

GRZEGORZ KUŚ, STANISŁAW RZEŹNIK

## DWIE INTERESUJĄCE FIBULE Z RYCZYWOŁU, POW. KOZIENICKI

TWO INTERESTING FIBULAE FROM RYCZYWÓŁ, KOZIENICE COUNTY

**Abstract:** In 2020, during a surface survey with metal detectors, two brooches made of copper alloy were discovered at site 7 at Ryczywół in the Middle Vistula Valley. These fibulae – a knee-shaped brooch and a so-called *Bügelknopffibel* – should be dated, respectively, to phases B2/C1–C1a and C3–D1 of the Roman Period and associated with Przeworsk Culture settlement.

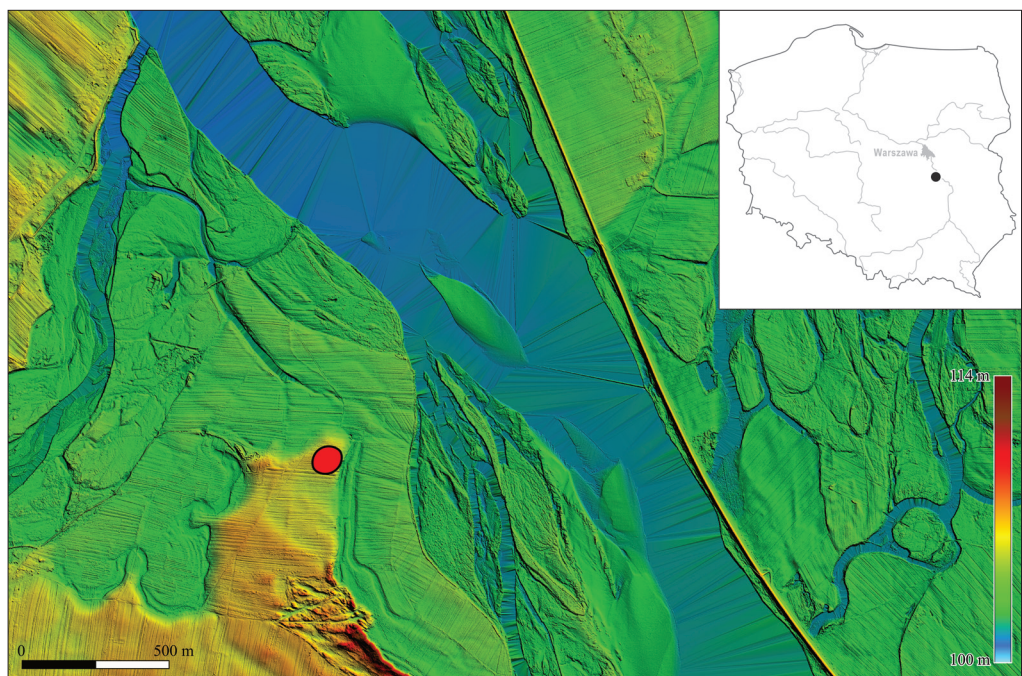
**Słowa kluczowe:** znaleziska luźne, zapinki kolankowate, *Bügelknopffibeln*, okres wpływów rzymskich, okres wędrówek ludów  
**Keywords:** stray finds, knee-brooches, *Bügelknopffibeln*, Roman Period, Migration Period

Dwie fibule, którym poświęcone jest niniejsze opracowanie, znaleziono podczas badań powierzchniowych przeprowadzonych w 2020 roku na stanowisku 7 (AZP 68-70/16) w Ryczywole, gm. Kozienice, pow. kozienicki. Stanowisko to jest położone na północno-wschodnim skraju wcinającego się w dolinę Wisły cypla terasy nadzalewowej, w odległości ok. 1,5 km na południowy wschód od obecnego ujścia Radomki do Wisły (Ryc. 1). W ujęciu geograficznym obszar ten znajduje się w obrębie Doliny Środkowej Wisły (318.75)<sup>1</sup>.

Historia badań archeologicznych najbliższych okolic Ryczywołu sięga 1903 roku, kiedy to Marian Wawrzyniecki i Szczepny Jastrzębowski przeprowadzili poszukiwania na rozległej wydmie, rozciągającej się równolegle do Wisły od wsi Wilczkowice aż do ujścia Radomki<sup>2</sup>. Wydma ta była – według słów Mariana Wawrzynieckiego – (...) *cała pokryta ułamkami ceramiki i kości palonych*. Dalsze badania powierzchniowe w widłach Wisły i Radomki przeprowadzono w latach 1968, 1987, 2001 i 2015. Na obszarze zlokalizowanym pomiędzy Ryczywołem,

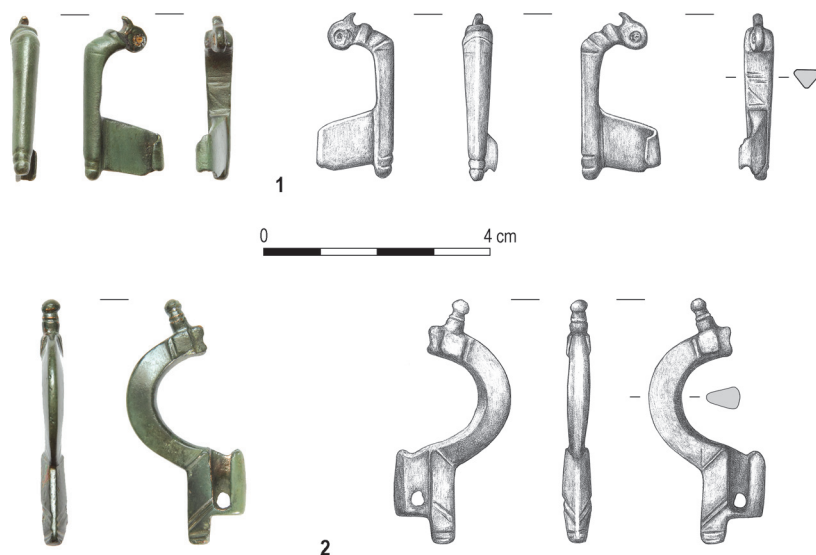
<sup>1</sup> J. KONDRACKI 2002, 193; J. SOLON *ET ALII* 2018, zest., mapa.

<sup>2</sup> M. WAWRZYNIECKI 1906, 88–89.



Ryc. 1. Lokalizacja stanowiska nr 7 w Ryczywole, pow. kozienicki, na podkładzie NMT. Oprac. graficzne: G. Kuś

Fig. 1. Location of site 7 at Ryczywół, Koziennicki County, at the DTM base. Graphics: G. Kuś



Ryc. 2. Fibule znalezione na powierzchni stan. 7 w Ryczywole, pow. kozienicki.

Rys.: A. Knapik. Fot.: S. Rzeźnik

Fig. 2. Brooches found at the Surface of site 7 at Ryczywół, Kozienice County. Drawing: A. Knapik. Photo: S. Rzeźnik

Wilczkowicami Górnymi i ujściem Radomki odkryto wówczas 20 stanowisk archeologicznych, w tym 10 z materiałami kultury przeworskiej. Najliczniejsze zespoły ceramiki przeworskiej, datowanej ramowo na młodszy okres przedrzymski i okres wpływów rzymskich, pozyskano z siedmiu stanowisk (Ryczywół 7, 9, 11, 12, 13, 14 i 15) zlokalizowanych w obrębie wspomnianego wyżej cypla ograniczonego starorzeczem Radomki i doliną Wisły<sup>3</sup>. Kolejne prace, polegające na szczegółowej prospekcji z zastosowaniem wykrywaczy metali, przeprowadzili tu w roku 2020 autorzy niniejszego tekstu<sup>4</sup>. Objęły one obszar o powierzchni 1,98 ha i koncentrowały się w obrębie stan. 1 (wiązanego z relikdami dawnego miasta Ryczywół) oraz niewielkiej części wielokulturowego stan. 7 (z materiałami neolitycznymi, kultury łużyckiej, kultury przeworskiej i wczesnośredniowiecznymi). Podczas prac pozyskano łącznie 212 przedmiotów, które zinwentaryzowano jako tzw. zabytki wydzielone, oraz 39 fragmentów ceramiki; zaledwie trzy zabytki „wydzielone” i 10 fragmentów ceramiki można wiązać z okresem wpływów rzymskich lub okresem wędrowek ludów. Są to: denar Marka Aureliusza (RIC III 378), dwie fibule ze stopu miedzi, stanowiące przedmiot niniejszego opracowania, oraz drobne fragmenty ceramiki, w tym cztery ułamki naczyń wykonanych przy użyciu koła garncarskiego, które można datować na młodszy okres wpływów rzymskich<sup>5</sup>.

Obie zapinki zachowały się fragmentarycznie. Jedna z nich reprezentuje V, a druga VI grupę w klasyfikacji O. Almgrena<sup>6</sup>.

Pierwsza fibula (Ryc. 2:1) ma zwężający się ku nóżce, trójkątny w przekroju kabłąk, który w górnej części jest zgięty pod kątem ok. 105°. Na półkolistej w przekroju główce znajduje się mały, „szczątkowy” wręcz grzebyk. Główkę zapinki wieńczy mniej więcej kolista płytką z otworkiem, w którym tkwi fragment żelaznej osi sprężyny, z haczykiem do podtrzymywania górnej części. Miejsce zagięcia kabłąka podkreślone jest dwoma płytkami poprzecznymi rowkami o stykających się zakończeniach, a przestrzeń pomiędzy nimi imituje grzebyk. Koniec nóżki, wyraźnie dłuższej od wysokiej pochwki, umieszczonej pod kątem rozwartym w stosunku do kabłąka, zdobiony jest dwoma poprzecznymi bruzdami tworzącymi łagodne profilowanie. Na wewnętrznej, płaskiej części kabłąka znajduje się grupa pięciu linii rytych ułożonych poziomo i ukośnie. Długość zapinki wynosi 29 mm, wysokość pochwki 11 mm, waga 3,72 g.

Jednoznaczne określenie przynależności typologicznej tej fibuli napotyka na pewne trudności. Generalnie można ją zaliczyć do V grupy Almgrena, a kolankowato wygięty kabłąk oraz grzebyk na główce zbliżają ją formalnie do typu Almgren 132<sup>7</sup>. Zapinki tego typu są zróżnicowane pod względem wielkości, formy i materiału użytego do ich wykonania. Żelazne egzemplarze znane są głównie z obszaru kultur przeworskiej i luboszyckiej, natomiast wykonane ze stopu miedzi pochodzą przede wszystkim z obszaru kultury wielbarskiej, gdzie spotykane są również okazy srebrne. Kolankowate zapinki z grzebykiem na główce ze stopu miedzi (typu Almgren 132 oraz do niego nawiązujące), występują również nad górną Łabą i w dorzeczu Morawy. Żelazne zapinki typu Almgren 132 z obszaru kultury przeworskiej datowane są na młodszy odcinek fazy B<sub>2</sub>, natomiast okazy z obszaru kultury wielbarskiej najczęściej na

<sup>3</sup> Pof. M. ZIELENIĘWSKA-KASPRZYCKA, P. WRONIECKI 2018, 214–216, ryc. 6; mps sprawozdania z badań powierzchniowych przeprowadzonych na obszarze AZP 68-70 przez Stowarzyszenia Starożytników w roku 2015 (archiwum Narodowego Instytutu Dziedzictwa w Warszawie).

<sup>4</sup> Badania zostały w całości sfinansowane przez Fundację Badań Interdyscyplinarnych im. Godfryda Ossowskiego. Mps sprawozdania z badań znajduje się w archiwum Mazowieckiego Wojewódzkiego Konserwatora Zabytków, Delegatura w Radomiu.

<sup>5</sup> W kwestii chronologii pojawienia się w kulturze przeworskiej ceramiki wykonanej przy użyciu koła garncarskiego por. J. RODZIŃSKA-NOWAK 2010, 73; tam dalsza literatura.

<sup>6</sup> O. ALMGREN 1923.

<sup>7</sup> O. ALMGREN 1923, 69–70, tabl. VI:132.

fazę B<sub>2</sub>/C<sub>1</sub>, z kolei chronologię egzemplarzy znad górnej Łaby i z dorzecza Morawy ustalono na stadium B<sub>2b</sub> i fazę B<sub>2</sub>/C<sub>1</sub>.<sup>8</sup>

Omawiana fibula z Ryczywołu ma niski i wąski grzebyk na główce, co odróżnia ją od większości przeworskich i wielbarskich zapinek typu Almgren 132, charakteryzujących się szerokim, najczęściej wysokim i cylindrycznym grzebykiem. Niemniej z obszaru kultury przeworskiej, gdzie występują niemal wyłącznie okazy żelazne, można przywołać kilka zapinek ze stopu miedzi, zbliżonych do analizowanego okazu. Zapinka ze stosunkowo niskim grzebykiem, nóżką zdobioną poprzecznymi rowkami i zakończoną profilowanym guzkiem, pochodzi z grobu 62 z cmentarzyska w Kryspinowie, pow. krakowski<sup>9</sup> (Ryc. 3:1). Zapinkę z małym grzebykiem na główce, wydatnym grzebykiem na „kolanku” i profilowaną nóżką dłuższą od pochewki, odkryto na powierzchni osady w miejscowości Krzeczów, pow. bocheński<sup>10</sup> (Ryc. 3:2). Warto również wspomnieć o znalezionej luźno na cmentarzysku w Młodzikowie, pow. średzki małej zapince z relatywnie małym grzebykiem i prostą nóżką zdobioną dwoma poprzecznymi żłóbkami (Ryc. 3:3), wykonanej jednak z żelaza<sup>11</sup>. Z kolei z obszaru kultury wielbarskiej można wskazać zapinkę z cmentarzyska w Linowie, pow. grudziądzki<sup>12</sup> (Ryc. 3:4). Należy również wspomnieć o zapince pochodzącej z depozytu z miejscowości Łubiana, pow. kościerski<sup>13</sup> (Ryc. 3:5). Niemniej, w odróżnieniu od egzemplarza z Ryczywołu, fibule z Kryspinowa, Młodzikowa i Łubiana mają zdecydowanie większe grzebyki, natomiast zapinka z Linowa ma zauważalnie wyższy grzebyk i zbliżony do półkolistego w przekroju kabląk, z kolei zapinka z Krzeczowa – zdecydowanie bardziej wydatne profilowanie nóżki oraz masywny grzebyk na „kolanku”, który zbliża ją do zapinek typu Almgren 137<sup>14</sup>.

Wskazując dalsze nawiązania do fibuli z Ryczywołu należy również wymienić małą zapinkę z grobu 29 na cmentarzysku w Koninie, pow. loco<sup>15</sup>, zapinkę znaną luźno w pobliżu stan. 22 w Jarnicach, pow. węgrowski<sup>16</sup> i kolejną z powierzchni stanowiska 42 (AZP 90-95/170) w Małkowie, pow. hrubieszowski<sup>17</sup>, a także zapinkę z grobu 21 z cmentarzyska w Krupicach, pow. siemiatycki<sup>18</sup>. Zostały one wykonane ze stopów miedzi i mają na główkach małe grzebyki, które jednak – w odróżnieniu od egzemplarza z Ryczywołu – są zdobione poprzecznymi żłóbkami.

<sup>8</sup> Por. K. GODŁOWSKI 1977, 19–21; K. HAHUŁA, A. CIEŚLIŃSKI 2003, 226–229; J. ANDRZEJOWSKI, A. CIEŚLIŃSKI 2007, 286–288, ryc. 7; E. DROBERJAR 2018, 24–28, ryc. 16.

<sup>9</sup> K. GODŁOWSKI 1974, 28, ryc. 4:c.

<sup>10</sup> J. DUDA 1984, 26, ryc. 3:f.

<sup>11</sup> A. DYMACEWSKI 1958, 400, 410, ryc. 471:23.

<sup>12</sup> M. KURZYŃSKA 2015, 67, tabl. LXVI:4.

<sup>13</sup> M. MAĆCZYŃSKA 2011, 51, tabl. 8:FB54. Przyjmuje się, że w skład depozytu ukrytego na początku V wieku wchodziły przedmioty datowane od fazy A<sub>3</sub> po D<sub>1</sub>, wyrobowane z grobów przeworskich oraz wielbarskich (M. MAĆCZYŃSKA 2011, 244–247).

<sup>14</sup> O. ALMGREN 1923, 69–70, 186, tabl. VI:137.

<sup>15</sup> B. KOSTRZEWSKI 1947, 212, ryc. 30:3.

<sup>16</sup> J. ANDRZEJOWSKI, A. MACIAŁOWICZ 2017, 180, 215–218, ryc. 2:3, 23:1, 24:2.

<sup>17</sup> B. NIEZABITOWSKA-WIŚNIEWSKA 2021, 166–167, 244–246, ryc. 22, tabl. XXXVI:427.

<sup>18</sup> J. JASKANIS 2005, 17, 90, tabl. X/21:1.

Małe zapinki kolankowate z niewielkim grzebykiem na główce ze stopów miedzi znane są natomiast z obszarów położonych nad górną Łabą i w dorzeczu Morawy. Cztery egzemplarze znaleziono w Dolnej Austrii – po jednej w Palterndorf i Bernhardsthal, dwie w Drösing<sup>19</sup> (Ryc. 4:1–4). Trzy podobne fibule pochodzą z Moraw – jedna bez bliższej lokalizacji<sup>20</sup>, dwie z osad w miejscowości Ostrožská Nová Ves<sup>21</sup>, a kolejna z osady w miejscowości Tatce w środkowych Czechach<sup>22</sup> (Ryc. 4:5–8), podobna fibula przechowywana jest też w muzeum w Komarnie w południowo-zachodniej Słowacji<sup>23</sup>. Warto przy tym odnotować, że mały grzebyk (czy raczej „płytką”) na główce jest wyznacznikiem typologicznym wariantu D (*spony s malou nevyraznou a úzkou záhlavní destičkou*) zapinek BGKF (*bronzové „germánské” kolínkovité spony se záhlavní destičkou*),

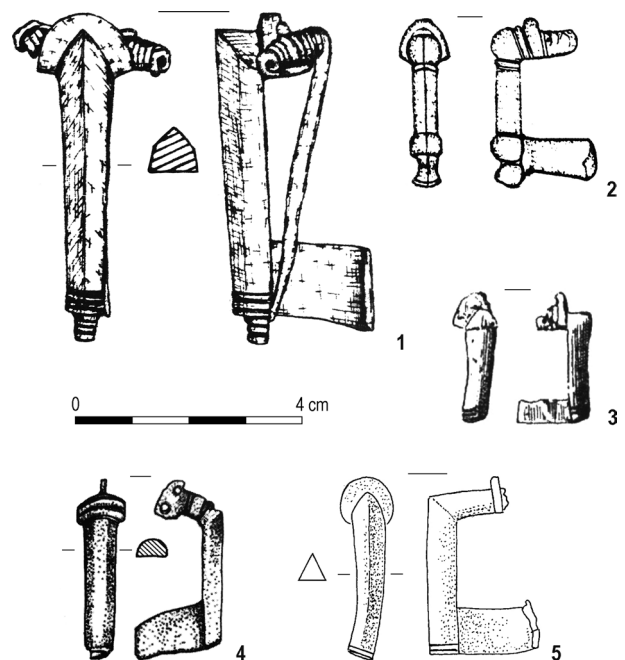
<sup>19</sup> Por. J. TEJRAL 2015, 56, ryc. 13: 7, 14:1.7.8.

<sup>20</sup> I. PEŠKAŘ 1972, 57, tabl. 15:2.

<sup>21</sup> T. ZEMAN 2017, 259, 270, ryc. 26:3.5.

<sup>22</sup> E. DROBERJAR 2012, 241, ryc. 3:11.

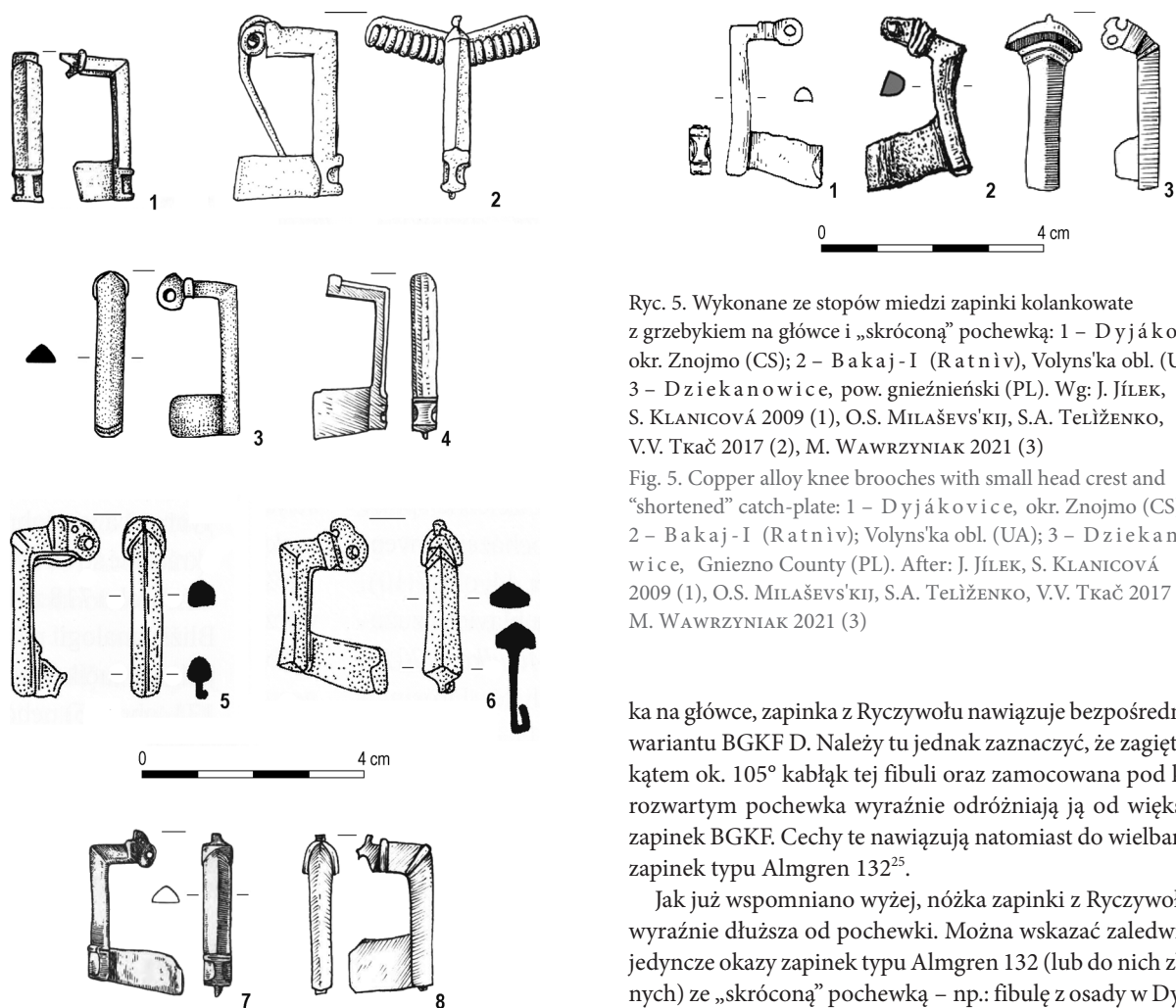
<sup>23</sup> M. LAMIOVA-SCHMIEDLOVA 1961, 63, tabl. XVI:11.



Ryc. 3. Zapinki typu Almgren 132 z ziem polskich, zbliżone do fibuli z Ryczywołu: 1 – Kr y s p i n ó w, pow. krakowski, znal. luźne; 2 – Kr z e c z ó w, pow. bocheński, znal. luźne; 3 – M ł o d z i k o w o, pow. średzki, znal. luźne; 4 – L i n o w o, pow. grudziądzki, znal. luźne; 5 – Ł u b i a n a, pow. kościerski, depozyt. 1, 2, 4, 5 – stopy miedzi, 3 – żelazo (3). Wg: K. GODŁOWSKI 1974 (1), J. DUDA 1984 (2), A. DYMACEWSKI 1958 (3), M. KURZYŃSKA 2015 (4), M. MAĆCZYŃSKA 2011 (5)

Fig. 3. Brooches of type Almgren 132 from Polish lands, similar to brooch from Ryczywół: 1 – K r y s p i n ó w, Kraków County, stray find; 2 – K r z e c z ó w, Bochnia County, stray find; 3 – M ł o d z i k o w o, Środa Wlkp. County, stray find; 4 – L i n o w o, Grudziądz County, stray find; 5 – Ł u b i a n a, Kościierzyna County, deposit. 1, 2, 4, 5 – copper alloy, 3 – iron (3). After: K. GODŁOWSKI 1974 (1), J. DUDA 1984 (2), A. DYMACEWSKI 1958 (3), M. KURZYŃSKA 2015 (4), M. MAĆCZYŃSKA 2011 (5)





Ryc. 4. Wykonane ze stopów miedzi zapinki kolankowate z małym grzebykiem na główce z Dolnej Austrii (1–4), Moraw (5–7) i Czech (8): 1 – Palterndorf, Bez. Gänserndorf; 2 – Bernhardsthal, Bez. Mistelbach; 3, 4 – Drösing, Bez. Gänserndorf; 5, 6 – Ostrožská Nová Ves V and I, okr. Uherské Hradiště; 7 – Morawy, miejsc. nieznaną; 8 – Tatce, okr. Kolín. Wg: J. TEJRAL 2015 (1–4), T. ZEMAN 2017 (5, 6), I. PEŠKAŘ 1972 (7), E. DROBERJAR 2012 (8)

Fig. 4. Copper alloy knee brooches with small head crest from Lower Austria (1–4), Moravia (5–7), and Bohemia (8): 1 – Palterndorf, Bez. Gänserndorf; 2 – Bernhardsthal, Bez. Mistelbach; 3, 4 – Drösing, Bezirk Gänserndorf; 5 – Ostrožská Nová Ves V and I, okr. Uherské Hradiště; 7 – Moravia, unknown location; 8 – Tatce, okr. Kolín. After: J. TEJRAL 2015 (1–4), T. ZEMAN 2017 (5, 6), I. PEŠKAŘ 1972 (7), E. DROBERJAR 2012 (8)

wyróżnionych przez Eduarda Droberjara wśród zapinek kolankowatych z grzebykiem na główce z Kotliny Czeskiej, Dolnej Austrii i zachodniej Słowacji<sup>24</sup>. Uwzględniając wielkość grzeby-

<sup>24</sup> E. DROBERJAR 2012, 239–241, ryc. 3:11. Przy czym nie wszystkie wymienione wyżej zapinki z obszarów położonych nad górną Łabą i w dorzeczu Morawy zostały zaliczone do wariantu BGKF D.

Ryc. 5. Wykonane ze stopów miedzi zapinki kolankowate z grzebykiem na główce i „skróconą” pochwą: 1 – Dyjákovice, okr. Znojmo (CS); 2 – Bakaj-I (Ratniv), Volynska obl. (UA); 3 – Dziekanowice, pow. gnieźnieński (PL). Wg: J. JÍLEK, S. KLANICOVÁ 2009 (1), O.S. MILAŠEVSKIJ, S.A. TELIŽENKO, V.V. TKAČ 2017 (2), M. WAWRZYŃIAK 2021 (3)

Fig. 5. Copper alloy knee brooches with small head crest and “shortened” catch-plate: 1 – Dyjákovice, okr. Znojmo (CS), 2 – Bakaj-I (Ratniv); Volynska obl. (UA); 3 – Dziekanowice, Gniezno County (PL). After: J. JÍLEK, S. KLANICOVÁ 2009 (1), O.S. MILAŠEVSKIJ, S.A. TELIŽENKO, V.V. TKAČ 2017 (2), M. WAWRZYŃIAK 2021 (3)

ka na główce, zapinka z Ryczywołu nawiązuje bezpośrednio do wariantu BGKF D. Należy tu jednak zaznaczyć, że zagięty pod kątem ok. 105° kabłąk tej fibuli oraz zamocowana pod kątem rozwartym pochwą wyraźnie odróżniają ją od większości zapinek BGKF. Cechy te nawiązują natomiast do wielbarskich zapinek typu Almgren 132<sup>25</sup>.

Jak już wspomniano wyżej, nóżka zapinki z Ryczywołu jest wyraźnie dłuższa od pochwki. Można wskazać zaledwie pojedyncze okazy zapinek typu Almgren 132 (lub do nich zbliżonych) ze „skróconą” pochwą – np.: fibulę z osady w Dyjákovicach na południu Moraw<sup>26</sup>, zapinkę z wielokulturowego stanowiska Bakaj-I (Бакай-І) w pobliżu miejscowości Ratniv (Ратнів) na Wołyniu<sup>27</sup>, a także zapinkę odkrytą nad Jeziorem Lednickim w okolicach Dziekanowic, pow. gnieźnieński<sup>28</sup> (wszystkie znalezione bez kontekstu; Ryc. 5:1–3). Zakończenie nóżki zapinki z Ryczywołu jest jednak lekko profilowane, co w połączeniu ze skróconą pochwą nawiązuje do, dosyć zresztą nielicznych, fibul kolankowatych z grzebykiem na główce i guzkiem na zakończeniu nóżki, typu A132c oraz BGKF AA w ujęciu E. Droberjara<sup>29</sup>.

Krótkiego komentarza wymaga również grupa pięciu linii rytych na płaskiej, wewnętrznej części kabłąka omawianej zapinki, układających się w wątek przypominający rzymską cyfrę VIII. Trudno uznać te ryty za ornament, ponieważ znajdują się na stronie kabłąka niewidocznej w trakcie użytkowania fibuli.

<sup>25</sup> Można tu przywołać chociażby dwie zapinki ze wspomnianego już cmentarzyska w Linowie (M. KURZYŃSKA 2015, 67, tabl. LXV:1, LXVI:4) oraz zapinkę z grobu 3 w Nowym Łowiczu, pow. drawski (K. HAŃULA, A. CIEŚLIŃSKI 2003, 221, ryc. 10:1).

<sup>26</sup> J. JÍLEK, S. KLANICOVÁ 2009, 320, ryc. 3:3.

<sup>27</sup> O.S. MILAŠEVSKIJ, S.A. TELIŽENKO, V.V. TKAČ 2017, 216, ryc. 15:7.

<sup>28</sup> M. WAWRZYŃIAK 2021, 18, ryc. 3:4. Należy jednak wyraźnie zaznaczyć, że zapinka z okolic Dziekanowic ma częściowo uszkodzoną pochwę, przez co trudno o jednoznaczne określenie, czy była ona pierwotnie skrócona w stosunku do nóżki.

<sup>29</sup> E. DROBERJAR 2012, 239–240, ryc. 3:5, 8.

Mało prawdopodobne wydaje się również, że są one rodzajem inskrypcji. Inskrypcje łacińskie występują w zasadzie wyłącznie na przedmiotach importowanych z obszarów Cesarstwa Rzymskiego, natomiast fibula z Ryczywołu jest raczej produktem warsztatu „barbarzyńskiego”. Układ rytów nie przypomina także napisów runicznych, występujących w okresie wpływów rzymskich głównie na uzbrojeniu<sup>30</sup>. Najpewniej są one śladem technologicznym, powstałym na etapie obróbki zapinki.

Szczątkowy grzebyk i profilowane zakończenie nóżki zapinki z Ryczywołu nawiązują do zapinek kolankowatych charakterystycznych dla Germanów zamieszkujących obszary położone nad górną Łabą i w dorzeczu Morawy. Z kolei zagięty pod kątem rozwartym kabłąk i ukośnie zamocowana pochewka nawiązują do wielbarskich zapinek typu Almgren 132<sup>31</sup>. Trudno ocenić, które cechy stylistyczne są w tym wypadku dominujące, a tym samym odnieść się do proveniencji omawianej zapinki, zwłaszcza mając na uwadze fakt, że znaleziono ją na stanowisku związanym z kulturą przeworską<sup>32</sup>. Niemniej w świetle przemian kulturowych, które miały miejsce w fazie B<sub>2</sub>/C<sub>1</sub>–C<sub>1a</sub> na prawobrzeżnym Mazowszu, w bezpośrednim sąsiedztwie dzisiejszego Ryczywołu<sup>33</sup>, bardziej prawdopodobne wydaje się interpretowanie tej zapinki jako „importu” z obszarów kultury wielbarskiej. Brak bezpośrednich analogii nie pozwala jednak wykluczyć, iż jest to wyrób lokalny, którego nietypowa forma jest przejawem adaptacji „zewnętrznej” stylistyki do lokalnego zapotrzebowania lub skutkiem zastosowania do produkcji odmiennego niż zazwyczaj surowca<sup>34</sup>. Efektem podobnych „eksperymentów” może być przywołana wyżej zapinka z Krzczowa.

Zapinka z Ryczywołu ma, na co już zwracaliśmy uwagę, ukośnie zamocowaną wysoką pochewkę, co w odniesieniu do wielbarskich zapinek typu Almgren 132 uważane jest za późną cechę stylistyczną<sup>35</sup>. Uwzględniając ustalenia chronologiczne poczynione dla wykonanych ze stopów miedzi „przeworskich” zapinek kolankowatych, nawiązujących do omawianej fibuli<sup>36</sup>, można ją datować na fazę B<sub>2</sub>/C<sub>1</sub>–C<sub>1a</sub> okresu wpływów rzymskich.

Druga fibula znaleziona w Ryczywole (Ryc. 2:2) ma masywny, półkolisty kabłąk o przekroju zbliżonym do trójkąta z zaokrąglonymi wierzchołkami i podstawą. Na główce zapinki znajduje się masywne zgrubienie, z którego został wyprowadzony walcowaty, w górnej części profilowany trzpień, zakończony kulistym, lekko spłaszczonym w dolnej części guzkiem. Trójkątna w przekroju, masywna nóżka zdobiona jest poprzecznymi i ukośnymi liniami rytymi. Prostokątna, zamknięta pochewka jest krótsza od nóżki, a na jej zakończeniu znajduje się mały, nieregularny otwór. Długość zapinki wynosi 43 mm, a jej waga 6,17 g.

Fibulę tę można zaliczyć do grupy zapinek z pełną pochewką i guzkiem na główce, tzw. *Bügelknopffibeln*, które znane są przede wszystkim z zachodniogermańskiego kręgu kulturowego, ale również z obszaru grupy dębczyńskiej, kultur wielbarskiej i czerniachowskiej, a pojedynczo także z obszaru kultury przeworskiej. *Bügelknopffibeln* datowane są głównie na fazę C<sub>3</sub> okresu wpływów rzymskich (której są jednym z wyznaczników) oraz fazę D<sub>1</sub> okresu wędrówek ludów, chociaż metryka nielicznych egzemplarzy sięga fazy D<sub>2</sub><sup>37</sup>.

*Bügelknopffibeln* doczekały się kilku opracowań. Jednym z podstawowych jest monografia E. Meyera, w której autor na podstawie zróżnicowania kształtów guzków na główkach zapinek zaproponował ich podział na sześć serii, w obrębie których wydzielił warianty<sup>38</sup>. W tej klasyfikacji zapinkę z Ryczywołu można zaliczyć do wariantu 1. serii II, obejmującej zapinkę z kulistym guzkiem na główce, które występują głównie na obszarze środkowych i północnych Niemiec, ale także na Bornholmie, na terenie Czech oraz na Pomorzu<sup>39</sup>. Dalsze szczegółowe analizy dotyczące wybranych znalezisk *Bügelknopffibeln* pozwoliły na rozbudowanie ich klasyfikacji i wyróżnienie kilku typów charakteryzujących się określonymi cechami morfologicznymi, także o zasięgu regionalnym<sup>40</sup>. M. Schulze-Dörrlamm zauważyła, że znaleziska *Bügelknopffibeln* z zamkniętą pochewką, zazwyczaj tej samej długości co nóżka, koncentrują się głównie w południowo-zachodnich Niemczech i w Meklemburgii, a także na obszarach położonych nad górną i środkową Łabą oraz nad Werrą, natomiast okazy z otwartą i skróconą pochewką występują w znacznym rozproszeniu, chociaż widoczne są dwa wyraźne skupiska tych zapinek: w Meklemburgii i na Pomorzu<sup>41</sup>. Warto zauważyć, że zapinka z Ryczywołu ma skróconą, zamkniętą pochewkę, łącząc tym samym obie wspomniane cechy. Niemniej poza klasyfikacją E. Meyera nie mieści się ona w dotychczasowych opracowaniach typologicznych.

Poszukując analogii do omawianej zapinki należy określić jej najbardziej istotne cechy morfologiczne i na tej podstawie wskazać możliwie bliskie nawiązania. Punktem wyjścia powinny tu być: ogólne proporcje i kształt kabłąka oraz kształt główki, a także masywna, trójkątna w przekroju nóżka i zamknięta, skrócona pochewka. Jako najbliższą analogię – w zaproponowanym zakresie – można wskazać zapinkę odkrytą w Chersonozie na Krymie<sup>42</sup>, która od zapinki z Ryczywołu różni się zaledwie kształtem guzka na główce (Ryc. 6:1). Do bliskich analogii można również zaliczyć niepublikowaną fibulę znalezioną w grobie ciałopalnym (obiekt 339/339A) na cmentarzysku w Swaryczowie, pow. zamojski, datowanym wstępnie na fazy D<sub>1</sub> lub D<sub>2</sub>

<sup>30</sup> Por. M. BİBORSKI 2021; tam dalsza literatura.

<sup>31</sup> Por. przyp. 25.

<sup>32</sup> Dotychczasowe ustalenia dotyczące chronologii i przynależności kulturowej stanowiska poczyniono na podstawie wyników badań powierzchniowych i przypadkowych odkryć – zob. wyżej. Por. też B. BALKE 1991, 85.

<sup>33</sup> Por. K. GODŁOWSKI 1984, 122–125, mapa 5; J. ANDRZEJOWSKI 2019; tam dalsza literatura.

<sup>34</sup> Por. J. ANDRZEJOWSKI, A. MACIAŁOWICZ 2017, 215.

<sup>35</sup> K. HAHUŁA, A. CIEŚLIŃSKI 2003, 227.

<sup>36</sup> Por. J. ANDRZEJOWSKI, A. MACIAŁOWICZ 2017, 216.

<sup>37</sup> Por. E. MEYER 1960, 247, mapa 1; J. TEJRAL 1992, 229, 234, ryc. 1, 3:3, 5:12–14; H.-U. VOSS 1998, 272–276; M. MAĆZIŃSKA 2019, 54–55, tab. 1; A. CIEŚLIŃSKI, A. RAU 2019, 47; tam dalsza literatura.

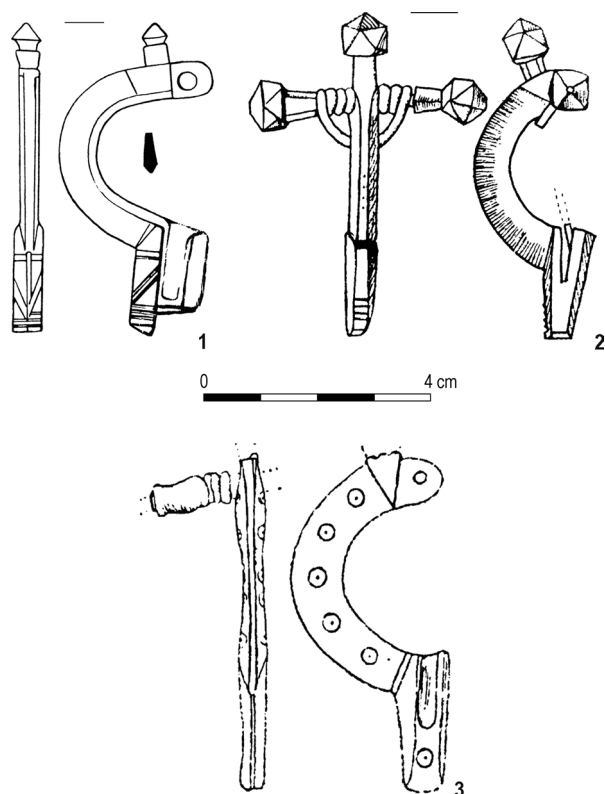
<sup>38</sup> E. MEYER 1960, 226–232.

<sup>39</sup> E. MEYER 1960, 227–228, 247, mapa 3.

<sup>40</sup> Por. R. KOCH 1974; M. SCHULZE-DÖRRLAMM 1986, 657–669, ryc. 79–94; A. RAU 2010, 185–190, ryc. 71–73; J. SCHUSTER 2017, 216–220, ryc. 3:2, 4; A. CIEŚLIŃSKI, A. RAU 2017, 329–330, 332–333, ryc. 1:11; 2019; tam dalsza literatura.

<sup>41</sup> M. SCHULZE-DÖRRLAMM 1986, 696, ryc. 112, 113; por. H.-U. VOSS 1998, 272–276, ryc. 4, 5.

<sup>42</sup> A.K. AMBROZ 1966, 75–76, tabl. 12:18.



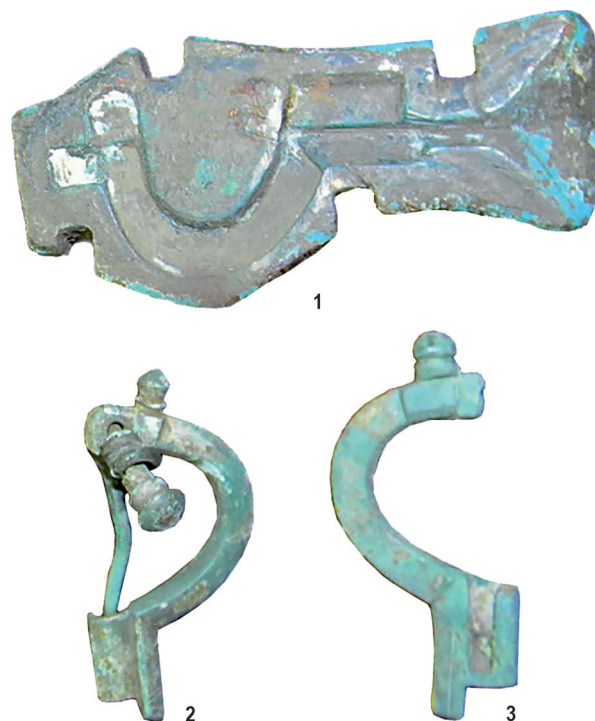
Ryc. 6. Zapinki typu *Bügelknopffibeln* nawiązujące do znaleziska z Ryczywołu: 1 – Chersones, Krym (UA), znal. luźne (1); 2, 3 – Pritzler, Kr. Ludwigslust-Parchim (D), groby 522 i 532. Wg: A.K. AMBROZ 1966 (1), E. MEYER 1960 (2, 3)

Fig. 6. *Bügelknopffibeln* relevant to the brooch from Ryczywół: 1 – Chersonesus, Crimea (UA), stray find (1); 2, 3 – Pritzler, Kr. Ludwigslust-Parchim (D), graves 522 and 532. After: A.K. AMBROZ 1966 (1), E. MEYER 1960 (2, 3)

okresu wędrówek ludów<sup>43</sup>. Zapinkę tę od okazu z Ryczywołu odróżnia bardziej rozbudowany ornament na nóżce oraz kształt i wielkość guzka na główce. Równie bliskimi analogiami są też dwie zapinki o nieznanym pochodzeniu zaprezentowane na wystawie „Starożytne skarby Podola” w Obwodowym Muzeum Krajoznawczym w Winnicy na wschodnim Podolu (Ryc. 7:2.3). Obie zapinki, poza drobnymi szczegółami ornamentyki, różnią się od fibuli z Ryczywołu kształtem guzka<sup>44</sup>. Co ciekawe, na tej

<sup>43</sup> Zapinkę tę zaprezentował dr Sylwester Sadowski (Instytut Archeologii Uniwersytetu Marii Curie-Skłodowskiej w Lublinie) podczas referatu: *Barbarzyński meeting point nad Sieniochą u schyłku starożytności? Młodsze cmentarzysko z późnego okresu rzymskiego i początku okresu wędrówek ludów na st. 1 w Swaryczowie, pow. zamojski, woj. lubelskie* (XXXVI konferencja *Badania archeologiczne w Polsce środkowowschodniej, zachodniej Białorusi i Ukrainie*, Lublin, 26 maja 2021 roku). Serdecznie dziękujemy Panu dr. Sylwestrowi Sadowskiemu za udzielenie szerszych informacji na temat tej zapinki.

<sup>44</sup> *Давні скарби Поділля* (Вінницький Обласний Краєзнавчий Музей). Zob. <https://vinnytsia-museum.in.ua/exhibitions/2014/podillia-ancient-treasure> (dostęp 5.04.2022). Udostępnione tu zdjęcie z wystawy nie pozwala jednak stwierdzić, czy jedna z tych zapinek ma zamkniętą pochewkę.



Ryc. 7. Zapinki typu *Bügelknopffibeln* oraz element formy odlewniczej ze zbiorów Obwodowego Muzeum Krajoznawczego w Winnicy. Bez skali. Wg: <https://vinnytsia-museum.in.ua/exhibitions/2014/podillia-ancient-treasure>

Fig. 7. *Bügelknopffibeln* and a part of a casting mould from the collection of the Vinnytsia Regional Museum of Local History. Not to scale. After: <https://vinnytsia-museum.in.ua/exhibitions/2014/podillia-ancient-treasure>

wystawie pokazano także element odpowiadający tym zapinkom formy odlewniczej<sup>45</sup> (Ryc. 7:1).

Zapinka z Ryczywołu znajduje również nawiązania wśród znalezisk z zachodniogermańskiego kręgu kulturowego, spośród których można przede wszystkim przywołać fibulę z Niedermodern w Alzacji (Ryc. 8). Od okazu z Ryczywołu różni się ona wielkością i kształtem guzka na główce oraz kształtem nóżki, która jest płaska i pokryta ornamentem składającym się z kilku metop<sup>46</sup>. Można tu również przywołać dwie *Bügelknopffibeln* znalezione w grobach 522 i 532 na cmentarzysku w Pritzler w Meklemburgii (Ryc. 6:2.3), które jednak w odróżnieniu od egzemplarza z Ryczywołu nie mają skróconych pochewek, a zapinka z grobu 532 zaopatrzona jest w poliedryczny guzek na główce (guzek zapinki z grobu 522 nie zachował się)<sup>47</sup>.

W pochewce zapinki z Ryczywołu znajduje się niewielki otwór, którego nieregularny kształt jest zapewne efektem korozji. Warto przy tym odnotować, że w wypadku *Bügelknopffibeln* otwory na pochewkach należą do wyjątków<sup>48</sup>.

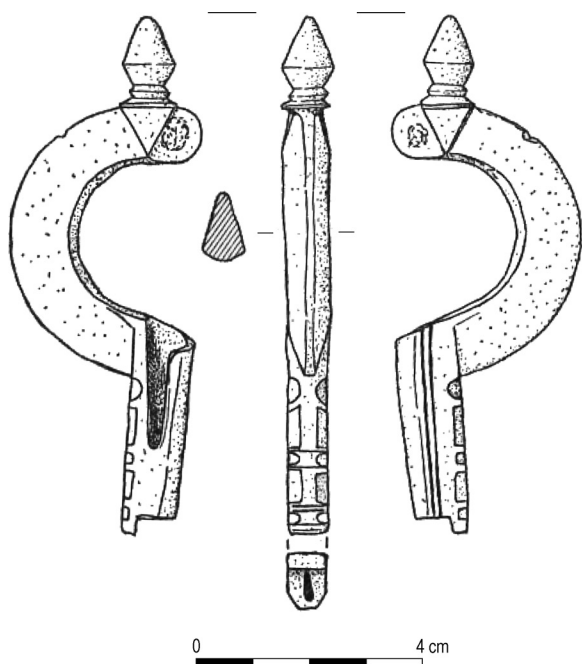
<sup>45</sup> Nie można jednak określić, czy forma służyła do odlewania zapinek z zamkniętą pochewką.

<sup>46</sup> R. KOCH 1974, 246, ryc. 6:1.

<sup>47</sup> E. MEYER 1960, 311–312, ryc. 69, 70.

<sup>48</sup> Można tu przywołać zapinkę z grobu 154 z cmentarzyska w miejscowości Kostelec na Hané na Morawach (I. PEŠKAŘ 1972, 20, tabl. 45:8).





Ryc. 8. Zapinka typu *Bügelknopffibel*n z Niedermodern, dép. Bas-Rhin (F)

Wg: R. KOCH 1974

Fig. 8. *Bügelknopffibel* from Niedermodern, dép. Bas-Rhin (F). After: R. KOCH 1974

Podsumowując, zapinkę z guzkiem na główce z Ryczywołu można zaliczyć do grupy znalezisk o zasięgu interregionalnym. Znajduje ona nawiązania stylistyczne wśród fibul pochodzących z zachodniogermańskiego kręgu kulturowego, jednak najbliższe analogie można dla niej wskazać wśród materiałów związanych z szeroko rozumianym gockim kręgiem kulturowym. Uwzględniając dotychczasowe ustalenia chronologiczne odnoszące się do *Bügelknopffibel*n, a także stylistykę omawianej zapinki, należy ją datować od fazy C<sub>3</sub> okresu wpływów rzymskich po fazę D<sub>1</sub> okresu wędrówek ludów.

Stanowisko 7 w Ryczywole, na którym znaleziono omówione wyżej fibule, wchodzi w skład większego zespołu osadniczego kultury przeworskiej, zlokalizowanego w widłach Wisły i Radomki. Niestety, niski stopień rozpoznania tego zespołu pozwala jedynie na jego ramowe datowanie na młodszy okres przedrzymski i okres wpływów rzymskich<sup>49</sup>, przy czym ceramika wykonana przy użyciu koła garncarskiego wskazuje, że na pewno chodzi tu również o młodszy okres wpływów rzymskich. Podobne ustalenia chronologiczne poczyniono dla stanowisk kultury przeworskiej znajdujących się w bliskim sąsiedztwie Ryczywołu. Niewielkie skupisko osadnicze odkryto nad dolną Radomką w okolicach miejscowości Brzoza i Rogożek w pow. kozienickim. Jego funkcjonowanie datuje się od fazy A<sub>2</sub> młodszego okresu przedrzymskiego po okres wpływów rzymskich<sup>50</sup>. Duży zespół osadniczy zlokalizowano w Chinowie, pow. kozienicki, położonym nad Wisłą ok. 9 km na południowy wschód

od Ryczywołu. Składał się on z rozległej osady oraz cmentarzyska, którego chronologię ustalono na stadium B<sub>20</sub> i fazę B<sub>2</sub>/C<sub>1</sub><sup>51</sup>. Osadę i cmentarzysko odkryto również w Żelaznej Nowej, pow. kozienicki, w odległości ok. 12 km na północny zachód od Ryczywołu. Osada była badana tylko powierzchniowo, natomiast badania wykopaliskowe nekropoli pozwoliły na określenie jej ram chronologicznych w przedziale od fazy A<sub>3</sub> po przełom faz C<sub>1b</sub> i C<sub>2</sub><sup>52</sup>. Warto również wspomnieć o oddalonym o niespełna 6 km na wschód od Ryczywołu, jednak znajdującym się po przeciwnej stronie Wisły, przebadanym w całości cmentarzysku w Oblinie, pow. garwoliński, funkcjonującym od fazy A<sub>2</sub> po schyłek fazy B<sub>2</sub> (choć najmłodsze, luźne znaleziska można wiązać już z fazą B<sub>2</sub>/C<sub>1</sub>)<sup>53</sup>. Należy przy tym odnotować, że wspomniane stanowiska w Ryczywole, Chinowie, Żelaznej Nowej oraz Oblinie rozlokowane są wzdłuż Wisły, której środkowy bieg od fazy B<sub>2</sub>/C<sub>1</sub>–C<sub>1a</sub> stanowił granicę pomiędzy strefami osadnictwa kultur przeworskiej i wielbarskiej<sup>54</sup>.

Omówione wyżej fibule z Ryczywołu rzucają nowe światło na kwestię powiązań kulturowych ludności zamieszkującej obszar położony w widłach Wisły i Radomki w okresie wpływów rzymskich i okresie wędrówek ludów. Niezwykle interesujące jest w tym kontekście znalezisko zapinki kolankowatej, świadczące o złożonych relacjach kulturowych łączących w fazie B<sub>2</sub>/C<sub>1</sub>–C<sub>1a</sub> ludność kultury przeworskiej i wielbarskiej z mieszkańcami obszarów położonych nad górną Łabą i w dorzeczu Morawy<sup>55</sup>. Co ciekawe, można wskazać inne zapinki kolankowate sugerujące podobne kierunki powiązań stylistycznych. Wspomniane już zapinki z Jarnic i Małkowa, które są łączone z najstarszą fazą osadnictwa kultury wielbarskiej na obszarach zajętych wcześniej przez kulturę przeworską<sup>56</sup>, nawiązują stylistycznie do zapinek typu Almgren 132a w ujęciu E. Droberjara<sup>57</sup>, znanych głównie z Czech, Moraw, Dolnej Austrii i zachodniej Słowacji. Do typu Almgren 132a zbliżona jest również wykonana ze stopu miedzi zapinka znaleziona luźno na cmentarzysku w Kryspinowie<sup>58</sup>. Do typu Almgren 132a można również zaliczyć zapinkę z grobu 29 z przeworskiego cmentarzyska w Koninie.

Fibula z guzkiem na główce jest prawdopodobnie śladem jakiegoś osadnictwa ze schyłku okresu wpływów rzymskich lub w starszym odcinku okresu wędrówek ludów. Jest to jednak jedyne tak datowane znalezisko z rejonu ujścia Radomki, poza tym fibula ta ma charakter ponadregionalny, a najbliższe nawiązania znajduje w strefie osadnictwa kultury wielbarskiej i kultury czerniachowskiej. Trudno zatem jednoznacznie ocenić, czy omawianą zapinkę można jeszcze łączyć z osadnictwem kultury przeworskiej, czy też jest ona świadectwem penetracji

<sup>51</sup> B. BALKE 1991, 46–48, 77; M. CIEŚLAK-KOPYT 1998, 49, 52.

<sup>52</sup> M. CIEŚLAK-KOPYT 2020, 89.

<sup>53</sup> K. CZARNECKA 2007, 111–113.

<sup>54</sup> Por. K. GODŁOWSKI 1984, 122–125, mapa 5; J. ANDRZEJOWSKI 2019; tam dalsza literatura.

<sup>55</sup> Por. ostatnio E. DROBERJAR 2014; 2019. Warto jednak zauważyć, że relacje te były rozpatrywane głównie w kontekście znalezisk o proveniencji przeworskiej i wielbarskiej z Czech i Moraw.

<sup>56</sup> Por. J. ANDRZEJOWSKI, A. MACIAŁOWICZ 2017, 218; B. NIEZABITOWSKA-WIŚNIEWSKA 2021, 246.

<sup>57</sup> E. DROBERJAR 2012, 237, ryc. 3:3.

<sup>58</sup> K. GODŁOWSKI 1974, 34, ryc. 4:f.

<sup>49</sup> Por. B. BALKE 1991, 85.

omawianego obszaru przez przedstawicieli kultury wielbarskiej, która zasiedliła prawobrzeżne Mazowsze w fazie B<sub>2</sub>/C<sub>1</sub>-C<sub>1a</sub><sup>59</sup>. W wyjaśnieniu tej kwestii mogą pomóc zakrojone na większą skalę badania oraz kolejne odkrycia.

Grzegorz Kuś  
Stowarzyszenie Przyjaciół  
Państwowego Muzeum Archeologicznego  
ul. Długa 52 «Arsenał»  
PL 00-241 Warszawa  
grzechukus@gmail.com  
<https://orcid.org/0000-0001-7395-3820>

Stanisław Rzeźnik  
ul. Węgrowa 1/37  
03-507 Warszawa  
dast22@vp.pl  
<https://orcid.org/0000-0002-9735-9591>

Received: 19.02.2022 / Revised: 18.03.2022 / Accepted: 7.07.2022

## BIBLIOGRAFIA

- ALMGREN O. 1923: *Studien über Nordeuropäische Fibelformen der ersten nachchristlichen Jahrhunderte mit Berücksichtigung der provinzialrömischen und südrussischen Formen*, Mannus-Bibliothek 32, Leipzig<sup>2</sup>.
- AMBROZ A.K. 1966: *Fibuly úga evropejskoj časti SSSR II v. do n.è. – IV v. n.è.*, Arheologičeskij D1-30, Moskva.
- ANDRZEJOWSKI J. 2019: *The Gothic migration through Eastern Poland – archaeological evidences*, [w:] A. Cieśliński, B. Kontny (red.), *Interacting Barbarians. Contacts, Exchange and Migrations in the First Millennium AD*, Neue Studien zur Sachsenforschung 9, Warszawa-Braunschweig-Schleswig, 225–237.
- ANDRZEJOWSKI J., CIEŚLIŃSKI A. 2007: *Germanie i Bałtowie u schyłku starożytności. Przyjazne związki czy wrogie sąsiedztwo?*, [w:] A. Bitner-Wróblewska (red.), *Kultura bogaczewska w 20 lat później. Materiały z konferencji, Warszawa, 26–27 marca 2003*, Seminarium Bałtyjskie I, Warszawa, 279–319.
- ANDRZEJOWSKI J., MACIAŁOWICZ A. 2017: *Między Północą a Południem. Zespół osadniczy z późnej epoki żelaza w Jarnicach nad Liwcem w świetle dalekosiężnych powiązań*, WA LXVIII, 179–234.
- BALKE B. 1991: *Kultura przeworska w międzyrzeczu Wisły, Pilicy i Iłżanki*, Warszawa.
- BIBORSKI M. 2021: *Tamgi czy runy? Miecz z okresu rzymskiego z Bregnet (Dania) zdobiony znakami symbolicznymi*, [w:] B. Kontny (red.), *Wojna w pradziejach i średniowieczu*, ŚWIATOWIT Suppl. Series B: Barbaricum 13, 155–172.
- CIEŚLAK-KOPYT M. 1998: *Cmentarzysko kultury przeworskiej z okresu wpływów rzymskich w Chinowie (woj. Radom, stan. 1)*, [w:] J. Ilkjær, A. Kokowski (red.), *20 lat archeologii w Masłomęczu I. Weterani*, Lublin, 49–58.
- CIEŚLAK-KOPYT M. 2020: *Chronologia i planigrafia cmentarzyska*, [w:] M. Cieślak-Kopyt, D. Pogodzińska, *Zelazna Nowa, stanowisko 2. Cmentarzysko kultury przeworskiej z Zapilcza na południowym Mazowszu*, Ocalone Dziedzictwo Archeologiczne 10, Radom-Pętkowice, 89.
- CIEŚLIŃSKI A., RAU A. 2017: *Ermland und Oberland in der späten römischen Kaiserzeit und frühen Völkerwanderungszeit im Licht neuer Erwerbungen des Museums für Ermland und Masuren in Olsztyn*, [w:] J. Andrzejowski et alii (red.), *ORBIS BARBARORUM. Studia ad archaeologiam germanorum et baltorum temporibus Imperii Romani pertinentia Adalberto Nowakowski dedicata*, Monumenta Archaeologica Barbarica. Series Gemina VI, Warszawa-Schleswig, 327–342.
- CIEŚLIŃSKI A., RAU A. 2019: *Bügelknopffibeln mit polyedrischem Knopf östlich der Oder. Hinweise auf Kommunikation entlang der südlichen Ostseeküste in der frühen Völkerwanderungszeit*, [w:] A. Cieśliński, B. Kontny (red.), *Interacting Barbarians. Contacts, Exchange and Migrations in the First Millennium AD*, Neue Studien zur Sachsenforschung 9, Warszawa-Braunschweig-Schleswig, 47–60.
- CZARNECKA K. 2007: *Oblin. Ein Gräberfeld der Przeworsk-Kultur in Südmasowien*, Monumenta Archaeologica Barbarica XIII, Warszawa.
- DROBERJAR E. 2012: *Nová varianta spony typu Almgren 132 z Jevička. K přechodným formám Almgrenovy V. skupiny ve stupni B2/C1*, [w:] G. Březinová, V. Varsik (red.), *Archeológia na prahu histórie. K životnému jubileu Karola Pietu*, ARCHAEOLOGICA SLOVACA MONOGRAPHIAE. Communicationes 14, Nitra, 235–245.
- DROBERJAR E. 2014: *Wielbarské vlivy v Čechách a na Moravě*, [w:] L. Tyszler, E. Droberjar (red.), *Barbari superiores et inferiores. Archaeologia barbarzyńców 2014. Procesy integracji środkowoeuropejskiego Barbaricum. Polska – Czechy – Morawy – Słowacja*, Łódź-Wieluń, 35–60.
- DROBERJAR E. 2018: *Problematika výzkumu spon z doby římské*, Bratislava (CD).
- DROBERJAR E. 2019: *Wpływy kultury przeworskiej w Czechach i na Morawach od okresu późnolateńskiego po wczesną fazę okresu wędrówek ludów*, [w:] K. Kot-Legieć et alii (red.), *Kultura przeworska. Procesy przemian i kontakty zewnętrzne*, Łódź, 251–290.
- DUDA J. 1984: *Osada z okresu rzymskiego i wczesnego średniowiecza w Krzeczowie koło Bochni*, „Badania Archeologiczne Prowadzone przez Muzeum Żup Krakowskich Wieliczka w latach 1981–1983”, 24–29.
- DYMACZEWSKI A. 1958: *Cmentarzysko z okresu rzymskiego w Młodzikowie, pow. Środa*, FAP VIII-IX (1957/58), 179–442.
- GODŁOWSKI K. 1974: *Kryspinów, district of Kraków (A cemetery from the end of the La Tène and the Roman period)*, RArch. 1973, 27–35.
- GODŁOWSKI K. 1977: *Materiały do poznania kultury przeworskiej na Górnym Śląsku (część II)*, MSiW IV, 7–237.
- GODŁOWSKI K. 1984: *Przemiany osadnicze i kulturowe w po-*

<sup>59</sup> Por. K. GODŁOWSKI 1984, 122–125, mapa 5; J. ANDRZEJOWSKI 2019; tam dalsza literatura.



łudniowej i środkowej Polsce młodszym okresie przedrzymskim i okresie rzymskim, PArch. 32, 105–155.

- HAHUEŁA K., CIEŚLIŃSKI A. 2003: *Sprawozdanie z badań wykopaliskowych na cmentarzysku z okresu rzymskiego w Nowym Łowiczu, pow. Drawsko Pomorskie, w latach 2000–2001. Kurhan 34*, [w:] M. Fudziński, H. Paner (red.), *XIII Sesja Pomorzoznawcza*, vol. 1: *Od epoki kamienia do okresu rzymskiego*, Gdańsk, 210–235.
- JASKANIS J. 2005: *Krupice. Ein Gräberfeld der Przeworsk- und Wielbark-Kultur in Ostpolen*, Monumenta Archaeologica Barbarica X, Warszawa.
- JÍLEK J., KLANICOVÁ S. 2009: *Dyjákovice (okr. Znojmo)*, „Přehled výzkumů” 50, 320–324.
- KOCH R. 1974: *Spätkaiserzeitliche Fibeln aus Südwestdeutschland*, [w:] G. Kossack, G. Ulbert (red.), *Studien zur vor- und frühgeschichtlichen Archäologie. Festschrift für Joachim Werner zum 65. Geburtstag. Teil I: Allgemeines, Vorgeschichte, Römerzeit*, Münchner Beiträge zur Vor- und Frühgeschichte Ergz.Bd. 1/I, München, 227–246.
- KONDRACKI J. 2002: *Geografia regionalna Polski*, Warszawa<sup>3</sup>.
- KOSTRZEWSKI B. 1947: *Cmentarzysko z okresu rzymskiego w Koninie (woj. poznańskie)*, PArch. VII/2, 192–294.
- KURZYŃSKA M. 2015: *Linowo, stanowisko 6. Birytualne cmentarzysko kultury wielbarskiej z północno-wschodniej części ziemi chełmińskiej*, Grudziądz-Toruń.
- LAMIOVÁ-SCHMIEDLOVÁ M. 1961: *Spony z doby římskej na Slovensku*, Študijné zvesti Archeologického ústavu Slovenskej akadémie vied v Nitre 5, Nitra.
- MĄCZYŃSKA M. 2011: *Der frühvölkerwanderungszeitliche Hortfund aus Łubiana, Kreis Kościerzyna (Pommern)*, Ber RGK 90 (2009), 7–481.
- MĄCZYŃSKA M. 2019: *Faza C3 w kulturze wielbarskiej – próba wyróżnienia*, WA LXX, 43–63.
- MEYER E. 1960: *Die Bügelknopffibel*, AFB 8, 216–349.
- MILAŠEVSKIJ O.S., TELIŽENKO S.A., TKAČ V.V. 2017: *Materiali pizn'orims'kogo času z bagatošarovih poselen' Ratniv-II ta Bakaj-I bilá s. Ratniv Volins'koj oblasti*, [w:] A.V. Skiba, S.A. Gorbanenko (red.), *Évropejs'ka arheologija I tisáčolittá n. e. Zbirnik naukovih prac' na čest' Liani Vasilivni Vakulenko*, Kiiŭ, 209–220.
- NIEZABITOWSKA-WIŚNIEWSKA B. 2021: *Młodszy okres przedrzymski, rzymski i wędrówek ludów – materiały do dziejów Kotliny Hrubieszowskiej / Late pre-Roman, Roman and Migration periods – materials for the history of the Hrubieszów Basin*, [w:] B. Niezabitowska-Wiśniewska, A. Hyrchała, B. Bartecki (red.), *Odkryte. Odzyskane. Ocalone. Kolekcja zabytków z młodszego okresu przedrzymskiego, okresu rzymskiego i wędrówek ludów ze zbiorów Muzeum im. ks. Stanisława Staszica w Hrubieszowie / Unearthed. Recovered. Saved. A collection of late pre-Roman, Roman and Migration period artefacts from the Rev. Stanisław Staszic Museum in Hrubieszów*, Hrubieszów, 24–452.
- PEŠKAŘ I. 1972: *Fibeln aus der römischen Kaiserzeit in Mähren*, Praha.
- RAU A. 2010: *Jernalderen i Nordeuropa: Nydam Mose I. Die personengebundenen Gegenstände. Grabungen 1989–1999. Text*, Jysk Arkæologisk Selskabs Skrifter 72/1, Højbjerg.
- RODZIŃSKA-NOWAK J. 2010: *Uwagi o chronologii ceramiki wykonanej na kole garncarskim w kulturze przeworskiej w świetle wyników analizy materiałów zabytkowych z osady w Jakuszowicach, woj. świętokrzyskie i cmentarzyska w Opatowie, woj. śląskie*, [w:] H. Machajewski, B. Jurkiewicz (red.), *Ceramika rzemieślnicza jako źródło do badań nad zróżnicowaniem garncarstwa kultury przeworskiej*, Pułtusk, 71–87.
- SCHULZE-DÖRRLAMM M. 1986: *Romanisch oder germanisch? Untersuchungen zu den Armbrust- und Bügelknopffibeln des 5. und 6. Jahrhunderts n. Chr. aus den Gebieten westlich des Rheins und südlich der Donau*, JRGZM 33/2, 593–720.
- SCHUSTER J. 2017: *Eine osteuropäische Variante der Bügelknopffibeln von Seerappen/Lüblino auf der Sambischen Halbinsel als Beispiel überregionaler Kontakte an der Schwelle zur Völkerwanderungszeit*, [w:] J. Andrzejowski et alii (red.), *ORBIS BARBARORUM. Studia ad archaeologiam germanorum et baltorum temporibus Imperii Romani pertinentia Adalberto Nowakowski dedicata*, Monumenta Archaeologica Barbarica. Series Gemina VI, Warszawa-Schleswig, 215–221.
- SOLON J. ET ALII 2018: J. Solon, J. Borzyszkowski, M. Bidłasik, A. Richling, K. Badora, J. Balon, T. Brzezińska-Wójcik, Ł. Chabudziński, R. Dobrowolski, I. Grzegorzcyk, M. Jodłowski, M. Kistowski, R. Kot, P. Krąż, J. Lechnio, A. Macias, A. Majchrowska, E. Malinowska, P. Migoń, U. Myga-Piątek, J. Nita, E. Papińska, J. Rodzik, M. Strzyż, S. Terpiłowski, W. Ziaja, *Physico-geographical mesoregions of Poland: Verification and adjustment of boundaries on the basis of contemporary spatial data*, „Geographia Polonica” 91/2, 143–170.
- TEJRAL J. 1992: *Einige Bemerkungen zur Chronologie der späten römischen Kaiserzeit in Mitteleuropa*, [w:] K. Godłowski, R. Madyda-Legutko (red.), *Probleme der relativen und absoluten Chronologie ab Latènezeit bis zum Frühmittelalter. Materialien des III. Internationalen Symposiums: Grundprobleme der frühgeschichtlichen Entwicklung im nördlichen Mitteldonauebiet, Kraków-Karniowice, 3.–7. Dezember 1990*, Krakow, 227–248.
- TEJRAL J. 2015: *Some remarks on the transitional phase between Early Roman and Late Roman Periods in the region north of the Middle Danube*, „Přehled výzkumů” 56/2, 43–101.
- Voss H.-U. 1998: *Die Bügelknopffibeln. Almgren Gruppe VI,2, Fig. 185 und 186*, [w:] J. Kunow (red.), *100 Jahre Fibelformen nach Oscar Almgren. Internationale Arbeitstagung 25.–28. Mai 1997 in Klein Machnow, Land Brandenburg*, Forschungen zur Archäologie im Land Brandenburg 5, Wünsdorf [2002], 271–282.
- WAWRZENIECKI M. 1906: *Poszukiwania archeologiczne w Królestwie Polskim dokonane przez Maryana Wawrzenieckiego i Szczęsnego Jastrzębowskiego*, „Materiały Antropologiczno-Archeologiczne i Etnograficzne” VII, (88)–(107).

- WAWRZYNIAK M. 2021: *Zbiór fibul z okresu wpływów rzymskich z okolic Ostrowa Lednickiego. Przyczynek do pełniejszego rozpoznania przemian kulturowych w pierwszych wiekach naszej ery w rejonie jeziora Lednica*, „Studia Lednickie” XX, 9–31.
- ZEMAN T. 2017: *Střední Pomoraví v době římské. Svědectví povrchové prospekce*, Archaeologica Olomucensia II, Olomouc.
- ZIELENIEWSKA-KASPRZYCKA M., WRONIECKI P. 2018: *Nieinwazyjne badania krajobrazu archeologicznego wokół miasta Ryczywół w powiecie kozienickim*, WA LXIX, 211–217.

## TWO INTERESTING FIBULAE FROM RYCZYWÓŁ, KOZIENICE COUNTY

### SUMMARY

In 2020, a surface survey using metal detectors was conducted at site 7 at Ryczywół, Kozienice County. The site is located on the north-eastern edge of a promontory of a fluvial terrace cutting into the Middle Vistula Valley, about 1.5 km southeast of the present-day confluence of the rivers Radomka and Vistula (Fig. 1). It is part of a larger Przeworsk Culture settlement complex. During the survey, 10 fragments of pottery from the Roman Period or the Migration Period (including vessels made with the help of a potter's wheel), a denarius of Marcus Aurelius and two copper-alloy fibulae were found at the site.

The first of the two fibulae is a small (29 mm long) knee-shaped brooch with a small crest on the head, similar to Almgren type 132, preserved without a spring and pin (Fig. 2:1). Brooches of this type vary in size, form and material used in their manufacture. Iron specimens come mainly from the area of the Przeworsk and Luboszyce Cultures, while pieces made of copper or silver alloy are known from the area of the Wielbark Culture. Stylistically, the brooch in question most resembles Wielbark Culture fibulae of Almgren type 132, although close references are also found in the Upper Elbe region and in the Morava River basin, mainly among brooches of variant BGKFD distinguished by Eduard Droberjar. The lack of direct analogies and the fact that the discussed fibula is a stray find do not allow its more precise dating. Nevertheless, taking into account its stylistic features and referring to the general findings regarding this artefact group, the brooch can be dated to phase B2/C1–C1a of the Roman Period.

The second fibula (43 mm long) is likewise damaged (Fig. 2:2). It has a full catch-plate and a spherical knob on the head, which allows it to be identified as one of the so-called *Bügelknopffibeln*, known primarily from the West Germanic cultural circle. They are also encountered in the area of the Dębczyno group, the Wielbark and Chernyakhov Cultures, with isolated specimens found in the Przeworsk Culture territory. It has close stylistic analogies among finds from the West Germanic cultural circle, but its closest parallels can be identified among materials associated with the Goth cultural circle in the broad sense. It should be dated within the range adopted for *Bügelknopffibeln*, i.e., from phase C3 of the Roman Period to phase D1 of the Migration Period.

The two brooches are evidence of long-distance contacts maintained by the population inhabiting the area of present-day Ryczywół in the Roman Period and at the beginning of the Migration Period.

*Translation: Kinga Brzezińska*