

Quasi-przysłupowy kościół w Brodach Poznańskich w świetle XVII- i XVIII-wiecznych źródeł pisanych. Przyczynek do badań dawnych praktyk ciesielskich

Aleksander JANKOWSKI

Wydział Historyczny, Uniwersytet Kazimierza Wielkiego w Bydgoszczy
<https://orcid.org/0000-0002-7806-1845>

ABSTRAKT Siedemnastowieczny kościół drewniany w Brodach Poznańskich, wzniesiony na planie krzyża w systemie konstrukcyjnym quasi-przysłupa, zajmuje szczególne miejsce w polskich i europejskich zasobach drewnianej architektury sakralnej. Artykuł analizuje i konfrontuje dystynktywne cechy architektury budowli z odnoszącymi się do niej archiwaliami ujawniającymi okoliczności i szczegóły przygotowania „fabryki” kościoła, przyjęty wzorzec oraz pierwotne oblicze architektoniczne; w syntetyzujących wnioskach eksponuje wyjątkowe znaczenie świątyni w badaniach dawnych praktyk ciesielskich.

SŁOWA-KLUCZE Brody Poznańskie, kościół drewniany, kościół drewniany o zdwojonej konstrukcji ścian, budowla przysłupowa, świątynia quasi-przysłupowa

ABSTRACT *The Quasi-Post-Supported Church in Brody Poznańskie in the Light of 17th- and 18th-Century Written Sources. A Contribution to Research on Old Carpentry Practices.* The 17th-century wooden church in Brody Poznańskie, erected on a cruciform plan in a quasi-post-supported construction system, holds a special place in the Polish and European stock of wooden church architecture. The article analyses the distinctive features of the architecture of the building and confronts them with archival materials relating to it, revealing the circumstances and details of the process of establishing the “factory” for the church, the model adopted for it, and its original architectural appearance. The synthesising conclusions highlight the exceptional importance of this church in the study of old carpentry practices.

KEYWORDS Brody Poznańskie, wooden church, wooden church with a double wall construction, post-supported building, quasi-post-supported church

DREWNIANY kościół parafialny pw. św. Andrzeja Apostoła w Brodach Poznańskich¹, wzniesiony w 1673 r., wprowadzony do obiegu naukowego przez Józefa Łukaszewicza w połowie XIX stulecia², dopiero teraz zyskuje należne miejsce w studiach nad dawnymi praktykami ciesielskimi i drewnianą architekturą sakralną. Jego system konstrukcyjny tradycyjnie definiowany w literaturze jako „wieńcowy”³, krytycznie zweryfikowały opublikowane w 2009 r. wyniki badań architektonicznych, jednoznacznie identyfikujące w strukturze ścian obwodowych dwa autonomiczne, zestawione obok siebie ustroje ciesielskie – zrębowy i szkieletowy⁴, oba obciążone funkcją nośną dachu.

Ustalenia te, w powiązaniu z kilkudziesięcioma innymi zabytkowymi świątyniami drewnianymi, w których rozpoznano podobny system konstrukcyjny ścian, istotnie zmieniły rangę świątyni w Brodach, czyniąc zeń ważne ogniwo w badaniach dawnych praktyk ciesielskich (wcześniej niedostrzeganych i nieuwzględnianych w naukowych typologiach konstrukcji drewnianej architektury sakralnej). Poznawczą rolę na nowo zdefiniowanej struktury architektonicznej kościoła w Brodach podnosi unikatowy materiał archiwalny powstały w czasie kształtowania „fabryki” świątyni i niebawem po jej wzniesieniu, zawierający wytyczne dla cieśli oraz „inventarzewy” opis pierwotnej budowli, w którym

1. Parafia w Brodach należy do najstarszych w diecezji poznańskiej. Od początku kościół parafialny nosił wezwanie św. Andrzeja Apostoła, rozszerzone w późnym średniowieczu do tytułu św. św. Andrzeja i Marii Magdaleny, co uwzględnia już *Liber beneficiorum* Jana Łaskiego (1510); zob. Józef Nowacki, *Dzieje archidiecezji poznańskiej*, t. 2: *Archidiecezja poznańska w granicach historycznych i jej ustrój* (Poznań: Księgarnia Św. Wojciecha, 1964), s. 461. Współcześnie, za Janem Korytkowskim oraz Stanisławem Kozierowskim, akcentuje się wezwanie pierwotne (św. Andrzeja); zob. Jan Korytkowski, *Brevis descriptio historico-geographica ecclesiarum archidioecesis Gnesnensis et Posnaniensis* [...], cz. B: *Archidioecesis Posnaniensis* (Gniezno: Typis Jan Bernard Lange, 1888), s. 141; Stanisław Kozierowski, *Szematyzm historyczny ustrojów parafialnych dzisiejszej archidiecezji gnieźnieńskiej* (Poznań: Drukarnia „Dziennika Polskiego”, 1935), s. 35.
2. Józef Łukaszewicz, *Krótki opis historyczny kościołów parochialnych, kościółków, kaplic, klasztorów, szkółek parafialnych, szpitali i innych zakładów dobroczynnych w dawnej diecezji poznańskiej*, t. 1 (Poznań: Księgarnia Jana Konstantego Żupańskiego, 1858), s. 426–429.
3. „Zrębowy” status kościoła w Brodach utrwalił *Katalog zabytków sztuki w Polsce*, t. 5: *Województwo poznańskie*, red. Teresa Ruszczyńska, Aniela Sławska, z. 14: *Powiat nowotomyski*, oprac. Renata Linette, Eugeniusz Linette (Warszawa: Instytut Sztuki PAN, 1969), s. 1. Kwalifikacja ta odrzucała spostrzeżenie Juliusa Kohtego: „Die Umfassungswände sind in Fachwerk hergestellt, aufsen mit Brettern, innen mit Bohlen verkleidet, welche sich an den Ecken nach Art des Blockbaues über schneiden” („Ściany obwodowe wzniesione w konstrukcji fachwerkowej, od zewnątrz odeskowane, wewnątrz wyłożone dylami, które są na narożnikach powiązane na sposób budowli zrębowych” – tłum. autora); zob. Julius Kohte, *Verzeichnis der Kunstdenkmäler der Provinz Posen*, t. 3: *Die Landkreise des Regierungsbezirks Posen*, z. 1: *Posen-Ost und -West, Obornik, Samter, Grätz und Neutomischel* (Berlin: Verlag von Julius Springer, 1895), s. 73. W polskojęzycznej literaturze przedmiotu z oceną Kohtego korespondowały jedynie lakoniczne uwagi o konstrukcji kościoła w Brodach Adama Miłobędzkiego (1980) i Marii Strzałko (1993). Miłobędzki, podnosząc kwestię układów przestrzennych świątyń drewnianych i w tym kontekście przywołując kościół w Brodach, dodał *en passant*, że jest to budowla „o mieszanej konstrukcji zrębowo-szkieletowej”; zob. Adam Miłobędzki, *Architektura polska XVII wieku* (Warszawa: Państwowe Wydawnictwo Naukowe, 1980), s. 336. Z kolei Maria Strzałko scharakteryzowała istniejący w Brodach kościół jako „budowlę orientowaną, drewnianą o konstrukcji zrębowej i szkieletowej, oszalowaną”; zob. Maria Strzałko, „Brody”, *Kronika Wielkopolski* 64, nr 1 (1993), s. 94.
4. Aleksander Jankowski, *Kościół drewniany o zdwojonej konstrukcji ścian* (Bydgoszcz: Wydawnictwo Uniwersytetu Kazimierza Wielkiego, 2009), s. 165–168. Wyniki tych badań pierwsza uwzględniła Grażyna Ruszczyk, *Architektura drewniana w Polsce* (Warszawa: Sport i Turystyka – Muza SA, 2009), s. 505. Bywa jednak, że nadal system konstrukcyjny kościoła w Brodach opisywany jest wyłącznie zgodnie z ustaleniami *Katalogu Zabytków Sztuki w Polsce*; por. Andrzej Józef Baranowski, *Architektura sakralna w Wielkopolsce i jej zleceniodawcy na tle regionalizacji baroku* (Warszawa: Liber Pro Arte, 2020), s. 621.

uwzględniono techniczne szczegóły zdwojonej konstrukcji ścian⁵. Daje to rzadką sposobność konfrontacji utrwalonego językiem epoki obrazu XVII-wiecznego kościoła z jego stanem obecnym.

Dziś kościół w Brodach (il. 1–3) to orientowana budowla typu salowego o poligonalnie zamkniętej partii ołtarzowej (prezbiterialnej), z parą bliźniaczych kaplic (na rzucie kwadratu) „transeptowo” zestrojonych z korpusem, zakrystią od północy, wieżą (z kruchtą w przyziemiu) od zachodu oraz kruchtą boczną od południa. Ściany korpusu i kaplic (założenia *in modum crucis*) mają zdwojony ustrój konstrukcyjny posadowiony na niskiej podmurówce⁶. Jednorodną strukturę wieńca tworzą bierwiona o nieznacznie zróżnicowanej wysokości (19 × 30–38 cm), zwęglowane na nakładkę z krytym czopem. Masywne słupy (25 × 30–40 cm) okalającego wieniec szkieletu (bez wypełnienia) usztywniają rygle i zastrzały, a w partii podoczepowej – tzw. kratownica frankońska⁷. Elementy wiążą złącza czopowe oraz nakładkowe (płetwowe i zaczepowe), stężane jednym bądź dwoma kołkami.

Wieża, zespolona ze szkieletem korpusu na całej jego szerokości, ma konstrukcję słupowo-ramową; kruchta boczna – szkieletową, zakrystia zaś – murowaną (z cegły). Elewacje wszystkich segmentów ujednolicają deski szalunku (w układzie pionowym)⁸.

Równej wysokości wnętrza korpusu i kaplic kryje strop z deskowym pułapem dolnym⁹. Zachodnią partię korpusu zajmuje empora chóru muzycznego na dwóch słupach. Kaplice na całej szerokości otwierają półkoliste arkady. W liniach zwęglowania bierwion kaplic i korpusu oczepową partię wieńca korpusu stężają rozpory, osadzone na „kotarowo” uformowanych konsolach¹⁰ (il. 4–5). Tuż pod wspornikami (tzw. ostatniami) rozpory wschodniej wnętrza korpusu przecina belka tęczowa, podparta finezyjnie ukształtowanymi kroksztynami. W części centralnej belka dźwiga grupę Ukrzyżowania. Rozpory i belkę tęczową zdobi bogata snycerska dekoracja o stylistycznych cechach manieryzmu (szlaki esownic, perełkowania, guzy, kaboszony, rauty)¹¹. Na bocznej powierzchni belki tęczowej (od strony ołtarza głównego) biegnie dłutowana inskrypcja:

5. Termin „zdwojona konstrukcja ścian” wprowadził do literatury przedmiotu autor tych rozważań; zob. Aleksander Jankowski, „Drewniany kościół w Gąsawie. Uwagi o podwójnej konstrukcji ścian w architekturze sakralnej”, w: *Zabytkowe budowle drewniane i stolarka architektoniczna wobec współczesnych zagrożeń*, red. Emanuel Okoń (Toruń: Wydawnictwo Uniwersytetu Mikołaja Kopernika, 2005), s. 155–194. Inspiracją były sformułowania stosowane w archiwalnych opisach świątyń, w których w strukturze ścian obwodowych dostrzegano konstrukcję wieńcową okoloną szkieletową. Przykładowo: „Kościół [...] jest drewniany, na węgiel budowany, z podwójnymi ścianami, wewnątrz z blochów, zewnątrz zaś w rygle, wokoło obite tarcicami”, Archiwum Archidiecezjalne w Poznaniu (dalej: AAP), Akta Konsystorza Jeneralnego Arcybiskupiego Poznańskiego (dalej: KA II), *Opis kościoła parafialnego oraz budynków i majątku do kościoła i beneficjum należącego we wsi Błociszewo [...]*, sygn. KA II 78/2 (b. p.).

6. Nie wiadomo, jaki rodzaj podwaliny zastosowano; ta partia systemu konstrukcyjnego jest niedostępna. W innych budowlach sakralnych o zdwojonej konstrukcji ścian zrąb i szkielet osadzano najczęściej na osobnych podwalinach; są jednak przykłady stosowania wspólnej podwaliny obu ustrojów.

7. „Kratownica frankońska” – pojęcie wprowadzone do literatury przedmiotu przez Heinricha Frankego – oznacza mocno zagęszczony, regularny system usztywniający skonfigurowany z rygli i krzyżujących się mieczy, zawiązywany zwykle w górnej (podoczepowej) partii szkieletu; zob. Heinrich Franke, *Ostgermanische Holzbaukultur und ihre Bedeutung für das deutsche Siedlungswerk* (Breslau: Wilhelm Gottlieb Korn Verlag, 1936), s. 38–39, 49.

8. W niektórych partiach elewacji korpusu i kaplicy zachowały się reliktury gzymsu koronującego (powiązanego z czołami ostatków belek wiązarsowych).

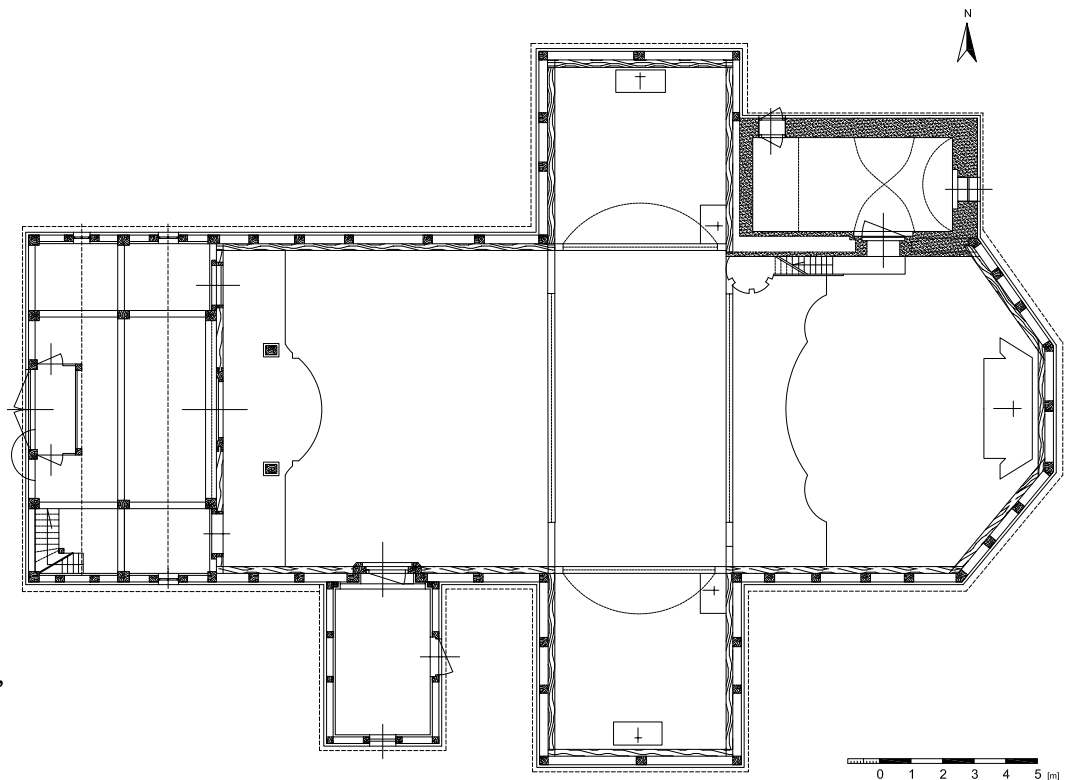
9. Stropowe przykrycie ma także kruchta boczna (z deskowym pułapem dolnym) oraz kruchta podwieżowa (z deskowym pułapem górnym). Murowaną zakrystię kryje sklepienie kolebkowe z lunetami.

10. „Kotarowe” wsporniki tworzą dekoracyjnie zespolone ostatki górnych bierwion kaplic.

11. Na manierystyczny repertuar motywów ornamentalnych ciesielskiego detalu architektonicznego kościoła w Brodach pierwszy zwrócił uwagę Marian Kornecki; zob. id., „Niderlandyzm a architektura drewniana w Polsce”, w: *Niderlandyzm w sztuce polskiej. Materiały Sesji Stowarzyszenia Historyków Sztuki Toruń, grudzień 1992* (Warszawa: Wydawnictwo Naukowe PWN, 1995), s. 319.



- 1 Brody Poznańskie, kościół pw. św. Andrzeja, widok od północnego wschodu, 1673. Fot. Aleksander Jankowski
- 2 Brody Poznańskie, kościół pw. św. Andrzeja, widok od południa, 1673. Fot. Aleksander Jankowski



3 Brody Poznańskie,
kościół pw. św. Andrzeja,
rzut, 1673. Pomiar
i oprac. Aleksander
Jankowski

G: D: PETRUS KUROWSKI SUPREMUS HUIUS FABRICÆ BENEFACTOR QUIA PLUSQUAM MILLE FLORENOS EI DONAVIT HIC SEPULTUS ANNO DNI 1673 REQUIESCIT (il. 6). Ściany korpusu i kaplic koronuje profilowany gzyms z ciągiem snycerskich form ornamentalnych (paciorków i rautów). Dłutowane układy dekoracyjnych form o manierystycznej proveniencji stylistycznej zdobią także oboknia oraz portale (konstrukcyjnie zintegrowane z systemem zrębowym). W świetle otworu portalu zachodniego (głównego) krawędzie strzępią głęboko cięte esowate formy (il. 7); w jego nadprożu (od strony wnętrza) rozciąga się finezyjnie wydłutowana data: ANNO DOMINI M:DC:LXXIII. Snycersko opracowany portal

boczny obiega sekwencja: JOANNES STANISLAUS JABŁONSKI PAROCHUS: BRODENSIS OPE: BENEFACTORUM ÆDIFICAVIT (il. 8).

Korpus, kaplice i kruchtę boczną kryją dachy dwuspadowe poszyte gontem¹². Zakrytą osłania dach pulpitowy, także pod gontem. Niską wieżę o dwóch uskokuwanych kondygnacjach¹³ wieńczy obłożony blachą cebulasty dach z galerijką i wieloboczną latarnią z cebulastym hełmem ze sterczyną (z gałką i krzyżem).

Zdwojona konstrukcja ścian założenia krzyżowego dźwiga więźbę storczykową (il. 9–10): nad korpusem – trójjętkową, z alternacją wiązarów pełnych i pustych, z nieco odmiennym układem elementów w części nawowej i prezbiterialnej¹⁴; nad kaplicami – jednojętkową,

12. Kalenice dachów kaplic biegną prostopadle do jednokalenicowego dachu głównego (korpusu). Prostopadle do kalenicy dachu korpusu biegnie także kalenica kruchtę bocznej.

13. Bryła wieży pod hełmem nie sięga kalenicy dachu korpusu. Dolna kondygnacja ma szerokość i wysokość korpusu. Kondygnacja górna jest węższa; zlicowana od zachodu z przyziemem, w bocznych ścianach wiąże pulpitowe daszki partii dolnej.

14. Storczyki korpusu, osadzone na podwalinie i powiązane mieczami stopowymi z belką wiązarową, wiszą w kalenicy na jętkach i parze zastrzałów różnie pracujących w partii nawowej i prezbiterialnej. W części nawowej zastrzały osadzone na belce wiązarowej są ściśkające; w prezbiterialnej – podwieszają storczyk do krokwi. Wiaźary pełne (w obu partiach korpusu) usztywniają także pary mieczy stopowych oraz zastrzałów kozłowych. W ramie wzdłużnej storczyki usztywniają trzy poziomy rygli oraz krzyżujące się zastrzały. W połączeniach dominują kołkowane nakładki zaczepowe i pletwowe.



4 Brody Poznańskie, kościół pw. św. Andrzeja, widok na ołtarz główny, 1673. Fot. Aleksander Jankowski

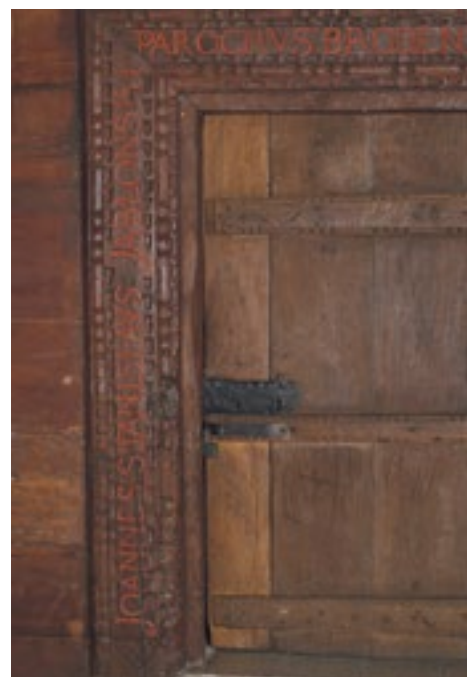
5 Brody Poznańskie, kościół pw. św. Andrzeja, widok na empore chóru, 1673. Fot. Aleksander Jankowski

6 Brody Poznańskie, kościół pw. św. Andrzeja, fragment inskrypcji ciesielskiej na belce tęczowej, 1673.
Fot. Aleksander Jankowski



7 Brody Poznańskie, kościół pw. św. Andrzeja, fragment portalu głównego (zachodniego), 1673.
Fot. Aleksander Jankowski

8 Brody Poznańskie, kościół pw. św. Andrzeja, fragment portalu bocznego (południowego), 1673.
Fot. Aleksander Jankowski

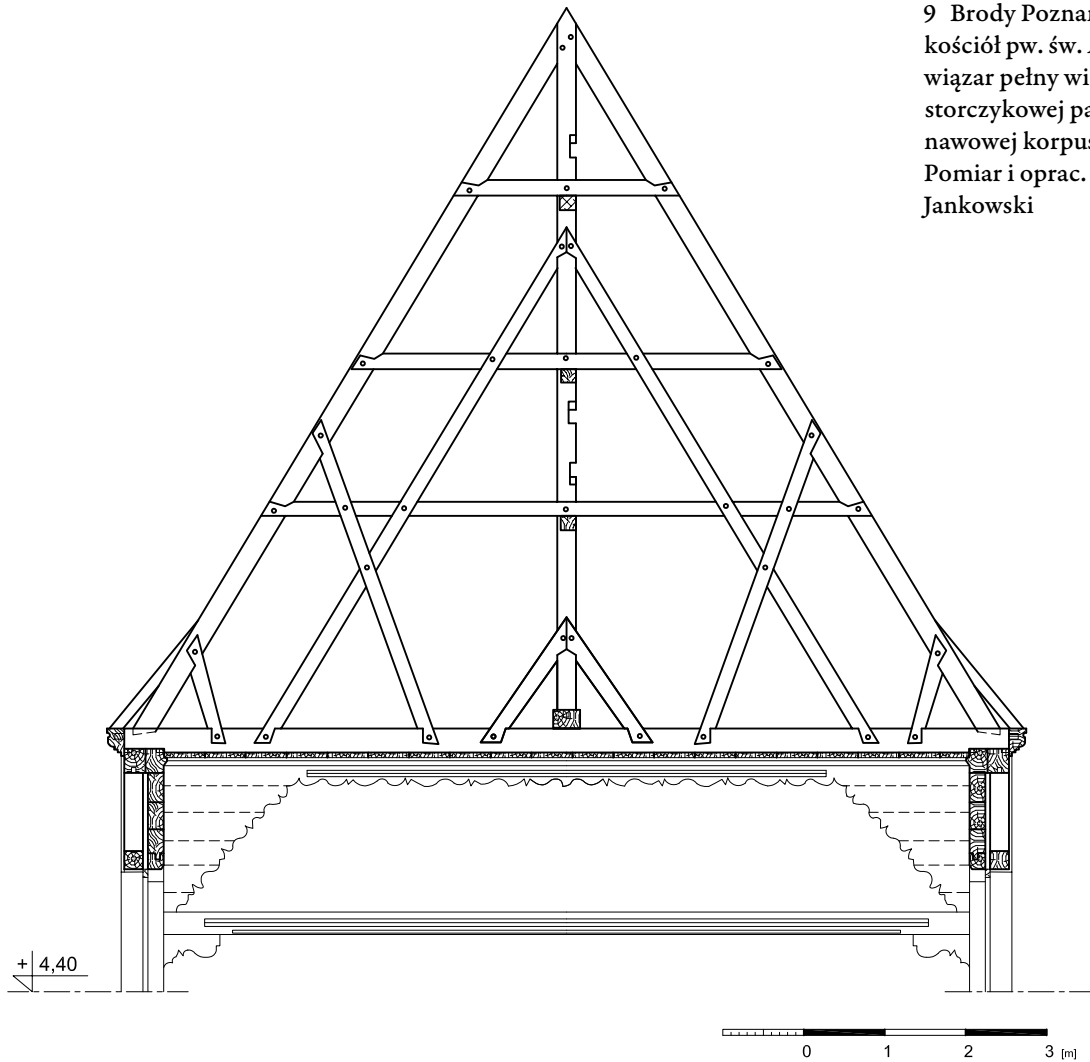


również z alternacją wiązarów¹⁵ (il. 11). W połączeniach dominują kołkowane nakładki zaczepowe i pletwowe. Belki wiązarowe (stropowe) spoczywają na oczepach obu segmentów konstrukcyjnych ścian: w korpusie – wpasowane są szerokim wrębem w pojedyncze wręby

oczepów; w kaplicach – ułożone luźno w „trapezowym” wrębie oczepu zrębu wiążą się pojedynczym wrębem z oczepem szkieletu (il. 12). Czytelne na belkach wiązarowych i elementach konstrukcji storczykowych ciesielskie znaki montażowe cechuje spójny, ciągły system:

15. W kaplicach krótkie podjętkowe storczyki, osadzone bezpośrednio na belce wiązarowej i stężone mieczami stopowymi, wiszą na parze zastrzałów. Usztywnienie wzdłużne tworzy oczep storczyków (będący zarazem podciągami jętek). W połączeniach dominują kołkowane nakładki pletwowe.

9 Brody Poznańskie,
kościół pw. św. Andrzeja,
wiązar pełny więźby
storczykowej partii
nawowej korpusu, 1673.
Pomiar i oprac. Aleksander
Jankowski



cyfr rzymskich z jednej strony i nacięć pilastych z drugiej (il. 13).

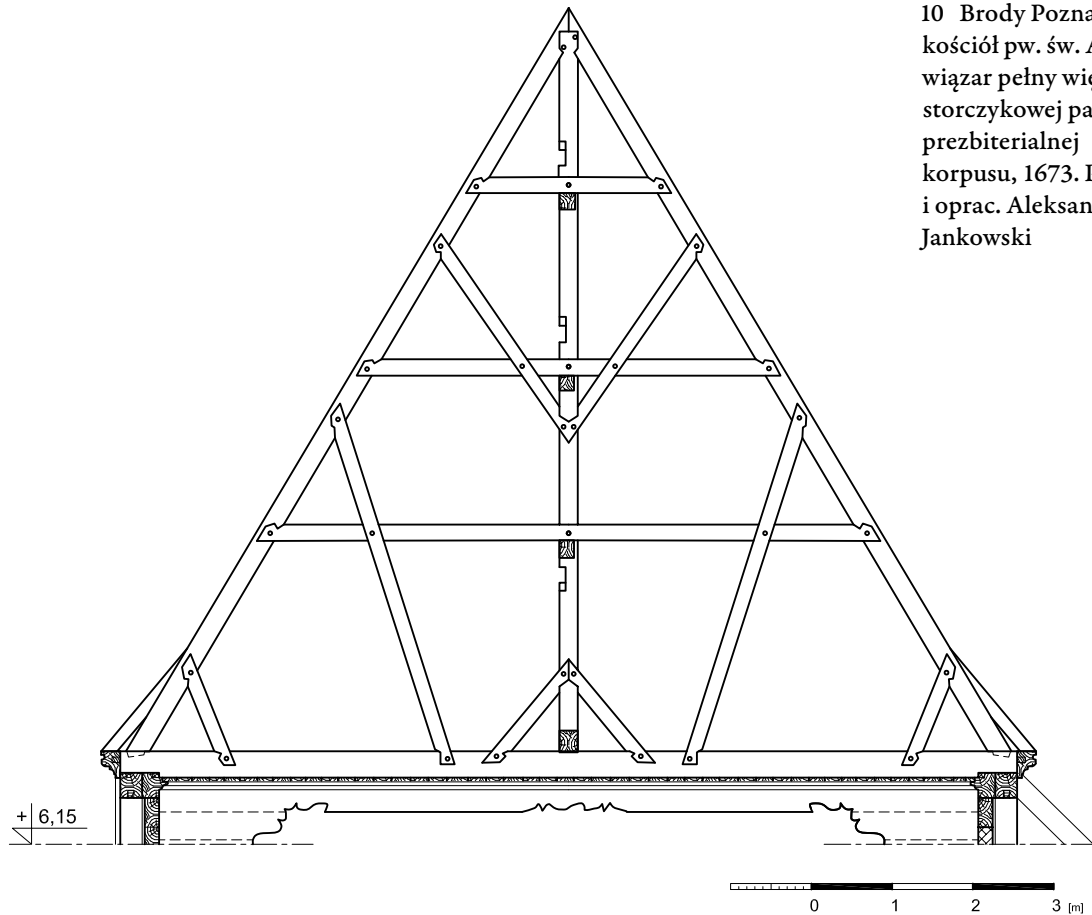
Analiza substancji architektonicznej kościoła w Brodach: materiału, snycerskiej dekoracji detalu architektonicznego, systemu konstrukcyjnego ścian, ciesielskich powiązań kaplic z korpusem oraz korpusu z wieżą, sposobu posadowienia belek wiązarowych, typu więźby storczykowej oraz rodzaju i układu znaków montażowych, ujawniła warsztatowo-konceptyjną koherentność i chronologiczną jednorodność struktury

architektonicznej założenia krzyżowego (korpusu i kaplic). Czas powstania tej struktury określa ciesielsko utrwalona na belce tęczowej i portalu głównym data „1673”. W tej fazie budowy postawiono również słupy wieży, konstrukcyjnie skonfigurowane ze szkieletem zachodniej partii korpusu¹⁶. Młodsze są natomiast kruchta południowa oraz zakrystia, powstałe w stuleciu XVIII, w miejscu poprzednich¹⁷.

Wynikająca z badań architektonicznych ocena metrykalnej tożsamości zdwojonej konstrukcji ścian

16. Elementy konstrukcyjne wieży, ich układ i złącza wykazują liczne ingerencje remontowe. Pojawiają się przy tym oznaki obecności w systemie usztywnień wieży elementów o – jak się wydaje – starszej niż kościół metryce. Może to świadczyć o wykorzystaniu w wieży kościoła z 1673 r. materiału z poprzedniej wieży kościoła w Brodach, o którym będzie jeszcze mowa. Jednak bez badań dendrochronologicznych refleksja ta musi pozostać w sferze domniemań.
17. Budowę murowanej zakrystii upamiętnia inskrypcja: AÑO/1731/20 MAÏ, wyrobiona w tynku nad otworem drzwiowym w północnej ścianie prezbiterialnej partii korpusu. Z kolei czas powstania kruchty bocznej dokumentuje inskrypcja ciesielska: ANNO^DIHS^K1756, wydłutowana w nadprożu zewnętrznego otworu drzwiowego.

10 Brody Poznańskie, kościół pw. św. Andrzeja, więźar pełny więźby storczykowej partii prezbiterialnej korpusu, 1673. Pomiar i oprac. Aleksander Jankowski



(zrębu i szkieletu) kościoła w Brodach zyskuje jednoznaczne potwierdzenie w niewykorzystywanym dotychczas źródle, jakim jest *Inwentarz kościoła Brodzkiego* sporządzony w 1705 r. w związku ze śmiercią ks. Kazimierza Pachowicza, następcy zmarłego w 1674 r. proboszcza Jana Stanisława Jabłońskiego¹⁸. Zapisano w nim: „Kościół w Brodach w blochy wybudowany circumcirca obwarowany w lepionkę, ta zwłaszcza od kruchty tak na kościelney iak na

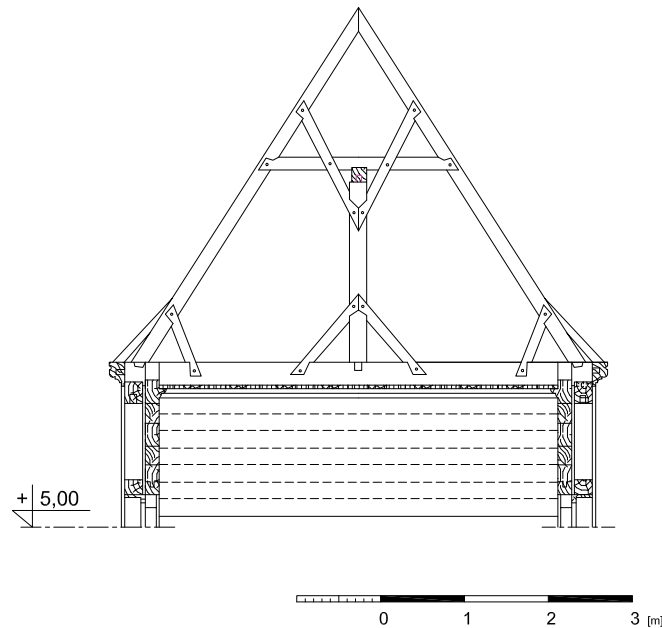
kaplicznej ścianie podpadała [...] Zakrystia także w blochy lepionką iak kościół opasana [...]. Z boku tego kościoła to jest meridys jest kruchta w samą lepionkę”¹⁹.

Stwierdzenie „kościół w blochy wybudowany obwarowany circumcirca w lepionkę” zdradza system zrębowy okolony szkieletem z wypełnieniem strychulcowym²⁰. Konstrukcję taką miała również ówczesna zakrystia („w blochy lepionką iak kościół opasanej”). Nie miała jej natomiast kruchta południowa; określenie

18. *Inwentarz kościoła Brodzkiego spisany posi fata Admodum Reverendi Casimiri Pachowicz Parochii Brodens Decani Lvovecens per Admodum R.ndos Executores*; dokument przechowywany w AAP zespolono z protokołem wizytacji dekanalnej z 1682 r.: *Suppelix Ecclesiae Brodensis conferipta sub tempus Visitationis Perillustris Excellentissimi Theodori Korzeniewski Archidiaconi Pszczewensis Canonici Gnesnensis in Anno 1682*, AAP, Akta Parafialne (dalej: PA), sygn. PA 091/001 (b. p.).

19. Ibid.

20. Strychulec (szachulec) to wypełniająca farchy (poła między elementami konstrukcyjnymi szkieletu) struktura pionowych żerdzi (szczebli) przeplatanych słomianymi powróżkami (witekami łoży lub trzciny), obrzucana obustronnie gliną (zarobioną siccą), w licu wygładzoną i zwykle pobieloną wapnem.



„w samą lepionkę” oznacza konstrukcję szkieletową z wypełnieniem strychulcowym²¹. Z kolei uwaga o miejscowo „odpadającej lepionce” przekonuje, że początkowo szkielet (z wypełnieniem strychulcowym) pozostawał odsłonięty²².

Znaczenie terminu „opasanie” („opaska”) w staropolskich źródłach zawierających opisy budowy drewnianych zostało już wyjaśnione i nie budzi wątpliwości²³. Stosowane w dokumentach kościelnych sformułowania w rodzaju „kościół z opaską dookoła nie obitą”, „kościół z Blochów [...] wystawiony na okół opaską w wiązanie”, „kościół zbudowany w blochy z opaską”, „kościół w blochy y opaski ujęte tarciami naokoło obite” czy „świątynia drewniana, opasana na sposób pruski” – oznaczają zdwojoną konstrukcję ścian, czyli ustrój wieńcowy („w blochy”) okolony („opasany”) szkieletem („wiązaniem”). Nie sposób też

nie zauważyć, że struktura architektoniczna świątyni w Brodach i terminologia jej źródłowego („inwentaryzowego”) opisu w pełni odpowiadają wymowie i merytoryce budowlanych zaleceń rodzimego traktatu architektonicznego *Krotka Nauka Budownicza Dworow, Pałacow, Zamkow podług Nieba y zwyczajui Polskiego* (Kraków 1659)²⁴. Jego anonimowy autor z pełnym przekonaniem pouczał, by w drewnianym domu pańskim „ściany opasane i obtoczone wiązaniem były [...]. Opasanie albo z gliną zrównać, które – gdy dobry lepiarz jest – tak warowne niemal jako mur, albo też po prusku cegłą. To opasanie miałoby być, można-li, z dębiny tartej”²⁵.

Język i wymowa tych porad znamionuje znanstwo poparte doświadczeniem od dawna już stosowanych praktyk ciesielskich, co lokuje XVII-wieczne zdwojone konstrukcje ścian i warianty „opasania” (wykonania

21. Obecna kruchta południowa, wzniesiona na miejscu pierwotnej w 1756 r., ma konstrukcję szkieletową bez wypełnienia, obustronnie oszalowaną.

22. Informacja o „kościelach tarciami w koło obitym” pojawia się po raz pierwszy dopiero w 1828 r.; zob. Akta ogólne kościołów parafialnych, filialnych i kaplic. Brody Poznańskie 1663, 1790–1835 (Stan kościoła, plebanii i budynków gospodarczych w Brodach [...]) 24. 10. 1828 r.), AAP, KA II, sygn. KA II 91/01 (b. p.).

23. Aleksander Jankowski, „Problemy interpretacji źródeł do dziejów budownictwa w Wielkopolsce w świetle najnowszych badań kościołów drewnianych z XVII–XVIII w.”, *Kwartalnik Historii Kultury Materialnej* 55, nr 2 (2007), s. 123–139; id., *Kościół drewniany o zdwojonej konstrukcji ścian*, passim.

24. *Krótką nauką budowniczą dworów, pałaców, zamków podług nieba i zwyczajui polskiego*, oprac. Adam Miłobędzki (Wrocław: Zakład Narodowy im. Ossolińskich, 1957).

25. Ibid., s. 17.

szkieletu) w rozpowszechnionej tradycji budowlanej. Zresztą świadczą o niej nadal obecne w naszym krajobrazie kulturowym świątynie drewniane wzniesione przed wydaniem cytowanego traktatu, jak np. kościół w Oporowie (nieopodal Leszna) z 1640 r., zachowujący pierwotną, zdwojoną konstrukcją ścian, opisywany w aktach wizytacyjnych z 1672–1685 r.: „Ecclesia ab extra more pruthenico lateribus circumducta intra lignea constructa”²⁶. Na długą historię tego typu systemów konstrukcyjnych, sięgającą nawet średniowiecza, wskazują także materiały ikonograficzne, jak choćby motywy architektoniczne miniatur *Kodeksu Baltazara Behema* z lat 1505–1512²⁷.

Związek architektury świątyni w Brodach z ugruntowaną tradycją ciesielską znajduje bezpośrednie i dobitne potwierdzenie w dokumencie sporządzonym ręką proboszcza Jana Stanisława Jabłońskiego w 1672 r., opatrzonym nagłówkiem *Zrządzenie Cieśli Anno Domini 1672 die 23 Martii*²⁸. Głosi on:

Stało się pewne postanowienie y contract nieodmienny między Wielebnym Xiędzem Janem Stanisławem Jabłońskim Plebanem Brodzkim dziekanem Lwoweckim a z uczciwymi Barthoszem Henrych y Balcerem Czocherd Mieszczaninem Międzyrzeczkim na zbudowanie kościoła parskiego

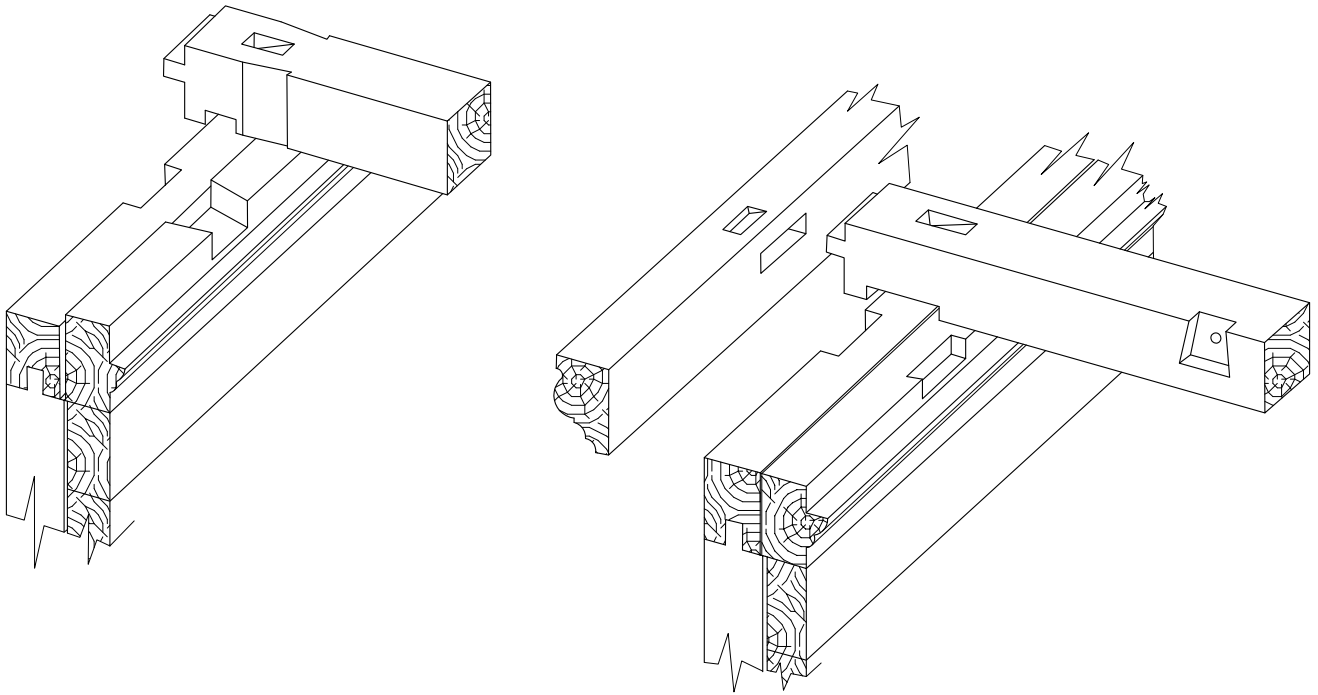
w Brodach, którzy się obowiązali Kościół zbudować y wystawić ze wszystkim cokolwiek należeć będzie y potrzeba, tak nakryciem szkułkami dębowymi, gozdziami żelaznymi, z szczytami tarciami albo szkułkami obitemi, podniebieniem tarciami podbitym, Chorem także wielkim y mniejszym dla Pozytywu tarciami obitym, ze łamanymi tarciami obitymi drzwiami z tarcic porządnie zrobionymi, wszędzie równo ściany pięknie heblować. A Kościół ma być taką strukturą. Chur Wielki ma bydz tak długi y szeroki iako y teraz iest, mneyszy także szeroki iako y wielki, długi na łokci dwanaście, za kaplicami w blochach, a po tym za Ołtarzem Wielkim na kształt okrętu ma bydz zawarty iako stary. Kaplice dwie po bokach w łokci dziesięć. Zakrystya także między Kościołem a kaplicą iako teraz dextra stoi, ściany tak wysokie w Kościele iako te choc blochem wysze. Drzwi wedle woley PP Architectow, y okna, filary także z podciągim iezeli ich potrzeba będzie dla mocy dać powinni będą. Przyciesie także pod ten Kościół dobre y warowne dać powinni będą dębowe. Dzwonnicę starą do Kościoła dobrze przysadzić y oną nowo nakryć y nowe kozły na niey. Zwieszkę na Kościele przystoyną dać y znaczną y warowną. In summa ze wszystkim zawarciem co się tycze roboty ciesielskiej ten Kościół submituią się wystawić y oddać obadwa: na który to Kościół drzewo z boru sobie obrobić będą powinni. A tą robotą obiecuią za pomocą Bożą wystawić iako nayprzystoyniey y skończyć Sub Simili vadio niżej opisaney płacy od której roboty postępnie są im takowe myto. Pieniedzy złotych Polskich monet currentis ośm set pięćdziesiąt [...]”²⁹.

26. AAP, BP-AV, *Visitatio Archidiaconatus Sremensis ab Ignatio Gniński Archidiacono Sremensi a 1672–1685*, sygn. AV 17, k. 183v. O kościele i jego systemie konstrukcyjnym zob. Jankowski, *Kościół drewniane o zdwojonej konstrukcji ścian*, passim (zwł. s. 263–268).

27. *Codex picturatus Balthasaris Behem* w zbiorach Biblioteki Jagiellońskiej w Krakowie – rkps nr 16; losy dzieła, stan badań oraz wykaz tematów miniatur prezentuje Barbara Miodońska, „Kodeks Baltazara Behema”, w: *Malarstwo gotyckie w Polsce*, red. Adam S. Labuda, Krystyna Secomska, t. 2: *Katalog zabytków* (Warszawa: Instytut Sztuki PAN, 2004), s. 370–372. Analiza motywów architektonicznych pod kątem uobecnionych w nich zdwojonych konstrukcji ścian zob. Jankowski, *Kościół drewniane o zdwojonej konstrukcji ścian*, s. 132–134.

28. Dokument *Zrządzenie Cieśli Anno Domini 1672 die 23 Martii* jest częścią zespołu akt sporządzonych przez ks. Jana Stanisława Jabłońskiego w latach 1672–1673, zgrupowanych w jednym poszycie i opatrzonych wspólnym tytułem *Fabricae Ecclesiae Brodensis Ex Dei Providentia: Benefactorum liberalitate, cura vero. A. R. Joannis Stanislai Jabłoński Brodensis Decani Foranei Lwowecensis incepta Anno Domini 1672*, AAP, PA, sygn. PA 091/002, k. 1–16v. Oprócz *Zrządzenia Cieśli* poszyt zawiera *Zrządzenie Pilarzy za rzezanie Blochów Anno Domini 1672 die 8 Aprilis; Pro hac Fabrica Benefactores Liberales [Paroches?] Gnesi, Nobiles ac Magnifici [...]; Pecunia pro eadem fabrica a letevalibus Gneris a Magnificis dñis [...] factoribus promissa; Precepta Pieniędzy na Kościół Anno 1672; Expensa na potrzeby budynku tegosz Kościoła (1673)*. Do dokumentu *Zrządzenie Cieśli* odwołał się w 2014 r. Jakub Łukaszewski w artykule opublikowanym na łamach internetowego czasopisma „Turystyka Kulturowa”; zob. Jakub Łukaszewski, „Analiza historycznych, architektonicznych i turystycznych walorów kościoła parafialnego pw. św. Andrzeja Apostoła w Brodach Poznańskich”, *Turystyka Kulturowa*, nr 2 (2014), s. 26–28, dostęp 23 października 2021, www.turystykakulturowa.org. Wnioski z przytoczonego w przypisie źródła (zaprezentowanego w swobodnej transkrypcji na „współczesną polszczyznę”) oraz sposób jego odnotowania budzą zastrzeżenia skłaniające do polemiki, której jednak w tym miejscu nie podejmuję. Dokument przytaczam w oryginalnym brzmieniu.

29. Dalej wymienione są naturalia: „Żyta Ćwiercien dwadzieścia y cztery. Piwa beczek trzydzieści. Jeczmiemia Ćwiercien ośm, Pszenice Ćwiercien cztery, Grochu Ćwiercien trzy. Połci



Tekst o cechach kontraktu budowlanego kończy ponowny wykaz wymienionych w preambule osób: „X. Jan Stanisław Jabłoński Pleban Brodzki / dziekan Lwówecki mpp / Ich Bertholomeus Genrich / Undt Ich Balltaser Czacherdt / von Messertz unnter schreiben”³⁰. Brakuje jednak podpisów wykonawców (choćby inicjałów bądź znaków kreślonych „ręką utrzymaną”), co *de facto* pozbawia dokument rangi „kontraktu” i stawia pod znakiem zapytania udział wskazanych cieśli w budowie świątyni³¹. Ważny jest jednak sam fakt planowania zlecenia budowy kościoła wiejskiego cieślom miejskim (z Międzyrzecza), zapewne cechowym, nazywanym „Architektami”. I co równie istotne, wyłożona piórem ks. Jabłońskiego koncepcja architektoniczna została zrealizowana. Powstała budowla salowa („Chur Wielki ma bydz tak długi y szeroki iako [...] mneyszy także szeroki iako y wielki”), z zamkniętą poligonalnie partią prezbiterialną („za Ołtarzem Wielkim na kształt okrętu zawartą”), z kaplicami („dwie po bokach”), zakrystią („miedzy Kościołem a kaplicą [...] dextra”) oraz dzwonnica („starą do Kościoła dobrze przysadzoną”)³².

Znamienne, że wśród szczegółowych wytycznych ks. Jabłońskiego nie ma mowy o rozwiązaniach konstrukcyjnych ścian i więźb, tak przecież istotnych dla zakresu prac i kosztów ciesielskiego przedsięwzięcia. Te ważne, a *expressis verbis* nieobecne w zaleceniach wykonawczych kwestie zapewne rozstrzygały często powtarzane odniesienia do architektury tzw. starego kościoła. Jednoznaczne dyrektywy w rodzaju: „ma bydz [...] iako i teraz jest”, „ma bydz zawarty iako stary”, „ma bydz iako teraz stoi”, pozwalają na supozycję, że struktura architektoniczna kościoła z 1673 r. („w blochy [...] circumcirca obwarowanego w lepionke”) odwzorowywała systemy konstrukcyjne (więźb storczykowych i zdwojonych ścian obwodowych) wcześniejszej świątyni. Z XVII- i XVIII-wiecznych protokołów wizytacyjnych wynika, że kolejne świątynie drewniane stawiane na miejscu starszych nierzadko nawiązywały do rozwiązań architektoniczno-przestrzennych poprzednich kościołów lub wręcz je naśladowały³³. W Brodach do takiego wniosku uprawniają także dyspozycje ks. Jabłońskiego dotyczące kaplic i lokalizacji zakrystii. Przypomnijmy: „Chur Wielki ma

ośm, Sadeł trzy, Brokow ośm, Masła rozmiarow dwadzieścia, Gomólek kop pięć, Soli szecińskiej miałkiej beczka iedna, Kapusty beczka iedna, Siemienia Inianego wierteli dwa. Na każdy piątek na ryby groszy sześć”, AAP, PA, sygn. PA 091/002, k. 2–2v–3.

30. Ibid., k. 3.

31. Możliwe, że dokument sporządzony własnoręcznie przez proboszcza Jabłońskiego (mpp = manu propria) jest wstępną (nieformalną) propozycją kontraktu lub jego odpisem.

32. W kwestii „dzwonnicy” (wieży) zob. przyp. 16.

33. Jankowski, *Kościół drewniane o zdwojonej konstrukcji ścian*, passim (zwl. s. 82–84).



13 Brody Poznańskie, kościół pw. św. Andrzeja, ciesielskie znaki montażowe storczyka i mieczy stopowych dziewiątego wiązara korpusu, 1673. Fot. Aleksander Jankowski

← 12 Brody Poznańskie, kościół pw. św. Andrzeja, sposób osadzenia belki wiązarowej: A – kaplica; B – korpus, 1673. Pomiar i oprac. Aleksander Jankowski

bydź tak długi i szeroki iako y teraz iest, mneyszy także szeroki iako y wielki, długi na łokci dwanaście, za kaplicami w blochach, a po tym za Ołtarzem Wielkim na kształt okrętu ma bydź zawarty iako stary. Kaplice dwie po bokach w łokci dziesięć. Zakrystya także między Kościołem a kaplicą iako teraz dextra stoi [...]”. Z zestawu

tych zaleceń wynika, że założenie przestrzenne kościoła wzniesionego w 1673 r. (z kaplicami *in modum crucis*) miało wzorzec w „starej” świątyni. Trzeba też zauważyć, że „krzyżowy” układ kaplic kościoła w Brodach jest wręcz modelową realizacją nieco późniejszych „inżynierskich” pouczeń traktatu Bartłomieja Nataniela Wąsowskiego z 1678 r.³⁴ W polskojęzycznym przekładzie tego dzieła³⁵ czytamy: „Figura budynku drewnianego należy aby była wielu angułów y ścian krótkich [...] bo ściany długie łatwo się nachylą na bok który y upadają. Krótkie zaś y częstymi angułami albo łamaniem dobrze zbite swemi wrębami mocniej prosto stoją [...] Tak się bowiem mają dwie ściany w angule mocno spoione iako mąż na dwu rozszerzonych nogach stojący. Dla tego bardzo dobrze na krzyż stawiać z wybiegami kaplic za linią ścian [...] aby angułami mocniej się trzymały”³⁶. Takie uargumentowanie konstrukcyjnych pożytków stosowania „angułów” znamionuje wiedzę płynącą (tak jak w przypadku *Krótkiej nauki budowniczej*) z ugruntowanej już praktyki ciesielskiej³⁷. Jej przejawów można dopatrywać się w XV- i XVI-wiecznych małopolskich zrębowych kościołach salowych z parą bardzo płytkich aneksów, „transeptowo” węglowanych z korpusem (nazwanych przez Ryszarda Brykowskiego „transeptowymi kaplicami”)³⁸. Nawiasem mówiąc, rozwiązania te budzą skojarzenie z fińskimi świątyniami zrębowymi

34. Bartłomiej N. Wąsowski, *Callitectonicorum seu de pulchro architecturae sacrae et civilis compendio collectorum liber unicus* (Posnaniae: Typis eiusdem Collegij, 1678).

35. [Bartłomiej N. Wąsowski], *Kallitektoniki abo o piękności architektury kościelnej i świeckiej krótkiego zebrania księga jedna na wygodę y zazywanie matematyki słuchających w poznańskim Collegium Societatis Jezu albo w niej się egzercitujących, z pozwoleniem starszych wydana roku 1678, a na polskie przełożona roku 1728*; dostęp 16 kwietnia 2023, <https://cyfrowe.mnk.pl/dlibra/publication/22021/edition/21732?language=pl>. Autor przekładu pozostaje anonimowy. O obu wersjach dzieła Bartłomieja Nataniela Wąsowskiego zob. Jerzy Baranowski, *Bartłomiej Nataniel Wąsowski, teoretyk i architekt XVII w.* (Wrocław–Warszawa–Kraków: Zakład Narodowy im. Ossolińskich, 1975); Adam Małkiewicz, „Architekt Bartłomiej Nataniel Wąsowski – teoretyk i praktyk: uwagi na marginesie monografii”, *Zeszyty Naukowe Uniwersytetu Jagiellońskiego. Prace z Historii Sztuki* 10, z. 14 (1977), s. 73–88.

36. [Wąsowski], *Kallitektoniki*, rozdział 6: *O abrysach Architektonickich y kościołów y budynków świeckich*, paragraf 2: *O abrysach kościołów. Przydatek o kościołach drewnianych*, s. 70.

37. Adam Miłobędzki ocenił nawet architektoniczne porady Wąsowskiego w kategoriach eklektyzmu i lokalnego tradycjonalizmu; zob. Miłobędzki, *Architektura polska XVII wieku*, s. 53–54.

38. Kościoły takie powstały m.in. w Humniskach (XV w.), w Modlnicy (1553) czy w Straszęcinie (1511; spalony w 1944); zob. Ryszard Brykowski, *Drewniana architektura kościelna w Małopolsce XV wieku* (Wrocław–Warszawa–Kraków: Zakład Narodowy im. Ossolińskich – Wydawnictwo PAN, 1981), s. 131–135, 139. Brykowski klasyfikuje te budowle jako „kościółki jednonawowe z transeptem kaplicowym”. Warto jednak zwrócić uwagę, że te wyjątkowo płytkie aneksy (o głębokości 2–3 m) kryły pulpitarne daszki (wyprowadzane spod okapu jednokalenicowego dachu korpusu) lub przedłużone połacie dachu korpusu. Określenie „transept kaplicowy” ma więc w tym przypadku charakter umowny.

z „węzłami skrzyniowymi” (niem. Strebekäster), zwany-
mi również „zrębowymi przyporami” (niem. Blockpfe-
iler)³⁹. Można przyjąć, że zaawansowanym wariantem
tego typu praktyk ciesielskich w architekturze sakralnej
stały się założenia „na krzyż stawiane z wybiegami kaplic
za linię ścian [...] aby anгуłami mocniej się trzymały”,
odpowiadające powszechnemu w budownictwie mo-
numentalnym modelowi świątyni *in modum crucis*⁴⁰.
Są zatem podstawy, by dopatrywać się w zrealizowa-
nym w 1673 r. drewnianym kościele na planie krzyża
kolejnego ogniwa utrwalonej tradycji ciesielskiej, która
w Brodach ujawniła się już wcześniej, w poprzedniej
świątyni parafialnej. Budowla XVII-wieczna przypusz-
czalnie zyskała większą skalę oraz nowe, a może nawet
nowatorskie proporcje generowane parametrami „tran-
septowych” kaplic, wzniesionych na rzucie kwadratu
i o równej korpusowi wysokości ścian⁴¹.

Zastosowana w zaleceniach ks. Jabłońskiego forma
czasu terażniejszego („ma bydz [...] iako i teraz jest”; „ma
bydz iako teraz stoi”) dowodzi, że w roku 1672 budowla
wskazywana jako wzorzec – „stara świątynia” – ciągle

istniała. To zaś przeczy stwierdzeniu Józefa Łukasze-
wicza (powtórzonemu w literaturze przedmiotu), że
powodem wzniesienia w 1673 r. „nowego” kościoła
w Brodach była pożoga poprzedniego⁴². *Zrządzenie
Cieśli* i inne dokumenty sporządzone przez proboszcza
Jabłońskiego w latach 1672–1673⁴³ każą założyć, że
kres „starej” świątyni przyniosła jej rozbiórka, zapewne
zsynchronizowana z uruchomieniem placu ciesielskiego
świątyni „nowej”. Nie wiadomo, ile lat miała owa „stara”
budowla i w jakim była stanie technicznym. Protokół
wizytacji biskupiej z 1641 r. mówi o jej „dobrym da-
chu”⁴⁴, ale sytuacja ta mogła ulec radykalnej zmianie
w kolejnych burzliwych latach, szczególnie 50. XVII
stulecia.

Kościół – jak informuje inskrypcja portalu połu-
dniowego – „Jan Stanisław Jabłoński proboszcz brodz-
ki majątkiem benefaktorów zbudował”. Była to więc
fundacja zbiorowa, w której szczególną szczodrością
wykazał się Piotr Kurowski („największy tej fabryki
dobroczyńca”), uhonorowany pochówkiem w świątyni
i godnym tu upamiętnieniem⁴⁵. Nawiasem mówiąc,

39. Szerzej zob. Jankowski, *Kościół drewniany o zdwojonej konstrukcji ścian*, s. 25.

40. Murowany pierwowzór zrealizowanego w Brodach założenia z kaplicami *in modum crucis* zasugerował Miłobędzki, *Architektura polska XVII wieku*, s. 336. Problem zbliżonych do kościoła w Brodach jednoprzestrzennych założeń krzyżowych w polskiej architekturze monumentalnej rozpatrują m.in.: Andrzej Grzybkowski, „Centralne gotyckie jednonawowe kościoły krzyżowe w Polsce”, w: id., *Między formą a znaczeniem. Studia z ikonografii architektury i rzeźby gotyckiej* (Warszawa: DiG, 1997), s. 7–38 (tamże wcześniejsza literatura); Krzysztof J. Czyżewski, Marek Walczak, „O średniowiecznych wzorach nowożytnych kościołów z kaplicami *in modum crucis* na ziemiach Rzeczypospolitej”, w: *Sztuka dawnej Ziemi Chełmskiej i województwa bełskiego*, red. Piotr Krasny (Kraków: Universitas, 1999), s. 25–37.

41. Zastosowane w Brodach w 1673 r. rozwiązanie z kaplicami *in modum crucis* za całkowicie nowatorskie uznali: Miłobędzki, *Architektura polska XVII wieku*, s. 336; Ryszard Brykowski, *Wielkopolskie kościoły drewniane* (Poznań: Patria Polonorum – Księgarnia Św. Wojciecha, 2001), s. 47. Do pionierskich zaliczył założenie krzyżowe kościoła w Brodach także Czesław Krassowski; zob. id., „Centralne drewniane kościoły barokowe”, *Biuletyn Historii Sztuki* 21, nr 1 (1959), s. 116.

42. Łukaszewicz, *Krótki opis historyczny kościołów*, s. 426. Józef Łukaszewicz przyjął, że kościół: „od samego początku z drzewa stawiany podlegał częstym ruinom i pożarom. I tak pogorzał w drugiej połowie 17. wieku. Wystawiony w miejsce jego nowy, także z drzewa, poświęcił około 1670. Maciej Kurski, sufragan poznański”. Uczony argumentował swoje stanowisko zapisami protokołu wizytacji z 1725 r. Jednak protokół nie informuje o pożarze „starego” kościoła (AAP, BP-AV, *Visitatio Archidiaconatus Pszczewensis A Francisco Libowicz Canonico Posnaniensi de mandato Joannis Joachimi de Szczekarzewice Tarlo Episcopi Posnaniensis a 1724–1725 peracta*, sygn. AV22). Krytycznie do założenia Łukaszewicza odniósł się także Łukaszewski, „Analiza historycznych, architektonicznych i turystycznych walorów kościoła”, s. 27.

43. *Fabricae Ecclesiae Brodensis Ex Dei Providentia* [...]; wykaz dokumentów zob. przyp. 28.

44. AAP, BP-AV, *Visitatio Decanatum Czarnków et Oborniki Archidiaconatus Posnaniensis atque Decanatum Grodzisk, Lwówek et Zbąszyń Archidiaconatus Pszczewensis a Joanne Braniecki Archidiacono Pszczewensi Administratore Episcopatus Posnaniensis eiusque Commisariis Andrea Swinarski et Felice Mietlicki canonicis Posnaniensibus a 1640 et 1641 peracta*, sygn. AV10, k. 273.

45. Udokumentowane ciesielskimi inskrypcjami zaangażowanie w budowę kościoła donatora Piotra Kurowskiego i ks. Jana Stanisława Jabłońskiego jednoznacznie potwierdzały epitafijne

hojność tego donatora mogła być znacznie większa niż tysiąc florenów odnotowane w inskrypcji ciesielskiej, skoro w jednym z dokumentów proboszcz Jabłoński zapisał, że na budowę kościoła „JMć Pan Piotr Kurowski obiecał dać florenów 3000”⁴⁶.

Inwentarz kościoła Brodskiego, oprócz charakterystyki struktury architektonicznej⁴⁷, zawiera również opis wnętrza. Wynika z niego, że w 1705 r. świątynia była „w sobie wszystek wymalowana [...]”. Ołtarzy ma 6. Wielki snycerską robotą rżnięty zielono malowany [...]. Sam ołtarz wymurowany, konsekrowany, na nim cyborium na zamek czerwono wymalowane, sztuki są wyzłocone. Posadzka z cegieł dobra przez kościół położona. [...] In medio samego kościoła jest belka na której krucyfiks rżnięty na krzyżu, figury dwie pod nim, z jednej strony

Beatissima a z drugiej Święty Jan. W kaplicy od ambony iest ołtarz ś. Andrzeja rżnięty snycerską robotą czarno wymalowany. Sztuki są miejscami wyzłocone. Obraz ś. Andrzeja na płótnie malowany, na górze obraz Beatissimy. W teźże kaplicy iest ołtarz Krzyża Świętego. Sama figura iest rżnięta na krzyżu. Ołtarz także snycerską robotą rżnięty czarno wymalowany, miejscami sztuki wyzłocone. [...] Ołtarz czwarty Antoniego ś. iest w Chorze Wielkim przy ścianie kościelney. Ś. Antoniego obraz na drzewie. Ołtarz zaś wszystek wyzłocony. W Wielkim Chorze in medio tego kościoła wisi lichtarz mosiężny. Kaplica druga także wymalowana, pod tą iest sklep [...]. W tey kaplicy Ołtarz Immaculaty Cencionis czarno wymalowany. W nim obraz Beatissimy na płótnie. Ołtarz Marii Magdaleny snycerską robotą

legandy ich portretów trumiennych. Do dziś pozostający w kościele konterfekt Piotra Kurowskiego głosi, że ten „[...] QUI CUM GENUS LUBICIORUM SORTITUS FUISSET NOBILLISSIMUM [...] VIVIT TAMEN ETIAM NUNC IN ECCLESIA BRODENSIS BENEFACITOR SUPERSTES IN CUIUS FABRICAM CUM ULTRA FLORENOS MILLE EXPENDISSET / IMMORTALIS SUÆ FAME EXTITIT FABRICATOR”. Zaginiony portret proboszcza Jabłońskiego (zm. 1674) odnotował w wyposażeniu kościoła Józef Łukaszewicz, przytaczając tekst legandy; zob. Łukaszewicz, *Krótki opis historyczny kościołów parochialnych*, s. 427. Świadectw tych nie uwzględnia *Słownik geograficzny Królestwa Polskiego*; w haśle „Brody” stanowczo wiąże fundację kościoła z rodziną Brodzkich: „Kościół parafialny fundacji rodziny Brockich, herbu Łódzia”; M. St. [Maksymilian Studniarski], „Brody”, w: *Słownik geograficzny Królestwa Polskiego i innych krajów słowiańskich*, t. 1, red. Filip Sulimierski, Bronisław Chlebowski, Władysław Walewski (Warszawa: Nakładem Filipa Sulimierskiego i Władysława Walewskiego, 1888), s. 375. Hasło w *Słowniku* nie uwzględnia też zmian własnościowych majątności brodzkich, od początku XVI w. systematycznie przejmowanych z rąk Brodzkich przez Bukowieckich h. Drogosław, którzy z kolei – w pierwszych latach XVII w. – zbyli je na rzecz Marszewskich h. Rogala; zob. *Teki Dworzaczka. Materiały historyczno-genealogiczne do dziejów szlachty wielkopolskiej XV–XX wieku. Monografie* (Kórnik–Poznań: Polska Akademia Nauk – Biblioteka Kórnicka, 1995–2004), s. 200, 254–257, 476–477, dostęp 2 lutego 2024, <http://teki.bkpan.poznan.pl/>; Strzałko, „Brody”, s. 83.

46. *Pecunia pro eadem fabrica a latevalibus Gnesis ac Maginificis dñis [...] factoribus promissa* (1672), AAP, PA, Brody, sygn. PA 091/002, k. 6. W tym samym dokumencie ks. Jabłoński zapisał: „JMć Pan Stanisław z Burzenina Marszałski [obiecał] flo 300 / Pan Jan dał dwie recognicye to iest JMości Paniey Maryanny Manieckiey na złotych 260 / JMości Jana Manieckiego na złotych 60”, *ibid.*, k. 6. W innym – proboszcz brodzki zanotował: „JMość Stanisław na Tucznie Tuczyński Podkomorzy Poznański obiecał mi sosien na blochy pięćdziesiąt na mieyscu. Nad Mniszkim zaś przy granicy Nowotomyskiej drzewa co potrzeba na belki, kozły, murlaty, wiązanie [...] z łaski swoiey pozwolił. JMć Pan Woyciech Trompczyński dziedzic na Lwówku darował mi kopę drzewa na blochy calibri po prostu iakiego będzie potrzeba. Te kope wszystko wzięłem w sosnach grubych na blochy. [...] JMość Pan Stanisław na Chełmie Chełmski starosta Pobiedziski dębów ośm dał po tym dwanaście. Panowie Kurowscy Andrzej i Woyciech na przyciesie pod wszystek kościół dali też drewno. Dał też drzewo Pan Piotr Adam ze Bnina Opalieński podkomorzy”, *Pro hac Fabrica Benefactores Liberales Paroches Gnēsi Nobiles ac Magnifici [...] et alii fidelas denoti hec mihi proviserunt Inprimis*, AAP, PA, Brody, sygn. PA 091/002, k. 5–5v.

47. Nakreślony przez to źródło obraz pierwotnej architektury każe odnotować nieistniejącą dziś sygnaturkę, zapewne na osi skrzyżowania „transeptowych” kaplic z korpusem. W *Inwentarzu* zapisano: „Kościół y Kaplice nowym dachem Szkudłami pokryty. Na Kościele in medio jest wieszka, nowym także dachem pobita, na stronach tarcicami”; *Inwentarz kościoła Brodskiego*, AAP, PA, sygn. PA 091/001 (b. p.).



14 Brody Poznańskie, kościół pw. św. Andrzeja, grupa Ukrzyżowania na belce tęczęwej, ok. 1675. Fot. Aleksander Jankowski

rżnięty, czarno malowany. Sztuki i osoby są miejscami złocone. [...] In medio Wielkiego Choru jest baptysterium snycerską robotą wyzłacane⁴⁸. Część tego wyposażenia mogła pochodzić ze „starego” kościoła. Z pewnością świeżej daty był natomiast zachowany do dziś na belce tęczęwej „krucyfiks rżnięty na krzyżu z figurami dwiema pod nim”, pochodzący zapewne z końca 3. ćwierci XVII w. (il. 14).

Poza grupą Ukrzyżowania, portretem trumiennym upamiętnionego na belce tęczęwej fundatora Piotra Kurowskiego h. Lubicz (il. 15) oraz obrazem Madonny Apokaliptycznej (z 4. ćwierci XVII w.), niegdyś przypuszczalnie związanym ze wzmiankowanym w źródłach ołtarzem „Immaculaty Cenceptionis” w kaplicy południowej, a obecnie eksponowanym w ołtarzu głównym

(il. 16), pierwotne XVII-wieczne wyposażenie świątyni nie przetrwało.

O kolejnych malowidłach ściennych informuje protokół wizytacji z 1738 r.: „lucunar tabulatum pictum sicut est tota Ecclesia⁴⁹. Gruntowną zmianę wyposażenia, powiązaną z nową koncepcją aranżacji malarskiej dekoracji wnętrza, raportuje źródło z 1777 r., w którym zapisano: „Interna tota de albata, habet lucunar tabulatum variis ex vita sanctorum desumptis historicis adornatum⁵⁰. Pobielone ściany tworzyły ekspozycyjne tło dla siedmiu nowych, rokokowych ołtarzy, wykonanych w warsztacie leszczyńskiego snycerza Jana Beckera na zamówienie podówczas poznańskiego Józefa Cywińskiego⁵¹.

Opis kościoła z roku 1828 nic już nie mówi o udookumentowanej w 1777 r. dekoracji stropu. Ujawnia

48. AAP, PA, Brody. Inwentarz, sygn. PA 091/001 (b. p.).

49. AAP, BP-AV, *Visitatio Archidiaconatus Pszczewensis a Josepho de Wierzbno Pawłowski Episcopo Niocheno Archidiacono Pszczewensi, Vicario Generali et Officiali Posnaniensi peracta 1738*, sygn. AV 25, k. 238.

50. AAP, BP-AV, *Visitatio Generalis In Archi. Diakonatu Posnaniensi [...] ex speciali Commissione Andrea Stanislai Kostka Młodziejowski in Anno dñi 1777 mō & Antoni Onufrii de Okęćce (...in Anno Dni 1784)*, sygn. AV31, sygn. AV 31, k. 663.

51. *Katalog zabytków sztuki w Polsce*, t. 5, z. 14, s. 1–2.

natomiast postępującą destrukcją budowli i jej wyposażenia: „Kościół jest w ścianach podupadły [...] Cały pokryty szkudłem, lecz deszcz przechodzi przez dach. Wewnątrz jest posadzka z cegły znacznie wydeptana. Chór jest drewniany na dwóch drewnianych słupach oparty, na którym stojące organki o dwóch mieszkach, koniecznej naprawy czekają. Ławki są stare, złe, a konfesjonały jeszcze gorsze”⁵². Zaniedbana i niszcząca świątynia szczęśliwie przetrwała XIX stulecie, w którym pojawiły się plany jej rozbiórki (forsowane przez miejscowego duchownego)⁵³. W latach 30. XX w. przeszła proces restauracji, który jednak gruntownie przeobraził charakter estetyczny wnętrza⁵⁴.

* * *

Pierwotny, opisany oryginalnym językiem epoki, zdwojony system konstrukcyjny ścian założenia *in modum crucis*, jak też dokumenty *Fabricae Ecclesiae Brodensis*

wskazujące źródło zastosowanych rozwiązań architektonicznych (w świątyni o znacznie starszej metryce), czynią kościół w Brodach papierkiem lakmusowym studiów nad drewnianą architekturą sakralną.

Zdwojona konstrukcja ścian wiąże świątynię w Brodach z progresywnymi tendencjami ciesielstwa europejskiego zmierzającymi do optymalizacji tektoniczno-konstrukcyjnych relacji między więźbą dachową a jej ustrojem nośnym. Pojawiały się one niezależnie od siebie w odległych regionach Europy, w kilku nurtach budownictwa drewnianego i na różnych etapach jego rozwoju. W architekturze sakralnej ich materializacją były m.in. skandynawskie kościoły masztowe typu Bor Gund⁵⁵, a w budownictwie świeckim – konstrukcje *cruck* (znane ze środkowej i północnej Anglii)⁵⁶, domy zwane Gulf (stawiane we Fryzji i w Szlezewiku-Holsztynie co najmniej od XVI w.)⁵⁷, niemieckie domy szkieletowe z wewnętrznym szkieletem typu *Innengerüstbau*⁵⁸ czy

52. *Akta ogólne kościołów parafialnych, filialnych i kaplic. Brody Poznańskie [...]*, AAP, KA II, sygn. KA II 91/01 (b.p.).

53. Kościół drewniany planowano zastąpić murowanym. Koncepcja wyłożona została w piśmie ks. Kajsiewicza (wikarego kościoła brodzkiego), skierowanym 24 IV 1895 r. do Konsystorza Generalnego; AAP, Konsystorz i Kuria Arcybiskupia, *Brody-Budowle II 1896–1937*, sygn. KA 4114 (b. p.). Szerzej o planach budowy w Brodach świątyni murowanej zob. Rafał Plebański, „«Kościół przedtem tak okropny i brzydki...» O pracach konserwatorskich w kościele pw. św. Andrzeja w Brodach w latach 1935–1940”, *Wielkopolski Biuletyn Konserwatorski* 4 (2010), s. 63–72.

54. W latach 1934–1939 „z kapitałów pozostałych ze zdewaluowanych pieniędzy zebranych przed wojną” na budowę kościoła murowanego, przeprowadzono gruntowny remont wnętrza; AAP, KA, Brody-Budowle II, sygn. KA 4114 (b. p.). Jak relacjonował ówczesny proboszcz ks. Edward Karwatka, ze ścian zdjęto pozostałości dawnych dekoracji ściennych, odsłaniając fakturę drewna konstrukcyjnego (bierwion zrębu), ze stropu usunięto stare deski pułapu dolnego, nabijając nowe, a otwory okienne wypełniono witrażami. Następnie „cały kościół wraz z ołtarzami wymalowano według projektu p. prof. Gosienieckiego, zatwierdzonego przez Kurię 4 XI 1935 [...] Odrestaurowanie i wymalowanie kościoła kosztowało 10 087 zł”; *Sprawozdanie z odnowienia kościoła w Brodach* (18 XI 1936), AAP, KA, Brody-Budowle II, sygn. KA 4114 (b. p.). O walorach artystycznych tej dekoracji zob. Aleksander Jankowski, *Malarstwo ścienne drewnianych świątyń Wielkopolski 1795–1939* (Bydgoszcz: Wydawnictwo Uniwersytetu Kazimierza Wielkiego, 2017), s. 100, 172.

55. Claus Ahrens, „Säulenstabkirchen”, w: Claus Ahrens et al., *Frühe Holzkirchen im nördlichen Europa. Zur Ausstellung des Helms-Museums, Hamburgisches Museum für Vor- und Frühgeschichte, vom 13. November 1981 bis 28. März 1982* (Hamburg: Archäologisches Museum Hamburg – Stadtmuseum Harburg/Helms-Museum, 1982), s. 152–180; Håkon Christie, „Die Konstruktion der norwegischen Stabkirchen”, w: *ibid.*, s. 371, 374–378; Gunnar Bugge, *Stave Churches in Norway* (Oslo: Dreyers Forlag A/S, 1983), *passim* (zwł. s. 15–18, 64–65).

56. Fred H. Crossley, *Timber Building in England from early Times to the End of the Seventeenth Century* (London–New York–Toronto: B.T. Batsford LTD, 1951), s. 110–111, il. 117–121, 123–126.

57. Karl Klöckner (Erweitert von Ingrid Krupp), *Alte Fachwerkbauten* (Augsburg: Bechtermünz-Verlag, 2000), s. 42–43, ryc. 50; Ulrich G. Grossmann, *Der Fachwerkbau in Deutschland. Das historische Fachwerkhaus, seine Entstehung, Farbgebung, Nutzung und Restaurierung* (Köln: DuMont Literatur und Kunst Verlag, 2004), s. 53.

58. Grossmann, *Der Fachwerkbau in Deutschland*, s. 42, 46, 52, il. 45, 50–52, 55, 58.

też rozwiązania przysłupowe (*Umgebinde*), realizowane także na ziemiach polskich⁵⁹. Te ostatnie, w pełni autonomizujące funkcję nośną dachu i osłonową ścian wnętrza⁶⁰, utożsamiane w literaturze wyłącznie z wiejskim i małomiasteczkowym budownictwem świeckim (mieszkalnym i gospodarczym), epizodycznie miały znaleźć zastosowanie tylko w czterech, nieistniejących już XVIII-wiecznych bóżnicach małopolskich. Zdwojony ustrój konstrukcyjny ścian kościoła w Brodach, strukturalnie zbliżony do przysłupa, weryfikuje to utrwalone w nauce przekonanie.

W myśl założeń rozwijanej od 130 lat teorii przysłupa system nośny dachu kościoła w Brodach (angażujący obie konstrukcje ścian obwodowych) odpowiada pierwszemu etapowi kształtowania się tej konstrukcji. Przyjęto, że słupy pojawiły się wokół zrębu niejako wtórnie, w celu jego odciążenia, i dopiero z czasem całkowicie przejęły funkcję nośną dachu⁶¹. Rozwiązania takie jak w Brodach (konceptyjnie, ciesielsko synchronizujące w dźwiganiu dachu zrąb i szkielet), czyli konstrukcyjnie *de facto* odbiegające od modelowego przysłupa „czystego typu” (*rein Typ*), wyodrębniono pojęciem „przysłup pozorny” (*unechte Umgebinde*) lub określeniem „w typie przysłupa” (*Umgebindeartige*)⁶².

Konceptyjnie (projektowo założony) zdwojony układ nośny dachu kościoła w Brodach, będący zdecydowanie bardziej zaawansowanym rozwiązaniem wskazywanych i analizowanych w literaturze przedmiotu wariantów *unechte Umgebinde*, jednoznacznie rewiduje także poglądy na kwestie genezy przysłupa, jego procesów ewolucyjnych oraz obszarów występowania utożsamionych w nauce wyłącznie z prowincjonalnym budownictwem świeckim. Co więcej, „inżyniersko” bardzo dojrzała koncepcja architektoniczna kościoła w Brodach zestawiona np. z nieco starszym kościołem w wielkopolskich Prochach z 1. połowy XVII w., którego system konstrukcyjny odpowiada „definitywnemu” modelowi przysłupa⁶³, przekonywająco neguje założenie liniowego przebiegu transmutacji podwojonej struktury nośnej dachu w przysłup „czystego typu”. Jednocześnie – i co bardzo istotne – obiekty sakralne (nieuwzględniane w teorii przysłupa), o metryce znacznie starszej niż budowle świeckie będące źródłem teorii przysłupa, definitywnie zaprzeczają forsowanym w nauce tezom wiążącym genezę konstrukcji z różnymi uwarunkowaniami i potrzebami produkcyjno-funkcjonalnymi, jak choćby powstałej w latach 30. XX w. „teorii wstrząsów” (wyprowadzającej powstanie

59. Aleksander Jankowski, „Teoria budowli przysłupowej”, w: id., *Kościół o zdwojonej konstrukcji ścian*, s. 64–74 (tam też literatura przedmiotu). Za konstrukcję nowatorską uznał przysłup m.in. Frank Delitz, *Umgebinde im Überblick. Zu Fragen der Geschichte, Verbreitung und landschaftlichen Ausprägung einer Volksbauweise* (Zittau: Graph. Werkstätten, 1987), s. 15–16.

60. Teoretyczny „model” przysłupa zakłada „układ słupów otaczających izbę zrębową w celu uwolnienia jej ścian od ciężaru dachu”; zob. Delitz, *Umgebinde im Überblick*, s. 12. Pięćdziesiąt lat przed Delitzem podobnie definiował przysłup Heinrich Franke. Według niego budowla przysłupowa „to system słupów obiegających ściany, tworzący [...] niezależną od ścian strukturę, pełniącą w każdym kierunku funkcję odciążającą”; zob. Franke, *Ostgermanische Holzbaukultur*, s. 37. Podobnie definiowali konstrukcję przysłupową polscy badacze. Franciszek Kotula tłumaczył, że „[k]iedy przy wieńcówce cały ciężar dachu spoczywa na zrębie, to w domach przysłupowych opiera się na słupach, często dębowych stojących pionowo obok ścian”; zob. Franciszek Kotula, „Pochodzenie domów przysłupowych w Rzeszowskim”, *Kwartalnik Historii Kultury Materialnej* 5, nr 3–4 (1957), s. 552–553. Wyjątkowo autorską propozycją jest sformułowana przez Miłobędzkiego definicja tzw. przysłupa dziewięciosłupowego, wyprowadzona z analizy systemu konstrukcyjnego lokalnej grupy budowli w okolicach Zakliczyna; zob. Jerzy Adam Miłobędzki, „System dziewięciu słupów w Zakliczynie nad Dunajcem”, *Biuletyn Historii Sztuki i Kultury* 9, nr 3–4 (1947), s. 360–368.

61. Franke, *Ostgermanische Holzbaukultur*, s. 36, il. 23–27.

62. Delitz, *Umgebinde im Überblick*, s. 13–14; Eberhard Deutschmann, „Definitionen und Begriffe der Lausitzer Holzbauweisen”, w: *Entwicklung der Bauformen der Oberlausitzer Umgebindebauweise*, red. Eberhard Deutschmann (Dresden: Sächsischer Verein für Volksbauweise e.V. Dresden, 1996), s. A.6. W polskojęzycznej literaturze przedmiotu odpowiednikiem określenia *Umgebindeartige* stał się termin „przysłup uproszczony” (Kotula, „Pochodzenie domów przysłupowych w Rzeszowskim”, s. 552–553) lub „przysłup w szerszym rozumieniu”; zob. Marian i Wojciech Pokropek, *Tradycyjne budownictwo drzewne w Polsce*, t. 1: *Budownictwo ludowe. Chałupy i ich regionalne zróżnicowanie* (Warszawa: Neriton, 1995), s. 145–146.

63. Jankowski, *Kościół drewniany o zdwojonej konstrukcji ścian*, s. 278–281.

15 Brody Poznańskie, kościół pw. św. Andrzeja, portret trumienny Piotra Kurowskiego h. Lubicz (zm. 1673). Fot. Aleksander Jankowski



przysłupa z rozwoju chałupniczego warsztatu tkackiego) czy „teorii marszczenia się podcienia” (*Schrumpfprozesses der Laubenarchitektur*)⁶⁴.

Choćby z tych powodów, uwzględniając „inżynierskie” zaawansowanie systemu architektonicznego świątyni w Brodach (a także kilkunastu innych zachowanych na naszym obszarze XVII- i XVIII-wiecznych kościołów o podwojonej konstrukcji nośnej dachu)⁶⁵, jak też z uwagi na wyraźnie odmienny od budowli świeckiej charakter strukturalny architektury sakralnej (z natury rzeczy cechującej się wysokim wieńcem, długosłupowym szkieletem etc.), piszący te słowa proponuje, by rozwiązania w architekturze kościelnej adekwatne pod względem istoty konstrukcyjnej do

systemu ciesielskiego nazwanego *unechte Umgebände* wyodrębnić pojęciem „quasi-przysłupa”⁶⁶.

Tak terminologicznie identyfikowany ustrój konstrukcyjny kościoła w Brodach skłania do choćby krótkiej refleksji metodologicznej na temat ciesielskiej typologii wspomnianych bóżnic „przysłupowych”. Na ich zdwojony system nośny dachu pierwszy zwrócił uwagę Zygmunt Gloger, opisując synagogi w Przedborzu i Pilicy. W budowlach dostrzegł „balustradę otaczającą ściany od zewnątrz, opartą na podmurowaniu, która [...] u góry dopomaga ścianom dźwigać wiązanie dachowe i trzyma budynek jak kleszcze”⁶⁷. Maria i Kazimierz Piechotkowie konstrukcję tych obiektów jednoznacznie sklasyfikowali jako „przysłupową”, odnotowując ją

64. Jankowski, „Teoria budowli przysłupowej”, s. 71–72.

65. Jankowski, *Kościół drewniany o zdwojonej konstrukcji ścian*, passim (zwl. s. 101–117).

66. Aleksander Jankowski, „Osiemnastowieczne kościoły przysłupowe i quasi-przysłupowe w dolinie Noteci”, *Kwartalnik Historii Kultury Materialnej* 53, nr 2 (2005), s. 147–180; id., *Kościół drewniany o zdwojonej konstrukcji ścian*, passim (zwl. s. 64–74, 101–117).

67. Zygmunt Gloger, *Budownictwo drzewne i wyroby z drzewa w dawnej Polsce*, t. 1 (Warszawa: Drukarnia Władysława Łazarzkiego, 1907), s. 46, 105. Bóżnice te powszechnie datowane są na wiek XVIII. Jednak zdaniem Miłobędzkiego konstrukcje i formy (m.in. bogate stolarskie dekoracje sklepienne) mieszczą się w repertuarze ciesielskich rozwiązań XVII w.; zob. Miłobędzki, *Architektura polska XVII wieku*, s. 338.

także w drewnianych bóżnicach w Działoszycach i Połańcu⁶⁸. Jednocześnie konstrukcję „przysłupową” tych budowli uznali za ewenement niemający precedensu w żadnym innym nurcie sakralnej architektury drewnianej⁶⁹. Ocenę tę nauka polska przyjęła w pełni i bez zastrzeżeń, jako ostateczną konkluzję badawczą. Powołując się na Piechotków, o „przysłupowych” bóżnicach pisali m.in.: Adam Miłobędzki⁷⁰, Janusz Bachmiński⁷¹, Marian i Wojciech Pokropek⁷², zgodnie uznając je za „konstrukcyjne zjawisko”⁷³. Dla Miłobędzkiego system konstrukcyjny tych bóżnic był w drewnianej architekturze XVIII stulecia wręcz „efemeryczną nowością [...] bez zaplecza tradycji i typologicznie bardzo świeżej daty, właściwą tylko budownictwu bóżniczemu”⁷⁴. Poglądy te zestawione z XVII-wieczną metryką i ciesielskimi walorami systemu konstrukcyjnego kościoła w Brodach narzucają przynajmniej dwie uwagi. Po pierwsze architektura bóżnic w Działoszycach, Pilicy, Połańcu i Przedborzu widziana przez pryzmat inwentaryzatorskich dokumentacji rysunkowo-pomiarowych i fotograficznych nie wykazuje „modelowych” cech przysłupa (*rein Typ*)⁷⁵. Konstrukcja dachowa tych budowli nie jest osadzona wyłącznie na okalającym zrąb ustroju słupowym (szkieletowym). Ciężar dachu

dźwiga układ zarówno wieńcowy, jak i szkieletowy, co zresztą bardzo celnie wychwycił i obrazowo scharakteryzował przywołany Gloger, którego raz jeszcze warto zacytować: „balustrada otaczająca ściany od zewnątrz [...] dopomaga dźwigać wiązanie dachowe i trzyma budynek jak kleszcze”. A skoro tak, to system konstrukcyjny rzeczonych bóżnic małopolskich należałoby definiować na modłę kościoła w Brodach, czyli pojęciem quasi-przysłupa⁷⁶. Po drugie – rozwiązania konstrukcyjne bóżnic w Działoszycach, Pilicy, Połańcu i Przedborzu, klasyfikowane jako „przysłupowe”, nie były – by ponownie posłużyć się słowami Miłobędzkiego – „efemeryczną nowością [...] bez zaplecza tradycji i typologicznie bardzo świeżej daty, właściwą tylko budownictwu bóżniczemu”. Dziś wiadomo, że właściwy „czystemu” przysłupowi system konstrukcyjny realizowano w dobie nowożytnej w drewnianym budownictwie sakralnym różnych wyznań chrześcijańskich, o czym nadal świadczy kilkanaście XVII- i XVIII-wiecznych świątyń zachowanych na obszarze Wielkopolski⁷⁷.

Architektura kościoła w Brodach i dotyczące go źródła archiwalne bez wątplenia rzucają nowe światło na systemy konstrukcyjne dawnego ciesielstwa

68. Maria i Kazimierz Piechotkowie, *Bóżnice drewniane* (Warszawa: Wydawnictwo Budownictwo i Architektura, 1957). Korzystam z nowej, poszerzonej wersji tego opracowania: Maria i Kazimierz Piechotkowie, *Bramy Nieba. Bóżnice drewniane na ziemiach dawnej Rzeczypospolitej* (Warszawa: Wydawnictwo Krupski i S-ka, 1996), s. 37, 190–191 (Działoszyce), s. 311–315 (Pilica), s. 318–320 (Połaniec), s. 22–328 (Przedbórz). Bóżnica w Działoszycach spłonęła w 1862 r., pozostałe nie przetrwały II wojny światowej.

69. Piechotkowie, *Bramy Nieba. Bóżnice drewniane na ziemiach dawnej Rzeczypospolitej*, s. 32.

70. Miłobędzki, „System dziewięciu słupów w Zakliczynie nad Dunajcem”, s. 218; id., *Architektura polska XVII wieku*, s. 338.

71. Janusz Bachmiński, „Dolnośląskie domy przysłupowe”, *Kwartalnik Architektury i Urbanistyki* 32, nr 3–4 (1987), s. 270.

72. Pokropek, *Tradycyjne budownictwo drzewne w Polsce*, s. 18–20.

73. Za badaczami polskimi taki punkt widzenia lansowała obcojęzyczna literatura przedmiotu. Np. Catharine Hof autorytatywnie stwierdziła, że „konstrukcji przysłupowej nie zastosowano w żadnym drewnianym kościele chrześcijańskim”; zob. Catharine Hof, *Holzkirchen in Schlesien. Untersuchungen an Holzkonstruktionen des 16. bis 18. Jahrhunderts in der Woiwodschaft Waldenburg* (Karlsruhe: Institut für Baugeschichte, 1999), s. 306.

74. Miłobędzki, *Architektura polska XVII wieku*, s. 338.

75. Krytycznie o klasyfikacji bóżnic w Działoszycach, Pilicy, Połańcu i Przedborzu jako budowli przysłupowych zob. Aleksander Jankowski, „Wybrane zagadnienia konstrukcji bóżnic drewnianych dawnej Rzeczypospolitej. Postulaty badawcze”, w: *Ocalić dla przyszłości. Studia ofiarowane Profesorowi Ryszardowi Brykowskiemu*, red. Piotr Paszkiewicz, Grażyna Ruszczyk, Maria Dłutek (Warszawa: Instytut Sztuki PAN, 2003), s. 113–132; Jankowski, *Kościół drewniane o zdwojonej konstrukcji ścian*, s. 55–57.

76. Quasi-przysłupową konstrukcję miała także bóżnica w Kórniku, wzniesiona w 1767 r. (zniszczona w 1940); Jankowski, „Wybrane zagadnienia konstrukcji bóżnic drewnianych”, s. 129, 131; id., *Kościół drewniane o zdwojonej konstrukcji ścian*, passim (zwł. s. 341–342).

77. Jankowski, *Kościół drewniane o zdwojonej konstrukcji ścian*, passim.



16 Brody Poznańskie, kościół pw. św. Andrzeja, obraz Madonny Apokaliptycznej w ołtarzu głównym, 4. ćw. XVII w. Fot. Aleksander Jankowski

europiejskiego, zwłaszcza na te praktykowane w drewnianej architekturze sakralnej. Pozwalają też na świeże spojrzenie na wiele ważkich problemów historii architektury, jak choćby zasygnalizowane zagadnienie genezy kaplic transeptowych (założenia *in modum crucis*) w drewnianym budownictwie sakralnym. Również dzieje tej świątyni nie przestają intrygować, zwłaszcza kwestia fundacji, jakby się wydawało rozstrzygnięta,

źródłowo eksponująca osobę Piotra Kurowskiego h. Lubicz. Problem w tym, że przed uruchomieniem „fabryki” kościoła ten hojny, cieszący się długim życiem benefaktor w żaden sposób w Brodach nie zaistniał. Z parafią i świątynią wiązać go wyłącznie zapiski ks. Jabłońskiego (z lat 1672–1673), ciesielska inskrypcja na belce tęczowej oraz epitafijna legenda na rewersie portretu trumiennego⁷⁸. Powód wyboru przez Piotra

78. Cenione polskie herbarze wzmiankują Piotra Kurowskiego h. Lubicz wyłącznie jako fundatora kościoła w Brodach, gdzie został pochowany; por. *Herbarz polski Kaspra Niesieckiego S.J. Powiększony dodatkami z późniejszych autorów, rękopisów, dowodów urzędowych*

Kurowskiego Brodów na miejsce wiecznego spoczynku (w kościele ufundowanym przez niego tuż przed śmiercią) nadal stanowi intrygującą zagadkę.

i wydany przez Jana Nep. Bobrowicza, t. 5 (Lipsk: Wydawnictwo Breitkopf i Haertel, 1840), s. 460; Adam Boniecki, *Herbarz polski*, cz. 1: *Wiadomości historyczno-genealogiczne o rodach szlacheckich*, t. 13: *Krzemieniowscy–Lasoccy* (Warszawa: Gebethner i Wolff – Kraków: G. Gebethner i Sp., 1909), s. 242. W historii Brodów nie utrwalili się także synowie Piotra Kurowskiego – Wojciech i Andrzej, wymienieni przez ks. Jana St. Jabłońskiego w dokumentach: *Fabricae Ecclesiae Brodensis Ex Dei Providentia...*, AAP, PA, Brody, sygn. PA 091/002, k. 5, 12.

BIBLIOGRAFIA

- Ahrens, Claus. „Säulenstabkirchen”. W: Claus Ahrens et al., *Frühe Holzkirchen im nördlichen Europa. Zur Ausstellung des Helms-Museums, Hamburgisches Museum für Vor- und Frühgeschichte, vom 13. November 1981 bis 28. März 1982*, 152–180. Hamburg: Archäologisches Museum Hamburg – Stadtmuseum Harburg/Helms-Museum, 1982.
- Bachmiński, Janusz. „Dolnośląskie domy przysłupowe”. *Kwartalnik Architektury i Urbanistyki* 32, nr 3–4 (1987): 267–275.
- Baranowski, Andrzej Józef. *Architektura sakralna w Wielkopolsce i jej zleceniodawcy na tle regionalizacji baroku*. Warszawa: Liber Pro Arte, 2020.
- Baranowski, Jerzy. *Bartłomiej Nataniel Wąsowski, teoretyk i architekt XVII w.* Wrocław–Warszawa–Kraków: Zakład Narodowy im. Ossolińskich, 1975.
- Brykowski, Ryszard. *Drewniana architektura kościelna w Małopolsce XV wieku*. Wrocław–Warszawa–Kraków: Zakład Narodowy im. Ossolińskich, 1981.
- Brykowski, Ryszard. *Wielkopolskie kościoły drewniane*. Poznań: Patria Polonorum – Księgarnia Św. Wojciecha, 2001.
- Bugge, Gunnar. *Stave Churches in Norway*. Oslo: Dreyers Forlag A/S, 1983.
- Christie, Håkon. „Die Konstruktion der norwegischen Stabkirchen”. W: Claus Ahrens et al., *Frühe Holzkirchen im nördlichen Europa. Zur Ausstellung des Helms-Museums, Hamburgisches Museum für Vor- und Frühgeschichte, vom 13. November 1981 bis 28. März 1982*, 371–378. Hamburg: Archäologisches Museum Hamburg–Stadtmuseum Harburg/Helms-Museum, 1982.
- Crossley, Fred H. *Timber Building in England from Early Times to the End of the Seventeenth Century*. London–New York–Toronto: B.T. Batsford LTD, 1951.
- Czyżewski, Krzysztof J., i Marek Walczak. „O średniowiecznych wzorach nowożytnych kościołów z kaplicami *in modum crucis* na ziemiach Rzeczypospolitej”. W: *Sztuka dawnej Ziemi Chełmskiej i województwa belskiego*, redakcja Piotr Krasny, 25–37. Kraków: Universitas, 1999.
- Delitz, Frank. *Umgebende im Überblick. Zu Fragen der Geschichte, Verbreitung und landschaftlichen Ausprägung einer Volksbauweise*. Zittau: Graphische Werkstätten Zittau GmbH, 1987.
- Deutschmann, Eberhard. „Definitionen und Begriffe der Lausitzer Holzbauweisen”. W: *Entwicklung der Bauformen der Oberlausitzer Umgebendebauweise*, A4–A9. Dresden: Sächsischer Verein für Volksbauweise e.V. Dresden, 1996.
- Franke, Heinrich. *Ostgermanische Holzbaukultur und ihre Bedeutung für das deutsche Siedlungswerk*. Breslau: Wilhelm Gottlieb Korn Verlag, 1936.
- Grossmann, Ulrich G. *Der Fachwerkbau in Deutschland. Das historische Fachwerkhhaus, seine Entstehung, Farbgebung, Nutzung und Restaurierung*. Köln: DuMont Literatur und Kunst Verlag, 2004.
- Grzybkowski, Andrzej. „Centralne gotyckie jednonawowe kościoły krzyżowe w Polsce”. W: id., *Między formą a znaczeniem. Studia z ikonografii architektury i rzeźby gotyckiej*, 7–38. Warszawa: DiG, 1997.
- Jankowski, Aleksander. „Drewniany kościół w Gąsawie. Uwagi o podwójnej konstrukcji ścian w architekturze sakralnej”. W: *Zabytkowe budowle drewniane i stolarka architektoniczna wobec współczesnych zagrożeń*, redakcja Emanuel Okoń, 155–194. Toruń: Wydawnictwo Uniwersytetu Mikołaja Kopernika, 2005.
- Jankowski, Aleksander. *Kościół drewniany o zdwojonej konstrukcji ścian*. Bydgoszcz: Wydawnictwo Uniwersytetu Kazimierza Wielkiego, 2009.

- Jankowski, Aleksander. *Malarstwo ścienne drewnianych świątyń Wielkopolski 1795–1939*. Bydgoszcz: Wydawnictwo Uniwersytetu Kazimierza Wielkiego, 2017.
- Jankowski, Aleksander. „Osiemnastowieczne kościoły przysłupowe i quasi-przysłupowe w dolinie Noteci”. *Kwartalnik Historii Kultury Materialnej* 53, nr 2 (2005): 147–180.
- Jankowski, Aleksander. „Problemy interpretacji źródeł do dziejów budownictwa w Wielkopolsce w świetle najnowszych badań kościołów drewnianych z XVII–XVIII w.” *Kwartalnik Historii Kultury Materialnej* 55, nr 2 (2007): 123–139.
- Jankowski, Aleksander. „Wybrane zagadnienia konstrukcji bóżnic drewnianych dawnej Rzeczypospolitej. Postulaty badawcze”. W: *Ocalić dla przyszłości. Studia ofiarowane Profesorowi Ryszardowi Brykowskiemu*, redakcja Piotr Paszkiewicz, Grażyna Ruszczyk, Maria Dłutek, 113–132. Warszawa: Instytut Sztuki PAN, 2003.
- Katalog zabytków sztuki w Polsce*, t. 5: *Województwo poznańskie*. Redakcja Teresa Ruszczyńska, Aniela Sławska, z. 14: *Powiat nowotomyski*. Opracowanie Renata Linette, Eugeniusz Linette. Warszawa: Instytut Sztuki PAN, 1969.
- Klößner, Karl, i Ingrid Krupp. *Alte Fachwerkbauten*. Augsburg: Bechtermünz-Verlag, 2000.
- Kornecki, Marian. „Niderlandyzm a architektura drewniana w Polsce”. W: *Niderlandyzm w sztuce polskiej. Materiały Sesji Stowarzyszenia Historyków Sztuki Toruń, grudzień 1992*, 303–325. Warszawa: Wydawnictwo Naukowe PWN, 1995.
- Kotula, Franciszek. „Pochodzenie domów przysłupowych w Rzeszowskiem”. *Kwartalnik Historii Kultury Materialnej* 5, nr 3–4 (1957): 551–562.
- Krassowski, Czesław. „Centralne drewniane kościoły barokowe”. *Biuletyn Historii Sztuki* 21, nr 1 (1959): 115–116.
- Krótką nauka budownicza dworów, pałaców, zamków podług nieba i zwyczaju polskiego*. Opracowanie Adam Miłobędzki. Wrocław: Zakład Narodowy im. Ossolińskich, 1957.
- Łukaszewski, Jakub. „Analiza historycznych, architektonicznych i turystycznych walorów kościoła parafialnego pw. św. Andrzeja Apostoła w Brodach Poznańskich”. *Turystyka Kulturowa*, nr 2 (2014): 21–38. Dostęp 23 październik 2021. <http://www.turystykakulturowa.org>.
- Małkiewicz, Adam. „Architekt Bartłomiej Nataniel Wąsowski – teoretyk i praktyk. Uwagi na marginesie monografii”. *Zeszyty Naukowe Uniwersytetu Jagiellońskiego. Prace z Historii Sztuki* 10, z. 14 (1977): 73–88.
- Miłobędzki, Adam. *Architektura polska XVII wieku*. Warszawa: Państwowe Wydawnictwo Naukowe, 1980.
- Miłobędzki, Jerzy Adam. „System dziewięciu słupów w Zakliczynie nad Dunajcem”. *Biuletyn Historii Sztuki i Kultury* 9, nr 3–4 (1947): 360–368.
- Miodońska, Barbara. „Kodeks Baltazara Behema”. W: *Malarstwo gotyckie w Polsce*, t. 2: *Katalog zabytków*, redakcja Adam S. Labuda, Krystyna Secomska, 370–373. Warszawa: Instytut Sztuki PAN, 2004.
- Nowacki, Józef. *Dzieje archidiecezji poznańskiej*, t. 2: *Archidiecezja poznańska w granicach historycznych i jej ustrój*. Poznań: Księgarnia Św. Wojciecha, 1964.
- Piechotkowie, Maria i Kazimierz. *Bóżnice drewniane*. Warszawa: Wydawnictwo Budownictwo i Architektura, 1957.
- Piechotkowie, Maria i Kazimierz. *Bramy Nieba. Bóżnice drewniane na ziemiach dawnej Rzeczypospolitej*. Warszawa: Wydawnictwo Krupski i S-ka, 1996.
- Plebański, Rafał. „«Kościół przedtem tak okropny i brzydki...» O pracach konserwatorskich w kościele pw. św. Andrzeja w Brodach w latach 1935–1940”. *Wielkopolski Biuletyn Konserwatorski* 4 (2010): 63–72.
- Pokropek, Marian, i Wojciech Pokropek. *Tradycyjne budownictwo drzewne w Polsce*, t. 2: *Budownictwo sakralne*, cz. 1: *Bóżnice, meczety, moleny staroobrzędowców oraz podlaskie cerkwie unickie i prawosławne*. Warszawa: Neriton, 1996.
- Ruszczyk, Grażyna. *Architektura drewniana w Polsce*. Warszawa: Sport i Turystyka – Muza SA, 2009.
- Strzałko, Maria. „Brody”. *Kronika Wielkopolski* 64, nr 1 (1993): 82–95.

SUMMARY

The Quasi-Post-Supported Church in Brody Poznańskie in the Light of 17th- and 18th-Century Written Sources. A Contribution to Research on Old Carpentry Practices by Aleksander Jankowski

The 17th-century church in Brody Poznańskie holds a special place in the Polish and European stock of wooden church architecture. Its rank is determined by a singular quasi-post-supported construction system, the architectural arrangement with chapels laid out *in modum crucis*, and the artistic quality of the carpentry detail. The article confronts these distinctive architectural features with 17th- and 18th-century

archival materials related to the church. These materials have a unique informative value, as they reveal the circumstances and details of the process of establishing the “factory” for the church, the model adopted for the building, and its original architectural appearance (from 1673). Conclusions arising from the analysis of the architecture and archival materials make the Brody church an extremely valuable source for the European study of old carpentry practices, especially those applied in wooden church construction. Its original quasi-post-supported architectural structure significantly modifies the typology of structural systems for wooden churches as obligatory in specialist literature, as well as verifies scholarly theories on the origin of the post-supported building and its areas of occurrence; it also provides important new insights into the origins of the “transept” arrangements (with chapels *in modum crucis*) in wooden church architecture.

BIOGRAPHICAL NOTE

Aleksander Jankowski PhD (habil.) is a historian of art, a professor at the Casimir the Great University in Bydgoszcz with practice in art conservation in the position of the Conservator of Monuments and Expert Assessor of the Ministry of Culture and National Heritage in the area of the protection of architectural monuments and carpentry construction systems. Author of historical and conservation documentation, expert opinions on the technical condition of architectural monuments, programmes for the renovation of architectural monuments, and implemented designs for stylised aesthetics of historical interiors. Head researcher in research projects on historical wooden architecture and wall painting accepted for implementation by the State Committee for Scientific Research and within the framework of the National Programme for the Development of Humanities. Awarded the Gloria Artis Medal for Merit to Culture (Gold Medal) for the protection and promotion of cultural heritage.

NOTA BIOGRAFICZNA

Aleksander Jankowski – historyk sztuki, dr hab., profesor Uniwersytetu Kazimierza Wielkiego w Bydgoszczy z praktyką konserwatorską na stanowisku Konserwatora Zabytków oraz Rzecznawcy Ministerstwa Kultury i Dziedzictwa Narodowego w zakresie ochrony zabytków architektury i ciesielskich systemów konstrukcyjnych. Autor dokumentacji historyczno-konserwatorskich, ekspertyz stanu technicznego, programów rewaloryzacji zabytków architektury oraz zrealizowanych projektów stylizującej estetyzacji historycznych wnętrz. Kierownik projektów badawczych zabytkowej architektury drewnianej i malarstwa ściennego przyjętych do realizacji przez Komitet Badań Naukowych oraz w ramach Narodowego Programu Rozwoju Humanistyki. Za ochronę i promocję dziedzictwa kulturowego uhonorowany Złotym Medalem „Zasłużony Kulturze Gloria Artis”.