

MALWINA KOŁT

UNIwersytet Warszawski

DO ZAGADNIENIA „NIEMYCH SKRZYPIEC”

Historię instrumentów muzycznych tworzą nie tylko ich „klasyczne” typy wykorzystywane w powszechnej praktyce muzycznej, lecz także instrumenty eksperymentalne powstające w wyniku poszukiwań nowych rozwiązań konstrukcyjnych i nowych brzmień. Osobną grupę stanowią także specjalne instrumenty do ćwiczeń, służące rozwojowi techniki manualnej, na których, dzięki ich cichemu brzmieniu, można było grać, nie przeszkadzając otoczeniu. Należą do nich przede wszystkim tzw. „nieme skrzypce”, określane też niekiedy jako „głuche skrzypce” (niem. *Brettgeige, Brettelgeige, Brettvioline, Einfachengeige, Stumme Violine*, ang. *deaf violin, mute violin, practice violin, quiet violin, silent violin*, fr. *violon muet, violon sourdine*), z innych instrumentów też np. „niema wiolonczela”, „niema gitara”, „niema klawiatura”¹. Trzeba tu zaznaczyć, że wbrew niektórym nazwom tego instrumentu nie są one „nieme”, można na nich uzyskać słyszalne, chociaż ciche dźwięki, co pozwala na ćwiczenie nie tylko techniki palcowania, ale też poprawnej intonacji.

Nieme skrzypce w połowie XVIII w. scharakteryzował Leopold Mozart w *Gründliche Violinschule* jako „proste” lub „deskowe”, noszące taką nazwę, ponieważ tworzy je tylko wygięta deska podobna do wierzchniej płyty skrzypiec „normalnych” (klasycznych), z naciągniętymi na nią czterema strunami². Zatem nieme skrzypce, zaopatrzone w cztery (czasem trzy) struny, z reguły nie miały pudła rezonansowego. Miały natomiast różnokształtny korpus, połączony z niekiedy lekko odchyloną szyjką³ z komorą kołkową (z czterema, rzadziej trzema kołkami), zakończoną główką (w kształcie

1 Zob.: „Stumme Klaviaturen”, w: *Hugo Riemanns Musik Lexikon*, red. Alfred Einstein, Berlin 1929, s. 1788.

2 Leopold Mozart, *Gründliche Violinschule* [wyd. 3, Augsburg 1789], wyd. faksymilowe, przedmowa Dawid Ojstrach, komentarze Hans Rudolf Jung, Leipzig 1968, s. 2: „die einfachen, oder Brettgeigen; welche also benennet werden, weil die 4. darauf gespannten Seiten, nur über einen gewölbten Brett gezogen sind. So eigentlich dem obern Theile einer gemeinen Violin oder Diskantgeige gleichen” (przekł. wszystkich cytatów M.K.). Pierwsze wydanie tej szkoły na skrzypce, pod tytułem *Versuch einer gründliche Violinschule*, ukazało się w Augsburgu w 1756 roku.

3 Szyjka, gryf, płamka – część składowa chordefonów smyczkowych i szarpanych, przymocowana do pudła rezonansowego, na której znajduje się podstrunnica; całość zakończona jest komorą kołkową z główką.

ślimaka, rzadziej innym), podstrunnice⁴, strunociąg⁵, podstawek⁶ i guzik⁷, a nierzadko też podbródek⁸ i „żeberko”⁹. Korpusowi nadawano różne formy, w tym kształt klasycznych skrzypiec, ograniczony do górnej płyty, z ażurową rozetą w okrągłym, romboidalnym lub sercowatym wycięciu poniżej podstrunnicy, niekiedy z otworami w kształcie odwróconej litery „C” lub typowymi skrzypcowymi „efami”, ale też innego rodzaju otworami (zob. il. 1a–d)¹⁰. Płyta była wzmocniona na całej długości listwą (zob. il. 1d i 2b). Czasem instrumenty tego rodzaju miały fragmenty boczkwów i spodniej płyty w górnej i dolnej części górnej płyty (zob. il. 1d oraz 2a–b).

Często jednak budowano je w formie ramy wyznaczającej tylko kontur korpusu (z rożkami lub bez, co upodabniało kształt ramy do gitarowego), wzmocniony poprzeczną listwą (prostokątną, jak na il. 3¹¹ lub w kształcie zbliżonym do elipsy, zob. il. 4, węższą lub szerszą, czasem też na tyle szeroką, że zmieściły się na niej „efy”), a niekiedy też z prostopadłą do niej listwą przebiegającą wzdłuż korpusu instrumentu¹². Zdarzały się też nieme skrzypce składane, np. do podróży, których kontur był zredukowany do fragmentów u góry i dołu korpusu w ogólnym kształcie pręta, połączonych z nim łukowymi ramionami na zawiasach¹³. Nieme skrzypce nie miały więc elementów wzmacniających brzmienie, tj. pudła rezonansowego (będącego przestrzenią potęgującą dźwięk)¹⁴, z jego elementami: płyty spodniej, a w niektórych przypadkach również płyty wierzchniej, a przede wszystkim elementów znajdujących się we wnętrzu pudła rezonansowego (mających na celu zniwelowanie i rozładowanie napięć konstrukcyjnych, które powstawały w wyniku drgań rozchodzących się w postaci fal akustycznych

- 4 Podstrunnica, chwytник, chwytניה – element chordofonów smyczkowych i szarpanych, wykonany z twardego drewna, umieszczony na górnej części gryfu, połączony z pudłem rezonansowym lub korpusem instrumentu. Nad podstrunnicą usytuowane są struny.
- 5 Strunociąg, strunnik – w chordofonach smyczkowych i szarpanych z gryfem podłużny element przeznaczony do zaczepiania strun.
- 6 Podstavek, mostek – element chordofonów smyczkowych, na którym podparte są struny.
- 7 Guzik – element chordofonów smyczkowych, na którym za pomocą tzw. folgi (żyłki, zazwyczaj z tworzywa sztucznego) zaczepiony jest strunociąg.
- 8 Podbródek – dodatkowy element stosowany w instrumentach skrzypcowych, mocowany na wierzchniej płycie instrumentu. Ma na celu zniwelowanie różnicy wysokości między boczkwami skrzypiec lub altówki, a długością szyi grającego, ułatwia też bardziej stabilne trzymanie instrumentu.
- 9 Żeberko, szyna, podpórka, mostek – dodatkowy element stosowany przy instrumentach skrzypcowych korygujący, podobnie jak podbródek, różnicę wysokości między boczkwami skrzypiec lub altówki, a długością szyi grającego.
- 10 „Nieme skrzypce” tego rodzaju znajdują się też np. na fotografii wykonanej w l. 1889–1932 ze zbiorów Bildarchiv Foto Marburg, zob.: <http://www.bildindex.de/document/obj05227410>, dostęp 1 III 2018.
- 11 Instrument ten powstał w l. 1880–1910 w fabryce instrumentów smyczkowych i smyczków (Streichinstrumenten- und Saitenfabrik) braci Leopolda i Ferdinanda Wolffów w Kreuznach w Niemczech.
- 12 Zob.: https://www.apollium.fr/catalogue/vente_1_succession-jacques-carelman-vente-la-salle-vv-rue-rosini-paris/lot_225_violon-muet#. WqUW07NG1H2, dostęp 11 III 2018.
- 13 Zob. jw.
- 14 Pudło rezonansowe poprzez wzmacnianie drgań strun wprowadza własne formanty. Według badań częstotliwość formantu mistrzowskich skrzypiec wynosi ok. 3500 Hz, dobrych lutniczych skrzypiec ok. 3000 Hz, natomiast skrzypiec fabrycznych ok. 2500 Hz.

wywołanych przez napięte struny; są to siły powodujące ściskanie pudła wzdłuż osi, a także jego zginanie), tj. belki basowej¹⁵, duszy¹⁶, klocek narożnikowych¹⁷, pieńka górnego¹⁸, pieńka dolnego¹⁹ czy żeber²⁰. Budowa pudła rezonansowego skrzypiec tradycyjnych oparta jest na zaawansowanej geometrii, która ma bezpośredni wpływ na brzmienie instrumentu (barwa, głośność)²¹. Użyta w budowie pudła rezonansowego jest m.in. złota spirala²², spirala Archimedesesa²³, spirala Cornu²⁴, złota proporcja²⁵.

Nieme skrzypce budowano także w postaci ogólnie zbliżonej do jednej z odmian dawnych instrumentów skrzypcowych, używanych przez nauczycieli tańca (*pochette*, *Tanzmeistergeige*). Były one wówczas bardzo wąskie i przypominały również podhalańskie złóbcoki²⁶. Trzymanie instrumentu ułatwiało dodanie poprzecznych łukowych ramion – u dołu korpusu (zob. il. 5) lub u dołu i wierzchu korpusu, węższych lub szerszych, które mogły być podobnych rozmiarów – o ustawieniu symetrycznym²⁷ lub asymetrycznym względem osi instrumentu²⁸. Dolne ramię mogło być większe od

15 Belka basowa, sprężyna – wzmacnia od strony wewnętrznej wierzchnią płytę pudła rezonansowego. Jest to drewniana listwa, na końcach cienka, w środku grubsza (do 10 mm), podklejona mniej więcej wzdłuż najgrubszej struny instrumentu. Zadaniem belki jest wzmocnienie płyty, która wytrzymać musi napięcie czterech strun.

16 Dusza – cienki świerkowy klocek, ustawiony, bez użycia kleju, prostopadle do płyt (wierzchniej i spodniej) we wnętrzu pudła rezonansowego. Ma za zadanie utrzymać płyty we wzajemnym napięciu. Ustawienie duszy wpływa na brzmienie instrumentu (dźwięk poszczególnych strun otrzymuje konkretne brzmienie).

17 Klocki narożnikowe – wzmocnienia bocznych instrumentu (płyta wierzchnia i spódnia połączone są z sobą boczami), ustawione przy guziku, szyjce i czterech rogach przy wcięciach „C”.

18 Pieniek górny, klocek górny – wzmocnienie znajdujące się we wnętrzu pudła rezonansowego, do niego wklejona jest szyjka instrumentu.

19 Pieniek dolny, klocek dolny – wzmocnienie znajdujące się we wnętrzu pudła rezonansowego, osadzony jest w nim guzik.

20 Żebra – wzmocnienia znajdujące się we wnętrzu pudła rezonansowego; listwy podklejone pod boczami, a opierające się o klocki narożnikowe.

21 Sergei Muratov, *The art of the violin design*, Bloomington 2002.

22 Złota spirala – to wyjątkowy przypadek spirali logarytmicznej. W kontekście matematycznym jest to krzywa rozwijająca się wokół stałego punktu (biegun spirali) zwiększająca odległość od niego.

23 Spirala Archimedesesa – krzywa, charakteryzująca się stałym odstępem między kolejnymi zwojami (promień rośnie proporcjonalnie do kąta), np. w rowkach na płycie winylowej.

24 Spirala Cornu, klotoida, spirala Eule – płaska krzywa spiralna, scharakteryzowana w 1874 r. przez Marie Alfreda Cornu. Klotoidy charakteryzują się tym, iż długość łuku, mierzona od początku układu współrzędnych o, proporcjonalna jest do krzywizny.

25 Złota proporcja, złoty podział, podział harmoniczny, boska proporcja – podział odcinka na dwie części, z czego długość dłuższej części ma być średnią geometryczną długości krótszej części i całego odcinka.

26 Chodzi tu o jedną z form złóbcoków, tzw. „wrzecionowatą”. Warto w tym miejscu przypomnieć, że podobnego rodzaju instrumenty znane były w ludowej praktyce muzycznej naszego kraju. Były to tzw. formy prymarne skrzypiec, skrzypce mające tylko jednoczęściowy korpus (w postaci deseczki), wykonywane dla celów edukacyjnych lub zabawy, głównie dla dzieci lub nawet przez nie same, zob.: Ewa Dahlig, *Ludowe instrumenty skrzypcowe w Polsce*, Warszawa 2001, s. 97–138, 141–144.

27 Tatiana Lityńska, Janusz Jaskulski, *Instrumenty muzyczne z kolekcji Tadeusza Czwardona: wystawa 21 XI–3 XI 91*, Poznań 1991, s. 19, il. 14.

28 Neil Ardley, *Instrumenty muzyczne*, przekł. Krystyna Bielawska, konsultacja Ludwik Bielawski, Warszawa 1992, s. 30; Bozhidar Abrashev, Vladimir Gadjev, *The illustrated encyclopedia of musical instruments: From all eras and regions of the world*, Köln 2006, s. 275.

górnego (zob. il. 6²⁹), co pozwalało umieścić na nim podbródek, a niekiedy również żeberko. Bywały też nieme skrzypce z wąskimi, ozdobnie wygiętymi ramionami tylko po jednej stronie ozdobnie profilowanego korpusu (zob. il. 7a) lub naprzemiennie po obu stronach korpusu, mającego częściowo formę ramy (zob. il. 7b). Spotkać można instrumenty z dekoracyjnymi ramionami: górnym z jednej strony korpusu i szerszym dolnym, po obu stronach korpusu³⁰, lub z ramionami rozbudowanymi do postaci elipsy i niedługim korpusem z parabolicznymi dłuższymi bokami (zob. il. 8). Niekiedy wąski, wrzecionowaty korpus był otoczony konturem (zob. il. 9).

Wyjątkowo korpus niemych skrzypiec, wbrew „zasadzie gatunku”, otrzymywał postać „pułda rezonansowego”, chociaż zwykle bardzo wąskiego i płaskiego, np. w postaci wydłużonego prostokąta lub quasi-prostokąta z parabolicznymi dłuższymi bokami. Mogły być w nim nawet małe, okrągłe „otwory rezonansowe”. Trzymanie instrumentu ułatwiały w tym przypadku dwie poprzeczne „wypustki” (u dołu i u góry „korpusu”, zob. il. 10). Tego rodzaju instrument o fantazyjnym kształcie korpusu i otworów rezonansowych wykonał pod koniec XIX w. Pietro Grulli, włoski lutnik z Cremony³¹.

Nieme skrzypce robiono z drewna świerkowego, klonowego, jaworowego, hebanowego czy mahoniowego, nawet ze sklejki. Czasami wykorzystywano tworzywo sztuczne³². Nieczęsto instrumenty te zdobiono, np. inkrustowanymi lub intarsjowanymi wzorami kwiatowymi³³ czy ażurowymi otworami³⁴. Mogły też być barwione – na ciemnobrązowo z odcieniem czerwieni lub na czarno. Niekiedy w miejscu ślimaka wykonywano główkę w formie antropomorficznej (np. putto³⁵) lub zoomorficznej (np. lwiej głowy³⁶). Rozmiary niemych skrzypiec – ze względu na to, że służyły do ćwiczenia – były zbliżone do parametrów skrzypcowych³⁷.

29 Ilustracje w Aneksie na końcu artykułu.

30 W takiej formie nieme skrzypce wykonał w Paryżu ok. 1868 r. Joseph Chardon, zob.: Sylvette Milliot, *Les luthiers parisiens aus XIXe et XXe siècle*, t. 1, *La famille Chanot Chardon*, Spa 1994, s. 209, cyt za: http://www.musicantic.eu/instruments-a-cordes-frottees/violons-decores-et-experimentaux/violon-muet-de-chanot-chardon_4478_fr_D.html, dostęp 11 III 2018.

31 Zob.: Museo Nazionale degli Strumenti Musicali di Roma, https://commons.wikimedia.org/wiki/File:Violon_sourd.JPG, dostęp 11 III 2018.

32 W instrumentach ze zbiorów Museum für Musikinstrumente der Universität Leipzig (nr inw. 894 i 4811) brzegi płyt korpusu oklejono celuloidopodobnym tworzywem sztucznym (zob. il. 1b i 10).

33 Kwiatowym wzorem ozdobiono np. strunociąg niemych skrzypiec ze zbiorów Museum für Musikinstrumente der Universität Leipzig, nr inw. 4503 (zob. il. 11).

34 Ażurowy motyw ozdobny w kształcie serca mają skrzypce z Museum für Musikinstrumente der Universität Leipzig, nr inw. 3503 (zob. il. 1a). Dwa otwory z kunsztownymi ażurowymi wypełnieniami cechują wspomniane wyżej instrumenty Charlesa F. Alberta z Museum of Fine Arts, Boston, Massachusetts, nr inw. 2010.614 (zob. il. 8).

35 Jak np. w niemych skrzypcach z Museum für Musikinstrumente der Universität Leipzig, nr inw. 894 (zob. il. 1b).

36 Główki tego rodzaju mają np. nieme skrzypce ze zbiorów Musikinstrumenten-Museum im Staatlichen Institut für Musikforschung, Preußischer Kulturbesitz w Berlinie, nr inw. 282 (zob. il. 1c), Museum für Musikinstrumente der Universität Leipzig, nr inw. 4811 (zob. il. 10) oraz Midway Village Museum w Rockford, Illinois, <https://midwayvillagemuseumcollections.wordpress.com/2011/06/27/56/>, dostęp 9 III 2018.

37 Znajdujący się w zbiorach Muzeum Ludowych Instrumentów Muzycznych w Szydłowcu egzemplarz

Istnieją rozbieżności w kwestii proveniencji niemych skrzypiec. Walter Senn, a także Hans Rudolf Jung wzmiankują, że budowano je, poczynając już od XVII w.³⁸ W ostatnich dekadach XVII stulecia zainteresowały Johanna (Johannesa) Schorna, związanego z dworem arcybiskupim w Salzburgu (wykonywał przede wszystkim skrzypce i lutnie)³⁹. W połowie XVIII w. instrument ten opisał Leopold Mozart we wspomnianym już podręczniku gry skrzypcowej. W latach siedemdziesiątych XVIII w. nieme skrzypce odnotował Johann Christoph Adel w swoim słowniku dialektu górnoniemieckiego, stwierdzając, że mają postać deski z naciągniętymi na nią strunami i przypominają instrumenty używane przez tanecmistrzów podczas lekcji, zwane potocznie *Brettfiedel* lub *Brettviole*⁴⁰. Zgodnie z inną informacją, nieme skrzypce opatentowano dopiero w 1888 r. w fabryce braci Wolff w Kreuznach⁴¹. Ponieważ wiele z tych instrumentów wyeksportowano do Anglii i oznakowano tak, jakby były tam wyprodukowane, mogło powstać wrażenie, że nieme skrzypce skonstruował jakiś angielski wytwórca (lub około) 1910 r., co bardzo nieprecyzyjnie podają niektórzy autorzy⁴². Instrumenty te mogą być sygnowane „Gebrüder Wolff/Kreuznach”. Należy to jednak do wyjątków, gdyż nieme skrzypce z innych wytwórni rzadko mają znaki firmowe⁴³, choć są czasem oznaczane markami słynnych warsztatów lutniczych⁴⁴.

niemych skrzypiec z fabryki braci Wolff (sygn. MLIM/MS/960), wykonany prawdopodobnie pod koniec XIX w. lub w pierwszych dekadach XX stulecia, ma wymiary 592×193×22 mm. Instrument ten znalazł się w grupie skrzypiec eksponowanych na wystawie „Ludowe Stradivariusy”, zob.: Aneta I. Oborny, *Ludowe Stradivariusy*, Szydłowiec 2017, s. 82.

- 38 Walter Senn, „Violine”, w: *Die Musik in Geschichte und Gegenwart*, red. Friedrich Blume, Kassel 1949, szp. 1719; Hans Rudolf Jung, „Kommentar”, w: L. Mozart, *Gründliche Violinschule*, op. cit., s. 22.
- 39 Zob. il. 1c i 1d – są to nieme skrzypce wykonane przez Schorna w 1695 r. w Salzburgu, przechowywane w Musikinstrumenten-Museum im Staatliches Institut für Musikforschung, Preußischer Kulturbesitz, Berlin, nr inw. 282.
- 40 Johann Christoph Adel, *Grammatisch-kritisches Wörterbuch der hochdeutschen Mundart*, Wien 1811, t. 1, szp. 1190: „Die Brétgeige, plur. die -n, eine Geige, wo die Seiten auf ein bloßes Bret gezogen sind, dergleichen die Tanzmeister in ihren Lehrstunden gebrauchen; im gemeinen Leben eine Bretfiedel, oder Bret--Viole”. Pierwsze wydanie tego słownika, pod tytułem *Versuch eines vollständigen grammatisch-kritischen Wörterbuches der hochdeutschen Mundart*, ukazało się w Lipsku w l. 1774–86. Leksykon ten jest pierwszym w Niemczech naukowym wydawnictwem w tej dziedzinie, nadal miarodajnym.
- 41 Karel Jalovec, *Deutsche und österreichische Geigenbauer*, Praha 1967, s. 450. Chodzi o fabrykę instrumentów smyczkowych i smyczków (Streichinstrumenten- und Saitenfabrik) braci Leopolda i Ferdinanda Wolffów w Kreuznach w Niemczech. Nieme skrzypce tam wyprodukowane znajdują się w Muzeum Instrumentów Muzycznych w Poznaniu, oddział poznańskiego Muzeum Narodowego (sygn. MNO-J-798) oraz w Muzeum Ludowych Instrumentów Muzycznych w Szydłowcu (sygn. MLIM/MS/960).
- 42 Zob. np.: B. Abrashev, V. Gadjev, op. cit., s. 275; N. Ardley, op. cit., s. 30.
- 43 Do wyjątków należy egzemplarz niemych skrzypiec z Museum für Musikinstrumente der Universität Leipzig, nr inw. 894, oznaczony na spodniej powierzchni szyjki inicjałami „I G G / V C V”, z podanym rokiem budowy: 1725, por.: Georg Kinsky, *Musikhistorisches Museum von Wilhelm Heyer in Cöln*. t. 2, Köln 1912, s. 530. Inne przykłady: wskazany wyżej instrument Josepha Chardona, sygnowany „CHANOT & CHARDON. PARIS”, instrument Edmunda Franklina Bryanta, oznaczony „E.F. BRYANT”, czy Williama Bakera z pieczęcią „Baker/ Brighton”.
- 44 Np. nieme skrzypce ze zbiorów Museum für Musikinstrumente der Universität Leipzig, nr inw. 4811, sygnowane stemplem „Steiner”.

Na instrumentach nie podaje się daty ich budowy⁴⁵ lub określa się ją niedokładnie – w katalogach czy inwentarzach muzealnych określana jest ona zazwyczaj bardzo ogólnie (np. XIX w., przełom XIX i XX w., czy I poł. XX w.). Niekiedy nieme skrzypce pojawiają się w katalogach firmowych, jak np. w katalogu czynnej od połowy XIX do połowy XX w. fabryki instrumentów muzycznych Jérôme Thibouville-Lamy & Cie w Mirecourt (południowo-wschodnia Francja)⁴⁶.

Egzemplarze niemych skrzypiec znajdują się na ogół w kolekcjach muzeów instrumentów muzycznych – zarówno polskich, jak i europejskich. W naszym kraju już przed II wojną światową posiadał je w swoich zbiorach Zdzisław Szulc. Były wśród instrumentów eksponowanych przez tego wybitnego wielkopolskiego kolekcjonera na Wystawie Muzycznej zorganizowanej w Muzeum Miejskim w Poznaniu w październiku 1938 r.⁴⁷. Po wojnie, w 1949 r., egzemplarz niemych skrzypiec, obok innych instrumentów muzycznych (i pamiątek chopinowskich), pokazywano na wystawie w Muzeum Wielkopolskim, urządzonej w ramach obchodów Roku Chopinowskiego (w stulecie śmierci kompozytora)⁴⁸. Ocalałe po II wojnie światowej eksponaty z kolekcji Szulca weszły w skład Działu Instrumentów Muzycznych Muzeum Wielkopolskiego (początkowo jako depozyt), później zaś znalazły się w zbiorach Muzeum Instrumentów Muzycznych w Poznaniu (oddział Muzeum Narodowego w tym mieście)⁴⁹. W placówce tej znajdują się jeszcze dwa inne egzemplarze niemych skrzypiec (nr inw. MNP I 798 i MNP I 1167)⁵⁰. Inny egzemplarz przechowywany jest w zbiorach Muzeum Ludowych Instrumentów Muzycznych w Szydłowcu⁵¹. Nieme

45 Jako wyjątek trzeba znów wskazać przywołany wyżej egzemplarz z lipskiego muzeum, por. przyp. 43 (zob. il. 1b).

46 Zob. np.: *Jérôme Thibouville-Lamy & Cie: Lutherie Artistique, Catalogue*, Paris 1912, s. 36; *Jérôme Thibouville-Lamy & Cie: Lutherie Artistique, Catalogue*, Paris 1919, s. 12. Z katalogów tych wynika, że nieme skrzypce tej firmy kosztowały wówczas od 30 do 40 franków.

47 Zdzisław Szulc, *Katalog instrumentów muzycznych, ze zbiorów Zdzisława Szulca wystawionych na wystawie muzycznej w Muzeum Miejskim w Poznaniu w dniach 2–9 X 1938 r.*, Poznań 1939, s. 13.

48 Por.: Janusz Jaskulski, *Od pasji do profesji, czyli muzyczne przypadki Zdzisława Szulca*, w: *Zdzisław Szulc. Pasja i muzyka*, red. Janusz Jaskulski, Poznań 2006, s. 26. Według opisu z towarzyszącego tej wystawie katalogu są to: „Skrzypce nieme. Niemcy – współczesne. Instrument ćwiczebny, szkielet skrzypiec kształtu ósemki (bez rozków), wierzch, dno i boczki wycięte pileczką, dł. 60,5 cm”, zob.: Zdzisław Szulc, *Katalog instrumentów muzycznych*, Poznań 1949, s. 47, poz. 101. Wzmiankowane nieme skrzypce z Muzeum Instrumentów Muzycznych w Poznaniu (nr inw. MNP – I 222), zostały zbudowane w Niemczech, w latach dwudziestych XX wieku. Oto nieco bardziej szczegółowe wymiary tego instrumentu: szerokość górna 162 mm, szerokość dolna 206 mm, długość 605 mm, wysokość „boczków” 28 mm, zob.: Elżbieta Alekszińska, *Katalog instrumentów muzycznych (wybór) zgromadzonych przez Zdzisława Szulca kolekcjonera (1920–1939) i muzealnika (1945–1959)*, w: *Zdzisław Szulc*, op. cit., s. 47.

49 J. Jaskulski, op. cit., s. 23, poz. 30.

50 W tym miejscu dziękuję dyrekcji Muzeum Narodowego w Poznaniu i kierownikowi Muzeum Instrumentów Muzycznych, p. Patrykowi Frankowskiemu za udostępnienie tych instrumentów.

51 Są to nieme skrzypce wykonane w manufakturze braci Wolffów w Kreuznach (obecnie Bad Kreuznach), prawdopodobnie pod koniec XIX w. lub w pierwszych dekadach XX stulecia. Zbudowane są z drewna mahoniowego, hebanowego i jaworowego. Instrument ten znalazł się w grupie skrzypiec eksponowanych na wystawie „Ludowe Stradivariusy”, zob.: A.I. Oborny, op. cit., s. 82.

skrzypce miał także w swoich zbiorach Tadeusz Czwardon z Ostrowa Wielkopolskiego. W 1991 r. były eksponowane na wystawie instrumentów tego muzykanta, budowniczego instrumentów i kolekcjonera w Muzeum Instrumentów Muzycznych w Poznaniu⁵².

Poza Polską nieme skrzypce posiada np. Museum für Musikinstrumente der Universität Leipzig, Germanisches Nationalmuseum w Norymberdze, Musikinstrumenten-Museum w Markneukirchen⁵³, Musikinstrumenten-Museum, Staatliches Institut für Musikforschung w Berlinie, Museo Nazionale degli Strumenti Musicali w Rzymie, Museum of Fine Arts w Bostonie oraz Midway Village Museum w Rockford (Illinois). Egzemplarze skrzypiec można obejrzeć na stronach internetowych poświęconych instrumentom muzycznym z różnych muzeów: MIMO – musical instrument museums online⁵⁴, a także Europeana collections⁵⁵.

Nieme skrzypce rzadko są wspomniane w literaturze dotyczącej historii muzyki, instrumentów muzycznych czy innej. Niekiedy wymienia się je obok tzw. skrzypiec nauczycieli tańca lub nawet sugeruje, że były przez nich używane, jak w krótkim haśle „Brettfidel, Brettgeige, Brettviole” w *Technologisches Wörterbuch* Johanna Karla Gottfrieda Jacobssona⁵⁶. Nie wydaje się to chyba nieprawdopodobne pomimo niskiego brzmienia instrumentu, przynajmniej w mniejszych pomieszczeniach i przy mniejszej liczbie tancerzy. Z kolei w *Neues Universal-Lexikon der Tonkunst* pod redakcją Juliusa Schladebacha nieme skrzypce zdają się być utożsamiane nie tylko z *Tanzmeistergeige*, ale też z innymi instrumentami skrzypcowymi używanymi w połowie XVIII w.⁵⁷, chociaż, być może, jest to kwestia niezręcznego czy nieprecyzyjnego sformułowania. Jednak Hermann Mendel w blisko dwadzieścia lat później w wydaniu *Musikalisches Conversations-Lexikon* napisał, iż:

Brettgeige, Stockgeige, Taschengeige, Sackvioline (franc. *Poche* lub *Pochette*), to nazwy bardzo małych skrzypiec, w ubiegłym stuleciu często używanych przez nauczycieli tańca podczas lekcji, których dźwięk był o kwartę wyższy, niż normalnych skrzypiec⁵⁸.

52 Instrument ten został zbudowany w Niemczech w dwudziestoleciu międzywojennym, zob.: T. Lityńska, J. Jaskulski, op. cit., s. 12.

53 Hanna Jordan, *Musikinstrumenten-Museum Markneukirchen*, Markneukirchen 1986, s. 14.

54 <http://www.mimo-international.com/MIMO/>, dostęp 1 III 2018.

55 <https://www.europeana.eu/portal/de/search?q=stumme+violin>, dostęp 1 III 2018.

56 Johann Karl Gottfried Jacobsson, *Technologisches Wörterbuch, oder alphabetische Erklärung aller nützlichen mechanischen Künste, Manufakturen, Fabriken und Handwerker...*, t. 1, Berlin–Stettin 1781, s. 296.

57 *Neues Universal-Lexikon der Tonkunst: für Künstler, Kunstfreunde und alle Gebildeten. Unter Mitwirkung der Herren Hofkapellmeister Dr. Franz Liszt in Weimar, Dr. H. Marschner in Hannover, C.G. Reissiger in Dresden, Dr. L. Spohr in Cassel, bearbeitet und herausgegeben von Dr. Julius Schladebach*, t. 1, Dresden 1855, s. 453: „Brettgeige, einfache Geige, Taschengeige, Sackvioline, Stockgeige, Spitzviolgeige, ein um die Mitte des 18. Jahrh. gebräuchliches Instrument”.

58 *Musikalisches Conversations-Lexikon: Eine Encyclopädie der gesammten musikalischen Wissenschaften*, t. 2, Berlin 1872, s. 184: „Brettgeige, Stockgeige, Taschengeige, Sackvioline, u.s.w. (französisch: *Poche* oder *Pochette*), nannte man im vorigen Jahrhundert eine oft von Tanzmeistern bei ihren Lectionen gebrauchte, sehr kleine Violine, deren Stimmung eine Quarte höher war, als die der gewöhnlichen Geige”.

Mamy więc tutaj do czynienia z zamieszaniem terminologicznym, a nawet nie-
zbyt dokładną znajomością wszystkich wymienionych w leksykonach instrumentów.

Nieme skrzypce musiały niemniej w jakimś stopniu być znane w swoim czasie,
skoro pojawiają się w literaturze pięknej. W osiemnastowiecznym dziełku o humo-
rystycznym tytule *Berchtesgadener Waare größere sonst verkauft als man sie so in einer
Schlittenfahrt feilgebothen von den Herren Studenten in Freysing den 22ten Jänner 1783*
zamieszczono równie dowcipną charakterystykę tego instrumentu, zgodnie z którą
wydobywane z niego dźwięki sprawiają takie samo wrażenie na niewrażliwych mu-
zycznie słuchaczach, jak na melomanach mistrzowskie wykonania na skrzypcach lut-
ników z Cremony⁵⁹. Podobnie humorystycznie wzmiankuje o niemych skrzypcach
Eberhard August Wilhelm von Zimmermann w swoim *Taschenbuch der Reisen* z 1809 r.,
pisząc o uroczystościach weselnych:

Na przyjęciach weselnych rodziny konsumują mięso renifera, konia, dziczyznę, często
wilka, w zależności od tego jaki wiodą tryb życia. Podczas takich przyjęć zabawiają się
przez śpiew, taniec, muzykę na Brettgeige [niemych skrzypcach] z trzema strunami; męż-
czyźni zapełniają czas wysięgami lub strzelaniem z łuku⁶⁰.

W 1831 r. na łamach *Allgemeine musikalische Zeitung* August Klingemann w tekście
poświęconym lutni, wiążąc spadek popularności tego instrumentu z rozwojem fortepiana,
porównał dwie pary instrumentów: lutnię i gitarę oraz skrzypce i nieme skrzypce:

Rosnące zamiłowanie do, bez porównania, doskonalszych instrumentów klawiszowych,
szczególnie do wynalezionego i stopniowo udoskonalanego fortepianu, doprowadziło już
w drugiej połowie poprzedniego stulecia do zaniku lutni – wydaje się, że jest to związane
z uciążliwością przestrajania lutni i odstraszącą tabulaturą; ten wspaniały instrument,
został zastąpiony przed około 30 laty przez gitarę, podobnie nieme skrzypce (Brettgeige)
pojawily się obok skrzypiec tradycyjnych, jednakże nie przyjęły się na długo i uważane są
za zapomniane⁶¹.

59 *Berchtesgadener Waare [...] in einer Schlittenfahrt feilgebothen von den Herren Studenten in Freysing den
22ten Jänner 1783*, Freising 1783, s. 4: „Eine Brettelgeige Macht bey gefühllosen Zuhörern welche die
Akademien und öffentliche Musiken aus ganz anderer Absicht besuchen den nämlichen Eindruck den
die Hand eines Meisters auf einer kremonesischen Geige bey empfindungsvollen Seelen hervorbringt”.

60 Eberhard August Wilhelm von Zimmermann, *Taschenbuch der Reisen: oder unterhaltende Darstellung der
Entdeckungen des 18. Jahrhunderts, in Rücksicht der Länder-, Menschen- und Productenkunde*, Leipzig 1809,
s. 294: „Zum Hochzeitfest verzehrt die Familie ein Rennthier oder ein Pferd, oder Wildpret, oft einen
Wolf je nachdem sie diese oder jene Lebensart führen. Bei diesen Festen vergnügen sie sich durch Gesang,
Tanz und Musik auf einer Brettgeige mit drei Saiten; auch halten die Mannspersonen zuweilen dabei
Wettrennen oder Pfeilschießen”.

61 August Klingemann, „Zweyter Artikel. Die Lauten – Tabulatur”, *Allgemeine musikalische Zeitung*
33 (1831) nr 9, szp. 133: „Die zunehmende Vorliebe für die allerdings ohne Vergleich vollkommeneren
Klavier Instrumente besonders seit der Erfindung und stufenweisen Vervollkommnung des Pianoforte
hat schon in der zweyten Hälfte des vorigen Jahrhunderts den Verfall der Laute herbeigeführt und es
scheint vorzüglich der Beschwerlichkeit des Reinstimmens und Umstimmens dann der abschreckenden
Tabulatur zugeschrieben werden zu müssen dass dieses sich herrliche Instrument gegen welches sich die
vor etwa dreyssig Jahren hervorgeholte Guitarre wie die Brettelgeige zur Violine verhält nicht wieder zum
Vorschein gekommen ist und schon lange als verschollen betrachtet werden kann”.

Chyba to niezbyt trafne skojarzenie, jako że nieme skrzypce są przecież instrumentem do ćwiczenia. Nieco ponad pół wieku później w artykule z *Abendblatt zur Neuen Münchener Zeitung* ulokowane zostały na dole drabiny rozwojowej instrumentów skrzypcowych⁶², choć były przecież niekiedy wykorzystywane także w praktyce muzycznej *sensu stricto*. Holenderski kompozytor i krytyk muzyczny Willem (Frederik Willem Johannes) Pijper przeznaczył na ten instrument partię pierwszych skrzypiec w swoim *Kwartecie smyczkowym nr 1*, z 1914 r.⁶³

Z niemych skrzypiec korzystali skrzypkowie, być może także nauczyciele tańca, co sugerują cytowane wyżej hasła ze słownika Johanna Christopha Adela, Johanna Karla Gottfrieda Jacobssona, Juliusa Schladebacha czy Hermanna Mendela, ale nie wyłącznie. Jako ciekawostkę można odnotować, że budziły one zainteresowanie lekarzy, wcale nie tylko ze względów ściśle muzycznych: wiadomo, że instrumenty te wykorzystywali chirurdzy, chcąc uzyskać lepszą sprawność, elastyczność, a tym samym precyzyjność palców, co niezbędne w tym zawodzie. Inni, jak np. Josef Olbrich, znany w pierwszych dekadach XX w. lekarz z Kłodzka, miłośnik muzyki (koncertujący w tym mieście ze swoją rodziną), także kolekcjoner instrumentów muzycznych, w wolnych chwilach podczas nocnych dyżurów ćwiczył na niemych skrzypcach⁶⁴. Warto przypomnieć, że gra na instrumentach muzycznych stymuluje rozwój mózgu, powoduje znaczne zwiększenie świadomości własnych działań, poprawia szybkość reakcji, dokładność co także pożądane jest dla operujących lekarzy⁶⁵.

Wydaje się, że nieme skrzypce cieszyły się stosunkowo niedużym zainteresowaniem muzyków, a używanie tego instrumentu dodatkowo ograniczyło jeszcze rozpowszechnienie skrzypcowych tłumików⁶⁶. Tekst sygnalizuje jedynie problem badawczy niedostatecznie do tej pory rozpoznany, zwłaszcza w odniesieniu do badań krajowych.

62 W.Z., „Die deutsche allgemeine und historische Kunstaustellung. Das Salzburger Museum”, *Abendblatt zur Neuen Münchener Zeitung* 11 (1858) nr 231, s. 916.

63 Por.: Augustinus P. Dierick, „Willem Pijper: an Aperçu”, *Canadian Journal of Netherlandic Studies* 23 (2002) nr 1, s. 11–31; Harrison Ryker, „Pijper, Willem”, w: *The New Grove dictionary of music and musicians*, red. Stanley Sadie, John Tyrrell, t. 19, Oxford 2001, s. 740–774. Słynny holenderski zespół Schönberg Quartet w 1992 r. nagrał pięć kwartetów smyczkowych Pijpera, jednak w pierwszej z tych kompozycji zamiast niemych skrzypiec użył zwykłego instrumentu z tłumikiem, zob.: Harrison Ryker, [booklet do płyty], w: *Five String Quartets*, Olympia OCD 457 (1994).

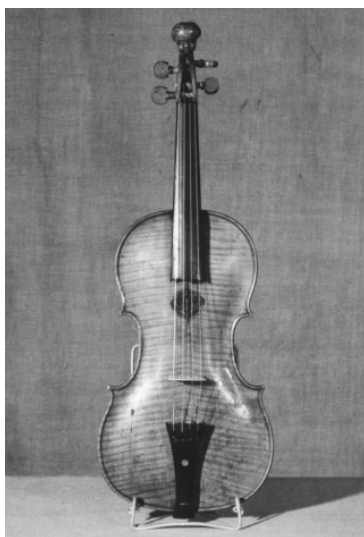
64 Paul Preis, *Musik- und Theaterleben von Stadt und Kreis Glatz*, t. 1, *Stadt Glatz*, Lüdenscheid 1967, s. 32–34; Aloys Bernatzky, *Lexikon der Grafschaft Glatz*, Leimen–Heidelberg 1984 (= Glatzer Heimatbücher 8), s. 197.

65 Dorota Karwowska, Agata Kudlik, „Neurofizjologiczne mechanizmy odbioru i przetwarzania muzyki”, w: *Muzyka i my. O różnych przejawach wpływu muzyki na człowieka*, red. Ewa Czerniawska, Warszawa 2012, s. 11.

66 Robin Stowell, „Violin, § The instrument and its technique”, w: *The New Grove dictionary of musical instruments*, red. Stanley Sadie, London 1984, s. 231.

ANEKS⁶⁷

Il. 1a. Nieme skrzypce, Museum für Musikinstrumente der Universität Leipzig, nr inw. 3503.



Il. 1b. Nieme skrzypce, Museum für Musikinstrumente der Universität Leipzig, nr inw. 894.

⁶⁷ Ilustracje bądź pochodzą z domeny publicznej, bądź wykonane zostały przez autorkę, a wizerunek przedstawianych instrumentów publikowany jest są za zgodą ich właściciela.



Il. 1c. Nieme skrzypce wykonane przez Johanna (Johannesa) Schorna, związanego z dworem arcybiskupim w Salzburgu, Musikinstrumenten-Museum im Staatlichen Institut für Musikforschung, Preußischer Kulturbesitz, Berlin, fot. Arnold Borsutzky, nr inw. 282.



Il. 1d. Nieme skrzypce wykonane przez Johanna (Johannesa) Schorna, związanego z dworem arcybiskupim w Salzburgu, Musikinstrumenten-Museum im Staatlichen Institut für Musikforschung, Preußischer Kulturbesitz, Berlin, fot. Knud Peter Petersen, nr inw. 282.



Il. 2a. Nieme skrzypce, Mickie Zekley Musical Instruments. One Of A Kind & Antique Musical Instruments, <https://www.larkcamp.com/oneofakind.htmlx#Violins>, dostęp 4 III 2018.



Il. 2b. Nieme skrzypce, Mickie Zekley Musical Instruments. One Of A Kind & Antique Musical Instruments, <https://www.larkcamp.com/oneofakind.htmlx#Violins>, dostęp 4 III 2018.



Il. 3. Nieme skrzypce, Museum für Musikinstrumente der Universität Leipzig, fot. Marion Wenzel, nr inw. 3663.



Il. 4. Nieme skrzypce, Germanisches Nationalmuseum, Norymberga, nr inw. MIR826.



Il. 5. Nieme skrzypce wykonane przez Williama Bakera w l. 1820–40, Museum of Fine Arts, Boston, Massachusetts, nr inw. 17.1726.



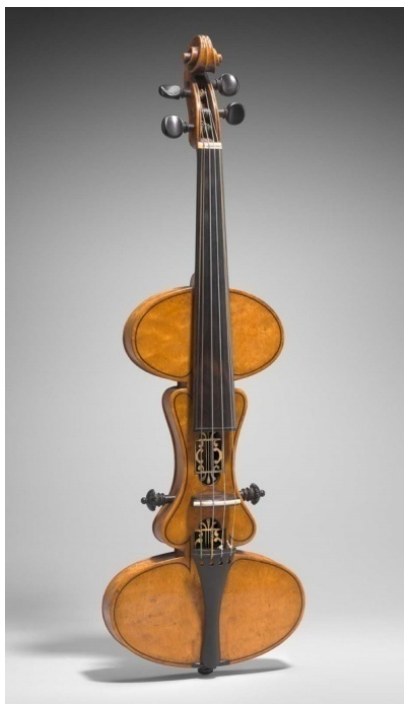
Il. 6. Nieme skrzypce, Germanisches Nationalmuseum, Norymberga, nr inw. MIR827.



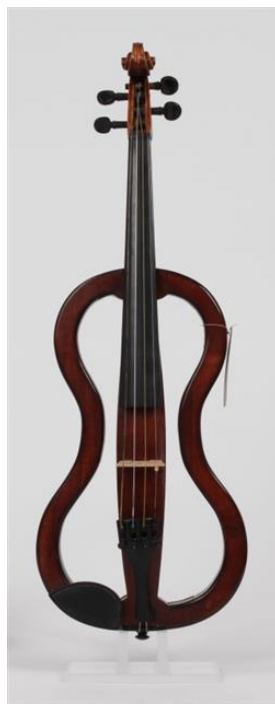
Il. 7a. Francuskie „nieme skrzypce” z ok. 1900 r., Museum of Fine Arts, Boston, Massachusetts, nr inw. 1981.766.



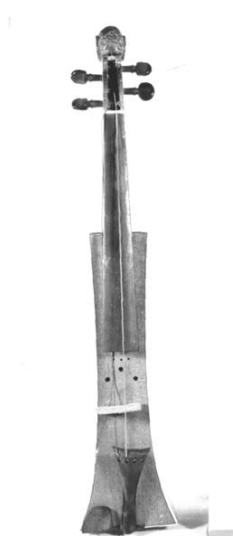
Il. 7b. Nieme skrzypce, instrument ten wykonał ok. 1920 r. amerykański lutnik Edmund Franklin Bryant, Museum of Fine Arts, Boston, Massachusetts, nr inw. 1991.72.



Il. 8. Nieme skrzypce wykonane przez amerykańskiego lutnika Charlesa F. Alberta ok. 1886 r., Museum of Fine Arts, Boston, Massachusetts, nr inw. 2010.614.



Il. 9. Nieme skrzypce, Museum für Musikinstrumente der Universität Leipzig, nr inw. 5064.



Il. 10. Nieme skrzypce, Museum für Musikinstrumente der Universität Leipzig, nr inw. 4811.



Il. 11. Nieme skrzypce, Museum für Musikinstrumente der Universität Leipzig, nr inw. 4503.

CONCERNING THE 'MUTE VIOLIN'

The history of music instruments is co-created not only by their 'classic' varieties used in everyday music practice, but also by experimental instruments built as a result of exploring new types of construction and sound. A separate group is made up of special training instruments that develop the hand technique. Thanks to their quiet sound, they could be played without disturbing the neighbours. This paper is dedicated to the so-called 'mute violin', a model member of this category. Contrary to the name, it produces audible though quiet sounds, which makes it possible to practise not just fingering technique, but also correct intonation. I discuss the numerous types of construction applied in different violin making centres. The 'mute violin' attracted relatively little interest in musicians, and the popularisation of violin mutes limited the use of this special instrument.

Translated by Tomasz Zymer

Słowa kluczowe / keywords: instrumenty muzyczne / music instruments, skrzypce / violin, „nieme skrzypce” / 'mute violin', skrzypcowa praktyka wykonawcza / violin performance practice

Mgr Malwina Kołt, uczestnik seminarium etnomuzykologicznego prowadzonego przez prof. dr. hab. Zbigniewa Jerzego Przerembskiego. Jest członkiem Krajowego Seminarium Etnomuzykologicznego. Prowadzi badania nad muzyką tradycyjną i ludową autochtonów na Dolnym Śląsku (zwłaszcza w dawnym Hrabstwie Kłodzkim) i w niektórych innych regionach Polski, a także nad instrumentami muzycznymi. Bierze czynny udział w krajowych konferencjach naukowych, a także publikuje w specjalistycznych i popularnonaukowych periodykach oraz pracach zbiorowych.
malwinakolt@wp.pl

Nowy tom „Monumenta Musicae in Polonia”

Józef Elsner, Msze op. 26, 35, 42, 62, 75 / Masses Opp. 26, 35, 42, 62, 75
wydała / edited by Jadwiga Jasińska

www.ispan.pl
isnydawnictwo@ispan.pl
