

dr Dorota Tomczyszyn, dr Wiesław Romanowicz

Państwowa Szkoła Wyższa im. Papieża Jana Pawła II w Białej Podlaskiej

Środowisko rodzinne mężczyzn odbywających kary pozbawienia wolności

ABSTRAKT

Podstawowym celem podjętych badań było poznanie struktury rodziny, sytuacji ekonomicznej i społeczno-wychowawczej środowiska rodzinnego mężczyzn odbywających kary pozbawienia wolności. Podstawową metodą zbierania danych był sondaż diagnostyczny. W celu uzyskania odpowiedzi na pytania badawcze zastosowano autorski kwestionariusz ankiety. Udział w badaniach był dobrowolny i anonimowy. Grupę badawczą stanowiło 101 dorosłych mężczyzn. Badania przeprowadzono w 2015 roku w zakładzie karnym o charakterze otwartym w Zabłociu. Wykształcenie osób osadzonych i ich rodziców najczęściej było zawodowe i podstawowe. Co dziesiąta osoba w dzieciństwie doświadczyła ubóstwa i biedy, obserwowała imprezy alkoholowe rodziców, słyszała ich kłótnie. W co piątej rodzinie doszło do dezintegracji życia rodzinnego (rozwód lub separacja). Wśród członków rodziny najkorzystniej badani postrzegali osobę matki, jej ciepło, jej działania w kierunku zabezpieczenia potrzeb materialnych dziecka i jej wsparcie w sytuacji obecnej.

Wstęp

W rodzinie jak w zwierciadle uwidaczniają się zjawiska o charakterze biologicznym, społecznym, psychologicznym, kulturowym, pedagogicznym, ekonomicznym, prawnym i aksjologicznym danej społeczności. T. Szlendak, akceptując biologiczne uwarunkowania rodziny pisze: „życie rodzinne jest głęboko uwarunkowane przez biologię i stanowi w dużej mierze efekt procesów ewolucyjnych”¹. Wskazuje, że istnieje pewna biologiczna rama, poza którą życie rodzinne nie może się wydostać. Środowisko rodzinne to także wspólnota osób, opiera się na więzi emocjonalnej, dominuje tu miłość i akceptacja. Rodzina daje nam poczucie stabilności i przystani bezpieczeństwa wobec bombardującej społecznie wyzwaniami rzeczywistości². Zdaniem B. Harwas-Napierały każdy rodzic oddziałuje na dzieci w potrójnej roli: „1) jako model - przez procesy naśladowania, identyfikacji; 2) jako nosiciel standardów i ważny czynnik świadomie tworzonych sytuacji i wpływów wychowawczych, a ponadto 3) jako psychologiczny kontekst owych ideałów i standardów wychowawczych”³.

¹T. Szlendak, *Sojologia rodziny. Ewolucja, historia, zróżnicowanie*. Wyd. PWN, Warszawa 2010, s.18.

²D. Tomczyszyn, *Rodzina z dzieckiem niepełnosprawnym intelektualnie w wymiarze społecznym i ekonomicznym*. Wyd. PSW, Biała Podlaska 2011, s.24.

³B. Harwas-Napierała, *Rodzina jako wartość a współczesność*. W: *Rodzina jako wartość w rozwoju człowieka*, red. B. Harwas-Napierała, Wyd. UAM, Poznań 2009, s.16.

Współcześnie coraz częściej spotykamy się z wypowiedziami o kryzysie rodziny. T. Olearczyk wskazuje przykłady problemów współczesnej rodziny żyjącej w dobie społeczeństwa informacyjnego i wszechobecnego konsumpcjonizmu. Zalicza do nich:

1. pomniejszenie roli norm i wartości rodziny;
2. tendencję do rozpadu rodziny;
3. mniejszą spójność rodziny;
4. niski poziom świadomości rodziny;
5. wzrost liczby dzieci wymagających różnych form zastępczego wychowania (rodzicielstwo „drugiej szansy”);
6. przenoszenie ról rodzicielskich na dziadków;
7. poczucie zagubienia wartości;
8. degradację i deprecjację mężczyzny-ojca;
9. rozdzielnosc pokoleń⁴.

Również Z. Frączek artykułuje dysfunkcjonalne zjawiska zagrażające rodzinie, między innymi:

1. ograniczenia we wspólnym spędzaniu czasu wolnego,
2. brak dialogu w rodzinie, co uniemożliwia zaspokajanie potrzeb emocjonalnych i społecznych członków rodziny,
3. powierzenie wychowania „elektronicznym wychowawcom” (komputery, telewizja),
4. wzrost bezrobocia, co wpływa na powstawanie konfliktów w rodzinie,
5. niedostateczne przygotowanie młodego pokolenia do życia w małżeństwie i rodzinie, niską świadomość wychowawczą rodziców,
6. wzrost zjawiska konfliktów w rodzinie, osłabienie więzi między jej członkami⁵.

Wyróżnione problemy stają się przyczynami rosnącej liczby rodzin dysfunkcjonalnych. Zdaniem D.P. Farrington dysfunkcjonalna rodzina może mieć wpływ na przestępcze zachowania dziecka. Takimi czynnikami wywodzącymi ze środowiska rodzinnego mogą być: niewłaściwe metody wychowawcze stosowane przez rodziców, konflikty rodzicielskie, ubóstwo, rodzeństwo mające problemy z zachowaniem. Dziecko uczy się poprzez modelowanie, naśladowanie rodziców, a więc kryminologiczna przeszłość ojca może mieć wpływ na występowanie podobnych zachowań syna⁶.

Powołując się na doniesienia z badań J. Żebrowski akcentuje, że większość nieletnich przestępców wychowywała się w niekorzystnym środowisku rodzinnym⁷. B. Hołyst zwraca uwagę na wpływ kłótni, antagonizmów między rodzicami na rozwój psychiki dziecka, a zwłaszcza powstawanie zaburzeń w zachowaniu. Podkreśla, że niekorzystne sytuacje, których osadzeni doświadczyli w domu rodzinnym mogą być podłożem ich patologicznych zachowań w życiu dorosłym⁸. A. Szymańska w wyniku przeprowadzonych badań stwierdziła, że w środowisku rodzinnym młodocianych przestępców zachodziła niewłaściwa socjalizacja: rodziny z problemem alkoholowym stanowiły 57%, wśród pierwszy raz karanych 27%, a u recydywistów 38%. Karalność rodziców stwierdzono w 45% rodzin młodocianych, 22% rodzin pierwszy raz karanych

⁴T. Olearczyk, *Sieroctwo i osamotnienie. Pedagogiczne problemy kryzysu współczesnej rodziny*. Wyd. WAM, Kraków 2007, s.64.

⁵Z. Frączek, *Pokoleniowe przemiany społecznej świadomości wartości rodziny*. Wyd. UR, Rzeszów 2011, s.11-12. H. Cudak, *Zagrożenia emocjonalne i społeczne dzieci z rodzin rozwiedzionych*. Wyd. Adam Marszałek, Toruń 2010, s.8-9.

⁶D.P. Farrington, *Psychological predictors of adult antisocial personality and adult convictions*. Behavioral Sciences and the Law, nr 18/2000, s.605-622.

⁷J. Żebrowski, *Rodzinne uwarunkowania przestępczości nieletnich*. Warszawa 2000, s.13.

⁸B. Hołyst, *Przestępczość nieletnich*. W: Encyklopedia pedagogiczna. PWN, Warszawa 1993, s.344.

i w 19% rodzin recydywistów. Konflikty wystąpiły u 44% młodocianych, 17% pierwszy raz karanych i 28% recydywistów. Nierzadko dzieci były także świadkami przemocy w rodzinie⁹. A. Barczykowska opisując sytuację życiową rodzin osób pozbawionych wolności wskazała na liczne badania potwierdzające fakt, że rodziny osób osadzonych są często dysfunkcyjne, borykające się od lat z problemami natury finansowej, emocjonalnej czy społecznej (m.in. badania Dymek-Balcerek 1999; Hollin, Browne, Palmer 2004; Marczak 2005; Muskała 2006)¹⁰.

Powszechnie wskazuje się, że świadomość młodego człowieka o braku perspektyw, celów życiowych związanych z realizacją własnych oczekiwań i potrzeb, brak poczucia bezpieczeństwa i akceptacji w najbliższym środowisku rodzinnym prowadzi do szukania alternatywnych rozwiązań, nierzadko w nieformalnych grupach rówieśniczych¹¹. Staje się to często początkiem drogi przestępczej młodego człowieka.

Z. Klimek zauważa, że coraz częściej rodzice młodocianych przestępców „przyjmują postawę roszczeniową i bezkrytycznie stają po jego stronie, nie próbując dopatrywać się winy ani w nim, ani tym bardziej w sobie”¹².

Kolejną kwestią pojawiającą się w literaturze są doniesienia wskazujące na znaczenie rodziny jako bufora zabezpieczającego i wyciszającego agresywne, buntownicze zachowania. Musi to być środowisko, w którym są wspierane i wzmacniane prospołeczne zachowania dzieci¹³. Prawidłowo funkcjonująca rodzina odgrywa zasadniczą rolę przy zapobieganiu przestępczości, uczy bowiem przestrzegania norm społecznych¹⁴.

Material i metoda

Podstawowym celem podjętych badań było poznanie struktury rodziny, sytuacji ekonomicznej i społeczno-wychowawczej środowiska rodzinnego mężczyzn odbywających kary pozbawienia wolności.

Postawiono następujące problemy badawcze:

1. Jaka była struktura i sytuacja ekonomiczna rodzin badanych osób?
2. Jakie było wykształcenie i sytuacja zawodowa rodziców?
3. Jakie metody wychowawcze stosowali rodzice?
4. W jakich warunkach przebiegała socjalizacja w rodzinie?
5. Jak osoby badane oceniały relacje z rodzicami?
6. Czy osoby badane mogą dzisiaj liczyć na wsparcie rodziców?

Podstawową metodą zbierania danych był sondaż diagnostyczny. W celu uzyskania odpowiedzi na pytania badawcze zastosowano autorski kwestionariusz ankiety. Badania przeprowadzono w 2015 roku w zakładzie karnym o charakterze otwartym w Zabłociu. Na stronach zakładu odnajdujemy informacje, iż Oddział Zewnętrzny w Zabłociu od 2012 roku stanowi jednostkę penitencjarną typu półotwartego przeznaczoną dla recydywistów penitencjarnych. Pojemność jednostki – 125 miejsc. Osadzeni mogą korzystać z trawiastego boiska sportowego, na którym odbywają się mecze piłki nożnej i piłki siatkowej. Do dyspozycji osadzonych pozostaje

⁹ A. Szymanowska, *Więzienie i co dalej*. Wydawnictwo Akademickie „Żak”, Warszawa 2003, s.30.

¹⁰ A. Barczykowska, *Sytuacja życiowa rodzin osób pozbawionych wolności*. W: Rodzina i praca z perspektywy wyzwań i zagrożeń, red L. Golińska, B. Dudek, Łódź 2008.

¹¹ T. Wilk, *Demoralizacja nieletnich a wychowanie*. W: A. Nowak (red.), *Wybrane zjawiska powodujące zagrożenie społeczne*, Impuls, Kraków 2000, s.60-70. , s.62

¹² Z. Klimek, *Profilaktyka zagrożeń w praktyce*. Wyd. Z. Klimek (nakładem autora), Jelenia Góra 2008, s.17.

¹³ Z. Majchrzyk, *Nieletni, młodociani, dorośli zabójcy i mordercy*. Instytut Psychiatrii i Neurobiologii, Warszawa 2004.

¹⁴ K. Bułat i in., *Kryminologia*. Repetytorium. Wyd. Wolters Kluwer, Warszawa 2013, s.117.

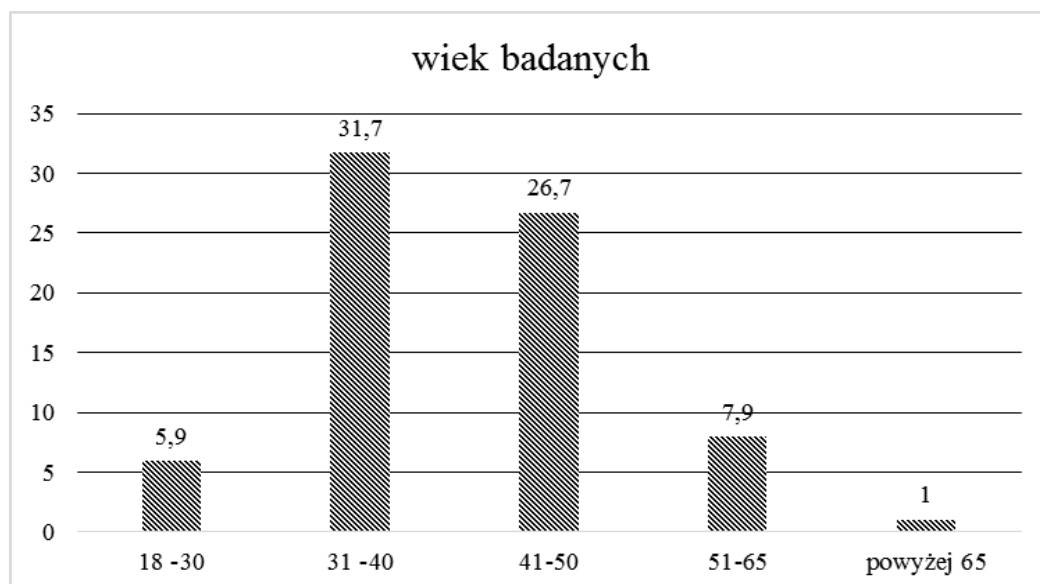
także biblioteka oraz świetlica, na której odbywają się zajęcia edukacyjne i resocjalizacyjne. W ramach oddziaływań penitencjarnych prowadzi się programy resocjalizacji sprzyjające przygotowaniu do readaptacji społecznej, w szczególności w zakresie: przeciwdziałania agresji i przemocy, przeciwdziałania uzależnieniom, przeciwdziałania pro-kryminalnym postawom, aktywizacji zawodowej i promocji zatrudnienia, kształtowaniu umiejętności społecznych i poznawczych¹⁵.

Udział w badaniach był dobrowolny i anonimowy. Grupę badawczą stanowiło 101 mężczyzn.

Charakterystyka badanej grupy

Przedstawione opinie w większości prezentują opinie ludzi w wieku 30-50 lat. W badanej grupie 37,5% stanowiły osoby dorosłe w wieku do 40 lat. Kolejną grupę wiekową tworzyły osoby w wieku 41-50 lat, stanowili oni 26,7% badanych. Pozostałą część badanych stanowili respondenci w wieku powyżej 51 lat (stanowili 8,9% badanych).

Wykres 1. Wiek badanych (%)

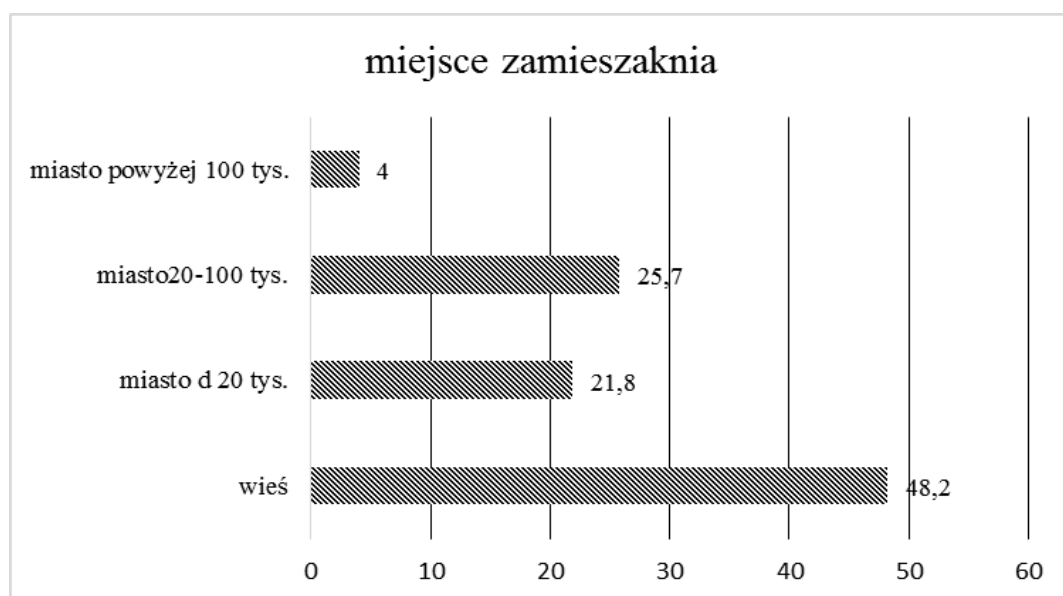


Źródło: Na podstawie badań własnych

Analizując miejsce zamieszkania należy zwrócić uwagę, że osadzenie mężczyźni reprezentują zarówno środowisko miejskie, jak i wiejskie.

¹⁵ <http://www.sw.gov.pl/pl/okregowy-inspektorat-služby-wiezionej-lublin/zaklad-karny-biala-podlaska/oddzial-zewnetrzny-zablocie/>

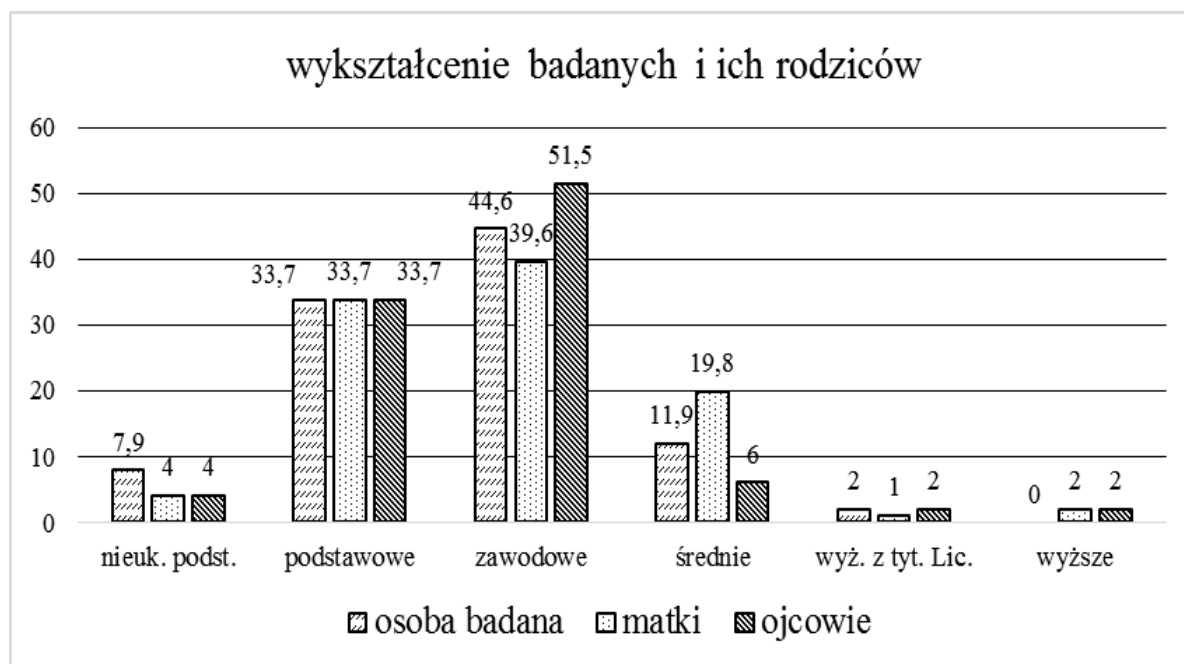
Wykres 2. Miejsce zamieszkania (%)



Źródło: Na podstawie badań własnych

Nieznacznie częściej osadzeni mężczyźni wywodzili się ze środowiska miejskiego – 51,8% grupy, z tego połowa grupy reprezentowała miasta od 20 do 100 tys. mieszkańców. 48% badanej grupy pochodziła z terenów wiejskich.

Wykres 3. Wykształcenie badanych i ich rodziców (%)



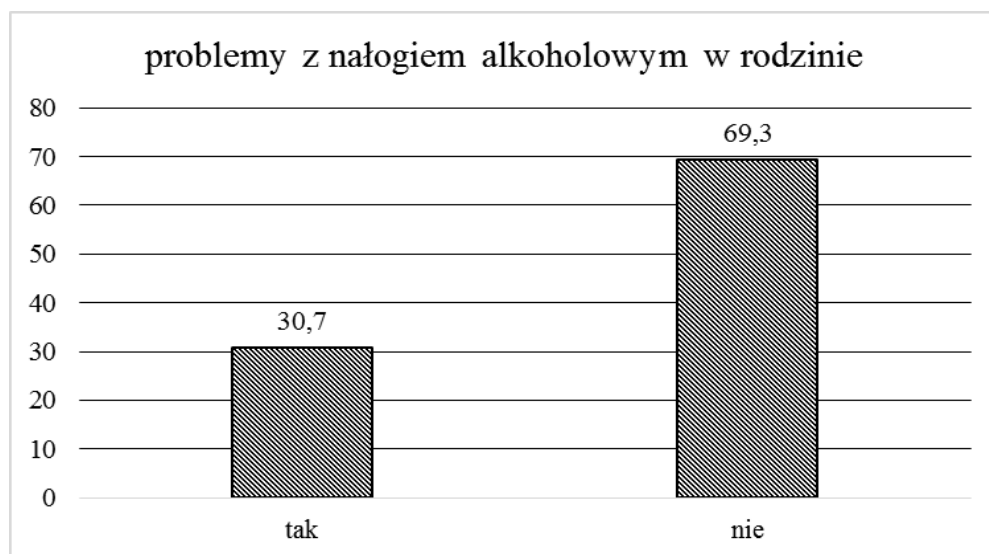
Źródło: Na podstawie badań własnych

Kolejną zmienną, którą uwzględniono w badaniach jest wykształcenie badanych. Co trzecia osoba osadzona posiadała wykształcenie podstawowe, jednak najczęściej badani deklarowali

zawodowy stopień wykształcenia. W sumie zawodowe i niższe wykształcenie posiadało 78% grupy. Podobna sytuacja dotyczyła rodziców osadzonych mężczyzn. Według ich opinii, nie wyższe niż wykształcenie zawodowe posiadało 89% ojców oraz 77% matek. Patrząc na strukturę wykształcenia bardzo wyraźnie uwidacznia się fakt braku wykształcenia badanych i ich rodziców na poziomie wyższym. Wykształcenie średnie deklarował co dziesiąty osadzony. Wartym odnotowania jest fakt nieposiadania wykształcenia podstawowego przez 7,9% badanych.

Kiedy zapytano osadzonych, czy występują problemy z nałogiem alkoholowym w najbliższej rodzinie, tylko 31% badanej grupy zgłosiło ten fakt.

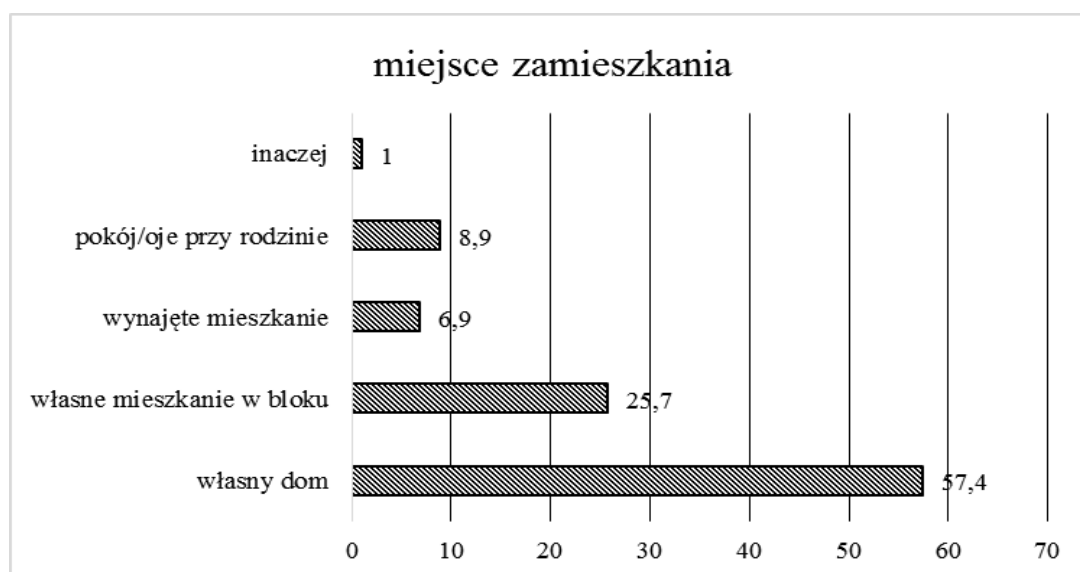
Wykres 4. Problemy z nałogiem alkoholowym w rodzinie (%)



Źródło: Na podstawie badań własnych

Problem nadużywania alkoholu dotyczył przede wszystkim osoby badanej, ale też jej rodziców, rzadziej rodzeństwa i dziadków.

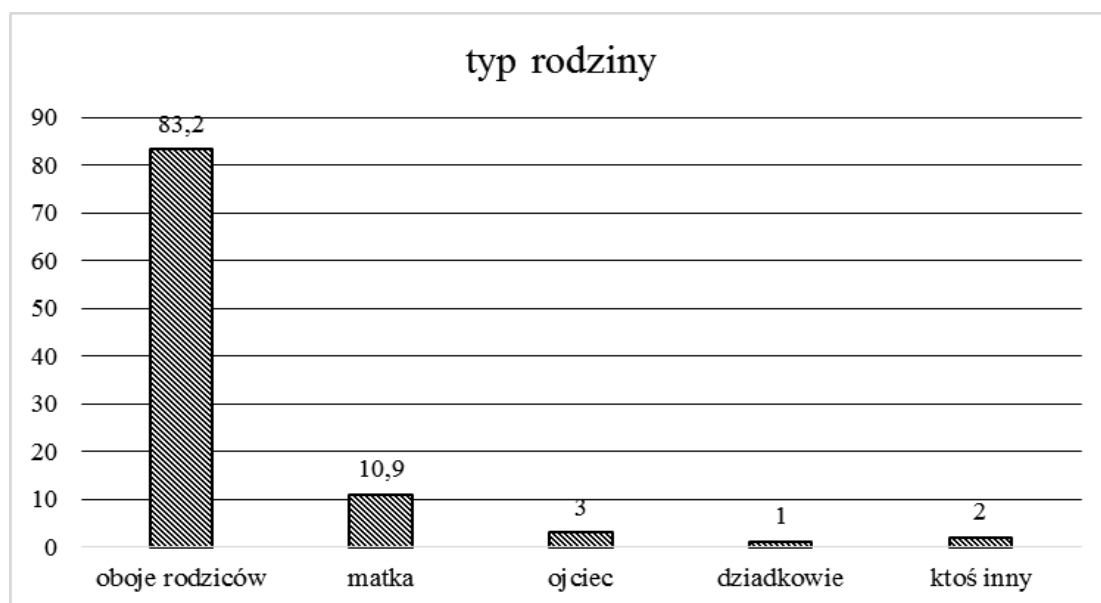
Wykres 5. Miejsce zamieszkania (%)



Źródło: Na podstawie badań własnych

Analiza rodzinnej sytuacji mieszkaniowej osadzonych mężczyzn pozwala stwierdzić, że 83% respondentów mieszkało we własnym domu lub mieszkaniu w bloku, z tego dwa razy częściej badani mieszkali we własnym domu. Wynik ten koreluje z wiejskim środowiskiem pochodzenia blisko połowy badanych. Kategoria „inaczej” dotyczyła pobytu w domu dziecka. Niewiele badanych mieszkało w wynajętym mieszkaniu (7%), czy przy rodzinie (9%).

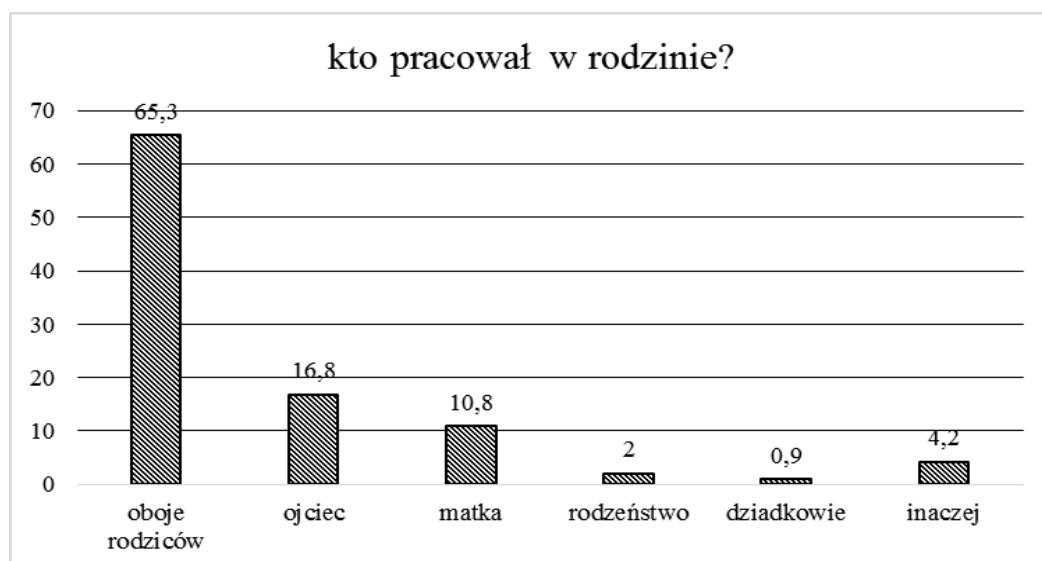
Wykres 6. Typ rodziny (%)



Źródło: Na podstawie badań własnych

Najczęściej badani wywodzili się z rodzin pełnych- 83% badanych. Jednak co dziesiąta osoba było wychowywana w rodzinie bez ojca – 11% rodzin. Niewiele osadzonych funkcjonowało w rodzinie, w której brakowało matki (3%) lub brak obojga rodziców (1%). Dwie osoby wskazały inne formy, jedna była w rodzinie zastępczej, jedna w domu dziecka.

Wykres 7. Kto pracował w rodzinie? (%)



Źródło: Na podstawie badań własnych

Największą część badanej grupy stanowiły osoby, których rodzice pracowali zarobkowo (65%), kolejne 17% pochodziło z rodzin, w których utrzymanie zapewniał ojciec, zaś co dziesiąty osadzony był utrzymywany w dzieciństwie przez matkę, rzadko pracowali dziadkowie, czy rodzeństwo.

Uogólniając charakterystykę osób badanych należy podkreślić, że byli to zarówno mieszkańcy wsi jak i miast, osoby dorosłe przede wszystkim w wieku do 50 lat, z wykształceniem zawodowym i podstawowym. W dzieciństwie wywodzili się z rodzin pełnych, w których większość rodziców była aktywna zawodowo.

Wyniki badań

Znaczenie rodziny nie wynika z faktu, że jest ona pierwszym środowiskiem życia, ale wynika też z faktu, że rodzina dostarcza zasadniczych treści doświadczeń, koniecznych do rozwoju i kształtowania dyspozycji w dziecku¹⁶. W kolejnej części pracy zebrano opinie badanych na temat realizacji ról macierzyńskich i ojcowskich przez rodziców osób osadzonych.

Tabela 1. Kto w rodzinie zapewniał podstawowe warunki życia

Kategorie		matka			ojciec		
		tak	nie	rzadko	tak	nie	rzadko
1	Wyżywienie	94,1	2	4	73,3	7,9	18,8
2	Ubranie	93,1	1	5,9	75,3	8,9	15,8
3	Warunki mieszkaniowe	92,1	2	5,9	73,3	9,9	16,8

Źródło: Na podstawie badań własnych

Jak wynika z wypowiedzi respondentów częściej matki niż ojcowie dbali o ubranie, wyżywienie, czy zapewnienie warunków mieszkaniowych. Ponad 90% matek podejmowała wyróżnione obowiązki i ponad 70% ojców. Rodzice troszcząc się o warunki materialne mają także obowiązek udzielania wsparcia emocjonalnego i akceptacji dziecka. Deprywacja tych potrzeb mogła wywołać zaburzenia w rozwoju i kształtowania postaw społecznych, czego wynikiem mogła być obecna sytuacja izolacji społecznej osób badanych.

¹⁶ T. Kukołowicz, *Rodzina w procesie wychowania*. W: *Pedagogika rodziny na progu XXI wieku*. red. A. Janke, W. Janke, Wyd. Akapit, Toruń 2004, s.43.

Tabela 2. Wsparcie w rodzinie osób osadzonych (%)

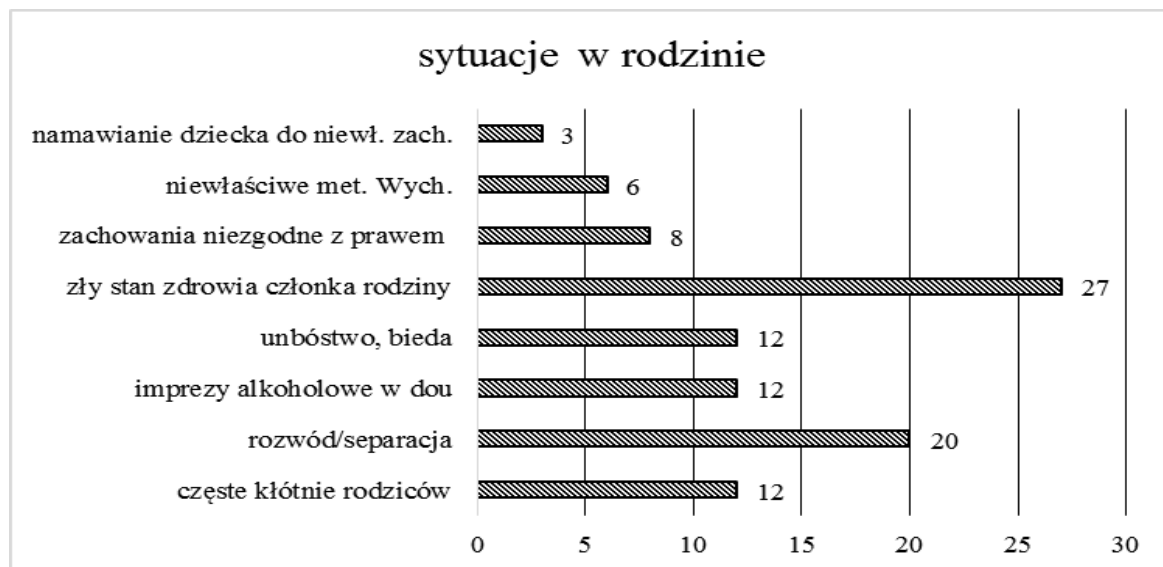
Kategorie, wyniki testu Chi kwadrat Pearsona		matka			ojciec		
		tak	nie	rzadko	tak	nie	rzadko
1	miłość, ciepło rodzicielskie	85,15	4	10,9	70,3	10,9	18,8
2	poczucie bezpieczeństwa $\chi^2 = 34,42, df=4, p<0,00001$	86,1	5	8,9	66,3	12,9	20,8
3	akceptacja potrzeb $\chi^2 = 50,25, df=4, p<0,00001$	78,2	5	16,8	65,4	10,9	23,8
4	pochwały słowne, uznanie $\chi^2 = 59,68, df=4, p<0,00001$	69,3	5,9	24,8	57,4	8,9	33,7
5	rozmowy $\chi^2 = 36,65, df=4, p<0,00001$	68,3	9,9	21,8	62,4	13,9	23,8
6	kary fizyczne, surowe wychowanie $\chi^2 = 41,32, df=4, p<0,00001$	42,6	26,7	30,7	41,6	24,8	33,7
7	zainteresowanie pana/i sprawami $\chi^2 = 38,61, df=4, p<0,00001$	72,3	12,9	14,9	55,5	17,8	26,7
8	zainteresowanie edukacją dziecka i jego zachowaniem $\chi^2 = 53,36, df=4, p<0,00001$	80,2	6,9	12,9	58,4	16,8	24,8
9	dawanie dobrego przykładu dzieciom $\chi^2 = 56,35, df=4, p<0,00001$	83,2	5,9	10,9	63,4	15,8	20,8

Źródło: Na podstawie badań własnych

Opinie osadzonych wydają się dość pozytywne w odniesieniu do atmosfery miłości, poczucia bezpieczeństwa, akceptacji matki. Rzadziej takiego wsparcia udzielał ojciec, różnica między rodzicami posiadała istotny statystycznie charakter. W retrospekcyjnej ocenie osób osadzonych ponad 85% matek wyrażało miłość wobec badanych osób. Pochwały od matki słyszało 69% badanych, od ojca 57% osób osadzonych. Z synem rozmawiało ponad 60% rodziców. Połowa ojców interesowała się problemami i sprawami syna i ponad 70% matek. Matki częściej interesowały się edukacją (80%) niż ojcowie osób badanych (58%), one też częściej były źródłem dobrego przykładu dla dzieci. Okazuje się, że w większości wyróżnionych kategorii matki częściej niż ojcowie wykazywały aktywność rodzicielską. Można wnioskować, że w opiniach badanych aktywność rodzicielska ojców była istotnie niższa niż zaangażowanie rodzicielskie matek.

Kluczowe pytanie dotyczyło konkretnych sytuacji rodzinnych, których badani doświadczyli w dzieciństwie.

Wykres 8. Charakterystyka społeczna rodziny (% wypowiedzi)



Źródło: Na podstawie badań własnych

Liczby nie sumują się do 100, gdyż badani mogli wybrać kilka kategorii odpowiedzi. W sumie wyróżniono 107 wypowiedzi. W rodzinach osób osadzonych najczęstsze problemy były związane ze zdrowiem, głównie rodziców, czasami rodzeństwa. W co piątej rodzinie doszło do rozpadu (rozwołu lub separacji) i dezintegracji rodziny. Częściej niż co dziesiąta osoba doświadczała w rodzinie ubóstwa i biedy. Ta sama ilość osób wskazywała na częste imprezy alkoholowe i kłótnie między członkami rodziny. 8% badanych zwróciło uwagę, że już w rodzinie dochodziło do zachowań niezgodnych z prawem, 6% osadzonych oceniło negatywnie stosowane przez rodziców metody wychowawcze. Najrzadziej badani wybierali kategorię „namawianie dzieci do zachowań niezgodnych z prawem”, jednak 3% badanych doświadczyło takich sytuacji. Skłonność do popełniania przestępstw wzrasta w otoczeniu społecznym, w którym jednostka uczy się przestępczości i znajduje w nim uznanie¹⁷. W tych przypadkach zachowania, których świadkami były dzieci mogły mieć wpływ na ich dorosłe życie.

Tabela 3. Ocena relacji między badanymi a rodzicami (%)

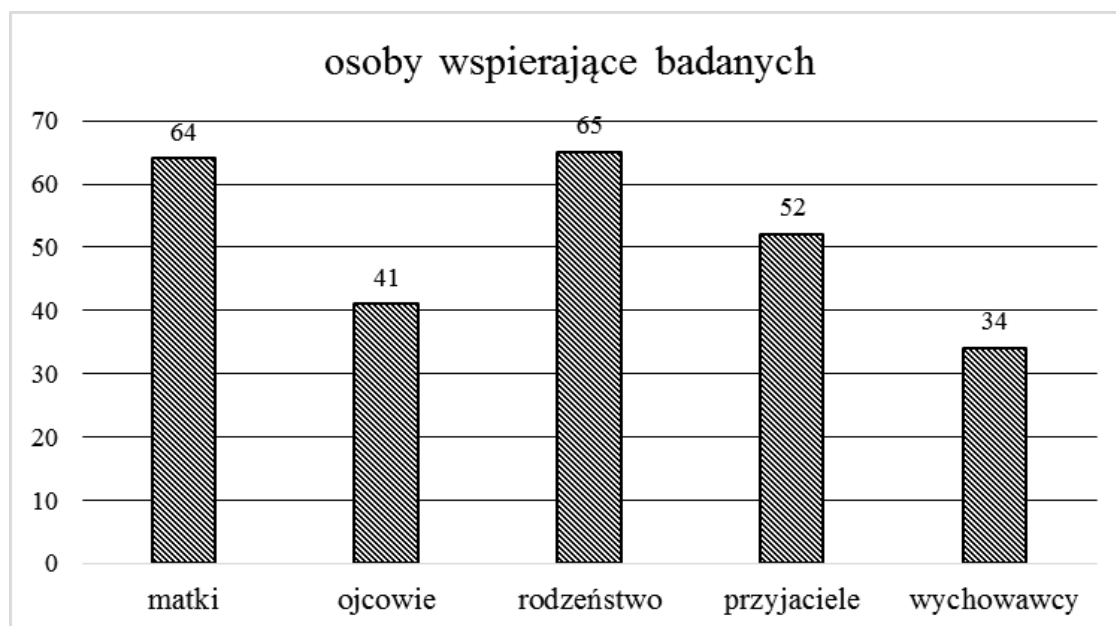
l.p.	Kategorie relacji	bardzo dobre	dobrze	przeciętne	złe	bardzo złe	nie posiadam
1	Jak ocenia Pan relacje między rodzicami	37,6	38,6	10,9	5,9	2	5
		76,2			7,9		
2	Jak ocenia Pan relacje matki z Panem	42,6	37,6	11,8	4	0	4
		80,2			4		
3	Jak Pan ocenia relacje ojca z Panem	30,7	29,7	18,8	5	4	11,9
		60,4			9		
4	Jak ocenia Pan relacje między rodzeństwem	35,6	37,6	18,8	2	1	5
		73,2			3		

Źródło: Na podstawie badań własnych

¹⁷ A. Kieszkowska, *Inkluzyjno-katalaktyczny model reintegracji społecznej skazanych. Konteksty resocjalizacyjne*. Impuls, Kraków 2012, s.27.

Większość osób osadzonych wyraziła przekonanie, że między rodzicami panowały pozytywne relacje (76%), jako bardzo dobre oceniło je 38% badanych. Najlepiej osadzeni ocenili własne relacje z matką: jako bardzo dobre 42% osób i kolejne 38% jako dobre. Mniej osób pozytywnie oceniło relacje z ojcem (bardzo dobre lub dobre 60% osadzonych). Najmniej pozytywnie mężczyźni wypowiedzieli się o kontaktach z rodzeństwem, chociaż 73% badanych oceniło je jako dobre i bardzo dobre.

Wykres 9. Osoby wspierające badanych (%)



Źródło: Na podstawie badań własnych

Potwierdzeniem wcześniejszych poglądów są opinie badanych związane ze wsparciem, jakie dzisiaj udzielają im osoby z rodziny i najbliższego otoczenia społecznego. Liczby nie sumują się do 100, gdyż badani posiadali możliwość wyboru kilku kategorii odpowiedzi. Osadzeni mogą liczyć na pomoc rodzeństwa (65%) i matek (64%). W sytuacjach trudnych częściej mogą się zwrócić o wsparcie do przyjaciół (52%) niż własnego ojca (41%). Dość nisko została także oceniona pomoc wychowawców (34%).

Wnioski

Podobnie jak w innych badaniach wykształcenie osób osadzonych i ich rodziców najczęściej było zawodowe i podstawowe. Co dziesiąta osoba w dzieciństwie doświadczyła ubóstwa i biedy, obserwowała imprezy alkoholowe rodziców, słyszała ich kłótnie. W co piątej rodzinie doszło do dezintegracji życia rodzinnego (rozwód lub separacja). Trudna sytuacja rodzin wynikała także z licznych problemów zdrowotnych rodziców. Postawy społeczne ukształtowane w dzieciństwie przez rodziców odznaczają się niezwykłą trwałością i trudno je zmienić nawet w życiu dorosłym.

Korzystniej badani postrzegali osobę matki, jej ciepło, jej działania w kierunku zabezpieczenia potrzeb materialnych dziecka. Pozytywnie oceniali jej metody wychowawcze, a także własne relacje z matką. Mniej pozytywny obraz w pamięci osób badanych dotyczył osoby ojca. Rola społeczna ojca w wielu kwestiach została niżej oceniona niż matki, a różnice były istotne

ze statystycznego punktu widzenia. Nie dziwi więc fakt, że dzisiaj w wieku dorosłym badani wskazują, że mogą liczyć przede wszystkim na wsparcie matki i rodzeństwa, rzadziej ojca. Socjologowie, pedagodzy zastanawiają się, czy ojcostwo przeżywa dzisiaj kryzys. Przyczyny tej sytuacji lokuje się we współczesnych przemianach rodziny i małżeństwa¹⁸. K. Pospiszyl na podstawie badań wskazał istotną rolę relacji z ojcem w rozwoju moralnym i umysłowym dziecka¹⁹. Niższa, pozytywna ocena roli ojca w porównaniu z rolą realizowaną przez matki w rodzinach osób osadzonych wskazuje na mniejszy wpływ ojca na rozwój moralny i umysłowy badanych.

Nie zawsze struktura, czy więzi rodzinne były ocenione negatywnie, jednak badania wskazały na nierzadkie sytuacje, które mogły wpłynąć na deprivację potrzeb rozwojowych w socjalizacji chłopców. Porównując uzyskane wyniki badań z badaniami przeprowadzonymi w latach wcześniejszych, stwierdzić należy, że osadzeni nadal często wywodzą się ze środowisk niewydolnych wychowawczo. Celem pobytu w zakładzie karnym typu otwartego jest stopniowe ułatwienie skazanym powrotu do warunków wolnościowych i uzyskanie poprawy zachowania skazanych. Jednak kara izolacji, zwłaszcza długotrwałej, wiąże się z oddziaływaniem na skazanego wielu negatywnych zjawisk, na przykład prizonizacji, deprivacji potrzeb, zetknięcia z przejawami podkultury więziennej i normami tzw. „drugiego życia”. Znaczącym problemem może być również borykanie się ze stygmatyzacją społeczną. Nie ma tu możliwości uczenia się właściwych relacji rodzinnych. Można więc postawić pytanie: czy ci osadzeni, którzy nie doświadczyli miłości i akceptacji rodzicielskiej od ojca i matki w rodzinach pochodzenia będą w stanie założyć własne rodziny i prawidłowo socjalizować dzieci?

Bibliografia

- Augustyn J.(2009), *Ojcostwo. Aspekty pedagogiczne i duchowe*, WAM, Kraków.
- Bułat K. i in. (2013), *Kryminologia. Repetytorium*. Wyd. Wolters Kluwer, Warszawa.
- Cudak H. (2010), *Zagrożenia emocjonalne i społeczne dzieci z rodzin rozwiedzionych*, Wyd. Adam Marszałek, Toruń.
- Dymek-Balcerek K. (1999), *Dziecko w obliczu patologii społecznej dnia codziennego - rzeczywistość lat 90-tych*. Wydawnictwo Politechniki Radomskiej, Radom.
- Farrington D.P. (2000), *Psychological predictors of adult antisocial personality and adult convictions*, *Behavioural Sciences and the Law*, nr 18, s.605-622.
- Frączek Z.(2011), *Pokoleniowe przemiany społecznej świadomości wartości rodziny*, Wyd. UR, Rzeszów.
- Harwas-Napierała B. (2009), *Rodzina jako wartość a współczesność*. W: B.Harwas-Napierała (red.), *Rodzina jako wartość w rozwoju człowieka*. Wyd. UAM, Poznań, s.10-19.
- Holin C.R., Browne D., Palmer E.J. (2004), *Przestępczość wśród młodzieży*. Gdańskie Wydawnictwo Psychologiczne, Gdańsk.
- Hołyst B. (1993), *Przestępczość nieletnich*. W: *Encyklopedia pedagogiczna*, PWN, Warszawa, s.344.
- Kieszkowska A. (2012), *Inkluzyjno-katalaktyczny model reintegracji społecznej skazanych. Konteksty resocjalizacyjne*, Impuls, Kraków.
- Klimek Z. (2008), *Profilaktyka zagrożeń w praktyce*, wyd. Z.Klimek (nakładem autora), Jelenia Góra.

¹⁸ J. Augustyn, *Ojcostwo. Aspekty pedagogiczne i duchowe*. WAM, Kraków 2009, s.7.

¹⁹ K. Pospiszyl, *Ojciec a wychowanie dziecka*. Wyd. Żak, Warszawa 2007, s.131.

- Kukołowicz T.(2004), Rodzina w procesie wychowania. W: A.Janke, W.Janke (red.), Pedagogika rodziny na progu XXI wieku. Akapit, Toruń.
- Majchrzyk, Z. (2004). Nieletni, młodociany, dorośli zabójcy i mordercy. Warszawa: Instytut Psychiatrii i Neurobiologii.
- Marczak M. (2005), Rodzinne determinanty przestępczości kobiet. W: C. Kossakowski, A. Krause (red.), Normalizacja środowisk życia osób niepełnosprawnych. Wydawnictwo UWM, Olsztyn, 426-432.
- Massalski A., Konopczyński M. (2009), Wstęp. W: A. Massalski, K. Wiatr (red.), Zagrożenia wychowawcze XXI wieku, Kancelaria Senatu.
- Muskała M. (2006), Więź osadzonych recydywistów ze środowiskiem. Wydawnictwo Naukowe, Polskiego Towarzystwa Pedagogicznego, Poznań.
- Olearczyk T. (2007), Sieroctwo i osamotnienie. Pedagogiczne problemy kryzysu współczesnej rodziny, Wyd. WAM, Kraków.
- Pływaczewski E.W. (red. (2011), Przestępczość zorganizowana, Wyd. C.H.Beck, Warszawa.
- Pospizyl K. (2007), Ojciec a wychowanie dziecka, Wyd. Żak, Warszawa.
- Wilk T. (2000), Demoralizacja nieletnich a wychowanie. W: A.Nowak (red.), Wybrane zjawiska powodujące zagrożenie społeczne, Impuls, Kraków, s.60-70.
- Woźniakowska-Fajst D. (2009), Przestępczość nieletnich dziewcząt w świetle wyników badań. W: J.Kwaśniewski (red.), Profilaktyka społeczna i resocjalizacja. Wyd. U.W, Tom 14, Warszawa, s.225-252.
- Szlendak T. (2010), Socjologia rodziny. Ewolucja, historia, zróżnicowanie. Wyd. PWN, Warszawa.
- Szymanowska A.(2003), Więzienie i co dalej. Wyd. Żak, Warszawa.
- Tomczyszyn D. (2011), Rodzina z dzieckiem niepełnosprawnym intelektualnie w wymiarze społecznym i ekonomicznym. Wyd. PSW, Biała Podlaska.
- Żebrowski J.(2000), Rodzinne uwarunkowania przestępczości nieletnich.
<http://www.sw.gov.pl/pl/okregowy-inspektorat-sluzby-wieziennej-lublin/zaklad-karny-biala-podlaska/oddzial-zewnetrzny-zablocie/>

ABSTRACT

The main objective of this study was to know the family structure, economic and socio-educational situation in the family environment of men serving the penalty of deprivation of freedom. The basic method of data collection was a diagnostic survey. An author's questionnaire was used in order to obtain answers to research questions. Participation in the study was voluntary and anonymous. The study group consisted of 101 adult males. It was conducted in 2015 in the open prison in Zabłocie. Education of prisoners and their parents were in most cases vocational or primary. Every tenth of the questioned persons experienced in their childhood poverty, witnessed parties of addicted to alcohol parents and heard their arguments. In every fifth family came to the disintegration of family life (divorce or separation). The prisoners perceived in the most favourable light the mother, her warmth, her actions taken to secure the material needs of the child and her support in the current situation.

Słowa kluczowe: rodzina, kara pozbawienia wolności, zakład karny

Keywords: family, the penalty of deprivation of freedom, prison