

Michał Adamczyk

## Toporek z poroża z Łukęcina w powiecie kamieńskim

### Antler axe from Łukęcín, Kamień Pomorski district

**Abstract:** The article presents a stray find of an antler axe from Łukęcín discovered on the coast of the Baltic. The artefact resembles the Late Mesolithic Kongemose type axe, although its exact chronology is unclear.

**Abstrakt:** W artykule przedstawiono topór z poroża znaleziony w miejscowości Łukęcín na wybrzeżu Bałtyku. Narzędzie przypomina późnomezolityczny topór typu Kongemose, choć jego dokładna chronologia nie jest pewna.

**Keywords:** Western Pomerania, Baltic coast, Mesolithic, antler, heavy duty tools

**Słowa kluczowe:** Pomorze Zachodnie, wybrzeże Bałtyku, mezolit, poroże, narzędzia do prac ciężkich

W 2011 lub 2012 roku mieszkańiec miejscowości Łukęcín (gm. Dziwnów, pow. kamieński, woj. zachodniopomorskie) znalazł na brzegu Bałtyku pomiędzy zejściem na plażę a obozowiskiem harcerskim toporek z poroża. W 2017 roku rodzina znalazcy zdecydowała się podarować go Muzeum Historii Ziemi Kamieńskiej w Kamieniu Pomorskim. Dyrektor MHZK Grzegorz Kurka zgłosił to znalezisko Zachodniopomorskiemu Wojewódzkiemu Konserwatorowi Zabytków (ZWKZ) w Szczecinie, który ostatecznie podjął decyzję o przekazaniu toporka do zbiorów Muzeum Narodowego w Szczecinie. Zgodnie z dokumentacją dostarczoną przez ZWKZ okoliczności wskazują na wtórny kontekst odkrycia, dlatego też nie zostało utworzone nowe stanowisko archeologiczne.

Niewielki toporek (149,70 × 61,52 × 47,71 mm) z lekko owalnym otworem na trzonek (24,90 × 25,79 mm) wykonano z poroża jelenia szlachetnego (*Cervus elaphus*), z prawej tyki osobnika o średniej lub słabej kondycji, być może dość młodego lub starszego, na co wskazują rozmiary róży (46,94 × 44,89 mm)

i tyki (między oczniakiem a nadoczniakiem:  $34,54 \times 51,87$  mm). Brak pozostałości moździerza przy róży świadczy, że do wyrobu narzędzia użyto zrzutki. Proces produkcji najpewniej rozpoczęto od zmiękczenia poroża. Następnie odcięto oczniak i nadoczniak, tyka została przycięta, a ostrze usytuowano pod kątem około  $45^\circ$  w stosunku do planowanego otworu na trzonek, którego wywiercenie było ostatnim etapem wytwarzania. Co ciekawe, otwór ten nawiercano z dwóch stron i wytwórcy nie udało się precyzyjnie trafić w oś otworu. Na toporku nie ma śladów przecierania bądź spłaszczania powierzchni przed nawiercaniem otworu do osadzenia trzonka.

Toporek najprawdopodobniej był użytkowany przez dłuższy czas. Świadczą o tym dwie cechy: niewielka długość, która sugeruje kilkukrotne naprawianie ostrza, oraz wyraźnie widoczne ślady pobijania na obuchu. W części pracującej (przy ostrzu) brak spongiozy, która wykruszyła się wskutek intensywnej pracy. Ze względu na znaczny stopień zniszczenia powierzchni – jej częściowe zdarcie i zagładzenie wynikające z zalegania w strefie brzegowej morza – większość śladów użytkowych została zniesiona. Nie jest zatem możliwe bliższe określenie rodzaju pracy wykonywanej tym narzędziem.

Pod względem formy toporek z Łukęcina nawiązuje do typu Kongemose i najbardziej przypomina dwa okazy znajdujące się w zbiorach Muzeum Narodowego w Szczecinie. Pierwszym z nich jest toporek ze Szczecina<sup>1</sup>, prawdopodobnie wyłowiony z Odry pod koniec XIX wieku (Archiwum Działu Archeologii MNS,teczki nr 1810 i 1811). Drugi został odkryty na przełomie XIX/XX wieku w okolicy Koszalina<sup>2</sup>, prawdopodobnie w torfowisku lub jeziorze, na co wskazują pozostałości osadów organicznych zachowane na powierzchni. Do 1909 roku toporek ten znajdował się w posiadaniu Towarzystwa Naukowego w Koszalinie (*Der wissenschaftliche Verein in Köslin*), a następnie przekazany został do zbiorów *Gesellschaft für Pommersche Geschichte und Altertums-kunde* w Szczecinie (ADA MNS,teczka nr 616; Stubenrauch 1909; Ilkiewicz 2011, 25; Borkowski, Kuczkowski 2011, 299–300; Kowalski, Kozłowska 2020, 525, 529, nr 34, 543, ryc. 7:3). Należy jednak zaznaczyć, że toporek z Łukęcina jest znacznie mniejszy od okazów ze Szczecina i Koszalina, co wynika ze wspomnianych wcześniej rozmiarów poroża, które posłużyło jako surowiec, oraz ze stopnia zużycia. Niemal identyczne pod względem formy i rozmiarów egzemplarze odkryto także na Rugii. Pierwszy z nich znaleziono w 1876 roku podczas wydobywania torfu w pobliżu miejscowości Frankental. Wraz z łopatką łośia zalegał on w warstwie piasku na głębokości około 1,5 m i początkowo

<sup>1</sup> Nr inw. MNS/A/5998, dawny nr PS.757.

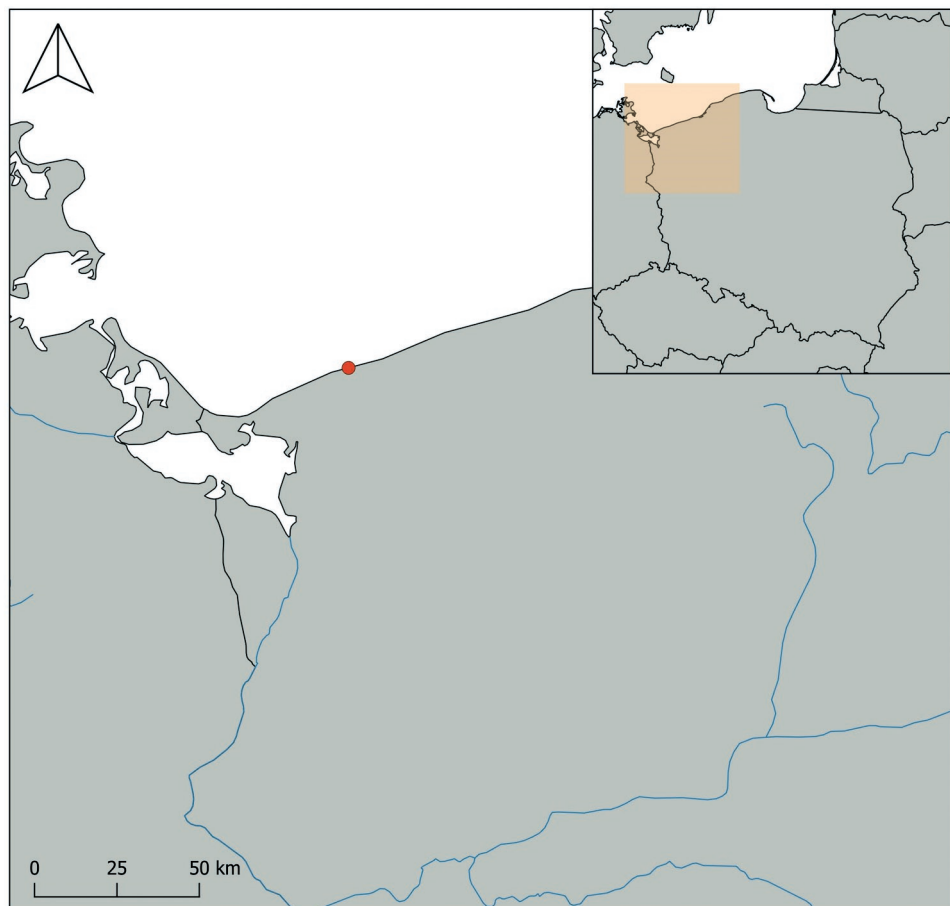
<sup>2</sup> Nr inw. MNS/A/5789, dawny nr 5971.

miał trzonek, który jednak rozpadł się wkrótce po wydobyciu. Drugi toporek odkryto w nieznanymi okolicznościach w torfowisku w pobliżu wsi Neklade (Petzsch 1928, 21–32; Berlekamp 1957, 49).

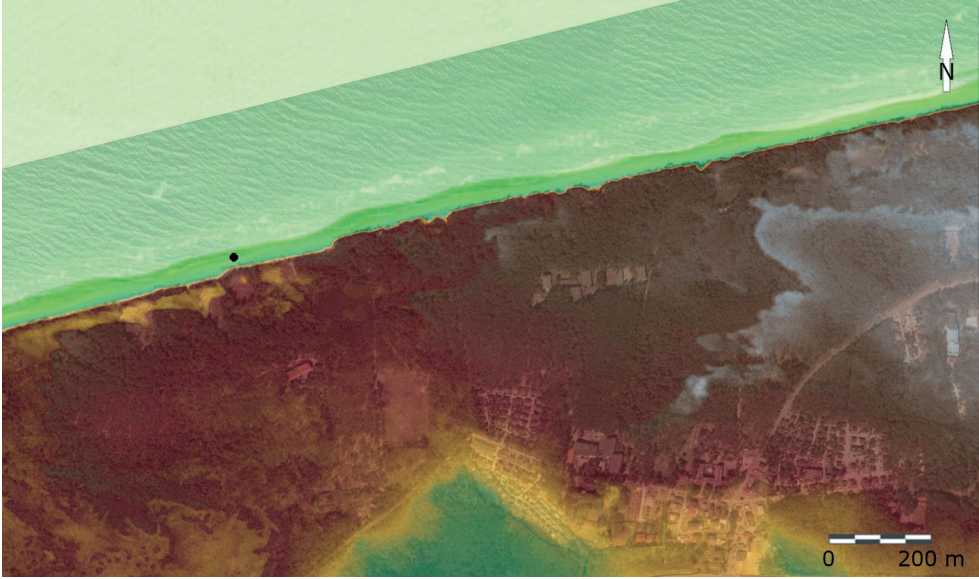
Toporek z Łukęcina należy do bardzo interesującej kategorii zabytków mezolitycznych, jakimi są narzędzia do wszelkiego rodzaju prac ciężkich, np. kopania, obróbki drewna czy wybijania przerębli. Jest to powszechna kategoria zabytków z surowców organicznych, o dużym znaczeniu w kulturze społeczności mezolitycznych łowców-zbieraczy.

Podstawowy problem z interpretacją tego rodzaju narzędzi wynika z faktu, że często odkrywane są przypadkowo, a zatem pozbawione kontekstu lub o kontekście nieodpowiednio udokumentowanym. Ponadto zmienność form toporków w czasie jest niewielka, co sprawia, że bez datowań radiowęglowych często możliwe jest jedynie przybliżone określenie ich wieku. Tak jest również w omawianym przypadku – próba ustalenia chronologii jedynie na podstawie formy jest mocno utrudniona. Toporek nawiązuje do późnomezolitycznego typu Kongemose, ale ze względu na silne zużycie i wielokrotne przeróbki wniosek ten należy przyjąć z dużą ostrożnością. Fakt odkrycia zabytku na brzegu morza wskazuje, że należy łączyć go z osadnictwem mezolitycznym funkcjonującym przed lub w trakcie transgresji lityrynowej, która na obszarze Zatoki Pomorskiej rozpoczęła się około 6050 cal BC i z różną intensywnością trwała do około 3780 cal BC (Janke 2002, 22–23).

Pomimo opisanych powyżej problemów z chronologią toporek z Łukęcina jest cennym źródłem archeologicznym z kilku powodów. Po pierwsze, fakt znalezienia go na brzegu Morza Bałtyckiego wskazuje na obecność wciąż nieodkrytych stanowisk, które zostały zalane wskutek zmian linii brzegowej. W oczywisty sposób motywuje to do prowadzenia ich poszukiwań. Po drugie, zabytek ten można datować radiowęglowo, co w przyszłości z pewnością pomoże w zawężeniu ram chronologicznych osadnictwa mezolitycznego funkcjonującego na wybrzeżu przed transgresją lityrynową oraz przemian środowiskowych, jakie miały wówczas miejsce. Po trzecie, jest to cenne źródło do studiów nad technologią wytwarzania narzędzi z surowców organicznych przez łowców-zbieraczy. Każdy tego rodzaju zabytek, nawet pozbawiony kontekstu, w istotny sposób przyczynia się do powiększenia wiedzy na temat kultury życia codziennego społeczności mezolitycznych zamieszkujących Pomorze Zachodnie.



Ryc. 1. Lokalizacja znaleziska z Łukęcina. Oprac. M. Witek  
Fig. 1. Location of the Łukęcina find. Prepared by M. Witek



Ryc. 2. Zobrazowanie LIDAR ALS brzegu morskiego w rejonie Łukęcina. Prawdopodobne miejsce znalezienia toporka oznaczono czarnym punktem. Zobrazowanie ALS za: <geoportal.gov.pl> [dostęp: 23 VI 2023]

Fig. 2. LIDAR ALS image of the coastline near Łukęcina. The probable discovery site is marked with a black dot. ALS images after: <geoportal.gov.pl> [accessed: 23 VI 2023]



Ryc. 3. Łukęcin, toperek z poroża. Fot. M. Adamczyk  
Fig. 3. Łukęcin, antler axe. Photograph by M. Adamczyk

## Literatura

- Berlekamp H. 1957. Zur Frage des Mesolithikums auf der Insel Rügen. *Forschungen für Vor- und Frühgeschichte* 2. *Varia Praehistorica*, 41–51.
- Borkowski J., Kuczkowski A. 2011. *Cussalyn – Cößlin – Koszalin. Źródła archeologiczne do dziejów Koszalina*. Koszalin. Koszalińskie Zeszyty Muzealne, Seria B-VIII: Archeologia 1.
- Ilkiewicz J. 2011. Narzędzia z poroża jeleniowatych z Pobrzeża Koszalińskiego. *Materiały Zachodniopomorskie* NS 6/7, 15–42.
- Janke W. 2002. Glacial and coastal geomorphology of eastern Rügen Island. W: R. Lampe (Ed.), *Holocene Evolution of the South-Western Baltic Coast – Geological, Archaeological and Palaeo-environmental Aspects*. Greifswald, 21–25. Greifswalder Geographische Arbeiten 27.
- Kowalski K., Kozłowska D. 2020. Zabytki archeologiczne z XIX-wiecznej kolekcji Stowarzyszenia Naukowego w Koszalinie w zbiorach Muzeum Narodowego w Szczecinie. W: A. Kasprzak, A. Kuczkowski, M. Krzepkowski (red.), *Archaeologia Pomoranica Musealia. Studia z okazji 80. urodzin Ignacego Skrzypka*. Koszalin, 515–544.
- Petsch W. 1928. *Die Steinzeit Rügens*. Greifswald. Mitteilungen aus der Sammlung vaterländischer Altertümer der Universität Greifswald 3.
- Stubenrauch A. 1909. Die Sammlung des wissenschaftlichen Vereins in Köslin. *Monatsblätter der Gesellschaft für Pommersche Geschichte und Altertumskunde* 23/7–8, 97–101.

dr Michał Adamczyk  
Muzeum Narodowe w Szczecinie  
m.adamczyk@muzeum.szczecin.pl  
ORCID: 0000-0002-9996-578X