

Dorota Kozłowska, Iwona Teul

## **Dawne odkrycie grobu szkieletowego z wczesnej epoki brązu w Drzeninie. Aspekt archeologiczno-antropologiczny**

**Old discovery of an Early Bronze Age inhumation grave in Drzenin.  
Archaeological and anthropological aspect**

**Abstract:** At the end of the 19<sup>th</sup> century an inhumation was found in the town of Drzenin. Preserved archaeological data indicate the discovery should be associated with the Early Bronze Age. An anthropological analysis of the discovered bones was carried out in 2023.

**Abstrakt:** Pod koniec XIX wieku w Drzeninie odkryto pochówek. Dane archeologiczne wskazują, że odkrycie należy wiązać z wczesną epoką brązu. Analizę antropologiczną kości odkrytych w grobie przeprowadzono w 2023 roku.

**Keywords:** Drzenin, inhumation grave, pin with a conical pierced head, Early Bronze Age, anthropological analysis of bones

**Słowa kluczowe:** Drzenin, grób szkieletowy, szpila ze stożkową przekłutą główką, wczesna epoka brązu, badania antropologiczne kości

W związku z realizacją pracy pt. „Początki epoki brązu w strefie dolnej Odry. Katalog znalezisk” (Kozłowska, w druku) grób z Drzenina poddano niezbędnej weryfikacji pod kątem zawartości i budowy oraz, co istotne, podjęto analizę antropologiczną zachowanych kości. W artykule zaprezentujemy szerzej wyniki tych badań, ale najpierw przypomnimy historię odkrycia grobu i jego kontekst archeologiczny.

### **Wprowadzenie (historia odkrycia i jego kontekst archeologiczny)**

Drzenin (dawniej *Neuhaus*, *Kreis Greifenhagen*) to niewielka osada położona we wschodniej części gminy Gryfino (ryc. 1). Odsłonięcie przedmiotowego obiektu na gruntach miejscowości miało miejsce w marcu 1893 roku podczas prac w obrębie żwirowni położonej na wzniesieniu opadającym w stronę dawnego jeziora i należącej do majątku rodziny Zelter. Tuż po całkowitym odkopaniu zawartość grobu uległa rozproszeniu i tylko częściowo została odzyskana. Robotnicy oddali kości, natomiast szpila i nóż – stanowiące pośmiertne dary

– bezpowrotnie zaginęły. Szczątki kostne przywiózł do zbiorów Towarzystwa Historii Pomorza i Starożytności w Szczecinie (*Gesellschaft für Pommersche Geschichte und Altertumskunde in Stettin*)<sup>1</sup> student Albrecht Bethe; on też opisał obiekt i układ znajdujących się w nim przedmiotów oraz resztek dwóch ludzkich szkieletów. Relacja ta – w formie odręcznej notatki oraz szkicowego rysunku grobu (z dużym prawdopodobieństwem sporządzonego na miejscu odkrycia) i osobno szpila – znajduje się w Archiwum Dawnym MNS (teczka 332; ryc. 2). Na podstawie tego odręcznego zapisu pojawiły się pierwsze publikowane informacje o pochówku („Nabytki” 1893, 96, nr 9; Stubenrauch 1894, 19–20; por. Kersten 1958, 62, nr 599, tabl. 59).

Grób miał kształt owalnej jamy, przypuszczalnie wielkości 120–130 × 80 cm, zorientowanej wzdłuż osi E-W<sup>2</sup>. Wypełniały go dwa poziomy bruku kamiennego przedzielone warstwą ciemnej ziemi, w której znajdowały się niespalone kości oraz wspomniany nóż i szpila z brązu. Albrecht Bethe pojawił się na miejscu tuż po dokonanych odkryciach. W ziemnym wypełnisku niezniszczonej części grobu natrafił tylko na kilka kości, natomiast wśród resztek szkieletu, który otrzymał od robotników, zidentyfikował dwóch osobników. Na podstawie pomiarów górnej części czerepu<sup>3</sup> stwierdził, że bez wątpliwości zachowany fragment czaszki należał do mężczyzny. Poza tym rozpoznał żuchwę, fragment kości ramiennej<sup>4</sup> i kręgi z kręgosłupa<sup>5</sup>. Z pozostawionego rysunku wynika także, że przynajmniej jeden zmarły skierowany był głową w stronę zachodnią. Odkryty w grobie nóż został określony jako wąski; A. Bethe nie mógł powiedzieć nic więcej na jego temat (Stubenrauch 1894, 20; por. Gedl 1984, 69, nr 210). Naszkicował jedynie przedmiot w obrębie obiektu – w miejscu, które wskazywali mu najpewniej robotnicy (ryc. 2). Drugi zabytek to szpila o długości 24,7 cm z dużą stożkową i przekłutą główką (Gedl 1983, 34, nr 87, tabl. 4; Blajer 1990, 73). Szpile tego typu nie są same w sobie dobrymi datownikami (Gedl 1983, 35). Chronologię okazu z Drzenina można próbować uściślić pośrednio,

<sup>1</sup> Znaleźisku nadano sygnaturę 3648.

<sup>2</sup> Rozmiary grobu można szacować na podstawie szkicowego rysunku – jedyne, jaki istnieje. Przy założeniu, że A. Bethe wykonał go w najczęściej stosowanej skali 1:10 lub 1:20, grób mógł mieć wymiary około 130 × 80 cm lub 260 × 160 cm (Archiwum Dawne Działu Archeologii MNS, teczka 332; zob. ryc. 2).

<sup>3</sup> Jak wynika z opisu (Stubenrauch 1894, 20), A. Bethe zmierzył na podstawie dwóch kawałków czerepu największą długość czaszki (G-OP, *glabella-opisthokranion*) i największą jej szerokość (*eu-eu-erion-aurion*), obliczając wskaźnik szerokościowo-długościowy, który wyniósł 80. Badacz nie podał jednak, według jakiej klasyfikacji określił ten wskaźnik i co on oznacza.

<sup>4</sup> Wśród zachowanych kości nie natrafiono na kość ramieniową, zamiast niej zidentyfikowano nasadę kości udowej (por. analiza poniżej).

<sup>5</sup> Odkryte w grobie z Drzenina niespalone kości ludzkie znajdują się pod numerem inwentaryzacyjnym MNS/A/12318.

odwołując się do czterech bardzo podobnych szpil, które wystąpiły w skarbie przedmiotów brązowych z miejscowości Steklno, gm. Gryfino na Pomorzu. Depozyt ten Marek Gedl łączył ogólnie z początkiem II okresu epoki brązu (Gedl 1983, 36), natomiast Wojciech Blajer umieszczał go w grupie zespołów typu Czeszewo i datował na fazę przejściową BA2/B1, określaną też jako faza BA3, mającą związek z zespołami typu Bühl-Ackenbach w Dorzeczu górnego Dunaju i Renu (Blajer 1990, 14–15, 87; 2001, 318, przypis 206). Pokrywałoby się to częściowo z końcem fazy Br. IB na Pomorzu, której ramy czasowe zostały zakreślone między 1700 a 1600 BC (Czebreszuk, Kozłowska-Skoczka 2008, 33, tab. 6), a w części obszaru północnych Niemiec z przełomem faz PIB/PIIA (por. Rassmann 1993, 50, 70, ryc. 30). Datowanie to bez wątplenia winno być zweryfikowane przy pomocy pomiarów <sup>14</sup>C.

## **Analiza antropologiczna kości**

Fragmenty kości pochodzą ze szkieletu dwóch osobników płci męskiej w wieku 16–18 (*Juvenis*) i 30–35 lat (*Adultus*).

### **Osobnik 1 (ryc. 3 i 4)**

Ze szkieletu bardzo młodego mężczyzny zmarłego przed 18. rokiem życia zachowała się tylko nasada kości udowej prawej. Dystalna część kości udowej charakteryzuje się dużym stopniem fosylizacji.

Nasada jest bardzo masywna i duża jak na młody wiek – jej szerokość to 94,7 mm. Na podstawie pomiarów fragmentów kości (por. Piontek 1985) wysokość ciała oszacowano na 171–175 cm. Na powierzchni stawowej bocznej i przyśrodkowej kłykcia oraz powierzchni rzepkowej, a także w obrębie dołu międzykłykciowego nie stwierdzono żadnych zmian zwyrodnieniowo-przeciążeniowych.

### **Osobnik 2 (ryc. 5–9)**

Był to mężczyzna zmarły w przedziale wieku 30–35 lat. Zachowały się fragmenty szkieletu osiowego: cztery z czaszki oraz kręgosłupa z odcinka lędźwiowego kręgosłupa. Stan zachowania kości średnio dobry. Fragmenty te charakteryzuje bardzo zaawansowany stopień fosylizacji, duża masywność oraz grubość ścian.

Największy zachowany fragment z części mózgowej czaszki rozpoznano jako odłam części środkowej łuski kości potylicznej. Z bardzo dobrze wykształconą i silnie zaznaczoną guzowatością potyliczną zewnętrzną, kresami karkowymi górną i dolną oraz grzebieniem potylicznym zewnętrznym. Są to cechy morfologiczne bardzo wyraźnie wskazujące na płć męską.

Dwa pozostałe zachowane fragmenty to odłamy z kości ciemieniowej oraz łuski kości skroniowej prawej. Oba odłamy kostne charakteryzują się dużą masywnością oraz grubością ścian 6–7 mm. Na ułamku z kości ciemieniowej zachował się fragment szwu strzałkowego ze średnio zaawansowaną obliteracją, szew zarastający od wewnątrz, półotwarty od zewnątrz. Wskazuje to na kategorię wieku dorosły (*Adultus*) powyżej 30 lat.

Ostatni fragment z zachowanych kości czaszki mężczyzny to część trzonu żuchwy, która przetrwała bez części bocznych trzonu, gałęzi i wyrostków. Analizowany ułamek trzonu jest masywny, wysoki, z bardzo wyraźną bródką i masywną krawędzią dolną (patrz schemat poniżej).

Schemat układu zębów w żuchwie: numery – zęby zachowane w zębodołach, X – niezachowane, 0 – zagubione pośmiertnie, R – żuchwa:

<b>żuchwa</b>	X	X	X	0	0	43	R	41	0	32	33	34	35	X	X	X
---------------	---	---	---	---	---	----	---	----	---	----	----	----	----	---	---	---

W widocznych zębodołach brak jest śladów obliteracji, które świadczyłyby o ubytkach przeżyciowych (utracie zęba przed śmiercią lub we wcześniejszym okresie życia). Brak na zachowanych zębach ubytków próchnicowych, kamienia nazębnego, śladów po chorobach przyzębia. Na kle widoczna jest słaba hipoplazja szkliwa. Szkliwo na powierzchni koron zębów odznacza się małym stopniem starcia.

Z części postkranialnej (szkieletowej) zachował się niekompletny pierwszy kręg lędźwiowy. Na rycinie 9 czerwonym okręgiem zaznaczono zmiany o charakterze zwyrodnieniowym w postaci guzków Schmorlla.

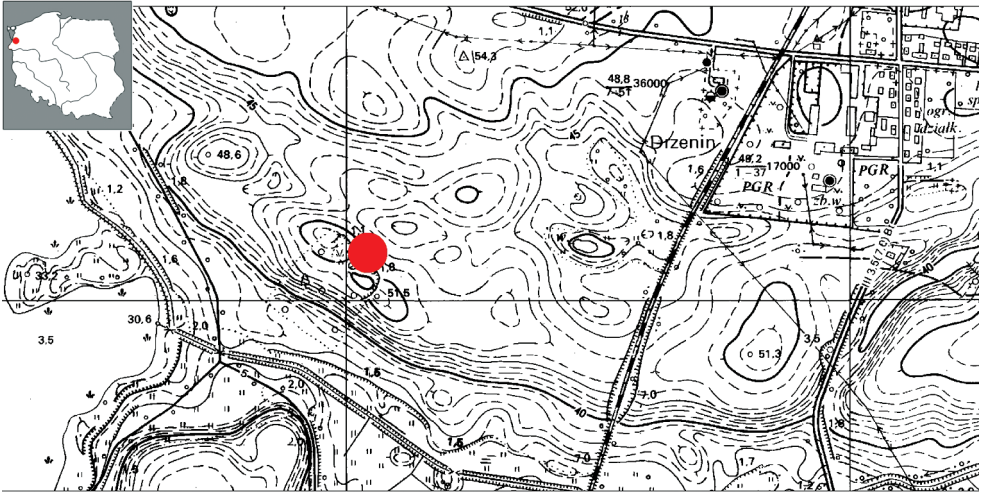
## Wnioski

Przeprowadzona analiza osteobiograficzna fragmentów kości ludzkich pochodzących ze szkieletów dwóch mężczyzn była próbą odtworzenia przebiegu ich życia. Historia tych osobników jest zarazem składową historią życia grupy, w której egzystowali. Badania zmierzały do wykazania zależności ich stanu biologicznego, kondycji zdrowotnej od uwarunkowań środowiskowych i społeczno-ekonomicznych (Larsen 2015). Porównując frekwencje zmian o charakterze zwyrodnieniowo-zniekształcającym, urazów, zmian o charakterze zapalnym, śladów zaburzeń metabolicznych (hipoplazja szkliwa), schorzeń narządu żucia (próchnica, kamień nazębny, ropnie, przetoki okołowierchołkowe korzenia), stwierdzono:

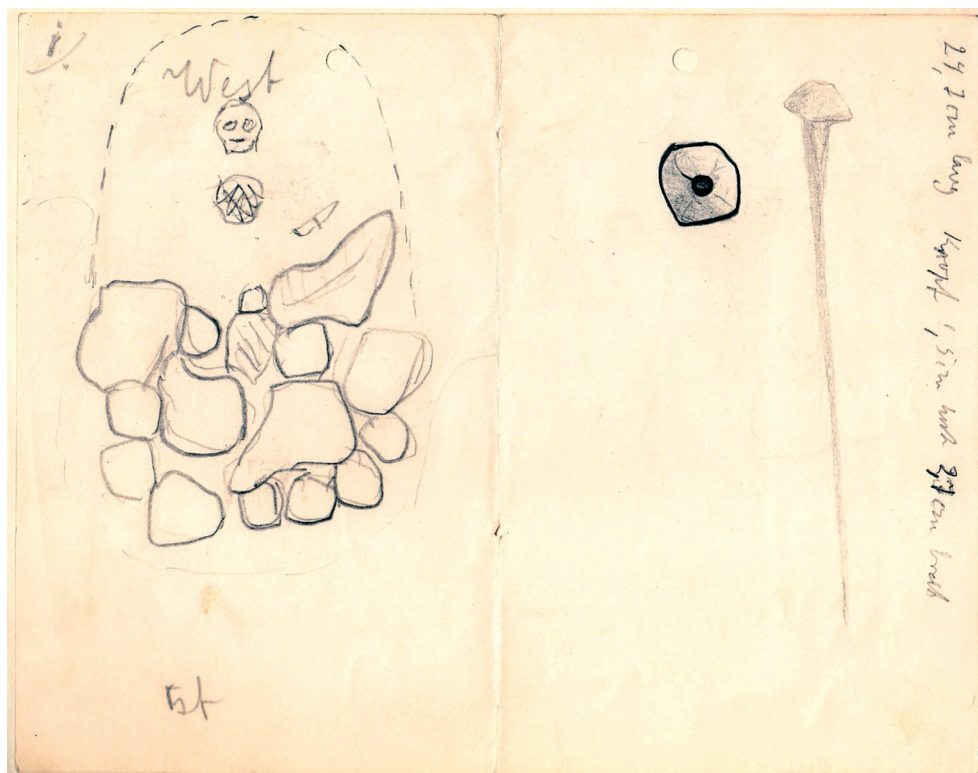
- zmiany o charakterze zwyrodnieniowym w postaci guzków Schmorlla, potwierdzające u mężczyzny w wieku 30–35 lat aktywność fizyczną i określony rodzaj wykonywanej pracy (wysiłkowa, np. dźwiganie);
- widoczną na kle hipoplazję szkliwa, która powstaje w czasie zaburzenia procesu amylogenezy; jej pojawienie się mogło być spowodowane

- awitaminozą, chorobami wieku dziecięcego lub ogólnie niedożywieniem (Buikstra 2023; Steckel *et al.* 2005; Larsen 2015); hipoplazja ma charakter liniowy i nie jest intensywna, co świadczy o tym, że i stres żywieniowy w dzieciństwie tego mężczyzny nie był długotrwały ani intensywny;
- brak próchnicy i ubytków przeżyciowych, co wskazuje na ogólnie dobry stan zdrowia i warunków higienicznych;
  - dużą, masywną nasadę dalszej kości udowej bardzo młodego mężczyzny, która pozwoliła na rekonstrukcję przeżyciowej wysokości ciała (171–175 cm); jest to bardzo ważny miernik – dobrego w tym wypadku – stanu zdrowia; istnieje też zależność między wysokością ciała a statusem społeczno-ekonomicznym; oczywiście, wpływ na osiąganą wysokość ciała mają z jednej strony geny, z drugiej środowisko, w jakim organizm dorasta; chociaż młody mężczyzna zmarł wcześniej, to jego wysokość ciała może świadczyć o dostępie do odpowiedniej ilości i rodzaju żywności; może sugerować również dobry status społeczno-ekonomiczny (Buikstra 2023).

Wyniki przeprowadzonej analizy antropologicznej warto byłoby wzbogacić analizą stabilnych izotopów, co umożliwiłoby poznanie strategii żywieniowej obu mężczyzn i całej populacji pradziejowej, z której pochodzili.

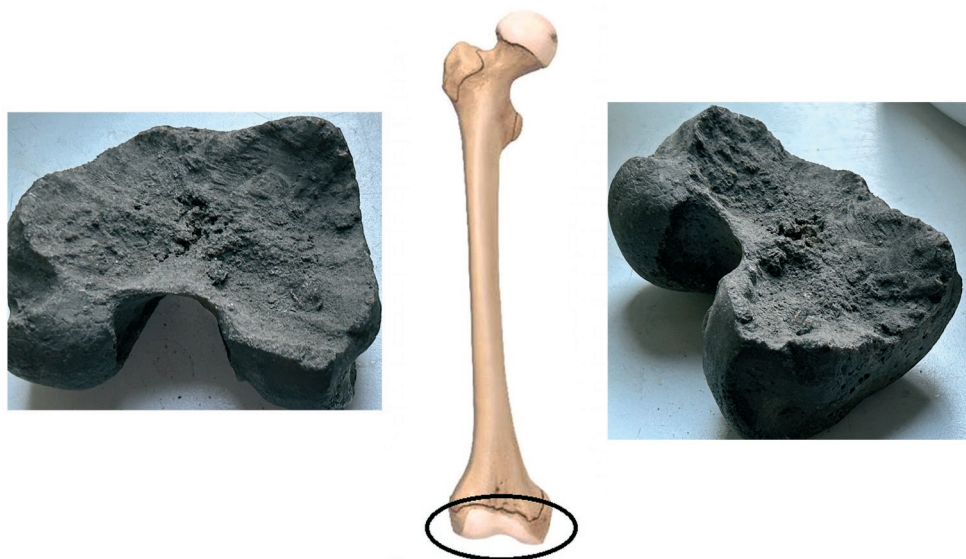


Ryc. 1. Położenie miejscowości Drzenin, gm. Gryfino, woj. zachodniopomorskie. Czerwony punkt wskazuje prawdopodobną lokalizację grobu odkrytego w 1893 r. Oprac. D. Kozłowska  
Fig. 1. Location of Drzenin, Gryfino commune, West Pomeranian Voviodeship. The probable location of the grave discovered in 1893 is marked with a red point. Prepared by D. Kozłowska



Ryc. 2. Drzenin, gm. Gryfino. Jedyńy istniejący szkic grobu oraz szpili wykonany przez A. Beh-tego w 1893 r. Archiwum Dawne MNS, teczka nr 332

Fig. 2. Drzenin, Gryfino commune. The only existing sketch of the grave and the pin made by A. Behte in 1893. The Old Archive of the National Museum in Szczecin, folder No. 332



Ryc. 3. Drzenin, gm. Gryfino. Grób z 1893 r. Osobnik 1 (mężczyzna w wieku 16–18 lat): schemat kości udowej z niezrośniętymi nasadami oraz zdjęcia zachowanej nasady dalszej z prawej kości udowej. Fot. I. Teul

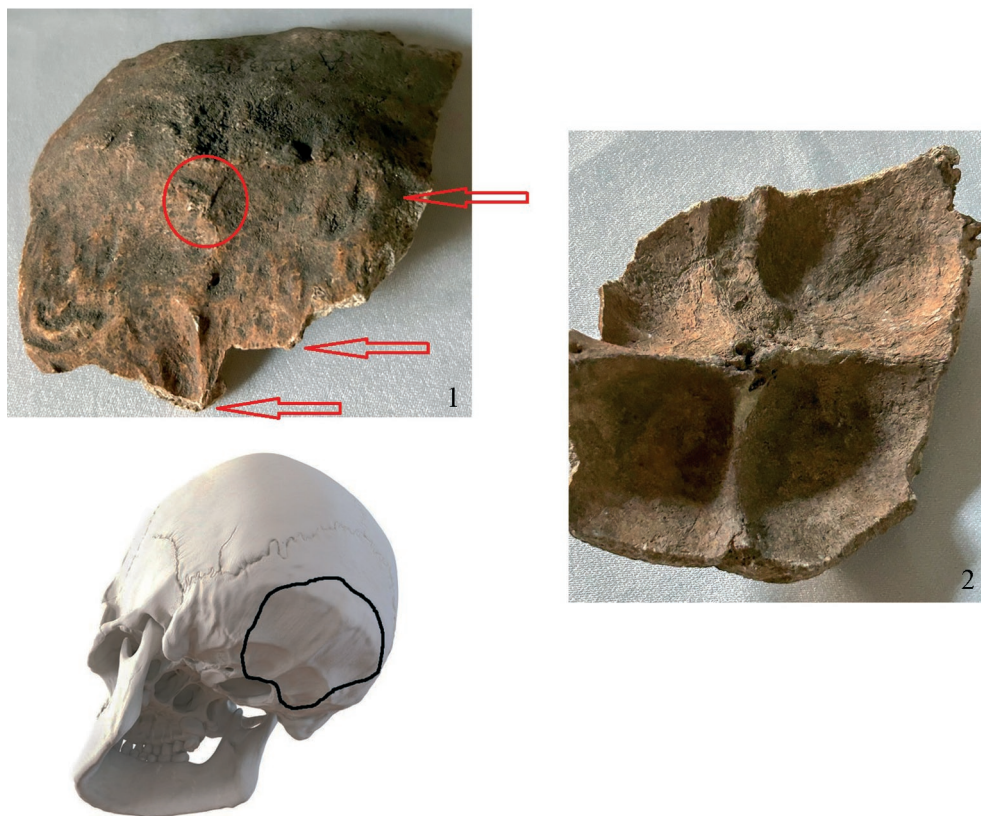
Fig. 3. Drzenin, Gryfino commune. The grave discovered in 1893. Individual 1 (male age 16–18): diagram of a femur with unfused epiphyses and photographs of a right distal femoral epiphysis. Photograph by I. Teul





Ryc. 4. Drzenin, gm. Gryfino. Grób z 1893 r. Osobnik 1: nasada dalsza z powierzchniami stawowymi na kłykciach bocznym i przyśrodkowym oraz dół międzykłykciowy bez zmian zwyrodnieniowych i przeciążeniowych oraz okostnowych. Fot. I. Teul

Fig. 4. Drzenin, Gryfino commune. The grave discovered in 1893. Individual 1: the distal femoral epiphysis with articular surfaces on the lateral and medial condyles, and the intercondylar notch without degenerative, overload and periosteal changes. Photograph by I. Teul



Ryc. 5. Drzenin, gm. Gryfino. Grób z 1893 r. Osobnik 2 (mężczyzna w wieku 30–35 lat), zachowany fragment z łuski potylicznej na tle modelu czaszki: 1 – zaznaczenie (kolejno od góry do dołu) guzowatości potylicznej zewnętrznej, kres karkowych górnej i dolnej oraz grzebienia zewnętrznego kości potylicznej na czaszce męskiej; 2 – powierzchnia wewnętrzna tego samego fragmentu łuski z widoczną guzowatością potyliczną wewnętrzną oraz bruzdami zatoki poprzecznej oraz grzebieniem potylicznym wewnętrznym. Fot. I. Teul

Fig. 5. Drzenin, Gryfino commune. The grave discovered in 1893. Individual 2 (male age 30–35), a preserved fragment of a squamous part of the occipital bone marked on a model of the skull: 1 – marked from top to bottom: the external occipital protuberance, the superior and inferior nuchal lines and the external occipital crest on the male skull; 2 – inner surface of the same fragment of the squamous part of occipital bone with a visible internal occipital protuberance, groove for transverse sinus and internal occipital crest. Photograph by I. Teul



Ryc. 6. Drzenin, gm. Gryfino. Grób z 1893 r. Osobnik 2: 1 – odłam z łuski kości skroniowej prawej (po lewej) i fragment kości ciemieniowej z brzegiem szwu strzałkowego (po prawej); 2 – widok na szew z obliteracją oraz grubość ściany kości sklepienia. Fot. I. Teul

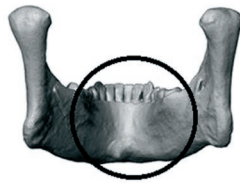
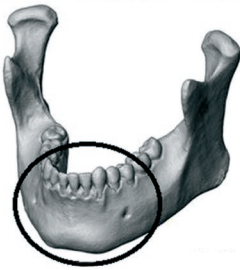
Fig. 6. Drzenin, Gryfino commune. The grave discovered in 1893. Individual 2: 1 – a fragment from the squamous part of the right temporal bone (on the left); a fragment of the parietal bone with the edge of the sagittal suture (on the right); 2 – view of the suture with obliteration and the thickness of the bone wall of the calvaria. Photograph by I. Teul



1



2



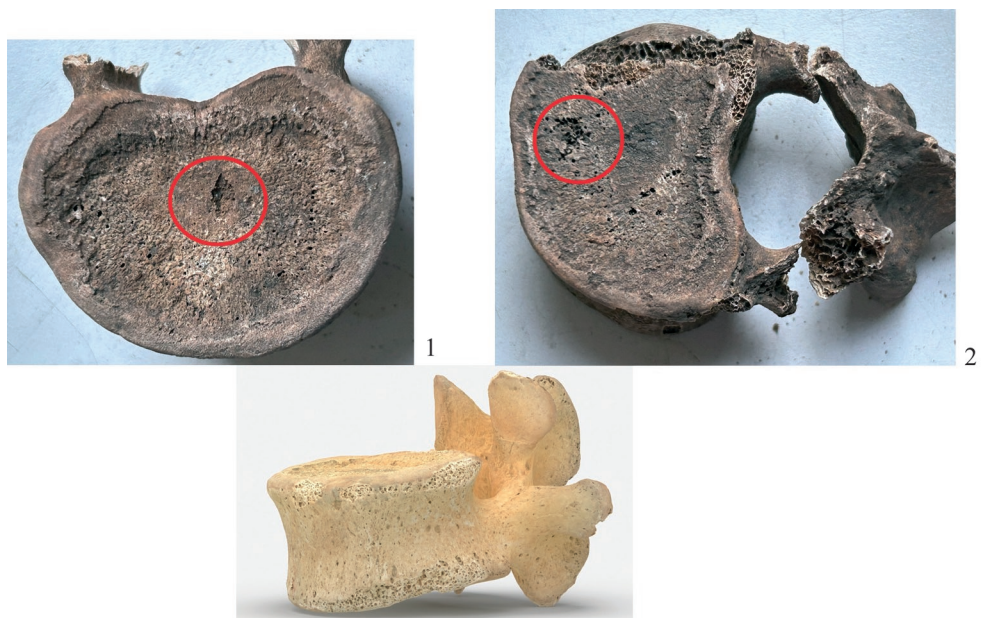
Ryc. 7. Drzenin, gm. Gryfino. Grób z 1893 r. Osobnik 2: stan rzeczywisty zachowania trzonu żuchwy z czaszki na tle schematu całej żuchwy. Fot. I. Teul

Fig. 7. Drzenin, Gryfino commune. The grave discovered in 1893. Individual 2: the actual state of preservation of the mandible body from a skull on a diagram of the complete mandible. Photograph by I. Teul



Ryc. 8. Drzenin, gm. Gryfino. Grób z 1893 r. Osobnik 2: 1 – stan zachowania i starcia zębów w żuchwie z czaszki (dwa siekacze, kły i dwa zęby przedtrzonowe prawe); 2 – hipoplazja liniowa szklista na kły. Fot. I. Teul

Fig. 8. Drzenin, Gryfino commune. The grave discovered in 1893. Individual 2: 1 – state of preservation and abrasion of teeth in the mandible in a skull (two incisors, canines and two right premolars); 2 – linear enamel hypoplasia of a canine. Photograph by I. Teul



Ryc. 9. Drzenin, gm. Gryfino. Grób z 1893 r. Osobnik 2, wygląd kompletnego L1 i stan zachowania kręgu lędźwiowego. Fot. I. Teul

Fig. 9. Drzenin, Gryfino commune. The grave discovered in 1893. Individual 2, the complete L1 vertebra and the state of preservation of the lumbar vertebra. Photograph by I. Teul

## Literatura

- Blajer W. 1990. *Skarby z wczesnej epoki brązu na ziemiach polskich*. Kraków. Prace Komisji Archeologicznej PAN. Oddział w Krakowie 28.
- Blajer W. 2001. *Skarby przedmiotów metalowych z epoki brązu i wczesnej epoki żelaza na ziemiach polskich*. Kraków.
- Buikstra J.E. 2023. *A Companion to Biological Anthropology, Second Edition*. Wiley.
- Czebreszuk J., Kozłowska-Skoczka D. 2008. *Sztylety krzemienne na Pomorzu Zachodnim*. Szczecin.
- Gedl M. 1983. *Die Nadeln in Polen I*. München. Prähistorische Bronzefunde XIII/7.
- Gedl M. 1984. *Die Messer in Polen*. München. Prähistorische Bronzefunde VII/4.
- Kersten K. 1958. *Die Funde der älteren Bronzezeit in Pommern*. Hamburg. 7. Beiheft zum Atlas der Urgeschichte.
- Kozłowska D. w druku. *Początki epoki brązu w strefie dolnej Odry. Katalog znalezisk*. Szczecin.
- Larsen C. 2015. *Bioarcheology: Interpreting behavior from the human skeleton*. Cambridge.
- Martin R., Saller K. 1957. *Lehrbuch der Anthropologie*. Stuttgart.
- „Nabytki” – Zuwachs der Sammlungen, z *Monatsblätter der Gesellschaft für Pommersche Geschichte und Altertumskunde*. Stettin.
- Piontek J. 1985. *Biologia populacji pradziejowych*. Poznań.
- Rassmann K. 1993. *Spätneolithikum und frühe Bronzezeit in Flachland zwischen Elbe und Oder*. Lübsdorf. Beiträge zur Ur und Frühgeschichte Mecklenburg-Vorpommerns 28.
- Steckel R., Larsen C.S., Sciulli P.W., Walker P.L. 2005. *Data collection codebook. The Global History of Health Project*. Columbus: The Ohio State University. <[https://www.researchgate.net/publication/255869694\\_The\\_Global\\_History\\_of\\_Health\\_Data\\_Collection\\_Codebook](https://www.researchgate.net/publication/255869694_The_Global_History_of_Health_Data_Collection_Codebook)> [dostęp: 20 XI 2023].
- Stubenrauch A. 1894. Ein Skelettgrab mit bronzenen Beigaben in Neuhaus, Kr. Greifenhagen. *Monatsblätter der Gesellschaft für Pommersche Geschichte und Altertumskunde* 2, 19–22.

Dorota Kozłowska  
Muzeum Narodowe w Szczecinie  
d.kozłowska@muzeum.szczecin.pl

dr hab. n. med. Iwona Teul  
Pomorski Uniwersytet Medyczny  
iwona.teul@pum.edu.pl  
ORCID: 000-0001-9616-2706