

HISTORIA I ZABUDOWA PARAFII W ŻYCHLINIE

Abstrakt

Kościół parafialny pod wezwaniem św. Piotra i Pawła istniejący w dawnej Wsi Żychlińskiej, w średniowieczu drewniany, zlokalizowany był przy placu targowym. Po powstaniu miasta lokacyjnego wzniesiony został w 1684 r. przy rynku miasta jako murowany i powiększony po raz pierwszy w latach 1772-1782 oraz powtórnie w 1848 r. Późnobarokowy kościół parafialny w Żychlinie, jest przykładem świadomego usytuowania na osi wytyczonej ulicy Łowickiej (obecnie Gabriela Narutowicza). Jego bryła, po zmianie wielkości rynku dawnego miasta lokacyjnego, zamyka perspektywę tej ulicy. Równocześnie ilustruje zmiany przestrzenne jakie dokonały się w okresie ponad 200 lat w jego północnej pierzei: od sytuacji wskazanej w planie miasta lokacyjnego, poprzez wyburzenie jatek na działce dominium, do współczesnej zabudowy Ośrodka Duszpasterckiego z kaplicą św. Maksymiliana Kolbe

Słowa kluczowe: Żychlin, kościół parafialny

1. Historia

Na obszarach ziemi łęczyckiej i sieradzkiej w X-XI wieku, charakteryzującej się dużą gęstością zaludnienia, powstawały różnej wielkości ośrodki życia handlowego – zwłaszcza tam, gdzie istniał gród i gdzie znajdowały się uczęszczane drogi handlowe. W XII wieku istniały już osady targowe, w których okoliczna ludność wymieniała produkty rolne i leśne na towary przywożone przez wędrownych kupców. W takich osadach w pierwszej kolejności budowane były kościoły i klasztory, powstawała wczesnośredniowieczna sieć parafialna ściśle związana z procesami osadniczymi.

Jak dotychczas nie udało się ustalić kiedy dokładnie powstała Wieś Żychlińska. Znaleźiska archeologiczne świadczą jedynie o intensywnym osadnictwie na obszarze okolic Żychlina. Jeden z badaczy zagadnienia – Stanisław Marian Zajączkowski, zalicza wieś do najstarszych osad w prowincji łęczyckiej i wskazuje na możliwość jej powstania w końcu X wieku¹.

Nie mamy także żadnych informacji o początkach parafii żychlińskiej. Wiadomym jest jedynie, że tereny Żychlina i położone w pobliżu należały do archidiecezji gnieźnieńskiej i sąsiadowały z diecezją płocką oraz poznańską, gdyż granice biskupstw na Mazowszu, Kujawach i Wielkopolsce, w tym ziemi łęczyckiej i sieradzkiej, zostały ustalone w XI wieku. Na obszarze tym fundowano nowe kościoły, ale o czasie i okolicznościach ich powstania niewiele możemy powiedzieć. Przekazy historyczne prezentują główne ośrodki życia religijnego takie jak: Płock i Łęczyca czy o mniejszej randze – Łowicz, Sochaczew, Gąbin.

Brak jest dokumentów potwierdzających datę powstania parafii i kościoła żychlińskiego.

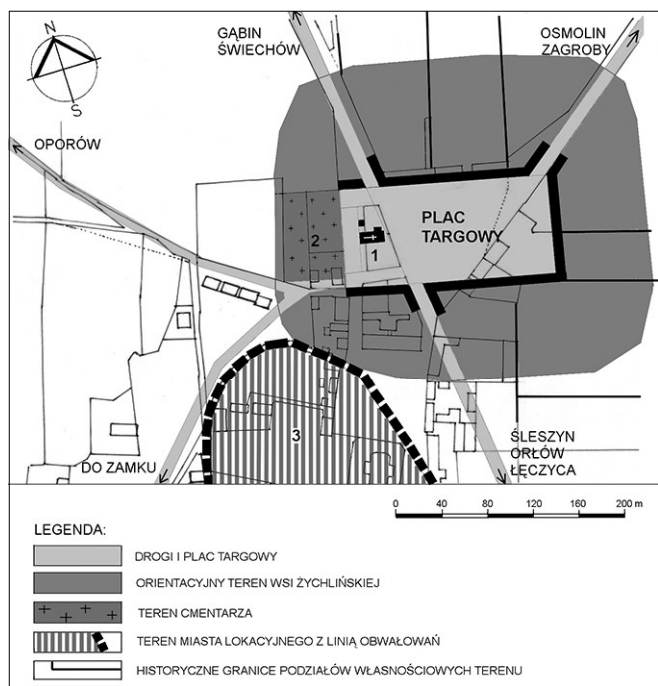
Funkcjonowała ona na pewno przed 1331 r., kiedy świątynia została zniszczona i spalona przez Krzyżaków². Badacz dziejów Żychlina S. M. Zajączkowski wskazuje, że parafię założono w XII wieku, a najpóźniej w pierwszej połowie XIII wieku³. Prawdopodobnym jest, że parafia istniała już przed 1306 r., kiedy to Szymon – sędzia Kujawski, otrzymał od księcia Władysława Łokietka nadanie kilkunastu wsi w ziemi łęczyckiej za utracone majątki na Pomorzu w czasie walk z Krzyżakami⁴. Nadanie to obejmowało wsie: Żychlin, Dobrzelin, Buszków, Zarębów, Śleszyn Wielki, Tomczyce, Pniewo, Sokołówek, Świechów, Rakowiec, Skrzyszew, Raków, Wolę Świechowską (dziś nie istniejącą) oraz część Pleckiej Dąbrowy i obejmowało najprawdopodobniej teren ówczesnej parafii.

Powstanie parafii w sąsiednich miejscowościach datowane jest następująco: w Kutnie na rok 1301, Trębkach 1303, Bedlnie 1308, Gostyninie 1380, Osmolinie 1430, Gąbinie 1222 (pierwsze otrzymanie praw miejskich) i 1439 (po powtórny otrzymaniu praw miejskich), Sannikach 1441⁵.

Według dokumentów Archidiecezji Warszawskiej pierwotny kościół w Żychlinie (drewniany) ufundowany został w 1418 r. przez ówczesnego właściciela dóbr Wojciecha Żychlińskiego⁶ – podkanclerza króla Kazimierza Jagiellończyka i kanonika kościołów katedralnych w Gnieźnie, Krakowie i Poznaniu.

W połowie XIV wieku właściciel Wsi Żychlińskiej i okolicznych ziem sędzia Chwał z rodu Doliwów, pełniący wówczas funkcję wojewody łęczyckiego, uzyskał prawo lokacji nowego prywatnego miasta na terenie swych dóbr⁷. Działo się to prawdopodobnie w latach 1340-1348. Utworzone na prawie chełmińskim miasto Żychlin zostało zlokalizowane na południe od sąsiedniej wsi (rys. 1), na wysoczyźnie

Rys. 1. Żychlin. Rekonstrukcja wczesnośredniowiecznego układu urbanistycznego Wsi Żychlińskiej na podstawie odrysu fragmentu planu z 1869 r.



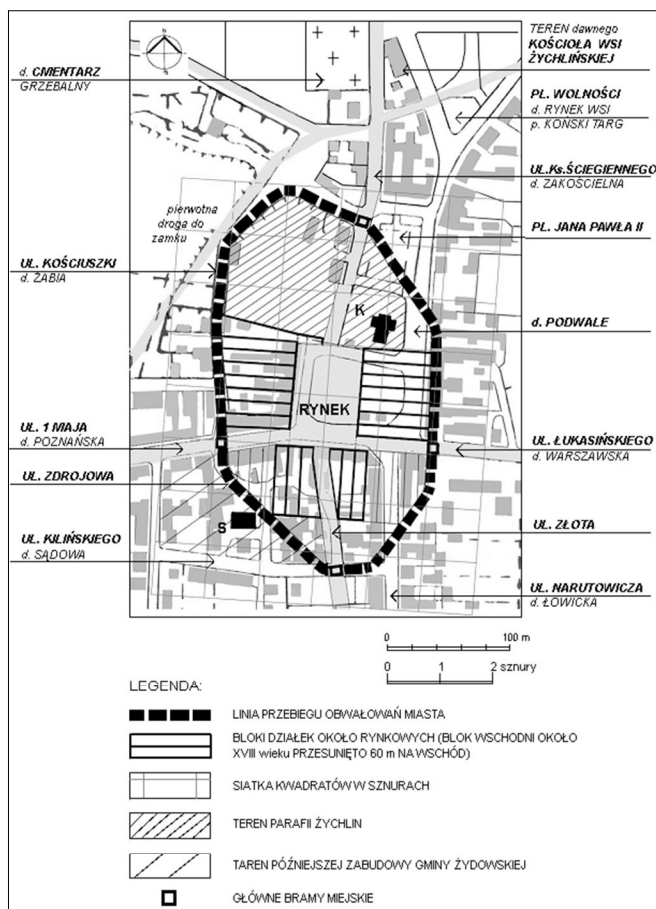
Źródło: Opracowanie autora na podstawie badań Henryka Münch'a i Tadeusza Zagrodzkiego, *Formy wczesnomiejskiego osadnictwa targów w układach urbanistycznych niektórych miast mazowieckich*, Gąbin, Łowicz, Piątek, Tarczyn... [w:] *Kwartalnik Architektury i Urbanistyki*, T. 36, 1991/1992, z. 3, s. 223-241. **1** – stary kościół wsi (drewniany); **2** – cmentarz grzebalny (przykościelny); **3** – teren późniejszego miasta lokacyjnego otoczonego wałami ziemnymi.

z łagodnym, południowym spadkiem do doliny Słudwi i z uwzględnieniem istniejących traktów drogowych. Jego kształt zbliżony do wydłużonego owalu, otoczonego obwałowaniami ziemnymi⁸, zajmował powierzchnię około 6 ha. W centrum znajdował się prostokątny rynek o wymiarach około 13x20 prętów (około 56x86 m), przez który przechodziła główna droga – trakt z Łęczycy do Płocka (rys. 2).

Właściciel miasta lokacyjnego szczerze obdarzył parafię żychlińską, przeznaczając dla niej tereny w północnej części obwałowań. Tereny te zajmujące około 1/3 powierzchni obszaru miasta, usytuowane były w pobliżu – w odległości około 150 m od istniejącego wtedy we Wsi Żychlińskiej, drewnianego kościoła parafialnego i cmentarza grzebalnego. Parafia żychlińska obejmująca miasto i okoliczne wsie liczyła wówczas tj. około 1340 r. (na początku panowania Kazimierza Wielkiego)⁹ 1152 wiernych i obejmowała teren 73,6 km². Należała, podobnie jak parafia oporowska, do gęściej zaludnionych w ziemi łęczyckiej.

W średniowieczu przez większą część XVI wieku parafia żychlińska znajdowała się w granicach

Rys. 2. Żychlin. Rekonstrukcja układu przestrzennego miasta lokacyjnego z połowy XIV wieku na tle współczesnej zabudowy Starego Miasta z lat 80. XX wieku



Źródło: Opracowanie własne

K – kościół murowany (usytuowanie z końca XVIII wieku); **S** – synagoga murowana (usytuowanie XIX wieczne).

diecezji gnieźnieńskiej, archidiaconatu łęczyckiego i dekanatu bedleńskiego. Pod koniec XVI wieku kiedy rozbudowano sieć dekanatów w diecezji gnieźnieńskiej i utworzono dekanat kutnowski, omawiana parafia weszła w jego skład. Podział ten utrzymał się do 1818 r. W 1520 r. do parafii żychlińskiej należało miasto i podmiejskie wsie oraz przysiółki: Dobrzelin, Rakowiec, Przykuty, Raków, Dobrów, Skrzyszew podwójny, Buszków podwójny, Marszewa, Chochołów, Guminów, Żabików, Sokołów i Wola opuszczona oraz Kamieńczyk¹⁰. Do 1576 r. na terenie parafii powstały jeszcze wsie Pasieka i Budzyń. W kościele było 3 księży, a parafia płaciła kwotę 8 skojców świętopietrza, gdy Oporów 4 skojce, a Kutno 2 skojce¹¹. W 1649 r. utworzono przy niej kolegium mansonarzy¹².

W XVII i XVIII wieku Żychlin był największym skupiskiem ludności parafii i wynosił około 1/6 liczby wiernych. Proboszcz należał do najbogatszych ludzi w mieście. Źródłem jego dochodów była posiadana

ziemia, a także zyski z produkcji alkoholu (w 1775 r. produkował 125 beczek piwa). Mimo to, jak stwierdzono podczas wizytacji parafii w latach 60. XVIII wieku, kościół ubożał i chylił się ku upadkowi, a parafia w 1772 r. liczyła 1782 wiernych. Należały do niej wówczas: Budzyń, Buszków, Buszkówek, Chochołów, Dobrów, Dobrzelin, Kaczkowizna, Kamieniec, Kędziory, Kopiec, Leśne, Marszówka, Orątki, Pasieka, Przykuty, Raków, Rakowiec, Sędki, Skrzyszewy, Skrzyszewki, Wola Plebańska, Wymystów, Zagroby, Żabików i miasto Żychlin¹³.

Ksiądz Marian Stefanowski na podstawie dokumentów archiwalnych Archidiecezji Warszawskiej, z którymi zapoznał się przed II wojną światową, a które spłonęły w 1944 r., w opracowanym Katalogu Archidiecezji Warszawskiej z roku 1935, pisze, że *Kościół drewniany p.w. Świętych Piotra i Pawła (w Żychlinie) uposażony został w r. 1418 oraz że Następny kościół murowany pod tym samym tytułem powstał w r. 1684, raz powiększony w r. 1782, powtórnie w 1848 r., tym razem staraniem ks. Walentego Kondrackiego*¹⁴. Oznacza to, że metryka kościoła murowanego na terenie miasta lokacyjnego jest starsza niż dotychczas przyjmowano. Fakt ten częściowo potwierdzają informacje zawarte w „Liber beneficiorum archidiecezji gnieźnieńskiej” J. Łaskiego z roku 1880¹⁵.

Dzięki staraniom proboszcza Piotra Sulimy oraz darowanym funduszom Józefa Sołłhuba (1709-1781), wojewody witebskiego i jego żony Antoniny ks. Ogińskiej – właścicieli tak Żychlina jak i sąsiedniego Oporowa, w 1772 r. na nowym terenie miasta lokacyjnego, przy głównym rynku, który został powiększony do rozmiarów około 20x26 prętów (ok. 86x113 m)¹⁶, rozpoczęto rozbudowę murowanego kościoła. Prace budowlane trwały 10 lat i zostały ukończone z funduszy nowego właściciela miasta i okolicznych dóbr Tomasza Tadeusza Prusaka (1724-1808), który w 1777 r. odkupił od J. Sołłhuba posiadłości ziemskie. Proboszczem wówczas był ks. Stanisław Kostka Łącki. Uroczysta konsekracja powiększonego kościoła pod wezwaniem św. Piotra i Pawła nastąpiła 29 czerwca 1782 r., w dzień patronów kościoła, z udziałem dostojnych gości – biskupa plockiego Michała Jerzego ks. Poniatowskiego (brata króla), wojewody rawskiego Bazylego Walickiego, przeorów z Oporowa (zakon Paulinów) i Szczawina (zakon Kapucynów), okolicznej szlachty i parafian.

W 1780 r. arcybiskup gnieźnieński Prymas Polski Antoni Ostrowski wyraził zgodę na odbudowę synagogi należącej do mieszkających w mieście Żydów. Świątynia ta miała być wzniesiona jako drewniana w miejscu odległym od kościoła parafialnego

(około 200 m). Za pozwolenie to Żydzi zobowiązani byli płacić corocznie miejscowemu proboszczowi Stanisławowi Łąckiemu dwa dukaty węgierskie i przekazywać jeden kamień łaju na świecę¹⁷.

W 1818 r. na mocy bulli papieża Piusa VII zreorganizowano administrację kościelną na ziemiach polskich. Parafia żychlińska znalazła się wówczas w archidiecezji warszawskiej, dekanacie kutnowskim (zlikwidowano archidiakonaty). W 1817 r. rząd Królestwa Polskiego oddał wszelkie fundusze i budowle kościelne pod opiekę Komisji Obrządków Religijnych i Oświecenia Publicznego. Powołała ona w każdej parafii dozory kościelne składające się z plebana, kolatora i trzech właścicieli ziemskich wybieranych przez parafian na 6 lat. Dozory kościelne sprawowały opiekę nad stanem kościołów i cmentarzy oraz zabudowań parafialnych (istniały do początków XX wieku). Kolatorami kościoła parafialnego byli właściciele dóbr żychlińskich Prusakowie, tak w Żychlinie, jak i pobliskim Śleszynie oraz Sannikach.

W 1828 r. Aleksander Prusak – kolator kościoła, wystawił własnym kosztem murowaną dzwonnice wraz z trzema nowymi dzwonami i jednym starym oraz drewniano-murowane ogrodzenie kościelne. W 1848 r. żona Aleksandra Prusaka – Marianna, wykonując testament zmarłego rok wcześniej męża, dobudowała własnym kosztem prezbiterium z grobem rodzinnym w podziemiu oraz nową zakrystią i skarbcem¹⁸. Głównym organizatorem budowy był ówczesny proboszcz parafii ks. Walenty Kondracki piastujący to stanowisko przez 39 lat począwszy od 1838 r., równocześnie przyjaciel rodziny Prusaków – udzielający im ślubów, chrztów i ostatniej posługi.

Podjęta w latach 30. XIX wieku przebudowa i porządkowanie zabudowy miasta spowodowała w 1824 r. przeniesienie ze względów sanitarnych istniejącego cmentarza katolickiego z centrum na zachód od miasta. Cmentarz ten zlokalizowany przy starej drodze do Oporowa został w 1853 r. powiększony o dwie morgi. Na początku XIX wieku (1820 r.) utworzono także cmentarz żydowski przy obecnej ul. Łukasińskiego, a 30 lat później (podczas epidemii w 1852 r.) cmentarz choleryczny w północnej części miasta. Na cmentarzu katolickim rodzina Orsettich, właścicieli dóbr sąsiedniego Dobrzelina, zbudowała w 1849 r. okrągłą kaplicę grobową (obecnie nie istniejącą)¹⁹.

W końcu XIX wieku pozycja proboszcza uległa osłabieniu, gdyż utracił on dobra Wola Popowa liczące wówczas 15 włók ziemi (około 269,3 ha), rozparcelowane w 1913 r. Parafia żychlińska liczyła wówczas 8600 dusz (1906 r.).

Skromny kościół parafialny prawdopodobnie nie zadowalał ambicji ówczesnego proboszcza i dozoru

kościelnego, gdyż w 1910 r. zlecieli opracowanie jego przebudowy warszawskiemu architektowi Jarosławowi Wojciechowskiemu (1874-1942), profesorowi konserwacji zabytków architektury Politechniki Warszawskiej. Opracował on projekt, który przewidywał przebudowę i rozbudowę naw bocznych świątyni, przekrycie ich sklepieniem krzyżowym, zmianę kształtu dachów, budowę nowej wieżyczki na skrzyżowaniu transeptu połączeni dachowych oraz nowy wygląd fasady z wysoką ponad 30-metrową wieżą. Projekt został akceptowany 20 października 1911 r. przez władze architektoniczno-budowlane powiatu kutnowskiego, lecz jego realizacja nie miała miejsca (prawdopodobnie ze względu na wybuch I wojny światowej)²⁰. W czasie wojny kościół nie został zniszczony, a w 1920 r. wymieniono w nim jedynie więźbę dachową i usunięto wieżyczkę z sygnaturką oraz ustawiono na cokołach elewacji rzeźby św. Piotra i Pawła.

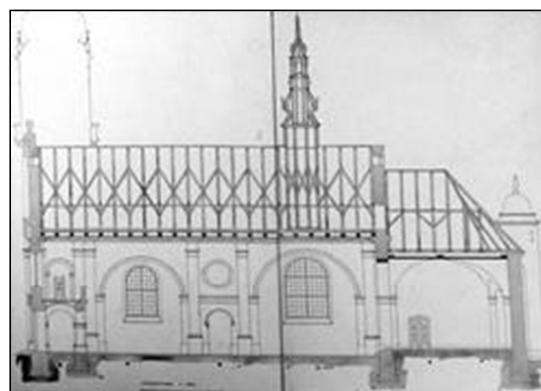
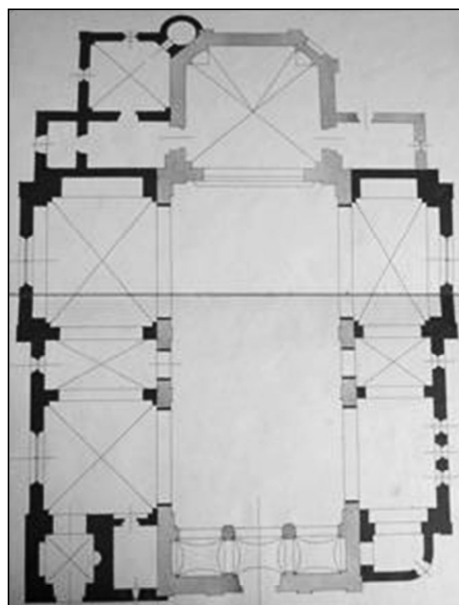
Podczas II wojny światowej w kościele parafialnym p.w. św. Piotra i Pawła od września do grudnia 1939 r. funkcjonował szpital polowy przeznaczony dla polskich jeńców wojennych. Ostatnia msza została odprawiona 18 maja 1941 r. Niemcy zamknęli kościół, który zrabowali i zamienili na magazyn zboża oraz rozebrali ogrodzenie i nagrobki na cmentarzu przykościelnym. Na terenie plebani urządzono posterunek celny oraz placówkę Centrali Przesiedleńczej. Podczas wyzwania miasta w 1945 r. uszkodzona została górna część fasady. 10 lutego kościół został otwarty oraz przystąpiono do jego remontowania.

W latach 60. i 70. ubiegłego wieku budynek kościoła systematycznie odnawiano i modernizowano. W maju 1980 r. parafia otrzymała zezwolenie na jego rozbudowę i rozpoczęła prace przygotowawcze do budowy nowego Ośrodka Duszpasterskiego.

21 listopada 1982 r., podczas uroczystości 200. rocznicy konsekracji kościoła parafialnego, kardynał Józef Glemp Prymas Polski poświęcił plac pod budowę Ośrodka Duszpasterskiego – Domu im. Jana Pawła II „TOTUS TUUS” i rozpoczęto jego wznoszenie według projektu architektów warszawskich Krzysztofa Chwaliboga i Ryszarda Girtlera. Prace budowlane trwały od 1984 do 1992 r. W końcu maja 1984 r. uroczystie poświęcono i wmurowano kamień węgielny przywieziony z Bazyliki Grobu Pańskiego w Jerozolimie, a we wrześniu 1987 r. została oddana do użytku część katechetyczna ośrodka. W czerwcu 1992 r. w budynku zamieszkali księża wikariusze oraz przekazano część administracyjną z archiwum, kancelarią i salą widowiskową.

20 września 1992 r. ordynariusz Diecezji Łowickiej biskup Alojzy Orszulik poświęcił Kaplicę św. Maksymiliana Kolbe, a w 100-lecie jego urodzin

Rys. 3. Projekt przebudowy kościoła św. Piotra i Pawła z 1911 r. wykonany przez arch. Jarosława Wojciechowskiego – rzut, przekrój i elewacja frontowa od strony rynku (zbiory WUKZ Skierniewice). Fot. B. Popławski



tj. 23 marca 1994 r. procesyjnie sprowadzono z Niepokalanowa relikwie Świętego. W 1995 r. w Domu im. Jana Pawła II otwarto publiczną Bibliotekę Parafialną²¹.

Obecnie do parafii żychlińskiej należą miasto Żychlin i wsie: Budzyń, Buszków Dolny i Górny, Chochołów, Dobrzelin (poprzednio Dobrzelin Wieś, Dobrzelin Cukrownia, Dobrzelin Parcel, Kasztanówka, Marianka), Grabie, Grabów (poprzednio Grabów, Bielice, Janki, Halinek, Pniewskie Górki, Grabówek) Kozanki, Orątki, Pasieka, Podatkówek, Raków, Rakowiec, Sętki, Skrzyszewy, Sokotówek, Wola Popowa Dolna i Górna, Żabików (dane z 2013 r.). Parafia żychlińska należy do diecezji łowickiej i jest siedzibą dekanatu w skład którego wchodzi 8 parafii: w Bedlnie, Luszynie, Oporowie, Pleckiej Dąbrowie, Suserzu, Śleszynie Trębkach i Żychlinie. Na terenie parafii znajduje się także kaplica p.w. Podwyższenia Krzyża Świętego w Skrzyszewach (powstała w 1934 r.) oraz istniejący przy niej dom zakonny Zgromadzenia Sióstr Franciszkanek Rodziny Maryi.

2. Tereny parafii i ich zabudowa

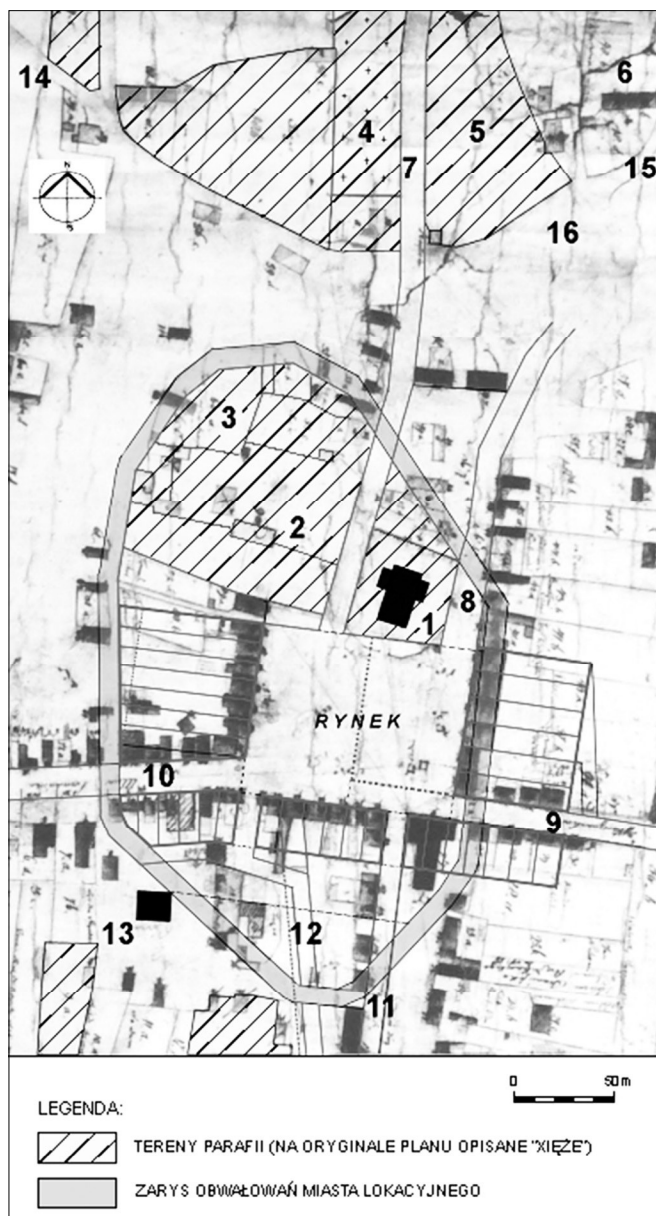
Pierwszy kościół parafialny pod wezwaniem św. Piotra i Pawła Apostołów, powstały prawdopodobnie w końcu XII wieku, usytuowany był w centrum Wsi Żychlińskiej tuż przy placu targowym, wokół którego zgrupowane były domy mieszkalne. Znajdował się po zachodniej stronie placu. Do kościoła przylegał cmentarz grzebalny pod wezwaniem św. Jana (por. rys. 1). Obok przebiegał główny trakt handlowy prowadzący na północ do Świechowa i dalej do Gąbina i Płocka, a na południe do Pniewa, Orłowa i Łęczycy. Kościół był drewniany, zapewne jednonawowy ze stojącą obok dzwonnica. Miejsce jego lokalizacji nie uległo zmianie także po powstaniu miasta lokacyjnego. Odbudowywany po zniszczeniach i odnawiany istniał do końca XVIII wieku. Ten ostatni – czwarty lub piąty kościół drewniany, jednonawowy, wykonany był z rżniętych bali, wymurowany na podmurówce z kamieni i cegły połączonych wapienną zaprawą. Miał wymiary: długość 35 łokci staropolskich (około 20,9 m), szerokość 18 łokci (10,7 m) i wysokość 9 łokci (5,4 m) oraz kryty był gontem²². Obok stała drewniana dzwonnica na podmurówce o długości 5 łokci (3,0 m).

Tereny przyznane kościołowi przez właściciela dóbr znajdowały się na obszarze miasta lokacyjnego przy północnej pierzei rynku (rys. 4). Na początku XVI wieku w posiadaniu probostwa żychlińskiego były: obszar kościoła parafialnego z przyległym cmentarzem w centrum dawnej wsi, a także

obszar ziemi w mieście lokacyjnym określany w dokumencie opisu parafii z około 1520 r. jako „specjalny grunt dla plebani”²³, na którym istniała plebania z ogrodem, stodoła, piwnica i mała sadzawka. Do parafii należały także inne grunty położone obok cmentarza i kościoła przeznaczone dla budynku wikariuszy i szkoły. Poza miastem proboszcz miał także ziemię (naprzeciw gruntów parafialnych), na której znajdowały się dwa zamieszkałe domy (ich mieszkańcy płacili czynsz) oraz ogród i łąkę dochodzącą do koryta rzeki. Ważnym składnikiem majątku parafii była wieś Wola Plebańska (Popowa) wówczas o powierzchni 7 łanów (117,6 ha), którą proboszcz „wypuszczał” w dzierżawę. Została ona подарowana kościołowi w wieczystą dzierżawę przez Tomasza Prusaka w końcu XVIII wieku. Dochody parafii obejmowały także dziesięciny pobierane ze wszystkich gruntów miejskich oraz z większości wsi do niej należących. Wspomniana wyżej szkoła parafialna prawdopodobnie istniała już wcześniej, gdyż pierwszy student w Akademii Krakowskiej pochodzący z Żychlina odnotowany został w 1425 r.²⁴

Wybudowany w 1684 r. murowany kościół był jednonawowy, krótszy od obecnego, zbudowany na planie wydłużonego prostokąta zamkniętego od północy prostą ścianą, z przylegającą od strony zachodniej zakrystią²⁵ (por. rys. 7). Ksiądz Piotr Sulima i darczyńcy Sołtohubowie w 1772 r. podjęli się jego rozbudowy polegającej na dobudowie od strony południowej elewacji frontowej i kruchty ze sklepieniami opartymi na 2 słupach oraz chóru. Śmierć proboszcza ks. Sulimy w 1775 r. i zmiana właściciela dóbr żychlińskich w 1777 r. spowodowały także zmiany w rozbudowie kościoła parafialnego. Nowy właściciel miasta Tomasz Tadeusz Prusak wybudował kaplicę św. Walentego²⁶, pod którą *mieścił się murowany sklepiony grób rodzinny kolatorski* – najprawdopodobniej miejsce późniejszego spoczynku fundatora zmarłego w Warszawie 16 maja 1808 r.²⁷ Miał on także wpływ na ostateczny kształt elewacji frontowej kościoła. Etapy rozbudowy kościoła odzwierciedlają m.in. różnorodnie ukształtowane kapitele pilastrów elewacji bocznych świątyni. Nieznany jest autor pierwszego murowanego kościoła, który opracował projekt w latach 80. XVII wieku, ani jego budowniczy. Nie znamy architekta, który prawdopodobnie w latach 1770-1771 zaprojektował kruchtę i elewację frontową kościoła, ani projektanta dobudowanej kaplicy i przyszłego prezbiterium. Wygląd fasady świątyni i związanej z nią dobudowanej kruchty wskazują, że autorem był architekt znający schematy ówczesnych kościołów warszawskich doby późnego baroku²⁸.

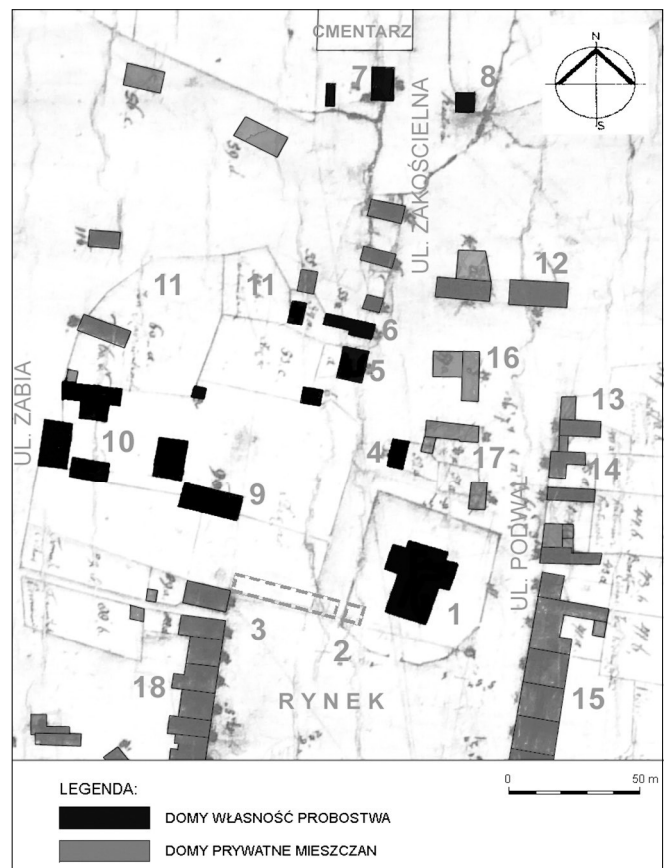
Rys. 4. Tereny parafii żychlińskiej na obszarze dawnej Wsi Żychlińskiej i miasta lokacyjnego w 1811 r.



Źródło: Opracowanie autora według planu miasta z 1811 r. w zbiorach Archiwum Państwowego w Płocku, Oddział w Kutnie, d. w zbiorach Liceum Ogólnokształcącego w Żychlinie oraz rysunku 5 [w:] B. Poptawski, *Żychlin – początki rozwoju...* op. cit., s 20

Granice terenów przyznanych parafii w mieście lokacyjnym widoczne są także na planie Żychlina opracowanym w 1811 r. Na terenie tym, oprócz kościoła rozbudowanego w latach 1772-1782, wznoszone były różne budynki będące własnością parafii (rys. 5). Murowany kościół, jednonawowy z przyległymi po bokach zakrystią i kaplicą zorientowany był nie wg obowiązującej reguły na zachód, a frontem do rynku miasta. Konsekwencją takiego usytuowania kościoła było wytyczenie nowej ulicy Łowickiej obecnie Narutowicza, jako osi skierowanej na front

Rys. 5. Zabudowa probostwa i terenów przykościelnych w Żychlinie w latach 1811-1812



Źródło: Opracowanie autora wg planu miasta z 1811 r. w zbiorach Archiwum Państwowego w Płocku, Oddział w Kutnie, d. w zbiorach Liceum Ogólnokształcącego w Żychlinie i danych archiwalnych zawartych w opracowaniu: B. Sadurska, *Studium urbanistyczno-konserwatorskie miasta Żychlina, woj. płockie*, PP PKZ Oddz. w Toruniu, Toruń 1984, mps., cz. II, Aneks nr 2 i 3, s. 38-49. Plan miasta repr. M. Furmaniuk PKZ Toruń opr. jw. cz. III, fot.2 nr neg. 8282/1/1982 (zbiory WUKZ Skierniewice)

1 – murowany kościół parafialny rozbudowany w latach 1772-1782; 2 – murowana dzwonnica zbudowana w 1828 r.; 3 – jatki rzeźnicze, nr 119, zbudowane w 1828 r., własność dominium; 4 – wikariat, dom nr 52, zburzony w 1856 r.; 5 – szynk, dom nr 53, pod gontem w słupy zbudowany; 6 – dawna farbiarnia, dom nr 54, w latach 30. zajmowany przez lokatorów, w latach 50. czeladnica, zburzony w 1856 r. (na zapleczu działki obórka drewniana kryta słomą); 7 – dawna szkoła, dom nr 58; 8 – kuźnia; 9 – dom szpitalny-przytułek (?), w 1855 r. zawalił się w połowie; 10 – drewniane budynki gospodarcze probostwa, zburzone przed 1869 r.; 11 – grunty probostwa z budynkami wypuszczone w dzierżawę, zburzone przed 1869 r.; 12 – dom mieszkalny drewniany nr 47, w jego miejsce rozpoczęto w 1847 r. budowę piętrowego murowanego; 13 – dom mieszkalny drewniany pod gontem nr 46; 14 – dom drewniany nr 45 na szynk przeznaczony; 15 – domy mieszkalne murowane zbudowane w latach 1809-1810 (nr 40, 39, 38), własność dominium; 16 – dom mieszkalny drewniany ze stajnią i oborą, w złym stanie technicznym, grożący pożarem, zburzony po 1862 r.; 17 – domy mieszkalne drewniane nr 50 i 51, zburzone przed 1869 r.; 18 – domy mieszkalne drewniane pierzei zachodniej rynku nr 89, 88, 87, 85-86

świętyni. Tendencję kompozycyjnej osiowości ulicy podkreślało wznoszenie się jej nawierzchni od mostu na Słudwi w stronę kościoła, co podnosiło efekt plastyczny kompozycji, której kościół stał się wyraźną dominantą całego wnętrza ulicy (por. rys. 4).

W 1848 r. kościół, jak wspomniano wyżej, został rozbudowany²⁹. Dobudowano prezbiterium z murem w ziemi grobem dla rodziny Pruszków oraz nową zakrystię i skarbiec. W dawnej zakrystii urządzona została kaplica Jezusa Ukrzyżowanego.

Kościół ten tak opisywał publicysta czasopisma „Tygodnik Ilustrowany” z dnia 20 listopada 1869 r.: *...Kształtna ta świątynia stoi na środku porządknie wybrukowanego rynku, będąc zaś od roku 1838 pod zarządem proboszcza ks. Kanonika Walentego Kondrackiego, za jego staraniem w ciągu lat przeszło trzydziestu została znacznie powiększona, poprzez przymurowanie nowego prezbiterium i skarbcza, wystawienie nowych ołtarzy i sprawienie dobrze malowanych obrazów, chorągwi i okazałych sprzętów kościelnych. Przyczynili się do tego mianowicie parafianie miejscowi i okoliczni, a w liczbie tych i poprzednie właścicielki miasteczka i koloratki, panie Marya³⁰ i Seweryna Pruszkowe. Ostatnia, znana w literaturze naszej autorka, obdarzyła kościół pięknym obrazem św. Stanisława Kostki³¹ i t. d.*

Z dawnego kościoła pozostały znajdujące się w zakrystii portrety, z których jeden, jak świadczy napis, jest wizerunkiem Józefa Sołtohuba, znanego w historii bogacza, ale zarazem męża zasługi, miłośnika i cnoty, zmarłego w Warszawie 1781 r. Drugi przedstawia jego małżonkę, Antoninę Ogińską³², z którą żył Sołtohub w przykładowej zgodzie lat przeszło czterdzieści.

Mur i krata otaczają obszerny cmentarz tego kościoła, na którym stoją trzy wspaniałe nagrobki żelazne: Feliksa Tykla zmarłego w r. 1847, Karola Grabowskiego z roku 1848 i Teodora Grabskiego z r. 1844³³ (rys. 6).

W końcu XVIII i na początku XIX wieku proboszcz zychliński posiadał największy areal ziemi ornej w mieście. W 1811 r. tereny parafii obejmowały, oprócz gruntów na obszarze miasta lokacyjnego, także ziemie naprzeciwko cmentarza grzebalnego w pobliżu dawnego rynku wsi. Były to grunty po dawnym drewnianym kościele. W 1818 r. właściciel miasta Aleksander Pruszk dokonał zamiany z miejscowym proboszczem Jakóblem Lamkowskim części gruntów dworskich z kościelnymi w celu ich komasacji.

W latach 30. XIX wieku uporządkowano przestrzenną zabudowę miasta. Na terenie za kościołem utworzono plac zwany Nowym Rynkiem, a przed kościołem istniejący wybrukowany plac

Rys. 6. Widok rynku i kościoła parafialnego w Żychlinie w 1869 r.

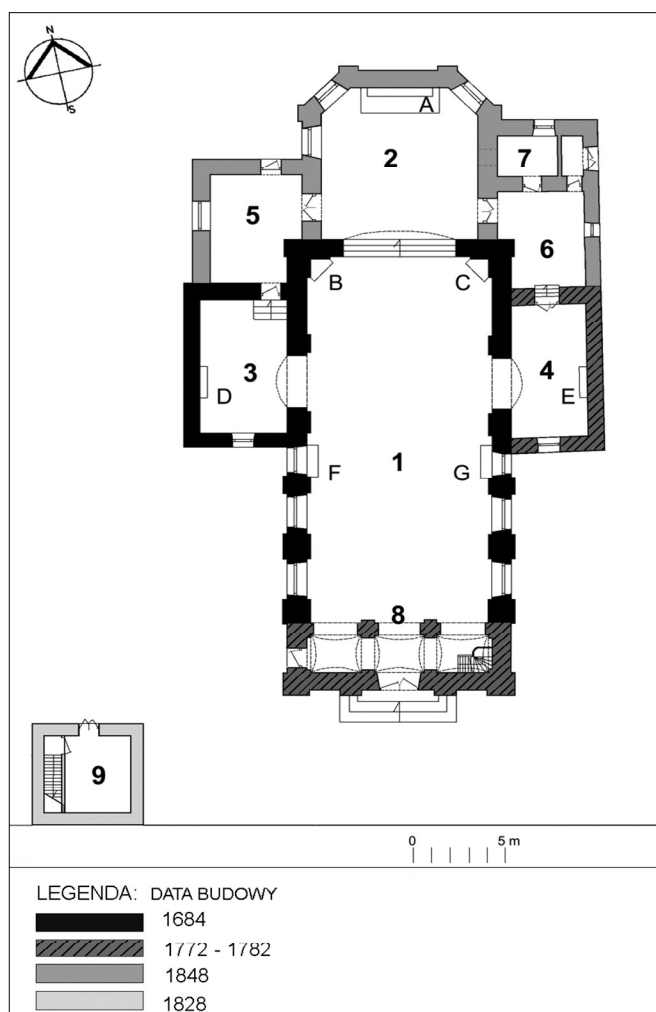


Rysunek K. Przykorskiego zamieszczony w „Tygodniku Ilustrowanym” nr 99 z dnia 20.11.1869 r., s. 248.

Na elewacji frontowej brak figur św. Piotra i Pawła, widoczne dobudowane prezbiterium oraz dzwonnica i jątka. Ogrodzenie kościoła murowane z drewnianymi sztachetami, przed nim pręty do przywiązywania koni.

nazwano Starym Rynkiem. Obok kościoła w pierzei północnej Aleksander Pruszk wybudował w 1828 r. jatkę handlu mięsem i pieczywem, a także murowaną dzwonicę i ogrodzenie z bramą wejściową na teren przykościelny. Stan zabudowy terenów kościelnych przedstawia plan miast opracowany w 1869 r. Z tego okresu zachował się także archiwalny rysunek projektu zabudowań probostwa w Żychlinie z datą prawdopodobnie 1863. Na planie tym tylko budynek plebani jest murowany. Pozostałe projektowane są w konstrukcji drewnianej. Część tych zabudowań, a mianowicie plebania, stajnia, wozownia i stodoła umieszczona jest na planie miasta z 1869 r. Ich usytuowanie i wielkość rzutu zgodne są z planem zabudowań probostwa. Oznacza to, że murowany budynek plebani został zbudowany w latach 1865-1866³⁴ i jest jednym z najstarszych istniejących obiektów miasta (oprócz kościoła i budynków mieszkalnych przy rynku, d. zajazdu, domu tkaczy i innych). Budynek plebani został w 1908 r. rozbudowany (dobudowano fragment od strony północnej oraz dwa przedsionki, zmieniono układ wewnętrzny pomieszczeń, zachowując ściany konstrukcyjne wewnętrzne i zewnętrzne). W latach 1913-1914 wzniesiono budynek wikariatu³⁵ oraz obiekty gospodarcze. W 1929 r. na miejscu starej wikarówki przy ul. Cmentarnej (obecnie al. Racławickiej) ks. Józef Dębowski zbudował dom parafialny przeznaczony dla Koła Młodzieży w Żychlinie i Stowarzyszeń Katolickich, później do 1939 r. ochronki, a w latach 1945-1974 przedszkola państwowego.

Rys. 7. Rzut przyziemia kościoła św. Piotra i Pawła oraz dzwonnicy w Żychlinie – etapy rozbudowy



Źródło: Opracowanie autora, rzut wg rys. mgr J. Graczyk w karcie ewidencyjnej zabytków architektury i budownictwa z 1983 r., Ośrodka Dokumentacji Zabytków w Warszawie.

1 – nawa główna; **2** – prezbiterium; w podziemiu murowany grób dla rodziny Pruszków; **3** – kaplica Pana Jezusa; **4** – kaplica św. Walentego; w podziemiu murowany „grób rodzinny” prawdopodobnie miejsce spoczynku fundatora kościoła kasztelana Tomasz Prusaka; **5** – zakrystia; **6** – babiniec, (skarbiec); **7** – wejście do podziemnego grobu pod prezbiterium; **8** – chór; **9** – dzwonnica.

A – ołtarz główny z tabernakulum oraz obrazem św. Apostołów Piotra i Pawła; **B** – ołtarz św. Stanisława Kostki; **C** – ołtarz św. Wojciecha; **D** – ołtarz z barokowym krucyfiksem; **E** – ołtarz św. Walentego; **F** – ołtarz św. Antoniego z Padwy; **G** – ołtarz Matki Bożej Nieustającej Pomocy

Zniszczony podczas II wojny światowej kościół parafialny po wyzwoleniu naprawiono – zlikwidowano uszkodzenia fasady, wymurowano nowe betonowe ogrodzenie, a w kwietniu 1946 r. poświęcono 3 nowe dzwony. W 1952 r. parafia została wywłaszczona z nieruchomości i ziemi przy dawnym cmentarzu (d. dom parafialny odzyskano w 1975 r.).

W 1983 r. tereny stanowiące własność parafii obejmowały 2,52 ha, w tym zespół sakralny 0,27 ha



Fot. 1 i 2. Widok kościoła św. Piotra i Pawła w Żychlinie i dzwonnicy z przylegającym budynkiem jatek z około 1927 r. (źródło: archiwum Muzeum Regionalnego w Kutnie) oraz współczesny z 2009 r. (fot. B. Popławski).

i ogrody 2,25 ha³⁶. Własność kościelna na terenie Starego Miasta w zasadzie przetrwała w niezmiennych granicach od czasów powstania miasta lokacyjnego.

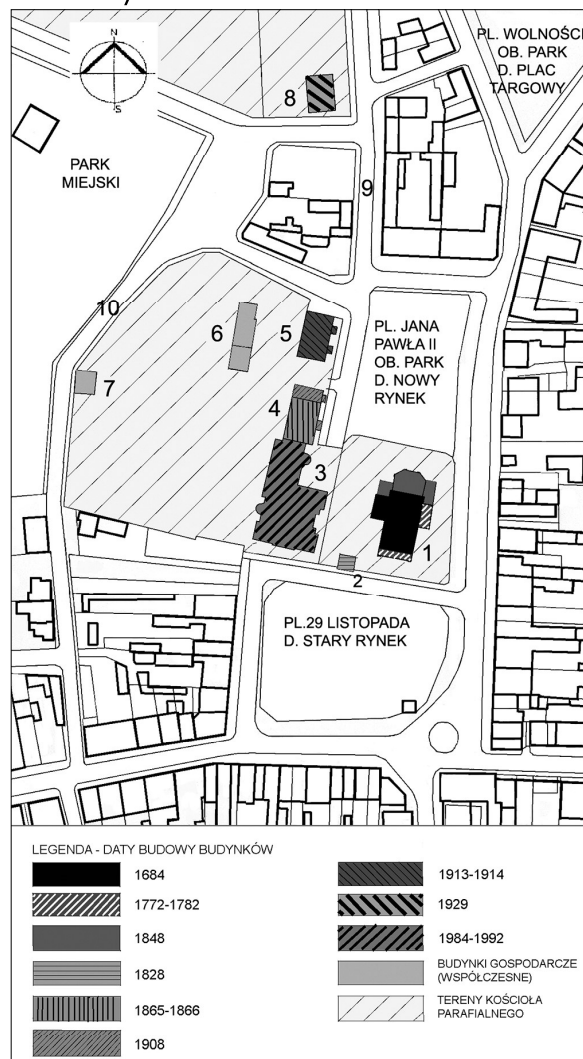
Zespół sakralny na początku lat 90. XX wieku tworzyły: kościół parafialny, dzwonnica, plebania z wikarówką i budynkami gospodarczymi, d. dom parafialny (ochronka) oraz znajdujący się w budowie Ośrodek Duszpasterski (kaplica, pomieszczenia katechetyczne, administracyjne i mieszkalne).

Obecnie teren parafii ograniczony ulicą Kościuszki, pl. Jana Pawła II i pl. 29 Listopada obejmuje obszar kościoła parafialnego i probostwa. Na terenie tym znajduje się kościół parafialny, dzwonnica, kaplica z salą katechetyczną, pomieszczeniami administracyjnymi domu parafialnego, budynek probostwa, wikariatu oraz budynki gospodarcze.

Tabela 1. Proboszczowie parafii Żychlińskiej od XVI wieku

Imię i nazwisko	Lata pełnienia funkcji	Uwagi
Wojciech Czernikowski	1520	Początek XVI wieku. Parafia obejmuje miasto i 25 wsi oraz przysiółków
Krzysztof Charbicki	do 1602	W latach 1602-1638 biskup włocławski; zmarł w 1638 r.
?	1684	
Piotr Sulima	do 1775	Zmarł w 1775 r.
Stanisław Kostka Łęcki	1776-1815	1815
Jakób Lamkowski	1816-1837	Dokonuje w 1818 r. zamiany gruntów z właścicielem miasta A. Pruszką; zmarł w 1837 r.
Walenty Kondracki	1838-1877	Urodzony w 1804 r., zmarł w 1877 r.
Antoni Maciążkiewicz	1878-1886	Jeden z założycieli straży pożarnej w Żychlinie w 1882 r. Zmarł w 1913 r. Od 1904 r. prałat domowy papieża Piusa X
Piotr Truskolaski	1886-1902	Urodzony w 1825 r., zmarł w 1902 r.
Feliks Puchalski	1903-1908	Dr, urodzony w 1863 r., zmarł w 1929 r.
Józef Dębowski	1908-1935	Poświęcił 3 maja 1934 r. budynek rozbudowanej remizy strażackiej; urodzony w 1854 r., zmarł w 1935 r.
Henryk Osiński	1935-1941	Zamordowany w obozie hitlerowskim w Dachau; urodzony w 1884 r., zmarł w 1942 r.
Remigiusz Dąbrowski	1945-1974	Dr, w latach 1929-1939 redaktor i wydawca Wiadomości Archidiecezji Warszawskiej; urodzony w 1987 r., zmarł w 1983 r.
Jan Sabaka	1974-1978	Urodzony w 1930 r., zmarł w 1978 r.
Franciszek Śliwonik	1978-2010	Urodzony w 1935 r.
Wiesław Ferlek	od 2010	Urodzony w 1963 r.

Rys. 8. Etapy budowy i rozbudowy budynków probostwa w Żychlinie



Źródło: Opracowanie autora według planu miasta z 2010 r.
1 – kościół parafialny św. Piotra i Pawła; **2** – dzwonnica; **3** – zespół budynków Ośrodka Duszpasterskiego (kaplica św. Maksymiliana Kolbe, pomieszczenia katechetyczne z salą widowiskową, pomieszczenia administracyjno-mieszkalne); **4** – budynek plebani; **5** – budynek wikariatu; **6** – budynki gospodarcze (kotłownia, magazyny); **7** – garaże; **8** – Dom Parafialny d. ochronka (przedszkole); **9** – ul. Ks. Ściegienny; **10** – ul. Kościuszki

Przypisy

- S. M. Zajączkowski, *Uwagi nad dziejami miasta Żychlina (do lat siedemdziesiątych XVI w. [w:] Gdańskie Studia z dziejów średniowiecza 1995, nr 2, s. 213-226; J. Józefcki, Żychlin, Żychlin 1997, s. 23.*
- Por. J. Józefcki, *op. cit.*, s. 26-27.
- Wg J. Józefcki, *op. cit.*, s. 39; S.M. Zajączkowski, *Sieć parafialna na obszarze przedrozbiorowego powiatu orłowskiego do początków XVI wieku [w:] Kutnowskie Zeszyty Regionalne, T. 5, Kutno 2001.*
- Wg J. Józefcki, *op. cit.*, s. 26.
- Dane wg M. Chudzyński, *Ziemia gostynińska za panowania książąt Mazowieckich, „Notatki Płockie” 1969, nr 4, s. 28.*
- Zawartych [w:] *Rocznik Archidiecezji Warszawskiej, Warszawa 1958, s. 457.*
- Szczegółowe informacje dot. lokacji miasta por. B. Popławski, *Żychlin – początki rozwoju przestrzennego prywatnego miasteczka lokacyjnego, „Kwartalnik Architektury i Urbanistyki 2010, nr 3, s. 13-25.*
- Miasta w owym czasie otaczane były murami lub wałami ziemnymi, które miały znaczenie nie tylko obronne, ale i prawne. Osada w tych granicach otrzymywała nowe prawa ustrojowe. Najważniejszymi wśród nich były: prawo nabywania i dziedziczenia dóbr, prowadzenia działalności gospodarczej, samodzielności sądowej oraz własny samorząd.
- Dane wg J. Józefcki, *op. cit.*, s. 33; [za:] T. Ladenberger, *Zaludnienie Polski na początku panowania Kazimierza Wiel-*

- kiego. *Badania z dziejów społecznych i gospodarczych*, Lwów 1930, nr 9, s. 83-84.
- ¹⁰ Nazwy wg tłum. z jez. łac. opisu parafii z około 1520 r. [w:] J. Józefcki, *op. cit.*, s. 134.
- ¹¹ Dane wg *Księgi beneficjów Żernickiego* [w:] T. Gromnicki, *Świętopietrze w Polsce*, Kraków 1908, s. 309.
- ¹² Kapłanów niższej rangi na specjalnych prawach, stale mieszkających przy kościele i pozostających pod zwierzchnictwem proboszcza, do obowiązków których należało śpiewanie mszy św. i godzin kanonicznych.
- ¹³ Dane wg L. Zalewski i ks. F. Śliwonik, *Parafia w Żychlinie wczoraj i w Roku Wielkiego Jubileuszu*, Żychlin 2000, s. 2.
- ¹⁴ Wg M. Stefanowski i W. Wojdecki, *Na marginesie Katalogu Archidiecezji Warszawskiej z roku 1935* [w:] *Studia Theologica Varsoviensia* 1992, T. 30, nr 1, s. 155-224; Żychlin, s. 203.
- ¹⁵ J. Łaski, *Liber beneficiorum archidiecezji gnieźnieńskiej*, Gniezno 1880-1881, T. 2, s. 495-497, gdzie czytamy: ...kiedy w drugiej połowie wieku przeszłego pierwszy kościół żychliński chylił się począł ku upadkowi, dziedzic miejscowy przy pomocy parafian wystawił w miejsce jego obecny kościół murowany, który w 1782 pod dawnym tytułem św. Piotra i Pawła został poświęcony.
- ¹⁶ Prawdopodobnym jest, że wraz z budową murowanego kościoła w 1684 r. powiększono rynek miasta. Świadczy o tym usytuowanie kościoła, który został zorientowany nie na zachód, a frontem do rynku.
- ¹⁷ Wg tłum. z jez. łac. dokumentu z 1780 r., kopia w Arch. Parafii Żychlin [w:] J. Józefcki, *op. cit.*, s. 138.
- ¹⁸ T.A. Pruszek, *Relacje rodzin Prusaków i Chopinów od końca XVIII do lat 60. XIX wieku ze szczególnym uwzględnieniem losów Prusaków*, Warszawa 2010, s. 53, 147.
- ¹⁹ Kaplica została zburzona przez młodocianych wandalów na początku lat 80. XX wieku.
- ²⁰ Na stronach internetowych pojawia się błędna informacja, że kościół parafialny został w 1911 r. rozbudowany. Żadne materiały archiwalne tego faktu nie potwierdzają. Również brak jest jakiegokolwiek informacji o rozbudowie (budowie zakrystii) w piśmie „Łowiczanie” z lat 1911-1912 r. Prawdopodobnie fakt ten mylony jest z zamiarem przebudowy kościoła i zleconym opracowaniem projektu prof. Jarosławowi Wojciechowskiemu.
- ²¹ Informacje wg L. Zalewski i ks. F. Śliwonik, *op. cit.*, s. 8-10.
- ²² Dane prawdopodobnie wg opisu miejskiego katastru kościoła chyłącego się do upadku z końca XVIII wieku (w 1811 r. drewniany kościół już nie istniał – por. plan miasta rys. 4). F. Sliwonik i L. Zalewski podają, że dane te odnoszą się do kościoła z 1418 r. (por. *op. cit.*, s.2) lub do roku 1710 (por. L. Zalewski, *Ocalić od zapomnienia*, „Echo Żychlina”, 1994, nr 4, s. 12).
- ²³ Opis parafii Żychlin i uposażenia jej proboszcza z około 1520 r. [w:] J. Józefcki, *op. cit.*, s. 134-135.
- ²⁴ Wg J. Józefcki, *op. cit.*, s. 42.
- ²⁵ Wybudowany kościół był skromny, bo parafia i miasto było ubogie, zniszczone podczas najazdu szwedzkiego w latach 1655-1656 – w Żychlinie w 1690 r. mieszkało bowiem 57 rodzin tj. około 340 osób (wg J. Józefcki, *op. cit.*, s. 48). Słabość gospodarcza tamtego okresu określała charakter architektury kościoła, budowli nastawionej głównie na jego funkcjonalność.
- ²⁶ W finansowaniu budowy kaplicy św. Walentego uczestniczyli także ówczesni właściciele sąsiednich dóbr w Dobrzelinie.
- ²⁷ Wg T.A. Pruszek, *Relacje rodzin... op. cit.*, s. 54.
- ²⁸ Prawdopodobnym jest, że projektantem dobudowanej kaplicy, dokonującym także korekt i zmian elewacji frontowej kościoła był architekt Hilary Szpilowski (1753-1827) projektujący dla spokrewnionej z Prusakami rodziny Skarzyńskich; wówczas w 1780 r. młody, 27-letni architekt, autor okolicznych kościołów w Szczawinie (1784), Osmolinie (1791), Trębkach (1802), Suserzu (1810) i Śleszynie (1833).
- ²⁹ W literaturze i opisach internetowych błędnie podawana jest data rozbudowy kościoła 1838 r., mylona z datą rozpoczęcia działalności ks. Kondrackiego w parafii żychlińskiej, który był inicjatorem rozbudowy świątyni. Wg *Liber beneficiorum archidiecezji gnieźnieńskiej* J. Łaskiego (Gniezno 1880-1881, s. 495) ks. Kondracki ...w 1848 r. znacznie go (kościół) rozprzestrzenił przez przybudowanie prezbiterium i skarbcza...
- ³⁰ Marianna żona Aleksandra Prusaka zmarła 14 listopada 1853 r. i została pochowana w kościele żychlińskim.
- ³¹ Obraz ten uprzednio znajdował się w kaplicy pałacu Prusaków przy ul. Marszałkowskiej 141 w Warszawie i został darowany kościołowi żychlińskiemu z uwagi na sprzedaż pałacu przez Prusaków.
- ³² Obrazy te znajdowały się w kościele do lat 50. ubiegłego wieku. Zaginęły z niewiadomych przyczyn.
- ³³ Nagrobki te zostały zniszczone podczas okupacji hitlerowskiej. Żeliwny nagrobek Feliksa Tykła był zaprojektowany w 1848 r. przez arch. Franciszka Jaszczolta (1808-1873) i wykonany przez firmę braci Evans.
- ³⁴ W karcie ewidencyjnej ochrony zabytków plebani opracowanej w 1983 r. oraz książce P. Stasiaka *Żychlin 1918-1975*, s. 91, błędnie podano, że plebania została zbudowana w 1908 r.
- ³⁵ Wg informacji w „Łowiczanie” 1913, nr 24 i 29.
- ³⁶ Dane wg B. Ważbińska, A. Więctawska, *M. Żychlin, woj. płockie. Szczegółowy plan zagospodarowania przestrzennego i rewaloryzacji zespołu staromiejskiego*, Toruń 1984 r., s. 9. Księżę ogrody na terenie staromiejskim obejmowały teren przy ul. Kościuski o powierzchni około 1,2 ha i przy al. Racławickiej około 1,05 ha.

THE HISTORY AND THE DEVELOPMENT OF THE ŻYCHLIN PARISH

Summary

The Saint Peter and Paul's parish church existing in former village Wieś Żychlińska, wooden in the Middle Ages, located nearby the open-air market. After receiving urban charter, the brick-built church was erected at the city market square in 1684, extended for the first time between 1772 and 1782, and re-extended in 1848. The late baroque parish church in Żychlin is an example of a mindful exposure on the axis of Łowicka street (now Gabriela Narutowicza street). The body of the building, after alterations in the size of the former city market square, closes the perspective of the street. Simultaneously, it is an illustration of spacial schema changes pulled off during the period of over 200 years in its northern frontage: from the situation shown in the plan of the medieval town, through the demolishing butcher's shops on the dominion plots, up to modern development of the Ministerial Centre with the St. Maximilian Kolbe Chapel.