

NAPADY ZBROJNE I WALKI O ŁĘCZYCĘ ORAZ ZNISZCZENIA WOJENNE MIASTA W LATACH 1294–1945

Abstrakt

Łęczyca na przestrzeni wieków była zdobywana i czasami niszczona niemal w 100% (głównie w czasie wojen ze Szwecją w XVII i XVIII w.). Sprawcami tego były zarówno wojska obce, jak i polskie. W 1294 r. Litwini dokonali zniszczeń w Tumie, związanym wtedy organicznie z Łęczycą, natomiast pierwszych poważnych strat materialnych i ludnościowych miasto doznało wskutek najazdu krzyżackiego we wrześniu 1331 r. Ostatnie straty, głównie materialne, Łęczyca poniosła w styczniu 1945 r., kiedy to wycofujący się z miasta Niemcy zniszczyli kilka budynków użyteczności publicznej.

Słowa kluczowe: Łęczyca, Tum, straty materialne, straty ludnościowe, średniowiecze, XVII w., XVIII w., XX w.

Łęczyca na przestrzeni dziejów była wielokrotnie zdobywana i niszczona, a jej mieszkańcy zabijani zarówno przez wrogów jak i swoich. Działo się tak w czasie napadu litewskiego w 1294 r. (choć tutaj łupem nieprzyjaciela padł tylko sąsiedni Tum, ale wówczas był on organicznie związany z miastem) najazdu krzyżackiego w 1331 r., ataku wojsk księcia Siemowita IV w 1384 r., łupieżczego napadu rokoszan Mikołaja Zebrzydowskiego w 1607 r., „potopu” szwedzkiego w 1655 i 1656 r., walk szwedzko-saskich w 1705 r., konfederacji barskiej w 1769 r., walk niemiecko-rosyjskich w czasie I wojny światowej w 1914 r. oraz w czasie II wojny światowej w 1939 i 1945 r. Niniejszy artykuł poświęcony jest stratom ludnościowym i materialnym jakie poniosło interesujące nas miasto w czasie owych konfliktów.

Napad litewski na Tum w 1294 r.

W dniu Zesłania Ducha Świętego, czyli 6 czerwca, 1294 r. Litwini pod wodzą księcia Witenesa najechali Tum pod Łęczycą w liczbie 800 wojowników¹.

¹ Petrus de Dusburgk, *Chronica terrae Prussiae*, red. J. Wenta, S. Wyszomirski, Kraków 2007, Monumenta Poloniae Historica. Series nova, t. 13, s. 207; Piotr z Dusburga, *Kronika ziemi pruskiej*, tłum. S. Wyszomirski, oprac. J. Wenta, Toruń 2004, s. 180; J. Długosz, *Annales seu Cronicae incliti Regni Poloniae*, lib. 7-8, Varsaviae 1975, s. 278; idem, *Roczniki czyli kroniki sławnego Królestwa Polskiego*, wyd. 2, Warszawa 2009, ks. 7-8, s. 355; K. Aścik, *Najazd litewski na Łęczycę w 1294 roku*, „Studia i Materiały do Historii Wojskowości” (dalej: SiMHW) 1964, t. 10, cz. 1, s. 5-6; J. Szymczak, *Ziemia Łęczycka i sieradzka terenem działań wojennych w XII i XIII wieku*, „Rocznik łódzki” (dalej: Rt) 1975, t. 20 (23), s. 223; T. Jurek, *Pierwsze wieki historii Łęczycy*, [w:] *Początki Łęczycy*, red. tenże, R. Grygiel, t. 3: *W kręgu historii i historii sztuki*, Łódź

Litwini nadciągnęli z północnego wschodu od strony Grodna w kierunku Wizny, następnie wprost ku zachodowi pomiędzy Puszcza Gołędzką a pograniczem Mazowsza, przez Zawkrze pociągnęli ku Wiśle, przez którą przeprawili się prawdopodobnie poniżej ujścia do niej Bzury pod Wyszogrodem, w granicach dzielnic księcia płockiego Bolesława II Siemowitowica. Samą Bzurę przekroczyli może pod Sochaczewem i znaleźli się na jej południowym brzegu. Następnie bez żadnych przeszkód przemaszerowali przez ziemie Bolesława II i kierując się na Bielawy i Piątek zaatakowali niespodziewanie Tum od strony wschodniej².

Litwini wykorzystali wówczas zgromadzenie okolicznej ludności w miejscowej kolegiacie z okazji wspomnianego święta i urządzili wśród niej rzeź. Zginąć miało podobno wówczas blisko 400 osób, a wielu spośród kanoników i prałatów dostało się do niewoli – brańców było podobno tyle, że przy podziale łupów na 1 wojownika litewskiego przypadło 20

2014, s. 107; J. Szymczak, *Łęczyccy Piastowie. Książęta, księżne i księżniczki w Łęczycy w XII-XIV wieku*, Płock-Łęczyca 2019, s. 121.

² W latach sześćdziesiątych XX w. polemikę w sprawie ustalenia trasy pochodu wojsk Witenesa pod Łęczycę późną wiosną 1294 r. prowadzili ze sobą K. Aścik i S.M. Zajączkowski a w latach siedemdziesiątych XX w. dołączył do tego sporu także S. Zajączkowski *vide* K. Aścik, *Najazd litewski na Łęczycę...*, s. 6; idem, *Jeszcze o najeździe litewskim na Łęczycę*, SiMHW 1969, t. 15, cz. 1, s. 318-319; S.M. Zajączkowski, *W sprawie najazdu litewskiego na Łęczycę w 1294 r.*, SiMHW 1966, t. 12, cz. 2, s. 321-331; S. Zajączkowski, *O przejściach przez błota Łęczyckie w średniowieczu*, [w:] *Ziemia i ludzie dawnej Polski. Studia z geografii historycznej*, red. A. Galos, J. Janczak, Wrocław 1976, Prace Wrocławskiego Towarzystwa Naukowego, Seria A, nr 179, s. 109-115.

jeńców. Ponadto napastnicy spalili wnętrza kolegiaty (jej mury częściowo runęły) oraz stojące w jej pobliżu domy kanoników i inne zabudowania (zdaniem K. Aścika wśród nich był też dwór arcybiskupi, ale zakwestionował to S. M. Zajączkowski, który stwierdził, że w Tumie nie było tego typu budowli). Zabrali również kosztowności kościelne i wzięli łupy³. Załoga łęczyckiego grodu nie potrafiła zapewnić bezpieczeństwa zgromadzonej w kolegiacie ludności⁴.

Wróg dysponując tylko lekką jazdą (wyprawa miała charakter wyraźnie rabunkowy) nie próbował jednak zdobywać samej Łęczycy lokacyjnej, otoczonej wałem ziemnym z konstrukcją drewnianą i fosą oraz jej świeżo odbudowanego i z wielkim rozmachem przebudowanego w 1259 r. warownego grodu, ale natychmiast po napadzie zawrócił, wraz z łupami i jeńcami, z powrotem do siebie, w zasadzie tą samą drogą którą przybył pod Tum (przez Łowicz, Sochaczew do Wyszogrodu). W pogoń za nim wyruszył ówczesny książę łęczycki Kazimierz II Kazimierzowicz. Dopadł on Litwinów koło Trojanowa pod Sochaczewem. Książę Bolesław Siemowitowicz zapośredniczył wówczas rozejm (zdaniem S. M. Zajączkowskiego, był to podstęp ze strony władcy płockiego, który był sojusznikiem Litwinów i chciał dać im czas na przygotowanie się do walki) ale nieprzyjaciel go zerwał i uderzył (w nocy z 9 na 10 czerwca) niespodziewanie na niezabezpieczony obóz Polaków. Bitwa zakończyła się klęską łęczyczan (mimo ich znacznej przewagi – podobno wojsko Kazimierzowicza liczyło 1800 zbrojnych) i śmiercią Kazimierza II⁵.

Najazd krzyżacki w 1331 r.

W dniu 12 września 1331 r. silna armia krzyżacka, licząca ok. 6-7 tys. zbrojnych, w tym ok. 2000 jazdy rycerskiej wyruszyła z ziemi chełmińskiej, przeszła Wisłę pod Płockiem i stąd posuwała się ku ujściu

Neru pod Chełmnem, aby ominąć trudne do przebycia błota Pradoliny Warszawsko-Berlińskiej. Marszruta omijała właściwie Łęczycę, ale w jej stronę, gdzieś w okolicach Kutna został wydzielony oddział, który przebrnął przez most na błotach. Dowództwu krzyżackiemu chodziło o objęcie zniszczeniem jak najszerszego obszaru⁶.

Ówczesny książę łęczycki Władysław Garbacz na wieść o zbliżającym się do Łęczycy tak licznym wojsku nieprzyjacielskim opuścił miasto, jak sam zresztą zeznał w 1339 r. podczas warszawskiego procesu polsko-krzyżackiego, przekazując jego obronę kasztelanowi łęczyckiemu Pawłowi Ogonowi⁷. Wszyscy pozostali świadkowie zeznający w tym procesie w sprawie najazdu krzyżackiego na Łęczycę zgodnie potwierdzili, że wojska zakonne ograbiły niebronione (mimo pewnych urządzeń obronnych – zob. wyżej – oczywiście jeszcze nie posiadało fortyfikacji murowanych) miasto, a następnie je podpaliły, tak, że *nie pozostała ani jedna belka*, jak stwierdził Pielgrzym z Zajączkowa, giermek służący w wojsku krzyżackim⁸.

Natomiast 4 świadków (rycerz Jan z Kisielewa, Bogusław z Sandomierza, kantor łęczycki i kanonik gnieźnieński, Gocwin Rykalicz, mieszczanin szadkowski i rycerz Michał Łazęka z Łęczycy) uzupełniło swoje zeznania dokładniejszymi informacjami na temat spalenia w czasie tego najazdu również łęczyckich świątyń: kościoła farnego św. Andrzeja Apostoła oraz kościoła i klasztoru dominikanów⁹.

⁶ J. Długosz, *Annales...*, lib. 9, Varsaviae 1978, s. 160; tenże, *Roczniki...*, wyd. 2, ks. 9: 1300-1370, Warszawa 2009, s. 198-199; S. Zajączkowski, *op. cit.*, s. 102-103; T. Nowak, *Znaczenie budowli obronnych w Wielkopolsce, Kujawach, ziemi dobrzyńskiej, łęczyckiej i sieradzkiej w działaniach wojennych w XIV w. (1313-1385)*, „Acta Universitatis Lodzianensis. Folia Historica” 1989, nr 36, s. 50-51; M. Biskup, *op. cit.*, s. 25; T. Jurek, *op. cit.*, s. 112; J. Szymczak, *Łęczyccy Piastowie...*, s. 170.

⁷ *Lites ac res gestae inter Polonos Ordinemque Cruciferorum*, wyd. 2, t. 1, wyd. I. Zakrzewski, Poznań 1890, s. 287; T. Nowak, *op. cit.*, s. 51; J. Szymczak, *Źródła pisane do dziejów średnio-wiecznej Łęczycy*, [w:] *Zapiski. Wykopalska. Mapy. Źródła do dziejów Łęczycy. Materiały z sesji naukowej w Łęczycy w dnia 26 kwietnia 2012 roku*, red. L. Sztopka, M. Żemigąta, Łęczycza 2012, s. 25; tenże, *Łęczyccy Piastowie...*, s. 170; T. Jurek, *op. cit.*, s. 112.

⁸ *Lites...*, t. 1, s. 180, 199, 204, 205, 272, 276, 310; J. Szymczak, *Źródła pisane...*, s. 25-26; idem, *Łęczyccy Piastowie...*, s. 170; T. Jurek, *op. cit.*, s. 112-113.

⁹ *Lites...*, t. 1, s. 204, 205, 272, 276; J. Szymczak, *Źródła pisane...*, s. 25-26; idem, *Łęczyccy Piastowie...*, s. 170; T. Jurek, *op. cit.*, s. 112-113; T. Stolarczyk, *Historia kościoła i parafii św. Andrzeja Apostoła w Łęczycy* [w:] *Łęczycka fara. Kościół i parafia św. Andrzeja Apostoła w Łęczycy*, red. J. Szymczak, Łęczycza 2010, s. 13; idem, *Analecta dominicana. Szkice z dziejów Zakonu Braci Kaznodziejów w Polsce środkowej (XIII-XVIII w.)*, Wieluń 2016, s. 29; Ł. Cwikła, *W sprawie agresji krzyżackiej na dobra kościelne w Łęczycy, Uniejowie i Sieradzu w 1331 r. w świetle akt procesu polsko-krzyżackiego z 1339 r.*

Ponadto Urban, podczasy łączycki, zeznał, że podczas najazdu krzyżackiego wiele okolicznej ludności schroniło się w bliżej nieokreślonym łączyckim kościele¹⁰. T. Jurek stwierdził, że *może [...] w zapisie jego słów jest nieścisłość, a chodziło w istocie o bezpieczne położony kościół kolegiacki*¹¹. Nieznana jest liczba ofiar.

Wojska zakonne, działające w pośpiechu, nie przekroczyły jednak zabagnionej doliny Bzury i nie zaatakowały warownego grodu (zob. wyżej) i Tumu, ale trasą przez Saków i Wartkowice dotęczyły do głównych sił w Uniejowie¹².

Wojna domowa w 1384 r.

W listopadzie 1384 r. w czasie wojny domowej w okresie bezkrólestwa po śmierci Ludwika Węgierskiego wojska księcia płockiego Siemowita IV, ubiegającego się o tron polski, dowodzone przez Bartosza Wezenborga, śląskiego pochodzenia możnego pana z Wielkopolski zaatakowały, prawdopodobnie od północy, łączycę i po krótkim szturmie zdobyły je, a następnie doszczętnie zniszczyły. T. Jurek uważa, że te zniszczenia były bardzo poważne, poważniejsze niż po najeździe krzyżackim z 1331 r.¹³

Wskutek napadu B. Wezenborga przepadły wszystkie przywileje i dokumenty miejskie – jak stwierdził w 1400 r. Władysław Jagiełło w confirmacji praw miasta. Mieszkańcy w popłochu opuścili wówczas 28 działek leżących przy ulicy Sukienniczej aż do Bramy Toruńskiej, dalej naprzeciwko klasztoru dominikanów, naprzeciwko zamku oraz naprzeciwko szkoły parafialnej przy farze aż do plebanii przy cmentarzu. Działki te jeszcze w 1406 r. były opuszczone, a król nakazał przez rok i 6 tygodni wzywać ich byłych właścicieli do powrotu i odbudowy domu. Działkami, których właściciele nie zgłoszą się w tym terminie władze miejskie miały swobodnie dysponować¹⁴. Całkowicie zniszczone zostały również kościół

„Łódzkie Studia Teologiczne” 2013, t. 22, s. 46.

¹⁰ *Lites...*, t. 1, s. 199.

¹¹ T. Jurek, *op. cit.*, s. 113.

¹² *Ibidem*; S.M. Zajączkowski, *W sprawie grodu łączyckiego*, RŁ 1958, t. 1 (4), s. 322-325; T. Nowak, *op. cit.*, s. 51; 56-57; J. Szymczak, *Łęczyccy Piastowie...*, s. 170-171.

¹³ T. Jurek, *op. cit.*, s. 117; T. Nowak, *op. cit.*, s. 74.

¹⁴ J. Bieniak, *Epilog zabiegów Siemowita IV o koronę polską*, „Acta Universitatis Nicolai Copernici. Historia” 1973, t. 9, s. 77-78; A. Szymczakowa, *Łęczyckie i Sieradzkie wobec zabiegów Siemowita IV o koronę polską*, RŁ 1975, t. 20 (23), s. 344; A. Supruniuk, *Rządy Siemowita IV na Kujawach Brzeskich w latach 1383–1398*, „Zapiski Kujawsko-Dobrzyńskie” 2001, t. 15: Kujawy Wschodnie i Ziemia Dobrzyńska w średniowieczu, s. 55; T. Jurek, *op. cit.*, s. 117; T. Grabarczyk, A. Kowalska-Pietrzak, T. Nowak, *Dzieje miasta do końca XVI wieku*, [w:] *Łęczyca. Dzieje miasta w średniowieczu i w XX wieku. Suplement do monografii miasta*, red. J. Szymczak, Łęczyca-Łódź 2003, s. 13-14; J. Szymczak,

i klasztor dominikanów oraz kościół parafialny pw. św. Andrzeja Apostoła¹⁵.

Rokosz Zebrzydowskiego 1606/1607

W czasie Rokoszu Zebrzydowskiego jeden z oddziałów zbuntowanej szlachty otoczył łączycę i od zgromadzonych na jarmarku kupców zażądał kontrybucji. Gdy ci odmówili rokoszanie spalili część miasta¹⁶.

„Potop” szwedzki 1655–1656

We wrześniu 1655 r. wojska szwedzkie pod dowództwem gen. Roberta Douglasa otoczyły łączycę i rozpoczęły ostrzał miasta z dział ustawionych na tumskim grodzisku. Wkrótce też Szwedzi zajęli miejscowy klasztor bernardynów, znajdujący się wówczas poza murami miejskimi, a następnie miasto i zamek, które obsadzili załogą liczącą 1000 żołnierzy¹⁷.

Szlachta łączycka, powracająca do domów znad śląskiej granicy, dokąd odprowadziła uciekającego przed Karolem Gustawem Jana Kazimierza, postanowiła odbić miasto. Nad polskimi oddziałami dowództwo objęli stryjeczni bracia Remigian i Wacław Zalescy. Zajęli oni miasto, ale brak artylerii uniemożliwił zdobycie zamku, do którego wycofał się nieprzyjaciel. Polacy w mieście utrzymali się 4 tygodnie i dopiero na wieść o nadciągających z łowicza nowych oddziałach szwedzkich w liczbie 3 tys. żołnierzy wycofali się¹⁸. Wówczas to Szwedzi złupili doszczętnie

Źródła pisane..., s. 29.

¹⁵ T. Stolarczyk, *Historia kościoła...*, s. 14; idem, *Analecta dominicana...*, s. 28, 70.

¹⁶ Według Z. Libiszowskiej i R. Rosina miało to miejsce już po klęsce rokoszan w bitwie pod Guzowem w lipcu 1607 r., ale M. Rawita-Witanowski i A. Karpiński datują to wydarzenie na 1606 r., zob. M. Rawita-Witanowski, *Monografia Łęczycy*, Kraków 1898 s. 75; Z. Libiszowska, *Województwo sieradzkie i łączyckie w latach Rokoszu Zebrzydowskiego*, „Zeszyty Naukowe Uniwersytetu Łódzkiego. Nauki Humanistyczne. Seria I” 1963, z. 30, s. 74; T. Srogosz, *Przemarsze i kwaterunki niekarnych oddziałów wojskowych w województwach łączyckim i sieradzkim oraz ziemi wieluńskiej w XVII wieku*, RŁ 1987, t. 37, s. 91; R. Rosin, *Od początku XVII w. do schyłku XVIII w.*, [w:] *Łęczyca. Monografia miasta do 1990 roku*, red. idem, Łęczyca 2001, s. 164; A. Karpiński, wsp. E. Kalinowski, E. Nowosielska, *Pozary w miastach Rzeczypospolitej w XVI-XVIII wieku i ich następstwa ekonomiczne, społeczne i kulturowe. Katalog*, Warszawa 2020, s. 63.

¹⁷ M. Rawita-Witanowski, *Monografia Łęczycy...*, s. 78; R. Rosin, *Od początku XVII w. ...*, s. 166.

¹⁸ *Konnotata wypadków w domu i w kraju zaszytych od 1634 do 1689 r. skreślona przez Stanisława Wierzbowskiego, starostę łączyckiego i barwałdzkiego, chorążego łączyckiego z rękopisu przechowanego w archiwum rodzinnym do druku podał i objaśnienia dołożył Jan Konrad hr. Załuski*, wyd. J.N. Bobrowicz, Lipsk 1858, s. 95; M. Rawita-Witanowski, *Monografia Łęczycy...*,

łączyć łącznie z kościołami i klasztorami oraz zabili – wg lustratorów królewskich z 1661 r. – 185 mieszczan-gospodarzy, natomiast wg Stanisława Wierzbowskiego 80 mieszkańców oraz 2 bernardynów, 2 dominikanów i 1 księdza z fary. Zrabowane przedmioty, w tym naczynia liturgiczne, sprzedawali za bezcen przekupniom¹⁹.

W dniu 26 września 1656 r. wojska polskie pod dowództwem Jana Kazimierza podeszły pod Łęczycę i rozpoczęły oblężenie. Szwedzko-brandenburska załoga broniła się zaciekle do 4 października. Ustawione koło klasztoru bernardynów (przy północnej kurtynie ówczesnych murów obronnych) działa prowadziły intensywny ostrzał miasta, w czasie którego ucierpiał m.in. zamek łęczycycki (najbardziej jego wschodnia strona z tzw. „Domem Starym” i północno-wschodnim narożem muru obronnego, a także most zamkowy i młyn konny przy zamku znajdujący się) oraz młyn staromiejski na Waliszewie a piechota szturmowała Bramę Poznańską. W dniu 4 października nieprzyjaciel oddał Polakom samo miasto przedtem je podpalając, a samemu wycofał się do zrujnowanego zamku, który jednak poddał kilka godzin później²⁰.

Zwycięscy polscy żołnierze w ciągu trzech dni (4-6 października) dokonali rzezi wśród żydowskiej części mieszkańców Łęczycy, ponieważ Żydzi w czasie oblężenia wspierali wojska Karola Gustawa. Zginęło wówczas – w zależności od źródła – od 1500 (S. Wierzbowski) do 1700 przebywających w niej Żydów (lustracja 1661) – obywatele miasta i uciekinierów przed wojną – i chociaż, zdaniem R. Rosina i P. Fijałkowskiego, te liczby mogą być zawyżone²¹, to ich

s. 78-79; Z. Libiszowska, *Województwo sieradzkie i łęczycyckie w latach „potopu”*, Rł 1964, t. 9 (12), s. 91; R. Rosin, *Od początku XVII w. ...*, s. 166; A.K. Sitnik, T. Sitnik, *Bernardyni łęczycy. Dzieje klasztoru i kościoła pw. Niepokalanego poczęcia NMP oo. Bernardynów w Łęczycy (1632–1864, od 1946)*, Kalwaria Zebrzydowska 2006, s. 40; T. Stolarczyk, *Królewski zamek w Łęczycy i jego historia*, [w:] *Łęczycza. Szkice o przeszłości*, red. A. Dłużewska-Sobczak, T. Kucharczyk, H. Pawłowska, Łęczycza 2019, s. 23.

¹⁹ Konnotata..., s. 95; *Lustracja województw wielkopolskich i kujawskich. 1659–1665*, cz. 2: *Województwa sieradzkie, łęczycyckie, brzesko-kujawskie, inowrocławskie i ziemia dobrzyńska*, wyd. Z. Górski, J. Pakulski, A. Tomczak, Toruń 1996, s. 192; M. Rawita-Witanowski, *Monografia łęczycy...*, s. 79; Z. Libiszowska, *Województwo sieradzkie i łęczycyckie w latach „potopu”...*, s. 91; R. Rosin, *Od początku XVII w. ...*, s. 166, 184.

²⁰ S. Wierzbowski, *op. cit.*, s. 106; *Lustracja województw wielkopolskich i kujawskich. 1659–1665...*, s. 191, 193; M. Rawita-Witanowski, *Monografia łęczycy...*, s. 81; Z. Libiszowska, *Województwo sieradzkie i łęczycyckie w latach „potopu”...*, s. 97-98; L. Kubala, *Wojna brandenburska i najazd Rakoczege w roku 1656 i 1657*, Lwów-Warszawa 1917, s. 77-78; R. Rosin, *op. cit.*, s. 167; A.K. Sitnik, T. Sitnik, *op. cit.*, s. 40; T. Stolarczyk, *Królewski zamek w Łęczycy...*, s. 23.

²¹ Według P. Fijałkowskiego liczba stałych żydowskich mieszkańców Łęczycy mogła wynosić nawet poniżej 1000

zdaniem nie ulega wątpliwości, że została wymordowana cała żydowska społeczność Łęczycy. Podobno jednak jakieś ocalałe z pogromu dzieci żydowskie ochrzczono²². Po tych walkach w mieście zostały tylko 3 domy mieszczkańskie, co przy przyjętych przez P. Fijałkowskiego (najnowszych) mnożnikach 10 mieszkańców dla domu żydowskiego, a 7 dla domu chrześcijańskiego, dawało 21 ocalałych mieszkańców Łęczycy²³.

Odbudowa Łęczycy ze zniszczeń wojennych trwała długo. Do 1661 r. zdołano wybudować jedynie 18 domów polskich i 5 żydowskich (co oznacza, że miasto liczyło wówczas ok. 180 mieszkańców), reszta placów po domach była nadal pusta i wypalona. W 1673 r. w Łęczycy było już 81 domów (443 mieszkańców wg wyliczeń R. Rosina) a w 1683 r. 126 domów (693 mieszkańców wg R. Rosina)²⁴.

Wojna północna 1700–1721

Późną jesienią 1705 r. łęczycyckie stało się terenem walk pomiędzy wojskami szwedzkimi Karola XII i stronników Stanisława Leszczyńskiego oraz idącą na odsiecz Augustowi II Mocnemu armią saską generała Johanna Matthiasa Schulenburga. W grudniu tegoż roku zatrzymał się on w Łęczycy. Pod miasto podeszli wówczas niespodziewanie Szwedzi na czele z ich królem. J.M. Schulenburg w obliczu przeważających sił wroga wycofał się z Łęczycy, ale wcześniej ją całą podpalił łącznie z zamkiem²⁵.

W wyniku toczonych w czasie wielkiej wojny północnej walk oraz panujących podczas niej zaraz miasto w 1715 r. liczyło 4 gospodarzy (zapewne z rodzinami) i kilkunastu ubogich ludzi. Po zakończeniu działań wojennych w mieście zostało niewiele ponad 20 mieszkańców²⁶. Po zniszczeniach z lat potopu

(P. Fijałkowski, *Żydzi łęczycy w okresie staropolskim (do końca XVIII wieku)*, [w:] *Łęczycza. Szkice o przeszłości*, red. A. Dłużewska-Sobczak, T. Kucharczyk, H. Pawłowska, Łęczycza 2019, s. 55).

²² S. Wierzbowski, *op. cit.*, s. 107; *Lustracja województw wielkopolskich i kujawskich. 1659–1665...*, s. 192; M. Rawita-Witanowski, *Monografia łęczycy...*, s. 81; Z. Libiszowska, *Województwo sieradzkie i łęczycyckie w latach „potopu”...*, s. 98; R. Rosin, *op. cit.*, s. 167, 184; P. Fijałkowski, *op. cit.*, s. 55, 56, 63; A. Karpiński, *op. cit.*, s. 63.

²³ M. Rawita-Witanowski, *Monografia łęczycy...*, s. 81; Z. Libiszowska, *Województwo sieradzkie i łęczycyckie w latach „potopu”...*, s. 98; R. Rosin, *op. cit.*, s. 167, 184; P. Fijałkowski, *op. cit.*, s. 55.

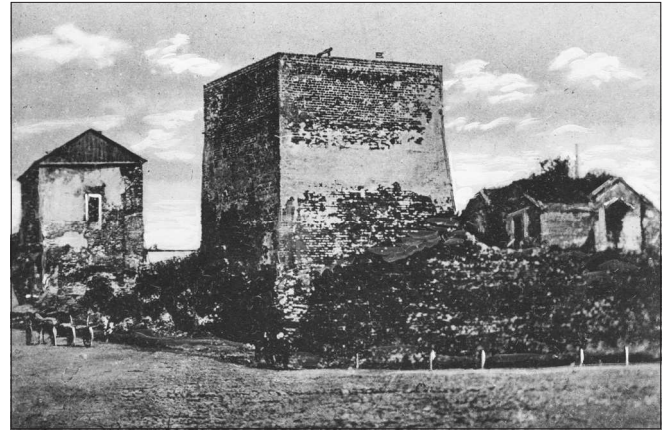
²⁴ *Lustracja województw wielkopolskich i kujawskich. 1659–1665...*, s. 192; M. Rawita-Witanowski, *Monografia łęczycy...*, s. 81; R. Rosin, *op. cit.*, s. 183-184; P. Fijałkowski, *op. cit.*, s. 56.

²⁵ M. Rawita-Witanowski, *Monografia łęczycy...*, s. 84; R. Rosin, *op. cit.*, s. 168; T. Stolarczyk, *Królewski zamek w Łęczycy...*, s. 24.

²⁶ R. Rosin, *op. cit.*, s. 184.



Ruiny zamku w Łęczycy. Stan po wojnach w XVII i XVIII w.
Źródło: Muzeum w Łęczycy, sygn. MŁ/H-1480



Ruiny zamku w Łęczycy w okresie międzywojennym
Źródło: Narodowe Archiwum Cyfrowe w Warszawie

i III wojny północnej Łęczyca utraciła znaczenie ośrodka warownego²⁷.

Konfederacja barska 1768–1772

W 1769 r. Łęczycę – wraz z miejscowym zamkiem – zdobył, walcząc z konfederatami barskimi, rosyjski generał Jan Drewitz. Po otrzymaniu nałożonej kontrybucji opuścił miasto, ale rosyjscy żołnierze stacjonujący w kolegium jezuickim zdewastowali go, podobnie jak i zamek, w którym szukali ukrytych pieniędzy – jeszcze 20 lat później były widoczne tego ślady²⁸.

I wojna światowa 1914–1918

W październiku i listopadzie 1914 r. wojska państw centralnych i wojska rosyjskie toczyły walki o Łęczycę. W dniu 12 października tegoż roku polscy legionści z 1 pułku piechoty Legionów na krótko wkroczyli do miasta i zaraz potem wycofali się²⁹. Dnia 26 października austriacka 7 dywizja kawalerii gen. Alberta Edlera von Lieferes Le Gaya oraz Korpus gen. Ignaza von Kordy z 1 Armii wraz z II batalionem 1 pułku piechoty Legionów J. Piłsudskiego zdobyły miasto. Austriacy i legionści utrzymali się tam przez 3 dni, do 29 października 1914 r., kiedy wojska rosyjskie z Korpusu gen. Aleksandra Nowikowa odbiły miasto, a następnie je splądrowały³⁰. Wówczas silny

²⁷ T. Stolarczyk, *Królewski zamek w Łęczycy...*, s. 24.

²⁸ Ibidem; *Lustracja województw wielkopolskich i kujawskich. 1789, cz. 3: Województwa łęczyckie i brzesko-kujawskie*, wyd. A. Tomczak, Warszawa-Poznań-Toruń 1977, s. 13; M. Rawita-Witanowski, *Monografia Łęczycy...*, s. 84; R. Rosin, *op. cit.*, s. 168.

²⁹ M. Pisarkiewicz, *Łęczyca w okresie I wojny światowej*, [w:] *Łęczyca. Dzieje miasta w średniowieczu i w XX wieku. Suplement do monografii miasta*, red. J. Szymczak, Łęczyca-Łódź 2003, s. 121.

³⁰ Ibidem, s. 121-122; M. Norwid-Neugebauer, *Działania II batalionu 1 P. P. Legionów pod Łęczycą i Gostkowem. Wyciąg z notatek dowódcy baonu*, [w:] *Ziemia łęczycka żołnierzom niepodległości, Łęczyca 1937*, s. 48-51.

ostrzał miasta przeprowadziła artyleria niemiecka. Ostrzelano wtedy m.in. kościół Św. Andrzeja Apostoła, w wyniku czego śmierć poniósł proboszcz ks. kanonik Adolf Żebrowski. Uszkodzono również kolegiatę w Tumie i kościół w Topoli Królewskiej. Spalono Grabów, Błonie i Topolę Królewską. Niemieccy żołnierze strzelali do mieszkańców ratujących swój dobytek. Rosjanie nie zdążyli ewakuować rannych – ponad 2 tygodnie opiekowali się nimi Łęczyczanie z Komitetu Obywatelskiego³¹.

W dniu 16 listopada Niemcy ostatecznie zdobyli Łęczycę. Pod ich okupacją pozostawała do 11 listopada 1918 r., kiedy to członkowie Polskiej Organizacji Wojskowej, Straż Bezpieczeństwa Publicznego i skau-ci rozbroili niemieckich żołnierzy³².

II wojna światowa 1939–1945

W dniu 3 września 1939 r. Luftwaffe przeprowadziła pierwszy nalot na Łęczycę, zrzucając ok. 100 bomb i ostrzeliwując miasto z broni pokładowej. Wybuchy bomb zakłóciły nabożeństwa w miejscowych kościołach (była niedziela), zginęło 6 Łęczyczan (Mieczysław Jankowski, Zygmunt Jankowski, Marciniak, Stanisław Marczyński, Stanisław Pieczyński, Józef Piotrowski), a kilkanaście osób cywilnych zostało rannych. Samo miasto stanęło w płomieniach. Uszkodzonych zostało wiele budynków. Przez następne 3 dni niemieckie lotnictwo często bombardowało miasto, co przynosiło dalsze zniszczenia³³.

W dniu 7 września niemiecki 102 pułk piechoty z 24 Dywizji Piechoty, dowodzonej przez gen. por. Friedricha Olbrichta zaatakował Łęczycę kilkoma

³¹ W. Bortnowski, *Ziemia łódzka w ogniu. 1 VIII-6 XII 1914*, Łódź 1969, s. 182; M. Pisarkiewicz, *op. cit.*, s. 122; T. Stolarczyk, *Historia kościoła...*, s. 28.

³² M. Pisarkiewicz, *op. cit.*, s. 129.

³³ J. Baranowski, W. Zarachowicz, *Lata II wojny światowej*, [w:] *Łęczyca. Monografia miasta do 1990 roku*, red. R. Rosin, Łęczyca 2001, s. 421, 467.

kolumnami, liczącymi po ok. 20 żołnierzy, od strony ulic Kaliskiej, Belwederskiej i Ozorkowskiej, czyli od zachodu i południa. Szwadron kolarzy pod dowództwem por. Zbigniewa Barańskiego, broniący wówczas miasta wytrzymał natarcie wroga do momentu, aż ten użył artylerii, a następnie wycofał się do Topoli Królewskiej, zrywając po drodze mostek na kanale łączącym Bzurę z Gnidą. Saperzy podminowali również most drewniany na Bzurze przy ówczesnej ul. 37 pułku piechoty Ziemi łęczyckiej (dzisiejszej ul. Kazimierza Odnowiciela), prowadzącej na wschód od miasta w kierunku na Piątek i Warszawę³⁴.

7 września 1939 r. o godz. 18.00 wojska hitlerowskie wkroczyły do Łęczycy. Naloty ustały. W mieście nie było elektryczności, nie działały wodociągi, na ulicach leżało wiele trupów i rannych, dopalały się płonące budynki. Szpital powiatowy i wszystkie tymczasowe placówki szpitalne były przepiętne rannymi. Brakowało lekarzy³⁵.

Przednie jednostki 102 pułku piechoty nie zatrzymały się w mieście lecz dalej nacierały w kierunku Piątku i Łowicza. W Łęczycy pozostała niemiecka artyleria ostrzeliwująca Topolę Królewską oraz niewielkie, ale bardzo sprawne oddziały specjalne, pacyfikujące miasto. Zabierały one z domów i piwnic oraz z klasztoru jezuitów, gdzie chroniła się ludność cywilna, mężczyzn i pod groźbą karabinów maszynowych spędziły ich na pl. Tadeusza Kościuszki, a następnie zamknęły w obu łęczyckich kościołach, w synagodze i kinie „Oaza” przy ul. Sienkiewicza, oraz w budynku więzienia przy ul. Pocztowej³⁶.

W ciągu następnych dni kolejne oddziały niemieckiej 30 Dywizji Piechoty przechodziły przez Łęczycę w kierunku na Piątek, Łowicz i dalej na Warszawę. Tymczasem o godz. 17.30 9 września artyleria polska Armii „Poznań” gen. dyw. Tadeusza Kutrzeby zaczęła z kierunku Topoli Królewskiej ostrzelać północnych krańców miasta. Następnie do ataku ruszyła 25 Kaliska Dywizja Piechoty gen. bryg. Franciszka Altera, wchodząca w skład Grupy Operacyjnej gen. bryg. Edmunda Knoll-Kownackiego. Rozpoczęła się bitwa nad Bzurą. O świcie 10 września po ciężkich walkach żołnierzom polskim udało się wyprzeć Niemców z płonącej Łęczycy³⁷.

Niemcy ponownie rozpoczęli bombardowanie miasta, co wzniciło pożary i zniszczyło kolejne budynki. Tymczasem po 3 dniach natarcie polskie na odcinku Stryków-Brzeziny wskutek gęstniejącego



Rzeka Bzura w Łęczycy. Lata 20.-30. XX w.

Źródło: Muzeum w Łęczycy, sygn. MŁ/H-1583

oporu Niemców załamało się – w ciągu dnia 11 września nastąpiło znaczne wzmocnienie obrony niemieckiej, spowodowane m.in. reorganizacją dowództwa przeciwnika, skoncentrowaniem większych sił nieprzyjaciela (dwukrotna przewaga w artylerii, sześciokrotna w artylerii przeciwpancernej, czterokrotna w broni pancernej) i coraz bardziej skutecznym wsparciem lotniczym. 12 września gen. T. Kutrzeba wydał rozkaz odwrotu na północny brzeg Bzury i atak na Skierniewice-Sochaczew³⁸. W dniu 13 września do Łęczycy wysłano pluton kolarzy, jako wysuniętą placówkę, zastąpiony następnie przez batalion Straży Granicznej, który opuścił ostatecznie miasto 14 września w godzinach nocnych. Wówczas do Łęczycy ponownie wkroczyły wojska niemieckie, a dokładnie 221 DP³⁹.

Wskutek wrześniowych walk 1939 r. Łęczycy poniosła znaczne straty materialne – okazały się jednymi z największych w kraju. Zniszczeniu uległo ok. 30% domów mieszkalnych i kilkanaście obiektów użyteczności publicznej. Najbardziej ucierpiały budynki położone na odcinku ul. Kaliskiej przylegającym do Pl. Tadeusza Kościuszki, Przedrynku i na Ozorkowskim Przedmieściu, gdzie znajdowały się magazyny wojskowe. W gruzach legły domy wraz z zabytkowym zajazdem i browarem Bredla przy ulicach Nadrzeczej, Wodnej i Sienkiewicza położonych u wylotu drogi w kierunku Piątku-Łowicza. Ten sam los spotkał gmach władz powiatowych przy Pl. Tadeusza Kościuszki, w którym znajdowały się archiwalia administracyjne, sądowe oraz miejskie, gromadzone od końca XVIII w.

Zniszczeniu uległy również też koszary 4 dywizjonu taborów, a także dworzec kolejowy i przyległe do

³⁴ Ibidem, s. 422-423; P. Bauer, B. Polak, *Armia Poznań w wojnie obronnej 1939*, Poznań 1983, s. 233.

³⁵ J. Baranowski, W. Zarachowicz, *op. cit.*, s. 423, 424.

³⁶ Ibidem, s. 423.

³⁷ Ibidem, s. 424, 427-430; P. Bauer, B. Polak, *op. cit.*, s. 262-266.

³⁸ W. Kozłowski, *Działania wojsk niemieckich w Bitwie nad Bzurą w 1939 r.*, RŁ 1970, t. 14 (17), s. 157, 161, 163; P. Bauer, B. Polak, *op. cit.*, s. 338, 347; J. Baranowski, W. Zarachowicz, *op. cit.*, s. 431.

³⁹ P. Bauer, B. Polak, *op. cit.*, s. 350; J. Baranowski, W. Zarachowicz, *op. cit.*, s. 431.



Ruiny budynku Starostwa Powiatowego w Łęczycy. Stan zimą 1939/1940 r.

Źródło: Muzeum w Łęczycy, sygn. MŁ/H-1196.

niego tory, uszkodzono też zamek. Z kolegiaty w Tumie (ostrzelanej zarówno przez artylerię polską jak i niemiecką) pozostały jedynie mury zewnętrzne, wieża południowa i trzon wieży północnej. W trakcie walk zginęło bądź zostało zamordowanych 69 osób⁴⁰.

W czasie okupacji hitlerowskiej zagładzie uległa cała społeczność łęczyckich Żydów licząca przed II wojną światową ponad 3600 osób. Wymordowano dziesiątki przedstawicieli polskiej inteligencji i warstw przywódczych. Zlikwidowano niemal wszystkich nauczycieli i księży oraz duży odsetek urzędników państwowych i samorządowych, oficerów i podoficerów Wojska Polskiego. Łącznie straty biologiczne Łęczycy sięgnęły ok. 40%. – przed wybuchem wojny miasto liczyło 11 tys. mieszkańców a pod koniec stycznia 1945 r. 5700 mieszkańców, ale wg spisu z 1 kwietnia 1945 r. już 6305 osób. Ubytek ludności Łęczycy w czasie II wojny światowej sięgnął ponad 4700 osób. W czasie okupacji spalono zabytkową synagogę, której już nie odbudowano⁴¹.

Tuż przed wycofaniem się z Łęczycy w styczniu 1945 r. wojska niemieckie wysadziły w powietrze część gmachu b. Seminarium Nauczycielskiego od ul. Szkolnej oraz uszkodziły prezbiterium kościoła św. Andrzeja Apostoła, wybijając w nim otwory strzelnicze, które miały służyć za punkty ogniowe do mieszkańców miasta, których zamierzano spędzić na rynek. Po wkroczeniu do miasta Armii Czerwonej (17/18 stycznia) spłonęły z nie wyjaśnionych przyczyn 3-4 budynki w południowej pierzei Rynku oraz budynek

⁴⁰ J. Baranowski, W. Zarachowicz, *op. cit.*, s. 431, 466, 467; T. S. Jałmużna, *Martyrologia nauczycieli województwa łódzkiego w latach okupacji hitlerowskiej (1939–1945)*, Rł 1972, t. 16 (19), s. 336-338.

⁴¹ J. Baranowski, W. Zarachowicz, *op. cit.*, s. 451-454, 466, 468; B. Solarski, dz. cyt., s. 472.



Płonąca synagoga łęczycka, 1940 r.

Źródło: Muzeum w Łęczycy, sygn. MŁ/H-1567.

Zygmunta Gryżewskiego – obecnie w tym miejscu znajduje się Dom Kultury (Al. Jana Pawła II)⁴².

Każda wojna przynosi zniszczenia, cierpienie i ból. Tak też się działo w Łęczycy, która na przestrzeni dziejów była wielokrotnie zdobywana i niszczone i to zarówno przez obcych jak i swoich. Największe straty wśród ludności cywilnej oraz nieruchomości przyniosły miastu wojny ze Szwedami – „potop” 1655–1660 i wielka wojna północna 1700–1721. Wówczas to w Łęczycy zostawało tylko po kilka budynków, a liczba ludności spadała do kilkunastu mieszkańców – następowała zatem niemal całkowita jej zagłada. Za każdym razem jednak, w miarę możliwości finansowych państwa polskiego, a w XX w. także samorządu, Łęczykanie odbudowywali swoje miasto, które, mimo iż nie ma takiej rangi jak w czasach Królestwa Polskiego i Rzeczypospolitej Obojga Narodów, nadal istnieje na mapach współczesnej Polski i w sercach jej mieszkańców.

⁴² B. Solarski, *Ludność, zabudowa, warunki bytowe i gospodarka od 1945 r.*, [w:] *Łęczyca. Monografia miasta do 1990 roku*, red. R. Rosin, Łęczyca 2001, s. 469; T. Stolarczyk, *Historia kościoła...*, s. 29.

Bibliografia

Źródła drukowane

- J. Długosz, *Annales seu Cronicae incliti Regni Poloniae*, lib. 7-8; lib. 9, Varsaviae 1975-1978.
- J. Długosz, *Roczniki czyli kroniki sławnego Królestwa Polskiego*, wyd. 2, ks. 7-8: 1241-1299; ks. 9: 1300-1370, Warszawa 2009.
- Konnotata wypadków w domu i w kraju zaszytych od 1634 do 1689 r. skreślona przez Stanisława Wierzbowskiego, starostę łęczyckiego i barwałdzkiego, chorążego łęczyckiego z rękopisu przechowanego w archiwum rodzinnym do druku podał i objaśnienia dołożył Jan Konrad hr. Załuski, wyd. J. N. Bobrowicz, Lipsk 1858.
- Lites ac res gestae inter Polonos Ordinemque Cruciferorum*, wyd. 2, t. 1, wyd. I. Zakrzewski, Poznań 1890.
- Lustracja województw wielkopolskich i kujawskich. 1659-1665*, cz. 2, *Województwa sieradzkie, łęczyckie, brzesko-kujawskie, inowrocławskie i ziemia dobrzyńska*, wyd. Z. Górski, J. Pakulski, A. Tomczak, Toruń 1996.
- Lustracja województw wielkopolskich i kujawskich. 1789*, cz. 3, *Województwa łęczyckie i brzesko-kujawskie*, wyd. A. Tomczak, Warszawa-Poznań-Toruń 1977.
- M. Norwid-Neugebauer, *Działania II batalionu 1 P. P. Legionów pod Łęczycą i Gostkowem. Wyciąg z notatek dowódcy baonu*, [w:] *Ziemia łęczycka żołnierzom niepodległości*, Łęczycza 1937, s. 47.
- P. de Dusburgk, *Chronica terrae Prussiae*, ed. J. Wenta, S. Wyszomirski, Kraków 2007, Monumenta Poloniae Historica, Series nova, t. 13.
- Piotr z Duisburga, *Kronika ziemi pruskiej*, tłum. S. Wyszomirski, oprac. J. Wenta, Toruń 2004.

Opracowania

- K. Aścik, *Jeszcze o najeździe litewskim na Łęczycę*, „Studia i Materiały do Historii Wojskowości” 1969, t. 15, cz. 1, s. 317-321.
- K. Aścik, *Najazd litewski na Łęczycę w 1294 roku*, „Studia i Materiały do Historii Wojskowości” 1964, t. 10, cz. 1, s. 3-11.
- J. Baranowski, W. Zarachowicz, *Lata II wojny światowej*, [w:] *Łęczycza. Monografia miasta do 1990 roku*, red. R. Rosin, Łęczycza 2001, s. 417-456.
- P. Bauer, B. Polak, *Armia Poznań w wojnie obronnej 1939*, Poznań 1983.
- J. Bieniak, *Epilog zabiegów Siemowita IV o koronę polską*, „Acta Universitatis Nicolai Copernici. Historia” 1973, t. 9, s. 71-87.
- M. Biskup, *Wojny Polski z Zakonem krzyżackim (1308–1521)*, Gdańsk 1993.
- W. Bortnowski, *Ziemia łódzka w ogniu. 1 VIII-6 XII 1914*, Łódź 1969.
- Ł. Ćwikła, *W sprawie agresji krzyżackiej na dobra kościelne w Łęczycy, Uniejowie i Sieradzu w 1331 r. w świetle akt procesu polsko-krzyżackiego z 1339 r.*, „Łódzkie Studia Teologiczne” 2013, t. 22, s. 45-51.
- P. Fijałkowski, *Żydzi łęczyccy w okresie staropolskim (do końca XVIII wieku)*, [w:] *Łęczycza. Szkice o przeszłości*, red. A. Dłużewska-Sobczak, T. Kucharczyk, H. Pawłowska, Łęczycza 2019, s. 53-76.
- T. Grabarczyk, Kowalska-Pietrzak, T. Nowak, *Dzieje miasta do końca XVI wieku*, [w:] *Łęczycza. Dzieje miasta w średniowieczu i w XX wieku. Suplement do monografii miasta*, red. J. Szymczak, Łęczycza-Łódź 2003.
- T. S. Jałmużna, *Martyrologia nauczycieli województwa łódzkiego w latach okupacji hitlerowskiej (1939–1945)*, „Rocznik łódzki” 1972, t. 16 (19), s. 323-388.
- T. Jurek, *Pierwsze wieki historii Łęczycy*, [w:] *Początki Łęczycy*, red. T. Jurek, R. Grygiel, t. 3, *W kręgu historii i historii sztuki*, Łódź 2014, s. 9-196.
- A. Karpiński, wsp. E. Kalinowski, E. Nowosielska, *Pożary w miastach Rzeczypospolitej w XVI-XVIII wieku i ich następstwa ekonomiczne, społeczne i kulturowe. Katalog*, Warszawa 2020.
- W. Kozłowski, *Działania wojsk niemieckich w Bitwie nad Bzurą w 1939 r.*, „Rocznik łódzki” 1970, t. 14 (17), s. 151-179.
- L. Kubala, *Wojna brandenburska i najazd Rakoczego w roku 1656 i 1657*, Lwów-Warszawa 1917.
- Z. Libiszowska, *Województwo sieradzkie i łęczyckie w latach Rokoszu Zebrzydowskiego*, „Zeszyty Naukowe Uniwersytetu Łódzkiego. Nauki Humanistyczne. Seria I” 1963, z. 30, s. 61-75.
- Z. Libiszowska, *Województwo sieradzkie i łęczyckie w latach „potopu”*, „Rocznik łódzki” 1964, t. 9 (12), s. 87-100.
- T. Nowak, *Znaczenie budowli obronnych w Wielkopolsce, Kujawach, ziemi dobrzyńskiej, łęczyckiej i sieradzkiej w działaniach wojennych w XIV w. (1313-1385)*, „Acta Universitatis Lodzianensis. Folia Historica” 1989, nr 36, s. 33-75.
- M. Pisarkiewicz, *Łęczycza w okresie I wojny światowej*, [w:] *Łęczycza. Dzieje miasta w średniowieczu i w XX wieku. Suplement do monografii miasta*, red. J. Szymczak, Łęczycza-Łódź 2003, s. 121-130.
- T. Poklęwski, *Architektura na tle rozwoju przestrzennego miasta*, cz. I, *Wiek XIV-XVI*, [w:] *Łęczycza. Monografia miasta do 1990 roku*, red. R. Rosin, Łęczycza 2001, s. 665-675.
- M. Rawita-Witanowski, *Monografia Łęczycy*, Kraków 1898.
- R. Rosin, *Od początku XVII w. do schyłku XVIII w.*, [w:] *Łęczycza. Monografia miasta do 1990 roku*, red. tenże, Łęczycza 2001, s. 157-224.
- A. K. Sitnik, T. Sitnik, *Bernardyni łęczyccy. Dzieje klasztoru i kościoła pw. Niepokalanego poczęcia NMP oo. Bernardynów w Łęczycy (1632–1864, od 1946)*, Kałwaria Zebrzydowska 2006.
- B. Solarski, *Ludność, zabudowa, warunki bytowe i gospodarka od 1945 r.*, [w:] *Łęczycza. Monografia miasta do 1990 roku*, red. R. Rosin, Łęczycza 2001, s. 469-540.

- T. Srogosz, *Przemarsze i kwaterunki niekarnych oddziałów wojskowych w województwach łęczyckim i sieradzkim oraz ziemi wieluńskiej w XVII wieku*, „Rocznik łódzki” 1987, t. 37, s. 87-103.
- T. Stolarczyk, *Analecta dominicana. Szkice z dziejów Zakonu Braci Kaznodziejów w Polsce środkowej (XIII-XVIII w.)*, Wieluń 2016.
- T. Stolarczyk, *Historia kościoła i parafii św. Andrzeja Apostoła w Łęczycy* [w:] *Łęczycza fara. Kościół i parafia św. Andrzeja Apostoła w Łęczycy*, red. J. Szymczak, Łęczycza 2010, s. 13-31.
- T. Stolarczyk, *Królewski zamek w Łęczycy i jego historia*, [w:] *Łęczycza. Szkice o przeszłości*, red. A. Dłużewska-Sobczak, T. Kucharczyk, H. Pawłowska, Łęczycza 2019, s. 7-28.
- A. Supruniuk, *Rządy Siemowita IV na Kujawach Brzeskich w latach 1383-1398*, „Zapiski Kujawsko-Dobrzyńskie”, 2001, t. 15: *Kujawy Wschodnie i Ziemia Dobrzyńska w średniowieczu*, s. 39-63.
- J. Szymczak, *Łęczycy Piastowie. Książęta, księżne i księżniczki w Łęczycy w XII-XIV wieku*, Płock-Łęczycza 2019.
- J. Szymczak, *Ziemia łęczycka i sieradzka terenem działań wojennych w XII i XIII wieku*, „Rocznik łódzki” 1975, t. 20 (23), s. 199-224.
- J. Szymczak, *Źródła pisane do dziejów średniowiecznej Łęczycy*, [w:] *Zapiski. Wykopalska. Mapy. Źródła do dziejów Łęczycy. Materiały z sesji naukowej w Łęczycy w dnia 26 kwietnia 2012 roku*, red. L. Sztompka, M. Żemigala, Łęczycza 2012, s. 11-40.
- A. Szymczakowa, *Łęczyckie i Sieradzkie wobec zabiegów Siemowita IV o koronę polską*, „Rocznik łódzki” 1975, t. 20 (23), s. 331-346.
- S. Zajączkowski, *O przejściach przez błota łęczyckie w średniowieczu*, [w:] *Ziemia i ludzie dawnej Polski. Studia z geografii historycznej*, red. A. Galos, J. Janczak, Wrocław 1976, Prace Wrocławskiego Towarzystwa Naukowego, Seria A, nr 179, s. 83-137.
- S.M. Zajączkowski, *W sprawie grodu łęczyckiego*, „Rocznik łódzki” 1958, t. 1 (4), s. 317-325.
- S.M. Zajączkowski, *W sprawie najazdu litewskiego na Łęczycę w 1294 r.*, „Studia i Materiały do Historii Wojskowości” 1966, t. 12, cz. 2, s. 321-331

ARMED STEPS, FIGHTS FOR ŁĘCZYCA AND WAR DESTRUCTIONS IN THE YEARS 1294–1945

Summary

Over the centuries, Łęczycza was conquered and sometimes destroyed in almost 100% (mainly during the northern wars with Sweden in the 17th and 18th centuries). The perpetrators of this were both enemies and their own troops. The town itself suffered the first serious material and population losses as a result of the Teutonic invasion in September 1331 (earlier, in 1294, the Lithuanians destroyed Tum, then organically connected with Łęczycza). Łęczycza suffered the last losses, mainly material ones, in January 1945, when the Germans retreating from the city destroyed several public buildings.

Keywords: Leczyca, Tum, material losses, population losses, Middle Ages, 17th century, 18th century, 20th century