

WKŁAD RODZINY VON TRESKOW W ROZWÓJ WZORCOWEGO MAJĄTKU STRZELCE NA ZIEMI GOSTYNIŃSKIEJ W LATACH 1796–1924

Abstrakt

Po drugim rozbiórce Polski w 1793 r. ziemia gostyńska weszła w skład nowo utworzonej prowincji Prusy Południowe. Poprzez nabycie gruntów w Strzelcach i okolicy z tym obszarem związała się na 128 lat jedna z najzamożniejszych i bardzo wpływowych pruskich rodzin szlacheckich von Treskow. Kolejni spadkobiercy dzięki swojej pracy i zaangażowaniu stali się prekursorami nowoczesnego rolnictwa w skali europejskiej, a poprzez działalność filantropijną i zaangażowanie społeczne zdobyli uznanie w oczach współczesnych. Ród von Treskow przyczynił się do utworzenia w Strzelcach wzorcowego majątku ziemskiego, w miejscu którego funkcjonuje dziś placówka badawcza.

Słowa kluczowe: Strzelce 1796–1924, rodzina von Treskow, majątek ziemski, nadania

1. Rozporządzanie polskimi dobrami ziemskimi przez pruskiego zaborcę po 1793 r.

Pod koniec XVIII w. Polska chyliła się ku upadkowi. Słabość Rzeczypospolitej szlacheckiej wykorzystywali monarchowie sąsiednich państw¹. Rosja i Prusy uzgodniły warunki drugiego rozbioru Polski i 23 stycznia 1793 r. w Petersburgu podpisały w tej sprawie porozumienie². W wyniku umowy Rzeczpospolita straciła na rzecz Prus tereny Wielkopolski, Kujaw, najbogatsze miasta Gdańsk i Toruń³. Jako dobro królewskie, koronie pruskiej przypadła także ziemia gostyńska, którą włączono do nowo utworzonej prowincji Prusy Południowe⁴. Hohenzollernom zależało na

powiększeniu liczby ludności oraz podniesieniu kultury rolnej tych terenów⁵. Wyznaczony przez Fryderyka Wilhelma II (1744–1797) cel gospodarczo-populacyjny służyć miał przede wszystkim skarbowi królewskiemu, a także pośrednio wielkiej własności⁶. Rząd w Berlinie starał się m.in. o to, aby przejęte w wyniku rozbiorów tereny możliwie jak najszybciej przechodziły w ręce stabilnych finansowo obywateli. Uważał przy tym, że mogliby oni zainwestować swoje środki na ich rozbudowę i tym samym poprawić stan kasy państwowej⁷. Monarcha był zdania, że wobec zniszczeń Rzeczypospolitej szlacheckiej na skutek wojen w XVII w. tylko obywatele pruscy są w stanie zaprowadzić na tych ziemiach racjonalną gospodarkę. Dobra królewskie i kościelne, które otrzymały Prusy, przekształcono na mocy dekretu króla z 29 lipca 1796 r. we własności rządowe⁸. Władca pruski zaczął tworzyć, wzorem popularnych w Polsce nadań, tzw. donacje. Okazując hojność, rozdawał skonfiskowane polskie majątki osobom zasłużonym dla pruskiego dworu, głównie swoim wiernym generałom⁹. Donacje pozwalały obdarowanemu powetować lata

¹ Władcy sąsiadujących z Rzeczypospolitą państw narzucali na polską ludność przymusowe świadczenia i kontrybucje. W 1792 r. Konfederacja z Gostynina, na zlecenie Najwyższej Generalnej Konfederacji, w składzie Wojciech Ciechomski z Sochaczewa, Marszałek Konfederacji Gostyńskiej, Konstanty Łączyński – podkomorzy, Franciszek Gadomski – łowczy, ustaliła zobowiązania mieszkańców Gostynina i okolicznych wsi na rzecz wojska rosyjskiego (w roku 1792 znakomicie przygotowane oddziały stutysięcznej armii rosyjskiej wkroczyły na terytorium Rzeczypospolitej i rozpoczęła się wojna w obronie Konstytucji 3 Maja) w postaci furazu i prowiantów oraz zakwaterowania, [w:] Archiwum Główne Akt Dawnych w Warszawie (dalej AGAD), Księgi grodzkie i ziemskie gostyńskie i gąbińskie, zespół 124824, sygn. 1/50/0.

² A. Zamoyski, *Polska. Opowieść o dziejach niezwykłego narodu 966–2008*, Kraków 2011, s. 294.

³ *Walka o utrzymanie niepodległości w XVIII w.*, [w:] *Dzieje Polski – atlas ilustrowany*, pod red. W. Sienkiewicza, E. Olczak, Warszawa 2007, s. 174.

⁴ M. Chudzyński, *Okres międzypowstaniowy (1832–1862)*, [w:] *Dzieje Gostynina i ziemi gostyńskiej*, pod red. M. Chudzyńskiego, Warszawa 1990; s. 176. Po II rozbiórce Polski na ziemi gostyńskiej założono dwie wsie i 50 osad niemieckich, [w:]

Wykaz dóbr ziemskich skonfiskowanych przez rządy zaborcze w latach 1773–1867, Warszawa 1929, s. 22.

⁵ J. Wąsicki, *Kolonizacja niemiecka w okresie Prus Południowych 1793–1806*, „Przegląd Zachodni” 1953, nr 9-10, s. 161, tab. nr 11, s. 139.

⁶ T. Ladenberger, *Kolonizacja fryderykańska na Śląsku*, „Przegląd Zachodni” 1949, nr 5-6, s. 363.

⁷ R. Stadelmann, *Anordnung für die Kultur von Südpreußen*, 12.11.1793, s. 219 [w:] J. Wąsicki, *op. cit.*, s. 139.

⁸ Więcej: K. Zimmermann, *Fryderyk Wielki i jego kolonizacja rolna na ziemiach polskich*, Poznań 1915, t. I.

⁹ P. Franciszkiewicz, A. Sumliński, *Lustracja dóbr duninowskich z r. 1850*, „Rocznik Gostyński” 2008, t. II, s. 265.

wyrzeczeń w służbie wojskowej oraz zapewnić utrzymanie całej rodzinie¹⁰. Jednym ze szczerze obdziałonych przez króla Fryderyka Wilhelma II w 1796 r. był generał Dietrich Goswin Bockum von Dolffs. Otrzymał on obszar ziemski Strzelce¹¹ wraz z folwarkiem Zaranna¹² i Bielawy oraz przyległością Piechota i wieś królewską Lucień¹³. Generał von Dolffs, nie odzwiedając nawet dóbr, odsprzedał je jeszcze w tym samym roku za 25 tys. talarów Sigmundowi Otto Josephowi von Treskow (1756–1825)¹⁴. W zawarciu transakcji pośredniczył Hans Rudolf von Bischoffwerder, ówczesny minister spraw zagranicznych króla pruskiego, przyjaciel nabywcy, który w ten sposób wyrażał swoją wdzięczność za pomoc Treskowa przy

¹⁰ A. Pytlak, *Die deutsche Kolonisationsbestrebungen auf dem Staatsdomänen in Königreiche Polen vom 1793–1864*, Lipsk 1917, s. 2-3.

¹¹ Strzelce pełniły w średniowieczu funkcję osady służebnej, [w:] S. Stasiak, *Pradzieje Kutna i doliny Ochni*, [w:] *Kutno poprzez wieki*, pod red. J. Szymczaka, Kutno-Łódź 2011, t. I, s. 128; Strzelce były znaną już w 1380 r. wsią królewską, [w:] M. M. Grzybowski, *Materiały do dziejów ziemi płockiej. Ziemia gostynińska*, Płock 2000, t. XI, s. 70. Nazwa Strzelce pochodzi prawdopodobnie od zajęcia jej mieszkańców. Byli to łowcy księży mazowieckich. Usługiwali w średniowieczu podczas polowań prowadzonych przez dwór w położonej obok puszczy gostynińskiej, często odwiedzanej przez księży podczas ich pobytu w stołecznym Płocku. Dzięki wysokiej sprawności w posługiwaniu się łukiem strzelcy wykorzystywani byli podczas działań wojennych [w:] *Ulice Gostynina z historią w tle*, pod red. B. Konarskiej-Pabiniak, Gostynin 2020, s. 113; K. Pacuski, *Ziemia gostynińska od XII w. do 1462 r. na tle dziejów Mazowsza płockiego i rawskiego*, [w:] *Dzieje Gostynina i ziemi gostynińskiej*, pod red. M. Chudzyńskiego, Warszawa 1990, s. 78. W XIV w. istniała w Strzelcach parafia i wybudowano kościół, [w:] J. Nowacki, *Archidiecezja poznańska w granicach historycznych i jej ustrój*, Poznań 1964, t. II, s. 506, 589; A. Urbaniak, *W środku Polski. Powiaty: gostyniński, kutnowski, łęczycy i łowicki*, „Rocznik Gostyniński” Gostynin 2007, t. I, s. 27; *W okresie Rzeczypospolitej dobra stanowiły starostwo niegrodowe, należące administracyjnie do ziemi gostynińskiej w województwie rawskim, a później do powiatu kutnowskiego*, [w:] M. Glinda, T. Skuza, *Kutno i region kutnowski*, Kutno 2008, s. 89-90.

¹² Brandenburgisches Landeshauptarchiv in Potsdam (dalej: BLHS Poczdam), Grundakte des bei Strzelce in der Kolonie Saranna (Zaranna) Nr. 1 Lit. a. gelegenen Grundstücks von ursprünglich 15 Morgen, sygn. 37 Friedrichsfelde 80.

¹³ K. Pacuski, *Możnowładztwo i rycerstwo ziemi gostynińskiej w XIV i XV w.*, Warszawa 2009, s. 101.

¹⁴ Sigismund Otto Joseph von Treskow nabył 10 sierpnia 1797 r. dobra w drodze kupna od Jerzego Józefa Żychlińskiego, [w:] Archiwum Państwowe w Płocku Oddział w Kutnie (dalej APP O. Kutno), Hipoteka powiatu kutnowskiego, Dobra ziemskie Strzelce powiat kutnowski, sygn. 608; Więcej: Geheimes Staatsarchiv Preußischer Kulturbesitz w Berlinie (dalej: GSAPK Berlin), Familie von Treskow, I, HA Rep. 96, nr 435 T 3; BLHS Poczdam, Übernahme der am 6. Jan. 1796 gekauften Herrschaft Strzelce im Kreise Gostynin mit allen Pertinenzen durch Sigismund Otto (auch: Otto Sigismund) v. Treskow, sygn. 37 Friedrichsfelde 72; H. Lesiak, *Szlakiem dworów regionu kutnowskiego*, Kutno 2007, s. 371.

realizacji jego własnych interesów¹⁵. Umowę kupna sporządzono w jednej z wrocławskich kancelarii notarialnych, zaniżając, przynajmniej trzykrotnie, wartość przedmiotu transakcji. Aktem z 2 stycznia 1797 r. Sigmund von Treskow otrzymał już bezpośrednio od króla Fryderyka Wilhelma II jako dobra donacyjne sąsiadujące ze Strzelcami folwarki i wieś: Kozia Góra, Długołęka z Niedrzakowem i Niedrzakówkiem, Holendry Strzeleckie, Żabieniec, Kasinka i Muchnow z kolonią Woltersdorf, Trzcianna¹⁶.

Zachowana inwentaryzacja Strzelce z roku ich nabycia przez Treskowów (1796) wśród majątku nieruchomości mówi o domu mieszkalnym z pięcioma pokojami, dachem pokrytym gontem, chałupą z dwoma izbami, trzema stodołami, oborami oraz murowanym kościołem z polskim księdzem Albertem Skrzyńskim. W ramach spisu zaznaczono, że w okolicy mieszkało 15 chłopów, którzy prowadzili własne gospodarstwa. Ile tysięcy hektarów liczyły wówczas dobra Strzelce trudno dziś ustalić, stanowiły, jak na polskie warunki, posiadłość ziemską. W XIX w. obejmowały obszar o powierzchni około 92 włók¹⁷. Ich zarządzanie powierzono ustanowionym przez siebie plenipotentom, którzy wraz z szerokim pełnomocnictwem otrzymywali także mieszkanie w majątku¹⁸.

¹⁵ Do okresu rozbiorowego cudzoziemcy, za wyjątkiem Żydów, byli wyłączeni z kupowania, a zasadniczo nawet z wydzierżawienia dóbr królewskich. Polscy królowie mogli przeznaczać swoje dobra – na określony czas lub dożywotnio – osobom zasłużonym w służbie publicznej za opłatą. Były to tzw. nadania, więcej w: A. Wyczański, *Rozdawnictwo dóbr królewskich za Zygmunta I*, „Przegląd Historyczny” nr 44/3, 1953, s. 286-288.

¹⁶ APP O. Kutno, Hipoteka powiatu kutnowskiego, Dobra ziemskie Strzelce powiat kutnowski, sygn. 608; APP o. K., Hipoteka powiatu kutnowskiego, Dobra ziemskie Długołęka, sygn. 185; GSAPK Berlin, Verleihungsurkunde fuer den Kaufmann v. Treskow zum erblichen Besitz der ehemals geistlichen Owinskyer Gueter und der Gratialgueter Dlugelenka und Muchnow, I HA GR, Rep. 7C, Nr. 3576; Innenministerium der auswaertigen Angelegenheiten, Forderungen der Justizbeamtenkasse in Berlin an den Kanoniker Siegismund Otto von Treskow als Besitzer der Gueter Muchnow und Dlugelenka im Herzogtum Warschau, III. HA MdA, III Nr. 13819; BLHS Poczdam, Hypothekensachen der Herrschaft Strzelce 1797-1848, sygn. 37 Friedrichsfelde 75. H. Lesiak, *Wieś i dwór w powiecie kutnowskim (zarys dziejów w XIX i I połowie XX w.)*, Kutno 2003, t. II, s. 262; BLHS Poczdam, Schulden und Hypotheken des Sigismund Otto v. Treskow, Friedrichsfelde, sygn. 37. H. Rosen, *Vorwort*, [w:] *Von der Weichsel an den Rhein*, pod red. P. Nasarskiego, Troisdorf (Rhld.) 1996; s. 6.

¹⁷ *Słownik geograficzny Królestwa Polskiego i innych krajów słowiańskich*, pod red. F. Sulimierskiego, B. Chlebowskiego, W. Walewskiego, Warszawa 1880-1902, t. XI, s. 456.

¹⁸ Pierwszym znanym plenipotentem był Piotr Śliwiński. Pełnomocnictwo od Sigismunda Ottona von Treskow otrzymał 19 października 1822 r. w obecności Marcina Augusta Meyera, notariusza Wielkiego Miasta Poznania, sędziego ziemskiego i komisarza sprawiedliwości, [w:] APP O. Kutno, Hipoteka powiatu kutnowskiego, Dobra ziemskie Strzelce powiat kutnowski, sygn. 608.

Sigmund Otto Joseph von Treskow, dzięki wstawiennictwu przyjaciela Bischoffwerdera, stał się w tym samym czasie (1797 r.) właścicielem liczącej 20 tys. ha posiadłości po zlikwidowanym przez rząd pruski klasztorze cystersów w Owińsku koło Poznania¹⁹. Chcąc pozyskać pieniądze na sfinansowanie rozpoczętych w poznańskim majątku w latach 1803–1806 inwestycji (budowa pałacu w stylu wczesno klasycystycznym wraz z parkiem, budynków gospodarczych i browaru) wydał papiery wartościowe z gwarantowanym trzyprocentowym rocznym zyskiem dla nabywcy²⁰. Zaciągał także pożyczki bankowe, zabezpieczeniem których była własność ziemiska Strzelce i Lucień²¹. Wysokość obciążonej hipoteki wynosiła łącznie 80 tys. talarów.

Ostatecznie, po powrocie z misji dyplomatycznej w Paryżu²², Sigmund Otto Joseph von Treskow sprzedał dobra w Berlinie i w 1813 r. przeprowadził się do Owińska²³, gdzie zmarł w 1825 r.

2. Droga do sukcesu Sigismunda Ottona Josepha von Treskow

Ogromną zasługą Sigismunda Ottona Josepha von Treskow był awans rodu von Treskow z dolnego końca klasy społecznej czasów króla Fryderyka II Pruskiego (1712–1786) na szczyty pruskiej wielkiej finansjery. Otto był nieślubnym dzieckiem Alberta Sigismunda von Treskow (1717–1767)²⁴, radcy prawnego, właściciela majątku Milow (Brandenburgia) oraz licznych dóbr

¹⁹ APP O. Kutno, Hipoteka powiatu kutnowskiego, Dobra ziemskie Strzelce powiat kutnowski, sygn. 609; K. Zimmermann, s. 357-358.

²⁰ W niepewnym politycznym czasie zaproponowane przez niego rozwiązanie zyskało wielu zwolenników. Za 38000 talarów nabył udziały założyciel berlińskiego uniwersytetu, jego przyjaciel Wilhelm von Humboldt, a 100 000 zainwestował pruski radca Karl Christoph Cramer, [w:] R. Treskow, www.treskowpage.de.

²¹ APP O. Kutno, Hipoteka powiatu kutnowskiego, Dobra ziemskie Strzelce powiat kutnowski, sygn. 608.

²² Jesienią 1810 r. Otto został wysłany jako dyplomata gospodarczy na polecenie kanclerza Karla Augusta von Hardenberga do Paryża z misją wynegocjowania od Francuzów płatności nałożonych kontrybucji w formie dostaw bogactw naturalnych i pruskich wyrobów, R. Treskow, www.treskowpage.com.

²³ Otto miał dużo szczęścia, że po utworzeniu w 1806 r. Księstwa Warszawskiego jego donacja nie została przez Francuzów skonfiskowana i nie przeszła na własność nowego rządu. Utraty majątku udało się uniknąć dzięki osobistym znajomościom Sigismunda z samym Napoleonem Bonaparte i udzielonej francuskiemu cesarzowi gościnny w 1806 r. w majątku Owińsk, Ibidem; Archiwum Państwowe w Poznaniu (dalej: AP Poznań), Królewski Sąd Obwodowy w Poznaniu, von Treskow Otto Sigismund Joseph, Rittergutsbesitzer aus Owinsk, sygn. 53/4441/0-/10461.

²⁴ Landeshauptarchiv Sachsen-Anhalt w Magdeburgu (dalej: LHA SA Magdeburg), Auszug aus dem Kirchenbuch über das Ableben des Albest Sigismund Freidrich von Treskow, H 206, D XXXV Nr. 15-37, k. 35.

w Nowej Marchii i córki tkacza Marii Elisabethy Mangelsdorf (1726–1811)²⁵. Problemy finansowe i przymusowa licytacja posiadłości zmusiły jego ojca do opuszczenia rodzinnych stron. Albert przeniósł się do Saksonii i został kanonikiem Kapituły Najświętszej Marii Panny w Halberstadt. Tutaj sprowadził Marię wraz z trojgiem ich wspólnego potomstwa. Jego nagła śmierć w 1767 r. pozbawiła rodzinę środków do życia, a dzieci z nieślubnego związku prawa do dziedziczenia. Jean Hercule Chareau, kupiec i stary przyjaciel rodziny, zaopiekował się jedenastoletnim półsierotą. Zadał o wychowanie i wykształcenie Sigismunda Ottona, wprowadził w tajniki kupiectwa, organizując dla niego praktyki – najpierw w hurtowni jedwabiu Gabain & Baerbalck w Lipsku, a potem w Bernburgu²⁶. W 1778 r. Sigmund Otto zakończył edukację i osiadł w Berlinie, gdzie zatrudnił się jako księgowy w jednej z miejscowych manufaktur. Po dwóch latach pracy otrzymał prawa obywatelskie i dzięki temu w 1783 r. mógł urządzić własny warsztat. Rozpoczął w nim wytwarzanie sztucznych kwiatów z jedwabiu. Pomysł był trafiony, rosło zapotrzebowanie na te produkty, co w ciągu zaledwie ośmiu lat działalności wymusiło zwiększenie zatrudnienia z kilku do 130 osób. W Berlinie poznał Annę Sarę George (1763–1834), córkę zamożnego francuskiego destylatora Benjamina George, mieszkających przy ul. Friedrichsstrasse. Po ślubie w 1784 r. małżonkowie nabyli dom przy Werderschen Mühlen (dziś centrum Berlina) i tam przeniesiona została produkcja. Profil działalności rozszerzono o handel towarami galanteryjnymi²⁷. Korzystając ze wsparcia finansowego teścia i protekcji swojego przyjaciela Hansa Rudolfa von Bischoffwerdera, Sigmund Otto stał się zaopatrzeniowcem żołnierzy króla Fryderyka Wilhelma II w prowiant oraz dostawcą umundurowania dla armii pruskiej, francuskiej (mimo prowadzenia przez Prusy wojny z Francją w latach 1794–1796 i trwającej tam wielkiej rewolucji), a później także dla wojsk amerykańskich²⁸. W ciągu zaledwie czterech tygodni dostarczył wojskom napoleońskim w 1796 r., przed wyprawą do Egiptu, ponad 10 tys. koni pod zastaw diamentu „le Régent”²⁹. Prowadzone z powodzeniem interesy

²⁵ GSAPK Berlin, Zollerhebung derer von Treskow zu Milow an der Havel, I. HA GR, Rep. 19, Nr. 90; [w:] R. Treskow, www.treskowpage.com.

²⁶ H. Rosen, *Grocholin. Die Geschichte eines deutschen Gutes in Posen*, Rautenberg 2017, s. 22.

²⁷ GSAPK Berlin, Beschwerden des Kaufmanns Siegmund Otto von Treskow gegen den Schiffer de Witt, I. HA GR, Rep. 50, Nr. 28, k. 359.

²⁸ George Washington (1732–1799) zastawił u niego ogromne tereny leśne nad Górną Missisipi, [w:] R. v. Treskow, www.treskowpage.com.

²⁹ Dostawa koni była godnym uznania osiągnięciem Karla i jednocześnie ogromnym zastrzykiem finansowym. Chcąc



Sigismund Otto Joseph von Treskow (1756–1825) pierwszy właściciel Strzelce od 1796 r.

Źródło: www.treskowpage.com

umożliwiły mu na przełomie kilku lat zwielokrotnić posiadany majątek³⁰. Pozwoliły także zrealizować marzenie Siegmunda – 12 stycznia 1797 r. otrzymał z rąk Fryderyka Wilhelma II nobilitację do pruskiego stanu szlacheckiego i prawo do rodowego herbu³¹.

W ciągu paru lat Sigismund Otto von Treskow stał się właścicielem dóbr o wielkości kilku tysięcy hektarów, co pozwoliło na pozostawienie w spadku każdemu z ośmiorga dzieci odrębnego majątku. Córce Annie Sarze (1790–1873), która wyszła za mąż za hrabiego Benedictusa Antoniego von Lüttichau, przekazał

zabezpieczyć ryzyko sfinansowania dostaw wojskowych zażądał przekazania zastawu w postaci diamentu koronnego „le Régent” uważanego za najpiękniejszy i najczystszy diament na świecie, którego wartość wynosiła wówczas 12 mln franków. Napoleon w 1800 r. wykupił diament, obecnie jest on własnością państwa francuskiego i znajduje się w skarbcu koronnym na wystawie w Luvrze, GSAPK Berlin, Lieferung von Zugoschen fuer franzoesische Truppen in Danzig durch Unternehmer Otto Siegmund von Treskow, 21.05.1812, I HA Rep. 129 B, nr 120; Ibidem, I HA Rep. 130, nr 152; Ibidem, nr 42; H. v. Rosen, *Grocholin. Die Geschichte eines deutschen Gutes...*, s. 22.

³⁰ GSAPK Berlin, Generalkommissariat zur Verpflegung der französischen und alliierten Truppen, Magazine in Glogau, Küsterrin, Festung Modlin, Stettin und Thorn, I. HA Rep. 130, Nr. 41-45, 58.

³¹ GSAPK Berlin, Generalkommissariat zur Verpflegung der französischen und alliierten Truppen, Magazine in Glogau, Küsterrin, Festung Modlin, Stettin und Thorn, I. HA Rep. 130, Nr. 41-45, 58.

19 czerwca 1821 r. jako posag wydzielone z majątku Strzelce dobra Lucień, Gašno z okolicznymi wsiami i Mysłownię – łącznie 950 ha³². Z dóbr Owińsk najstarszy syn Benjamin otrzymał Radojewo³³, Otto – majątek Chłudowo³⁴, Heinrich – 970 hektarowe Bolechowo³⁵, a najmłodszy Louis – Wierzonkę o powierzchni 1402 ha³⁶. Z rodzinnej fortuny wydziedziczył syna Karla Sigismunda (1787–1846)³⁷.

3. Prekursor nowoczesnego europejskiego rolnictwa Karl von Treskow

Po śmierci ojca przeprowadzono postępowanie spadkowe względem majątku w Strzelcach. W wyniku jednomyślnej decyzji i po zaspokojeniu własnych roszczeń ze strzeleckiej spuścizny, rodzeństwo przekazało na własność 2 stycznia 1826 r. pominiętemu w spadku bratu liczące wówczas 14 500 ha (17 000 mórg) dobra Strzelce o wartości 120 000 talarów³⁸. Spadkobiercy, myśląc o przyszłości majątku, chcieli zagwarantować mu dobrego i pionierskiego gospodarza. Karl von Treskow był zarówno z wykształcenia, jak i zamiłowania świetnie prosperującym już rolnikiem. Posiadał także środki finansowe, aby spłacić rodzeństwo, uregulować obciążenie kredytowe w wysokości 90 000 zł istniejące na księdze wieczystej majątku na rzecz Towarzystwa Kredytowego Ziemskiego oraz należności wobec wierzycieli w wysokości 228 000 zł.³⁹ Karl nauki w dziedzinie agronomii pobierał u Albrechta Thaera⁴⁰, pioniera

³² APP O. Kutno, Hipoteka powiatu kutnowskiego, Dobra ziemskie Strzelce powiat kutnowski, sygn. 608; M. Chudzyński, *Przemiany społeczno-gospodarcze po 1864 r.*, [w:] *Dzieje Gostynina i ziemi gostynińskiej*, pod red. M. Chudzyńskiego, Warszawa 1990, s. 361; S. Adamski, *Lucień, przeszłość i teraźniejszość*, „Wiadomości Gostynińskie” 2013, nr 11, s. 12.

³³ AP Poznań, Królewski Sąd Obwodowy w Poznaniu, v. Treskow Otto Heinrich Karl, Rittergutsbesitzer in Radojewo, sygn. 53/4441/0-/10464; AP Poznań, Akta miasta Poznania, Abgaben vom Grundstück Nr 21 /Eigentümer H. von Treskow, Radojewo – ohne polizeiliche Bezeichnung, sygn. 53/474/0/17.12/9104.

³⁴ Ibidem, Rittergutsbesitzer in Chłudowo, sygn. 53/4441/0-/10467.

³⁵ Ibidem, v. Treskow Richard Heinrich und Amalie, Rittergutsbesitzer von Bolechowo, sygn. 53/4441/0-/10465.

³⁶ Ibidem, Rittersgutbesitzer aus Wierzonka, sygn. 53/4441/0-/10448.

³⁷ GSAPK Berlin, Forderung des Karl von Treskow in Berlin, Sohn des Kanonikus Sigismund von Treskow in Osinsk, Bd. 1, I. HA Rep. 151, IA, Nr. 6794, Ibidem, Nr. 6795/0.

³⁸ Więcej: BLHS Poczdam, Veranschlagungen von dem Rittergut Strzelce und den dazugehörigen Gütern 1809–1826, sygn. 37 Friedrichsfelde 85; H. v. Rosen, *Grocholin. Die Geschichte eines deutschen...*, s. 25.

³⁹ APP O. Kutno., Hipoteka powiatu kutnowskiego, Dobra ziemskie Strzelce powiat kutnowski, sygn. 608.

⁴⁰ Albrecht Thaer (1752–1828) postępowy niemiecki agronom, propagator nowoczesnych upraw agrarnych w Europie,

nowoczesnego rolnictwa w Europie, a doświadczenie zdobywał w rodzinnych Owińskach. Na skutek konfliktu z ojcem Karl opuścił w 1812 r. rodzinny majątek wraz z właśnie co poślubioną, starszą od siebie o cztery lata bogatą kuzynką Julią Marią z Jouanne i zamieszkał z nią w zakupionym majątku Kade koło Genthin⁴¹. Zatrudnienie znalazł u swojego dziadka Benjamina Geoga w jego berlińskiej fabryce wódek⁴². Produkcja trunków przynosiła wprawdzie wymierne finansowe korzyści, nie sprawiała mu jednak żadnej satysfakcji i zadowolenia. Chcąc urzeczywistnić swoje marzenia o nowoczesnym folwarku, nabył w 1816 r. od rosyjskiego księcia Bariatyńskiego podupadający majątek ziemiański Friedrichsfelde koło Berlina⁴³. Zakupu dokonał za fundusze dziadka i bogaty posag żony. Dzięki swym umiejętnościom i wiedzy w ciągu kilku lat przekształcił go w innowacyjne gospodarstwo rolne. Friedrichsfelde stało się wzorem dla właścicieli dóbr ziemskich w całej Europie⁴⁴. Feudałowie, a także ciekawi nowinek technicznych turyści zjeżdżali tu, aby zobaczyć najnowsze osiągnięcia techniki agrarnej, m.in. sprowadzane z innych krajów kombajny lub kopaczki do ziemniaków. Jako wzorcową postrzegano hodowlę krów, a Karl wkrótce został pierwszym producentem świeżego mleka dla mieszkańców całego Berlina. Jego majątek okrzyknięto obiektem badawczym i wizytówką światowego rolnictwa. W 1822 r. w zabudowaniach należących do majątku Friedrichsfelde Karl von Treskow otworzył szkołę powszechną o kierunku rolniczym, wzorując się na placówce Hofwyl w szwajcarskim Yverdone⁴⁵. Krótco po tym w Möglin powołał do życia pierwszą w Europie wyższą szkołę rolniczą. Kierowanie pierwszą powierzył swojemu przyjacielowi i cenionemu reformatorowi rolnictwa Szwajcarowi Philippowi Emanuelowi von Fallenberg (1771–1844), a drugą swojemu mentorowi i nauczycielowi Albrechtowi Thaerowi.

założyciel m.in. Instytutu Rolnictwa w Celle.

⁴¹ Landeshauptarchiv Sachsen-Anhalt, Gutsarchiv Kade 1583-1889, H 112.

⁴² *Friedrichsfelde (1816–1945)*, [w:] Familienverband der Familie v. Treskow, Orte, [w:] R. Treskow, www.treskowpage.com

⁴³ APP O. Kutno, Hipoteka powiatu kutnowskiego, Dobra ziemskie Strzelce powiat kutnowski, sygn. 609; GSAPK Berlin, Finanzministerium, Haferlieferungsforderung des Gutsbesitzers von Treskow in Friedrichsfelde bei Berlin, I. HA Rep. 151, IC Nr. 4813. H. v. Rosen, *Grocholín. Die Geschichte eines deutschen...*, s. 27; <https://www.schloss-friedrichsfelde.de/geschichte-schloss-friedrichsfelde>

⁴⁴ K. D. Stefan, *Friedrichsfelde. Der Ort. Das Schloss. Die Geschichte*, Berlin 2014; BLHS Poczdam, Gutsarchiv Friedrichsfelde, Rep. 37.

⁴⁵ Pochodzące z niższych warstw społecznych dzieci, często sieroty lub półsieroty, uczyły się w niej czytania, pisania, rachunków, religii, a przede wszystkim podstaw uprawy roli i ogrodnictwa, nabywając jednocześnie zasad dobrego wychowania, H. v. Rosen, *Grocholín. Die Geschichte eines deutschen...*, s. 28.



Karl von Treskow (1787–1846)

Źródło: R. v. Treskow, [w:] www.treskowpage.com

Wysoki poziom dydaktyczny i nowoczesny program nauczania dał w późniejszym okresie podstawę do włączenia szkoły jako wydziału rolnictwa w strukturę berlińskiego uniwersytetu.



Pałac Friedrichsfelde – siedziba rodowa von Treskow w Berlinie, obecnie muzeum

Źródło: www.schloss-friedrichsfelde.de

4. Przekształcenie gospodarstwa rolnego w wielkotowarowe

Karl junior von Treskow kontynuował w majątku Strzelce wizjonerskie dzieło rozwoju rolnictwa prowadzone w Friedrichsfelde⁴⁶. W latach 30. XIX w. za jego sprawą rozpoczęły się tu największe inwestycje i modernizacje. W folwarkach zlikwidował szachownicę gruntów, tak zwane odpadki i kliny, zamieniając lub wykupując ziemie włościańskie znajdujące się między dworskimi⁴⁷. Dokonał zamiany 90 mórg i 227 prętów gruntów z należącymi do parafii kościoła Św. Trójcy w Strzelcach z proboszczem ks. Ludwikiem

⁴⁶ Relacja ustna Rüdiger von Treskow udzielona autorce w lipcu 2019 r.

⁴⁷ H. Lesiak, *Wieś i dwór...*, s. 278.

Nowakowskim⁴⁸. W ten sposób zlikwidował charakterystyczne dla okresu staropolskiego spory z sąsiadami o miedzę i zaprowadził w majątku racjonalną gospodarkę rolną⁴⁹. Do majątku sprowadził specjalistów z zakresu agronomii i według ich wskazówek zorganizował pracę. Swoim pełnomocnikiem do podejmowania działań w majątku Strzelce ustanowił 26 marca 1830 r. Teodora Pomanowskiego⁵⁰. Kolejnym administratorem został Wilhelm Stegemann. 8 października 1854 r. w berlińskiej kancelarii otrzymał notarialne, szerokie plenipotencje do zarządzania, administrowania, zaciągania zobowiązań finansowych, w tym pożyczek od instytucji i osób trzecich, zawierania notarialnych transakcji, prowadzenia postępowań administracyjnych i cywilno-prawnych w imieniu Karla i jego żony Julii Marii⁵¹. Treskow stawiał na racjonalny podział pracy przy uprawie, zwózce i magazynowaniu plonów. Ziemiaki i buraki przechowywano w podłóżnych, przykrytych słomą i ziemią kopcach, zboże i siano w stodołach i na strychach budynków gospodarczych. Zrezygnował z przeznaczenia części pól na ugór, zlikwidował system trójpolowy, uznając go za przejaw zacofania i niegospodarności. Wprowadził płodozmian, dostosowywał zasiew do rodzaju gleb oraz rotację upraw, w tym zbóż jarych i ozimych, dbał o odpowiedni stosunek roślin pastewnych, słomy i pastwisk. Zarządził intensywne nawożenie pól, używając głównie obornika zwierzęcego oraz szlamu stawowego. Zapewnił stosowanie najlepszych nasion zbóż do ręcznych wysiewów⁵². Prowadził uprawy: żyta, jęczmienia, grochu, rzepaku, owsa, łubinu, buraka cukrowego i ziemniaków, koniczyny na siano, założył pastwiska. Wzrost kultury rolnej swoich dóbr zamierzał osiągnąć zakładając w strzeleckim majątku plantacje tytoniu. Z Berlina sprowadził Augusta Kaufera⁵³, doświadczonego plantatora tytoniu i osiedlił go wraz z rodziną we wsi Sieraków Wielki, aby ten założył areal uprawny, wyhodował rozsadniki, wybudował stosowne suszarnie. Widząc wzrastające na zachodzie Europy zainteresowanie wyrobami

⁴⁸ Zamianę gruntów z proboszczem kościoła parafialnego w Strzelcach, który działał na mocy upoważnienia Rady Administracji Królestwa wydanej 10 lipca 1859 r. z właścicielem dóbr Strzelce dokonano wstępnie według protokołu z 9 sierpnia 1858 r., a 20 września 1860 r. notarialnie przed Hipolitem Sikorskim, rejentem okręgu orłowskiego, [w:] APP O. Kutno, Hipoteka powiatu kutnowskiego, Dobra ziemskie Strzelce powiat kutnowski, sygn. 608.

⁴⁹ J. Wąsicki, *op. cit.*, s. 150.

⁵⁰ APP O. Kutno, Hipoteka powiatu kutnowskiego, Dobra ziemskie Strzelce powiat kutnowski, sygn. 608.

⁵¹ *Ibidem*, sygn. 609.

⁵² H. Lesiak, *Szlakiem dworów...*, s. 370-372.

⁵³ Archiwum Państwowe w Płocku, Akta stanu cywilnego Parafii Ewangelicko-Augsburskiej w Gostyninie, Księga zgonów z 1847 r., akt zgonu nr 244.

tytoniowymi, zamierzał z uprawy tego surowca uczynić kolejny filar produkcji rolnej⁵⁴. Na ziemiach polskich był pionierem tej branży produkcji rolnej, która pojawiła się zaledwie kilkanaście lat wcześniej⁵⁵.

Wdrażał nowoczesne metody także w hodowli zwierząt, opierając się o odpowiedni dobór gatunkowy. Prowadził chów bydła rasowego, wyspecjalizował się w hodowli owiec. Jego owczarnia była największą w całym regionie gostynińsko-kutnowskim, utrzymywała stado na poziomie 8000 szt. rocznie⁵⁶. Latem owce wypasano na pastwisku, ugorach lub w lesie, w czasie słoły zwierzęta pozostawały w stajniach i otrzymywały pożywienie w formie siana lub słoły, a zimową porą dodatkowo rano wyłoki buraczane, wieczorem zaś grochowiny. Do strzeleckiego stada sprowadzał jagnięta z Wielkiej Brytanii. Owce były starannie i prawidłowo pielęgnowane, myte i szczepione, głównie przeciwko ospie⁵⁷. Uzyskaną wełnę sprzedawał w Poznaniu i Berlinie⁵⁸. Obory dla bydła urządził na wzór szwajcarski. Zwierzętom podawano paszę w korytach poprzecznie ustawionych w budynkach, co pozwalało utrzymać je w dużej czystości, a wodę w żłobach zrobionych z palonej cegły. Codziennie bydło czyszczono zgrzebłem. W 1831 r. utrzymywano w strzeleckim folwarku: 146 koni, 72 krów, 115 młodzięży, 3500 macior i 800 skopów⁵⁹.

Dla zwiększenia zyskowności majątku, co było zgodne z trendami obowiązującym wśród propagatorów nowoczesnego rolnictwa⁶⁰, dokonał jego przemysłowienia i unowocześnienia, zamieniając je w gospodarstwo wielkotowarowe. W 1836 r. wystawiono w Strzelcach pierwsze zabudowania gospodarcze. Na dziedzińcu folwarku pojawiły się murowane budynki fabryczne. W 1843 r. Treskow wybudował najnowocześniejszą w Królestwie Polskim cukrownię⁶¹, na wyposażenie której sprowadził maszyny z Warszawy i Berlina⁶². Część mosiężnych, nagrodzonych

⁵⁴ AGAD, C.K. Ministerstwo Rolnictwa, Subwencje dla towarzystw rolniczych i budowlanych. Uprawa tytoniu, sygn. 1/309/03/169; *Ibidem*, sygn. 1/309/03/177; *Ibidem*, Uprawa lnu, tytoniu, ogrodnictwo, sygn. 1/309/03/182.

⁵⁵ K. Kozdra, *Charakterystyka sektora tytoniowego w Polsce*, „Zeszyty Naukowe Państwowej Wyższej Szkoły Zawodowej w Płocku” 2018, t. 28, s. 110.

⁵⁶ *Słownik geograficzny...*

⁵⁷ M. Chudzyński, *Wieś południowo-zachodniego Mazowsza 1864–1907*, Warszawa 1983, s. 81.

⁵⁸ BLHS Poczdam, Verkauf der Wolle von der Schäferei Strzelce 1844-1846, sygn. 37 Friedrichsfelde 89.

⁵⁹ J. Kita, *Wzorcowe majątki ziemskie w Królestwie Polskim w latach czterdziestych i pięćdziesiątych XIX w.*, „Rocznik łódzki” 2012, t. 59, s. 33.

⁶⁰ W. Grabski, *Historia Towarzystwa Rolniczego 1858–1861*, Warszawa 1904, t. I, s. 190-194.

⁶¹ *Słownik geograficzny...*

⁶² H. Lesiak, *Szlakiem dworów...*, s. 372.

na targach w Moskwie, urzędzeń zakupił w Fabryce Wyrobów Metalowych kotlarza Pawła Rystoffa w Gostyninie⁶³. Cukrownia spłonęła w 1861 r., ale została szybko odbudowana. Przerabiała rocznie 100.000 korcy buraków, w 1850 r. wartość produkcji ze sprzedaży cukru wynosiła 200.000 rubli, zatrudniała dziennie 120-130 osób⁶⁴. Z ziemniaków wytwarzano, głównie na rynek wewnętrzny, w dwóch parowych gorzelniach okowitę (27 000 garncy w 1831 r.), a z rzepaku tłoczono olej.

W połowie XIX w. w rękach Tresków znajdował się drzewostan o powierzchni 13264 mórg. Był to największy obszar leśny w dobrach prywatnych powiatów gostynińskiego, kutnowskiego, łowickiego i sochaczewskiego. Zaprowadzono w nim wzorcowe gospodarstwo leśne. Mając na celu ochronę własnego drzewostanu, drewno na potrzeby cukrowni i gorzelni kupowano. Intensywny rozwój różnych gałęzi przemysłu pozwolił przetrwać ciężkich czasów. Grunty orne majątku zmeliorowano jako jedne z pierwszych w tym regionie. Dokuczliwy brak wody dla celów gospodarczych zlikwidowano z chwilą budowy stawów w południowych granicach osady. Dla osuszenia pól okolonono je rowami, które co kilka lat czyszczono. Kosztowne zabiegi irygacji gruntów zwróciły się już po kilku latach. W okresach letniej suszy uzyskiwana w majątku wydajność z morgi wynosiła prawie dwa razy więcej niż w gospodarstwach bez melioracji rolnych⁶⁵.

Znacznym usprawnieniem funkcjonowania strzeleckich dóbr była budowa bitych dróg wewnętrznych. Łączyły one folwarki dworskie – Strzelce z Muchnowem, Długoleką i Kozią Górą⁶⁶. Według szczegółowych tabel sporządzonych w latach 1842–1843, majątek obejmował 6 200 mórg, z czego 3 579 mórg stanowiły pola orne⁶⁷. Łącznie we wszystkich folwarkach zatrudniano na stałe 123 osoby, nie licząc chłopów przyjmowanych do prac sezonowych i włościan odrabiających pańszczyznę. Chłopi mieszkali w domach folwarcznych tzw. czworakach, długich, często malowanych wapnem na biało, znajdujących się tuż przy zabudowaniach gospodarczych⁶⁸.

⁶³ B. Konarska-Pabiniak, *Saga rodziny Rystoffów z Gostynina*, „Notatki Płockie” 2014, nr 4, s. 5.

⁶⁴ M. Chudzyński, *Okres międzypowstaniowy...*, s. 290.

⁶⁵ M. Chudzyński, *Wieś południowo-zachodniego Mazowsza...*, s. 60.

⁶⁶ E. Szubska-Bieroń, *Osadnictwo niemieckie na ziemi gostynińskiej w XVIII i XIX w.*, „Rocznik Gostyniński” 2007, t. I, s. 264.

⁶⁷ M. Woyde, *Opis gospodarstwa w dobrach Strzelce w Powiecie Gostynińskim, Guberni Mazowieckiej położonych*, „Rocznik Gospodarstwa Krajowego” 1845, t. VI, s. 239-250.

⁶⁸ W. Koperska, *Moja rodzinna wieś Niedrzaków i okolice. Wspomnienia*, Kutno 2017, s. 28-29.

5. Strzelce wzorem dla ziemiaństwa Królestwa Polskiego

Posiadłość Strzelce uchodziła za jedną z najpiękniejszych i najbogatszych gospodarstw folwarcznych w Królestwie Polskim⁶⁹. Wybitny ekonomista polski Władysław Grabski uznawał za reprezentatywny folwark w pierwszej połowie XIX taki, który funkcjonuje dzięki [...] *stałej systematycznej działalności ulepszającej, zmierzającej do trwałego podniesienia wydajności warsztatu rolniczego*⁷⁰. Majątek Tresków uznany został w Królestwie Polskim za wzorcowy⁷¹, nie miał sobie równych w powiecie gostynińskim, choć wiele gospodarstw obszarnczych prowadzonych było tu na wysokim poziomie agrarnym i przemysłowym⁷². Do przodujących w rejonie Gostynina należały: Sanniki (własność Nathansonów)⁷³, Belno (własność Leszczyńskich)⁷⁴, Sójki (własność Cieleckich)⁷⁵, Duninów (własność Ike)⁷⁶, Studzieniec (własność Skarzyńskich)⁷⁷, Rataje (własność Higersbergerów)⁷⁸ czy Oporów (własność Orsettich)⁷⁹. We wszystkich majątkach właściciele łączyli rolnictwo z przemysłem – obok zastosowania nowych rozwiązań w uprawie gruntów rolnych, plantacji buraków, hodowli bydła i owiec prowadzili gorzelnie, cukrownie, browary, tartaki, młyny, olejarnie, rafinerie czy cegielnie⁸⁰. Także i oni, dzięki wszechstronnej działalności i znakomitym wynikom produkcyjnym, mnożyli własne źródła dochodu, przynosząc jednocześnie zyski dla skarbu

⁶⁹ Ibidem, s. 237.

⁷⁰ W. Grabski, s. 183.

⁷¹ H. v. Rosen, *Grocholin. Die Geschichte eines deutschen...*, s. 41.

⁷² „Rocznik Gospodarstwa Krajowego” 1856, t. 29, s. 2-3.

⁷³ L. Loewenstein, *Rys statystyczny dóbr Sanniki*, „Rocznik Gospodarstwa Krajowego” 1856, t. 29, s. 1-31; M. Natanson, *Dobra Ziemskie Sanniki*, Warszawa 1903; M. Natanson, *Organizacja gospodarstwa wiejskiego*, Warszawa 1895; M. Natanson, *O nawożeniu obornikiem i innymi, dla użytku gospodarzy wiejskich*, Warszawa 1901; M. Natanson, *Wrażenia z wycieczki rolniczej*, Warszawa 1903, cyt. za: E. Sławińska-Dahling, *Sanniki i Chopin – panorama historyczna*, „Rocznik Gostyniński” 2007, t. I, s. 173; *Gostyniński Słownik Biograficzny*, pod red. B. Konarskiej-Pabiniak, Gostynin 2017, s. 255-256.

⁷⁴ B. Konarska-Pabiniak, *Ignacy Leszczyński z Belna i jego sławny zięć Tytus Chatbiński*, „Rocznik Gostyniński” t. III, Gostynin 2012, s. 298-300; *Gostyniński Słownik...*, s. 189-190.

⁷⁵ M. Łukomska, *Dwór w Sójkach i jego mieszkańcy*, Kraków 2016, s. 57.

⁷⁶ P. Franciszkiewicz, A. Sumliński, *op. cit.*, s. 271.

⁷⁷ M. Chudzyński, *Studzieniec – prawda i legenda*, „Rocznik Gostyniński” 2008, t. II, s. 241; „Gazeta Wyborcza” 2012, 3 maja 2012 r.

⁷⁸ B. Konarska-Pabiniak, *Gostynin. Szkice z przeszłości*, Gostynin 2007, s. 207-218.

⁷⁹ „Rocznik Gospodarstwa Krajowego” 1845, t. VI, s. 237 i n.; 1847, t. XI, s. 89 i n.; „Biblioteka Warszawska” 1847, t. IV.

⁸⁰ AP w Poznaniu, Albert Breyer – spuścizna, Strzelce powiat kutnowski, sygn. 53/968/0/-/777, k. 64-66.

Królestwa. Jednak stosowanie innowacyjnych metod agrarnych opartych na podstawach nauk przyrodniczych, bieżąca współpraca Karla von Treskow z europejskimi naukowcami z zakresu rolnictwa, a przede wszystkim cenna jego wiedza ekonomiczna powodowały, że postęp w strzeleckich posiadłościach zachodził znacznie szybciej. Podpatrując prowadzenie gospodarstwa rolnego przez ród von Treskow korzystali miejscowi chłopci czynszowi i uwłaszczeni.

Po kilku latach zarządzania dobrami Karl von Treskow uzyskał dziesięciokrotny wzrost zysków. Rozwojowi gospodarczemu Strzelec oraz zwiększeniu skali i zakresu produkcji sprzyjał wzrost zamożności okolicznych miast, rosnąca dynamika przemysłu Królestwa Polskiego, a także zwiększające się zapotrzebowanie na artykuły rolnicze. Arystokrata wykorzystał przypadający na połowę XIX w. wzrost znaczenia transportu śródlądowego na Wiśle, co w połączeniu z rosnącą liczbą płocki spichlerzy i przystani dla barek stwarzało nowe możliwości sprzedaży artykułów rolnych spławianych w kierunku Gdańska⁸¹. Wiodący przez Strzelce i Gostynin trakt z Kutna do Płocka uaktywniał dodatkowo lokalny rynek⁸². Budowa drogi bitej w 1866 r. ułatwiła wywóz towarów wyprodukowanych w folwarkach należących do Tresków⁸³.

W 1840 r. Karl von Treskow rozpoczął budowę zachowanego do dziś neorenesansowego, czterokondygnacyjnego murowanego pałacu (dwie kondygnacje mieszkalne). Nadano mu kształt prostokąta i otynkowano. Bryła charakteryzowała artystyczna prostota, brak przepychu i surowość oraz masywność. Jedyłą skromną dekoracją architektoniczną posiadała ściana od strony południowej w postaci półkolistej absydy. Pałac osadzono na wysokim, kamiennym podpiwniczeniu, posiadał użytkowe poddasze oraz strych. Przykrywał go czterospadowy dach. Kondygnacje mieszkalne oddzielono gzymsem, nad oknami poddasza obwód budynku ozdobiono kordonowym fryzem. Wejście do pałacu usytuowano od strony dziedzińca i udekorowano arkadowymi portalami. Fasada posiadała siedem osi. Nad wejściem, na drugiej kondygnacji umieszczono loggię ozdobioną

kolumnami z kompozytowymi głowicami. Stąd rozciągał się widok na cały folwark. Dwuczęściowe drzwi na parterze od strony wschodniej prowadziły na taras i dalej do ogrodu. Karl von Treskow dostosował projekt do potrzeb rodziny. Chciał, aby członkowie rodu i goście mogli w pomieszczeniach pałacowych wygodnie spędzać czas oraz korzystać z uroków otaczającego pałac krajobrazu. Rezydencja miała służyć także podkreśleniu prestiżu rosnącego w potęgę rodu von Treskow, a dla samego jej pomysłodawcy stać się stosownym miejscem zakwaterowania i pracy podczas corocznych kilkutygodniowych pobytów inspekcyjnych. Nie jest znany architekt, według projektu którego wybudowano obiekt.



Pałac w Strzelcach w 1846 r. i widok współczesny
Źródło: Fotografia ze zbiorów rodziny von Treskow. Fot. E. Szub-ska-Bieroń

Wokół okazałego gmachu, w miejscu wyburzonych starych stajen i być może drewnianych zabudowań starego budynku mieszkalnego, zaaranżowano w 2. połowie XIX w. park dworski o powierzchni 2,5 ha według projektu Stefana Celichowskiego⁸⁴.

⁸¹ A. M. Stogowska, *Życie społeczno-gospodarcze Płocka w latach 1793–1918*, [w:] *Dzieje Płocka. Historia miasta w latach 1793–1945*, pod red. M. Krajewskiego, t. II, s. 171.

⁸² A. C. Dobroński, *Przemiany gospodarcze. Komunikacja*, [w:] *Dzieje Mazowsza lata 1795–1918*, t. III, pod red. J. Szczepańskiego, Pułtusk 2012, s. 515; *Atlas historyczny Polski. Mazowsze w drugiej połowie XVI w.*, Warszawa 1973; R. Breyer, *Vom Deutschtum im Gostyniner Land und in der Weichselniederung*, [w:] *Von der Weichsel an den Rhein*, pod red. P. Nasarskiego, Troisdorf, brak r. wydania, s. 9.

⁸³ B. Konarska-Pabiniak, *Z omnibusu do pociągu. Historia budowy kolei na trasie Kutno-Płock*, „Notatki Płockie” 2015, nr 3, s. 27; Topograficzna Karta Królestwa Polskiego, Warszawa 1839.

⁸⁴ A. Latos, *Środowisko geograficzne i przyrodnicze*, [w:] *Kutno poprzez wieki*, pod red. J. Szymczaka, Kutno-Łódź 2011, t. I, s. 74.

W efekcie dzięki jego staraniom powstał tu kompleks pałacowo-parkowy, któremu towarzyszyły solidne, murowane zabudowania gospodarcze i przemysłowe. Karl von Treskow nigdy się tu nie przeprowadził, na stałe mieszkał w rodzinnej siedzibie w Friedrichsfelde koło Berlina⁸⁵. Styl strzeleckiego pałacu nawiązuje jednak, być może nieprzypadkowo, do rodzinnej rezydencji⁸⁶.

Tuż obok pałacu, na niewielkim sztucznym wzniesieniu, znajdował się, wymieniany już w XIV w., widoczny w okolicznych wioskach murowany kościół parafialny pw. Św. Trójcy. Na początku XX w., z inicjatywy ks. proboszcza Jana Sobolewskiego, w miejsce starej świątyni rozpoczęto budowę nowego kościoła. Autorem projektu był architekt warszawski Józef Pius Dziekoński⁸⁷. 27 sierpnia 1911 r. ks. Aleksander Kakowski wmurował kamień węgielny, a 8 czerwca 1917 r., już jako arcybiskup metropolita warszawski, dokonał jego konsekracji⁸⁸. Ta neogotycka trzynawowa świątynia utworzyła jedną całość z czworoboczną, neoromańską dzwonnica. Bryłę kościoła podparły ceglane przypory, wieżę i prezbiterium zdobiły blendy, umieszczone pod gzymsami. Na osi nawy głównej umieszczono strzeliste neogotyckie okna z witrażami⁸⁹. Dzięki budowie pałacu i kościoła Strzelce zyskały okazałe obiekty architektoniczne.

W latach 1842–1843 w majątku Treskówów gościł Maurycy Woyde, wychowanek Instytutu Gospodarki Wiejskiej i Leśnictwa w warszawskim Marymoncie. W swoich obserwacjach prowadzonych pod kierunkiem prof. Wojciecha Bogusława Jastrzębowskiego notował:

⁸⁵ Pałac odgrywał zawsze dużą rolę w historii rodu von Treskow, ale także dynastii Hohenzollernów. Gmach o harmonijnym wymiarze architektonicznym, przytulnych pokojach z bogatym wyposażeniem, stanowił miejsce rodzinnych uroczystości i spotkań. W 1821 r. Karl zlecił zaprzyjaźnionemu architektowi Josephowi P. Lenné przekształcenie założonego wokół pałacu parku w stylu barkowym na modę angielską. Podczas przebudowy w części parku utworzono rodzinne miejsce pochówku członków rodu von Treskow. Rodzinny klimat pałacu tworzyła i ogromny wpływ na kształcenie dzieci wywarła Julia, żona Karla. W majątku gościły najwybitniejsze postaci życia kulturalnego ówczesnego Berlina, malarze, podróżnicy, artyści, a także przedstawiciele dworu królewskiego, [w:] R. Tresow, www.treskowpage.com, H. v. Rosen, *Grocholin. Die Geschichte eines deutschen...*, s. 299-304.

⁸⁶ Zespół pałacowo-parkowy został wpisany do rejestru zabytków nieruchomych woj. łódzkiego pod nr rej.: 500 z 25.05.1979 r.

⁸⁷ M. Glinda, T. Skuza, s. 90.

⁸⁸ Narodowy Instytut Dziedzictwa, Rejestr zabytków nieruchomych – województwo łódzkie, www.nid.pl, 11.02.2021.

⁸⁹ Pierwszy kościół został wybudowany w Strzelcach już w 1383 r. z fundacji księcia mazowieckiego Siemowita IV. Był on murowany, kryty dachówką. W 1603 r. przy kościele funkcjonowała szkoła parafialna z rektorem i kantorem, [w:] *Słownik geograficzny...*, s. 456.



Rozebrany pod koniec XIX w. stary kościół w Strzelcach

Źródło: zbiory rodzinne von Treskow



Poświęcenie kamienia węgielnego kościoła w Strzelcach 27 sierpnia 1911 r. W tle fragment pałacu

Źródło: Archiwum Hodowli Roślin Strzelce Sp. z o.o. Grupa IHAR



Wybudowany na początku XX w. kościół pw. Św. Trójcy w Strzelcach

Fot. E. Szubska-Bieroń

Główny produkt sprzedaży jest pszenica i wena. Buraki na cukier w miejscowej fabryce przetwarzane, znaczny zysk przedstawiają; a przytém jeszcze wytłoczyny, doskonałą są paszą, szczególnie dla owiec. Dwie gorzelnie całą zimę i połowę lata ogromnej masy kartofli potrzebują; rzepek zaś zimowy [...] w miejscu na olej się wybija.

Natomiast kupuje się na rachunek cukrowni do tysiąca półkubicznych sążni drzewa rocznie. Pszenica zaraz po pomłóceniu zwozi się do spichrza nad Wisłą 2 mil odległego, a stamtąd bywa przez kupców zakupowaną i zazwyczaj, na ich własne ryzyko dalej transportowaną. Wełna sprzedaje się na miejscu lub na targu w Warszawie; okowita zaś po największej części w miejscu się spienięża, małemi partjami⁹⁰.

Inwestycje finansowane były z własnych środków, ale także z pieniędzy pożyczanych od osób trzecich⁹¹ i instytucji finansowych⁹². Mimo wysokiej rentowności majątku nie zawsze przychody bilansowały wydatki⁹³.

6. Rodzinna spółka

Mieszkający w Berlinie Karl von Treskow był człowiekiem rozległych horyzontów, prowadził szeroką działalność społeczną. W 1824 r. został członkiem berlińskiego klubu Gesetzlose Gesellschaft zu Berlin (Berlin Lawless Society), do którego należały wybitne jemu współczesne osobistości, uważające się za przekazników tradycji, kultury i nauki. Aktywnie działał w Stowarzyszeniu Rozwoju Zakładania Ogrodów w Królewsko-Pruskim Państwie, założonym przez Josepha Petera Lenné, przyjaciela i wybitnego architekta krajobrazu. W poglądach politycznych był liberałem. Wychowywał dziewięcioro dzieci w atmosferze otwartości na świat⁹⁴. Troszczył się wraz z małżonką o należyte wykształcenie każdego z nich. Karl von Treskow zmarł w 1846 r. Został pochowany w parku, obok pałacu Friedrichsfelde. Pozostawił majątek o wartości ponad miliona talarów. Syn Hermann otrzymał posiadłości Chodów i Domanikowo, Rudolf – Zakrzewo koło Lublina, Julius – liczący 1330 ha majątek Grocholin, Heinrich – 1500 hektarową posiadłość Dahlwitz koło Berlina⁹⁵, najmłodszy Louis – dobra Weissagk o powierzchni 860 ha. Rodzinny majątek

⁹⁰ M. Woyde, s. 239-240.

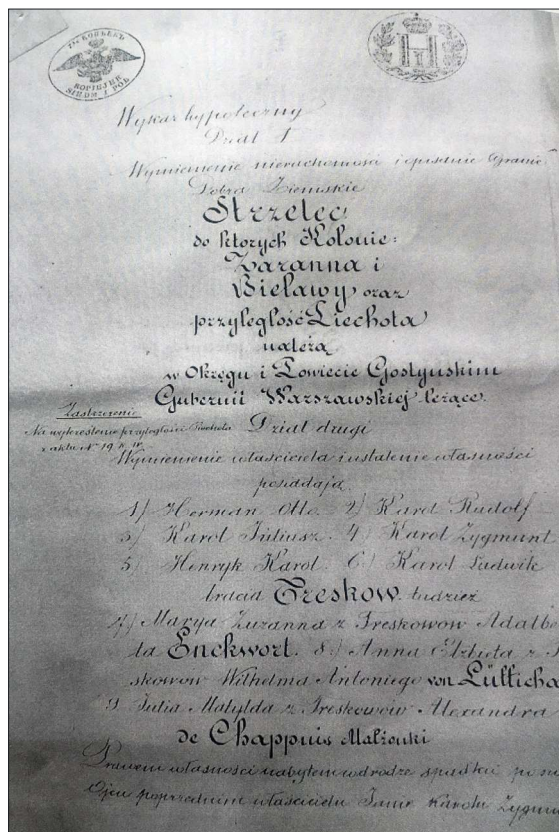
⁹¹ APP O. Kutno, Hipoteka powiatu kutnowskiego, Dobra ziemskie Długotęka, sygn. 185-187; „Gazeta Rządowa Królestwa Polskiego” 1854, nr 190.

⁹² „Dziennik Urzędowy Guberni Warszawskiej” z 13 lutego 1854 r.

⁹³ „Gazeta Rządowa Królestwa Polskiego” 1847, nr 264.

⁹⁴ W pałacu Friedrichsfelde gościł Theodor Fontane. Relację z pobytu i atmosferę rodzinną von Treskow opisał w książce *Wanderungen durch die Mark Brandenburg. Spreeland*, cz. IV, Zentral- und Landesbibliothek Berlin, WWW.stadtmuseum.de/objekte-und-geschichten, Tutaj na krótko przed wybuchem drugiej wojny światowej przebywał także Eckart von Naso, prawnik, pisarz i dramaturg, który opisał panującą w pałacu atmosferę, jego wygląd pałacu, a także zabudowań gospodarskich i parku we wspomnieniach *Ich liebe das Leben*, Hamburg 1953.

⁹⁵ LHA SA Magdeburg, Irmgard Eveline von Gustedt, geborene von Treskow (1890-1964), H 51, Nr. 900.



Akt Notarialny poświadczający nabycie prawa własności Strzelec w drodze spadku po Karlu von Treskow przez jego dzieci
Źródło: Archiwum rodzinne von Treskow

Friedrichsfelde oraz założony w 1825 r. na zakupionych po sąsiedzku gruntach folwark, który nazwał od swojego imienia Karlshort, przeszły w ręce syna, Karla von Treskowa juniora (1819–1882).

Dobra Strzelce wraz z kolonią Zaranna i Bielawy oraz przyległością Piechota ustanowił jako spuścizną niepodzielną⁹⁶. W postępowaniu spadkowym zakończonym 13 sierpnia 1847 r. majątek przeszedł w ręce wszystkich potomków. W ten sposób Karl senior ustrzegł strzeleckie latyfundium przed podziałem i zabezpieczył każdemu dziecku dodatkowy dochód na przyszłość⁹⁷. Sukcesorzy – Hermann Otto, Rudolf,

⁹⁶ APP O. Kutno, Hipoteka powiatu kutnowskiego, Dobra ziemskie Strzelce powiat kutnowski, sygn. 609.

⁹⁷ Treskowowi założyli rodzinną fundację. W paragrafie pierwszym statutu fundacji opisany został cel następujący: *Różne gałęzie rodu von Treskow łączą się, zakładając rodzinną spółkę. Celem spółki jest tworzenie i umacnianie między sobą serdecznych i rodzinnych relacji; napętnianie każdego członka rodziny przeświadczeniem wierności w wypełnianiu swoich obowiązków, najpierw jako chrześcijanina, potem względem króla i Ojczyzny – jako urzędnika czy osoby prywatnej – i jako członek bliższej lub dalszej rodziny, pobudzenie i wzmocnienie poczucia, że każdemu członkowi rodu z tym nazwiskiem przekazywane są szczególne zobowiązania, aby godnie nosić to nazwisko i móc dorównać najstarszym wyróżniającym się rodom szlacheckim na naszej ojczystej ziemi. Celem spółki jest także wspieranie radą i czynem tych członków rodu, którzy potrzebują pomocy, żeby ci, którym los nie sprzyja lub doświadczeni przez nieszczęście członkowie rodu znaleźli oparcie w silnej spółce i byli*

Julius, Karl, Heinrich i Ludwig bracia von Treskow oraz siostry Marie Zuzanna z Treskowów Enckevort, Anna Elisabeth z Treskowów Lüttichau oraz Mathilde z Treskowów Chappuis prowadzili majątek w formie rodzinnej spółki. Spotykali się raz w roku w rodzinnej posiadłości Friedrichsfelde. Wówczas kolegiąlnie podejmowali kluczowe decyzje dotyczące funkcjonowania Strzelce. Spadkobiercy wybierali spośród siebie jedną osobę do zarządzania majątkiem, a ta ustalała administratora, nadając mu szerokie plenipotencje. Przywilej zarządzania Strzelcami otrzymał Karl junior (1819–1882), spadkobierca rodzinnej posiadłości Friedrichsfelde i Karlhorst. Obok prowadzenia gospodarstwa w odziedziczonych majątkach, zajął się polityką, reprezentując w niej nurt konserwatywny (nie pozostało w nim nic z liberała, jakimi byli jego rodzice)⁹⁸. Był posłem do Reichstagu przez dwie kadencje: 1867–1870 i 1871–1874. Pałac w Friedrichsfelde stał się miejscem spotkań sił sprzyjających pruskiej monarchii. Idąc za ówczesną modą panującą wśród dworu królewskiego cesarza Wilhelma I (1797–1888), wydzierżawił w 1854 r. folwark Karlhorst na zorganizowanie Berlińskich Dni Wyścigów Konnych. Od tego czasu przeprowadzano tu systematycznie gonitwy. Stałymi bywałcami torów wyścigowych była rodzina królewska oraz przedstawiciele dworu i pruskich rodów magnackich, a także mieszkańcy niemieckiej stolicy. Podczas zawodów dla członków armii pruskiej, w wyścigach myśliwskich w 1862 r. w Karlhorst pierwszą nagrodę wręczył osobiście król Prus Wilhelm I i jego syn Fryderyk III, późniejszy cesarz Niemiec.

W dobrach Strzelce kontynuował obraną przez ojca politykę rozwoju. Skutkiem regulacji stosunków włościańskich na zasadzie ukaz o uwłaszczeniu włościan w Królestwie Polskim cara Aleksandra II Romanowa z 19 lutego 1864 r.⁹⁹ majątek rodzinny uległ pomniejszeniu. Na rzecz chłopów właściciele oddali 331 mórg i 59 prętów ziemi, w tym 104 morgi ze wsi

zachęceni do okazywania godność bycia członkiem rodziny [...], R. Treskow, www.treskowpage.com. Statut Rodzinnej Fundacji von Treskow i von Tresckow (Statut der Familien=Genossenschaft derer von Treskow und von Tresckow), został wydany drukiem przez drukarnię Buch- und Zeitungsdruckerei w Berlinie, Ibidem. Członkowie rodu von Treskow pielęgnują rodzinne tradycje, organizują zjazdy rodzinne (w Quedlinburg 2001, Heidelberg 2003, Schwerin 2005, Aachen 2007, Eisenach 2009, Regensburg 2011, w pałacu Friedrichsfelde 2015, Frankfurt nad Menem 2017, w Naumberg 2019), dokumentują swoją historię, prowadzą renowację rodowych zabytków, m.in. inskrypcje na rodzinnych nagrobkach, „Mittelbayerische Zeitung” z 22.05.2011; „Berliner Zeitung” z 21.05.2015.

⁹⁸ H. v. Rosen, *Grocholin. Die Geschichte eines deutschen...*, s. 44.

⁹⁹ S. Kieniewicz, *Powstanie styczniowe*, Warszawa 1983, s. 362, 716-717.



Karl junior von Treskow (1819-1882)

Źródło: www.treskowpage.com

Strzelce, 131 morgi ze wsi Zaranna i 94 morgi od wsi Bielawy. W Strzelcach gospodarstwa cztero- lub jednomorgowe otrzymało 55 chłopów. We wsi Zaranna utworzono obszarowo większe gospodarstwa, głównie po 15 mórg każde, dla sołtysa oraz pod planowaną szkołę przeznaczono po dwie morgi, łącznie powstało 10 gospodarstw. Natomiast z likwidacji wsi Bielawy przekazano po 18 mórg ziemi na własność sześciu włościanom. Oprócz nadania prawa własności do ziemi, chłopci uwolnieni zostali z obciążeń feudalnych względem dworu. Nie musieli już odrabiać pańszczyzny, płacić czynszów, zwolnieni zostali z poddaństwa względem strzeleckiego dworu. Rodzina Treskow zagwarantowała gospodarzom służebności, np. prawo wypasu bydła w lasach należących do majątku, wchodzenia „bez fury i siekiery” dwa razy w tygodniu do lasu, tj. we wtorki i piątki, a także dodatkowo korzystania z 10 mórg i 36 prętów folwarcznych pastwisk¹⁰⁰. W ramach wprowadzonego uwłaszczenia od 1 października 1867 r. oddano z majątku dla miejscowych chłopów także użytkowane przez nich ziemie z dóbr: Długotęka, Przyórz i Muchnow, likwidując przy tym wieś Waltersdorf. Spółka rodzinna jako właściciel majątku ziemskiego otrzymała na podstawie postanowienia Komisji Likwidacyjnej z 20 czerwca 1864 r. z ogólnych funduszy państwowych odszkodowanie pieniężne w wysokości

¹⁰⁰ APP O. Kutno, Hipoteka powiatu kutnowskiego, Dobra ziemskie Strzelce powiat kutnowski, sygn. 608.

łącznej 25 566 srebrnych rubli¹⁰¹. Kwota ta została podzielona na wszystkich współwłaścicieli dóbr Strzelce. Wobec wprowadzonych regulacji reformy uwłaszczeniowej zmieniono od 1864 r. w majątku sposób gospodarowania, opierając się od tego momentu głównie na sile najemnej.

Karl junior von Treskow ożenił się z hrabianką Adelheid von Haeseler (1833–1908), pochodzącą z wpływowej rodziny na dworze cesarskim. Matężstwo doczekało się dwójki dzieci, które wzrastały w środowisku elity arystokracji pruskiej. Córka Elisabeth została uznana przez Charlotte, siostrę cesarza Wilhelma II, za jej najlepszą przyjaciółkę. W wieku 19 lat wyszła za mąż za zamożnego pruskiego szambelana i cesarskiego mistrza ceremonii Leberechta von Kotze (1850–1920). Wkrótce potem małżonkowie zmuszeni zostali do opuszczenia Berlina w atmosferze obyczajowego skandalu¹⁰². Wyjechali na pogranicze śląsko-saksońskie w Karkonosze i zamieszkali w posiadłości składającej się z willi i dworku we wschodniej – uzdrowiskowej części Szklarskiej Poręby Górnej¹⁰³. Sparaliżowana Elisabeth po śmierci męża wróciła do Friedrichsfelde, gdzie zmarła w 1922 r.¹⁰⁴

7. Sigismund von Treskow – polityk, przemysłowiec i mechanizator dóbr strzeleckich

Spadkobiercą fortuny Karla von Treskow juniora i jego żony Adelheidy został w 1882 r. ich jedyny syn Sigismund. Urodził się 1 października 1864 r. w rodzinnym majątku Friedrichsfelde (dziś dzielnica w północno-wschodniej części Berlina). Po zdanej w 1884 r. maturze w Gimnazjum im. króla Fryderyka II w Berlinie rozpoczął studia prawnicze, które kontynuował później w Bonn. Pracę doktorską obronił 5 stycznia 1888 r. na Uniwersytecie w Jenie, otrzymując tytuł doktora nauk prawnych. Po studiach odbył służbę w armii pruskiej. Pracę zawodową podejmował kolej-

¹⁰¹ H. v. Rosen, *Grocholin. Die Geschichte eines deutschen...*, s. 44.

¹⁰² Wkrótce po zawarciu małżeństwa Leberecht von Kotze okazał się karierowiczem, modnym fircykiem i szarmanckim próżniakiem. Oskarżony o działalność przeciwko cesarzowi, trafił do więzienia, a następnie, po stwierdzeniu bezpodstawności stawianych zarzutów, zwolniony z aresztu. Cała afera doprowadziła do rozpadu małżeństwa, choć do rozwodu nie doszło, oboje musieli wyjechać z Berlina, [w:] R. Treskow, www.treskowpage.com [dostęp: 12.03.2021 r.].

¹⁰³ Pracownia Fotograficzna Kunstverlag v. F. Pietschmann w Schl. z 1901 r., widokówka nr 414. W willi mieści się obecnie Ośrodek Wypoczynkowy „Ostoja” przy ul. Wysokiej w Szklarskiej Porębie Górnej, www.polska-org.pl/7035493; widokówka nr SCHL843, Wydawnictwo Max Leipelt Bad Warmbrunn; pocztówka Szklarska Poręba. Domy rodziny von Kotze z datą stempla pocztowego z 1907 r. na www.ansichtskartenversand.com/ak/93-stare-pocztowki/28877

¹⁰⁴ R. Treskow, www.treskowpage.com.

no w sądach rejonowych w Rixdorf i Köpenick, a później w Sądzie Okręgowym II w Berlinie oraz tamtejszej kancelarii notarialnej Viebig. 8 października 1891 r. został mianowany wyższym urzędnikiem państwowym i powołany na referendarza rządowego, obejmując stanowisko w rządzie pruskim w Poczdamie. Jesienią 1895 r. zdał kolejny egzamin państwowy i otrzymał tytuł asesora rządowego. Dwa lata później na własną prośbę został zwolniony ze służby państwowej. Zajął się pracą samorządową, społeczną, a przede wszystkim prowadzeniem swoich wielkopowierzchniowych gospodarstw rolnych.

Szybki rozwój Berlina, zmieniająca się sytuacja ekonomiczna i społeczna oraz zainteresowania jego mieszkańców utwierdziły Sigismunda von Treskow w przekonaniu, że bardziej opłacalne od uprawy roli będzie stopniowe przekształcenie gruntów jego podberlińskiego majątku w działki inwestycyjne i budowlane. 3 marca 1893 r. sprzedał za 500 000 marek pruskiemu Związkowi Wyścigów Konnych wydzielony z folwarku Karlshorst areal o powierzchni 80 ha pod urządzenie torów wyścigowych¹⁰⁵. W niespełna rok na jego gruntach powstał nowoczesny hipodrom¹⁰⁶.



Tor wyścigowy w Karlshorst (majątek Friedrichsfelde) w 1856 r.

Źródło: www.treskowpage.com

Na początku XX w. Sigismund von Treskow wydzielił następny areal z przeznaczeniem na budowę ekskluzywnego osiedla mieszkaniowego. Urbanista Oscar Gregorovius opracował plan budowy nowej dzielnicy willowej z dużym założeniem parkowym¹⁰⁷. Budowano tu podmiejskie rezydencje o charakterystycznej dla nadmorskich kurortów architekturze wraz z niepowtarzalnie zaprojektowanymi

¹⁰⁵ „Neues Deutschland” 2010, nr 121.

¹⁰⁶ Wybudowano tory wyścigowe i do skoków przez przeszkody, drewniane trybuny dla publiczności i sędziów, restaurację, stajnie oraz tory treningowe. Sam cesarz urządził tu w 1895 r. własny pawilon. Od momentu wizyty cesarzowej na wyścigach w 1897 r., hipodrom Karlshorst stał się symbolem nowoczesnego i eleganckiego świata. Wówczas też, w maju 1894 r., odbyło się otwarcie nowej linii kolejowej do Karlshorst. Wszystko to zapewniło olbrzymi sukces całemu przedsięwzięciu, [w:] C. P. Steinmann, *Karlshorst, das „Dahlem des Ostens” – Pferde, Villen und Kalter Krieg*, referat wygłoszony 20.02.2018 r. w Urania Berlin.

¹⁰⁷ „Berliner Abendblatt” 2021, nr 5.

ogrodami. W latach 1919–1921 pojawiły się tutaj zaprojektowane przez architekta Petera Behrensa domy wielorodzinne – dwukondygnacyjne dla dwóch lub czterech rodzin z przydomowym ogródkiem. Dzielnica, której nadano nazwę Dahlem des Ostens (Wytworny Wschód) szybko stała się przedmieściem rozwijającego się wówczas dynamicznie Berlina, a posiadanie tu rezydencji stało się nobilitacją społeczną dla berlińskich mieszczan¹⁰⁸.



Dzielnica willowa z Karlshorst dawniej i dziś
Źródło: www.treskowpage.com, www.howoge.de

Majątek Friedrichsfelde w 1920 r. stał się jedną z dzielnic mieszkaniowych stolicy, 20 grudnia 1930 r. powstała tu stacja berlińskiego metra. Za tę inicjatywę zyskał ogromne uznanie wśród miejscowej społeczności. W dowód wdzięczności jego imieniem nazwano aż dziewięć ulic w nowych dzielnicach.

Kiedy w 1900 r. wyjechał pierwszy elektryczny tramwaj z Berlina do Friedrichsfelde, ulicę Karlshorster Chaussee przemianowano na Treskowallee.

W 1917 r. Sigismund von Treskow sprzedał kolejne 157 ha w południowej części majątku Friedrichsfelde jako tereny inwestycyjne, inkasując za nie krocie¹⁰⁹.

¹⁰⁸ L. B. Keil, *Ein Hauch Buergerlichkeit im tiefen Osten*, „Die Welt” 2008 z 30.09.2008.

¹⁰⁹ Powstały tu zakłady przemysłowe, a przede wszystkim garnizon wojskowy. Zbudowano m.in. hangary wojskowe i inne



Ulica Treskowallee w Berlinie
Źródło: www.treskowpage.com

Sigismund von Treskow działał na arenie lokalnej polityki samorządowej¹¹⁰. W 1898 r. został starostą powiatu Niederbarnim w Królestwie Prus, w prowincji Brandenburgia z siedzibą w Berlinie¹¹¹. Jego wielką zasługą w czasie pracy w samorządzie było połączenie na przełomie XIX i XX w. obrzeży Berlina liniami kolejowymi i tramwajowymi z centrum¹¹².

Za priorytet w swojej pracy samorządowej uznał wprowadzenie nowoczesnego systemu ochrony zdrowia (zlecił budowę pięciu szpitali i licznych przychodni)¹¹³, budowę infrastruktury miejskiej, zreformował system ochrony przeciwpożarowej¹¹⁴ i edukacji¹¹⁵. Mieszkańcy, obdarzając go zaufaniem za prowadzoną przez niego politykę, powierzyli mu w kadencji 1907–1913 mandat poselski z ramienia Partii

objekty militarne, w których zakłady Siemens-Schuckert rozpoczęły produkcję pierwszych samolotów. Powstało także lotnisko do celów militarycznych.

¹¹⁰ „Niederbarnimer Kreisblatt” 1898, nr 5, 33, 35.

¹¹¹ „Niederbarnimer Kreisblatt” 1899, nr 20, 24, 33; Nieder- und Oberbarnim ab 1810, www.barnim.de/leben-in-barnim/kreisportrait/historischer-barnim.

¹¹² „Uroczyste otwarcie nowej linii kolejowej Lichenberg-Friedrichsfelde-Werneuchen miało miejsce w niedzielę rano. Zainaugurował jadący rozkładowo pociąg o 4:44 z Friedrichsfelde. W składającym się z 5 wagonów bogato przystrojonych girlandami pociągu miejsca zajęli ważni urzędnicy. Na poszczególnych dworcach gromadziły się tłumy ciekawskich, którzy witali wjeżdżający pociąg radosnymi okrzykami [...], [w:] „Niederbarnimer Kreisblatt” 1898, nr 45, 51.

¹¹³ „Niederbarnimer Kreisblatt” 1901, nr 4, 14, 29, 49; 1902, nr 33; 1903, nr 24.

¹¹⁴ „Niederbarnimer Kreisblatt” 1902, nr 15.

¹¹⁵ „Niederbarnimer Kreisblatt” 1898, nr 35, Obwieszczenie z 17 marca 1898 r.



Most im. Sigismunda von Treskow wybudowany w 1905 r. nad Sprewą przy Rathenau-Hallen w Berlinie

Źródło: www.commons.wikimedia.org

Konserwatywnej do pruskiego parlamentu, a potem do Reichstagu¹¹⁶.

Sigismunda von Treskow otaczał duży krąg znajomych i współpracowników. Należał do klubu Die Deutsche Gesellschaft 1914, w którym działali m.in. Albert Ballin, Robert Bosch, Gustav Krupp, Thomas Mann, Gerhard Hauptmann, Thomas T. Heine, czy Richard Strauss. Był wielkim filantropem, pomagał młodym badaczom prowadzącym innowacyjne prace dla rozwoju rolnictwa poprzez założoną fundację *Karl von Treskow Friedrichsfelde Stiftung*, zaś na działalność Towarzystwa Cesarza Wilhelma w Dahlem przekazał sto tysięcy marek¹¹⁷. Za zasługi na rzecz działalności społecznej otrzymał odznaczenie państwowe – Czerwony Order Szlachecki Klasy IV.

8. Przenoszenie europejskich nowin agrarnych

Wspomagając naukę, wspierał przede wszystkim inicjatywy związane z modernizacją rolnictwa. Jego zaangażowanie w rozwój agrokultury widać w majątku Strzelce. Sigismund von Treskow szeroko transferował idee zachodnioeuropejskiego rolnictwa w celu modernizacji swojego majątku. Sukcesywnie wprowadzając tam kolejne maszyny rolnicze stał się lokalnym pionierem mechanizacji. W końcu lat osiemdziesiątych XIX w. poczynił na strzeleckich polach pierwsze próby z maszynami do kopania ziemniaków i buraków cukrowych oraz do mechanicznego pielienia tych roślin¹¹⁸. Stosował pług parowy, żniwiarki, siewniki, grabie konne, a do pracy przy żniwach zakupił cztery

¹¹⁶ Dziś nosi ono nazwę Towarzystwo Wspierania Nauki im. Maxa Plancka i jest jedną z najbardziej prestiżowych na świecie organizacji badawczych. Posiada 70 instytutów, zatrudnia najwybitniejszych naukowców, z których siedemnastu zostało laureatami Nagrody Nobla. Od 1941 r. Towarzystwo przyznawało corocznie w Münchenbergu nagrodę im. Sigismunda von Treskow dla eksperymentatorów odnoszących sukcesy badawcze z zakresu hodowli roślin, [w:] Familienverband der Familie v. Treskow, Sigismund von Treskow (1864-1945), [w:] R. Treskow, www.treskowpage.com.

¹¹⁷ Ibidem.

¹¹⁸ M. Chudzyński, *Wieś południowo-zachodniego...*, s. 62.

młockarnie¹¹⁹. Przewodził w rozwoju mleczarstwa. Jako pierwszy już w 1875 r. zainstalował wirówkę do mleka, w oparciu o nowoczesne urządzenia założył serownię i rozpoczął produkcję serów holenderskich oraz masła¹²⁰. W latach osiemdziesiątych XIX w. wykorzystał zabiegi agrotechniczne, dla podniesienia wydajności gruntów ornych do nawożenia pól uprawnych szeroko wykorzystywał nawozy sztuczne¹²¹. W 1888 r. dobra liczyły 2 659 mórg¹²² i należały do wysoko uprzemysłowionych i wielkotowarowych. Różnorodność źródeł dochodu umożliwiało mu dobre prosperowanie nawet w okresach kryzysu. W celu wykorzystania bogactw naturalnych — pokładów gliny w folwarku Długoleka, uruchomiono tam cegielnię, którą modernizując przekształcono w zakład ceramiczny Glinice¹²³.

Wiosną 1920 r. po rozpoczęciu przez Dyрекcyję Budowy Kolei Państwowych budowy linii kolejowej z Kutna w kierunku Gostynina Sigismund von Treskow poczynił natychmiast starania, aby od stacji Strzelce poprowadzić do oddalonego o 3 km majątku bocznicy kolejowej dla potrzeb funkcjonujących tu zakładów. Budowę linii, która na terenie cukrowni rozgałęziała się na trzy tory, zakończono w 1923 r.¹²⁴ Dzięki niej włączono dobra w ogólnopolską sieć kolejową, co zwiększyło możliwości zbytu produkowanych w majątku towarów.

Sigismund von Treskow mieszkał na stałe w Friedrichsfelde w Berlinie, gdzie zapadały wszystkie decyzje gospodarcze dotyczące Strzelce. Przyjeżdżał dwa razy do roku na kilkutygodniową inspekcję i ustalał inwestycje na kolejny rok. Decyzje bieżące podejmował zarządca Gustav Ludwig Theodor Ferdinand Tschirschnitz, który pracował w majątku w latach 1850-1905¹²⁵, przez kolejne 12 lat Niemiec o nazwisku Kuntzer, ostatnim był Paweł Ryszard Heyder (1917-1925)¹²⁶. Przez 40 lat administracją dóbr i cukrowni zajmował się także Leonard Żandarowski¹²⁷.

¹¹⁹ H. Lesiak, *Szlakiem dworów...*, s. 374.

¹²⁰ M. Chudzyński, *Przemiany społeczno-gospodarcze...*, s. 367.

¹²¹ Ibidem, s. 55-56.

¹²² *Słownik geograficzny...*

¹²³ Cegielnię wraz z gruntami o pow. 2,2 ha i 8,5 ha nabyli w 1928 r. Adolf i Aleksandra Bartoldowiei nadali jej nazwę Glinice, [w:] APP O. Kutno, Hipoteka powiatu kutnowskiego, Dobra ziemskie Długoleka, sygn. 185, 186; BLHS Poczdam, Erwerb, Vererbung und Wirtschaft des Gutes Strzelce 1894-1903, sygn. 37 Friedrichsfelde 162; W. Koperska, s. 26.

¹²⁴ B. Konarska-Pabiniak, *Początki kolei w Gostyninie w 1924 r.*, „Rocznik Gostyniński” 2016, t. IV, s. 94-95.

¹²⁵ BLHS Poczdam, Erwerb, Vererbung und Wirtschaft des Gutes Strzelce 1894-1903, sygn. 37 Friedrichsfelde 162; M. Woyde, s. 238.

¹²⁶ „Powiatowe Życie Kutna” 2020, nr 5.

¹²⁷ B. Konarska-Pabiniak, *Gostynin. Szkice...*, s. 308.

Treskow szukał sposobów na udoskonalenie rolnictwa i podniesienie poziomu agrarnego. Zależało mu na wprowadzaniu w strzeleckich dobrach nowinek agrotechnicznych. Postęp i uzyskiwanie coraz wyższych dochodów w sektorze upraw czy chowu widział w odkrywaniu nowych gatunków roślin o lepszych zdolnościach adaptacji do zachodzących zmian, bardziej odpornych na choroby i o wysokim plonowaniu. Obok intensyfikacji produkcji, majątek znany był z doskonałej organizacji pracy. W dwudziestoleciu międzywojennym Treskowowie zatrudniali 1 200 osób. Byli to urzędnicy, a także rzemieślnicy, robotnicy dniówkowi w cukrowni, gorzelni, cegielni, tartaku, na polach i w lesie, obsługujący 8060 mórg¹²⁸. Pracownicy, administracja i służba byli dobrze wynagradzani, a ich pensje oparto o system motywacyjny. Cukrownią, browarem, gorzelnią i folwarkami zarządzali zawsze fachowcy z dużą wiedzą i energią. Wszystko to sprawiło, a dodatkowo panujący w dobrach Treskówów wzorowy porządek – murowane budynki gospodarcze utrzymane w bardzo dobrym stanie technicznym, narzędzia i maszyny składowane w zadaszonych wiatkach, a także zagospodarowany zielenią i nasadzeniami teren folwarków, że majątek Strzelce otrzymał miano akademii rolniczej w Polsce.

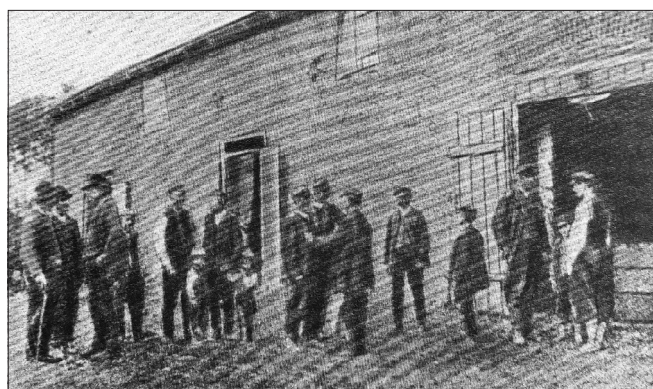
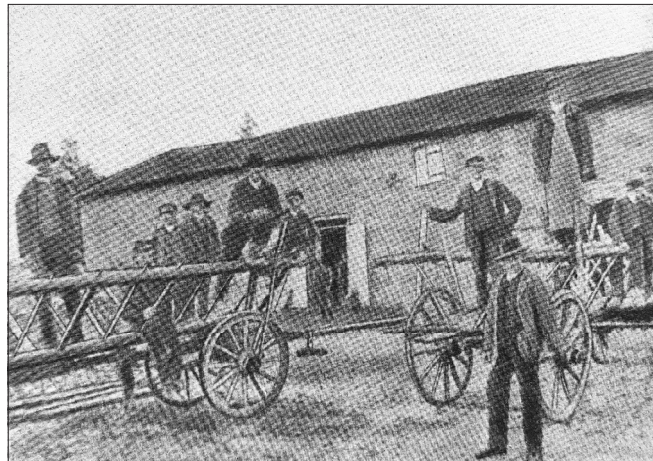
9. Ród von Treskow a ludność miejscowa

Majątek nie oparł się przemianom rewolucyjnym okresu 1905–1907 docierającym do Królestwa Polskiego z Rosji. Na fali walki proletariatu polskiego o wyzwolenie społeczne i narodowe, doszło do strajków także w strzeleckim majątku. Chcąc polepszyć swój byt i warunki materialne, służba folwarczna i robotnicy fabryczni domagali się podwyżek płacy i większej ordynarii, solidaryzowali się także z całym społeczeństwem walczącym o swobody narodowe i autonomię Królestwa. Do rozszerzenia akcji strajkowej przyczynili się głównie robotnicy strzeleckiej cukrowni. We wszystkich siedmiu folwarkach należących do strzeleckiego klucza kolektywnie przerwali pracę chłopci. Administratorzy zwołali naradę zarządców folwarków. Początkowo nie zgodzili się na wszystkie żądania stawiane przez robotników. Po tym jak strajk przybrał groźniejszy charakter, a przede wszystkim pojawiła się perspektywa nadchodzących żniw¹²⁹, zarząd majątku poszedł na ustępstwa i doszło do porozumienia¹³⁰.

¹²⁸ H. Lesiak, *Szlakiem dworów...*, s. 265.

¹²⁹ M. Chudzyński, *Wieś południowo-zachodniego...*, s. 226-227, 236-238.

¹³⁰ M. Chudzyński, *W okresie rewolucji 1905–1907*, [w:] *Dzieje Gostynina i ziemi gostyńskiej*, pod red. M. Chudzyńskiego,



Strajki w majątku Strzelce w 1906 r.

Źródło: *Cztery wieki Mazowsza*, Warszawa 1968, za: M. Chudzyński, *W rewolucji 1905–1907*, [w:] *Dzieje Gostynina i ziemi gostyńskiej*, pod red. M. Chudzyńskiego, Warszawa 1990, s. 437-438.

W zamian strajkujący przystąpili do prac polowych.

Od samego początku zarządzania dobrami Strzelce, tj. od 1796 r., niemieccy właściciele ziemscy opowiadali się za polubownym i kompromisowym rozwiązywaniem wszelkich konfliktów z miejscowymi właścicielami. Był to bardzo ważny element relacji społecznych z mieszkańcami, zwłaszcza że prowadzenie majątku przez Treskówów przypada na okres dokonujących się w tym czasie największych zmian prawno-ustrojowych dotyczących położenia ludności wiejskiej.

Ze względu na miejsce zamieszkania kolejnych właścicieli rodu von Treskow poza majątkiem i granicami kraju, inny język ojczysty, odmienną kulturę i obyczaje, a przede wszystkim wyznanie, na przestrzeni 128 lat posiadania Strzelce nie nawiązały się więzi pomiędzy nimi a lokalną społecznością czy okolicznymi właścicielami ziemskimi. Treskowowie, w przeciwieństwie do wielu polskich rodzin ziemiańskich¹³¹, nie angażowali się w sprawy

Warszawa 1990, s. 435-438.

¹³¹ W. Caban, M. B. Markowski i M. Przeniosło, *Dwóje a społeczność lokalne na ziemiach polskich w XIX i XX wieku*,

społeczne czy polityczne w Polsce¹³². Prowadzona przez Tresków polityka nie powodowała zadrażeń z ludnością polską. Podkreślić należy, że Sigismund von Treskow dbał o mieszkańców swojego majątku, o ich potrzeby i stan zdrowia. W każdym folwarku należącym do Tresków funkcjonowała szkoła, w Strzelcach także ochronka, dom ludowy, szkoła fabryczna i powszechna¹³³. Wszyscy chłopci mieszkający we wsiach należących do klucza strzeleckiego objęci zostali stałą opieką lekarską, którą od 1918 r. sprawował lekarz Marian Żandarowski¹³⁴. Kolejni właściciele majątku byli dla włościan przykładnymi, pracowitymi rolnikami, których miejscowi chętnie podpatrywali i z doświadczeń których korzystali we własnych już gospodarstwach.

Ogromną zasługą pruskich właścicieli ziemskich jest urbanizacja majątku, a w szczególności semiurbanizacja folwarku Strzelce. Poprzez prowadzoną od momentu przejścia Strzelec przez Sigismunda Ottona von Treskow, jak i innych pruskich właścicieli majątków w Polsce¹³⁵, systematyczną kolonizację na prawie holenderskim dóbr z udziałem ludności obcej nastąpił proces koncentracji ludności w określonych punktach, później przekształconych w kolejne wsie i wzrost liczby ludności w całym majątku. Efektem prowadzonej urbanizacji był demograficzny, społeczny, a przede wszystkim przestrzenny rozwój majątku, powstawały kolejne osady i infrastruktura. Prowadzona urbanizacja przez Tresków miała przede wszystkim wymiar ekonomiczny – ludność rolnicza z obszarów wiejskich znajdowała nowe źródła utrzymania w powstających w Strzelcach kolejnych przedsiębiorstwach przemysłowych, następował proces popularyzacji zawodów nierolniczych w majątku, a to było z kolei stało się przyczynkiem do upowszechniania się w Strzelcach miejskiego stylu życia. Inwestowanie przez Tresków w rozwój rolnictwa i przemysłu – wybudowanie

drobnych zakładów przemysłowych, jak gorzelnia, cukrownia, olejarnia, młyny, tartak, mleczarnia produkująca sery, przyczyniło się także do industrializacji dóbr, a wieś Strzelce zmieniła formę przestrzenną na „osadę fabryczną”¹³⁶. Obok wielu inwestycji przemysłowych i budowlanych pruscy właściciele ziemscy poprzez budowę pałacu i założenie parku pozostawili trwałe ślady w zmianach architektonicznych Strzelec. Dzięki własnej pracowitości, prowadzenia majątku zawsze „z otówkiem w ręku”, a głównie poprzez urbanizację i industrializację majątku doprowadzili do ogromnej prosperity i pomnożenia dóbr rodowych, a przede wszystkim wnieśli ogromny wkład w rozwój ekonomiczny ziem polskich i oddali zasługi dla krajowego skarbcza.

Po odrodzeniu państwa polskiego w 1918 r. rodzina von Treskow bardzo zabiegała, aby utrzymać w swojej własności dobra Strzelce¹³⁷. Niepodległe państwo polskie postawiło sobie za cel odebranie wielkich majątków zagranicznym właścicielom ziemskim, jeśli nie przyjmą obywatelstwa polskiego, i przekazanie ich w ręce polskie¹³⁸. W ostatnim roku funkcjonowania dobra strzeleckie należały łącznie do dwudziestu dziewięciu członków rodziny. Strzelce znalazły się na liście likwidacyjnej. Rozpoczęły się starania w poszukiwaniu nabywcy¹³⁹. Po długich negocjacjach z polskimi latyfundystami, które w imieniu największego udziałowca Sigismunda von Treskova prowadził Hans baron von Rosen m.in. z Lubomirskimi i Zamoyskimi¹⁴⁰, posiadłość przejął w 1924 r. za 425 000 dolarów i 4 884 zł Państwowy Bank Rolny, który jako jedyny nabywca był w stanie zapłacić taką sumę¹⁴¹. Po wykupieniu Strzelec przez PBR postawie i urzędnicy ministerialni urządzali tu polowania¹⁴². W latach 30. XX wieku dobra wystawiono na licytację¹⁴³.

Kielce 2008, s. 46.

¹³² Karl von Treskow junior miał przejawiać wrogi stosunek do powstania styczniowego. Otto von Bismarck, wówczas premier Prus, planował wykorzystać barona von Treskow do tłumienia przejawów wystąpień przeciwko Rosji w okolicach Strzelec. Karl von Treskow chciał podporządkowania Królestwa Polskiego monarchii Hohenzollernów na tych samych prawach co Wielkopolska, [w:] J. Feldmann, *Bismarck a Polska*, Warszawa 1966, s. 225-226.

¹³³ H. Lesiak, *Szlakiem dworów...*, s. 374.

¹³⁴ Marian Żandarowski poza pracą zawodową zajmował się działalnością społeczną, zorganizował zespół smyczkowy, prowadził orkiestrę dętą, utworzył w Strzelcach teatr amatorski, [w:] B. Konarska-Pabiniak, *Gostynin. Szkice...*, s. 309.

¹³⁵ Archiwum Główne Akt Dawnych, Generalne Dyrektorium. Departament Prus Południowych 1793-1806, Die von dem Hauptmann von Treskow auf seinen südpreußischen Gütern anzusetzenden Kolonisten. [Południowopruskie dobra Hauptmanna von Treskow i ich podział między kolonistów] 1799-1800, sygn. I/0988.

¹³⁶ APP O. Kutno, Hipoteka powiatu kutnowskiego, Zbiór dokumentów do księgi hipotecznej Osady Fabrycznej Cukru Strzelce, wydzielona z Dóbr Strzelce, sygn. 610.

¹³⁷ Majątek ucierpiał w czasie pierwszej wojny światowej, częściowo skonfiskowano wyposażenie nowoczesnej cukrowni, której po zakończeniu działań zbrojnych nigdy nie udało się odbudować, BLHS Poczdam, Verwaltung und Bewirtschaftung der Herrschaft Strzelce 1917-1918, syn. 37 Friedrichsfelde 84.

¹³⁸ Ibidem, s. 371; H. v. Rosen, *Grocholin. Die Geschichte eines deutschen...*, s. 56-57.

¹³⁹ Wszyscy współwłaściciele odpisali już w 1923 r. wstępna umowę sprzedaży z Towarzystwem Akcyjnym Handlowo-Przemysłowym, jednak na zbycie nie wyraziły zgody władze państwowe, [w:] APP O. Kutno, Hipoteka powiatu kutnowskiego, Dobra ziemskie Strzelce powiat kutnowski, sygn. 608.

¹⁴⁰ Ibidem, s. 69.

¹⁴¹ APP O. Kutno, Hipoteka powiatu kutnowskiego, Dobra ziemskie Strzelce powiat kutnowski, sygn. 609; H. v. Rosen, *Vorwort...*, s. 6.

¹⁴² H. Lesiak, *Wież i dwór...*, s. 266.

¹⁴³ „Dzień Polski” 1931, nr 117.

Zanim Treskowie sprzedali majątek zmuszeni zostali do kolejnej częściowej parcelacji swych dóbr¹⁴⁴. Pomniejszenie dóbr nastąpiło na podstawie ustawy z 15 lipca 1920 r. o likwidacji majątków prywatnych w wykonaniu Traktatu Pokoju podpisanego 28 czerwca 1919 r. w Wersalu. Powołano Komitet Likwidacyjny w Warszawie, a ten komisje likwidacyjne w terenie. Na podstawie ich decyzji folwarki: Strzelce, Kozia Góra, Sieraków Wielki, Długoleka przeznaczone zostały do likwidacji, a rodzina Treskow listownie powiadomiona o tym. Wraz z likwidacją nieruchomości właściciele utracili także majątek ruchomy stanowiący przynależność do nieruchomości¹⁴⁵. Mieszkający w tych folwarkach chłopci, a także mieszkańcy okolic Żychlina czy Łowicza chętnie kupowali grunty korzystając z kredytów długoterminowych udzielanych przez Bank Włościański na 4 proc. lub Państwowy Bank Rolny w Warszawie na 8 proc.¹⁴⁶ Pożyczek udzielano również z funduszu zapomóg i kredytu ulgowego Okręgowego Urzędu Ziemskiego w Warszawie¹⁴⁷. Nabywano działki o powierzchni 4-5 ha, a także 10-12 ha¹⁴⁸.

Sigismund von Treskow nigdy nie zbliżył się ideowo do NSDAP¹⁴⁹. Mimo że w czasie drugiej wojny światowej mieszkał w Berlinie i był świadkiem rozwijającego się narodowego socjalizmu, dystansował się od działalności politycznej i nie brał udziału we wspólnych interesach nazistów z przedsiębiorcami. Jako człowiek nieprzeciętnie inteligentny i doświadczony działacz sceny politycznej, zdawał sobie sprawę z sytuacji panującej w III Rzeszy. Nie mogąc pogodzić się z postępowaniem nazistów i okrucieństwami wojny w grudniu 1940 r., postanowił wyjechać z hitlerowskich Niemiec. Kupił pięknie



Sigismund von Treskow ostatni zarządca i największy udziałowiec dóbr Strzelce

Źródło: www.treskowpage.com

położony pałac Klaus wraz z 574 hektarowym majątkiem w Górnej Austrii, niedaleko Steyr. Jednak nigdy się tam nie przeprowadził. Prawdopodobnie ze względu na podeszły wiek i sentyment do rodowej siedziby, pozostał w niej do końca życia. Po wejściu Armii Czerwonej do Berlina pałac Friedrichsfelde został przejęty przez Rosjan, splądrowany, a cierpiącego na cukrzycę i schorowanego Sigismunda von Treskow wystawiono z jedną walizką na ulicę¹⁵⁰. Starcem zaopiekowała się jego gospodyni pani Schneider i służący, którzy na drabiniastym wozie zaciągnęli go do mieszkania ogrodnika. Nestor rodu zmarł 23 maja 1945 r. i pochowany został w parku rodzinnego majątku Friedrichsfelde. W nocy z 8 na 9 maja 1945 r. na terenie dawnego folwarku Karlshorst w dzielnicy Friedrichsfelde podpisano akt bezwarunkowej kapitulacji Niemiec przed przedstawicielami mocarstw sojuszniczych, który zakończył drugą wojnę światową w Europie.

Sigismund von Treskow nie założył nigdy własnej rodziny. Adoptował dzieci swoich bliskich, w 1925 r. Ursulę von Sydow z domu Criegern (1910–2000) wnuczkę swojej jedynej siostry Elisabeth von Kotze, a pięć lat później, mającego już dwadzieścia lat, spokrewnionego z nim Hansa barona von Rosen (1900–1999), który od 1919 r. włączył się z zarządzanie majątkiem Strzelce¹⁵¹.

¹⁴⁴ Dobra Strzelce nie należały do jednych z największych posiadłości ziemskich, [w:] W. Roszkowski, *Lista największych właścicieli ziemskich w Polsce w 1922 r.*, „Przegląd Historyczny” 1983, t. 74, z. 2, s. 281–299.

¹⁴⁵ Dziennik Ustaw z 1920 r., nr 70, poz. 467.

¹⁴⁶ APP O. Kutno, Hipoteka powiatu kutnowskiego, Dobra ziemskie Strzelce powiat kutnowski, sygn. 609; Ibidem, Dobra ziemskie Długoleka, sygn. 186-187; Ibidem, Dobra ziemskie Kozia Góra, sygn. 756-761.

¹⁴⁷ APP O. Kutno, Hipoteka powiatu kutnowskiego, Dobra ziemskie Długoleka, sygn. 188-191; Ibidem, Dobra ziemskie Kozia Góra, sygn. 757.

¹⁴⁸ Ibidem.

¹⁴⁹ Kuzyn Sigismunda gen. Henning von Treskow należał do przeciwników partii nazistowskiej i organizował opór przeciwko Adolfowi Hitlerowi, choć początkowo wierzył, że naziści zdołają wyprowadzić Niemcy z kryzysu lat 20. XX w. Był oficerem i służył w niemieckich siłach zbrojnych. Opracował plan „Walkiria” dotyczący zamachu stanu na rząd niemiecki i wraz z pułkownikiem Clausem Schenkiem grafem von Stauffenbergiem przygotował w lipcu 1944 r. zamach na Hitlera w kwaterze Wilczy Szaniec. Po otrzymaniu wiadomości, że Hitler przeżył wybuch bomby popełnił samobójstwo, „Focus” 2011, nr 8; „Głos Szczeciński” z 10 maja 2013.

¹⁵⁰ BLHS Poczdam, Friedrichsfelde, sygn. 37.

¹⁵¹ H. v. Rosen, *Grocholin. Die Geschichte eines deutschen...*,

10. Systematyczna praca pokoleń spuścizną rodową

Pozostawił po sobie piękną historię rodową, nierozwalnie związaną z rozwojem rolnictwa. Zapisał się w dziejach Europy jako prekursor hodowli nowych odmian roślin, a przede wszystkim jako człowiek całkowicie oddany nowoczesnemu zarządzaniu dużym gospodarstwem rolnym, przy tym filantrop i działacz dobroczynny. Zamiłowanie i pasję, a także zdolności i umiejętności do pracy w rolnictwie oddziedziczył po swoim dziadku, a zainteresowanie polityką i gospodarką po ojcu. Był świetnym ekonomistą o analitycznym umyśle, właściwie oceniał i analizował sytuację gospodarczą, śledził najnowsze jej trendy na rynkach europejskich. Potrafił trafnie podjąć trudne decyzje inwestycyjne. Umiął dostosować się do wymagań stawianych przez zmienny rynek rolny i zastosować teorie ekonomiczne przy rozwiązaniu bieżących problemów w zarządzanych przez siebie majątkach. W historii zapisał się jako działacz społeczny, polityk, poseł do niemieckiego parlamentu, w pamięci sobie współczesnych przede wszystkim jako człowiek otwarty na świat i potrzeby innych ludzi, o szerokich horyzontach myślowych. Chłonił wiedzę i natychmiast wykorzystywał ją w praktyce. Swoje życie poświęcił pracy dla innych, unowocześnianiu rolnictwa, wdrażaniu nowości, kładąc ogromne zasługi dla rozwoju najważniejszego sektora gospodarki narodowej.

Pruska rodzina von Treskow jest przykładem, jak poprzez pokoleniowy kult pracy, sukcesywną realizację marzeń i pasji można zbudować potęgę finansową, wpisać się do grona europejskich reformatorów, zaistnieć na niwie działalności społecznej, w kręgach parlamentarnych i naukowych. Sigismund von Treskow zgromadził ogromny majątek i nieruchomości w Polsce, Austrii i w Niemczech¹⁵².

Pozostawiony w Strzelcach cały dorobek rodziny von Treskow po ponad 128 latach, służy dziś dobru społecznemu i mieszkańcom ziemi kutnowskiej. Obecnie realizatorem propagowanych przez Sigismunda von Treskow idei rozwoju rolnictwa jest powołana w jego byłym majątku w Strzelcach placówka naukowa Hodowla Roślin Strzelce sp. z o.o. Grupa Instytutu Hodowli i Aklimatyzacji Roślin – Państwowego Instytutu Badawczego¹⁵³.

Instytucja ta kontuuje wizję nowoczesnego gospodarstwa rolnego i czerpie z najlepszych rozwiązań wprowadzonych przez kilka pokoleń rodziny von Treskow.



Widok współczesny dawnego majątku von Treskow

Źródło: Fot. Elżbieta Szubska-Bieroń, Archiwum Hodowli Roślin Strzelce Sp. z o.o. Grupa IHAR

Warto podkreślić, że Strzelce to nie jedyne dobra ziemskie Treskówów w regionie kutnowskim. Kolejnymi przykładami modelu gospodarowania wypracowanego przez ten ród są sąsiadujące ze Strzelcami majątki Chodów i Domanikowo, znane również z wykorzystywania nowoczesnej myśli agrarnej. Dziś w tychże dawnych dobrach Treskówów, podobnie jak w Strzelcach, funkcjonują placówki badawcze. Majątki te uznano po drugiej wojnie światowej za przykładowe i nie rozparcelowano, a na ich bazie utworzono Zakład Hodowli Roślin Ogrodniczych. Poza osiągnięciami w zakresie produkcji rolnej i zwierzęcej, prowadzi on obecnie intensywne badania w zakresie roślin warzywnych, uzyskując znaczące osiągnięcia w pracach hodowlanych nad burakiem cukrowym.

Należy także zauważyć, że w skład spuścizny rodowej pozostawionej w różnych zakątkach Polski i przejętej przez Skarb Państwa, obok liczących kilkaset tysięcy hektarów majątków ziemskich, wchodziły 23 zespoły pałacowo-parkowe. Dziś część obiektów będących świadectwem potęgi znakomitego pruskiego rodu arystokratycznego zatraciła swój pierwotny charakter. Mimo wartości historycznej i wpisania do rejestru zabytków są zdewastowane, zaniedbane i popadają w ruinę. Ich obecni zarządcy nie mają funduszy na ich renowację i odnowę¹⁵⁴. Część upaństwowionego majątku wystawiono na sprzedaż.

s. 69-90.

¹⁵² Ibidem.

¹⁵³ Instytut Hodowli i Aklimatyzacji Roślin, www.ihar.edu.pl.

¹⁵⁴ M. Danielewicz, *Radojewo. Magia w blasku rodziny von Treskow. Co skrywa pałac w Radojewie? Miasto chce sprzedać obiekt*, „Głos Wielkopolski” 2019, www.gloswielkopolski.pl.

Bibliografia

Źródła archiwalne

- Archiwum Główne Akt Dawnych w Warszawie
- Zespół Komisja Rządowa Spraw Wewnętrznych i Duchownych
- Zespół C.K. Ministerstwo Rolnictwa, Subwencje dla towarzystw rolniczych i budowlanych. Uprawa tytoniu
- Zespół Księgi grodzkie i ziemskie gostynińskie i gąbińskie
- Archiwum Państwowe w Płocku,
- Zespół: Akta stanu cywilnego Parafii Ewangelicko-Augsburskiej w Gostyninie, Księga zgonów z 1847 r.
- Archiwum Państwowe w Płocku Oddział w Kutnie,
- Zespoły: Hipoteka powiatu kutnowskiego, Dobra ziemskie Strzelce, Dobra ziemskie Długoleka, Dobra ziemskie Kozia Góra
- Archiwum Państwowe w Poznaniu
- Zespół: Albert Breyer – spuścizna, Strzelce powiat kutnowski
- Zespół: Królewski Sąd Obwodowy w Poznaniu
- Zespół: Akta miasta Poznania
- Brandenburgischen Landeshauptarchiv w Poczdamie
- Zespół: 37 Friedrichsfelde
- Geheimes Staatsarchiv Preußischer Kulturbesitz w Berlinie
- Zespoły: Familie von Treskow, Verleihungsurkunde für den Kaufmann v. Treskow zum erblichen Besitz der ehemals geistlichen Owinsker Güter und der Gratialgueter Dlugelenka und Muchnow, Zollerhebung derer von Treskow zu Milow an der Havel, Beschwerden des Kaufmanns Siegmund Otto von Treskow gegen den Schiffer de Witt; Lieferung von Zugoschen für französische Truppen in Danzig durch Unternehmer Otto Siegmund von Treskow, 21.05.1812; Generalkommissariat zur Verpflegung der französischen und alliierten Truppen, Magazine in Glogau, Küsterin, Festung Modlin, Stettin und Thorn, Inkolatsdiplom für Sigismund Otto Joseph v. Treskow vom 1797, Forderung des Karl von Treskow in Berlin, Sohn des Kanonikus Sigismund von Treskow in Owinsk, Haferlieferungsforderung des Gutsbesitzers von Treskow in Friedrichsfelde bei Berlin
- Landeshauptarchiv Sachsen-Anhalt w Magdeburgu
- Zespoły: Auszug aus dem Kirchenbuch über das Ableben des Alberst Siegmund Freidrich von Treskow; Familiensache i Irmgard Eveline von Gustedt, geborene von Treskow (1890-1964)
- Archiwum rodziny von Treskow

Prasa

- „Berliner Abendblatt“ 2021
- „Berliner Zeitung“ 2015
- „Biblioteka Warszawska“ 1847
- „Die Welt“ 2008
- „Focus“ 2011”
- „Głos Szczeciński“ 2013
- „Głos Wielkopolski“ 2019
- „Mittelbayerische Zeitung“ 2011
- „Neues Deutschland“ 2010
- „Niederbarnimer Kreisblatt“ 1898, 1899, 1900, 1901, 1902, 1903
- „Powiatowe Życie Kutna“ 2020
- „Rocznik Gospodarstwa Krajowego“ 1845, 1856
- „Wiadomości Gostynińskie“ 2013

Opracowania

- R. Breyer, *Vom Deutschtum im Gostyniner Land und in der Weichselniederung*, [w:] *Von der Weichsel an den Rhein*, pod red. P. Nasarskiego, Troisdorf, brak roku wydania.
- M. Chudzyński, *Okres międzypowstaniowy (1832–1862)*, [w:] *Dzieje Gostynina i ziemi gostynińskiej*, pod red. M. Chudzyńskiego, Warszawa 1990.
- M. Chudzyński, *Przemiany społeczno-gospodarcze po 1864 roku*, [w:] *Dzieje Gostynina i ziemi gostynińskiej*, pod red. M. Chudzyńskiego, Warszawa 1990.
- M. Chudzyński, *Wieś południowo-zachodniego Mazowsza 1864–1907*, Warszawa 1983.
- A. C. Dobroński, *Przemiany gospodarcze. Komunikacja*, [w:] *Dzieje Mazowsza lata 1795–1918*, t. 3, pod red. J. Szczepańskiego, Pułtusk 2012.
- M. Glinda, T. Skuza, *Kutno i region kutnowski*, Kutno 2008.
- Gostyniński Słownik Biograficzny*, pod red. B. Konarskiej-Pabiniak, Gostynin 2017.

- M. M. Grzybowski, *Materiały do dziejów ziemi płockiej. Ziemia gostynińska*, Płock 2000, t. 11.
- B. Konarska-Pabiniak, *Gostynin. Szkice z przeszłości*, Gostynin 2007.
- S. Kieniewicz, *Powstanie styczniowe*, Warszawa 1983.
- W. Koperska, *Moja rodzinna wieś Niedrzaków i okolice. Wspomnienia*, Kutno 2017.
- A. Latos, *Środowisko geograficzne i przyrodnicze*, [w:] *Kutno poprzez wieki*, t. 1, pod red. J. Szymczaka, Kutno-Łódź 2011.
- H. Lesiak, *Szlakiem dworów regionu kutnowskiego*, Kutno 2007.
- H. Lesiak, *Wieś i dwór w powiecie kutnowskim (zarys dziejów w XIX i 1. połowie XX wieku)*, t. 2, Kutno 2003.
- M. Łukomska, *Dwór w Sójkach i jego mieszkańcy*, Kraków 2016.
- J. Nowacki, *Archidiecezja poznańska w granicach historycznych i jej ustrój*, t. 2, Poznań 1964.
- K. Pacuski, *Możnowładztwo i rycerstwo ziemi gostynińskiej w XIV i XV wieku*, Warszawa 2009.
- K. Pacuski, *Ziemia gostynińska od XII w. do 1462 r. na tle dziejów Mazowsza płockiego i rawskiego*, [w:] *Dzieje Gostynina i ziemi gostynińskiej*, pod red. M. Chudzyńskiego, Warszawa 1990.
- A. Pytlak, *Die deutsche Kolonisationsbestrebungen auf dem Staatsdomaenen in Königsreiche Polen vom 1793–1864*, Lipsk 1917.
- H. v. Rosen, *Grocholin. Die Geschichte eines deutschen Gutes in Posen*, Rautenberg 2017.
- H. v. Rosen, *Vorwort*, [w:] *Von der Weichsel an den Rhein*, pod red. P. Nasarskiego, Troisdorf (Rhld.) 1996.
- S. Stasiak, *Pradzieje Kutna i doliny Ochni*, [w:] *Kutno poprzez wieki*, t. 1, pod red. J. Szymczaka, Kutno-Łódź 2011.
- K. D. Stefan, *Friedrichsfelde. Der Ort. Das Schloss. Die Geschichte*, Berlin 2014.
- A. M. Stogowska, *Życie społeczno-gospodarcze Płocka w latach 1793–1918*, [w:] *Dzieje Płocka. Historia miasta w latach 1793–1945*, t. 2, pod red. M. Krajewskiego, Płock 2006.
- J. Szczepański, *Gostynin i ziemia gostynińska w latach 1462–1793*, [w:] *Dzieje Gostynina i ziemi gostynińskiej*, pod red. M. Chudzyńskiego, Warszawa 1990.
- A. Zamoyski, *Polska. Opowieść o dziejach niezwykłego narodu 966–2008*, Kraków 2011.
- K. Zimmermann, *Fryderyk Wielki i jego kolonizacja rolna na ziemiach polskich*, t. 1, Poznań 1915.
- L. Zugaj, *Gmina Gostynin – od pradziejów do współczesności*, Gostynin 2014.

Artykuły

- S. Adamski, *Lucień, przeszłość i teraźniejszość*, „Wiadomości Gostynińskie” 2013, nr 11(45).
- M. Chudzyński, *Studzieniec – prawda i legenda*, „Rocznik Gostyniński” 2008, t. 2.
- P. Franciszkiewicz, A. Sumliński, *Lustracja dóbr duninowskich z roku 1850*, „Rocznik Gostyniński” 2008, t. 2.
- W. Grabski, *Historia Towarzystwa Rolniczego 1858–1861*, Warszawa 1904, t. 1.
- J. Kita, *Wzorcowe majątki ziemskie w Królestwie Polskim w latach czterdziestych i pięćdziesiątych XIX wieku*, „Rocznik łódzki” 2012, t. 59.
- T. Ladenberger, *Kolonizacja Fryderykańska na Śląsku*, „Przegląd Zachodni” 1949, nr 5-6.
- L. Loewenstein, *Rys statystyczny dóbr Sanniki*, „Rocznik Gospodarstwa Krajowego” 1856, t. 29.
- K. Kozdra, *Charakterystyka sektora tytoniowego w Polsce*, „Zeszyty Naukowe Państwowej Wyższej Szkoły Zawodowej w Płocku” 2018, t. 28.
- B. Konarska-Pabiniak, *Saga rodziny Rystoffów z Gostynina*, „Notatki Płockie” 2014, nr 4.
- B. Konarska-Pabiniak, *Z omnibusu do pociągu. Historia budowy kolei na trasie Kutno-Płock*, „Notatki Płockie” 2015, nr 3.
- B. Konarska-Pabiniak, *Ignacy Leszczyński z Belna i jego sławny zięć Tytus Chałubiński*, „Rocznik Gostyniński” 2012, t. 3.
- B. Konarska-Pabiniak, *Początki kolei w Gostyninie w 1924 roku*, „Rocznik Gostyniński” 2016, t. 4.
- W. Roszkowski, *Lista największych właścicieli ziemskich w Polsce w 1922 r.*, „Przegląd Historyczny” 1983, t. 74, z. 2.
- E. Sławińska-Dahling, *Sanniki i Chopin – panorama historyczna*, „Rocznik Gostyniński” 2007, t. 1.
- E. Szubska-Bieroń, *Osadnictwo niemieckie na ziemi gostynińskiej w XVIII i XIX wieku*, „Rocznik Gostyniński” 2007, t. 1.
- A. Urbaniak, *W środku Polski. Powiaty: gostyniński, kutnowski, łęczycki i łowicki*, „Rocznik Gostyniński” Gostynin 2007, t. 1.
- J. Wąsicki, *Kolonizacja niemiecka w okresie Prus Południowych 1793–1806*, „Przegląd Zachodni” 1953, nr 9-10.
- M. Woyde, *Opis gospodarstwa w dobrach Strzelce w Powiecie Gostynińskim, Guberni Mazowieckiej położonych*, „Rocznik Gospodarstwa Krajowego” 1845, t. 4.
- A. Wyczański, *Rozdawnictwo dóbr królewskich za Zygmunta I*, „Przegląd Historyczny” 1953, nr 44/3.

Internet

- www.ansichtskartenversand.com/ak/93-stare-pocztowki/28877.
- www.barnim.de/leben-in-barnim/kreisportrait/historischer-barnim.
- www.commonswikimedia.org
- www.gloswielpolski.pl.
- www.howoge.de

www.ihar.edu.pl.

www.nid.pl.

www.polska-org.pl/7035493.

www.schloss-friedrichsfelde.de/geschichte-schloss-friedrichsfelde.

www.stadtmuseum.de/objekte-und-geschichten.

www.treskowpage.com.

CONTRIBUTION OF THE VON TRESKOW FAMILY IN THE DEVELOPMENT OF EXEMPLARY DEMESNE STRZELCE IN THE YEARS 1796-1924

Summary

In 1797 after the purchase of large plots of land in the village of Strzelce, the Prussian von Treskow family tied themselves with this region for over 130 years. Successive generations of the family contributed to the systematic development and increase in wealth. The Treskow family bought land, built farm and factory buildings, built a palace in 1846. Using the best European models, they transformed the land area into the most beautiful and modern large-scale farm in the Kingdom of Poland. Thanks to parallel investments in economic and agrarian development, the property gained the name of an agricultural academy. Today, the visionary work of the von Treskows is continued by a research facility established on the basis of assets.

Keywords: Strzelce 1796–1924, von Treskow family, land estate, land grant