

Lidia Kamyszek, Leszek Żygadło

Ślady osadnictwa z epoki kamienia i wczesnego średniowiecza oraz odkrycia z okresu nowożytnego na stanowisku nr 12 w Kędzierzynie, gm. Sianów, pow. koszaliński

**Traces of settlement from the Stone Age and Early Middle Ages,
and discoveries from the early modern period on site 12 at Kędzierzyn,
Sianów commune, Koszalin district**

Abstract: Excavation research was conducted in 2015–2017 on multicultural site No. 12 at Kędzierzyn, Koszalin district. Majority of the finds are associated with the settlement of the Pomeranian culture. This article, however, presents other material connected with the Mesolithic and Neolithic settlement represented by the Corded Ware groups as well as the Early Middle Ages and early modern period.

Keywords: Kędzierzyn, Central Pomerania, Mesolithic, Late Neolithic, Corded Ware culture, Early Middle Ages, early modern period

Słowa kluczowe: Kędzierzyn, Pomorze Środkowe, mezolit, schyłkowy neolit, kultura ceramiki sznurowej, wczesne średniowiecze, okres nowożytny

Wstęp

Stanowisko nr 12 (AZP 14-21/43) znajduje się ok. 600 m na południowy wschód od Kędzierzyna i ok. 500 m na zachód od wsi Gorzebądz (ryc. 1). Obszar badań, administracyjnie należący do gminy Sianów w powiecie koszalińskim, znajduje się w zachodniej części Równiny Słupskiej u podnóża wału moreny czołowej Góry Chełmskiej (Kondracki 2013; Solon *et al.* 2018). Wykopy archeologiczne założono na północnym skłonie niewielkiego wzniesienia zwanego Zajęczą Górą (55,0 m n.p.m.), ok. 250–300 m od jego kulminacji. Zajęcza Góra stanowi południowo-wschodni skraj masywu Góry Chełmskiej,

który opada w tym miejscu w kierunku południowej granicy zwartego obszaru terenów podmokłych, sięgających na północy aż do wybrzeża morskiego.

Szerokopłaszczyznowe badania archeologiczne prowadzono w Kędzierzynie w okresie od 18 XI 2015 do 9 V 2017 roku¹. W ich wyniku przebadano łącznie powierzchnię 130 arów i odkryto 402 obiekty nieruchome. Północno-zachodnią część stanowiska zajmował wykop szerokopłaszczyznowy, podczas gdy we wschodniej części założono sondáže o szerokości 5 i 10 m (ryc. 1 i 2). Z wypełnisk jam osadniczych oraz warstwy akumulacyjnej pochodzi ok. 15 tys. zabytków ruchomych, głównie ułamków ceramiki naczyniowej (Kamyszek *et al.* 2017). W trakcie badań odsłonięto relikty osadnictwa z epoki kamienia, wczesnej epoki żelaza, wczesnego średniowiecza oraz ślady nowożytnego aktywności gospodarczej. Niemal wszystkie znaleziska (96% zabytków ceramicznych) należy łączyć z ludnością kultury pomorskiej². W tym artykule przedstawione zostaną pozostałości osadnictwa mezolitycznego, neolitycznego, średniowiecznego i nowożytnego (ryc. 2).

Epoka kamienia

Najstarsze ślady pobytu grup ludzkich odkryte na stanowisku 12 wiążą się z mezolitem. Na omawiany okres można bezsprzecznie datować niewielki trapez symetryczny oraz wiórek krzemienno (ryc. 3:1,2) wykonane z tzw. krzemienia pomorskiego, będącego odmianą krzemienia narzutowego, tzw. bałtyckiego typu B (Balcer 1983, 49). Morfologia tych zabytków wskazuje, że mogą wiązać się z młodszym odcinkiem mezolitu w okresie atlantyckim, gdy w wytwórczości krzemiennej dominowała mikrolityzacja wyrobów (Schild, Marczak, Królik 1975). W tym czasie na Pomorzu bytowały społeczności zachodniego kręgu kulturowego mezolitu europejskiego o pochodzeniu skandynawskim (Galiński 1992, 167), reprezentujące późnomezolityczny pakiet technologiczny w postaci stylu krzemieniarskiego C i D, z charakterystycznymi drobnymi i smukłymi zbrojnikami (Galiński 2002, 69–72).

Ślady aktywności pomorskich społeczności mezolitycznych występują głównie w rejonie przymorskim. Wyraźne skupisko znalezisk z tego okresu widoczne jest na północ od Sianowa, wzdłuż doliny rzeki Unieść, która stanowiła

¹ Prace wykopaliskowe realizowane były w trzech etapach na zlecenie Generalnej Dyrekcji Dróg Krajowych i Autostrad (Oddział w Szczecinie) w związku z planowaną budową obwodnicy Koszalin i Sianowa. Badania wykopaliskowe wykonał zespół badawczy Instytutu Archeologii i Etnologii PAN w składzie: Tomasz Murzyński, Jacek Rozen, Paweł Wiktorowicz i Andrzej Zysko.

² Z tą fazą zasiedlenia stanowiska związane są prawdopodobnie niemal wszystkie obiekty, które nie zawierały datujących zabytków ruchomych.

naturalny trakt i ekumenę typową dla społeczności myśliwsko-zbierackich, realizujących typ gospodarki przyswajalnej (Skrzypek 2009, 28, ryc. 1; Żygadło *et al.* 2017).

Z młodszą epoką kamienia należy łączyć pozostałości po dużym naczyniu, które odsłonięto w trakcie eksploracji warstwy akumulacyjnej na arze D60 (znalezisku nadano numer D47). Jego fragmenty uchwycono na głębokości ok. 30–50 cm od stropu warstwy akumulacyjnej (ryc. 4:1–3). Na poziomie odsłonięcia nie udało się wydzielić wkopu, w którym pierwotnie umieszczono naczynie. Podczas eksploracji odkryto 275 ułamków ceramicznych, w tym pięć fragmentów wylewu oraz fragmenty czterech uch pochodzących z jednego naczynia, które częściowo udało się zrekonstruować rysunkowo (ryc. 5:1). Poza tym na całym przebadanym obszarze nie odkryto innych przedmiotów, które można by było łączyć z młodszą epoką kamienia.

Naczynie wykonano z gliny schudzonej średnio- i gruboziarnistym tłucznem kamiennym i wypalono w atmosferze utleniającej na kolor jasnobrązowy, miejscami ceglasty. Przełam jest jednobarwny, również jasnobrązowy, a domieszka wyraźnie widoczna na obu powierzchniach i na przełomie. Ścianki są grube (średnio ok. 1,1 cm) i ze względu na słaby wypał bardzo kruche. W górnej części naczynia, po stronie zewnętrznej, zauważalne są fragmenty staranniej wygładzonych powierzchni, dolna część jest natomiast chropowata, z widocznymi większymi okruchami domieszki mineralnej na powierzchni. Po stronie wewnętrznej bardzo wyraźne są ślady przecierania „wiechciem”/miotką w postaci dosyć głębokich, poziomych linii (ryc. 4:3 i 5:5).

Omawiane naczynie to stosunkowo duża amfora o bardzo wydętym, niemal dwustożkowatym brzuścu, który jest podcięty w partii przydennej (ryc. 5:1). Zaokrąglony i nieco pogrubiony od strony zewnętrznej wylew osadzony jest na krótkiej, cylindrycznej szyjce. W partii barku naczynia, u nasady szyjki, znajdowały się pierwotnie cztery masywne, pionowo przekłute ucha połączone plastyczną listwą karbowaną pionowymi i ukośnymi nacięciami, które obejmowały również ucha (ryc. 5:4). Poniżej umieszczono dookolny (?) rząd nakłuć odcisniętych trójkątnym w przekroju stemplem (ryc. 5:2). Pod ornamentem stempelkowym znajdowały się motywy zdobnicze uzyskane przez odciskanie sznura, tzw. dwudzielnego, w układzie podwójnego pasma poziomego (ryc. 5:3). Odciski sznura mają postać nieregularnych, ukośnych lub zakrzywionych (łuczków) krótkich kresiek. Dno naczynia nie zachowało się. Średnica wylewu wynosi 12 cm, brzuśca 38 cm.

Geneza amfor czterouchych o największej wydętości w górnej części brzuśca sięga okresu funkcjonowania kultury tzw. amfor kujawskich (Wiślański 1966, 116). Na Pomorzu Zachodnim nie ma przykładów analogicznych naczyń. Pewne podobieństwo pod względem cech makromorfologicznych wykazuje amfora

zaliczona do typu A ze stanowiska dolnoodrzańskiej grupy KCSz w Charlottenhöhe – typ 1.1.1.1.3 wg Agnieszki Matuszewskiej (Matuszewska 2011, 73, ryc. 21, 167, nr kat. 91). Zespół grobowy, w którym wystąpiło to naczynie, identyfikowany jest z najstarszym horyzontem „sznurowym” (Buchvaldek 1986, 134, nr kat. 33, ryc. 5:33). Amfora z Charlottenhöhe ma pewne cechy nawiązujące do kultury amfor kulistych (KAK) (Matuszewska 2011, 73, ryc. 21, 167, nr kat. 91).

Naczynia podobne do omawianego egzemplarza z Kędzierzyna można znaleźć w materiałach KCSz z Wyżyny Małopolskiej. Są to amfory podtypu AIII w klasyfikacji Piotra Włodarczaka. Okazy tego podtypu charakteryzują się silnie pękatym, dwustożkowym brzuścem z najwyższą wydętością umieszczoną w połowie wysokości naczynia lub nieco powyżej i zwiężającą się partią przydenną (Włodarczak 2006, 15, tabl. XVI:2–6 i XVIII:2). Tego typu amfory pojawiają się na tym terenie najwcześniej w II fazie, która jest identyfikowana z początkami grupy krakowsko-sandomierskiej KCSz. Charakterystyczne są dla następnej fazy (III), przy czym najliczniej reprezentowane znaleziska można łączyć z podfazą IIIa (Włodarczak 2006, 89, 120, tab. 34). Pojawienie się w *milieu* KCSz strefy Wyżyny Małopolskiej dużych, pękatych amfor z uchami (najczęściej czterema) umieszczonymi w pobliżu szyjki uznaje się za wpływ środowiska kultury amfor kulistych i kultury złockiej (Włodarczak 2006, 98–99). W tym ostatnim ugrupowaniu pewne podobieństwo do naczynia z Kędzierzyna wykazują w zakresie makromorfologii amfory typu 7 wg Martina Furholta, o silnie wydętej, kulistej formie brzuśca (Furholt 2008, 15).

Techniki i motywy zdobnicze widoczne na kędzierzyńskiej amforze pojawiają się w różnych ugrupowaniach kulturowych, w różnych okresach neolitu. Odcisk sznura dwudzielnego jest cechą mało dystynktywną, rejestrowaną już na ceramice kultury pucharów lejkowatych (KPL) na Kujawach od fazy późnowióreckiej IIIB/IIIC (Kurzawa 2001, 180–181). Sznurem dwudzielnym zdobiona jest również ceramika KAK, szczególnie w młodszych fazach jej rozwoju (Wiślański 1979, 267 n.).

Również mało „czułym” wyznacznikiem chronologicznym jest listwa plastyczna zdobiona pionowymi i ukośnymi nacięciami (Kurzawa 2001, 192–193). Dla materiałów małopolskich łączenie uch amfor takimi listwami ma pewien walor chronologizujący, gdyż pojawiają się dopiero od fazy II KCSz (Włodarczak 2006, 90) i są uznawane za przejaw lokalnej tradycji wytwórczości garncarskiej (Machnik 1966, 194). W KCSz na Kujawach listwy z ukośnymi nacięciami są charakterystyczne dla grupy KCSz 2 (Czebreszuk 2001, 101).

Zaobserwowany na naczyniu zabieg przecierania ścianek powierzchni słomą /trawą postrzegany jest jako element charakterystyczny dla tradycji technologicznej społeczności najwcześniejszych faz KCSz oraz społeczności kultur strefy leśnej (Machnik 1966, 39 n.; Koško 1991, 27 n.; Czerniak, Koško 1993, 93),

dla których charakterystyczne jest wykańczanie powierzchni wewnętrznych naczyń w taki właśnie sposób (Vankina 1970, 114, tabl. LXI, LXXV:1,2,5). Recepcję zabiegu zagładzania powierzchni naczynia tzw. wiechciowaniem obserwuje się w KPL od fazy IIIC i łączy z wpływem technologii ze wschodnioeuropejskiego kręgu „leśnego” (Kośko 1988, 178–179, Prinke 1987, 102–103). W KAK zjawisko to łączy się również z oddziaływaniem ogólnie rozumianego kręgu leśnego i ma miejsce w fazie IIIa tej kultury (Kośko 1990, 97; Szmyt 1996, 248).

Jeśli chodzi o domieszkę zastosowaną w masie garncarskiej, naczynie z Kędzierzyna nawiązuje do wydzielonej w grupie dolnoodrzańskiej KCSz grupy technologicznej 2b, przy czym w tym przypadku nie ma wyraźnej domieszki miki (Matuszewska 2011, 81). W materiałach ceramicznych z Kujaw podobną recepturę odnotowano w grupie KCSz 4 (Czebreszuk 1996, 104, 107).

Pod względem cech makromorfologicznych i technologicznych oraz zdobnictwa amforę z Kędzierzyna można umieścić w schyłkowym okresie neolitu. Najbardziej prawdopodobny wydaje się związek z zespołami datowanymi na młodszą fazę osadnictwa KCSz, rozumianą jako ugrupowanie o szerszym zasięgu nad południowym Bałtykiem – wraz z kulturą grobów jednostkowych i kulturami strefy nadmorskiej (por. Machnik 1997, 131, ryc. 1; Czebreszuk 2001, 91–92).

W najbliższej okolicy Kędzierzyna nie stwierdzono dotychczas osadnictwa proto- i wczesneolitycznego. Znaleźiska określane ogólnie jako neolityczne są liczniej ewidencjonowane na północ od wsi, w rejonie miejscowości Rzepkowo, Osieki, Iwięcino, Bielikowo, Wierciszewo (Skrzypek 2009, 28, ryc. 1). Na terenie gminy Sianów intensywniej zaznaczają się dopiero ślady osadnictwa ludności kultury pucharów lejkowatych (Skrzypek 2009, 37 n.; Kamyszek, Żygadło 2017; Żygadło *et al.* 2017). U schyłku młodszej epoki kamienia w tym rejonie pojawia się osadnictwo ludności kultury ceramiki sznurowej (Skrzypek 2009, 40 n.).

W stosunku do innych rejonów Pomorza Zachodniego okolice Koszalina należą do strefy słabo penetrowanej przez społeczności późno- i schyłkowo-neolityczne. Jest to obszar peryferyczny osadnictwa KPL ukształtowanego nad dolną Odrą oraz Łupawą (Siuchniński 1972, 115; mapa III; Jankowska 1983, 161, ryc. 2), położony również poza zwartymi skupiskami osadniczymi KAK i KCSz (Siuchniński 1972, 115; mapy V i VIII). Okolice Koszalina można uznać za peryferię ekumeny neolitycznej, subekumenę eksploatowaną okazjonalnie przez grupy ludzkie zamieszkujące w tym okresie Pomorze.

Ślady pobytu ludności KCSz na Pomorzu Środkowym to zazwyczaj pojedyncze, luźne znaleźiska, głównie topory i siekiery krzemienne (Siuchniński 1969, 13–66; Wierzbicki 2011, 425). Niewielki jest również przyrost znalezisk w ostatnich dekadach (Siuchniński 1972, 139; Jankowska 1985, 64–66;

2009, 29–30; Wierzbicki 2011, 425). Zdecydowanie inaczej przedstawia się sytuacja na Pomorzu Zachodnim, skąd znane są zespoły o metryce starsznurowej (Matuszewska 2011, 107–108). Liczne stanowiska wydzielonej w tym regionie lokalnej dolnoodrzańskiej grupy KCSz koncentrują się wyraźnie po obydwu stronach Odry (Siuchniński 1972, 130–159, mapy VIII i IX; Matuszewska 2011, 296, mapa 1).

Niewielka liczba przedmiotów z Pomorza Środkowego, które można wiązać z KCSz oraz dyspersja znalezisk wskazują na epizodyczną penetrację przez społeczności tej kultury terenów położonych poza istniejącym nadal w tym czasie skupiskiem grupy łupawskiej KPL. Podobny model relacji ludności KPL i KCSz, polegający na eksploatowaniu odmiennych nisz ekologicznych, odnotowano w grupie dolnoodrzańskiej KCSz (Matuszewska 2011, 147).

Okres wczesnego średniowiecza

W trakcie badań pozyskano nieliczny zespół wczesnośredniowiecznej ceramiki naczyniowej z obiektu B47a i warstwy akumulacyjnej na arze B43.

Jama B47a została odkryta w obrębie rowu B47, który zniszczył jej strop. Zarys obiektu uchwycono po usunięciu kilkucentymetrowej warstwy niezbielicowanej, intensywnie brunatnej próchnicy tworzącej wypełnisko rowu. Obiekt B47a miał owalny kształt o wymiarach 210 × 162 cm i był nieckowato zagłębiony w podłoże jeszcze na 40 cm (ryc. 6). Wypełnisko jamy tworzyła jasnobrunatna, silnie zbielicowana próchnica, a przy dnie także soczewki piasku calcowego, przemieszanego z jasnobrunatną, silnie zbielicowaną próchnicą oraz spalenizną. W części zachodniej, w spągu obiektu znajdowało się naczynie ustawione do góry dnem (ryc. 6), które udało się niemal w całości zrekonstruować. Wykonano je z żelazistej gliny, schudzonej liczną domieszką ostrokrawędzistego tłucznia mineralnego o ziarnach średniej wielkości (1–2 mm). Ścianki naczynia są szorstkie (średnia ich grubość wynosi 8 mm). Strona wewnętrzna jest nieco staranniej wygładzona. Słabo czytelne ciągi garncarskie można zaobserwować mniej więcej do barku naczynia. Jest to szerokootworowy garnek o zaokrąglonym/kolankowatym załomie brzuśca, który jest umieszczony nieco powyżej połowy jego wysokości (ryc. 7:1). Wylew jest pogrubiony, a na górnej płaszczyźnie wymodelowano dookolny, płytki rowek. Dolne, przydenne partie są lekko podcięte, wklęsłe, co powoduje wyodrębnienie dna, które jest płaskie. Naczynie ozdobiono w górnej partii brzuśca – od samej krawędzi wylewu do linii największej wydętości – pasmami dookolnych, falistych i poziomych linii rytych, wykonanych narzędziem wielozębnym (grzebieniem). Wymiary naczynia: średnica wylewu – 20 cm, średnica największej wydętości brzuśca – 22 cm, średnica dna – 9 cm, wysokość – 19 cm. Przystawione powyżej cechy

technologiczno-stylistyczne pozwalają zaliczyć je do znanych z Pomorza Zachodniego naczyń rodziny typu D, określanych także jako typ Szczecin, a na zachód od Odry jako naczyńia typu *Menkendorf*. Są one datowane na 2. połowę IX – X wiek (Łosiński, Rogosz 1983, 205–212).

W warstwie akumulacyjnej w obrębie ara B42 znaleziono drobny fragment górnej partii średniościennego naczynia o słabo zaznaczonej szyjce i esowatym profilu (ryc. 7:2), wykonanego z gliny schudzonej drobnziarnistym piaskiem. Powierzchnie są szorstkie i zabarwione na kolor brązowy. Na całym zachowanym ułamku widoczne są ciągi garncarskie. Fragment zdobiony jest w górnej partii ornamentem fryzowym w postaci ukośnych nacięć wykonanych jednozębnym narzędziem. Powyżej i poniżej tego zdobienia zastosowano dookolne żłobki. Ułamek pochodzi z naczynia, które na terenie Pomorza Zachodniego należy do form często spotykanych w materiałach z młodszych faz wczesnego średniowiecza, datowanych na XI–XIII wiek (Łosiński, Rogosz 1983, 212–223).

Poza obiektem B47a oraz pojedynczym ułamkiem ceramiki z eksploracji warstwy akumulacyjnej sąsiedniego ara B42 nie odkryto innych reliktyw osadnictwa wczesnośredniowiecznego. Jest to niezwykle interesujące, bowiem ślady osadnicze z tego okresu w najbliższym rejonie są bardzo intensywne. Z okolic samego Kędzierzyna znanych jest kilka osad oraz punktów osadniczych (Skrzypek 2009, 31, ryc. 4). Najbliższe analogie do wczesnośredniowiecznych znalezisk z Kędzierzyna występują na innych stanowiskach badanych w związku z planowaną budową obwodnicy Koszalina i Sianowa, m.in. w Sianowie, stan. 1, Skwierzyńce, stan. 14 i Gorzebądzu, stan. 4 (Banach 2017; Tabaka 2017; Dolata-Daszkiwicz *et al.* 2019). W pobliskiej Skwierzyńce i na stanowisku 1 w Sianowie odsłonięto relikty osad, które funkcjonowały od ok. połowy IX do połowy (?) X wieku (Banach 2017; Dolata-Daszkiwicz *et al.* 2019).

Najstarsze ślady osadnictwa słowiańskiego na terenie gminy Sianów są datowane na podstawie znalezisk ceramiki na przełom VII/VIII wieku. Naczynie z Kędzierzyna ma młodszą metrykę i może być datowane na fazę intensywnego rozwoju sieci osadniczej w tym rejonie (Łosiński 1982, 39–40; Skrzypek 2009, 73–74).

Okres nowożytny

Na podstawie obecności zabytków ruchomych z okresem nowożytnym powiązано bruk kamienny (A12) i trzy jamy: A51, A75 i B14. Bruk jest najciekawszym obiektem nowożytnym, którego fragment odsłonięto w północno-zachodnim narożniku wykopu (ryc. 2). Zadokumentowano część tego założenia i uchwycono jego południową granicę. Przebadany odcinek konstrukcji

kamiennej miał długość ok. 11 m i szerokość ok. 6 m (ryc. 8:1–3). Pas bruku ciągnął się kilka metrów prosto w kierunku północnym, a następnie ostro skręcał na północy wschód, aby ponownie (przy granicy wykopu) skręcić na północ (ryc. 8:2). Układano go ręcznie z kamieni polnych (tzw. kocie łby). Jego zewnętrzne granice wyznaczały ściśle do siebie przylegające kamienie ułożone w linii prostej, wystające nieznacznie ponad otoczaki umieszczone wewnątrz (ryc. 8:1). Kamienie układano w bruzdzie wykorytowanej w humusie (ryc. 8:3). Maksymalna głębokość korytowania wynosiła 18 cm. W trakcie dochyszczania bruku znaleziono kleszcze oraz cztery inne przedmioty żelazne. Na poziomie odsłonięcia obiektu, w jego północno-wschodniej części znajdowało się kilka cegieł ceramicznych.

Bruk nie był widoczny przed przystąpieniem do badań. Znajdował się 36–48 cm poniżej obecnego poziomu gruntu. Nie był więc wykorzystywany od dawna. Interpretacja funkcji tego założenia nie jest prosta. Intencją budowniczych było utworzenie stabilnej powierzchni, np. drogi bądź placu. Na mapie topograficznej z 1936 roku zaznaczona jest – obecnie nieistniejąca – droga prowadząca na szczyt Zajęcej Góry, której przebieg pokrywałby się z lokalizacją odkrytego w granicach wykopu bruku kamiennego (*Zanow. Topographische Karte 1936*). Być może konstrukcja ta miała związek z budową przebiegającej nieopodal linii kolejowej i znajdującym się ok. 100 m na północny wschód przejazdem kolejowym. Linia kolejowa na trasie Koszalin – Słupsk była budowana w latach sześćdziesiątych XIX wieku i została uruchomiona w 1869 roku.

Z okresem nowożytnym można również łączyć większą jamę A75 o nieregularnym zarysie stropu (132 × 116 cm) i maksymalnej głębokości zaledwie 12 cm oraz niewielki obiekt A51 o wymiarach 55 × 50 cm i głębokości 20 cm. Trzecia jama, B14, datowana na podstawie znalezisk na okres nowożytny, miała bardzo regularny, w przybliżeniu czworokątny zarys (ok. 199 × 130 cm) i prostokątny przekrój o głębokości 102 cm (ryc. 9). Na wypełnisko partii stropowej obiektu składała się niewielkiej miąższości warstwa o plamistej konsystencji, którą tworzyła średniozbielicowana próchnica barwy szarej z wtrętami intensywnie czarnej, niezbielicowanej próchnicy i szara, średniozbielicowana warstwa próchnicy poniżej.

Funkcja dwóch pierwszych obiektów jest trudna do określenia. Są to zapewne ślady okazjonalnej aktywności ludzkiej w tym miejscu. Odmienny charakter miał natomiast obiekt B14, wykazujący podobieństwo do obiektów B43 i B44, które znajdowały się w odległości – odpowiednio – 2 i 4 m na północ od niego (ryc. 9). Wszystkie opisane struktury układały się w linii prostej zorientowanej wzdłuż osi północ-południe. Identycznie zorientowane były również dłuższe boki tych jam. Świadczy to o ich powstaniu w tym samym czasie i identycznym przeznaczeniu. W żadnym z wymienionych obiektów nie stwierdzono obecności

zabezpieczania ścian konstrukcjami z materiałów organicznych (plecionka, szalowanie). Ich wypełniska są słabo warstwowane, co może wskazywać na intencjonalne zasypywanie. Nienaruszone przebiegi ścianek tych głębokich jam wkopanych w piaszczyste podłoże przemawiają również za tą hipotezą. W przypadku zaniechania użytkowania szybko uległyby bowiem zawaleniu. Wydaje się, że te obiekty to pozostałości jam magazynowych, służących do przechowywania roślin okopowych. Podobne jamy odkryto w dużej liczbie (95) na stanowisku 1 w Sianowie oraz w mniejszej (10) w leżącym nieopodal Gorzebadzu (Kamyszek, Żygadło 2017; Żygadło *et al.* 2017).

W trakcie badań obok fragmentów ceramiki naczyniowej odkryto także inne przedmioty wykonane z gliny oraz metalu, które wiążą się z nowożytną fazą eksploatacji stanowiska. W zbiorze fragmentów ceramiki znalazło się 61 ułamków, w tym 8 wylewów, 5 den i partii przydennych oraz 2 ucha (8 fragmentów pochodzi z eksploracji obiektów, a 53 z warstwy kulturowej /akumulacyjnej). Do klasyfikacji technologiczno-typologicznej wykorzystano system waloryzacji zbiorów ceramiki naczyniowej zaproponowany przez Leszka Kajzera dla obszaru Niżu Polskiego (Kajzer 1986, 202–203; 1991, 469–470).

W zespole nie ma form zachowanych w całości, a charakterystyczne fragmenty są nieliczne i niewielkie, w kilku zaledwie przypadkach mają powierzchnię przekraczającą 9 cm². Wszystkie naczynia wykonano poprzez toczenie na kole garncarskim. Dominowały ułamki ceramiki cienko- i średniościennej (4–7 mm). Nie udało się przeprowadzić pełnej rekonstrukcji żadnego naczynia. Ze względu na stan zachowania zbioru ceramicznego określono niemal wyłącznie cechy technologiczne.

W analizowanym zespole dominują fragmenty naczyń pokrytych szkliwem (26 fragmentów; grupa E wg L. Kajzera; ryc. 10:2–5,9,10,14,15). Szkliwieniu poddawano niemal wyłącznie naczynia wykonane z glin żelazistych, wypalone w zaawansowanej atmosferze utleniającej na kolor ceglasty, a tylko wyjątkowo – ceramikę wypalaną w atmosferze redukcyjnej (2 fragm.; grupa C wg L. Kajzera). Wszystkie fragmenty odznaczają się obecnością domieszki schudzającej w postaci drobnoziarnistego piasku oraz jednobarwności przełamów. Ze względu na rozdrobnienie materiału nie można określić, jaką część naczynia zajmowała polewa. Dominowały ułamki naczyń szkliwionych jednostronnie, po stronie wewnętrznej (tylko w jednym przypadku po stronie zewnętrznej). Tylko dwa fragmenty odznaczały się glazurowaniem obustronnym (2 fragm.). Jeden ułamek ma szeroki pionowy pas namalowany białą farbą na nieglazurowanej zewnętrznej powierzchni.

Na fragmentach szkliwionych dominuje glazura ciemna, utrzymana w tonacjach brązu, względnie ciemnego brązu, na jednym niemal czerni. Liczne były również polewy w cieplejszych kolorach: jasnego brązu / czerwieni, miodowym

oraz sporadycznie białym i zielonym. Jeden fragment pokryty był dwubarwną glazurą na wewnętrznej powierzchni. Glazurowane powierzchnie są na ogół bardzo zniszczone, co świadczy o niskiej jakości naczyń. W wielu przypadkach zachowały się jedynie pojedyncze plamki szklawa, co nie pozwala na ich klasyfikację. Udział asortymentu ceramicznego tego typu mógł więc być w zbiorze ceramiki nowożytniej większy, ponieważ należy się liczyć z całkowitym zniszczeniem powłok szklawionych.

Kolejną co do wielkości grupą technologiczną (18 fragm.; ryc. 10:1,11) są naczynia wypalone w atmosferze utleniającej, zabarwione na kolor ceglasty (grupa D wg L. Kajzera). Przełamy czerepów są jednobarwne, również ceglaste. Wykonane zostały z glin żelazistych. Masa garncarska zawiera pylistą domieszkę oraz sporadycznie tłuczeń średniej frakcji (ziarna 1,0–1,5 mm). W tej grupie ceramiki znajdują się fragmenty zdobione dookólnymi żłobkami (ryc. 10:11).

Do wyrobów pseudomajolikowych (grupa F wg L. Kajzera), określanych w literaturze również jako pół- lub mezzamajolikowe, zaliczono sześć fragmentów naczyń wykonanych z glin żelazistych, wypalonych na kolor kremowy lub ceglasty. W ich przypadku zastosowano zdobienie powierzchni wewnętrznych techniką naszklawną, która polega na nakładaniu dodatkowych ornamentów malowanych na surowym szklawie kryjącym i powlekanii całości szklawem przezroczystym. Podczas wypału uzyskuje się jednolitą powierzchnię z dekoracją podszkławną. Nie można odtworzyć użytych motywów zdobniczych, gdyż widoczne są jedynie niewielkie fragmenty zdobienia (ryc. 10:6,7). Dominuje motyw linii poziomej, a w jednym przypadku jest to skośna kratka (ryc. 10:6). Zdobienia prowadzone były wąskimi, zdecydowanymi kreskami białą gliną.

Do grupy F można zaliczyć również fragment wylewu naczynia pokrytego wewnątrz angobą, zdobionego w partii przykrawędnej ornamentem ścięgowym w postaci stylizowanego, ułożonego poziomo motywu zbliżonego do litery „V”, który wykonano techniką glazurowania ciemnobrazowym szklawem. Dodatkowo na zewnętrznej części, nad kreską znajduje się szerokie pasmo wykonane białą farbą (ryc. 10:12).

W zbiorze ceramiki znajduje się pięć fragmentów kamionki (również grupa F wg Kajzera). Wszystkie ułamki – cztery brzuśce i partia przydenne – odkryto podczas eksploracji konstrukcji brukowej (ryc. 10:8). Fragmenty pochodzą prawdopodobnie z jednego naczynia, które wykonano z dobrze wyszlamowanych glin żelazistych. Zewnętrzna powierzchnia pokryta jest jasnym szklawem miodowej barwy, wewnątrz polewa ma kolor brunatno-brązowy. Na jednym fragmencie brzuśca ścianka zewnętrzna zdobiona jest delikatnymi poziomymi żłobkami.

Stosunkowo nieliczny zbiór tworzą naczynia stołowe (grupa C wg L. Kajzera). W jego skład włączono trzy brzuśce i jeden ułamek partii przydennej. Są to czerepy o średniej grubości ścianek (4–7 mm), wypalone w atmosferze

redukcyjnej, wykonane z glin żelazistych, tzw. siwaki. Odznaczają się barwą szarą i stalowoszarą. Przełamy naczyń są jednobarwne. Ponadto w zespole naczyń nowożytnych znajduje się jeden mało charakterystyczny i niezdobiony fragment porcelany.

Niewiele da się powiedzieć na temat form naczyń, wśród których można wyróżnić miski/makutry (ryc. 10:4,6,12), brytfannę (?) (ryc. 10:3) oraz garnki/dzbany (ryc. 10:5,7,10). Ucha należy powiązać z dzbanami lub uchatymi garnkami (ryc. 10:14).

Na stanowisku, w trakcie eksploracji warstwy akumulacyjnej na arze B53, znaleziono także partię brzegową kafla (ryc. 10:3). Przy określaniu jego formy przyjęto klasyfikację Marii Dąbrowskiej (Dąbrowska 1987, 65–73). Jest to część kafla prostego, który można zaliczyć do form miskowych (wymiały: zachowana długość 5,6 cm, zachowana wysokość 2,9 cm, szerokość brzegu 2,1 cm). Ma silnie pogrubiony brzeg, płasko ściętą krawędź oraz fragment ścianki, na której zachowały się trzy mocno zaznaczone żłobki, służące do lepszego umocowania w ścianie pieca. Kafel wykonano z gliny żelazistej ze średnią ilością domieszki mineralnej w postaci drobno- i średnioziarnistego piasku, przy śladowym udziale grubszej frakcji. Jest dobrze wypalony w atmosferze utleniającej na kolor jasnoceglasty, a jego powierzchnie są równe, lekko szorstkie. Na ściankach widoczne są ślady silnego obtaczania na szybkoobrotowym kole garncarskim.

Naczynia nowożytne z Kędzierzyna, reprezentujące różne grupy technologiczne, cechuje długi okres użytkowania. Naczynia wypalone w atmosferze redukcyjnej, tzw. siwaki, upowszechniają się w okresie późnego średniowiecza. W czasach nowożytnych ich znaczenie maleje, jednak w 2. połowie XVII stulecia ceramika tego typu przeżywa swój krótki renesans (Garas, Karwowska 2013, 226). Na Pomorzu powrót do wypału redukcyjnego tłumaczony jest kryzysem gospodarczym, który był następstwem zniszczeń spowodowanych wojną trzydziestoletnią (Kuczkowski 2016, 164). Użytkowanie tego gatunku ceramiki w czasach nowożytnych datuje się generalnie na 1. połowę lub krótko po połowie XVII wieku (por. Marcinkowski 2009, 163; Kwiatkowski, Majewski 2012, 113 n.; Kuczkowski 2016, 164). W niektórych regionach siwaki wykorzystywano jeszcze w wieku XX (Garas, Karwowska 2013, 226).

Ceramika ceglasta występuje powszechnie na stanowiskach osadowych oraz miejskich od XVI do XIX wieku (por. Krause, Kwiatkowska 2003; Kwiatkowski, Majewski 2012, 114 n.). Upowszechnienie się zdobienia naczyń techniką malowania przypada na okres od XVI do przełomu XVI/XVII wieku (Niesiołowska, Perzyńska, Żak 1960, 146, 160; Sikorska-Ulfik 1972, 194).

Szklwienie naczyń ma metrykę średniowieczną (XIII – połowa XIV wieku). Upowszechnienie się tej metody następuje w wieku XVI (Garas, Karwowska 2013, 234). Szklivo barwy brązowej z odcieniami używane jest częściej w XVII wieku, podczas gdy barwa zielona z odcieniami powszechniej występuje na wyrobach

z XVI stulecia (Gajewska 1989–1990, 163). Stosowanie szkliwienia szkłem nieprzezroczystym pojawia się na szerszą skalę w wieku XVIII (Niesiołowska, Perzyńska, Żak 1960, 164).

Młodszą chronologię mają naczynia pseudomajolikowe. Pierwsze wyroby tego typu pojawiają się w Polsce w 2. połowie XVI wieku (Garas, Trzciniński 2010, 27). Najmłodsze w analizowanym zbiorze są niewątpliwie znaleziska fragmentów porcelany. Szerokie upowszechnienie naczyń tej grupy technologicznej nastąpiło dopiero pod koniec XIX wieku (Kowecka *et al.* 1983, 10).

Kafle miskowe znane są z 1. połowy XV wieku (Dymek 1995, 47–48). Powszechnie stosowane były w XVI i XVII stuleciu, a ich produkcji zaprzestano ostatecznie w wieku XVIII (Dąbrowska 1987, 79–80). Występują dosyć licznie na Pomorzu Zachodnim i Środkowym, gdzie datowane są dość szeroko: od XIV do początków XVIII wieku (Nawroński 1973, 229; Janocha 2003, 320). Kafle tego typu stają się bardzo popularne od XVII wieku. Następuje wówczas znaczne zubożenie dekoracji i różnorodności form pieców. Nieglazurowane egzemplarze, takie jak odkryty w Kędzierzynie, stosowano również wśród biedniejszych warstw społecznych.

Podsumowując, należy stwierdzić, że analizowany zbiór ceramiki jest bardzo zróżnicowany i może być datowany jedynie ramowo, jako materiał nowożytny lub współczesny, z XVII–XIX/XX wieku (Gajewska 1989–1990, 166; Kajzer 1996, 216–217).

Podsumowanie

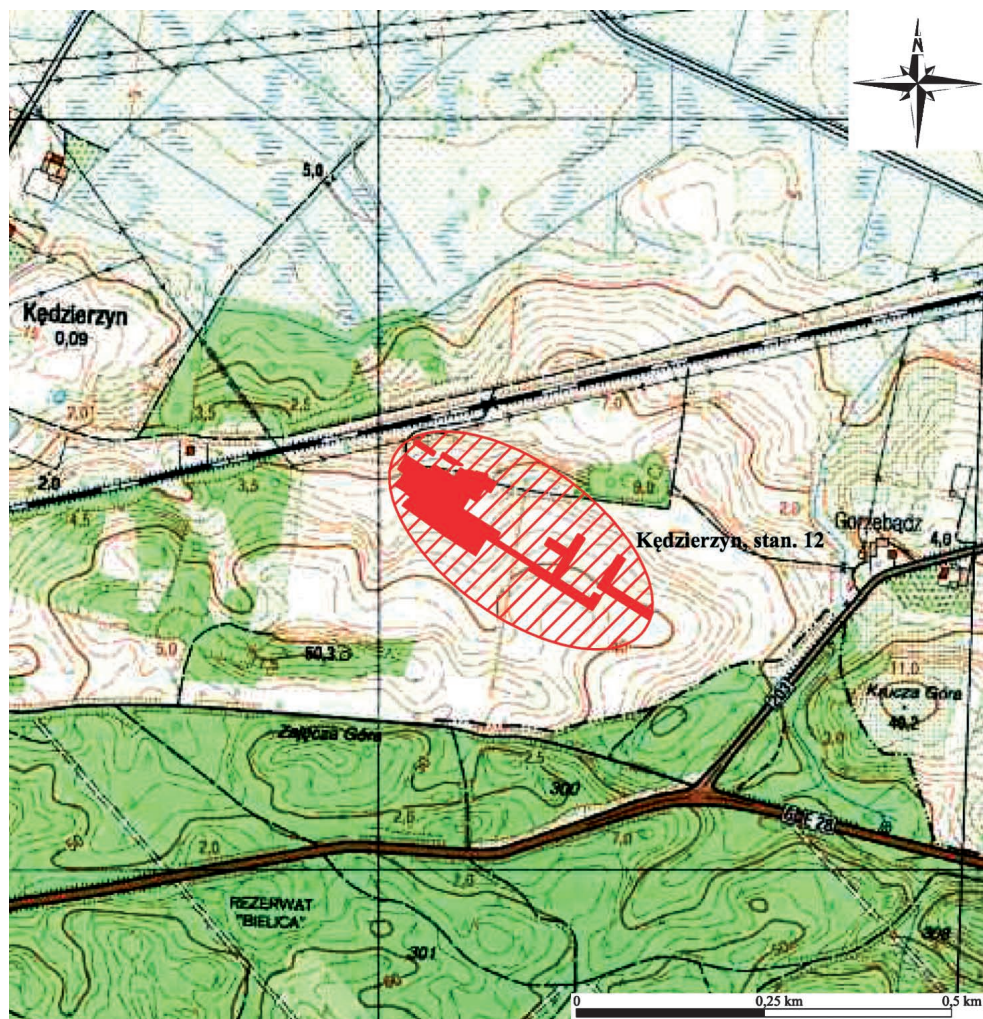
Stanowisko nr 12 w Kędzierzynie dostarczyło głównie znalezisk związanych z ludnością kultury pomorskiej, które będą przedmiotem osobnego opracowania. Pozostałe okresy osadnictwa – pradziejowe, z wczesnego średniowiecza oraz nowożytności – reprezentowane są przez stosunkowo nieliczne przedmioty i obiekty nieruchome. Kluczowe znaczenie przy wyborze tego miejsca pod osadnictwo miała lokalizacja na pograniczu dwóch nisz ekologicznych.

Na obecnym etapie badań zabytki o metryce mezolitycznej należy wiązać z epizodem osadniczym, najpewniej krótkotrwałym postojem grupy łowców eksploatujących gospodarczo najbliższą okolicę (Galiński 1997, 229). Na koczowisko wybrano teren położony u podnóża wału moreny czołowej, na wyniesieniu opadającym ku rozległym łąkom torfowym (niegdyś podmokłe obniżenie). Mobilnym trybem życia społeczności KCSz można by również tłumaczyć znikomą liczbę źródeł łączonych ze schyłkowym neolitem (Wiślański 1969, 253–258; Kruk, Milisauskas 1999, 244, 248). Nie można również wykluczyć sepulkralnego lub symbolicznego charakteru naczynia ceramicznego. Podobnie należałoby ocenić ślady osadnictwa z okresu wczesnego średniowiecza.

Mogą to być pozostałości po krótkotrwałym pobycie grup ludzkich realizujących pewien typ aktywności gospodarczej (np. związanych z hodowlą). Zasadna wydaje się także symboliczna interpretacja znaleziska odwróconego do góry dnem naczynia w jamie³. Interesujący jest również szerszy kontekst geograficzny znaleziska, które położone jest na południowo-wschodnim skraju masywu Góry Chełmskiej, na granicy z terenami podmokłymi, z mokradłami rozciągającymi się aż po wybrzeże. Był to więc obszar graniczny, położony na obrzeżach ekumeny lokalnej grupy (Kuczkowski 2013, 36). W niewielkiej odległości znajduje się Krzyżanka, najwyższe wzniesienie masywu, na szczycie którego odkryto ślady palenisk, a także pozostałość konstrukcji określanej w starszej literaturze jako relikty świątyni pogańskiej (Janocha, Lachowicz 1991, 12 n.). Masyw Góry Chełmskiej w okresie wczesnego średniowiecza pełnił ważną funkcję jako miejsce kultu w systemie wierzeń przedchrześcijańskich (Kuczkowski 2013, 42).

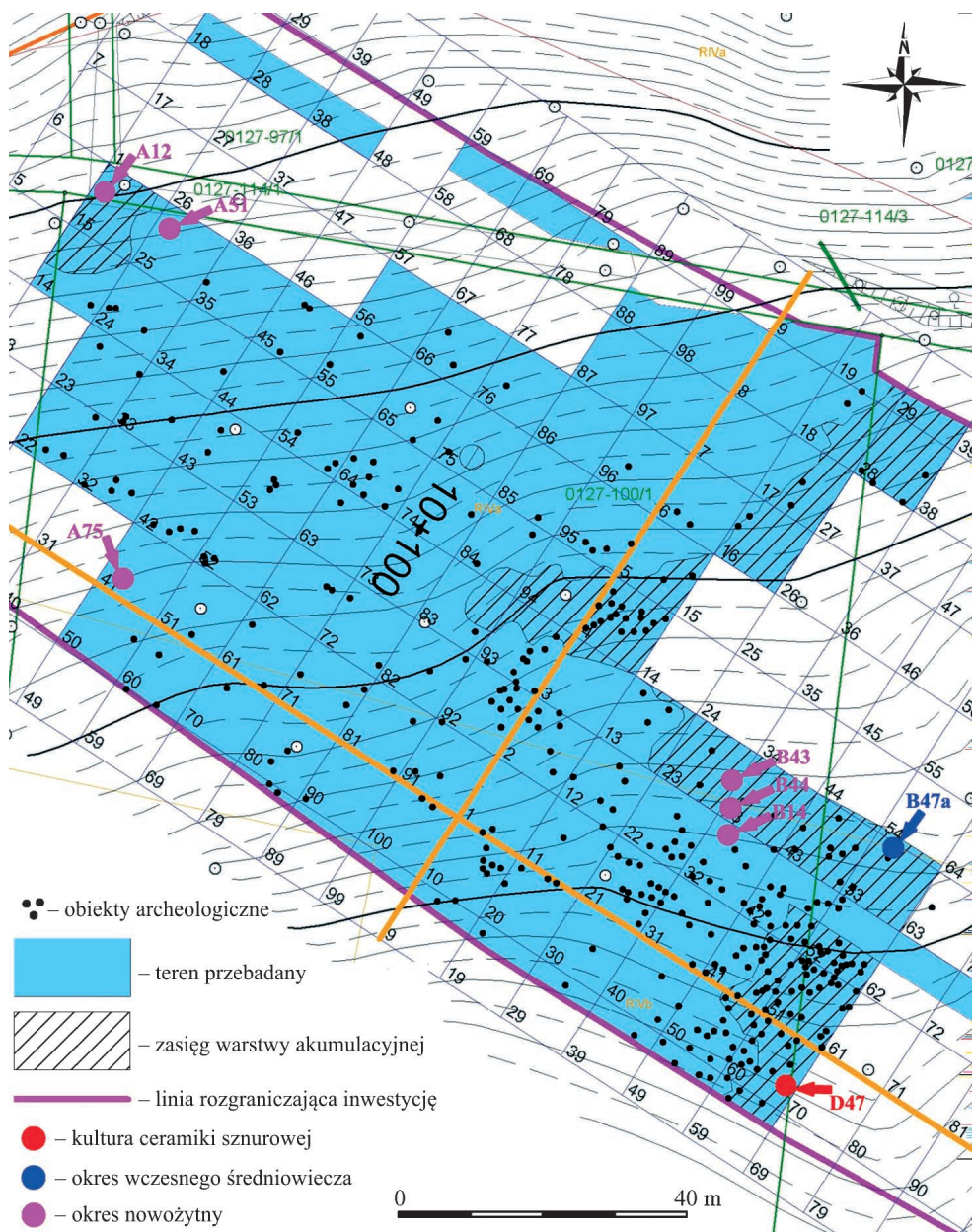
Inny charakter mają znaleziska z okresu nowożytnego. Zbiór ceramiki powstał z przypadkowo przeniesionych pojedynczych fragmentów naczyń i nie jest związany z żadną formą stabilniejszego osadnictwa w strefie objętej badaniami wykopaliskowymi. Nie wyznaczają żadnej fazy osadniczej, a obecność materiałów ruchomych należy wiązać z gospodarczą eksploatacją pól przez mieszkańców położonych nieopodal wsi oraz ewentualnie z budową linii kolejowej z Koszalina do Słupska.

³ Podobne znalezisko jest znane m.in. z Grubic. W trakcie badań poszukiwawczych mających na celu zlokalizowanie cmentarzyska z okresu wczesnego średniowiecza odkryto zachowane prawie w całości naczynie bez śladów ciałopalenia, wkopane do góry dnem (Domański 1983, 73).



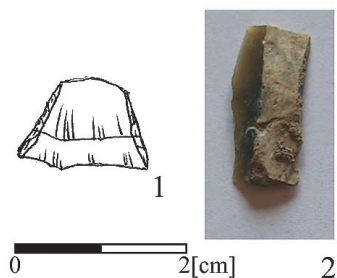
Ryc. 1. Kędzierzyn 12, gm. Sianów. Lokalizacja stanowiska z zaznaczonymi wykopami archeologicznymi. Oprac. L. Żygadło

Fig. 1. Kędzierzyn 12, Sianów commune. Location of site and excavation trenches. Prepared by L. Żygadło



Ryc. 2. Kędzierzyn 12, gm. Sianów. Fragment planu sytuacyjno-wysokościowego z siatką pomiarową i lokalizacją wykopu. Oprac. P. Wiktorowicz

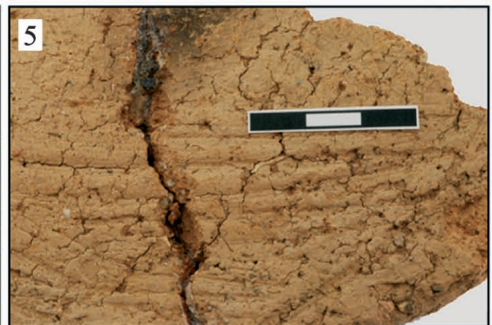
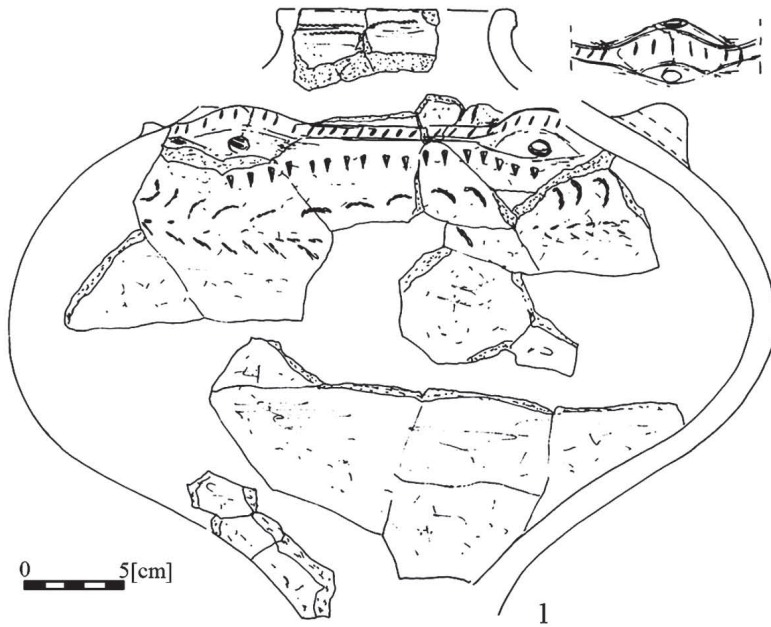
Fig. 2. Kędzierzyn 12, Sianów commune. Fragment of topographic plan with site grid and excavation trench. Prepared by P. Wiktorowicz



Ryc. 3. Kędzierzyn 12, gm. Sianów. Wyroby krzemienne: 1 – trapez; 2 – wiórek mikrolityczny.
 Rys. M. Masojć, fot. L. Kamyszek
 Fig. 3. Kędzierzyn 12, Sianów commune. Flint objects: 1 – trapeze; 2 – microlithic flake. Drawing by M. Masojć, photograph by L. Kamyszek

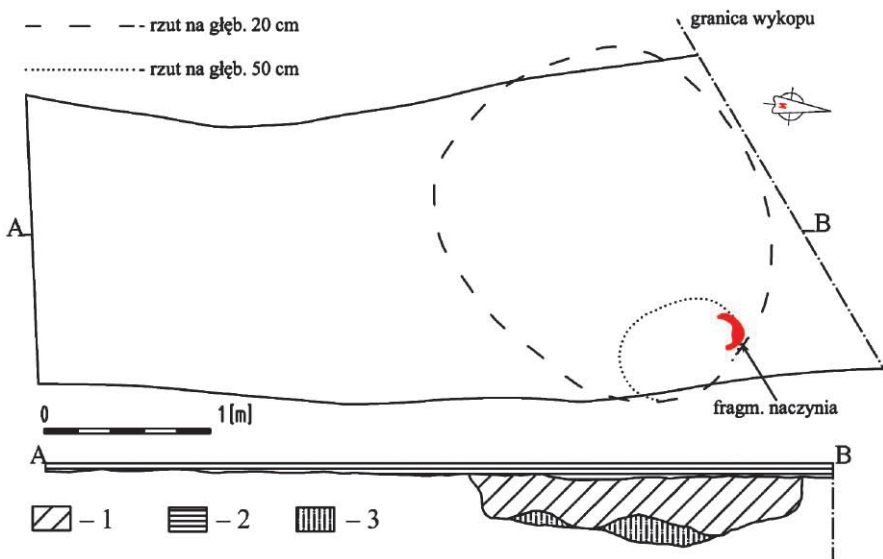
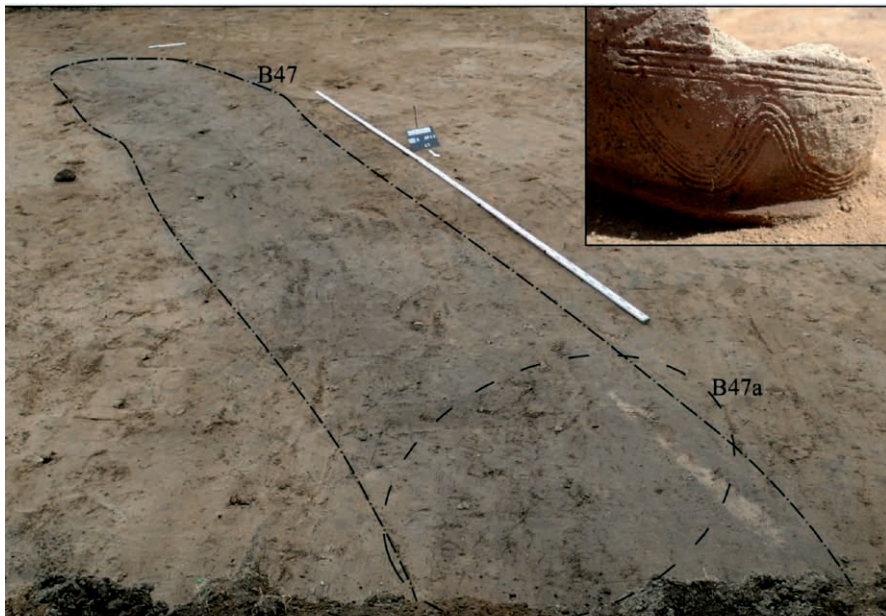


Ryc. 4. Kędzierzyn 12, gm. Sianów. Obiekt D47. Fot. T. Murzyński
 Fig. 4. Kędzierzyn 12, Sianów commune. Feature D47. Photograph by T. Murzyński

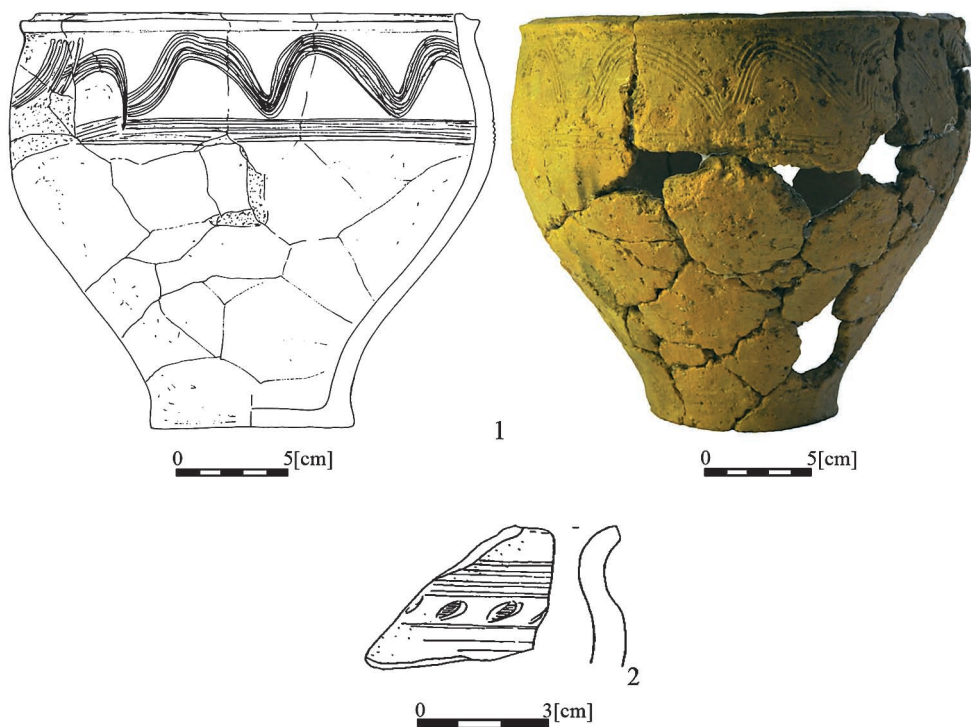


Ryc. 5. Kędzierzyn 12, gm. Sianów. Naczynie z obiektu D47. Rys. K. Świętek, fot. I. Dolata-Daszkiewicz

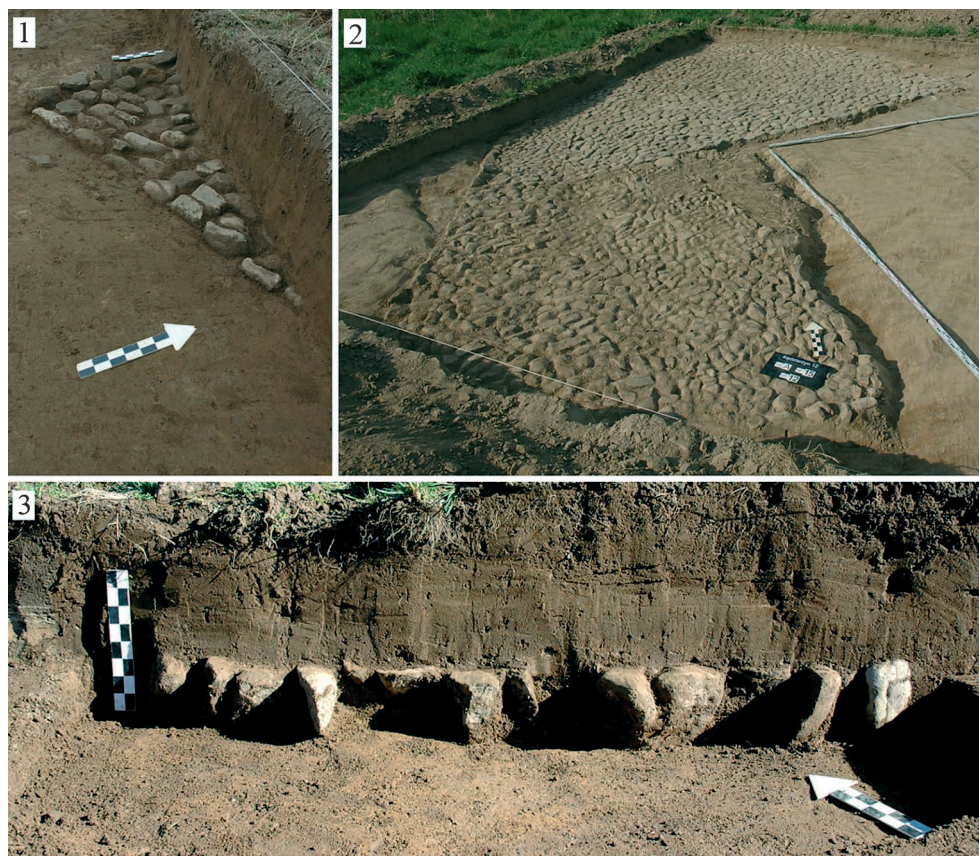
Fig. 5. Kędzierzyn 12, Sianów commune. Vessel from feature D47. Drawing by K. Świętek, photograph by I. Dolata-Daszkiewicz



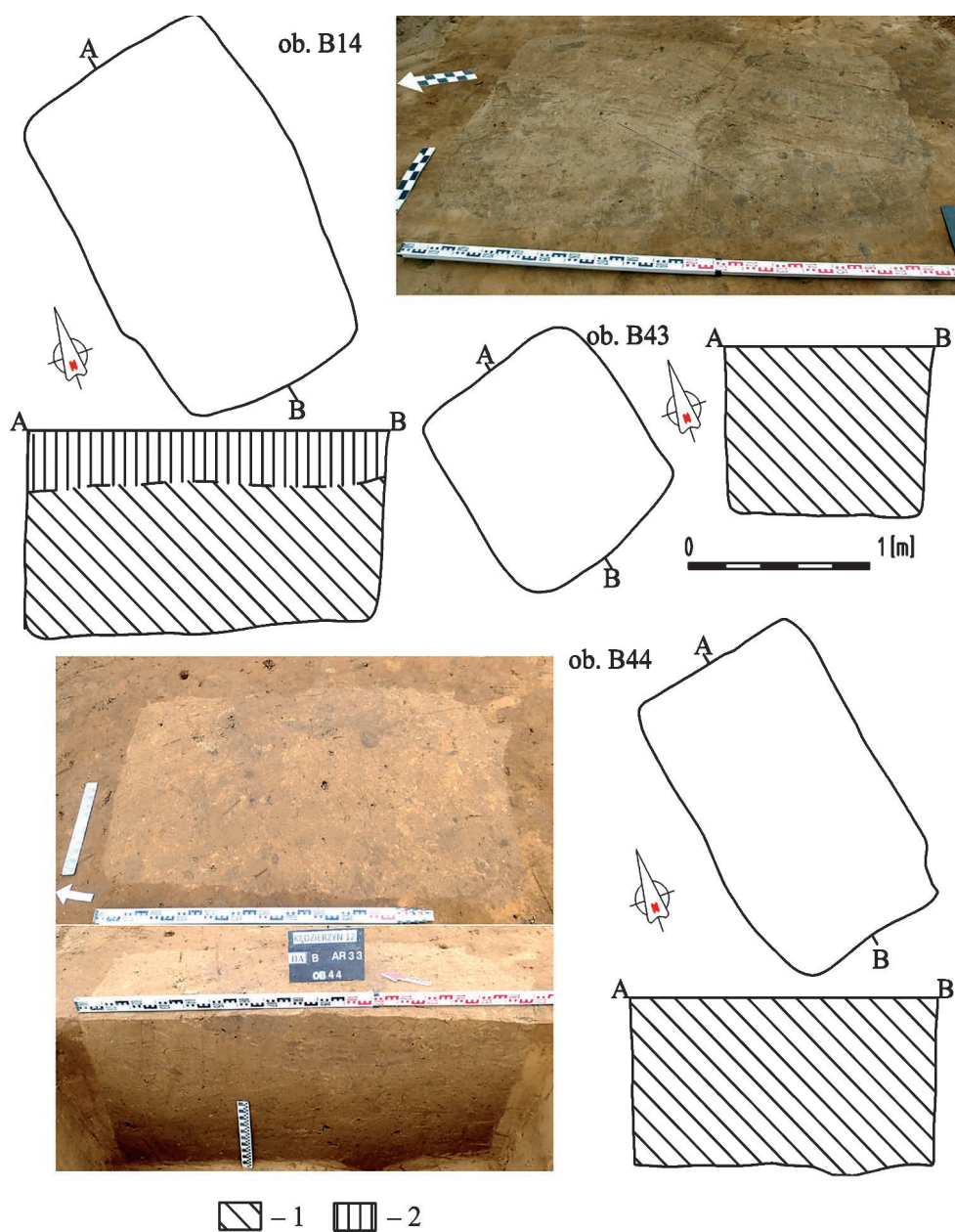
Ryc. 6. Kędzierzyn 12, gm. Sianów. Obiekt B47a: 1 – słabo zbielicowana próchnica barwy jasnobrunatnej; 2 – intensywnie brunatna niezbielicowana próchnica; 3 – piasek drobnoziarnisty wymieszany ze słabo zbielicowaną próchnicą barwy jasnobrunatnej i warstwą o zabarwieniu spalenizny intensywnie nasyconą węglami. Rys. L. Żygadło, fot. A. Zyśko, J. Rozen
 Fig. 6. Kędzierzyn 12, Sianów commune. Feature B47a: 1 – slightly podzolised light brown humus; 2 – not podzolised dark bronze humus; 3 – fine-grained sand mixed with slightly podzolised light brown humus and a layer with signs of burning and a lot of charcoal. Drawing by L. Żygadło, photograph by A. Zyśko, J. Rozen



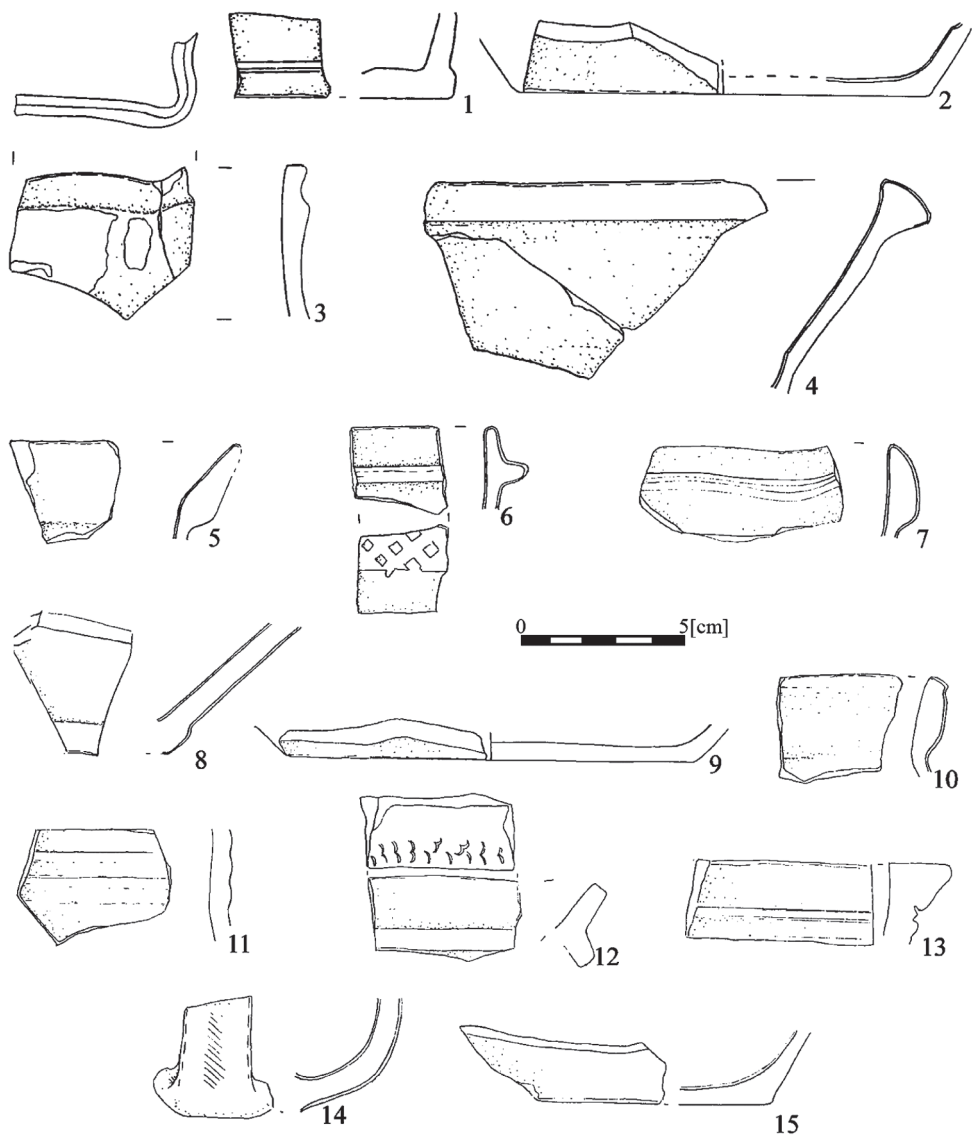
Ryc. 7. Kędzierzyn 12, gm. Sianów. Zabytki ceramiczne z okresu wczesnego średniowiecza: 1 – naczynie z obiektu B47a; 2 – ar B42/d. Rys. K. Świętek. M. Markiewicz, fot. D. Nowakowski
 Fig. 7. Kędzierzyn 12, Sianów commune. Early medieval pottery: 1 – vessel from feature B47a; 2 – are B42/d. Drawing by K. Świętek. M. Markiewicz, photograph by D. Nowakowski



Ryc. 8. Kędzierzyn 12, gm. Sianów. Obiekt A12 – konstrukcja z bruku kamiennego. Fot. A. Zyško
Fig. 8. Kędzierzyn 12, Sianów commune. Feature A12 – stone pavement. Photograph by A. Zyško



Ryc. 9. Kędzierzyn 12, gm. Sianów. Obiekty B14, B43 i B44: 1 – średnio zbielicowana próchnica barwy szarej; 2 – warstwa o konsystencji plamistej: średnio zbielicowana próchnica barwy szarej i intensywnie czarna niezbielicowana próchnica. Rys. L. Żygadło, fot. J. Rozen
 Fig. 9. Kędzierzyn 12, Sianów commune. Features B14, B43 and B44: 1 – medium podzolised gray humus; 2 – layer having spotted consistency: medium podzolised gray humus and not podzolised black humus. Drawing by L. Żygadło, photograph by J. Rozen



Ryc. 10. Kędzierzyn 12, gm. Sianów. Wybrane zabytki ceramiczne z okresu nowożytnego: 1–12, 14 i 15 – fragmenty naczyń; 13 – fragment kafla. Rys. K. Świątek
 Fig. 10. Kędzierzyn 12, Sianów commune. Selected early modern pottery: 1–12, 14 and 15 – vessel fragments; 13 – stove fragment. Drawing by K. Świątek

Literatura

- Balcer B. 1983. *Wytwórczość narzędzi krzemienych w neolicie ziem Polski*. Wrocław.
- Banach B. 2017. Osadnictwo wczesnośredniowieczne. W: P. Bobrowski, I. Sobkowiak-Tabaka (red.), *Osadnictwo pradziejowe, średniowieczne i nowożytne na stanowisku Skwierzynka 14 (AZP 14-21/62), gm. Sianów, pow. koszaliński, woj. zachodniopomorskie*. Maszynopis w archiwum IAE PAN Poznań.
- Buchvaldek M. 1986. *Kultura se šňůrovou keramikou ve střední Evropé*. Praga.
- Czebreszuk J. 1996. *Společnosti Kujaw w początkach epoki brązu*. Poznań.
- Czebreszuk J. 2001. *Schylek neolitu i początki epoki brązu w strefie południowo-zachodniobałtyckiej (III i początki II tys. przed Chr.)*. *Alternatywny model kultury*. Poznań.
- Czeraniak L., Koško A. 1993. *Z badań nad genezą rozwoju i systematyką kultury pucharów lejkowatych na Kujawach*. Poznań.
- Dąbrowska M. 1987. *Kafle i piece kaflowe w Polsce do końca XVIII wieku*. Wrocław.
- Dolata-Daszkiwicz I., Kamyszek L., Wiktorowicz P., Żygadło L. 2019. Osadnictwo z okresu wczesnego średniowiecza w Sianowie, stan. 1, pow. koszaliński. *Pomorania Antiqua* 28, 23–64.
- Domański G. 1983. Osadnictwo nad dolną Nysą Łużycką we wczesnym średniowieczu. *Slavia Antiqua* 29, 65–110.
- Dymek K. 1995. *Średniowieczne i renesansowe kafle śląskie*. Wrocław.
- Furholt M. 2008. Die Złota-Gruppe in Kleinpolen: Ein Beispiel für die Transformation eines Zeichensystems. *Germania* 86, 1–28.
- Gajewska M. 1989–1990. Garncarstwo nowożytne w Polsce. Stan i potrzeby badań. *Prace i Materiały Muzeum Archeologicznego i Etnograficznego, Seria Archeologiczna* 36, 159–169.
- Galiński T. 1992. *Mezolit Pomorza*. Szczecin.
- Galiński T. 1997. *Mezolit Europy*. Szczecin.
- Galiński T. 2002. *Spółczesnictwa mezolityczne. Osadnictwo, gospodarka, kultura ludów łowieckich w VIII–IV tysiącleciu p.n.e. na terenie Europy*. Szczecin.
- Garas M., Karwowska H. 2013. Naczynia ceramiczne. W: H. Karwowska, A. Andrzejewski (red.), *Założenie rezydencjonalne Sapiehów w Dubnie*. Białystok, 223–256.
- Garas M., Trzciniński Ł. 2010. Badania archeologiczne na dziedzińcu Kolegium Jezuickiego w Chojnicach. *Zeszyty Chojnickie* 25, 11–44.
- Jankowska D. 1983. Kultury pucharów lejkowatych i amfor kulistych na Pomorzu. W: T. Malinowski (red.), *Problemy epoki kamienia na Pomorzu*. Słupsk, 147–166.
- Jankowska D. 1985. Stan badań nad kulturą ceramiki sznurowej na Pomorzu. *Folia Praehistorica Posnaniensia* 1, 63–72.
- Jankowska D. 2009. Rozwój badań nad epoką kamienia na Pomorzu w ostatnim 25-leciu. W: M. Fudziński, H. Paner (red.), *Aktualne problemy epoki kamienia na Pomorzu*. Gdańsk, 23–37.
- Janocha H. 2003. Późnośredniowieczna osada garncarsko-kaflarska i piec do wypalania kafli w Brzeźnie, pow. Świdwin. W: T. Galiński, E. Wilgocki (red.), *Res et fontes*. Szczecin, 315–326.

- Janocha H., Lachowicz F. 1991. *Góra Chełmska. Miejsce dawnych kultów i sanktuarium maryjne*. Koszalin.
- Kajzer L. 1986. Opracowanie zbioru ceramiki naczyniowej z „wieży Karnkowskiego” na zamku w Raciążku. *Kwartalnik Historii Kultury Materialnej* 34/2, 199–225.
- Kajzer L. 1991. W sprawie waloryzacji masowych zbiorów ceramiki późnośredniowiecznej i nowożytnej. *Kwartalnik Historii Kultury Materialnej* 39/4, 467–484.
- Kajzer L. 1996. *Wstęp do archeologii historycznej w Polsce*. Łódź.
- Kamyszek L., Żygadło L. 2017. *Opracowanie wyników ratowniczych badań wykopaliskowych przeprowadzonych na stanowisku archeologicznym Gorzebądz 2 (AZP 14-22/9), gm. Sianów, pow. koszaliński, woj. zachodniopomorskie, związanych z planowaną budową obwodnicy Koszalina i Sianowa na S-6 wraz z odcinkiem S-11 od węzła „Bielice” do węzła „Koszalin Zachód”*. Maszynopis w archiwum IAE PAN Wrocław.
- Kamyszek L., Madej S., Masojć M., Żygadło L. 2017. *Opracowanie wyników ratowniczych badań wykopaliskowych przeprowadzonych na stanowisku archeologicznym Kędzierzyn 12 (AZP 14-21/43), gm. Sianów, pow. koszaliński, woj. zachodniopomorskie, związanych z planowaną budową obwodnicy Koszalina i Sianowa na S-6 wraz z odcinkiem S-11 od węzła „Bielice” do węzła „Koszalin Zachód”*. Maszynopis w archiwum IAE PAN Wrocław.
- Kondracki J. 2013. *Geografia regionalna Polski*. Warszawa.
- Koško A. 1988. Rozwój kulturowy społeczeństw Kujaw w okresie późnego neolitu oraz interstadium epok neolitu i brązu w aspekcie recepcji egzogennych wzorców kulturotwórczych. W: A. Cofta-Broniewska (red.), *Kontakty pradziejowych społeczeństw Kujaw z innymi ludami Europy*. Inowrocław, 145–183.
- Koško A. 1990. Kultura amfor kulistych a kultura pucharów lejkowatych. W: A. Cofta-Broniewska (red.), *Kultura amfor kulistych w rejonie Kujaw*. Poznań, 87–113.
- Koško A. 1991. Specyfika rozwoju kulturowego społeczeństwa Nizy Polski w dobie schyłkowego neolitu i wczesnej epoki brązu. Zarys problematyki. W: J. Gurba (red.), *Schyłek neolitu i wczesna epoka brązu w Polsce środkowowschodniej. Lubelskie Materiały Archeologiczne* 7, 23–37.
- Kowecka E., Łosiowie M. i J., Winogradow L. 1983. *Polska porcelana*. Wrocław–Warszawa–Kraków–Gdańsk–Łódź.
- Krause E., Kwiatkowska M. 2003. Osadnictwo od okresu wczesnego średniowiecza po nowożytność. W: L. Czerniak (red.), *Badania archeologiczne na terenie odkrywki „Szczerców” Kopalni Węgla Brunatnego „Bełchatów” S.A.* 3. Poznań, 139–172.
- Kruk J., Milisauskas S. 1999. *Rozkwit i upadek społeczeństw rolniczych neolitu*. Kraków.
- Kuczkowski A. 2013. *Cholin–Gollenberg–Góra Chełmska. Źródła archeologiczne do dziejów Góry Chełmskiej koło Koszalina*. Koszalin.
- Kuczkowski 2016. Wyposażenie ruchome kamienicy darłowskiej. Studium archeologiczne na przykładzie parceli przy ul. Ratuszowej (d. Kalendstrasse 7). *Koszalińskie Zeszyty Muzealne. Archeologia* 37, 107–167.
- Kurzawa J. 2001. *Zagadnienie najwcześniejszych faz kultury ceramiki sznurowej na Nizinie Wielkopolsko-Kujawskiej. Problem tła genetycznego społeczności kultury pucharów lejkowatych*. Poznań.

- Kwiatkowski K., Majewski M. 2012. Wyroby ceramiczne okresu nowożytnego. W: K. Kwiatkowski (red.), *Archeologia Stargardu I: Badania zachodniej części kwartału V*. Stargard, 113–145.
- Łosiński W. 1982. *Osadnictwo plemienne Pomorza (VI–X wiek)*. Wrocław.
- Łosiński W., Rogosz R. 1983. Zasady klasyfikacji i schemat taksonomiczny ceramiki. W: E. Cnotliwy, L. Leciejewicz, W. Łosiński (red.), *Szczecin we wczesnym średniowieczu. Wzgórze Zamkowe*. Wrocław–Warszawa–Kraków–Gdańsk–Łódź, 202–226.
- Machnik J. 1966. *Studia nad kulturą ceramiki sznurowej w Małopolsce*. Wrocław.
- Machnik J. 1997. “Rzucewo Culture” and the Early Horizon of the Corded Ware. W: D. Król (red.), *The Built Environment of Coast Areas during the Stone Age. A symposium at the Centenary of Archaeological Excavations at Rzucewo*. Gdańsk, 128–134.
- Marcinkowski M. 2009. Wytwórczość garncarska w Elblągu (na podstawie wybranego zbioru) 2: okres nowożytny (XVI–XIX wiek). *Pomorania Antiqua* 22, 147–214.
- Matuszewska A. 2011. *Kultura ceramiki sznurowej na Dolnym Nadodrzu*. Poznań.
- Nawroński T. 1973. Klasztor cysterek w Cedyni, pow. Chojna w świetle badań archeologicznych II. *Materiały Zachodniopomorskie* 19, 271–384.
- Niesiołowska A., Perzyńska M., Żak J. 1960. Badania na posesji Ostrów Tumski 13 w latach 1950–1953. W: W. Hensel (red.), *Poznań we wczesnym średniowieczu II*. Wrocław, 67–219.
- Prinke D. 1987. Osady ludności kultury pucharów lejkowatych na stan. 50 w Tarkowie, gm. Nowa Wielka Wieś, woj. bydgoskie z II i schyłku III fazy rozwoju na Kujawach. *Folia Praehistorica Posnaniensia* 2, 69–125.
- Schild R., Marczak M., Królik H. 1975. *Późny mezolit. Próba wieloaspektowej analizy otwartych stanowisk piaskowych*. Wrocław.
- Sikorska-Ulfik L. 1972. Materiały z badań wykopaliskowych przeprowadzonych na Starym Rynku w Poznaniu w roku 1964. *Fontes Archaeologici Posnanienses* 21, 183–218.
- Siuchniński K. 1969. *Klasyfikacja czasowo-przestrzenna kultur neolitycznych na Pomorzu Zachodnim I: Katalog źródeł archeologicznych*. Szczecin.
- Siuchniński K. 1972. *Klasyfikacja czasowo-przestrzenna kultur neolitycznych na Pomorzu Zachodnim II: Opracowanie analityczne*. Szczecin.
- Skrzypek I. 2009. Osadnictwo archeologiczne gminy Sianów. W: W. Rączkowski, J. Sroka (red.), *Historia i kultura Ziemi Sławieńskiej VIII. Gmina i miasto Sianów*. Sianów–Sławno, 21–82.
- Solon J., Borzyszkowski J., Bidłasik M., Richling A., Badora K., Balon J., Brzezińska-Wójcik T., Chabudziński Ł., Dobrowolski R., Grzegorzczak I., Jodłowski M., Kistowski M., Kot R., Krąż P., Lechnio J., Macias A., Majchrowska A., Malinowska E., Migoń P., Myga-Piątek U., Nita J., Papińska E., Rodzik J., Strzyż M., Terpiłowski S., Ziaja W. 2018. Physico-geographical mesoregions of Poland: Verification and adjustment of boundaries on the basis of contemporary spatial data. *Geographia Polonica* 91/2, 143–170.
- Szmyt M. 1996. *Spółeczności kultury amfor kulistych na Kujawach*. Poznań.

- Tabaka A. 2017. Osadnictwo wczesnośredniowieczne. W: P. Bobrowski, I. Sobkowiak-Tabaka (red.), *Osadnictwo pradziejowe, średniowieczne i nowożytne na stanowisku Gorzebadz 4 (AZP 14-22/11), gm. Sianów, pow. koszaliński, woj. zachodniopomorskie*. Maszynopis w archiwum IAE PAN Poznań.
- Vankina L. 1970. *Torfianikowaja stojanka Sarnate*. Riga.
- Wierzbicki J. 2011. Kurhany kultury ceramiki sznurowej na Pomorzu Środkowym (Łupawa stan. 2, gm. Potęgowo, pow. Słupsk). W: H. Kowalewska-Marszałek, P. Włodarczak (red.), *Kurhany i obrządek pogrzebowy w IV–II tysiącleciu p.n.e.* Kraków–Warszawa, 425–434.
- Wiślański T. 1966. *Kultura amfor kulistych w Polsce północno-zachodniej*. Wrocław.
- Wiślański T. 1969. *Podstawy gospodarcze plemion neolitycznych w Polsce północno-zachodniej*. Wrocław.
- Wiślański T. 1979. Dalszy rozwój ludów neolitycznych. Plemiona kultury amfor kulistych. W: W. Hensel, T. Wiślański (red.), *Prahistoria ziem polskich. Neolit*. Wrocław–Warszawa–Kraków–Gdańsk, 261–299.
- Włodarczak P. 2006. *Kultura ceramiki sznurowej na Wyżynie Małopolskiej*. Kraków. Zanow. *Topographische Karte 1:25 000*. Arkusz 1763. Zanow 1936.
- Żygadło L., Kamyszek L., Butent-Stefaniak B., Krupska A., Madej S., Masojć M., Nowakowski D. 2017. *Opracowanie wyników ratowniczych badań wykopaliskowych przeprowadzonych na stanowisku archeologicznym Sianów 1 (AZP 14-22/17), gm. Sianów, pow. koszaliński, woj. zachodniopomorskie, związanych z planowaną budową obwodnicy Koszalina i Sianowa na S-6 wraz z odcinkiem S-11 od węzła „Bielice” do węzła „Koszalin Zachód”*. Maszynopis w archiwum IAE PAN Wrocław.

**Traces of settlement from the Stone Age and Early Middle Ages,
and discoveries from the early modern period on site 12 at Kędzierzyn,
Sianów commune, Koszalin district**

Summary

During the archaeological research conducted on site 12 at Kędzierzyn an area of 130 ares was excavated and 402 features were uncovered. This article presents traces of settlement from the Stone Age, the Early Middle Ages and the early modern period. A small symmetrical trapeze and a flake made from the so-called Pomeranian flint are linked to the Mesolithic. A fragment of a large amphora is an interesting find. In terms of macromorphological and technological features as well as ornamentation the vessel should be associated with the late Neolithic, with the younger phase of settlement of the Corded Ware complexes. The Early Middle Ages are represented by finds such as a pottery vessel which was positioned upside down on the bottom of the pit. The finds from the early modern period include: stone pavement, several storage pits, potsherds and a few iron tools.

Lidia Kamyszek
lka@arch.pan.wroc.pl
orcid.org/0000-0002-0273-6842

dr Leszek Żygadło
lzy@arch.pan.wroc.pl
orcid.org/0000-0001-9441-6610

Instytut Archeologii i Etnologii PAN
Zespół Archeologicznych Badań Ratowniczych
przy Ośrodku Badań nad Kulturą Późnego Antyku
i Wczesnego Średniowiecza