

Dorota Kozłowska

Obiekty osadnicze cyklu łużycko-pomorskiego na stanowisku nr 1 w Bagiczu i nr 27 w Kołobrzegu, pow. kołobrzeski

Settlement features of the Lusatian and Pomeranian culture cycle
from site 1 in Bagicz and 27 in Kołobrzeg, Kołobrzeg district

Abstract: The article presents materials associated with the Late Bronze Age and the Early Iron Age settlement in the coastal zone of Central Pomerania. The discovery was made in 2018 during the field walking included in the project The Cultural Images of Life and Death – A Non-Invasive Research on the Prehistoric Settlement in Bagicz Forest.

Keywords: Lusatian culture, Pomeranian culture, Bagicz, production features, tar, cliff

Słowa kluczowe: kultura łużycka, kultura pomorska, Bagicz, obiekty produkcyjne, dziegieć, klif

W trakcie prospekcji powierzchniowej prowadzonej wiosną i jesienią 2018 roku pod kierunkiem dr Marty Chmiel-Chrzanowskiej z Katedry Archeologii Uniwersytetu Szczecińskiego¹ zaobserwowano w zasięgu stanowiska nr 1² w Bagiczu (AZP 14-16/12), gm. Ustronie Morskie oraz stanowiska nr 27 w Kołobrzegu (AZP 14-16/9) pozostałości trzech obiektów o charakterze osadniczym (Chmiel-Chrzanowska 2018, 11–13, fig. 1³–4; 2019, 19–22, 74, ryc. 7, 10–12). Wszystkie uwidoczniły się w wysokim nadmorskim klifie. Zarysy dwóch były wyraźne na tle otoczenia, co pozwoliło na sporządzenie podstawowej dokumentacji rysunkowej i fotograficznej. Trzeci obiekt ujawnił się jako skupisko ceramiki. Z powodu zagrożenia osunięcia się piaszczystej ściany nie podjęto eksploracji

¹ Prace terenowe realizowane były w latach 2016–2018 przez zespół badawczy z Katedry Archeologii Uniwersytetu Szczecińskiego w ramach projektu „Kulturowe oblicza życia i śmierci – nieinwazyjne badania nad osadnictwem pradziejowym w lasach Bagicza”, finansowanego przez Narodowy Instytut Dziedzictwa (Chmiel-Chrzanowska 2019, 7).

² Stanowisko archiwalne znane jako cmentarzysko płaskie z okresu wpływów rzymskich – faza B2/C1–C1a (Chmiel-Chrzanowska 2019, 73; tu wcześniejsza literatura).

³ Mapa przedstawia lokalizację obydwu stanowisk oddalonych od siebie o 1000 m. Numerem 1 oznaczono stanowisko 1 w Bagiczu, nr 2 – stanowisko 27 w Kołobrzegu (por. Chmiel-Chrzanowska 2019, ryc. 7).

(Chmiel-Chrzanowska 2018, 12), w związku z tym niemożliwe stało się określenie stopnia zachowania odsłoniętych reliktyw, jak również odczytanie szerszego kontekstu, w którym istniały. Analiza funkcjonalna jam została przeprowadzona w oparciu o systematykę Jana Michalskiego (1983), wypracowaną dla obiektów nieruchomych związanych z osadnictwem kultury łużyckiej.

Pozyskane z obydwu stanowisk fragmenty naczyń glinianych nie tworzą zbiorów istotnych statystycznie. Dlatego analiza poszczególnych zespołów oparta została na prostym opisie pozwalającym nakreślić charakterystyczne cechy technologiczne i morfologiczne ceramiki. W trakcie makroskopowego oglądu materiału źródłowego starano się zwrócić uwagę także na stan zachowania glinianych fragmentów wynikający zarówno z procesów podepozycyjnych, jak i realizacji czynności użytkowych. Stosowane w opracowaniu nazewnictwo odnoszące się do typów morfologicznych naczyń nawiązuje do definicji upowszechnionych w literaturze przedmiotu, sformułowanych w oparciu o kryteria szerokościowo-wysokościowe (np. Koško 1979, 41; Minta-Tworzowska 1982; Kaczmarek 2002, 24).

Bagicz, stanowisko 1 (AZP 14-16/12)

Obiekt 3⁴

Uwidocznił się w ścianie klifu na głębokości ok. 40–50 cm od powierzchni terenu jako dość dobrze zarysowana warstwa (I) przepalonego na czerwono drobnoziarnistego piasku, zawierająca liczne fragmenty ceramiki; jej miąższość wynosiła ok. 20 cm (ryc. 1:1,2). Tuż nad nią miejscowo zachowały się nikiłe resztki ciemnoszarego drobnoziarnistego piasku – warstwa II – stanowiącego zapewne pozostałość po spaleniznie. Przy zachodnim krańcu warstwy I wystąpiła niewielka soczewka szaroczerwonego drobnoziarnistego piasku nieprzekraczająca 10 cm grubości (warstwa III), która powstała najpewniej z komponentów warstwy I i II. Zarys jamy-wkopu był trudny do uchwycenia w zastanych warunkach. Nie udało się także ustalić, czy w skarpie znajdowała się większość obiektu, czy już tylko niewielka jego część. Można jedynie stwierdzić, że maksymalna długość obiektu w miejscu niekontrolowanego cięcia (naturalnego odsłonięcia klifu) wynosiła ok. 3 m.

Zgodnie z definicją J. Michalskiego (1983) z uwagi na obecność śladów palenia ognia – ewidentnie wyprażony na czerwono piasek, w którym zalegała wtórnie przepalona ceramika oraz resztki warstwy spalenizny nad nim – obiekt ten

⁴ W opracowaniu pozostawiono pierwotną, połową numerację obiektów odkrytych w trakcie badań.

należy uznać za pozostałość poprodukcyjną (por. Michalski 1983, 151, 156, 168). Wymownie wskazują na to również fragmenty ceramiki oblepione bliżej nieokreśloną substancją smolistą, zalegające w warstwie I.

Z obiektu pozyskano 98 fragmentów ceramiki naczyniowej o łącznej wadze 387 g. Zbiór ten dzieli się na dwie grupy. Pierwszą, złożoną z 79 fragmentów, tworzy silnie rozdrobniony materiał, z którego 77 ułamków ma wielkość nieprzekraczającą 2×2 cm. Są to głównie pozostałości cienkościennych naczyń, do 4 mm grubości, wykonanych z gliny bez domieszki (ryc. 2:1). Ich powierzchnie są starannie zagładzone, jednak pozbawione połysku. Matowość tej delikatnej ceramiki jest przypuszczalnie efektem „wytarcia” głównie w procesie podepozycyjnym, a częściowo także w trakcie użytkowania. Barwa powierzchni zewnętrznej utrzymana jest w tonacji od jasnobieżowej do pomarańczowej, natomiast wewnętrzna wykazuje większe zróżnicowanie: od jasnobieżowej po ciemnoszarą aż do czarnej. Ułamki charakteryzuje bardzo równomierne, ale jednocześnie delikatne nabłyszczanie drobinami miki. Spora część skorup jest w różnym zakresie trwale „oblepiona” rdzawym piaskiem – stanowi to efekt interakcji, w jaką wchodziły gliniane naczynia z piaszczystym podłożem na skutek działania wysokich temperatur. Ten sam czynnik powodował także „sklejanie” – spiekanie razem kilku skorup (ryc. 2:3,4). Na powierzchni trzech ułamków są widoczne ślady (ryc. 2:4–6) ciemnej bliżej nieokreślonej substancji. Pod względem morfologicznym opisywany zbiór jest niecharakterystyczny. Znajduje się w nim zaledwie jeden fragment wylewu, o prostej krawędzi, z zaokrąglonym brzegiem, należący do delikatnego, jednoczłonowego naczynka miseczkowatego (czarki, czerpaka?) (ryc. 2:1, analogiczne fragmenty – por. ceramika z obiektu 4).

Kolejne 19 ułamków to ceramika grubościenna – w przedziale 0,7–0,9 cm – zachowana w większych fragmentach: od $1,5 \times 3,0$ cm do 5×6 cm (ryc. 2:2 i 3). Jest niedystynktywna pod względem morfo- i mikromorfologicznym. Osiem skorup zawiera domieszkę drobno- i średnioziarnistego tłucznia oraz mikę widoczną dobrze po stronie wewnętrznej. Kawalki te mają powierzchnie starannie wygładzone: zewnętrzne są barwy beżowej poprzez ceglastą do ciemnoszarej (ryc. 3:6–8,12,15–16,18), a wewnętrzne – od ciemnoszarej do czarnej. Jedna ze skorup, na której widać ślady gładzika, należy do naczynia z wyodrębnioną szyjką (ryc. 3:6). Kolejne pięć ułamków ma powierzchnie mniej lub bardziej szorstkie, głównie z powodu wychodzącego na powierzchnię tłucznia (ryc. 3:1,10,13,14,17). Wyróżnia się w nich fragment ze śladami obmazywania wiechciem, z niewielką ilością grubego tłucznia (ryc. 3:19) oraz drugi z szerokimi wgłębieniami przypominającymi kanelowanie powierzchni (ryc. 3:17). Pozostała ceramika grubościenna jest chropowata przez obrzucanie ścianek rzadszą gliną z dużą zawartością dużego i średniego tłucznia (ryc. 3:2–5,9,11).

Stanowi najpewniej pozostałości naczyń zasobowych: garnków lub tzw. waz szerokootworowych. Niektóre ułamki w tej grupie są częściowo trwale oblepione rdzawym piaskiem (ryc. 3:2–5,8,10,15,16), a jeden wykazuje wtórne przepalenie (ryc. 2:1).

Silnie rozdrobniona ceramika z obiektu nr 3 stanowi zbiór, w którym brak jest istotnych wyróżników mikromorfologicznych czy zdobniczych dających podstawę do sprecyzowania chronologii. Do cech charakterystycznych należy dobry wypał i staranne gładzenie niektórych ułamków. Fragment z domniemanymi szerokimi kanelami – „żeberkami” – świadczy o tym, że może to być ceramika najwcześniej z końca epoki brązu (Kostrzewski 1958, 125, ryc. 91) lub z wczesnej epoki żelaza (Kostrzewski 1958, 172–175, ryc. 122–125).

Obiekt 4

Ujawnił się w ścianie klifu (ryc. 4:1,2) jako misowata jama, której długość w miejscu niekontrolowanego cięcia wynosiła ok. 130–140 cm. Jej spąg sięgał na głębokość 100–110 cm poniżej powierzchni terenu. Obiekt w miejscu odsłonięcia charakteryzowało trójwarstwowe wypełnisko. W części stropowej znajdowała się około 15-centymetrowa warstwa (I) drobnoziarnistego piasku wyprążonego na kolor czerwony, w którym odnotowano liczne fragmenty ceramiki. Poniżej zalegała gruba na 15–20 cm warstwa (II) jasnożółtego drobnoziarnistego piasku, także z liczną ceramiką. Warstwa ta miała – jak się wydaje – charakter przesypany. Występująca w jej obrębie ceramika może wskazywać, że piasek zebrany został z otoczenia obiektu. Dolną część jamy wypełniał kamienny stos na wysokość nieco ponad 30 cm. Kamienie były spękane – część na skutek przepalenia w ogniu, a część zapewne z powodów naturalnych, np. przemarzania. Otoczaki miały zróżnicowaną wielkość, największy widoczny w profilu mierzył 14 × 28 cm. Przestrzenie między nimi wypełniał ciemnoszary drobnoziarnisty piasek z niewielką ilością węgli drzewnych.

Z uwagi na niepełne przebadanie obiektu trudno jednoznacznie go zinterpretować. Analiza stratygraficzna w obrębie jamy wskazuje na istnienie dwóch faz użytkowych. Pierwszy poziom wyznacza usypisko kamienne stanowiące konstrukcję paleniska, które przysypane zostało warstwą piasku (II) po ustaniu funkcji. Niewykluczone, że pierwotnie mógł to być dół do gotowania, w którym kamienie pełniły rolę rusztu i emitowały niezbędne ciepło. Ponad 50 tego typu reliktyw zinterpretowanych jako jamy do gotowania odkryto w Jürgenshagen w północno-wschodnich Niemczech. Podobnie jak w Bagiczu zawierały one stosy kamienne i niewielką ilość węgli drzewnych, a tylko nieliczne z nich także fragmenty kości (Lütjens 2005, 54, ryc. 4). Kilka podobnych stosów odsłonięto także na osadzie produkcyjnej z fazy wielkowiejskiej w Juszkowie koło Gdańska (Fudziński, Ślusarska 2016, 113, ryc. 85) oraz na osadzie kultury pomorskiej

w Pruszczu Gdańskim (Fudziński 2015, 195, 195, ryc. 5–8), wszystkie zostały uznane za paleniska. Znane są również z osady kultury łużyckiej z terenu Gryfic – obiekt 12, 13 (Dworaczyk 2005, 177, ryc. 3). Drugi poziom użytkowania obiektu nr 4 w Bagiczu wyznacza warstwa czerwonego piasku powstała na skutek długotrwałego działania ognia na podłoże. Odkryta w tej warstwie wtórnie przepalona oraz ze śladami substancji smolistych ceramika wskazuje, że to płytkie zagłębienie mogło służyć na przykład do produkcji lub/i przetwarzania dziegciu. Interpretacja formalno-funkcjonalna obiektu nie musi oczywiście oddawać prądziejowej rzeczywistości. Określenie sposobu użytkowania reliktu w przeszłości jest jedynie hipotezą wynikającą z analizy dostępnych danych.

Z obiektu nr 4 pozyskano 194 ułamki ceramiki o łącznej wadze 1903 g. Wyłączając z tego 49 fragmentów w dużej części grubościennych, o powierzchniach zniszczonych na skutek rozwarstwienia ścianek, wtórnego przepalenia i trwałego oblepienia („zapieczenia” rdzawym piaskiem), w analizie technologicznej uwzględniono 145 skorup. Zespół ten dzieli się wyraźnie, podobnie jak w przypadku ceramiki z obiektu 3, na dwie grupy, mianowicie na ceramikę cienkościenną (do 0,5 cm grubości) i grubościenną (powyżej 0,7 cm do 1 cm grubości). Zbiór cienkościenny tworzą 84 fragmenty, z których 45 nie przekracza wielkości 2×2 cm (ryc. 5:1). Ceramika ta wykonana została z gliny bez domieszki schudzającej tłucznią, ale zawierającej w swoim składzie pojedyncze drobiny miki, która być może stanowi naturalną przymieszkę surowca glinianego. Faktura ścianek zewnętrznych ceramiki jest gładka, matowa, a dominująca barwa jasnobieżowa i ceglasta. Kolor powierzchni wewnętrznych jest natomiast utrzymany przeważnie w tonacji jasnoszarej poprzez beżową do ceglastej. Pod względem morfologicznym w grupie ceramiki cienkościennej można było wyróżnić 12 bardzo drobnych fragmentów wylewów należących do delikatnych naczyń misowatych – jednoczłonowych form o profilach łukowatych, z prostymi lub nieznacznie zagiętymi do środka krawędziami wylewów (ryc. 5:2, por. 8:2–8).

Grupa ceramiki grubościennej, składająca się z 61 fragmentów, wykonana została z masy ceramicznej zawierającej wyraźną domieszkę miki (ryc. 6). Wśród tego zbioru dwa ułamki o barwie beżowej są starannie wygładzone i wypolerowane po obydwu stronach (ryc. 7:1,2), przy czym jeden to wylew o krawędzi prostej górą ściętej, reprezentujący prawdopodobnie naczynie z dość wysoką szyjką (ryc. 7:2 i 8:1), charakterystyczne zarówno dla kultury łużyckiej, jak i pomorskiej. Następne 25 fragmentów ceramiki ma lekko pofałdowane i jednocześnie niezbyt starannie gładzone powierzchnie zewnętrzne, ale niektóre z nich mają dobrze wygładzone i polerowane wnętrza. Jest to ceramika z niewielką ilością domieszki drobnego tłucznią, utrzymana przeważnie w tonacji szarobeżowej. W zbiorze tym wystąpiło 7 fragmentów wylewów o krawędziach

prostych lub nieznacznie zagiętych do środka, z brzegami ściętymi lub zaokrąglonymi, które są pozostałościami jednoczłonowych naczyń o profilu łukowatym (ryc. 7:3–9; por. 8:10,11), takich jak misy, wazy czy jajowate/workowate garnki. W jednym przypadku fragment wylewu był na tyle duży, że podjęto próbę określenia jego średnicy – oscyluje ona w granicach 24 cm (ryc. 8:10). Niestety trudno jest przesądzać, jaki typ naczynia faktycznie reprezentuje ten ułamek ceramiki. Może być pozostałością szerokootworowej wazy, ale równie dobrze dość głębokiej misy. Te pierwsze generalnie definiowane są jako formy jedno- lub dwuczłonowe spełniające warunki: $R3 \geq R1$ oraz $1 > R1:H1 \leq 2$ i $R3 > H1$, natomiast drugie jako naczynia jedno- lub dwuczłonowe, gdy $R3 \leq R1$ oraz $R1:H1 \geq 2$. Wskazane odmiany waz i mis są długotrwałe i występują w rozmaitych wariantach w inwentarzach kultury łuzyckiej⁵. Znane są także w kulturze pomorskiej⁶ oraz młodszych kulturach archeologicznych związanych z końcem okresu lateńskiego (Machajewski 2004, tabl. VII:2) i wpływów rzymskich⁷. Omawiane naczynie z Bagicza jest zbliżone do wazy, a także fragmentu naczynia misowatego z osady w Juszkowie (Fudziński, Ślusarska 2016, ryc. 24:b i 75:a) oraz fragmentu naczynia z osady kultury pomorskiej z Pomianowa (Cnotliwy, Kamiński, Rogosz 1975, ryc. 11:e).

Kolejne 29 ułamków o barwie w tonacji beżowej odznacza się silnym chropowaceniem ścianek zewnętrznych (ryc. 6:2 i 9:1–14). Wśród nich dwa ułamki to wylewy naczyń słabo profilowanych (fot. 9:9,14), zapewne garnków lub szerokootworowych waz, a jeden należy do dna naczynia bliżej nieokreślonego (ryc. 8:12 i 9:13). Strona wewnętrzna skorup ma kolor ciemnoszary i jest dość starannie wygładzona. Ceramika tej grupy wykonana została z masy glinianej zawierającej mikę i dużo grubego tłuczni. Ostatnie 5 skorup grubościennych ma szorstką fakturę powierzchni zewnętrznej uzyskaną poprzez zastosowanie dużej ilości drobnoziarnistego tłuczni wymieszanego z rzadszą gliną (ryc. 9:15–19).

W obiekcie nr 4 wystąpiła również „spieczona” ceramika, czyli sklezione razem ułamki – zarówno cienko-, jak i grubościenne (ryc. 10:1) – oraz przynajmniej kilkanaście skorup wtórnie przepalonych (ryc. 10:2). Odkryto także dwa fragmenty żelaznej blaszki (wymiary: 3,7 × 2,9 cm, grubość 2 mm) stanowiącej destrukcję niezidentyfikowanego przedmiotu. Żelazo jest silnie skorodowane (ryc. 11:7).

⁵ Nawroński 1972, ryc. 5:5, 10:1 i 11:9; Cnotliwy 1976, 46, ryc. 16:1 i 21:5; Wołągiewicz 1989, ryc. 8:2; Griesa 1982, tabl. 8:2, 12:1 i 16:4; Kozłowska 1997, ryc. 16:3.

⁶ Cnotliwy, Kamiński, Rogosz 1975, ryc. 11:c, 12:f, 13:c i 21:d; Skrzypek 1987, ryc. 18:b,e; Kozłowska 1993, ryc. 12:2, 19:3 i 21:3; Pudelko 1995, ryc. 11:f; Fudziński, Ślusarska 2016, ryc. 14:c, 24:b, 53:e, 73:g i 75:a; Rembisz 2009, 45, ryc. 8:2.

⁷ Wołągiewicz 1968, ryc. 3:d; Przewoźna 1971, ryc. 58:13; Leube 1975, tabl. 22:1,3; Sajakowska 1981, ryc. 11:4.

Nieco szerszego omówienia wymagają fragmenty ceramiki z nagarami (ryc. 11). Tego typu ślady definiowane są jako:

- zwęglone organiczne pozostałości pochodzące z pożywienia, przywarłe do ścianek naczyń pod wpływem wysokich temperatur;
- pozostałości materiałów organicznych, które przylgnęły do powierzchni naczyń wykorzystywanych w procesie produkcji lub przerobu dziegciu (Pietrzak 2010, 57).

Spośród 194 skorup odnotowanych w obiekcie ok. 100 na ściankach i w przełamach nosi ślady nagarów, sięgających głębszej warstwy ceramiki. W wielu przypadkach substancja ta wysyciła także piasek trwale przyklejony do fragmentów naczyń. Jej smolisty (dziegciowy?) charakter wyraźnie obrazują zdjęcia makroskopowe (ryc. 11:1–3) i wykonane pod mikroskopem⁸ (ryc. 11:4–6). Nie ulega wątpliwości, że faktyczny charakter tych nagarów można określić tylko poprzez analizy specjalistyczne.

Obiekty 3 i 4 z Bagicza pełniły funkcje gospodarcze. Wstępnie możemy przyjąć ich prawdopodobny związek z wytwarzaniem lub/i przetwórstwem dziegciu. O takim samym wykorzystaniu jam można wnosić na podstawie wypełnisk. W obydwu przypadkach wystąpiła bowiem warstwa piasku wyprążonego na kolor czerwony, zawierająca ułamki ceramiki oblepione smolistą substancją. Co do obiektu nr 4 można mieć także przypuszczenie, że zalegający w jego dolnej partii stos kamienny miał inne przeznaczenie, np. związane z gotowaniem żywności.

W pozyskanym materiale ruchomym brakuje przesłanek do uściślenia czasu użytkowania obydwu obiektów. Można jedynie wskazać, że mamy do czynienia z pozostałościami osadnictwa szeroko pojętego cyklu łużycko-pomorskiego. Bagicz – położony po wschodniej stronie dolnej Parsęty – mieści się w obszarze zachodniej peryferii kultury pomorskiej⁹, nakładającej się na wcześniejsze osadnictwo łużyckie. Trudności z jednoznacznym określeniem przynależności kulturowej odkrytych relikwów nastęrcza zarówno silne rozdrobnienie ceramiki, jak i brak cech charakterystycznych. Fakt ten sprzęga się ze spostrzeżeniem niejednokrotnie podkreślanym w literaturze, że ceramika naczyniowa kultury łużyckiej i pomorskiej z osad wykazuje niewielkie zróżnicowanie (Fudziński M. *et al.* 2007, 49; Fudziński M. 2015, 198; Fudziński P., Fudziński M. 2011, 208).

⁸ Mikroskop cyfrowy Dino-Lite z oprogramowaniem DinoCapture 2.0, Version 1.5.35, rozdzielczość 1,3 megapikseli (1280 × 1024).

⁹ Skrzypek 1979, ryc. 1; Lewczuk 2005, 149, ryc. 3; Kaczmarek 2005, 171, ryc. 1; Fudziński M. *et al.* 2007, 47; Dziegielewski 2015, ryc. 5.

Bagicz, stanowisko 27 (AZP 14-16/9)

Obiekt 1

Znalezisko wyznaczone zostało na podstawie występowania ułamków ceramiki w ścianie klifu i jego osuwisku. Z uwagi na brak śladów wkopu oraz możliwości pełnego zbadania miejsca koncentracji materiału źródłowego trudno przesądzać, czy mamy tu do czynienia z resztkami z obiektu stałego, którego zarys się nie zachował, czy też z luźno zalegającymi w podłożu szczątkami naczyń glinianych, które mogły być przez ich użytkowników usunięte (porzucone w różnych rejonach obszaru aktywności). Nie możemy wykluczyć i tego, że odkryte fragmenty ceramiki swoją pierwotną lokalizację zmieniły np. na skutek różnorodnych procesów naturalnych zachodzących w ziemi i na jej powierzchni lub na skutek współczesnej działalności człowieka, związanej chociażby z ochroną klifów. Innymi słowy, z uwagi na brak cech dystyngtywnych zachowanego świadectwa nie można w sposób jednoznaczny uznać, że mamy tu do czynienia ze śladami obiektu zagłębionego w ziemię, czyli z tzw. obiektem jamowym (por. Michalski 1983, 149–150).

Wyznaczające obiekt nr 1 źródła ruchome składają się z 25 ułamków glinianych naczyń (ryc. 12) o łącznej wadze 435 g, z których 14 pozyskano w trakcie wiosennych obserwacji, a kolejne 11 – jesienią. Poza jednym niewielkim fragmentem, na którym widnieją dwie nieprzecinające się linie ryte (ryc. 12:2,5), zbiór ten tworzy ceramika niezdobiona oraz niecharakterystyczna pod względem makro- i mikromorfologicznym. Z uwagi na to, że 6 ułamków uległo uszkodzeniom podepozycyjnym polegającym na rozwarstwieniu ścianek lub silnym złuszczeniu powierzchni, w szerszej analizie technologicznej uwzględniono tylko 19 skorup. Stanowią one pozostałości naczyń grubościennych (0,7–1,3 cm) wykonanych z masy glinianej z domieszką tłuczni, w przeważającej mierze gruboziarnistego. Kolorystyka tych ułamków od strony zewnętrznej utrzymana jest zasadniczo w tonacji beżowej, natomiast od wewnętrznej barwa jest beżowa i czarna oraz mieszana – beżowoczarna, co wskazuje na nierównomierne natlenienie podczas wypału. Analizowane fragmenty są od zewnątrz przeważnie chropowate, ale też szorstkie z powodu domieszki „wychodzącej” na powierzchnię (ryc. 12:1,3), co po części może stanowić efekt podepozycyjnego wytarcia ścianek. Wśród omawianej grupy skorup wyróżnia się 12 fragmentów o starannie gładzonych i polerowanych ściankach od strony wewnętrznej (ryc. 12:2,4), na niektórych dobrze widać także ślady gładzika. Tak staranne opracowanie powierzchni wewnętrznych wskazuje, że możemy mieć do czynienia z pozostałościami szerokootworowych płytkich naczyń, np. mis (por. Kozłowska 1993, 42). Potwierdza to również wspomniany fragment ceramiki z ornamentem rytym znajdującym się po wewnętrznej,

dobrze wypolerowanej stronie naczynia (ryc. 12:2). Wyraźne wygięcie dwóch sklejących się ułamków z części przywylewowej (ryc. 11:1) świadczy natomiast o tym, że należą one do naczynia silnie profilowanego. Jego powierzchnia zewnętrzna była w większości chropowata, a przy wylewie gładzona i polerowana podobnie jak po stronie wewnętrznej.

Z uwagi na brak dystynktywnych cech makro- i mikromorfologicznych oraz zdobniczych ceramiki naczyniowej z obiektu nr 1 chronologię tego materiału możemy starać się przybliżyć jedynie w oparciu o cechy technologiczne. Przede wszystkim należy zwrócić uwagę na fakturę powierzchni i bardzo dobry wypał. Specyficzne chropowacenie oraz bardzo staranne gładzenie i polerowanie świadczą o tym, że mamy do czynienia z ceramiką, którą można by łączyć z wczesną epoką żelaza, przypuszczalnie z etapem osadnictwa kultury pomorskiej. Wskazuje na to chociażby brak charakterystycznego dla kultury łużyckiej chropowacenia polegającego na intensywnym obrzucaniu ścianek gliną i przeciąganiu po niej palcami pionowo lub na ukos, czyli na tzw. obmazywaniu. W przypadku ceramiki z Bagicza chropowacenie jest ograniczone tylko do umiarkowanego obrzucenia ścianek rzadszą gliną i współwystępuje ze starannym wygładzaniem i polerowaniem powierzchni w górnej części naczynia. Mniej lub bardziej intensywne chropowacenie brzuśca połączone z wygładzaniem szyjki występuje powszechnie na naczyniach ostro profilowanych o baniastych brzuścach w kulturze pomorskiej w ciągu całego okresu jej trwania¹⁰. Bliższa chronologia tego typu naczyń możliwa jest do ustalenia, gdy znajdują się na nich dodatkowe elementy, takie jak karbowane listwy, nacięcia czy guzki, stanowiące wyznacznik wczesnego i środkowego okresu lateńskiego (Skrzypek 1982, 24, tu wcześniejsza literatura; Kozłowska 1993, 55). Należy dodać, że chropowacenie powierzchni brzuśca połączone z mniej starannym gładzeniem szyjki czy części przydennej ma miejsce także na naczyniach kultur młodszego okresu lateńskiego (Machajewski, 2004, 102, tabl. IV–V) i okresu wpływów rzymskich (Leube 1975, tabl. 3:4, 11:5, 22:4; Kozłowska 1990, 113, tabl. II:12 i IX:12).

¹⁰ Cnotliwy, Kamiński, Rogosz 1975, 82, ryc. 11:b i 15:f; Cnotliwy 1982, ryc. 2:b,d; Dermoga, Fredrych 1985, 70, tabl. 2:a,f; Kozłowska 1993, 42, ryc. 8:3, 10:1 i 17:2,5,6; Szamałek 2006, ryc. 15:4.

Tabela 1. Bagicz, stanowisko 1. Zestawienie liczbowe elementów mikromorfologicznych oraz zdobnictwa ceramiki naczyniowej z obiektu 3

Table 1. Bagicz 1. List of micromorphological elements and ornaments of pottery from feature 3

Ceramika Pottery	Brzuśce Bodies	Wylewy Rims	Dna Bases	Fragmenty zdobione Decorated fragments	Fragmenty zniszczone Destroyed fragments
Cienkościenna (do 0,5 cm grubości)	78	1	–	–	4
Grubościenna (powyżej 0,7 cm)	19	–	–	1	2

Tabela 2. Bagicz, stanowisko 1. Zestawienie liczbowe elementów mikromorfologicznych oraz zdobnictwa ceramiki z obiektu 4

Table 2. Bagicz 1. List of micromorphological elements and ornaments of pottery from feature 4

Ceramika Pottery	Brzuśce Bodies	Wylewy Rims	Dna Bases	Fragmenty zdobione Decorated fragments	Fragmenty zniszczone Destroyed fragments
Cienkościenna (do 0,5 cm grubości)	71	12	–	1	1
Grubościenna (powyżej 0,7 cm)	50	10	1	–	48

Tabela 3. Bagicz, stanowisko 27. Zestawienie liczbowe elementów mikromorfologicznych oraz zdobnictwa ceramiki z obiektu 1

Table 3. Bagicz 27. List of micromorphological elements and ornaments of pottery from feature 1

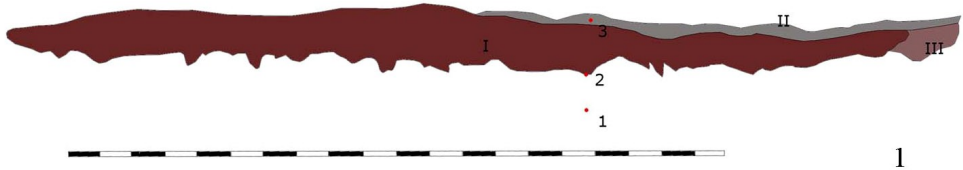
Ceramika Pottery	Brzuśce Bodies	Wylewy Rims	Dna Bases	Fragmenty zdobione Decorated fragments	Fragmenty zniszczone Destroyed fragments
Cienkościenna (do 0,5 cm grubości)	–	–	–	–	2
Grubościenna (powyżej 0,7 cm)	25	–	–	1	4

31.05.2018 r.
nr. inw. R_2018_03

Rp. s. 0 m n.p.m.
Rp. dz. 3,53 m n.p.m.

Niwelacje:
1. 4,03 m n.p.m.
2. 4,43 m n.p.m.
3. 5,23 m n.p.m.

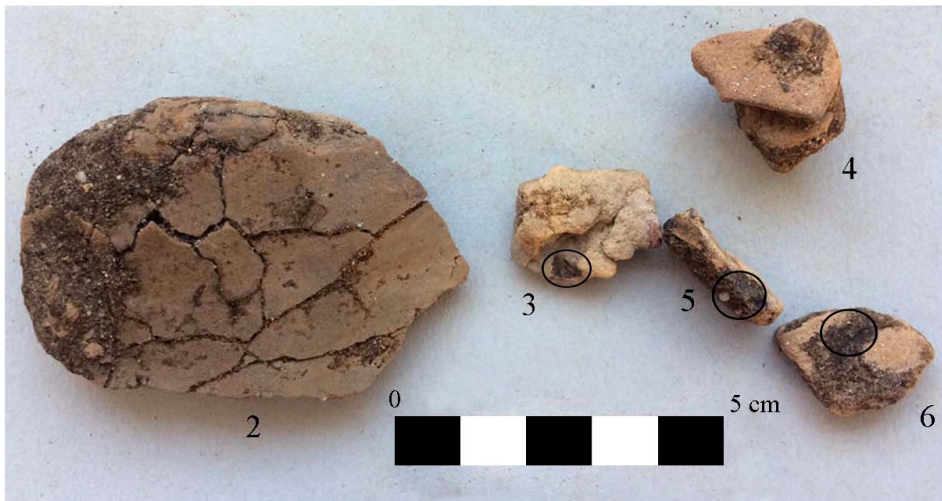
Warstwy:
I. Przepalony, czerwony drobnoziarnisty piasek, liczne fragmenty ceramiki,
II. Ciemnoszary, drobnoziarnisty piasek,
III. Szaro czerwony, drobnoziarnisty piasek.



Ryc. 1. Bagicz, stanowisko 1: 1 i 2 – profil obiektu nr 3. Rys. i fot. M. Chmiel-Chrzanowska
Fig. 1. Bagicz 1: 1 and 2 – section of feature 3. Drawing and photograph by M. Chmiel-Chrzanowska



1



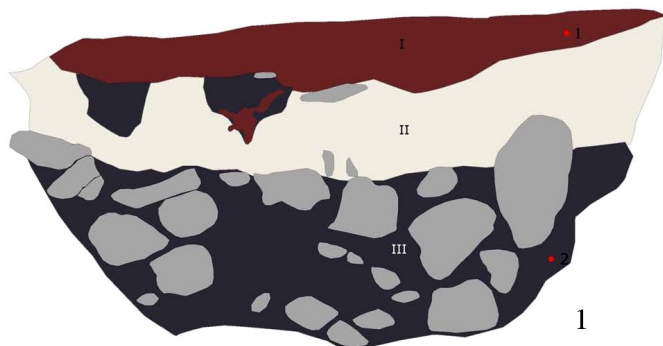
Ryc. 2. Bagicz, stanowisko 1 (obiekt 3): 1 – zbiór ceramiki cienkościennej; 2 – ułamek ceramiki grubościennej wtórnie przepalonej; 3–6 – ceramika cienkościenne, „posklejana” i ze śladami ciemnej bliżej nieokreślonej substancji (miejsca zaznaczone okręgiem). Fot. D. Kozłowska
 Fig. 2. Bagicz 1 (feature 3): 1 – assemblage of thin-walled pottery; 2 – fragment of thick-walled pottery secondarily burnt; 3–6 – thin-walled pottery “stuck together” and with traces of a dark, undefined substance (places marked with a circle). Photograph by D. Kozłowska



Ryc. 3. Bagicz, stanowisko 1 (obiekt 3): 1–18 – niewielkie fragmenty ceramiki grubościennej; 19 – zbliżenie na ułamek ceramiki ze śladami obmazywania wiechciem. Fot. D. Kozłowska
 Fig. 3. Bagicz 1 (feature 3): 1–18 – small fragments of thick-walled pottery, 19 – close-up of a pottery fragment with traces of smearing with the use of straw. Photograph by D. Kozłowska

Rp.dz. 3,2 m n.p.m.
Rp.s. 0

Niwelacje:
1. 4,08 m n.p.m.
2. 3,08 m n.p.m.



Warstwy:
I. Przepalony, czerwony drobnoziarnisty piasek, liczne fragmenty ceramiki,
II. Jasnozółty, drobnoziarnisty piasek, liczne fragmenty ceramiki,
III. Ciemnoszary, drobnoziarnisty piasek, z dużą ilością przepalonych kamieni,
niewielką ilością węgla drzewnych.



Ryc. 4. Bagicz, stanowisko 1: 1 i 2 – profil obiektu nr 4. Rys. i fot. M. Chmiel-Chrzanowska
Fig. 4. Bagicz 1: 1 and 2 – section of feature 4. Drawing and photograph by M. Chmiel-Chrzanowska



1



Ryc. 5. Bagicz, stanowisko 1 (obiekt 4): 1 – zbiór ceramiki cienkościennej; 2 – 12 fragmentów wylewów cienkościennej naczyń misowatych. Fot. D. Kozłowska

Fig. 5. Bagicz 1 (feature 4): 1 – assemblage of thin-walled pottery; 2 – 12 fragments of rims of thin-walled bowl-like vessels. Photograph by D. Kozłowska



1



2

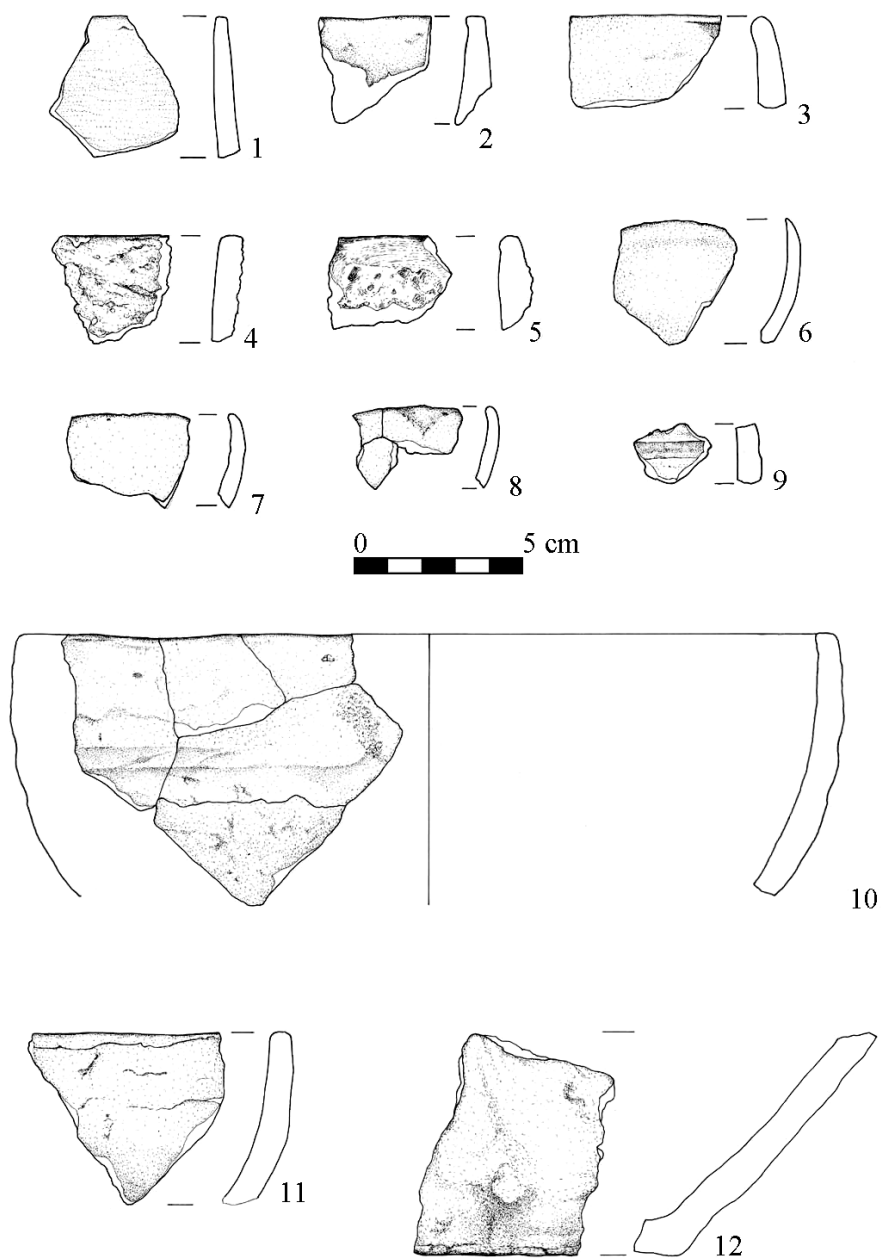
Ryc. 6. Bagicz, stanowisko 1 (obiekt 4): 1 – ceramika grubościenna gładzona; 2 – ceramika grubościenna chropowacona. Fot. D. Kozłowska

Fig. 6. Bagicz 1 (feature 4). 1 – smooth thin-walled pottery; 2 – roughened thick-walled pottery. Photograph by D. Kozłowska



Ryc. 7. Bagicz, stanowisko 1 (obiekt 4): 1 i 2 – ceramika grubościenna gładzona i polerowana; 3–9 – fragmenty wylewów naczyń misowatych. Fot. D. Kozłowska

Fig. 7. Bagicz 1 (feature 4): 1 and 2 – smooth and burnished thick-walled pottery; 3–9 – fragments of rims of bowl-like vessels. Photograph by D. Kozłowska



Ryc. 8. Bagicz, stanowisko 1 (obiekt 4): 1-8 – fragmenty wylewów cienkościennych naczyń misowatych; 9 – niewielki ułamek ceramiki zdobionej szerokim rowkiem; 10-12 – ceramika grubościenna. Rys. A. Ryś, I. Sukiennicka

Fig. 8. Bagicz 1 (feature 4): 1-8 – fragments of rims of thin-walled bowl-like vessels; 9 – small fragment of pottery decorated with a wide groove; 10-12 – thick-walled pottery. Drawing by A. Ryś, I. Sukiennicka



Ryc. 9. Bagicz, stanowisko 1 (obiekt 4): 1–14 – ceramika grubościenna chropowata; 15–19 – ceramika grubościenna szorstka. Fot. D. Kozłowska

Fig. 9. Bagicz 1 (feature 4): 1–14 – roughened thick-walled pottery; 15–19 – coarse thick-walled pottery. Photograph by D. Kozłowska



1



2

Ryc. 10. Bagicz, stanowisko 1 (obiekt 4): 1 i 2 – ułamki ceramiki „spieczonej” i wtórnie przepalonej

Fig. 10. Bagicz 1 (feature 4): 1 and 2 – shards “stuck together” as a result of high temperature and secondarily burnt



1



2



3



4



6



5



7

Ryc. 11. Bagicz, stanowisko 1 (obiekt 4). Ślady niezidentyfikowanej substancji organicznej: 1–3 – obraz makroskopowy, 4–6 – obraz mikroskopowy; 7 – dwa ułamki destruktu żelaznego przedmiotu. Fot. D. Kozłowska

Fig. 11. Bagicz 1 (feature 4). Traces of undefined organic matter: 1–3 – macroscopic image; 4–6 – microscopic image; 7 – two fragments of a partially damaged iron object. Photograph by D. Kozłowska



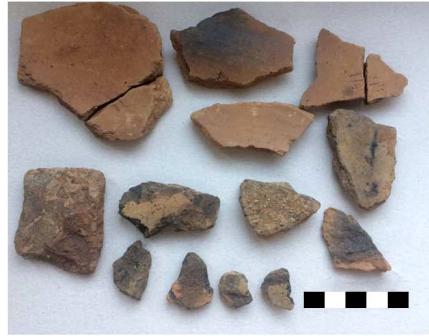
1



2



3



4



5

Ryc. 12. Kołobrzeg, stanowisko 27. Skupisko ceramiki występującej w klifie (obiekt 1): 1–4 – obraz ceramiki od strony zewnętrznej i wewnętrznej; 5 – zbliżenie na ułamek zdobiony. Fot. D. Kozłowska

Fig. 12. Kołobrzeg 27. Cluster of pottery recorded in a cliff (feature 1): 1–4 – pottery on the inside and the outside; 5 – close-up of a decorated fragment. Photograph by D. Kozłowska

Literatura

- Chmiel-Chrzanowska M. 2018. Uneasy Archaeology of the Cliffs – Bagicz Sites Examples. *Folia Praehistorica Posnaniensia* 23, 2–22.
- Chmiel-Chrzanowska M. 2019. *Archeologia Bagicza. Kulturowe oblicze życia i śmierci*. Szczecin.
- Cnotliwy E. 1976. Osadnictwo ludności kultury łużyckiej na Wzgórzu Zamkowym w Szczecinie w świetle badań w latach 1967–1974. *Materiały Zachodniopomorskie* 22, 7–70.
- Cnotliwy E. 1982. Osada ludności kultury wejherowsko-krotoszyńskiej w Pomianowie koło Białogardu na stanowisku 15. *Koszalińskie Zeszyty Muzealne* 12, 3–11.
- Cnotliwy E., Kamiński R., Rogosz R. 1975. Osada z wczesnego i środkowego okresu lateńskiego w Pomianowie, b. pow. Białogard, stanowisko 16. *Koszalińskie Zeszyty Muzealne* 5, 37–85.
- Griess S. 1982. *Die Göritzer Gruppe*. Berlin. Veröffentlichungen des Museums für Ur- und Frühgeschichte Potsdam 16.
- Dernoga M., Fredrych A. 1985. Osada ze schyłku środkowego okresu lateńskiego w Białowieslu, woj. Piła. *Fontes Archaeologici Posnanienses* 34, 66–76.
- Dworaczyk M. 2005. Osadnictwo ludności kultury łużyckiej na terenie Gryfic. W: M. Fudziński, H. Paner (red.), *XIV Sesja Pomorzoznawcza 1: Od epoki kamienia do okresu rzymskiego*. Gdańsk, 175–182.
- Dzięgielewski K. 2015. „Bernsteinherren” or humble amber gatherers? Notes on social organisation in Eastern Pomerania during the Early Iron Age. W: J. Baron, M. Chytráček, M. Schönfelder, S. Stegmann-Rajtár (red.), *The Early Iron Age in Central Europe, Proceedings of the conference held on the 2nd–4th of July 2015 in Hradec Králové, Czech Republic*. Hradec Králové, 78–91.
- Fudziński M. 2015. Osada z wczesnej epoki żelaza w Pruszczu Gdańskim, stanowisko 12. *Pomorania Antiqua* 24, 191–200.
- Fudziński M., Fudziński P., Krzysiak A., Cymek L., Rożnowski F. 2007. Faza wielkowiejska a kultura łużycka i kultura pomorska – nowa próba ustalenia wzajemnych relacji. W: M. Fudziński, H. Paner (red.), *Aktualne problemy kultury łużyckiej na Pomorzu*. Gdańsk, 47–59.
- Fudziński P., Fudziński M. 2011. Osada z okresu halsztackiego w Cieplewie, gm. Pruszcz Gdański, stan. 14. W: M. Fudziński, H. Paner (red.), *XVII Sesja Pomorzoznawcza 1: Od epoki kamienia do wczesnego średniowiecza*. Gdańsk, 203–210.
- Fudziński P., Ślusarska K. 2016. *Ośrodek starożytnego brązownictwa pomorskiego we wczesnej epoce żelaza w Juszkowie, gmina Pruszcz Gdański*. Gdańsk.
- Kaczmarek M. 2002. *Zachodniowielkopolskie społeczności kultury łużyckiej w epoce brązu*. Poznań.
- Kaczmarek M. 2005. Uwagi o wczesnej fazie kultury pomorskiej w Wielkopolsce. W: M. Fudziński, H. Paner (red.), *Aktualne problemy kultury pomorskiej*. Gdańsk, 159–181.
- Kostrzewski J. 1958. *Kultura łużycka na Pomorzu*. Poznań. Prace Komisji Archeologicznej 3.
- Kośko A. 1979. *Rozwój kulturowy społeczeństw Kujaw w okresach schyłkowego neolitu i wczesnej epoki brązu*. Inowrocław. Seria Archeologiczna 12.

- Kozłowska D. 1990. Osada z młodszego okresu przedrzymskiego i okresu wpływów rzymskich w Białogardzie, województwo koszalińskie. *Materiały Zachodniopomorskie* 35–36, 101–157.
- Kozłowska D. 1993. Cmentarzysko ludności kultury pomorskiej w Dobrowie. *Materiały Zachodniopomorskie* 39, 7–83.
- Kozłowska D. 1997. Osada ludności kultury łużyckiej ze Szczecina-Niemierzyna. *Materiały Zachodniopomorskie* 43, 113–158.
- Leube A. 1975. *Die römische Kaiserzeit im Oder-Spree-Gebiet*. Berlin. Veröffentlichungen des Museums für Ur- und Frühgeschichte Potsdam 9.
- Lewczuk J. 2005. Kultura pomorska na środkowym Nadodrzu. W: M. Fudziński, H. Paner (red.), *Aktualne problemy kultury pomorskiej*. Gdańsk, 145–158.
- Lütjens I. 2005. Kochstellen und Getreidebrei – Die Feinschmecker von Jürgenshagen, Lkr. Güstrow. W: U.M. Meier (red.), *Die Authobahn A20 – Norddeutschlands langste Ausgrabung, Archäologische Forschungen auf der Trasse zwischen Lübeck und Stettin*. Schwerin, 53–54. Archäologie in Mecklenburg-Vorpommern 4.
- Machajewski H. 2004. Z badań nad ceramiką naczyniową z okresu przedrzymskiego w Wielkopolsce. W: H. Machajewski (red.), *Kultura jastorfska na Nizinie Wielkopolsko-Kujawskiej*. Poznań, 81–121.
- Michalski J. 1983. Zagadnienia systematyzacji i interpretacji obiektów nieruchomych (Ze studiów nad osadami otwartymi kultury łużyckiej). *Materiały Starożytne i Wczesnośredniowieczne* 5, 135–195.
- Minta-Tworzowska D. 1982. O metodzie systematyki wytworów kulturowych (na podstawie ceramiki naczyniowej z Kruszy Zamkowej, stanowisko 3). *Fontes Archaeologici Posnanienses* 31, 145–184.
- Nawroński T. 1972. Relikty osady kultury łużyckiej na wzgórzu klasztornym w Cedyni, pow. Chojna. *Materiały Zachodniopomorskie* 18, 27–49.
- Pietrzak S. 2010. *Zastosowanie i technologie wytwarzania dziegięci przez społeczeństwa międzyrzecza Dniepru i Łaby od VI do II tysiąclecia BC*. Poznań.
- Przewoźna K. 1971. Osiedla z okresów późnolateńskiego i wpływów rzymskich na Pomorzu Wschodnim. *Pomorania Antiqua* 3, 162–177.
- Pudełko E. 1995. Materiały kultury pomorskiej z badań ratowniczych lewobrzeża dolnej Proсны. W: T. Węgrzynowicz, M. Andrzejowska, J. Andrzejowski, E. Radziszewska (red.), *Kultura pomorska i kultura grobów kloszowych. Razem czy osobno? Materiały z konferencji w dniach 24–26 listopada 1993*. Warszawa, 281–298.
- Rembisz A. 2009. Groby skrzynkowe ludności kultury pomorskiej w Grzybnie, gm. Unisław i Dębowej Łące, gm. loco. W: M. Fudziński, H. Paner, S. Czopek (red.), *Nowe materiały kultury łużyckiej i pomorskiej z Pomorza*. Gdańsk, 37–52.
- Sajkowska M. 1981. Wyniki badań na osadzie z okresu wpływów rzymskich w Żukowie, gm. Suchań, stanowisko 2. *Materiały Zachodniopomorskie* 27, 7–46.
- Skrzypek I. 1979. Stan badań nad kulturą pomorską na Pomorzu Zachodnim. W: T. Malinowski (red.), *Problemy kultury pomorskiej*. Koszalin, 193–207.
- Skrzypek I. 1982. Archeologiczne badania ratownicze w Koszalinie na stanowisku 12. *Koszalińskie Zeszyty Muzealne* 12, 13–28.

- Skrzypek I. 1987. Zespół osadniczy ludności kultury pomorskiej w Klukowie, stanowisko 2, gm. Złotów, woj. Piła. Część II: Osada. *Koszalińskie Zeszyty Muzealne* 17, 3–46.
- Szamałek K. 2006. Zagadnienie ciągłości zasiedlenia w cyklu łużyckim i okresie łużycko-pomorskiej transformacji kulturowej w świetle badań na wschodniowielkopolsko-kujawskim odcinku gazociągu tranzytowego. W: W. Blajer (red.), *Z badań nad osadnictwem epoki brązu i wczesnej epoki żelaza w Europie Środkowej*. Kraków, 35–62.
- Wołagiewicz R. 1968. Wstępne wyniki badań w Lubieszewie, pow. Gryfice w latach 1964–1968. *Materiały Zachodniopomorskie* 14, 141–150.
- Wołagiewicz R. 1989. Cmentarzysko w Marianowie i problem schyłkowej fazy kultury łużyckiej na Pomorzu. W: T. Malinowski (red.), *Problemy kultury łużyckiej na Pomorzu*. Słupsk, 307–321.

Dorota Kozłowska
Muzeum Narodowe w Szczecinie
d.kozłowska@muzeum.szczecin.pl