

Krzysztof Wroński

Układ przestrzenny i funkcje wnętrz renesansowego zamku baliwów joannickich w Słońsku

Spatial arrangement and functions of the interiors of the Renaissance Bailiffs' castle in Słońsk

Abstract: The article examines the spatial and functional arrangement of the Renaissance phase of the castle of the Order of St John in Słońsk based on written sources and iconography from the mid-16th century to the mid-17th century.

Keywords: history of architecture, castelology, residential architecture, 16th–17th century, Brandenburg, Western Pomerania

Słowa kluczowe: historia architektury, kasteologia, architektura rezydencjonalna, 16–17 wiek, Brandenburgia, Pomorze Zachodnie

W murach zrujnowanej barokowej rezydencji baliwów¹ joannickich w Słońsku bezskutecznie przychodzi się doszukiwać reliktyw renesansowej siedziby, jaką uwieczniono na kartach *Topographii* Matthäusa Meriana i Martina Zeillera (Merian, Zeiller 1652; ryc. 1 i 2). Choć brak fizycznych pozostałości ówczesnego zamku, to zachował się szereg innych źródeł, których potencjał nie został jeszcze w pełni wykorzystany². Datowane na okres między połową XVI a połową XVII wieku inwentarze i źródła ikonograficzne oddają obraz wnętrz zamkowych z czasów na krótko przed pożą wojny trzydziestoletniej,

¹ W dalszej części tytuł baliwa jest stosowany zamiennie z tytułem mistrza baliwatu (*Herrenmeister*).

² Badania archeologiczno-architektoniczne zamku w Słońsku prowadzono w 1963 r. (Radacki 1963; 1976, 153–158), w latach 1979–1980 (po pożarze zamku w 1975 r.) (Cnotliwy *et al.* 1982; Kamiński, Kwilecki, Balcerzak 1982) i w 2020 r. (informacja pozyskana od kierownika Działu Archeologii i Numizmatyki Muzeum Lubuskiego w Gorzowie Wlkp. Stanisława Sinkowskiego). Podejmowano dyskusję nad dziejami zamku i jego średniowieczną architekturą (Gahlbeck 2007b, 1148–1175; 2014, 271–337; Nekanda-Trepka 2004, 161–172; Radacki 2006, 12–16; Schuman 2006, 49–66; 2017; Skaziński 2011; również popularnonaukowe ujęcie w pracy: Hein 2009, 104–134), lecz temat etapu renesansowego nie był dogłębniej poruszany (Kubach 1960, 201–202; Skaziński 2011, 20–22). Nieco szersze interpretacje odnośnie do fazy XVI-wiecznej przedstawili dotychczas Janusz Nekanda-Trepka (Nekanda-Trepka 2004, 161–172) i Zbigniew Radacki (Radacki 2006, 12–16).

w wyniku której renesansowa rezydencja, po niecałych stu latach funkcjonowania, uległa zniszczeniu³. Podstawowe pytanie badawcze, jakie należy tu postawić, dotyczy możliwości zarysowania rozplanowania przestrzennego i programu funkcjonalnego rezydencji (mimo wyraźnej specyfiki źródeł, o czym dalej), a także oceny jej charakteru – z uwagi na fakt, że powstała ona na zrębie średniowiecznego zamku zakonu joannitów. W szerszej perspektywie istotne jest również ustalenie okoliczności powstania renesansowego zamku mistrzów baliwatu.

Metoda badań

Przykład zamku w Słońsku wskazuje na możliwości, jakie mimo złego stanu zachowania obiektu dają zastosowanie szerokiego wachlarza metod badawczych. Przede wszystkim dokonano skrupulatnej analizy i interpretacji źródeł pisanych i ikonograficznych związanych z zamkiem. Interpretując materiał źródłowy, posłużono się metodą porównawczą – zestawienie poszczególnych inwentaryzacji (spisów majątku) pozwoliło prześledzić ciągłość lub zmiany zachodzące w sposobie użytkowania wnętrz zamkowych. Przydatna okazuje się tu metoda symulacji – poprzez technikę modelowania schematów blokowych możliwe było odtworzenie przebiegu dokonywanych przez urzędników wizytacji, a tym samym zrekonstruowanie zależności między poszczególnymi udokumentowanymi w źródłach pomieszczeniami⁴. Uzyskany w toku kwerendy i przeanalizowany materiał źródłowy został skonfrontowany z zachowaną architekturą zamku, co z kolei pozwoliło ustalić układ przestrzenny i przedstawić hipotetyczną rekonstrukcję bryły obiektu (należy podkreślić, że wobec stopnia zniszczenia obiektu część ustaleń z konieczności opiera się tylko na analogiach). Zarysowany w ten sposób obraz renesansowego zamku porównano z wczesnonowożytną architekturą rezydencjonalną regionu⁵.

³ Najprawdopodobniej w 1640 r., gdy spustoszone przedpole Kostrzyna nad Odrą (Podruczny 2006, 17). W *Hausbuchu* (Das Johanniter-Ordens-Schloss 1862, 187) pozostawiono miejsce do uzupełniania daty rocznej, natomiast rok 1639 podają Merian i Zeiller (Merian, Zeiller 1652, 97). Do odbudowy zamku przystąpiono 22 lata później, nadając mu barokową formę (Skaziński 2011, 23–25).

⁴ Analogiczny zakres badań przyjęto wobec zamku joannitów w Łagowie (Wroński 2019, 37–61).

⁵ Tę metodykę, rozwiniętą jeszcze m.in. o symulacje komputerowe i analizę krajobrazu, wykorzystano w rozprawie doktorskiej „Architektura obronna joannitów na terenie baliwatu brandenburskiego od pierwszej połowy XIV w. do początków XVII w. (do 1618). Forma i funkcje”, przygotowanej na Wydziale Historycznym Uniwersytetu Gdańskiego pod kierunkiem prof. dr. hab. Rafała Kubickiego (Gdańsk 2022). Tam też omówiono dzieje architektury zamku w Słońsku, jednak w mniejszym stopniu analizując jego rolę jako wczesnonowożytnego rezydencji.

Podstawę źródłową stanowią przede wszystkim trzy niepublikowane inwentarze z lat 1610/1621, 1612 i 1632/1633, znajdujące się w zbiorach *Brandenburgisches Landeshauptarchiv* w Poczdamie⁶. Mimo trudności interpretacyjnych (wynikających m.in. z różnic w stosowanym nazewnictwie i odmiennej kolejności spisywania oraz z licznych wtrąceń) możliwe jest wzajemne przyporządkowanie znacznej części pomieszczeń wzmiankowanych w tych inwentarzach. Jako główne źródło posłużył tu inwentarz z 1612 roku, w sposób najbardziej precyzyjny oddający obraz⁷ wnętrza zamkowych jeszcze z czasów mistrza hrabiego Martina von Hohensteina (1569–1609) (Gahlbeck 2007c, 1162; Zedlitz-Neukirch 1842, 51–52), a przed zmianami funkcjonalnymi części pomieszczeń, jakie nastąpiły między 1621 a 1632 rokiem. Zawiera on szczegółowe opisy pomieszczeń, wszystkie sporządzone według jednego schematu – poczynając od liczby i charakteru drzwi, okien, urządzeń grzewczych po stan i liczbę umeblowania. Rzadko omawiane są inne kategorie mobiliów⁸. W niektórych przypadkach w dokumencie pojawiają się dodatkowe informacje o usytuowaniu niektórych pomieszczeń (wzajemne położenie lub przynależność do poszczególnych skrzydeł). Oprócz trzech inwentarzy dwa dalsze źródła to związane z barokową odbudową dokument z 1665 roku *Haus-Buch des Hochfürstlich Brandenburgischen Ordens-Residenz-Amtes Sonnenburg* (Das Johanniter-Ordens-Schloss 1862, 187)⁹ oraz korespondencja między mistrzem Janem Maurycym von Nassau a nadzorującym budowę Janem de Bonjour, radcą zakonu i mistrzem kameralnym (Die Baugeschichte 1873, 308–311; Skaziński 2011, 23).

Widok zamku wraz z zapleczem gospodarczym sprzed zniszczeń wojny trzydziestoletniej został uwieczniony w dziele Meriana i Zeillera (Merian, Zeiller 1652, 97) (ryc. 1). Ze względu na możliwość zaburzenia przez artystę perspektywy, do przedstawienia tego należy podchodzić z pewną dozą ostrożności. Pozbawione dachów ruiny zamku przedstawia schematyczna rycina z ok. 1650 roku przechowywana w BLHA¹⁰ (ryc. 3), jednakże największą wartość mają znajdujące się w zbiorach *Staatsbibliothek zu Berlin* rzuty projektowe przebudowy z połowy XVI wieku. Przedstawiają one rzut kondygnacji parteru

⁶ BLHA, Rep. 9B, Nr. 5382, Inventar der Ordenshäuser Sonnenburg, Limmritz und Kriescht, 1610/1612; BLHA, Rep. 9B, Nr. 5383, Inventar von Sonnenburg, Kriescht und Limmritz, 1612; BLHA, Rep. 9B, Nr. 5384, Inventar des Ordenshauses zu Sonnenburg, 1632–1633. Wszystkie pozbawione paginacji.

⁷ Pierwszy inwentarz został sporządzony w 1610 r.; w obrębie tego dokumentu umieszczono kolejny (korektę stanu mobiliów) w 1621 r. Spisany pomiędzy nimi inwentarz z 1612 r. powinien zawierać te same pomieszczenia (pod ewentualnie innymi nazwami).

⁸ Do wyjątków należą sprzęty kuchenne, uzbrojenie, zapasy wiktuałów, zboża i inwentarz żywy wraz z narzędziami rolniczymi.

⁹ BLHA, Rep. 9B, Nr. 5376, Hausbuch des Amtes Sonnenburg, 1665.

¹⁰ BLHA, Rep. 9B, Nr. 2796, Federzeichnung der Ruine um 1650, k. 59.

i piętra Starego Domu (skrzydła wschodniego, ryc. 4 i 5), parteru Nowego Domu (skrzydła zachodniego, ryc. 6), a także położonego przed zamkiem domu kanclerza (*Kanzlerhaus*, ryc. 7)¹¹. Hans Erich Kubach identyfikował te plany z inwentaryzacją zamku według stanu z połowy XVI wieku (Kubach 1960, 202), natomiast w świetle późniejszych badań architektonicznych uznaje się je za tylko częściowo zrealizowany projekt przebudowy (Kamiński *et al.* 1982, 40).

Dzieje architektury zamku w Słońsku

W 1427 roku joannici weszli w posiadanie Słońska wraz z powstałym wcześniej (po 1341 roku) zamkiem Uchtenhagenów. Od tego czasu Słońsk wraz z przyległościami stanowił dobra kameralne mistrzów baliwatu brandenburskiego zarządzane przez hauptmana (CDB 1860, 131; Gahlbeck 2007c, 1149, 1162–1163). Prace nad nowym zamkiem położonym w miejscu dotychczasowej siedziby rycerskiej przypuszczalnie rozpoczęły się po 1440 roku, a budowę zakończono w 1460 roku lub niedługo później (Radacki 2006, 12–16; Schumann 2006, 52). Zamek (ryc. 8) miał wymiary 42 m (bok N-S) × 32,8 m (?) (bok E-W). Skrzydło mieszkalne o szerokości 16,7 m¹² zajmowało pełną długość kurtyny wschodniej, co pozwala domniemywać obecności otworów okiennych w murach zewnętrznych. Najprawdopodobniej już wówczas istniało niewielkie skrzydło północne o szerokości 11,2 m. Sztucznie podwyższony majdan znajdował się na wysokości 4,5 m względem otaczającego terenu (Kamiński, Kwilecki, Balcerzak 1982, 37; Radacki 1976, 156; 2006, 13, 14–15; Nekanda-Trepka 2004, 170). Mury miały przypuszczalnie wysokość ok. 15 m; ozdobił je ornament zendrówkowy, blendy herbowe oraz płytka pozioma płycina¹³. Pierwotna brama została zlokalizowana w kurtynie zachodniej, być może z dodatkową furtą w murze północnym (*Das Johanniter-Ordens-Schloss* 1862, 187). Przed kurtyną zachodnią mogło znajdować się przedbramie lub zwiniger (Radacki 2006, 14–16). Od tej strony ulokowane było również pierwotne przedzamcze, z którego droga wiodła ku miastu i kaplicy zakonnej, prawdopodobnie w latach 1480–1508 zastąpionej istniejącym do dziś kościołem. Założenie zamkowe już w średniowieczu mogła otaczać fosa (Gahlbeck 2007c, 1158, 1159–1160; Nekanda-Trepka 2004, 166–167; Radacki 2006, 14–15).

¹¹ *Das alte haus zu Sonnenburgk, Neue Sonnenburgk vff der rechtter handt*; Staatsbibliothek zu Berlin – Preußischer Kulturbesitz (dalej: SBB-PK), A 70, Bl. 21, 22, 68, 99.

¹² Aktualne wymiary zawarte w dokumentacji *Dane techniczne z projektu budowlanego „Zabezpieczenie ruin Zamku Joannitów w Słońsku”* (ryc. Kamfonik, Rzut przyziemia – inwentaryzacja). Wg SBB-PK A 70, Bl. 21 wymiary zewnętrzne 143 × 63 stopy, co odpowiada 42 × 18,5 (!) m. Radacki (2006, 14, przypis 30) podał 143 × 48 stóp (pełna długość kurtyny i głębokość traktu).

¹³ Ornamentyka najlepiej się zachowała w elewacji północnej, natomiast najgorzej w elewacji wschodniej (Kamiński, Kwilecki, Balcerzak 1982, 31, 35, 37).

W końcu XV i 1. połowie XVI wieku wzrosło polityczne znaczenie zamku w Słońsku, coraz częściej użytkowanego jako rezydencja mistrzów i miejsce obrad kapituły. Do przebudowy przyczyniły się też jednak zmiany, jakie przyniosła reformacja oraz postępujące już od dłuższego czasu zeświecczenie baliwatu brandenburskiego. Pogłębiła się narastająca od 2. połowy XV wieku zależność od władców brandenburskich, co objawiło się wprowadzeniem inspektora zakonnego (*Ordensinspektor*) już w 1535 roku (Gahlbeck 2007c, 1151), a wkrótce joannici zostali zmuszeni do kolejnych ustępstw. Od 1544 roku Jan Kostrzyński kontrolował wybór mistrzów, a dla sprawowania pełniejszego nadzoru mieli oni pozostawać w Słońsku. Wybrany w 1545 roku mistrz Thomas Runge, by ocalić baliwat, zgodził się czasowo przenieść do Kostrzyna nad Odrą, ustanowionego przez Jana stolicą Nowej Marchii. Miał tam pozostawać do dyspozycji margrabiego, stając się *de facto* jego zakładnikiem. W Słońsku, formalnej stolicy baliwatu¹⁴, krystalizował się tymczasem swego rodzaju dwór mistrzów bezpośrednio powiązany z dworem margrabiego Jana (CDB 1863, 246; Gahlbeck 2014, 319; Wasilkiewicz 2018, 419–422).

W literaturze przyjęło się datowanie przebudowy na lata ok. 1545–1555 (Gahlbeck 2007c, 1160)¹⁵, najpóźniej 1564 rok (Nekanda-Trepka 2004, 165; Skaziński 2011, 20), choć kapituły w Słońsku odbywały się w 1547 i 1550 roku (Dithmar 1737, 75; Gahlbeck 2007c, 1152). Datacja prac opiera się na *Hausbuchu*, zgodnie z którym budowa przypada na czas panowania baliwa Rungego; jemu też przypisuje się decyzję o wzniesieniu Nowego Domu¹⁶. Justus Christoph Dithmar po informacji o kapitule z 1547 roku wspomina o podjętej decyzji o kompletnej renowacji zamku (*aus dem grunde erneuert*) (Dithmar 1737, 75). Biorąc pod uwagę konieczność przygotowania środków finansowych¹⁷ i projektu architektonicznego, można przyjąć, że faktyczne prace mogły się rozpocząć po 1547 roku. Z kolei datę zakończenia prac możemy domniemywać na podstawie niedawnego znaleziska terakotowej płyty erekcyjnej – na jej zachowanym fragmencie

¹⁴ Źródła sugerują, że Słońsk zaczął pełnić funkcje centralne przed połową lat 40. XVI wieku. Z inwentarza zamku w Łagowie wynika, że na polecenie mistrza Veita von Thümena wyposażenie jego komnat między 1534 a 1539 rokiem zostało zabrane do Słońska (BLHA, Rep. 9B, Nr 1660, Inventar der Komturei Lagow, 1539). W pomorskiej i joannickiej korespondencji z 1544 i 1545 r. padają określenia wskazujące na Słońsk jako siedzibę mistrzów baliwatu (*Meister zu Sonnenborck*, *Meyster zu Sonnenborg*) (Archiwum Państwowe w Szczecinie, Archiwum Książąt Szczecińskich, 65/2/0/1.87/1/4031, *Komturei Zachan* (Suchań); k. 23, 254).

¹⁵ W 1632/1633 r. w izbie sreber znajdował się *ordens wilkomweis mit Thomas Rungen wapen anno 1554* (BLHA, Rep. 9B, Nr. 5384).

¹⁶ Z. Radacki miał wątpliwości, czy była to inicjatywa baliwa, czy też może elektora (Radacki 1963, 20).

¹⁷ Już w 1545 r. po nominacji na stanowisko mistrza Thomasa Rungego komandoria w Golicach (Grüneberg) została przekształcona w dobra stołowe baliwów (Gahlbeck 2007a, 553).

widnieje część inskrypcji, w trzech wersach, z datą 1562 (ryc. 9). Zakończenie prac przypadałoby zatem na ostatnie lata panowania baliwa Rungego, zmarłego w 1564 r.¹⁸, co zgadzałoby się też z pierwszymi wzmiankami źródłowymi o rozbudowanym zamku, jakie pochodzą z 1564 i 1567 roku¹⁹.

Niestety zachowany fragment uniemożliwia odtworzenie treści inskrypcji i formy plastycznej reliefu, na której czytelny jest tylko szczątkowy ornament, przypuszczalnie roślinny²⁰. Twórca płyty erekcyjnej nie musi być tożsamy z autorem przebudowy. Również zachowane rysunki projektowe znajdujące się w SBB nie są w żaden sposób sygnowane, więc ustalenie autorstwa przebudowy pozostaje niemożliwe. Warto wspomnieć, że podobną zagadkę stanowi autorstwo najbliższej realizacji renesansowej – zamku w Kostrzynie na Odrze²¹.

Można podejrzewać, że sam impuls do podjęcia prac budowlanych nadszedł z dworu Jana Kostrzyńskiego, na którym przebywał mistrz Runge. A to właśnie w Kostrzynie nad Odrą w drugiej połowie lat trzydziestych powstawała nowa rezydencja margrabiego Jana, zbliżona formą do berlińskiego zamku (1537–1540) jego brata, elektora Joachima II (Böcker 2003, 55–56; Piotrowska 2008, 32–33). Na terenie Brandenburgii wczesnorenesansowy trend w architekturze rezydencjonalnej, inspirowany rezydencją Joachima II, stawał się już zauważalny w siedzibach rycerstwa, takich jak: Horst (1534 r.), Badingen (ok. 1532–1564), Boitzenburg (1537–1538), Stolpe (1545–1553 r.), Sallgast (1546 r.) (Badstübner 2005, 37; Beyer 2014, 128–131, 132; Breitling 2005, 72–73, 110; Schumann 2005, 29, 31). Również na terenie Księstwa Pomorskiego inspiracją

¹⁸ Płyta została odkryta na złożu wtórnym w pomieszczeniu przyziemia (dawnej piwnicy) pierwotnego skrzydła północnego. Za informacje o znalezisku dziękuję kierownikowi Delegatury WUOZ w Gorzowie Wlkp. Błażejowi Skazińskiemu i kierownikowi Działu Archeologii i Numizmatyki Muzeum Lubuskiego w Gorzowie Wlkp. Stanisławowi Sinkowskiemu.

¹⁹ Skrzydło zachodnie musiało być ukończone najpóźniej w 1564 r., przed wyborem na mistrza Franza Neumanna, skoro przy opisie tej uroczystości mowa jest wówczas o Nowym Domu (*neue Haus zur Sonnenburg*), zaś w 1567 r. spotkanie kapituły z Janem Kostrzyńskim miało miejsce w dolnej komnacie Nowego Domu (*unterer Stube des neuen Hauses*) (CDB 1863, 247, 248).

²⁰ Płyta fundacyjna związana z działalnością baliwa Rungego znajdowała się również na fasadzie niezachowanego dworu miejskiego w Kostrzynie nad Odrą. Przypuszczalnie innego autorstwa (odmienny krój liternictwa i cyfr) relief miał formę medalionu z czteropolową tarczą z joannickim krzyżem i herbem rodu von Runge. Zawierał inskrypcję: *Bruder Thomas Runge Sankt Johannis Ordens Meister in der Marke Meister anno 1553*. Zdaniem Marii Glińskiej pewnymi elementami nawiązuje on do nieco wcześniejszych (1537–1538) płyt erekcyjnych Filipa I w Wolgąście, Barnima XI w Szczecinie oraz Josta Dewitza w Dobrej k. Nowogardu, mogących być dziełem tzw. Mistrza Płyt Erekcyjnych (Voß 1927, 352, ryc. 322; Glińska 1973, 311–312).

²¹ Zdaniem Dominiki Piotrowskiej analogie między zamkiem kostrzyńskim a berlińskim wskazują na osobę Niemca Caspara Theissa, zatrudnionego przez Joachima II przy budowie jego siedziby w Berlinie (Piotrowska 2008, 50–52; Hermann 1894, 677–678); również niemieckiego pochodzenia był autor przebudowy zamku Hartenfels w Torgau – Konrad Krebs, jednocześnie nauczyciel Theissa i autor projektu zamku berlińskiego (Vorpahl 1980, 729).

dla nowych realizacji były w znacznym stopniu rezydencje książęce (same powstające pod wpływem architektury saskiej, jak zamek Hartenfels w Torgau) (Arlet 2017, 172; Bock 2018, 169; Kalita-Skwirzyńska, Prync-Pommerencke 2006, 74; Łopuch M., Łopuch W. 2020, 68), choć specyfiką regionu było trwanie pewnych cech architektury gotyckiej jeszcze w 2. połowie XVI wieku²². Pierwszymi realizacjami było odbudowane po 1551 roku wnętrze skrzydła południowego i nowe wschodnie zamku szczecińskiego (z drugą fazą renesansową w latach 1575–1577) (Łopuch M., Łopuch W. 2020, 64–69) oraz przebudowany na rezydencję książęcą dawny klasztor kartuzów w podszczecińskim Grabowie (między 1551 rokiem a końcem lat 60. XVI wieku) (Dziurla 1973, 232; Gwiazdowska 2003, 211). Zamek w Słońsku czasem rozbudowy wyprzedzał jednak większość pomorskich realizacji – rezydencje książęce w Barth (1573 rok), Pudagli (1574), Wolgast (po 1577) i Słupsku (1583–1588) (Brandt, Lissok 2018, 69; Frankowska-Makała, Makała 2017, 168–169; Kalita-Skwirzyńska, Prync-Pommerencke 2006, 73; Schleinert 2007, 21; Werlich 2003b, 643), zamek biskupi w Karlinie (pomiędzy 1556 a 1577 rokiem, Bock 2018, 169–170) oraz siedziby rycerskie w Spantekow (1558–1567), Quilow (1577), Płotach (ok. 1577), Landskron (ok. 1576–1579), Penkun (4. ćw. XVI wieku), Putzar (lata 80. XVI wieku), Morzycy (1587–1588), Pęzinie (po 1588²³) (Balcerzak, Słowiński 2010, 74; Bock 2018, 160, 164–165, 166–168; Dziurla 1973, 237–238; Łopuch M., Łopuch W. 2020, 68; Kalita-Skwirzyńska, Prync-Pommerencke 2006, 74, 75)²⁴.

Po zakończeniu przebudowy zamek miał formę regularnego czworobocznego założenia (ryc. 8 i 10²⁵), z pierwotnymi gotyckimi skrzydłami – wschodnim (*alte haus*)²⁶ i przypuszczalnie północnym o nieznannej długości (ryc. 4, 5 i 8) – oraz nowym od zachodu (*neue Sonnenburgk*)²⁷ (ryc. 6 i 8), powstałym w miejscu domniemanego zwingera. Według projektu było ono krótsze od wschodniego (39 m wobec 42 m) oraz przypuszczalnie węższe²⁸. Od północy miał się znajdować

²² Inspiracja późnogotycką przebudową południowego skrzydła zamku w Szczecinie widoczna jest na zamkach w Dobrej k. Nowogardu (po 1538 r.) i we Wkryujściu (1546), w pałacu biskupów kamieńskich i szczycie zachodnim ratusza w Kamieniu Pomorskim (ok. 1568) czy w ratuszu w Stargardzie (1569) (Dziurla 1973, 225–226, 230).

²³ Według Dziurli (1973, 239) ok. 1600 r.

²⁴ Stosunkowo wcześniej renesansowe realizacje pojawiły się na Dolnym Śląsku. W tym duchu przebudowano m.in. zamki książęce w Brzegu (ok. 1530–1560) i Żarach (1540–1549) (Bielinis-Kopeć 2022; Piotrowska-Kuipers 2018, 141) czy siedziby rycerskie w Mycielinie (1. poł. XVI wieku), Chichach (1. poł. XVI wieku), Wilkowie (ok. 1550) i Chotkowie (ok. 1550) (Bielinis-Kopeć 2022; Nowakowski 2008, 178–179, 253–255).

²⁵ Wobec braku dostatecznych źródeł próba rekonstrukcji obejmuje uproszczoną bryłę obiektu.

²⁶ SBB-PK, A 70, Bl. 99.

²⁷ SBB-PK, A 70, Bl. 68.

²⁸ Według projektu wymiary zewnętrzne nowego skrzydła miały wynosić 134 × 54 stopy (SBB-PK, A 70, Bl. 68), a wymiary skrzydła wschodniego – 143 × 63 stopy (SBB-PK, A 70, Bl. 21).

ryzalit lub wykusz (ryc. 6). W kurtynie północnej między skrzydłami położony był wjazd (*thorweg*) prowadzący na dziedziniec zamku²⁹. Zabudowa była dwukondygnacyjna, z piwnicami znajdującymi się prawdopodobnie pod wszystkimi skrzydłami. Zgodnie z widokiem Meriana (ryc. 1) oba skrzydła przed 1639/1640 rokiem charakteryzował renesansowy wystrój: posiadały szczyty zdobione spływami wolutowymi³⁰ i obiegał je poziomy gzyms lub fryz oddzielający kondygnacje parteru i piętra, narożniki zaś były boniowane. Układ okien jest trudny do zrekonstruowania, gdyż ikonografia jest w tym względzie niejednoznaczna (ryc. 1 i 3–6). Przynajmniej jedno okno parteru skrzydła wschodniego mogło posiadać wykrój kotarowy; pozostałe były zamknięte prostym nadprożem lub łukiem (ryc. 1 i 3). W trakcie badań architektonicznych zamku jedyny stwierdzony relikw renesansowego ościeża (w dawnej ścianie dziedzińcowej skrzydła wschodniego) miał formę zamkniętą łukiem odcinkowym (Kamiński, Kwilecki, Balcerzak 1982, 17). Dominantę zamku stanowiła wysoka wieża schodowa dostawiona do osi fasady skrzydła wschodniego. Jej jedynym śladem jest dylatacja w pierwotnym średniowiecznym murze (Nekanda-Trepka 2004, 168) i trudno określić, czy wieża ta miała na pełnej wysokości rzut oktagonalny (tak jak została zaprezentowana w *Topographii*), okrągły (jak w XVI-wiecznych rzutach projektowych, ryc. 1, 4 i 5), czy też była dwuczłonowa.

W dotychczasowych rozważaniach przyjmowano, że projekt w znacznej mierze pozostał niezrealizowany; podstawowym argumentem był brak możliwości pomieszczenia w zachowanej architekturze otworów okiennych w sposób przedstawiony na szkicach projektowych (Kamiński, Kwilecki, Balcerzak 1982, 40, rzut poziomy relikw fazy II (renesansowej) [bez paginacji]; Radacki 2006, 14, przypis 30). Z położenia jedynego zachowanego renesansowego ościeża wynika, że analogiczne nie mogły występować na tym samym poziomie na pozostałych odcinkach ścian zewnętrznych – tam zachowały się nienaruszone średniowieczne mury. Tymczasem inwentarze wyraźnie wskazują na znaczną liczbę otworów okiennych³¹, których pomieszczenie jest możliwe przy założeniu lokalizacji wyżej, w przybliżeniu na poziomie późniejszych ościeży barokowych.

²⁹ SBB-PK, A 70, Bl. 68.

³⁰ Szczyty powstałe w trakcie przebudowy zakończonej w 1562 r. mogły posiadać formę jeszcze późnogotycką (z blendami kotarowymi czy dekoracją maswerkową) lub wczesnorenesansową, jak w Torgau czy Loitz (Dziurla 1973, 226, 230; Hoppe 1996/2019, 169, ryc. 45; Radacki 1973, 162, 165), zaś te widoczne u Meriana mogą być dziełem późniejszym, analogicznie do przykładów z zamków w Torgau (skrzydło bramne), Berlinie, Kostrzynie nad Odrą, Quilow czy Pęzinie, datowanych na ostatnie ćwierćwiecze XVI wieku (Bock 2018, 168, ryc. 17–21).

³¹ Według projektu 14 osi na parterze, na piętrze 12 osi oraz podwójny wykusz latrynowy. Według inwentarza z 1612 r. łącznie na parterze miało być ulokowanych 37 otworów okiennych, w tym 24 szklone (BLHA, Rep. 9B, Nr. 5383).

Poziom majdanu lub użytkowego parteru skrzydła wschodniego w fazie renesansowej mógł być zatem wyższy niż w fazie gotyckiej (4,5 m), zbliżony do wysokości parapetów okiennych z fazy barokowej (ok. 7 m). W filarach międzyokiennych obecnego piętra, poniżej pierwszej od zachodu osi okiennej elewacji północnej znajdują się ponadto dwa trudne do interpretacji zamurowane czworoboczne otwory – mogą być one relikdami gniazd pod kroksztyny znanego ze źródeł mostu, do którego prowadziła droga po widocznej na rycinie Meriana ziemnej rampie (ryc. 1 i 10). Precyzyjnej informacji dostarcza inwentarz z 1612 roku, według którego przed zamkiem znajdował się most o dwóch zwodzonych przeszłach (*2 zogk bruecken*)³², najpewniej drogowym i dla pieszych.

Kondygnacje nadziemne przypuszczalnie przykryte były stropami. Podpiwniczone były wszystkie skrzydła, a jedyne zachowane ościeże renesansowe może być pozostałością zejścia piwnicznego lub otworu okiennego kondygnacji podziemnej. Być może cztery nisze okienne w elewacji północnej obecnego parteru (dawnej piwnicy skrzydła północnego) mogą pochodzić również z renesansowej fazy zamku (Kamiński, Kwilecki, Balcerzak 1982, Zamek Słońsk, fot. nr 87, rzut poziomy reliktyw fazy II (renesansowej) [bez paginacji]).

W wyniku przebudowy zamek został pozbawiony cech obronnych – zachowano dotychczasowe (lub ewentualnie wytyczono nowe) fosy z mostami zwodzonymi (Das Johanniter-Ordens-Schloss 1862, 187; Nekanda-Trepka 2004, 166–167; ryc. 8)³³. Od zachodu wciąż znajdowało się przedzamcze (dziedziniec pomocniczy) z budynkiem bramnym i nowym domem kanclerza (16 × 11 m) (ryc. 7), a od południa strefa ogrodowa (*Lust-Garten*) (Das Johanniter-Ordens-Schloss 1862, 187). Fosa przypuszczalnie przebiegała bezpośrednio tylko od północy i wschodu (Nekanda-Trepka 2004, 166–167). Wówczas przedzamcze sięgałoby brzegów rzeki Lenki (ryc. 8). Nic nie wskazuje, by w zamku znajdowały się jakiegokolwiek urządzenia obronne służące użyciu broni prochowej – w 1. połowie XVII wieku poza pojedynczym działem (*karren buchse*) w zbrojowni składowano wyłącznie ręczną broń palną³⁴.

Zabudowa zamku właściwego

Funkcja i charakter pomieszczeń w rezydencjach doby renesansu nie ulegały zasadniczym zmianom aż do czasu wojny trzydziestoletniej (Hoppe 2005, 416), zatem obraz zamku, jaki rysuje się w inwentarzach z 1. połowy XVII wieku,

³² BLHA, Rep. 9B, Nr. 5383.

³³ W wyniku badań archeologicznych (Cnotliwy *et al.* 1982, 43) stwierdzono, że zarejestrowane fosy mają genezę XVII-wieczną, z czym polemizował J. Nekanda-Trepka (2004, 166–167).

³⁴ BLHA, Rep. 9B, Nr. 5382–5384.

może w znacznym stopniu oddawać formę ukształtowaną za czasów baliwa Rungego³⁵. Analiza porównawcza inwentarzy i szkiców projektowych pozwala domniemywać, że przed 1610 rokiem przeprowadzono jeszcze pewne prace ingerujące w układ przestrzenny części zamku, a przed 1612 dokonano prac remontowych obejmujących większość piecy kaflowych znajdujących się w pomieszczeniach mieszkalnych i reprezentacyjnych skrzydła zachodniego oraz w komnacie dworskiej; po 1621 roku nastąpiły też drobne zmiany w funkcji niektórych wnętrz³⁶. Niewykluczone, że widoczne u Meriana szczyty (ryc. 1) powstały dopiero w ostatnim ćwierćwieczu XVI wieku, lecz ich przedstawienie nie jest wystarczająco precyzyjne.

Funkcję wnętrz reprezentacyjnych i stołowych spełniało kilka pomieszczeń znajdujących się w skrzydłach wschodnim i zachodnim, lecz największym była szesnastookienna „wielka sala” (*grose sahl auf alten hause*³⁷) położona na parterze skrzydła wschodniego, w jego południowej części (ryc. 4 i 5)³⁸. Jej znaczna szerokość, obejmująca pełen trakt, sugeruje istnienie stropu drewnianego wspartego na sosrębnie i słupach³⁹, jak w skrzydle południowym zamku w Szczecinie (Kroman 1992, 83–84; ryc. 13). Dostęp do niej prowadził z kilku kierunków: ze skrzydła zachodniego poprzez ganek łączący oba skrzydła (*thure (...) aufn gange*)⁴⁰ i przez sień (*sahl vor der lackeyen stuebe*)⁴¹, lecz główne wejście, podkreślające jej ceremonialny charakter (Châtelet-Lange 2005, 412–413), było od wieżowej klatki schodowej (*thure (...) an windelstein*)⁴² (ryc. 4 i 5). Ogrzewanie pomieszczenia zapewniał kominek wyposażony w żelazną osłonę paleniska⁴³. Pomieszczenie to zapewne spełniało na co dzień drugą, użytkową funkcję – komunikacyjną (Hoppe 1996/2019, 431–432).

Innego typu pomieszczeniami reprezentacyjnymi – nieco bardziej kameeralnymi i otwierającymi wnętrza zamkowe na otoczenie – były dwie komnaty stołowe (*Tafelstube*) w obrębie skrzydła zachodniego. Stanowiły one integralny element wczesnonowożytniej architektury rezydencjonalnej – dotychczasowe

³⁵ Zależności między poszczególnymi pomieszczeniami przedstawiają wykonane w oparciu o dokumenty historyczne schematy kondygnacji parteru i piętra obu skrzydeł (ryc. 11 i 12).

³⁶ BLHA, Rep. 9B, Nr. 5383.

³⁷ BLHA, Rep. 9B, Nr. 5384.

³⁸ Kondygnacje skrzydła wschodniego zostały względem rysunku projektowego zamienione miejscami. Szerzej o tej kwestii w dalszej części rozważań.

³⁹ Nekanda-Trepka 2004, 170. Nowożytnie oblicowanie ścian wewnętrznych skrzydła wschodniego uniemożliwia stwierdzenie obecności oporów sklepień, a przybliżone gabaryty opisanej w inwentarzach sali mogą odpowiadać szkicowi projektowemu (ryc. 5).

⁴⁰ BLHA, Rep. 9B, Nr. 5384.

⁴¹ BLHA, Rep. 9B, Nr. 5382.

⁴² BLHA, Rep. 9B, Nr. 5384.

⁴³ BLHA, Rep. 9B, Nr. 5383.

komnaty dworskie przestały spełniać rolę jadalni pana domu, który posiłki zaczął spożywać w węższym gronie w osobnym pomieszczeniu. *Tafelstuben* cechowały się rozległym, wachlarzowym polem obserwacji w kilku kierunkach, pozwalającym na podziwianie roztaczającej się z okien różnorodnej panoramy (Hoppe 2012, 320–328). W południowej części piętra Nowego Domu ulokowano przeznaczoną dla margrabiego i jego bliskiego otoczenia dziewięciookienną *tafelstube*⁴⁴, z widokiem rozpozycierającym się od zachodu na dziedziniec pomocniczy i kościół zamkowy, od południa na ogrody i miasteczko, a od wschodu na dziedziniec wewnętrzny. Dostęp do niej prowadził przez portal (*eingefaste thure*)⁴⁵. Ogrzewanie zapewniał żelazny piec przystawny z mosiężnymi płytami (*eisern ofen mit 4 messingen seiden*)⁴⁶, być może podłączony do pieca znajdującego się w sąsiednim pomieszczeniu. W 1610/1621 roku oraz w 1632/1633 poniżej *tafelstube* wymienia się czterookienną *alte essstuebe*⁴⁷, zatem kolejną komnatę stołową (ryc. 6). Nazwa ta najwyraźniej oddawała dawną funkcję pomieszczenia, wtórnie podzielonego na komnatę i izbę⁴⁸. O tym, że pomieszczenie nie pełniło już funkcji jadalni, świadczy także charakter znajdujących się tam mobiliów⁴⁹. Według projektu powstać miała jeszcze jedna komnata stołowa ulokowana w skrzydle wschodnim (ryc. 5), obejmująca swoim zasięgiem szeroką panoramę rozlewisk i łąk nadwarciańskich. Nie można wykluczyć, że została ona zrealizowana, a co za tym idzie – pierwotne rozplanowanie skrzydła wschodniego w jeszcze większym stopniu odpowiadało układowi charakterystycznemu dla dużych zespołów rezydencjonalnych (Hoppe 2014, 160). Na marginesie warto podkreślić, że choć *Tafelstube* wykształciła się z izb jadalnych przeznaczonych dla fraucymeru (Grzęda 2021, 77–78), to na zamku w Słońsku takowego pomieszczenia nie zarejestrowano w strefie apartamentów kobiecych.

Komnata dworska pierwotnie stanowiła miejsce spożywania wspólnych posiłków przez możnego i dwór, lecz z czasem, gdy zaczął krystalizować się podział na strefy publiczne i prywatne (Hoppe 1996/2019, 413; Ronnes 2012, 146), zmieniła się jej funkcja – zaczęła stanowić miejsce stołowania załogi zamkowej i służby dworskiej. Zwyczajowo była lokalizowana w dolnych kondygnacjach, często poniżej wielkich sal albo komnat stołowych (Hartenfels (ryc. 14),

⁴⁴ BLHA, Rep. 9B, Nr. 5382–5384.

⁴⁵ BLHA, Rep. 9B, Nr. 5384.

⁴⁶ BLHA, Rep. 9B, Nr. 5384.

⁴⁷ BLHA, Rep. 9B, Nr. 5382, 5384. W kolejnych inwentarzach (1612, 1632/1633) był to już *gemach* jednego z dygnitarzy zakonnych (BLHA, Rep. 9B, Nr. 5383, 5384). *Essstuebe* było tożsame z *tafelstube*: w 1610/1621 r. *tafelstube* na piętrze zostało określane tym terminem (BLHA, Rep. 9B, Nr. 5382).

⁴⁸ BLHA, Rep. 9B, Nr. 5383.

⁴⁹ BLHA, Rep. 9B, Nr. 5382–5384.

Szczecin (ryc. 13); Hoppe 1996/2019, 168, 170; Cnotliwy 2014, 521, ryc. 182⁵⁰). W powstałym w tym czasie domu joannitów w Kostrzynie nad Odrą umieszczona na parterze komnata dworska sąsiadowała z kuchnią i znajdowała się poniżej sali (Gahlbeck 2007c, 1161). Choć z inwentaryzacji nie wynika to wprost, słońska komnata dworska (*hoffstube*) była przypuszczalnie ulokowana w sposób analogiczny, a na podobną funkcję wskazują z kolei znajdujące się tam mobilia⁵¹. Lokalizacji można się zatem doszukiwać w dolnej, piwnicznej kondygnacji, wraz z pomieszczeniami gospodarczymi, poniżej wielkiej sali Starego Domu lub poniżej starej jadalni w Nowym Domu. Ogrzewanie zapewniał piec kaflowy⁵².

Pomieszczenia mieszkalne obejmowały różnej wielkości zespoły, na które składały się pełniące rolę wewnątrz dziennych ogrzewane komnaty (*Stube*) i zlokalizowane przy nich izby sypialne (*Kammer*), w większości dostępne tylko z frontowych komnat (Hoppe 2014, 159, 160–161). Jest prawdopodobne, że po zakończeniu przebudowy kompleks apartamentów mieszkalnych w skrzydle wschodnim obejmował wyłącznie piętro, z centralną sienią i położonymi po obu stronach komnatami i izbami sypialnymi w układzie amfiladowym, o jednym trakcie (analogicznie jak w szkicu projektowym, ryc. 4). Dopiero w kolejnych latach⁵³ w miejscu dotychczasowej komnaty stołowej (ryc. 5) ulokowano apartamenty mistrza i jego małżonki. Obecny w „sypialni hrabiny” kominek mógł stanowić jedyną pozostałość *tafelstube*, która według szkicu projektowego miała być w niego wyposażona (poza wielką salą jako jedyna na tej kondygnacji). Analogiczne zmiany nastąpiły w przypadku wspomnianej dolnej komnaty stołowej w skrzydle zachodnim, która z czasem uległa przekształceniu w apartament mieszkalny.

Położony na piętrze Nowego Domu zespół pomieszczeń książęcych (między 1625 a 1632 rokiem zamieniony na apartamenty mistrza, *ihre hohen gnaden des herrn meisters gemach*⁵⁴) składał się z komnaty (*f. g. gemach*)⁵⁵ z wykuszem (*erckner*), sypialni, mniejszej komnaty (*kleine stube*) i przyległej do niej sypialni⁵⁶

⁵⁰ Widok zamku w Szczecinie sprzed 1575 r.

⁵¹ Na niereprezentacyjną funkcję wskazują odnotowane sprzęty gospodarcze trzymane przed komnatą dworską (*vor der hoffstuebe, aufn flure vor der grossen hoffstuben*), jak i w jej wnętrzu, m.in. maglownica, wagi czy smycze dla psów (BLHA, Rep. 9B, Nr. 5382–5384).

⁵² BLHA, Rep. 9B, Nr. 5382–5384.

⁵³ Najprawdopodobniej za kadencji hrabiego Martina von Hohensteina, który mistrzem baliwatu został w 1569 r. (Hoche 1790, 145).

⁵⁴ BLHA, Rep. 9B, Nr. 5384. Od 1625 r. nowym mistrzem był hrabia Adam von Schwarzenberg, nieobecny jednak w Brandenburgii w latach 1630–1633, a wcześniej jeśli wizytujący Słońsk, to wyłącznie sporadycznie (Kunisch 2010, 21; Meinardus 1891, 787–788).

⁵⁵ *Gemach*, w odróżnieniu od *Stube*, mógł być zespołem kilku pomieszczeń (Rannes 2012, 146).

⁵⁶ BLHA, Rep. 9B, Nr. 5382–5384.

ulożonych najpewniej w północnej części skrzydła. Znajdująca się na parterze dawna jadalnia (*alte essstube*) już przed 1610 rokiem wraz z sąsiednią izbą sypialną tworzyła apartament, w 1612 roku nazywany *von Vombssdorffs gemach*⁵⁷. Pod apartamentami książęcymi znajdowała się duża pięciookienna komnata (*grosse stube, unter stube, von Schliebens*⁵⁸ *gemach*)⁵⁹ i izba przy wykuszu (*arcner*). Ponadto inwentarze wymieniają komnatę sekretarza zakonnego (*amptschreibers stube*) wraz z izbą (*cammer dabey*)⁶⁰.

W starszym skrzydle wschodnim znajdowały się wnętrza przeznaczone dla mistrza. Był to zlokalizowany w północnej części parteru *alte graff Mertens her meisters gemach*⁶¹, obejmujący salę-komnatę (*saall*) wraz z sypialnią (*h meisters schlaffcammer*)⁶². Według inwentarza z 1632/1633 roku prowadziła z niej droga do sieni (w inwentarzu z 1610 r.: *sahl vor der lackeyen stube*)⁶³. Pomieszczenia te pełniły funkcję apartamentów mistrza prawdopodobnie do 1625 roku, a najpóźniej do 1632 roku, kiedy to określa się je już jako *schwartzte stube* i *cammer hieneben*⁶⁴. Zarówno apartamenty księcia, jak i mistrza znajdowały się w bliskiej odległości pomieszczeń ceremonialno-reprezentacyjnych⁶⁵.

Na przestrzeń żeńską – „hrabiny”⁶⁶, „panienki Marii”⁶⁷ i fraucymeru – składały się komnaty dzienne z sypialniami obejmującymi dwie kondygnacje (parter: *graffinn gemach, cammer dabey*, piętro: *alte graffin gemach, cammer darbey*,

⁵⁷ BLHA, Rep. 9B, Nr. 5383, 5384. Położona powyżej izby ochmistrzyni: *von Vombssdorffs gemach oben der frau hofmeisterin stuben* (BLHA, Rep. 9B, Nr. 5383).

⁵⁸ Zapewne komnata Adama von Schliebena (1552–1628), syna komendanta Łagowa Andreasa von Schliebena, kamerjunkra Jana Jerzego Hohenzollerna, dyplomaty, od 1588 r. tajnego radca brandenburskiego i rycerza zakonu joannitów, namiestnika słońskiego, od 1597 r. komendanta Lietzen (Bülau 1857, 20–24; Gahlbeck 2007b, 807).

⁵⁹ BLHA, Rep. 9B, Nr. 5382–5384. W 1567 r. w *unterer stube des neuen hauses* miało miejsca spotkanie kapituły baliwatu z margrabią Janem (CDB 1863, 248).

⁶⁰ Między 1621 a 1632 rokiem jego siedziba została przeniesiona do budynku bramnego (BLHA, Rep. 9B, Nr. 5384). W 1612 r. sekretarzem był Dawid Mettel, współuczestniczący przy sporządzaniu inwentarza (BLHA, Rep. 9B, Nr. 5383).

⁶¹ BLHA, Rep. 9B, Nr. 5382, 5383.

⁶² BLHA, Rep. 9B, Nr. 5382, 5383.

⁶³ BLHA, Rep. 9B, Nr. 5384.

⁶⁴ BLHA, Rep. 9B, Nr. 5384.

⁶⁵ BLHA, Rep. 9B, Nr. 5382–5384.

⁶⁶ Maria von Regenstein und Blankenburg (1535–1618), małżonka Martina hrabiego von Hohenstein (Hoche 1790, 145). W kolejnych latach przestrzenie te prawdopodobnie pozostawały w znacznej mierze puste – Adam von Schwarzenberg, obejmując w 1625 r. urząd baliwa, był wdowcem z dziesięcioletnim synem (Kunisch 2010, 21).

⁶⁷ Marcin von Hohenstein posiadał tylko jedną córkę, Annę Marię (1558–1595), małżonkę komendanta Swobnicy Ludwika barona von Putbus (Buchholz 1767, 580).

fraulein Marien gemach, cammer darbey, frau zimer)⁶⁸ i przedpokojem (*fraulein vorstube*)⁶⁹, oraz dwie kuchnie na obu kondygnacjach⁷⁰. Jak wynika ze źródeł XVII-wiecznych, pokoje małżonki nie stanowiły odbicia lustrzanego pomieszczenia mistrza położonych kondygnację niżej; takiego rozplanowania, charakterystycznego dla ówczesnej architektury rezydencjonalnej (Garecki 2021, 87–88; Grzęda 2021, 78), nie potwierdzają również rzuty projektowe. Pomieszczenia na piętrze przecinała sień, dzieląc je na dwie strony: *auf der linken hand* i *auff der rechten hand*⁷¹. Strefa kobieca była odseparowana od pozostałej części skrzydła (Hoppe 2014, 162–163). Jedynym czytelnym w inwentarzach łącznikiem była mała kuchnia na parterze, z której można było się dostać zarówno do komnaty hrabiny, jak i do dolnej sieni, natomiast na piętrze poprzez górną sień droga prowadziła do wieży schodowej. Według projektu to parter miał być kondygnacją mieszkalną – jednotraktową z amfiladowym układem pomieszczeń. Nie sposób jednak określić, czy plan ten (zaadaptowany na piętrze) pierwotnie zrealizowano. Między 1621 a 1632 rokiem w pomieszczeniach na piętrze nastąpiły pewne zmiany funkcjonalne, a być może i przestrzenne⁷².

Pomieszczenia zajmowane przez urzędników dworskich i służbę powtarzały schemat *Stubenappartement*. *Gemach* hauptmana znajdujący się w 1612 roku⁷³ w przyziemiu obejmował komnatę (*herren hauptmans stube*) i sąsiednią izbę sypialną⁷⁴. Położone w dolnych kondygnacjach skrzydła zachodniego mieszkanie ochmistrzyni (*hoffmeisterin stube*) składało się z komnaty i sypialni (z łącznikiem do piwnicy na dziczynę i wyjściem prowadzącym na dziedziniec pomocniczy), podobnie wyglądało mieszkanie pisarza kuchennego (*kuchschreibers losament*) czy kancelaria (*canzeley*)⁷⁵. Lokaje i junkrowie zajmowali kilka miejsc na zamku – w bliskim sąsiedztwie apartamentów mistrza i księcia oraz gdzieś w pobliżu kuchni⁷⁶.

⁶⁸ Tylko inwentarz z 1632/1633 r. wymienia tam izbę księżnej (*furstin cammer*) (BLHA, Rep. 9B, Nr. 5383, 5384).

⁶⁹ BLHA, Rep. 9B, Nr. 5383.

⁷⁰ BLHA, Rep. 9B, Nr. 5382–5384.

⁷¹ BLHA, Rep. 9B, Nr. 5383. Brak pewności co do rozumienia lewej/prawej strony – logiczne wydaje się przyjęcie orientacji z perspektywy wieży schodowej położonej w fasadzie, jednak z opisu zależności między pomieszczeniami obu kondygnacji wynikałoby, że pomieszczenia „na lewo” znajdowały się w południowej, a „na prawo” w północnej części skrzydła.

⁷² BLHA, Rep. 9B, Nr. 5384.

⁷³ Inwentarz z 1610/1621 r. wymienia *hauptmans stube* wśród pomieszczeń skrzydła zachodniego, natomiast z treści inwentarza z 1632/1633 r. nie jest możliwe wywnioskowanie położenia pomieszczeń hauptmana (BLHA, Rep. 9B, Nr. 5382, 5384).

⁷⁴ BLHA, Rep. 9B, Nr. 5383.

⁷⁵ BLHA, Rep. 9B, Nr. , 5383, 5384.

⁷⁶ BLHA, Rep. 9B, Nr. 5383.

W nowym, zachodnim skrzydle większość sypialni posiadała dostęp do potrzebnic; odmiennie było w Starym Domu, gdzie według inwentarzy znajdowała się zaledwie jedna, położona w sypialni mistrza. Brak ich było w żeńskich apartamentach mieszkalnych (!)⁷⁷. Ilość wymienianych pomieszczeń wskazuje, że w obręb Starego Domu wliczano również skrzydło północne i tam też mogła być położona według inwentarza z 1632/1633 roku jeszcze jedna potrzebница⁷⁸. Komnaty dzienne ogrzewały piece kafłowe⁷⁹, natomiast w przypadku izb sypialnych urządzenie grzewcze (kominek) miała tylko jedna izba – znajdująca się na parterze sypialnia hrabiny⁸⁰.

Komunikacja pionowa w obrębie zamku opierała się na dwóch głównych ciągach schodowych. W Starym Domu była to wieżowa, spiralna klatka schodowa (*windelstein*⁸¹; ryc. 4 i 5). Funkcjonowały tam jeszcze jedne, bliżej niesprecyzowane schody znajdujące się w obrębie prywatnych apartamentów – według inwentarza z 1632/1633 roku prowadziły do nich drzwi z sypialni hrabiny (*thure auf die stiege in der grafın schlaf cammer*)⁸². W Nowym Domu zamknięta klatka schodowa (*steige*)⁸³ znajdowała się w sieni wejściowej⁸⁴ (ryc. 6), prowadziła do kolejnej sieni przed apartamentami książęcymi na piętrze. Kolejność opisywanych wewnątrz wskazuje, że mogła istnieć jeszcze jedna, pomocnicza klatka schodowa, obsługująca pozostałą część skrzydła.

Zgodnie z ówczesnymi zwyczajami apartamenty (w większości wypadków tylko ich pokoje dzienne) i pomieszczenia o cechach reprezentacyjnych otwierały się na centralne sienie pełniące funkcję recepcyjną i komunikacyjną między wnętrzami w obrębie poszczególnych kondygnacji (Hoppe 1996/2019, 442–443). Były one zespolone z pionowymi ciągami komunikacyjnymi. Sienie miały różny charakter – w skrzydle wschodnim na parterze znajdowała się pięciookienna sala określana jako *sahl vor der lackeyen stuebe*⁸⁵, a jej odpowiednikiem na piętrze była górna, większa sień (*oben auffm vorm saall*) oświetlana przez siedem okien⁸⁶. O ile dolna sień, jak wynika ze szkicu projektowego,

⁷⁷ BLHA, Rep. 9B, Nr. 5383, 5384.

⁷⁸ BLHA, Rep. 9B, Nr. 5384.

⁷⁹ BLHA, Rep. 9B, Nr. 5383, 5384.

⁸⁰ BLHA, Rep. 9B, Nr. 5383, 5384.

⁸¹ BLHA, Rep. 9B, Nr. 5384.

⁸² BLHA, Rep. 9B, Nr. 5384.

⁸³ BLHA, Rep. 9B, Nr. 5383, 5384.

⁸⁴ Z. Radacki błędnie odczytał inskrypcję z rysunku projektowego jako o domu „po prawej ręce z dwoma wejściami” (Radacki 2006, 14, przypis 30), podczas gdy mowa jest o *das neue Sonnenburgk vff der rechttter handt, als man zum thorwege hinein gehett* (SBB-PK, A 70, Bl. 68).

⁸⁵ BLHA, Rep. 9B, Nr. 5382.

⁸⁶ BLHA, Rep. 9B, Nr. 5382–5384.

nie miała bezpośredniego przejścia do wieżowej klatki schodowej (ta była dostępna z wielkiej sali), to górna sień była z nią połączona (ryc. 4 i 5). W skrzydle zachodnim na parterze znajdowała się dwuokienna sień wejściowa (*vor der stuben, vor hause, fluhre*)⁸⁷ z klatką schodową prowadzącą do górnej, jednookiennej sieni stanowiącej przedsionek dla sąsiednich komnat (*vorsahl vor i. f. g. gemach*⁸⁸; ryc. 6). Dwuokienny przedsionek znajdował się także przed komnatą stołową (*saahl vor der taffelstuben*) wraz z izbą mieszkalną (w 1632/1633 roku junkrów – *juncker cammer*)⁸⁹. Żadna z sieni nie była ogrzewana.

Między skrzydłami znajdował się ganek łączący przyległą do *Vombsdorf gemach* izbę z wielką salą (ryc. 4⁹⁰). Był on dwupoziomowy: inwentarz z 1612 roku mówi o dwóch izbach, jakie miały znajdować się powyżej parteru⁹¹, co jest zbieżne z informacją z 1610/1621 roku o występujących na piętrze Starego Domu *thure so aufn gangk gehat*⁹² w izbie przy „przedpokoju panienki Marii”. Ponadto w 1632/1633 roku jest mowa o ganku, do którego prowadziły drzwi z *tafelstube (die ganck thure)*⁹³ Nowego Domu. Inwentarze z 1612 i 1632/1633 roku wskazują, że ganek był wyposażony w potrzebnicę i dwie pary drzwi na obu końcach⁹⁴. Komunikacja między skrzydłami miała swoją analogię w późniejszej realizacji z Pęcina (Balcerzak 1987, 17, 26), gdzie korytarz łączący oba budynki biegł dawnym gankiem średniowiecznych murów obronnych.

Bezpośrednio z górną komnatą stołową skrzydła zachodniego sąsiadowała izba sreber (*silber cammer*), pełniąca funkcję skarbcza na cenniejsze mobilia, przede wszystkim zastawę i naczynia stołowe⁹⁵. Tylko inwentarz z 1632/1633 roku wymienia zespół pomieszczeń gospodarczych położonych prawdopodobnie w obrębie Starego Domu, w sąsiedztwie apartamentów hrabiny i tamtejszej kuchni: izbę krawiecką (*schneider cammer auf den alten hause*), sąsiednią sypialnię (*schlaff cammer daneben*), komnatę przy jakiejś kuźni (!) (*stube gegen uber nach der schmiede*) oraz izbę⁹⁶. Znajdowały się one prawdopodobnie w północnym skrzydle, nie jest jednak jasne, na której kondygnacji. Wyłącznie spis z 1632/1633 roku

⁸⁷ BLHA, Rep. 9B, Nr. 5383, 5384.

⁸⁸ BLHA, Rep. 9B, Nr. 5383, 5384.

⁸⁹ BLHA, Rep. 9B, Nr. 5382–5384.

⁹⁰ W projekcie ganek wrysowany na kondygnacji parteru (SBB-PK, A 70, Bl. 21).

⁹¹ BLHA, Rep. 9B, Nr. 5383.

⁹² BLHA, Rep. 9B, Nr. 5382.

⁹³ BLHA, Rep. 9B, Nr. 5384.

⁹⁴ BLHA, Rep. 9B, Nr. 5383, 5384.

⁹⁵ BLHA, Rep. 9B, Nr. 5383, 5384. Por. Völkel 2005, 81–83.

⁹⁶ BLHA, Rep. 9B, Nr. 5384.

wspomina aptekę hrabiny na szczycie wieży (*grefin apotecke oben in windelstein*)⁹⁷. Wcześniej mowa tylko o niewielkiej komnacie (*thurm stubichen, auffm tormichen in gemach*)⁹⁸.

Z inwentarzy wynika bezpośrednio sąsiedztwo i skomunikowanie położonych w kondygnacji podziemnej piwnic oraz pomieszczeń mieszkalno-urzędowych (m.in. wnętrza kancelarii, mieszkanie ochmistrzyni, browar) wyposażonych w okna. Istniały też przejścia z zamku na dziedziniec pomocniczy⁹⁹ i do fosy¹⁰⁰. Znaczna liczba pomieszczeń może sugerować istnienie nawet dwóch kondygnacji piwnicznych pod skrzydłem zachodnim, jednak z braku bezpośrednich wskazań w materiale źródłowym może być to traktowane wyłącznie jako hipoteza.

Browar (*brawhausse*)¹⁰¹ musiał być położony przy zewnętrznych murach skrzydła od północy, na co wskazuje wzmianka o drzwiach do fosy poniżej i jakiejś przybudówce czy zabudowie (*gehausse*) nad nią, dostępnej z sypialni browarnika. Pewne wątpliwości nasuwają się przy analizie projektu, według którego miejsce przeznaczone pod okap komina browaru znajduje się w południowej części parteru (ryc. 6).

Kondygnację podziemną zajmowały ponadto liczne piwnice (winne (mała i duża), piwna, mięsna, na dziczyznę i inne)¹⁰², do których dostęp prowadził przez dwuskrzydłowe wrota¹⁰³ i szycę piwniczną¹⁰⁴. Były tam zlokalizowane również pomieszczenia piekarni (*backstube*), kuchni (*kuche*)¹⁰⁵, a także już wspomniane: kancelaria, pomieszczenia ochmistrzyni, izby służby i komnata dworska. Wśród tych pomieszczeń¹⁰⁶ wymieniane były również spiżarnia (*speise kammer*)¹⁰⁷ i izba korzenna (*gewurtz cammer*)¹⁰⁸. Taki układ znajduje odbicie w dużych rezydencjach,

⁹⁷ BLHA, Rep. 9B, Nr. 5384.

⁹⁸ BLHA, Rep. 9B, Nr. 5382, 5383.

⁹⁹ BLHA, Rep. 9B, Nr. 5384.

¹⁰⁰ *Im brawhausse: thure (...) nach der graben herunter (BLHA, Rep. 9B, Nr. 5383); In der alten hofmeisterin losament: thure zum eingange; In den wildtbradt keller: thure aufn platze (...) auf der hofmeisterin losament; In des brewers schlaf cammer: gehausse uber den schloss graben; In den kleinen wein keller: thure (...) in den grossen weinkeller (BLHA, Rep. 9B, Nr. 5384).*

¹⁰¹ BLHA, Rep. 9B, Nr. 5383.

¹⁰² BLHA, Rep. 9B, Nr. 5382–5384.

¹⁰³ In grossen wein keller: grosse thure mit 2 flugeln (BLHA, Rep. 9B, Nr. 5384).

¹⁰⁴ *In der grosen stuben des von schliebens gemach genant: spindt uber dem kellers hals (BLHA, Rep. 9B, Nr. 5383).*

¹⁰⁵ BLHA, Rep. 9B, Nr. 5383.

¹⁰⁶ Nie ma możliwości precyzyjnego określenia ich lokalizacji; jako sąsiednie pomieszczenia wymienia się m.in. browar, kancelarię i komnatę dworską.

¹⁰⁷ BLHA, Rep. 9B, Nr. 5383, 5384.

¹⁰⁸ BLHA, Rep. 9B, Nr. 5384.

jak w Torgau czy Szczecinie (Hoppe 1996/2019, 462–463; Turek-Kwiatkowska 1992, 157–161; Cnotliwy 2014, 521, ryc. 182), ale i w mniejszych, jak dom joannitów w Kostrzynie nad Odrą, gdzie pomieszczenia kuchenne znajdowały się w przyziemi, bezpośrednio poniżej lub w pobliżu komnat dworskich czy wielkich sal¹⁰⁹.

W Słońsku funkcję gospodarczą spełniał również przedsiónek komnaty dworskiej, ogrzewany żelaznym piecem przystawnym. Osobne kuchnie znajdowały się w skrzydle wschodnim na parterze i piętrze (*graffin klein kuche, ober kleine kuche*)¹¹⁰. Dolna mogła pełnić funkcję pomocniczej kuchni, w której przygotowywano posiłki w żeńskiej części skrzydła i w wielkiej sali¹¹¹, natomiast w górnej trzymano sprzęty łaźiebne¹¹². Oddzielne mniejsze kuchnie nie były rozwiązaniem wyjątkowym – na zamku książąt pomorskich w Barth poza osobnym budynkiem kuchni znajdowała się jeszcze jedna, ulokowana na piętrze wraz z salą balową, jadalnią i apartamentami mieszkalnymi (Werlich 2003a, 39).

Zbrojownia zamkowa (*harnisch cammer*), w której zgromadzona była broń biała, palna, uzbrojenie ochronne i elementy uprząży końskiej, sąsiadowała z kancelarią lub znajdowała się w jej obrębie. Obsługa zbrojowni (np. wtaczanie broni ogniowej na lawetach) wymagała zapewne odpowiedniego dostępu z zewnątrz, na który wskazuje lakoniczna wzmianka z 1632/1633 roku o znajdujących się w kancelarii drzwiach kratowych (*gegitterte thure*)¹¹³ położonych przed schodami zewnętrznymi czy też – co bardziej prawdopodobne – przed podestem lub rampą przed wejściem do budynku (*vor auftrit*)¹¹⁴. Niestety zapis nie jest wystarczająco precyzyjny.

Zabudowa towarzysząca

Do zamku od zachodu przylegała przestrzeń dziedzińca pomocniczego określana jako *platz*¹¹⁵ (ryc. 8), a komunikacja z zamkiem była możliwa poprzez

¹⁰⁹ Po zakończeniu barokowej przebudowy zamku w Słońsku najniższa, wówczas piwniczna kondygnacja mieściła w sobie poza pomieszczeniami magazynowymi również kuchnię, jadalnię, komnatę dworską i izbę sreber (Kamiński, Kwilecki, Balcerzak 1982, 45).

¹¹⁰ BLHA, Rep. 9B, Nr. 5382, 5383. W 1632 r. górna kuchnia określana (dla odróżnienia?) jako *graffin grosse kuche*. Określenia „mała/duża kuchnia” mogą być jednak mylące, skoro według inwentarza z 1612 r. obie określano jako małe, a jedyną odnotowaną różnicą były dwa okna w dolnej i trzy w górnej (BLHA, Rep. 9B, Nr. 5384).

¹¹¹ Według inwentarza z 1610 r. wójt torzymski zabrał wyposażenie kuchni, szczegółów jednak nie odnotowano (BLHA, Rep. 9B, Nr. 5382–5384).

¹¹² *1 fas zum baden, 1 schaf vonn 5 brett* (BLHA, Rep. 9B, Nr. 5383).

¹¹³ BLHA, Rep. 9B, Nr. 5384.

¹¹⁴ BLHA, Rep. 9B, Nr. 5384.

¹¹⁵ Drugie nieomawiane tu podzamcze, znajdowało się od strony północnej kompleksu zamkowego (BLHA, Rep. 9B, Nr. 5384).

wspomniane przejścia z kondygnacji piwnicznej¹¹⁶. Na istniejącą tu zabudowę składał się budynek o sześciu wiazarach ze studnią¹¹⁷, duży, piętrowy dom bramny (*thorhaus*)¹¹⁸, mieszczący według inwentarza z 1632/1633 roku kompleks pomieszczeń sekretarza na piętrze (*sahll vor der ampt schreibers stuben oben den thor, abgeschlagene cammerchen des thorwachter, amptschreibers stube oben den thore*)¹¹⁹. Brama miała dwuskrzydłowe wrota i wyposażona była w most zwodzony¹²⁰. Na „placu” znajdował się jeszcze jeden dwukondygnacyjny budynek – mieszkanie kanclerza zakonnego (*herren cantzlers losament*)¹²¹. Z ryciny Meriana (ryc. 1) wynika, że był położony na jego północnym skraju. Według projektu (ryc. 7) miał sześciosiową fasadę i dwa trakty, na parterze znajdowała się przelotowa sień ze schodami i potrzebnią (druga znajdowała się w sąsiedniej izbie), pokój z izbą, kuchnia oraz jeszcze jedna izba. Pod kuchnią i połową sieni miały się znajdować piwnice¹²². Zgodnie z inwentarzem na parterze była dolna komnata (*unter stube*) wraz z dolną izbą (*unter stuben cammer*), na piętrze zaś dwie komnaty – mniejsza (*kleine oberstube*) i większa (*oberstube*). Kancelaria została przypuszczalnie rozbudowana, gdyż w 1632/1633 roku mowa o *neuwe cantzley*. Na parterze były wówczas sień (*fluhr*), dwie komnaty z izbami i kuchnia, a na piętrze trzy komnaty z izbami, audytorium (*auditorio*) oraz wielka sala (*grosse sahll*) z izdebką. Jedna z komnat została określona jako położona od strony zamku (*stube auf der rechtenn hannd nach dem schloss*). Ponadto przy audytorium znajdowało się pomieszczenie o nieznanym celu, określone jako *cauet stubichen*¹²³. Od północy przedzamczem przylegał folwark przyzamkowy z pozostałą zabudową gospodarczą.

Zamek w Słońsku a architektura rezydencjonalna regionu

Układ przestrzenny rezydencji w Słońsku różnił się od powszechnego rozplanowania siedzib rycerskich, cechujących się dwutraktowym układem o trzech osiach z centralną sienią z klatką schodową (Balcerzak 2010, 67)¹²⁴.

¹¹⁶ Analogiczne, dodatkowe przejście powstało przypuszczalnie w fazie renesansowej na zamku w Drawnie (Balcerzak 2009, 15).

¹¹⁷ *1 wasser brunnen mit einen gehause von 6 ecker* (BLHA, Rep. 9B, Nr. 5384).

¹¹⁸ BLHA, Rep. 9B, Nr. 5383, 5384.

¹¹⁹ BLHA, Rep. 9B, Nr. 5384.

¹²⁰ *1 brucke mit einer zugkbrugcken und 2 eyserne ketten nebst einen vorlage schloss* (BLHA, Rep. 9B, Nr. 5384).

¹²¹ BLHA, Rep. 9B, Nr. 5382, 5383. Przynajmniej między 1609 a 1611 rokiem był nim Dawid Geiseler (Neitmann 2006, 45 (oryg. BLHA, Rep. 9B, Nr. 102); Dithmar 1737, 88).

¹²² *Unter die kuchen und unter dem halben fluhre kambt der keller* (SBB-PK, A 70, Bl. 22).

¹²³ Zapisane antykwą *cauet/cauet* wskazuje, że jest to termin łaciński (por. *cavea, cauae* ‘klatka, więzienie, jaskinia, piwnica’; *caveo/cavi, cauctum* ‘strzec się, zabezpieczyć się’). BLHA, Rep. 9B, Nr. 5382–5384.

¹²⁴ Taką formę miał położony na przedzamczu dom kanclerza (SBB-PK, A 70, Bl. 22).

Zauważalne jest jednak nawiązanie do rozplanowania przestrzeni charakterystycznego dla dużych późnogotyckich i wczesnorenansowych rezydencji z kręgu saskiego (Hoppe 1996/2019, 446–447; 2012, 320–328). Cechował go większy nacisk na wygodę mieszkania, reprezentacyjność siedziby i „otwarcie” dotychczas zamkniętych przestrzeni na otaczający krajobraz. Rezydencje odznaczały się dużymi jednotraktowymi skrzydłami ze spiralną, wieżową klatką schodową w elewacjach frontowych¹²⁵ – tak jest w Dessau (1530–1533) czy przede wszystkim w zamku Hartenfels w Torgau (dwa skrzydła: lata 1482–1485 i 1533–1540) (Fitzner 2009, 387–388; Hoppe 1996/2019, 446–448), który to wpłynął na architekturę rezydencji w Berlinie, Kostrzynie nad Odrą i Szczecinie. Głównym elementem tych założeń były reprezentacyjne wielkie sale, obejmujące znaczną część kondygnacji (ryc. 13 i 14). Wnętrza te, z początku szerzej wykorzystywane tylko do celebracji ważniejszych uroczystości, na co dzień pełniły rolę łącznika komunikacyjnego (Hoppe 1996/2019, 431–432); w takiej funkcji występowała wielka sala zamku w Słońsku, co obrazuje rekonstrukcja schematu układu przestrzennego (ryc. 11).

Nowsze skrzydło zachodnie, pełniące funkcję rezydencji margrabiego brandenburskiego¹²⁶ i siedziby wyższych urzędników zakonnych, wyróżnia się odmiennym podejściem do rozplanowania wnętrza. Poza układem dwutraktowym z przynajmniej jedną sienią komunikacyjną projekt cechują proste schody, zamiast analogicznej do zastosowanej w skrzydle wschodnim wieżowej klatki schodowej. Układ komunikacyjny tego typu pojawił się około połowy XVI wieku na zamku w Schwerinie, przez długi czas najczęściej stanowiąc uzupełnienie wciąż wznoszonych okazałych wież schodowych (Hoppe 1996/2019, 447–448). Bez wątplenia był to zabieg w pełni świadomy – wieżowa klatka schodowa podkreślała reprezentacyjny charakter skrzydła wschodniego, podczas gdy skrzydło zachodnie – dostępne tylko dla margrabiego, najbliższego kręgu dworzan oraz urzędników – miało postać bardziej kameralną.

¹²⁵ Na mniejszą skalę model ten był realizowany wśród rezydencji rycerskich, takich jak Bagow (1545), Putzar (lata 80. XVI wieku) czy Quilow (1575) (Bock 2018, 160; Breitling 2005, 74). Forma wolnostojącego domu z dużymi, reprezentacyjnymi wnętrzami była już obecna w architekturze gotyckiej na Pomorzu – w końcu XV wieku wzniesiono w Wołogoszczy nowe skrzydło, kontynuowano też prace nad skrzydłem południowym zamku szczecińskiego; w kolejnych latach domy te rozbudowano o wieżowe klatki schodowe (Łopuch M., Łopuch W. 2020, 55–56; Radacki 1973, 157–158). Inspiracji można się tu doszukiwać w kręgu saskim, w postaci zamku Albrechtsburg w Miśni (Bock 2018, 158–159).

¹²⁶ W tym miejscu warto podkreślić, że zwyczaj użytkowania siedzib joannickich przez władców terytorialnych sięgał już 2. połowy XV wieku (Gahlbeck 2017, 139–140), a w XVI wieku poświadczane są apartamenty książęce w komandoriach w pomorskiej Swobnicy i meklemburskim Mirow (więcej na ten temat w rozprawie doktorskiej).

Z zapisu inwentaryzacji wynika wyraźny podział przestrzeni zamkowej na strefy mieszkalne oraz służące celom reprezentacyjnym, podejmowaniu gości, spożywaniu posiłków czy administracji. Część mieszkalna obejmowała pierwotnie piętra, lecz z czasem, w przypadku Starego Domu, mogły one ulec poszerzeniu o północną część parteru, analogicznie do rozwiązania ze skrzydła zachodniego. Pomieszczenia o charakterze ceremonialno-reprezentacyjnym niezmiennie zajmowały południową część zamku – najlepiej nasłonecznioną i z której rozpościerała się najszersza panorama. Zasadniczo skrzydło wschodnie pełniło rolę prywatnej rezydencji urzędującego mistrza i (z czasem) jego rodziny wraz ze świtą (z odrębnymi przestrzeniami dla kobiet), mieszcząc również najbardziej reprezentacyjną salę zamku. Nowy Dom spełniał funkcję gościnnie-administracyjną – tam się mieściły pomieszczenia służby dworskiej i dygnitarzy zakonnych, apartamenty księcia i jego dworzan oraz prywatna komnata stołowa. Należy jednak podkreślić, że mimo zauważalnych cech rezydencjonalnej architektury saskiej budowniczy zamku w Słońsku nie zrealizowali formy uważanej we wczesnym renesansie za idealną (takiej jak na zamku w Torgau i w zainspirowanych nim rezydencjach w Berlinie i Kostrzynie nad Odrą (Arlet 2019, 235; Hoppe 1996/2019, 451; Müller 2004, 91–92; Piotrowska 2008, 33), która zakładała ulokowanie *piano nobile* na piętrze (Châtelet-Lange 2005, 412–413). Według opisów zawartych na rysunkach projektowych taki układ był pierwotnie planowany¹²⁷, jednak z nieznanego powodu kondygnacje te zostały zamienione miejscami. Nie można wykluczyć, że oparto się na już zastanym, pierwotnym układzie gotyckiego zamku – na zamkach joannitów w Łagowie i Swobnicy izby dworskie, a wcześniej refektarze były umieszczone właśnie na kondygnacji parteru (Radacki 1976, 142; Wroński 2019, 46–47)¹²⁸. Skądinąd częste we wczesnonowożytnych rezydencjach książęcych pozostawianie wyraźnych śladów architektonicznych wcześniejszych, średniowiecznych faz budowlanych, służące podkreśleniu skoncentrowanej tu władzy (Grzęda 2021, 80), akurat w Słońsku nie miało jednak miejsca: XV-wieczne skrzydło zostało ukryte pod nową szatą, a za jedyny ślad praktyki eksponowania „dawności” można uznać samo istnienie wielkiej sali w starszym skrzydle wschodnim, podkreślone reprezentacyjną wieżą schodową. Przebudowany zamek nie został również wyposażony w żadne nowożytnie fortyfikacje pozwalające na użycie broni artyleryjskiej, jakie obecne były na innych zamkach joannickich¹²⁹.

¹²⁷ SBB-PK, A 70, Bl. 21, 99.

¹²⁸ Temat ten szerzej omawiam w dysertacji doktorskiej.

¹²⁹ Funkcję obronną mógł spełniać budynek bramny przedzamcza, gdzie w 1. połowie XVII wieku znajdowały się pomieszczenia urzędnicze. Szerzej o architekturze obronnej siedzib baliwatu brandenburskiego w rozprawie doktorskiej.

Być może zaważyła tu bliskość powstającej nowożytniej kostrzyńskiej twierdzy margrabiego Jana, ale i rezydencjonalno-administracyjna funkcja, jaka przypadła słońskiej rezydencji baliwów.

Wnioski

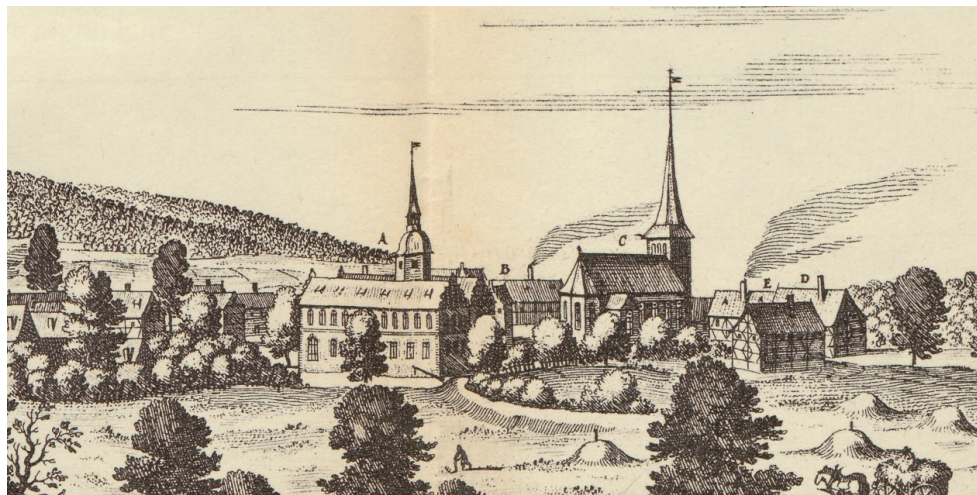
Pomimo szczątkowego zachowania elementów fazy renesansowej wykorzystanie szerokiego doboru źródeł pozwoliło podjąć próbę rekonstrukcji układu przestrzennego i funkcji zamku w Słońsku¹³⁰. Z powyższych rozważań wyłania się dość złożony obraz rezydencji, a zachowany w zbiorach *Staatsbibliothek zu Berlin – Preußischer Kulturbesitz Berlin* projekt został przypuszczalnie zrealizowany w większym stopniu, niż dotychczas domniemywano. Niedawne odkrycie fragmentu płyty erekcyjnej pozwala ponadto doprecyzować zakończenie prac na 1562 rok. Wielka przebudowa z połowy XVI wieku stanowiła odzwierciedlenie procesów, które choć nasilały się od 2. połowy XV wieku, swoje ujście znalazły po przyjęciu reformacji na terenie brandenburskiej Nowej Marchii. Program funkcjonalny zamku nie nawiązywał już do siedzib joannickich ani rycerstwa świeckiego, lecz do wczesnonowożytnych rezydencji książęcych kręgu saskiego. Łączył cechy przebrzmiewającej świeckiej architektury gotyckiej z renesansowym humanizmem, odznaczającym się zwiększeniem walorów rezydencjonalnych. Świadectwa zakonnej przeszłości uległy niemal całkowitemu zatarciu, a „nowy” zamek w Słońsku łączył w sobie dwa oblicza: formę i prestiż wspominanych rezydencji książęcych z siedzibą mistrzów (zeświecczonego) zakonu rycerskiego. Charakterystycznymi cechami ówczesnej architektury rezydencjonalnej była obecność wież schodowych, wielkich sal oraz komnat stołowych otwierających się na otaczającą przestrzeń, a także – ograniczenie roli obronnej. Wszystkie te elementy występują w słońskim zamku, choć niestety ze względu na stan zachowania niemożliwa jest analiza detalu architektonicznego, bez której ocena pozostaje niepełna. Powstałe w oparciu o średniowieczny zamek założenie dwuskrzydłowe w naturalny sposób wydzielało poszczególne strefy użytkowe – starsze, wschodnie skrzydło gotyckie, uzupełnione o wieżę schodową, przejęło przede wszystkim funkcje reprezentacyjne, podczas gdy nowe, zachodnie, stało się strefą mieszkalną, o wyraźnie kameralnym charakterze. Nie bez znaczenia była rola centrum administracyjnego baliwatu,

¹³⁰ W tym miejscu należy jednak podkreślić problematyczność badań obiektów (zarówno zachowanych, jak i nieistniejących) w oparciu o inwentarze mienia. Do podstawowych problemów zaliczają się: powtarzalność terminów (przy jednoczesnym braku usystematyzowanej terminologii), liczne wtrącenia, różnice w kolejności wizytacji pomieszczeń między poszczególnymi inwentarzami. Co istotne, zdarza się pomijanie pomieszczeń o mniejszej wartości czy też takich, które pozbawione były cennego wyposażenia.

jakim stawał się Słońsk. Wobec postępujących zmian w sztuce wojennej w większości zlikwidowane zostały średniowieczne w swoim zarysie elementy obronne, a militarną funkcję zmarginalizowano do roli zaledwie arsenału i ośrodka mobilizacyjnego.

Podyktowana złożonymi funkcjami specyfika rozwiązań zastosowanych w rezydencji w Słońsku nie znalazła kontynuacji w innych siedzibach joannickich. Stanowi jednak interesujący przykład XVI-wiecznej architektury rezydencjonalnej, powstającej na styku średniowiecza i nowożytności, łączącej w sobie dwa wymiary – świecki oraz zakonny, który w dobie reformacji i następujących przemian odchodził już w przeszłość¹³¹.

¹³¹ Wypalona skorupa zamku ulegała postępującej degradacji aż do 2020 r., kiedy to przeprowadzono prace remontowo-zabezpieczające oraz badania archeologiczne. W ich toku odgruzowano wnętrza, wzmocniono korony murów i usunięto spękania. Obiekt pozostawiono w stanie trwałej ruiny, pozbawionej większości stropów i sklepień, a bryła zyskała współczesne płaskie zadaszenie. Pozwoli to w przyszłości udostępnić zamek turystom, a także wykorzystywać jego przestrzeń na cele kulturalne (Górowska 2022; Kordyjalik 2022).



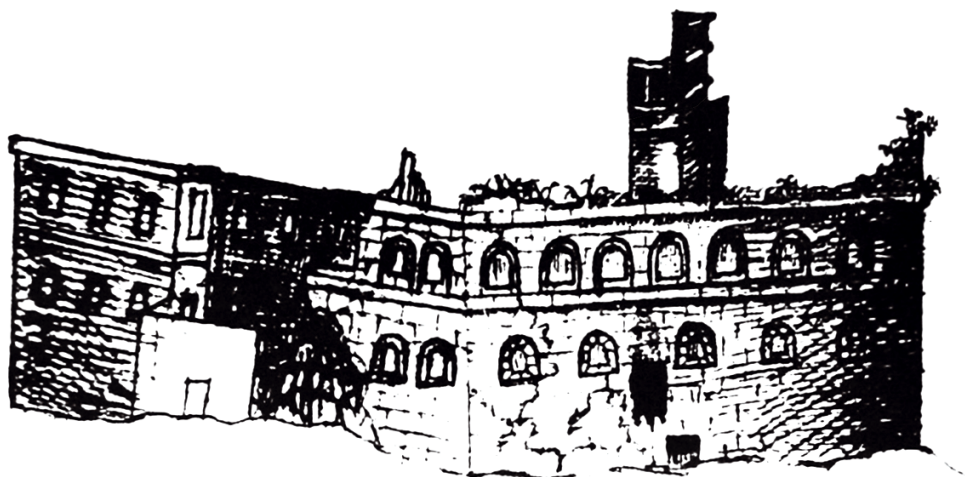
Ryc. 1. Panorama Słońska sprzed zniszczenia zamku w trakcie wojny trzydziestoletniej (Merian, Zeiller 1652, dostęp w: Bałtycka Biblioteka Cyfrowa)

Fig. 1. View of Słońsk before the castle was destroyed during the Thirty Years' War (Merian, Zeiller 1652, accessed in: Bałtycka Biblioteka Cyfrowa)



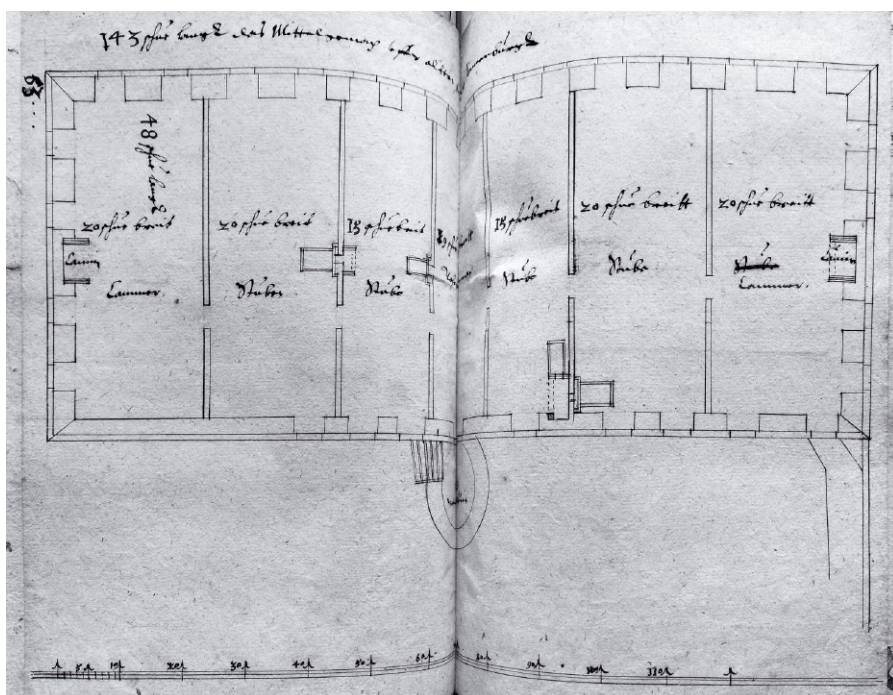
Ryc. 2. Widok zamku w Słońsku od strony zachodniej (stan z 2012 roku). Fot. K. Wroński

Fig. 2. View of the castle in Słońsk from the west (as of 2012). Photograph by K. Wroński



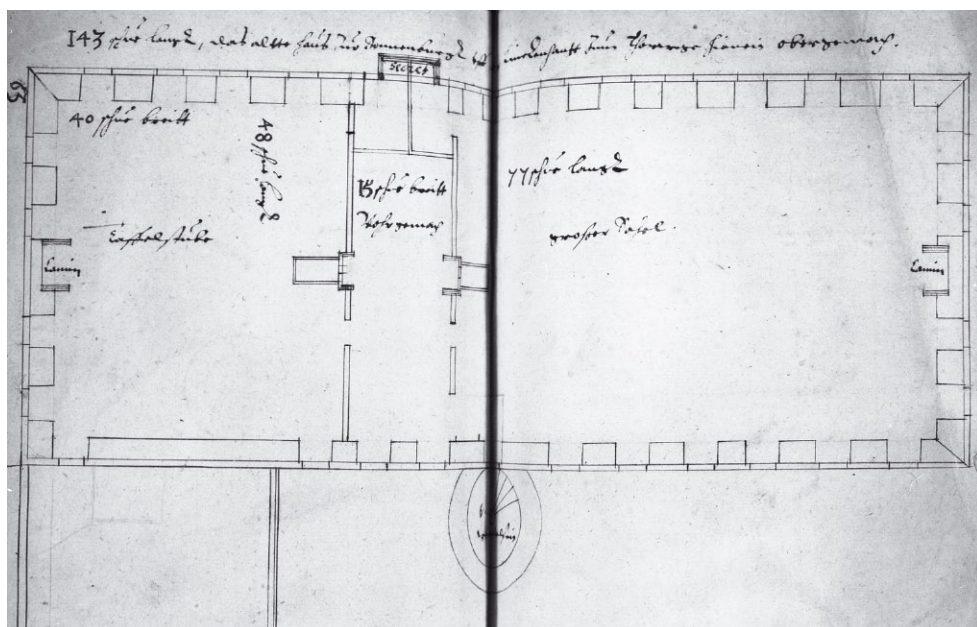
Ryc. 3. Widok ruin zamku od strony południowo-wschodniej z ok. 1650 roku (BLHA, Rep. 9B, Nr. 2796)

Fig. 3. View of the castle ruins from the south-east, around 1650 (BLHA, Rep. 9B, Nr. 2796)

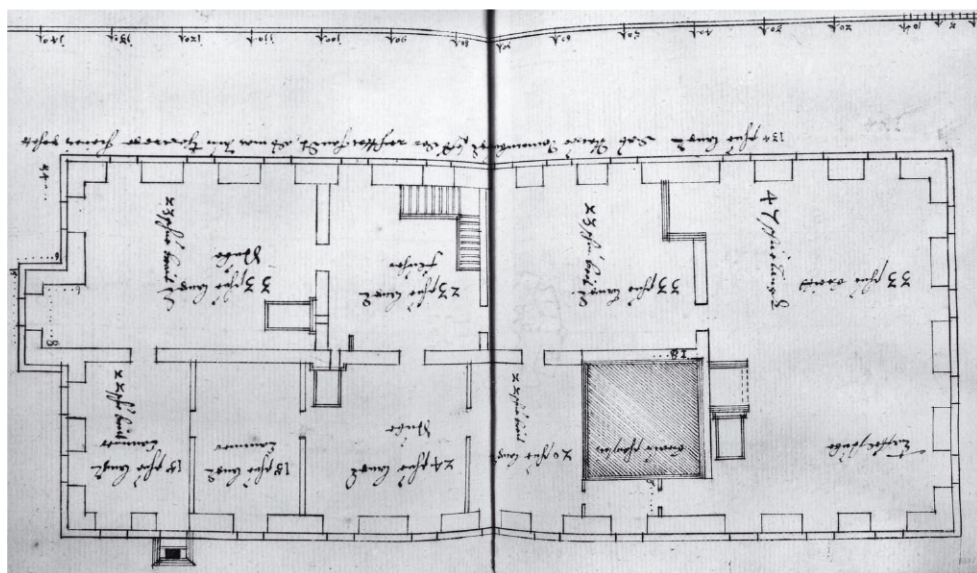


Ryc. 4. Parter skrzydła wschodniego (SBB-PK, A 70, Bl. 21)

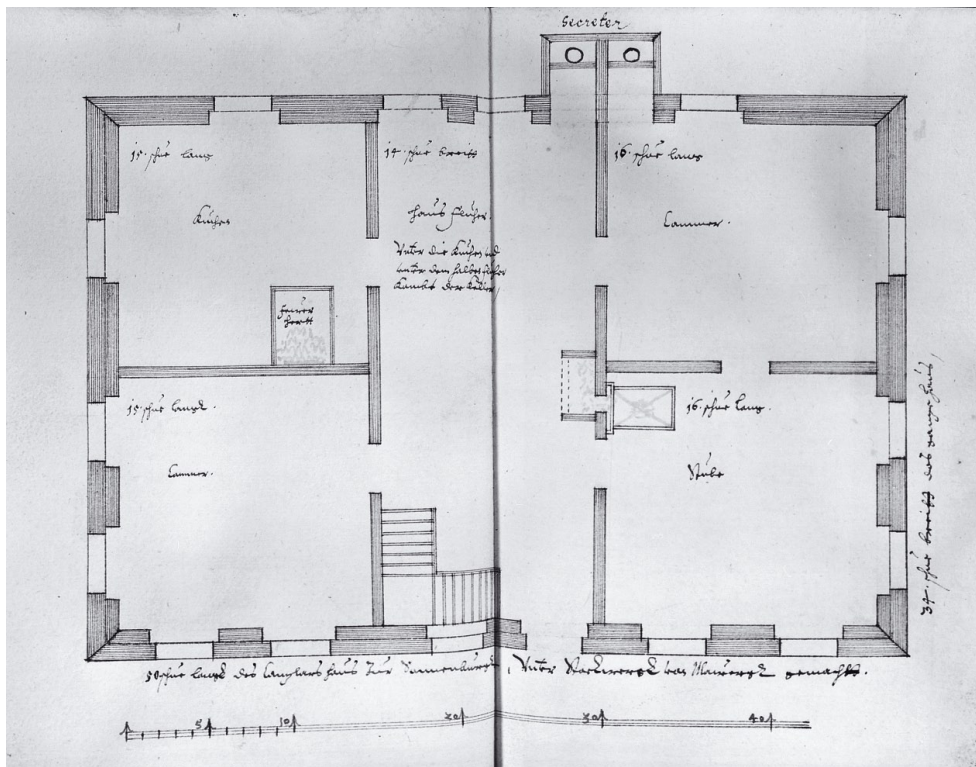
Fig. 4. East wing ground floor (SBB-PK, A 70, Bl. 21)



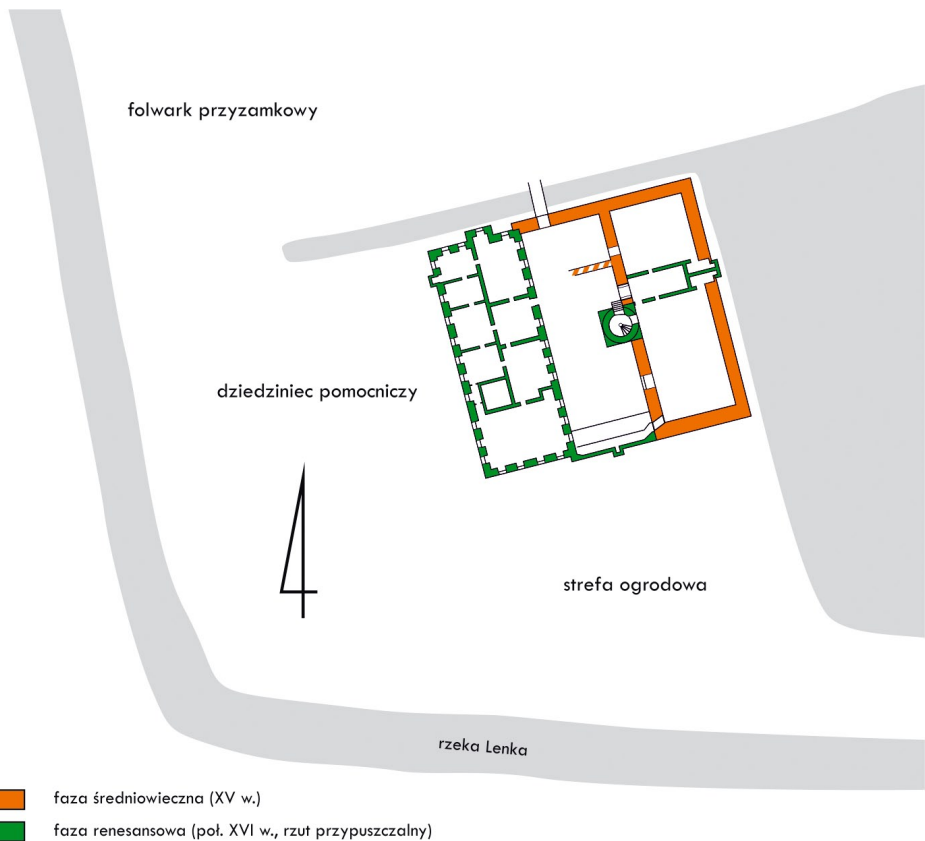
Ryc. 5. Piętro skrzydła wschodniego (SBB-PK, A 70, Bl. 99)
 Fig. 5. East wing first floor (SBB-PK, A 70, Bl. 99)



Ryc. 6. Nowe skrzydło zachodnie (SBB-PK, A 70, Bl. 68)
 Fig. 6. New west wing (SBB-PK, A 70, Bl. 68)

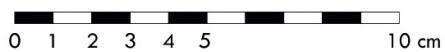


Ryc. 7. Dom kanclerza (SBB-PK, A 70, Bl. 22)
 Fig. 7. Chancellor's house (SBB-PK, A 70, Bl. 22)



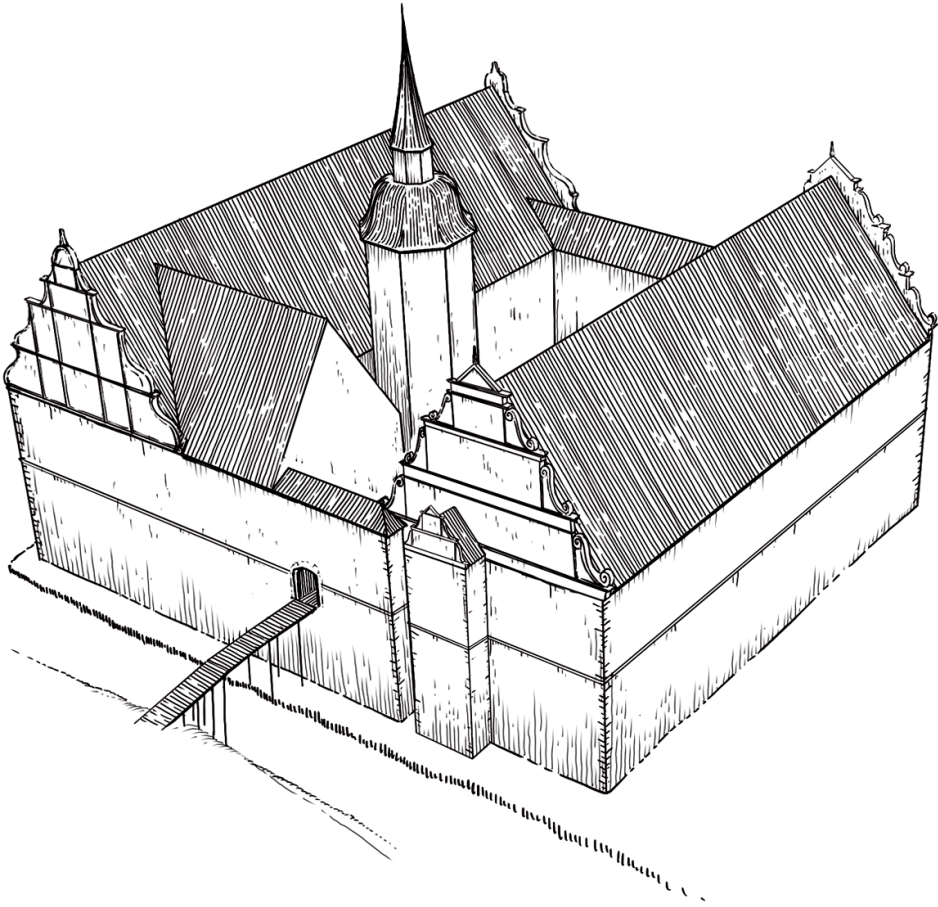
Ryc. 8. Rekonstrukcja rzutu poziomego zamku wraz z otoczeniem w fazie renesansowej (z wykorzystaniem rzutów projektu z połowy XVI wieku). Rys. K. Wroński (wg: Cnotliwy *et al.* 1980; Nekanda-Trepka 2004, 293, ryc. 5)

Fig. 8. Reconstruction of the castle plan with the surrounding area in the Renaissance phase (plans from the mid-16th century were also used). Drawing by K. Wroński (after: Cnotliwy *et al.* 1980; Nekanda-Trepka 2004, 293, ryc. 5)

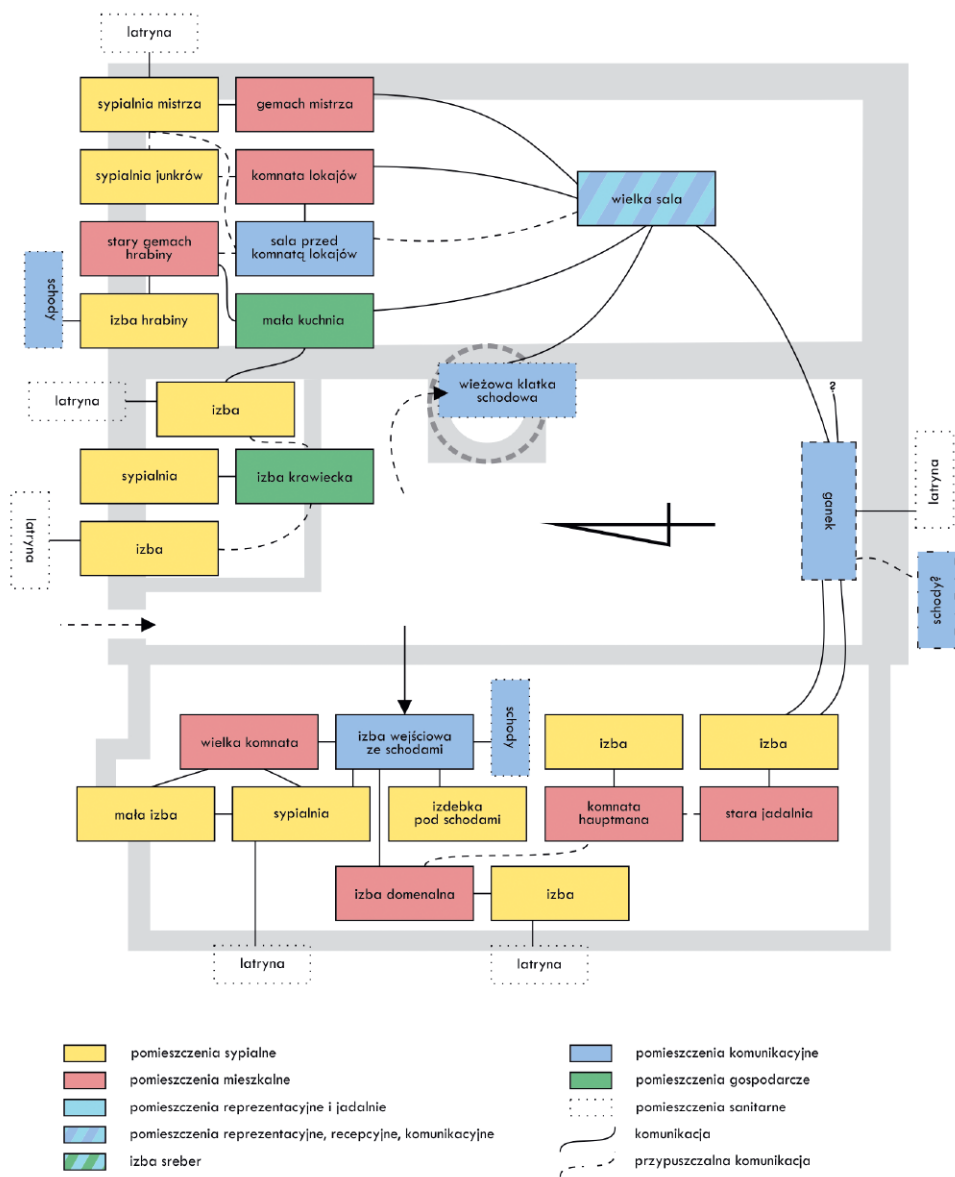


Ryc. 9. Fragment tablicy erekcyjnej. Fot. S. Sinkowski, oprac. K. Wroński

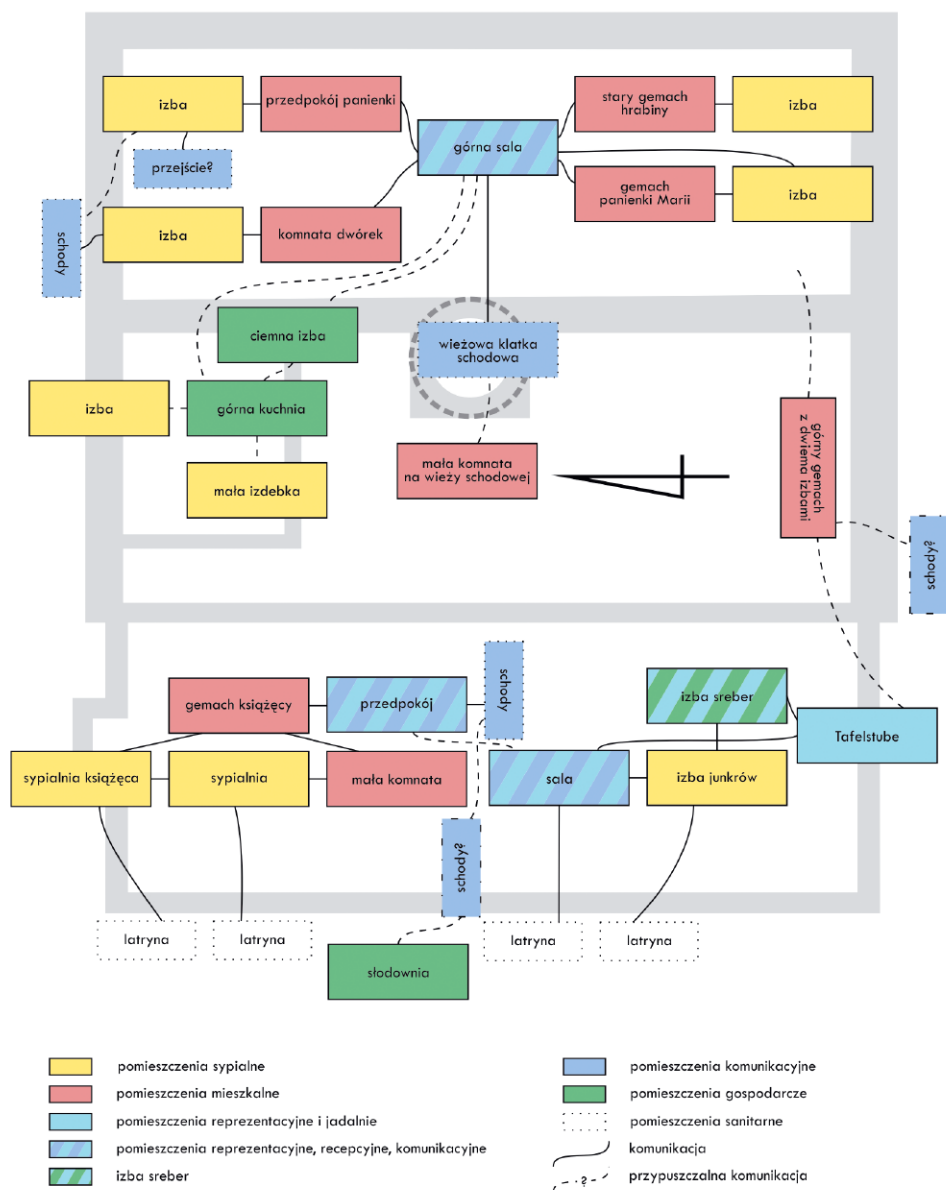
Fig. 9. Fragment of a foundation plaque. Photograph by S. Sinkowski, prepared by K. Wroński



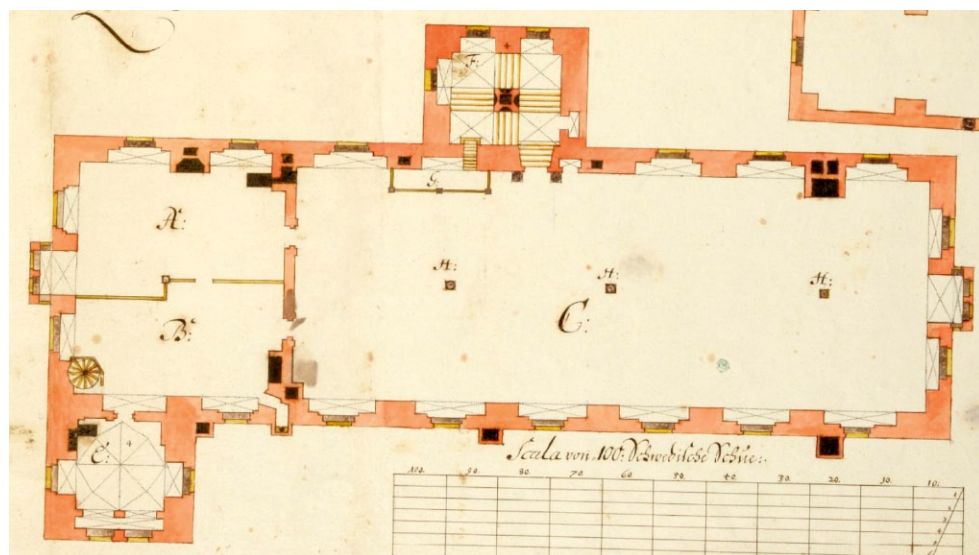
Ryc. 10. Hipotetyczna rekonstrukcja bryły zamku w Slońsku w fazie renesansowej. Rys. K. Wroński
Fig. 10. Hypothetical reconstruction of the mass of the castle in Slońsk in the Renaissance phase.
Drawing by K. Wroński



Ryc. 11. Schemat układu przestrzennego parteru zamku. Oprac. i rys. K. Wroński
 Fig. 11. Outline of the spatial arrangement of the castle ground floor. Drawn and prepared by K. Wroński

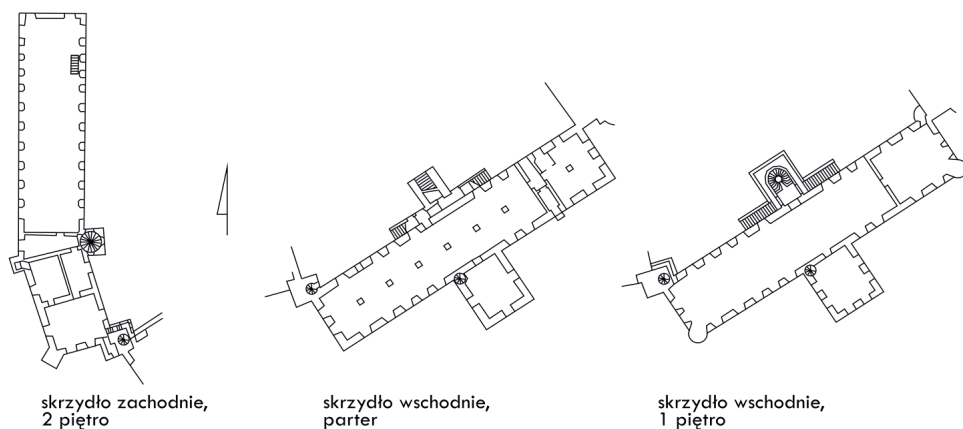


Ryc. 12. Schemat układu przestrzennego piętra zamku. Oprac. i rys. K. Wroński
 Fig. 12. Outline of the spatial arrangement of the castle floor. Drawn and prepared by K. Wroński



Ryc. 13. Rzut poziomy drugiego piętra skrzydła południowego zamku w Szczecinie (2. poł. XVII wieku). Nationalmuseum Stockholm, NMH THC 1535. Slottet i Stettin. Plan av tredje våningen. Fot. C. Heisser, domena publiczna

Fig. 13. Floor plan of the second floor of the south wing of the castle in Szczecin (second half of the 17th century). Nationalmuseum Stockholm, NMH THC 1535. Slottet i Stettin. Plan av tredje våningen. Photograph by C. Heisser, public domain



Ryc. 14. Rzut kondygnacji skrzydła wschodniego (Neuer Saalbau, 1533) i zachodniego (1482–1485) zamku Hartenfels w Torgau wg stanu z 1547 roku. Rys. K. Wroński (wg: Hoppe 1996/2019, ryc. 37, 39, 40)

Fig. 14. Storey plan of the east wing (Neuer Saalbau, 1533) and the west wing (1482–1485) of the Hartenfels castle in Torgau as of 1547. Drawing by K. Wroński (after: Hoppe 1996/2019, ryc. 37, 39, 40)

Bibliografia

Źródła

- APS, AKS 65/2/0/1.87/I/4031 – Archiwum Państwowe w Szczecinie, Archiwum Książąt Szczecińskich, Komturei Zachan (Suchań).
- BLHA, Rep. 9B, Nr. 2796 – Brandenburgisches Landeshauptarchiv Potsdam, Rep. 9B Johanniterorden, Federzeichnung der Ruine um 1650, k. 59.
- BLHA, Rep. 9B, Nr. 1660 – Brandenburgisches Landeshauptarchiv Potsdam, Rep. 9B Johanniterorden, Inventar der Komturei Lagow, 1539.
- BLHA, Rep. 9B, Nr. 5382 – Brandenburgisches Landeshauptarchiv Potsdam, Rep. 9B Johanniterorden, Inventar der Ordenshäuser Sonnenburg, Limmritz und Kriescht, 1610/1621.
- BLHA, Rep. 9B, Nr. 5383 – Brandenburgisches Landeshauptarchiv Potsdam, Rep. 9B Johanniterorden, Inventar von Sonnenburg, Kriescht und Limmritz, 1612.
- BLHA, Rep. 9B, Nr. 5384 – Brandenburgisches Landeshauptarchiv Potsdam, Rep. 9B Johanniterorden, Inventar des Ordenshauses zu Sonnenburg, 1632–1633.
- CDB 1860 – *Codex diplomaticus Brandenburgensis. Sammlung der Urkunden, Chroniken und sonstigen Geschichtsquellen für die Geschichte der Mark Brandenburg und ihrer Regenten* A 19. A.F.J. Riedel (red.). Berlin 1860.
- CDB 1863 – *Codex diplomaticus Brandenburgensis. Sammlung der Urkunden, Chroniken und sonstigen Geschichtsquellen für die Geschichte der Mark Brandenburg und ihrer Regenten* A 24. A.F.J. Riedel (red.). Berlin 1863.
- Das Johanniter-Ordens-Schloss zu Sonnenburg. *Wochenblatt der Johanniter-Ordens Balley Brandenburg* 38 (1862), 187.
- Die Baugeschichte des Johanniter-Schlusses in Sonnenburg. *Wochenblatt der Johanniter-Ordens Balley Brandenburg* 52 (1873), 308–311.
- Nationalmuseum Stockholm, NMH THC 1535. Slottet i Stettin. Plan av tredje våningen. Fot. C. Heisser, domena publica.
- SBB-PK, A 70, Bl. 21, 22, 68, 99. Staatsbibliothek zu Berlin – Preussischer Kulturbesitz, A 70, Allerhand Pläne, Grundrisse und architektonische Zeichnungen.

Literatura

- Arlet J. 2017. Wpływ polityki dynastycznej Gryfitów na architekturę Pomorza Zachodniego. *Przestrzeń i Forma* 29, 169–186. DOI: 10.21005/pif.2017.29.E-01.
- Arlet J. 2019. Reformation and its impact on the development of residential architecture in Western Pomerania. *Przestrzeń i Forma* 39, 221–238. DOI: 10.21005/pif.2019.39.E-01.
- Badstübner E. 2005. Schlösser und Herrenhäuser der Renaissance. Versuch eines Überblicks. W: M. Jäger (red.), *Schlösser und Gärten der Mark: Festgabe für Sibylle Badstübner-Gröger*. Berlin, 35–46.
- Balcerzak T. 1987. *Zamek w Pęzinie woj. szczecińskie badania architektoniczne*. Maszynopis w Narodowym Instytucie Dziedzictwa w Warszawie, Pracownia Terenowa w Szczecinie.

- Balcerzak T. 2009. Wyniki badań archeologiczno-architektonicznych reliktyw zamku w Drawnie [województwo zachodniopomorskie], *Zachodniopomorskie Wiadomości Konserwatorskie* 3, 7–16.
- Balcerzak T. 2010. Badania architektoniczne renesansowego dworu Wedlów ukrytego w murach pałacu w Dzwonowie. *Zachodniopomorskie Wiadomości Konserwatorskie* 4, 65–72.
- Balcerzak T., Słowiński S. 2010. Wyniki badań architektoniczno-archeologicznych i ocena stanu zachowania historycznej zabudowy renesansowego dworu w Morzycy. *Zachodniopomorskie Wiadomości Konserwatorskie* 4, 73–84.
- Beyer A. 2014. *Die kurbrandenburgische Residenzenlandschaft im langen 16. Jahrhundert*, Berlin.
- Bielinis-Kopeć B. 2022, *Charakterystyka zabytków architektury województwa lubuskiego*. <www.lwkz.pl/page/show/id/31> [dostęp: 16 IV 2022].
- Bock S. 2018. Die Bauten des pommerschen Adels im 16. und frühen 17. Jahrhundert. Ihre Nähe zu den herzoglichen Schlössern. W: R. Makala (red.), *Unbekannte Wege. Die Residenzen der Pommernherzöge und der verwandten Dynastien als Kunstzentren und Stationen künstlerischer Migration zwischen Reformation und Dreißigjährigem Krieg*. Schwerin, 147–177.
- Böcker D. 2003. Berlin/Cölln [C.2.]. W: J. Hirschbiege, J. Wettlaufer (red.), *Handbuch Höfe und Residenzen im spätmittelalterlichen Reich* 15.I: *Ein dynastisch-topographisches Handbuch*. Ostfildern, 55–56.
- Brandt D., Lissok M. 2018. Schloss Pudagla auf Usedom als Zeugnis der Renaissance-Baukultur des pommerschen Herzogshauses im Licht der Ergebnisse von Bauuntersuchungen und Quellenrecherchen der vergangenen vier Jahre. W: R. Makala (red.), *Unbekannte Wege. Die Residenzen der Pommernherzöge und der verwandten Dynastien als Kunstzentren und Stationen künstlerischer Migration zwischen Reformation und Dreißigjährigem Krieg*. Schwerin, 53–87.
- Breitling S., 2005. *Adelssitze zwischen Oder und Elbe 1400–1600*. Braubach. Veröffentlichung der Deutschen Burgenvereinigung A/10.
- Buchholz S. 1767. *Versuch einer Geschichte der Churmarck Brandenburg von der ersten Erscheinung der deutschen Sennonnen an bis auf jetzige Zeit, Dritter Theil: neue Geschichte*. Berlin.
- Bülau F. 1857. *Geheime Geschichten und räthselhafte Menschen*. Leipzig. Sammlung verborgener oder vergessener Merkwürdigkeiten 8.
- Châtelet-Lange L. 2005. Großer Saal (Festsaal). W: W. Paravicini, J. Hirschbiege, J. Wettlaufer (red.), *Handbuch Höfe und Residenzen im spätmittelalterlichen Reich* 15.II–1: *Bilder und Begriffe*. Ostfildern, 412–413.
- Cnotliwy E. 2014. *Archeologia Zamku Książąt Pomorskich w Szczecinie*, Szczecin.
- Cnotliwy E., Kamiński R., Rogosz R., Wilgocki E. 1982. *Słońsk – Zamek. Dokumentacja z archeologicznych badań wiertniczych przeprowadzonych w 1979 r. na terenie założenia zamkowego w Słońsku*. Maszynopis w Narodowym Instytucie Dziedzictwa w Warszawie, Pracownia Terenowa w Szczecinie.

- Dane techniczne z projektu budowlanego „Zabezpieczenie ruin Zamku Joannitów w Słońsku”. <https://bip.wrota.lubuskie.pl/ugslonsk/system/obj/139_Dokumentacja_zamek_joannitow.pdf> [dostęp: 16 V 2022].
- Dithmar J.Ch. 1737. *Genealogische historische Nachricht von den Herren-Meistern des Ritterlichen Johanniter-Ordens*. Franckfurth an der Oder.
- Dziurla H. 1973. Architektura świecka na Pomorzu Zachodnim w XVI i XVII w. W: Z. Świechowski (red.), *Sztuka Pomorza Zachodniego*. Warszawa, 225–246.
- Fitzner S. 2009. Die papiernen Arkadenhöfe des Dessauer Schlosses – Funktion und Darstellung nordalpiner Architekturzeichnungen des 16. Jahrhunderts. *Burgen und Schlösser in Sachsen-Anhalt* 18, 387–411.
- Frankowska-Makała M., Makała R. 2017. Kunststiftungen und Kunstbesitz Erdmuthes von Brandenburg (1561–1623), Herzogin zu Pommern-Stettin. W: M. Schneikart, D. Schleinert 2017. *Zwischen Thronsaal und Frauentzimmer: Handlungsfelder pommerscher Fürstinnen um 1600*, Wien–Köln–Weimar, 165–178. DOI: 10.7788/9783412506759-009.
- Gahlbeck Ch. 2007a. Grüneberg (Golice) Kommende des Johanniterordens. W: H.-D. Heimann, K. Neitmann, W. Schich (red.), *Brandenburgisches Klosterbuch. Handbuch der Klöster, Stifte und Kommenden bis zur Mitte des 16. Jahrhunderts* I. Berlin–Brandenburg, 551–559.
- Gahlbeck Ch. 2007b. Lietzen – Kommende des Templer- bzw. Johanniterorden. W: H.-D. Heimann, K. Neitmann, W. Schich (red.), *Brandenburgisches Klosterbuch. Handbuch der Klöster, Stifte und Kommenden bis zur Mitte des 16. Jahrhunderts* I. Berlin–Brandenburg, 805–817.
- Gahlbeck Ch. 2007c. Sonnenburg (Słońsk) Johanniter-Ordensschloß. W: H.-D. Heimann, K. Neitmann, W. Schich 2007. *Brandenburgisches Klosterbuch. Handbuch der Klöster, Stifte und Kommenden bis zur Mitte des 16. Jahrhunderts* I. Berlin–Brandenburg, 1148–1175.
- Gahlbeck Ch. 2014. Lagow (Łagów) oder Sonnenburg (Słońsk). Zur Frage der Residenzbildung in der Ballei Brandenburg der Johanniter von 1317 bis 1527. W: Ch. Gahlbeck, H.-D. Heimann, D. Schumann 2014, *Regionalität und Transfergeschichte. Ritterordenskommenden der Templer und Johanniter im nordöstlichen Deutschland und in Polen*, Berlin, 271–337. *Studien zur brandenburgischen und vergleichenden Landesgeschichte* 9, Schriften der Landesgeschichtlichen Vereinigung für die Mark Brandenburg NF 4.
- Gahlbeck Ch. 2017. Die mecklenburgischen Ordenshäuser der Johanniter im Konflikt mit den Herzögen von Mecklenburg im 16. Jahrhundert. *Ordines Militares Colloquia Torunensia Historica. Yearbook for the Study of the Military Orders* 22, 123–161. DOI: 10.12775/OM.2017.006.
- Garecki D. 2021. Wnętrza szczecińskiego zamku książęcego i ich przeznaczenie na przełomie XVI i XVII wieku w świetle dokumentów historycznych. W: B. Igielska, K. Pencarski, J. Rybkiewicz, R. Zdero (red.), *Karty z dziejów zamku książęcego w Szczecinie* 2. Szczecin, 82–103.
- Glińska M. 1973. Plastyka kamienna na Pomorzu Zachodnim w latach 1530–1640. W: Z. Świechowski (red.), *Sztuka Pomorza Zachodniego*. Warszawa, 305–366.

- Górowska E. 2022. *Prace remontowo-zabezpieczające w zamku joannitów w Słońsku*. <www.lwzk.pl/web/item/show/id/1872> [dostęp: 26 XI 2022].
- Grzęda M. 2021. Uwagi o układzie przestrzennym i genezie architektonicznej renesansowego zamku w Brzegu. *Roczniki Sztuki Śląskiej* 30, 71–95.
- Gwiazdowska E. 2003. Darstellungen der Klosteranlagen in der Ikonographie Stettins vom 16. bis zum 19. Jahrhundert. W: C. Kimminus-Schneider (red.), *Klöster und monastische Kultur in Hansestädten. Beiträge des 4. wissenschaftlichen Kolloquiums Stralsund 12. bis 15. Dezember 2001*. Leidorf, 205–224.
- Hein D. 2009. *Zamki joannitów w Polsce*. Poznań.
- Hermann A.L. von 1894. Theiß, Kaspar. W: Historische Commission bei der Königl. Akademie der Wissenschaften (red.), *Allgemeine Deutsche Biographie* 37. Leipzig, 677–678.
- Hoche J.G. 1790. *Vollständige Geschichte der Grafschaft Hohenstein, der Herrschaften Lohra und Klettenberg, Heeringen, Kelbra, Scharzfeld, Lutterberg, etc.* Halle.
- Hoppe S. 2005. Appartement. W: W. Paravicini, J. Hirschbiegel, J. Wettlaufer (red.), *Handbuch Höfe und Residenzen im spätmittelalterlichen Reich 15.II–1: Bilder und Begriffe*. Ostfildern, 413–417.
- Hoppe S. 2012. Das renaissancezeitliche Schloss und sein Umland. Der architekturgebundene Fächerblick als epochenspezifische Herrschaftsgeste. W: K. Holzner-Tobisch, T. Kühntreiber, G. Blaschitz (red.), *Die Vielschichtigkeit der Strasse. Kontinuität und Wandel im Mittelalter und der frühen Neuzeit*. Wien, 303–329.
- Hoppe S. 2014. Architectonic parity. The coordinated apartments of ruling princes and princesses in German court residences, 1470–1547. W: M. Chatenet, K. De Jonge (red.), *Le prince, la princesse et leurs logis. Manières d'habiter dans l'élite aristocratique européenne (1400–1700), Paris, Picard, 29 oct. 2014*. Paris, 159–176.
- Hoppe S. 1996/2019. *Die funktionale und räumliche Struktur des frühen Schloßbaus in Mitteldeutschland. Untersucht an Beispielen landesherrlicher Bauten der Zeit zwischen 1470 und 1570*. Maszynopis poprawionego wydania.
- Kalita-Skwirzyńska K., Prync-Pommerencke E. 2006. Rozwój architektury rezydencjonalnej na Pomorzu. W: K. Kalita-Skwirzyńska (red.), *Zamki i rezydencje na Pomorzu = Schlösser und Herrenhäuser in Pommern*. Szczecin, 71–85.
- Kamiński A., Kwilecki S., Balcerzak T. 1982. *Słońsk Zamek – badania architektoniczne w latach 1979–1980*. Maszynopis w Narodowym Instytucie Dziedzictwa w Warszawie, Pracownia Terenowa w Szczecinie.
- Kordyjalik S. 2022. *Kolejne pieniądze na zabezpieczenie zamku*. <www.zachod.pl/585642/kolejne-pieniadze-na-zabezpieczenie-zamku> [dostęp: 26 XI 2022].
- Kroman K. 1992. Dzieje architektury zamku od schyłku średniowiecza po czasy współczesne. W: *Zamek Książęcy w Szczecinie*. Szczecin.
- Kubach H.E. 1960. *Die Kunstdenkmäler des Kreises Oststernberg*. Stuttgart. Bau- und Kunstdenkmäler des Deutschen Ostens 3.
- Kunisch J. 2010. Schwarzenberg, Adam Graf zu, W: Historischen Kommission bei der Bayerischen Akademie der Wissenschaften (red.), *Neue Deutsche Biographie* 24. Berlin, 21–22.

- Łopuch M., Łopuch W. 2020. Architektura założenia zamkowego w czasach książęcych (1346–1637). W: B. Igielska, J. Kochanowska, K. Pencarski, J. Rybkiewicz, R. Zdero (red.), *Karty z dziejów zamku książęcego w Szczecinie* 1. Szczecin, 43–89.
- Meinardus O. 1891. Schwarzenberg, Graf Adam zu. W: H. Schulze, G. Semper (red.), *Allgemeine Deutsche Biographie* 33. Leipzig, 779–784.
- Merian M., Zeiller M. 1652. *Topographia Electoratus Brandenburgici et Ducatus Pomeraniae [...] das ist Beschreibung der Vornembsten und bekantisten Stätte vnd Plätze in dem [...] Churfürstenthum vnd March Brandenburg: vnd dem Hertzogtum Pommeren, zusamt einem doppelten Anhang. 1: Vom Lande Preussen vnnd Pomerellen. 2: Von Lifflande vnnd Selbigerberuffenisten Orten*. Franckfurt am Mayn.
- Müller M. 2004. *Das Schloss als Bild des Fürsten: herrschaftliche Metaphorik in der Residenzarchitektur des Alten Reichs (1470–1618)*. Göttingen.
- Neitmann K. (red.) 2006. *Die Ballei Brandenburg des Johanniterordens. Findbuch zum Bestand Rep. 9B des Brandenburgischen Landeshauptarchivs*. Frankfurt am Main.
- Nekanda-Trepka J. 2004. Średniowieczne początki zamku pojoannickiego w Słońsku. W: M. Glińska, R. Makała, K. Kroman (red.), *Terra Transoderana. Sztuka Pomorza Nadodrzańskiego i Nowej Marchii w średniowieczu. Materiały z seminarium naukowego poświęconego jubileuszowi 50-lecia pracy w muzealnictwie szczecińskim Zofii Krzymuskiej-Fafius, 7–8 czerwca 2002*. Szczecin, 161–172.
- Nowakowski D. 2008. *Siedziby książęce i rycerskie księstwa głogowskiego w średniowieczu*. Wrocław.
- Piotrowska D. 2008. *Renesansowy zamek w Kostrzynie nad Odrą*. Kostrzyn nad Odrą.
- Piotrowska-Kuipers D. 2018. Das Küstriner Schloss. Motivwanderung im 16. Jahrhundert. W: R. Makała (red.), *Unbekannte Wege. Die Residenzen der Pommernherzöge und der verwandten Dynastien als Kunstzentren und Stationen künstlerischer Migration zwischen Reformation und Dreißigjährigem Krieg*. Schwerin, 127–145.
- Podruczny G. 2006. Kostrzyn i jego satelity. Brandenburskie fortyfikacje stałe w dorzeczu środkowej Odry od wojny 30-letniej po wojny śląskie. W: B. Myketow, K. Sanocka, M. Turek (red.), *Dziennik jeńca i inne szkice. Twierdza Kostrzyn w przeszłości*. Kostrzyn–Zielona Góra, 9–47.
- Radacki Z. 1963. *Zamek w Słońsku*. Maszynopis w Narodowym Instytucie Dziedzictwa w Warszawie, Pracownia Terenowa w Szczecinie.
- Radacki Z. 1973. Zamki książęce Księstwa Zachodnio-Pomorskiego. W: Z. Świechowski (red.), *Sztuka Pomorza Zachodniego*. Warszawa, 139–180.
- Radacki Z. 1976. *Średniowieczne zamki Pomorza Zachodniego*. Warszawa.
- Radacki Z. 2006. Średniowieczne zamki na Pomorzu Zachodnim. Suplement do monografii z 1976 roku. *Materiały Zachodniopomorskie* NS 2/3 (2005/2006), 2, 5–48.
- Ronnes H. 2012. An Archaeology of the Noble House. The Spatial Organisation of Fifteenth- and Sixteenth-Century Castles and Country Houses in the Low Countries and the Privacy Debate. *Medieval and Modern Matters* 3, 135–163. DOI: 10.1484/J.MMM.5.102021.

- Schleinert D. 2007. Der Schloßbrand von 1557 und seine Folgen. Zur Baugeschichte der Wolgaster Residenz unter Herzog Philipp. *Pommern. Zeitschrift für Kultur und Geschichte* 45/2, 20–27.
- Schumann D. 2005. Von der Kastellburg zum Schloss. Aspekte des mittelalterlichen Burgenbaus in der Mark Brandenburg. W: M. Jager (red.), *Schlösser und Gärten der Mark: Festgabe für Sibylle Badstübner-Gröger*. Berlin, 19–34.
- Schumann D. 2006. Zamek i kościół joannitów w Słońsku. W: E. Jaworski, D. Handt, Z. Czarnuch, G. Kostkiewicz-Górska (red.), *Joannici i ich mistrz Jan Maurycy von Nassau-Siegen (1604–1679). Materiały z konferencji naukowej zorganizowanej przez Polsko-Niemieckie Stowarzyszenie Educatio Pro Europa Viadrina Stiftung Brandenburg Gorzów Wlkp. 9 października 2004*. Gorzów Wlkp., 49–66.
- Schumann D. 2017. *Sonnenburg/Słońsk*. Berlin. Schlösser und Gärten der Neumark / Zamki i ogrody Nowej Marchii 2.
- Skaziński B. 2011. *Zamek joannitów w Słońsku*. Słońsk.
- Turek-Kwiatkowska L. 1992. Inwentarze zamkowe z XVI i XVII w. W: J. Kochanowska (red.), *Zamek książęcy w Szczecinie*. Szczecin, 147–174.
- Völkel M. 2005. Silberkammer. W: W. Paravicini, J. Hirschbiege, J. Wettlaufer (red.), *Handbuch Höfe und Residenzen im spätmittelalterlichen Reich* 15.II-1: *Bilder und Begriffe*. Ostfildern, 81–83.
- Vorpahl R. 1980. Krebs, Konrad (Kunz). W: Historischen Kommission bei der Bayerischen Akademie der Wissenschaften (red.), *Neue Deutsche Biographie* 12. Berlin, 729.
- Voß G. 1927. *Die Stadt Cüstrin*. Berlin. Die Kunstdenkmäler der Provinz Brandenburg 7: Die Kunstdenkmäler des Kreises Königsberg (Neumark) 4.
- Wasilkiewicz K. 2018. Zarys dziejów baliwatu brandenburskiego joannitów do końca XVI w. Wpływ reformacji na jego funkcjonowanie. *Studia Europaea Gnesnensia* 18, 407–439. DOI: 10.14746/seg.2018.18.23.
- Werlich R.-G. 2003a. Barth [C.7.]. W: J. Hirschbiege, J. Wettlaufer (red.), *Handbuch Höfe und Residenzen im spätmittelalterlichen Reich* 15.I: *Ein dynastisch-topographisches Handbuch*. Ostfildern, 37–39.
- Werlich R.-G. 2003b. Wolgast [C.7.]. W: J. Hirschbiege, J. Wettlaufer (red.), *Handbuch Höfe und Residenzen im spätmittelalterlichen Reich* 15.I: *Ein dynastisch-topographisches Handbuch*. Ostfildern, 642–644.
- Wroński K. 2019. Zamek w Łagowie w świetle najstarszego inwentarza z 1533 r. *Rocznik Chojeński* 10, 37–61.
- Zedlitz-Neukirch L. von 1842. *Neues preussisches Adels-Lexicon oder genealogische und diplomatische Nachrichten von den in der preussischen Monarchie ansässigen oder zu derselben in Beziehung stehenden fürstlichen, gräflichen, freiherrlichen und adeligen Häusern : mit der Angabe ihrer Abstammung, ihres Besitzthums, ihres Wappens un der aus ihnen hervorgegangenen Civil- und Militärpersonen, Helden, Gelehrten und Künstler* 1, Leipzig.

Summary

This article attempts to identify better the spatial arrangement of the Renaissance phase of the castle of the Order of St John in Słońsk. The information from the sources (inventories and designs), supported by results of architectural research, helped to better understand the spatial arrangement between the first half of the 16th century when the residence was converted and the middle of the 17th century when it was destroyed. The preserved project of the reconstruction presumably was implemented to greater extent, and the form and complex spatial arrangement of the castle did not refer to knightly seats, but to ducal residences from the first half of the 16th century. This form combined Gothic features with early Renaissance i.e. a stair tower, a great hall and dining rooms (German: *Tafelstube*) opening onto the surrounding space. The individual areas were clearly separated, giving the former Gothic wing representative features, and the new one – more cosiness. The reconstruction also caused giving up the military role in favour of a residential and administrative one. Defensive structures were demolished, and only drawbridges, a river system and weapons gathered in the armoury symbolically represented defensive features.

Krzysztof Wroński
Uniwersytet Gdański
k.wronski88@gmail.com
ORCID: 0000-0003-2848-1718