

Michał Adamczyk

Siekiera czworościenna z Godziszewa w powiecie łobeskim

Flint square axe from Godziszewo, Łobez district

Abstract: The article presents a stray find of a Neolithic square axe from Godziszewo, Łobez district. The general shape of the artefact suggests Middle Neolithic origin, possibly related to the Globular Amphora culture.

Keywords: Western Pomerania, Middle Rega, Neolithic, lithics, square axes

Słowa kluczowe: Pomorze Zachodnie, środkowa Rega, neolit, wyroby krzemienne, siekiery czworościenne

W czerwcu 2021 roku Zachodniopomorski Wojewódzki Urząd Ochrony Zabytków w Szczecinie przekazał Muzeum Narodowemu w Szczecinie siekiere krzemienną odkrytą przypadkowo w miejscowości Godziszewo, gm. Resko, pow. łobeski, woj. zachodniopomorskie. Według oficjalnej informacji została ona znaleziona na polu w pobliżu tej miejscowości, ok. 0,5 km na południe od środkowego biegu Regi (ryc. 1 i 2) i przekazana do urzędu konserwatorskiego przez odkrywcę. Stanowisko zostało oznaczone numerem 1 w miejscowości, na arkuszu mapy nadano mu numer AZP 23-12/59.

Siekiera jest relatywnie duża (ryc. 3): jej długość wynosi 141,98 mm, szerokość przy ostrzu 68,61 mm, a szerokość przy obuchu 44,56 mm; grubość przy obuchu wynosi 20,31 mm, a grubość maksymalna 32,33 mm. Wykonano ją z krzemienia kredowego bardzo dobrej jakości. Możliwe, że jest to krzemień wieku senońskiego, choć znaczny stopień spatynowania powierzchni utrudnia identyfikację. Fragment pierwotnej szarej barwy surowca widoczny jest tylko na jednym z najświeższych wyłuskań na ostrzu. Poza tym pokryta jest w całości jasnoszarą patyną z drobnymi czarnymi wżerami, liniowym rdzawym nalotem i niewielkimi wyświeceniami. Wskazuje to na długotrwałe zaleganie w piaszczystej glebie o lekko kwaśnym odczynie (patyna i wżery są skutkiem trawienia kwasami humusowymi), na powierzchni lub płytko pod nią (kolor nalotu i wyświecenia są skutkiem wietrzenia eolicznego). Rdzawe przebarwienia mogą wskazywać na dużą zawartość żelaza w glebie lub mogą być efektem ocierania przez współczesne maszyny rolnicze.

Siekierę czworosieczną wykonano poprzez redukcję dużej bryły krzemienia przy użyciu kilku różnych technik, przede wszystkim obróbki twardym tłukiem, pośrednikiem oraz techniką szlifowania. Głęboki szeroki negatyw w środkowej części jest śladem odbicia wykonanego twardym tłukiem w pierwszych fazach kształtowania bryły. Tego typu poważny błąd, którego nie udało się skorygować w dalszych etapach obróbki, świadczy o raczej niewielkim doświadczeniu wytwórcy.

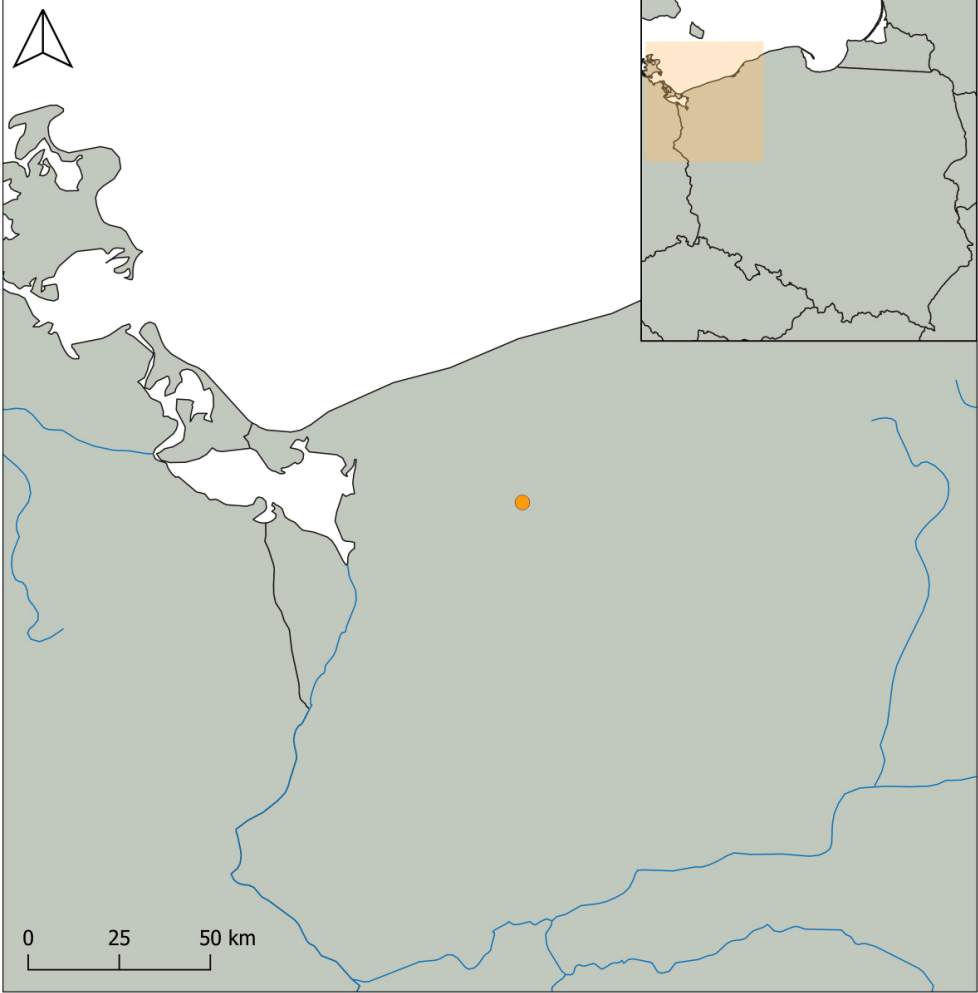
Charakterystyczną cechą tego narzędzia jest lekko trapezowaty i lekko wypukły przekrój poprzeczny będący efektem formowania węższych ścian za pomocą odbić od jednego boku. W typowych siekierach neolitycznych serie odbić kształtujących prowadzono od obu boków równocześnie, by w efekcie uzyskać przekrój prostokątny. Jest to kolejny dowód relatywnie małych umiejętności wytwórcy, co może sugerować, że jest to produkt uczniowski.

Siekiera z Godziszewa prawdopodobnie była naprawiona co najmniej raz i oryginalnie mogła być większa. Na ostrzu widoczne są ślady przerabiania (nieukończona seria odbić) i co najmniej dwa częściowo zeszlifowane starsze negatywy. Sam szlif pokrywa jedynie ostrze i około połowy szerszych ścian wytworu. Przy obuchu zeszlifowano tylko niektóre granie. Także węższe ściany nie były szlifowane, co oznacza, że pierwotną funkcją szlifowania było kształtowanie ostrza. Głębokie rysy na szlifowanych powierzchniach wskazują na używanie grubej podsypki do płyt szlifierskich (np. żwir lub gruboziarnisty piasek), to znaczy, że pominięto ostatni etap obróbki, jakim jest polerowanie wyrobu na drobnej podsypce (np. rozdrobnione muszle lub skorupki jajek, drobnoziarnisty piasek).

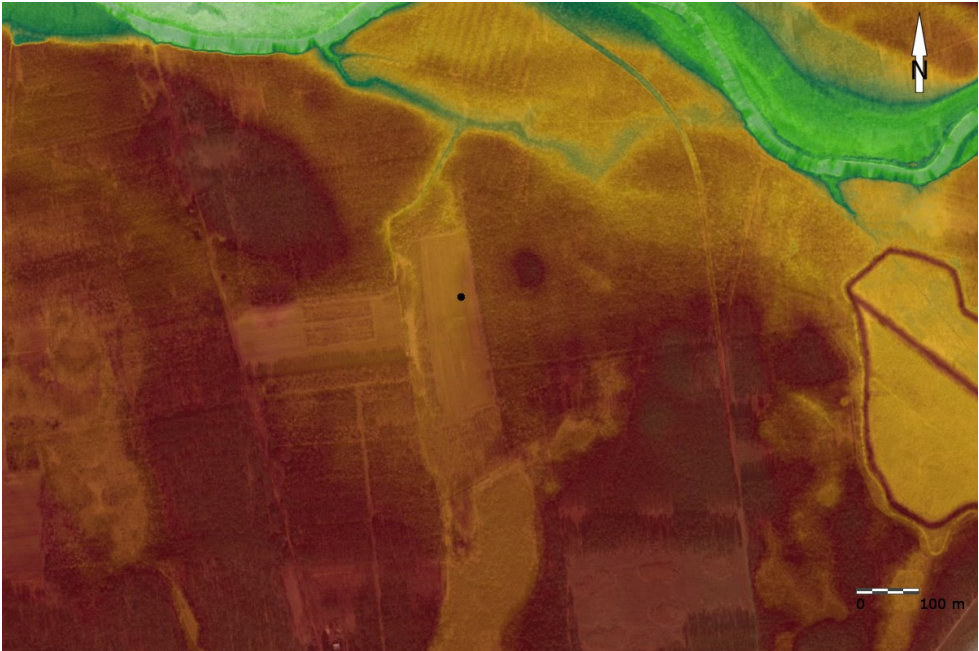
Największa grubość siekiery przesunięta jest w stronę ostrza, w około jednej trzeciej długości; możliwe więc, że pierwotnie była dłuższa, chociaż może to być także jej oryginalna cecha. Obuch siekiery jest silnie zniszczony wymiażdżeniami powstałymi na skutek obijania o oprawę. Niektóre z odbić przy obuchu częściowo zniosły szlifowaną powierzchnię, co sugeruje wykonanie naprawy w tej części, być może mającej na celu dopasowanie do oprawy.

Na podstawie formy nie jest możliwe ustalenie atrybucji kulturowej omawianej siekiery. Jej ogólne proporcje mogą wskazywać na kulturę amfor kulistych (np. Balcer 1983). Należy jednak pamiętać o dużym prawdopodobieństwie przeróbek. Możliwe także, że została wykonana przez osobę niedoświadczoną albo reprezentującą jakiś lokalny wariant większej jednostki kulturowej. Wszystko to sprawia, że siekierę z Godziszewa jedynie ogólnie można datować na środkowy neolit, bez wskazania bardziej precyzyjnej chronologii i przynależności kulturowej.

Prezentowana siekiera pochodzi z terenu, na którym znaleziska związane z młodszą epoką kamienia są nieliczne i w większości również odkrywane przypadkowo jako pojedyncze przedmioty (np. Siuchniński 1969, 73–80). W najbliższej okolicy odnotowano m.in. toporek kamienny znaleziony 10 VI 1904 roku należący do kolekcji żony inżyniera Liga oraz fragment innego toporka kamiennego. Oba zabytki pochodzą z okolicy miejscowości Żerzyno. Ponadto w lokalnym muzeum w Łobzie (*Kreis-Heimatsmuseum Labes*) pod numerami 620–622 przechowywano przed drugą wojną światową kolekcję niecharakterystycznych wiórów i odłupków znalezionych w okolicy (Archiwum Działu Archeologii Muzeum Narodowego w Szczecinie, teczka 912). Wraz z opisywaną tu siekierą wymienione zabytki oraz archiwalna dokumentacja stanowią dobre uzupełnienie bazy źródłowej do dalszych studiów nad młodszą epoką kamienia w rejonie środkowej Regi.



Ryc. 1. Lokalizacja stanowiska Godziszewo 1. Oprac. M. Witek
Fig. 1. Location of site Godziszewo 1. Prepared by M. Witek



Ryc. 2. Zobrazowanie LIDAR ALS okolicy stanowiska w Godziszewie. Miejsce znalezienia siekiery oznaczono czarnym punktem. Zobrazowanie ALS za: <geoportal.gov.pl> [dostęp: 25 X 2022]
Fig. 2. LIDAR ALS image of the area of Godziszewo site. The discovery site is marked with a black dot. ALS images after: <geoportal.gov.pl> [accessed: 25 X 2022]



Ryc. 3. Godziszewo, stanowisko 1, siekiera krzemieniana. Fot. M. Adamczyk
Fig. 3. Godziszewo 1, flint square axe. Photograph by M. Adamczyk

Literatura

ADA MNS – Archiwum Działu Archeologii, Muzeum Narodowe w Szczecinie.

Balcer B. 1983. *Wytwórczość narzędzi krzemiennych w neolicie ziem Polski*. Wrocław–Warszawa–Kraków–Gdańsk–Łódź.

Siuchniński K. 1969. *Klasyfikacja czasowo-przestrzenna kultur neolitycznych na Pomorzu Zachodnim I: Katalog źródeł archeologicznych*. Szczecin.

dr Michał Adamczyk
Muzeum Narodowe w Szczecinie
m.adamczyk@muzeum.szczecin.pl
ORCID: 0000-0002-9996-578X