

Dorota Kozłowska

Sztylet krzemieny z Bezzecza koło Szczecina

Flint dagger from Bezzecze near Szczecin

Abstract: The article examines a flint dagger found in 2015. It is supplemented by a list of flint bifacial blades from Pomerania which have not been included in the monograph by Janusz Czebreszuk and Dorota Kozłowska 2008.

Keywords: flint daggers, flint bifacial blades, Pomerania, Late Neolithic / proto-Bronze, Dolchzeit

Słowa kluczowe: sztylety krzemienne, płoscza krzemienne, Pomorze, późny neolit / proto brąz, Dolchzeit

Zabytek odkryty przypadkowo na jednej z rekreacyjnych działek pracowni-
czych (nr 130) w miejscowości Bezzecze, gm. Dobra (Szczecińska) w powiecie
polickim w 2015 roku został przekazany przez mieszkańca Szczecina do zbiorów
Muzeum Narodowego w Szczecinie (nr KW/703/MNS).

Sztylet wykonany jest z krzemienia o szklistej masie, niejednolicie zabar-
wionej: szarej, ciemnoszarej do czarnej, w której miejscami widoczne są jasne
cętki. Surowiec ten nosi cechy krzemienia kredowego górnego senonu, obecnie
określanego jako mastrycht, licznie zalegającego w pokładach kredy piszącej na
Rugii. Na Pomorzu Zachodnim odnotowany został m.in. w Puszczy Bukowej
(Czebreszuk, Kozłowska-Skoczka 2008, 17–19, tabela 1). Powierzchnię ostrza
pokrywa bardzo cienka warstwa miodowej patyny świadcząca o infiltracji zwią-
ków żelaza w masę krzemienią (por. Schulz 2003, 353).

Jest to smukły okaz o maksymalnej szerokości 34 mm i długości 160 mm,
która mieści się w przedziałach średnich długości wyliczonych dla sztyletów
z Pomorza Zachodniego oraz Meklemburgii-Pomorza Przedniego (por. Cze-
breszuk, Kozłowska-Skoczka 2008, 29, tab. 4). Płoscze to stanowi klasyczny
przykład sztyletu typu skandynawskiego. W typologii Ebbe Lomborga (1973)
odpowiada podtypowi IB oraz podtypowi Ib wg klasyfikacji Hansa Joachima
Kühna (1979). Ma lancetowatą formę, a więc bez wyraźnie wyodrębnionego
i znacząco pogrubionego uchwyty-rękojeści. Zakończenie sztyletu stanowi
relatywnie krótka nasada na osadzenie trzonka, przechodząca płynnie w ostrze.

Granice między tymi dwiema częściami można określić dzięki widocznemu lekkiemu przewężeniu i niewielkiemu pogrubieniu nasady (10 mm) w stosunku do ostrza (7,5 mm). Zauważalna jest również wyraźna różnica w retuszu – krawędzie klingi pokrywają regularne, drobne i równoległe załuskania, których nie ma na nasadzie. Maksymalna szerokość sztyletu jest przesunięta w stronę uchwytu; miejsce to wyznacza styk: nasada – ostrze, poniżej którego jest zauważalne delikatne zwężenie ostrza, wynikające zapewne z jego wielokrotnego wtórnego retuszowania. Regularnie soczewkowaty przekrój poprzeczny oraz bardzo wprawnie poprowadzony retusz płaski i przykrawędny wskazują, że przedmiot wykonał kompetentny wytwórca (Apel 2001, 312–313, ryc. 9:18).

Sztylet z Bezzecza należy do grupy typowych ostrzy krzemiennych okresu późnego neolitu, zwanego w strefie południowo-zachodnio-bałtyckiej okresem sztyletowym (niem. Dolchzeit), trwającym od ok. 2350/2300 do 2000 BC. Na Pomorzu Zachodnim zbieżny jest z fazą późny neolit / proto brąz, odpowiadającą skandynawskiej LN I oraz przedklasycznej fazie kultury unietyckiej (Vandkilde 1996, 140–141, ryc. 134; por. Czebreszuk, Kozłowska-Skoczka 2008, 36, tab. 6).

Sztylety krzemienne typu skandynawskiego w zachodniej Polsce koncentrują się przede wszystkim w zachodniej części Pomorza, co zostało zauważone dość wcześnie (Wojciechowski 1976; 1992; Libera 2001). Ostatnie zestawienie J. Czebreszuka i D. Kozłowskiej-Skoczki (2008) pokazuje, że wśród odnotowanych tu 239 makrolitycznych ostrzy bifacjalnych 205¹ to sztylety (Czebreszuk, Kozłowska-Skoczka 2008, 23, tabela 2, pozycje 1–22), których spore zgrupowanie zauważalne jest przy ujściu Odry. Stanowi ono wyraźną kontynuację rozrzutu sztyletów z Meklemburgii-Pomorza Przedniego, których liczebność na tym terenie jest znacząca (Czebreszuk, Kozłowska-Skoczka 2008, mapa 1). W ościennej Wielkopolsce i na Kujawach sztylety krzemienne są natomiast nieliczne i występują w dużym rozproszeniu (Teska, Pyżewicz, Majorek 2018, 170, ryc. 1).

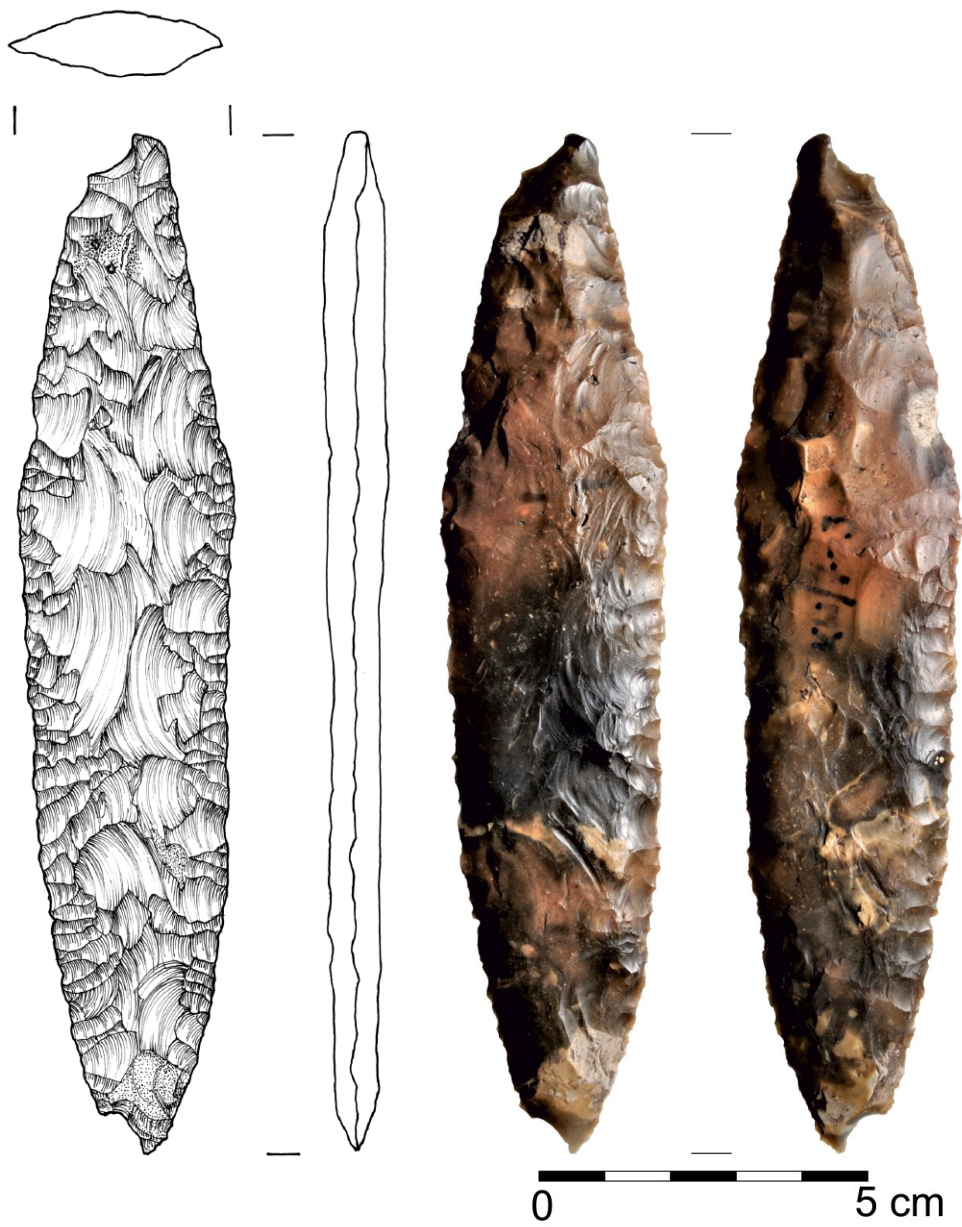
Informacji o kolejnych sztyletach z obszaru całego Pomorza wciąż przybywa. Można przewidywać, że powiększony potencjał źródłowy potwierdzi ważną rolę tej strefy w europejskim kontekście dystrybucji sztyletów (Czebreszuk, Kozłowska-Skoczka 2008, 42, mapa 1). W załączonej tabeli zostały wymienione źródła nieuwjęte w monografii sztyletów (Czebreszuk, Kozłowska-Skoczka 2008). Są to zarówno znaleziska archiwalne, jak i odkrycia po roku 2008. Poniższe uzupełnienie stanowi w dużej mierze efekt mojej pracy nad katalogiem źródeł do przygotowywanego studium pt. „Początki epoki brązu w strefie dolnej Odry”.

¹ Liczba ta jest nieco zaniziona, ponieważ w tabeli 2 i zestawieniach (Czebreszuk, Kozłowska-Skoczka 2008, 23, 88–93) nie uwzględniono 6 sztyletów i 1 ostrza bifacjalnego, które zostały zamieszczone w katalogu jako uzupełnienie, są to numery 217–223. Łącznie więc zidentyfikowano wówczas 211 sztyletów krzemiennych.

Tabela 1. Zestawienie znalezisk 36 sztyletów krzemiennych z Pomorza
Table 1. List of 36 flint daggers from Pomerania

Lp. No.	Miejscowość Town	Powiat District	Sztylet Dagger ²	Rok pozyskania Year of discovery	Uwagi Notes
1	Bezrzecze	policki	fr. sztyletu z rękojeścią, typ?	?	zbiory Muzeum Narodowego w Szczecinie (dalej: MNS)/A/5808
2	okolice jeziora Miedwie	stargardzki	typ Ib	2009	Kozłowska-Skoczka 2012, 289–290, ryc. 1
3	Stargard, ul. Kossaka	stargardzki	typ I	2009	Dziewanowski 2012, ryc. 4:2a; Kozłowska 2013, 338–339, ryc. 7:2
4	okolice Stargardu	stargardzki	typ II	2008	Kozłowska 2013, 339, ryc. 8
5	Nosowo	stargardzki	2 – typy Ia (?) i Ie	2016	Szeremeta 2021, 161–165, ryc. 3 i 4
6	Chwarstnica, stan. 3	gryfiński	fragm. 4 sztyletów, typ I	2008/2009	Dziewanowski 2012, ryc. 4:3
7	Nowe Objezierze, stan. 22	gryfiński	typ I	2020	badania cmentarzyska, dr Agnieszka Matuszewska (Uniwersytet Szczeciński), informacja ustna
8	Orzechów, stan. 25	gryfiński	fragm. sztyletu	2018	badania powierzchniowe, dr A. Matuszewska (US)
9	Orzechów, stan. 3	gryfiński	fragm. sztyletu	2018	badania powierzchniowe, dr A. Matuszewska (US)
10	Dalewo	drawski	typ I	1941	Archiwum MNS, teczka 3054
11	Charzykowy	chojnicki	typ Ib	1987	Wojciechowski 1992, ryc. 2
12	Darżowice stan. 2	kamieński	fragm. sztyletu z rękojeścią (?)	1990	Muzeum w Wolinie, nr inw. MW/A/154
13	Dziwnów	kamieński	fragm. sztyletu, typ VI	przed 1945	Archiwum MNS, teczka 436
14	Luskowo	kamieński	fragm. sztyletu, typ VI	?	Muzeum w Wolinie nr inw. MW/A/659
15	Wolin, stan. 8	kamieński	2 – typ Ib i fragm. sztyletu, typ?	lata 50. XX wieku?	Matuszewska 2016, 125–126, ryc. 2 i 3
16	Lulewice	białogardzki	typ?	przed 1945	Archiwum MNS, teczka 3499
17	Świnoujście-Przytór	świnoujski	typ?	przed 1945	Archiwum MNS, teczka 1784
18	Rogalino	świdwiński	sztylet przypuszczalnie z rękojeścią, typ?	przed 1945	Archiwum MNS, teczka 28
19	Tarnówko, stan. 1	goleniowski	fragm. sztyletu lub sierpa	2000	MNS, nr inw. AZP/13026
20	Żdźary, stan. 2A	goleniowski	fragm. 2 sztyletów, typ?	przed 1945	Rehbein 1964, tabl. 67:10,34
21	Żdźary 3D	goleniowski	fragm. sztyletu, typ?	przed 1945	Rehbein 1964, tabl. 68:92
22	Dłusko	lobeski	fragm. ostrza sztyletu, typ I	przed 1945	Archiwum MNS, teczka pow. lobeskiego (bez numeru)
23	Żuławka, stan. 13	pilski	typ VIa	koniec lat 90. XX wieku	Dmochowski 2005, 146, ryc. 17:17; Kaczor 2019, 47, ryc. 12
24	Splawie	ślawieński	typ I (intensywnie wtórnie ostrzony)	1927	Archiwum MNS, teczka 1479
25	Czołpino	ślupski	ostrze sztyletowe, typ Flehmer	przed 1945	Archiwum MNS, teczka 1479, zbiory daw. Muzeum w Słupsku nr inw. 536
26	Kukowo	ślupski	2 – typy I i Ib	1994	Wąs, Klimaszewski 2015, ryc. 1–4
27	Obłęże	ślupski	fr sztyletu z rękojeścią, typ VI (?)	przed 1945	Archiwum MNS, teczka 967, zbiory Muzeum w Berlinie nr inw. II 2122
28	Mokry Dwór	gdański	typ Vb	przed 1945	La Baume 1920, tabl. 1:2; Wąs, Klimaszewski 2015, ryc. 7:1
29	Gniewinko	wejherowski	typ Vb	przed 1945	za: Wąs, Klimaszewski 2015, ryc. 7:3

² W wierszach 5, 6, 15, 20 i 26 wskazano więcej niż jeden obiekt (sztylet lub jego fragment); ich liczbę zapisano pogrubioną czcionką.



Bezrzecze KW / 703

Ryc. 1. Sztylet krzemienny z Bezrzecza, gm. Dobra, pow. policki. Rys. i fot. A. Ryś
 Fig. 1. Flint dagger from Bezrzecze, Dobra commune, Police district. Drawing and photograph by A. Ryś

Literatura

- Apel J. 2001. *Daggers Knowledge & Power*. Uppsala.
- Czebreszuk J., Kozłowska-Skoczka D. 2008. *Sztylety krzemienne na Pomorzu Zachodnim*. Szczecin.
- Dmochowski P. 2005. Dotychczasowe wyniki badań wykopaliskowych wielofazowego obozowiska z epoki kamienia w Żuławce, stan. 13, woj. wielkopolskie. *Wielkopolskie Sprawozdania Archeologiczne* 7, 127–151.
- Dziewanowski M. 2012. Stan badań nad przemysłami środkowo-późnopaleolitycznymi na Pomorzu Zachodnim. *Acta Universitatis Lodzianis, Folia Archaeologica* 28 (2011), 25–56.
- Kaczor M. 2019. Technologia schyłkowopaleolitycznych artefaktów. W: K. Pyżewicz (red.), *Żuławka 13, gm. Wyrzysk – pozostałości wielofazowego osadnictwa z epoki kamienia na terenie Wielkopolski*. Poznań, 49–78.
- Kozłowska D. 2013. Stargard, miasto, ul. W. Kossaka. *Stargardia* 7, 338–339.
- Kozłowska-Skoczka D. 2012. Sztylet krzemienisty z okolic jeziora Miedwie, powiat stargardzki. *Materiały Zachodniopomorskie* 8 (2011), 289–292.
- Kühn H.J. 1979. *Das Spätneolithikum in Schleswig-Holstein*. Neumünster. *Offa-Bücher* 40.
- La Baume W. 1920. *Vorgeschichte des Westpreussen*. Danzig.
- Libera J. 2001. *Krzemienne formy bifacjalne na terenie Polski i zachodniej Ukrainy (od środkowego neolitu do wczesnej epoki żelaza)*. Lublin.
- Lomborg E. 1973. *Die Flintdolche Dänemarks. Studien über Chronologie und Kulturbeziehungen des südkandinavischen Spätneolithikums*. Kopenhagen.
- Matuszewska A. 2016. Materiały późnoneolityczne ze stanowiska Wolin 8 (tzw. Wzgórze Młynówka), gm. loco, woj. zachodniopomorskie. *Materiały Zachodniopomorskie* NS 12 (2015), 125–131.
- Rehbein H. 1964. Die vorgeschichtlichen Fundstellen von Gollnow-Eichberg, Kreis Naugard. W: H.J. Eggert (red.), *Pommersche Funde und Ausgrabungen aus den 30er und 40er Jahren*. Hamburg, s. 67–80. 10. Beiheft zum Atlas der Urgeschichte.
- Schulz W. 2003. *Geologischer Führer für den norddeutschen Geschiebesammler*. Schwerin.
- Szeremeta M. 2021. Dwa sztylety krzemienne z miejscowości Nosowo, pow. stargardzki. W: J. Gackowski, K. Adamczak, E. Bokinić, M. Weinkauff, M. Markiewicz, D. Bienias (red.), *XXI Sesja Pomorzoznawcza. Materiały z konferencji, Toruń, 22–24 listopada 2017 roku I: Od epoki kamienia do okresu wędrówek ludów*. Toruń, 161–165.
- Teska S., Pyżewicz K., Majorek P. 2018. Dystrybucja i rola sztyletów krzemienistych wśród społeczności grupy kościańskiej kultury unietyckiej – analiza typologiczno-chronologiczna materiałów z Niziny Wielkopolsko-Kujawskiej oraz studium przypadku znaleziska z Bronikowa (gm. Śmigiel). *Folia Praehistorica Posnaniensia* 23, 169–188.
- Vandkilde H. 1996. From Stone to Bronze. *The metalwork of the Late Neolithic and Earliest Bronze Age in Denmark*. Aarhus. Jutland Archaeological Society Publikations XXXII.
- Wąs M., Klimaszewski P. 2015. Nowe znaleziska sztyletów krzemienistych z Pomorza Wschodniego. *Gdańskie Studia Archeologiczne* 5, 58–72.

- Wojciechowski W. 1976. Sztylety krzemienne typu skandynawskiego w Polsce Zachodniej. Ze studiów nad kontaktami Polski Zachodniej z południową Skandynawią w późnym neolicie i w początkach epoki brązu. *Acta Universitatis Wratislaviensis, Studia Archeologica* 7, 37–94.
- Wojciechowski W. 1992. Sztylet krzemienisty typu skandynawskiego z Charzykowych, gm. Chojnice. *Acta Universitatis Lodzianis, Folia Archaeologica* 16, 97–102.

Dorota Kozłowska
Muzeum Narodowe w Szczecinie
d.kozłowska@muzeum.szczecin.pl