

Michał Adamczyk

## Siekiera czworościenna z Radziszewa w powiecie gryfińskim

### Flint square axe from Radziszewo, Gryfino district

**Abstract:** The article presents a flint square axe found in a secondary context in the woodland area of Bukowe Hills (Wzgórza Bukowe). The tool was made by a skilled craftsman related to the local settlement of the Funnel Beaker culture.

**Keywords:** Western Pomerania, Bukowe Hills, Wzgórza Bukowe, Funnel Beaker culture, lithics, square axes

**Słowa kluczowe:** Pomorze Zachodnie, Wzgórza Bukowe, kultura pucharów lejkowatych, wyroby krzemienne, siekiery czworościenne

W styczniu 2021 roku Zachodniopomorski Wojewódzki Urząd Ochrony Zabytków w Szczecinie został poinformowany przez Nadleśnictwo Gryfino o odkryciu przez pracowników Leśnictwa Kłęskowo siekiery krzemiennej. Została ona znaleziona na terenie Puszczy Bukowej, w pobliżu dużego głązu narzutowego obok ścieżki leśnej w oddziale nr 281 (ryc. 1 i 2). Administracyjnie miejsce to należy do miejscowości Radziszewo, gm. Gryfino, pow. gryfiński, woj. zachodniopomorskie. Okoliczności odkrycia (zaleganie na powierzchni, na warstwie liści) wskazują na wtórny kontekst. Z tego względu znalezisko nie zostało ujęte w ewidencji AZP. W czerwcu 2021 roku decyzją WUOZ siekiere przekazano do zbiorów Muzeum Narodowego w Szczecinie.

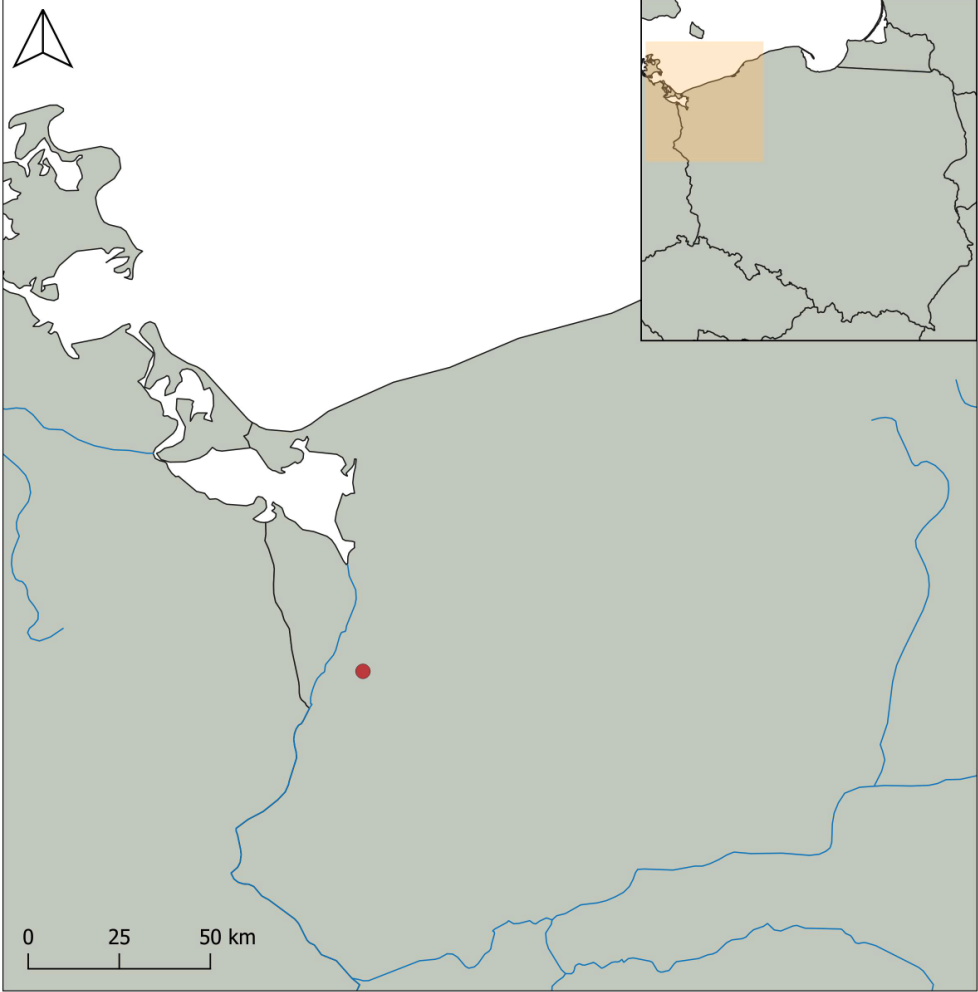
Siekiera z Radziszewa ma 106,84 mm długości, 42,84 mm szerokości przy ostrzu i 19,59 mm szerokości przy obuchu. Grubość maksymalna wynosi 15,93 mm, a grubość przy obuchu 10,27 mm. Charakteryzuje się lekko wachlarzowatym ostrzem, lekko ścienionym obuchem, prostokątnym przekrojem poprzecznym oraz mniej więcej wyrównaną grubością (ryc. 3). Węzse ściany zostały ukształtowane lekkimi, dosyć precyzyjnymi odbiciami prowadzonymi równocześnie od obu boków. Została wykonana z dużą dbałością o symetrię, co wskazuje na wysokie umiejętności wytwórcy. Do produkcji użyto szarego narzutowego krzemienia kredowego, prawdopodobnie górnoturońskiego. Jest to surowiec bardzo dobrej jakości pomimo niejednorodnej struktury w postaci jaśniejszych plam widocznych na powierzchni.

Narzędzie zostało ukształtowane kilkoma technikami, w tym przede wszystkim techniką pośrednika z kości lub poroża, wykorzystaną do nadania podstawowego kształtu. Węższe ściany również wykonano przy zastosowaniu pośrednika, natomiast do ich wykończenia, szczególnie w pobliżu ostrza, użyto naciskacza z surowców organicznych (brak charakterystycznych wyświeceń typowych dla retuszu narzędziem z miedzi). Pierwotnie szersze ściany siekiery były pokryte szlifem, którego pozostałości widoczne są przy ostrzu. Do szlifowania użyto bardzo drobnej podsypki (np. rozdrobnionych muszli lub skorupki jajek, ilu lub pyłu), o czym świadczą błyszczące, wypolerowane miejsca widoczne 4–6 mm od krawędzi ostrza. Można przypuszczać, że celem tego zabiegu było wzmocnienie i zaostrenie części pracującej siekiery. Reszta bocznych powierzchni była prawdopodobnie wykończona przy użyciu nieco grubszej podsypki (np. droбноziarnistego piasku), czego efektem są płytkie, krótkie linie o orientacji zgodnej z kierunkiem szlifowania widoczne na bokach narzędzia w części przedniej (od strony ostrza).

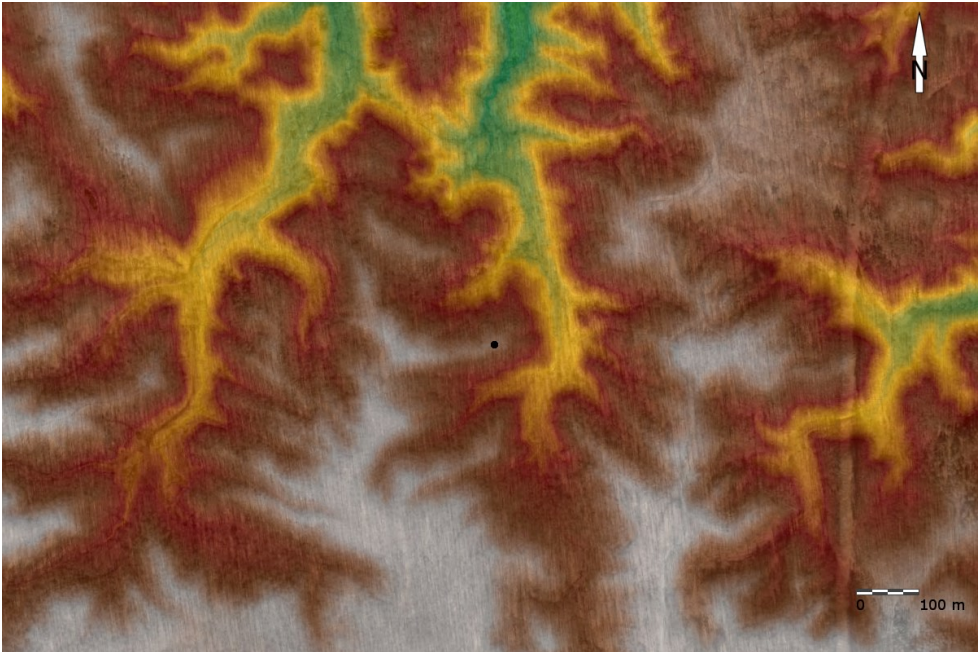
Analizowane narzędzie było co najmniej raz przerobione poprzez ścienienie szerszych ścian przy użyciu techniki pośrednika. Efektem było usunięcie szlifów z większości powierzchni i pokrycie ich płaskimi negatywami. Trudno jednoznacznie stwierdzić, jaki był cel przeróbek. Niewykluczone, że mogło chodzić o naprawy uszkodzeń powstałych podczas użytkowania. Za taką hipotezę przemawiają intensywne wyświecenia widoczne na resztkach pierwotnej powierzchni boków widocznych w środkowej części narzędzia. Ślady użytkowe w postaci zagładzeń i wymiażdżeń pokrywają część przy obuchu. Wyłuskania powstałe na skutek intensywnej pracy widoczne są przy ostrzu, jednak w większości zostały usunięte przy pomocy drobnego, precyzyjnego retuszu naciskowego.

Opisywana siekiera czworościenna nie jest jedynym odkryciem neolitycznym z terenu Wzgórz Bukowych. Kazimierz Siuchniński w swoim opracowaniu wzmiankował grób (prawdopodobnie kultury ceramiki sznurowej) zlokalizowany w pobliżu leśniczówki w Kołowie (Siuchniński 1969, 136), blisko miejsca znalezienia siekiery z Radziszewa. W najbliższej okolicy, pomiędzy leśniczówką a wsią Kołowo, rolnik Jacob odkrył skupisko megalitów (*Hünengräber*), o czym informuje notatka z dnia 23 V 1891 roku przechowywana w Archiwum Działu Archeologii MNS (ADA MNS, teczka 350). Źródła archiwalne donoszą także o fasetowanym toporku kamiennym, zapewne późnoneolitycznym, odkrytym przez Haacka, właściciela farmy, o siekierze krzemiennej, o fragmencie niedokończonego topora kamiennego, o siekierze kamiennej przechowywanej pierwotnie w szkole w Kołowie oraz o toporku kamiennym będącym w posiadaniu prywatnego kolekcjonera (ADA MNS, teczki 350 i 3117).

Znalezisko z Radziszewa najprawdopodobniej należy łączyć z kulturą pu-  
charów lejkowatych. Przemawia za tym zarówno symetryczna forma z lekko  
ścienionym obuchem, jak i wymiary, typowe szczególnie dla lokalnej produkcji  
(np. Balcer 1983, 171; Siuchniński 1972, 86). Siekiera jest bez wątpienia inte-  
resującym przykładem krzemieniarstwa pradziejowego, pomimo wtórnego  
kontekstu odkrycia może stanowić istotne uzupełnienie bazy źródłowej wy-  
korzystywanej do badań porównawczych nad neolitem w strefie Dolnej Odry.



Ryc. 1. Lokalizacja stanowiska Radziszewo. Oprac. M. Witek  
Fig. 1. Location of the Radziszewo site. Prepared by M. Witek



Ryc. 2. Zobrazowanie LIDAR ALS środkowej części Wzgórz Bukowych. Miejsce znalezienia sikiery oznaczono czarnym punktem. Zobrazowanie ALS za: <geoportal.gov.pl> [dostęp: 25 X 2022]

Fig. 2. LIDAR ALS image of the central part of Bukowe Hills. The discovery site is marked with a black dot. ALS images after: <geoportal.gov.pl> [accessed: 25 X 2022]



Ryc. 3. Radziszewo, siekiera krzemienna. Fot. M. Adamczyk  
Fig. 3. Radziszewo, flint square axe. Photograph by M. Adamczyk

## Literatura

- ADA MNS – Archiwum Działu Archeologii, Muzeum Narodowe w Szczecinie.
- Balcer B. 1983. *Wytwórczość narzędzi krzemiennych w neolicie ziem Polski*. Wrocław–Warszawa–Kraków–Gdańsk–Łódź.
- Siuchniński K. 1969. *Klasyfikacja czasowo-przestrzenna kultur neolitycznych na Pomorzu Zachodnim I: Katalog źródeł archeologicznych*. Szczecin.
- Siuchniński K. 1972. *Klasyfikacja czasowo-przestrzenna kultur neolitycznych na Pomorzu Zachodnim II: Opracowanie analityczne*. Szczecin

dr Michał Adamczyk  
Muzeum Narodowe w Szczecinie  
m.adamczyk@muzeum.szczecin.pl  
ORCID: 0000-0002-9996-578X