

Bartłomiej Rogalski

**Dwie klamry pasów holsztyńskich  
z wczesnośredniowiecznego grodziska  
w Długiem, pow. stargardzki, stanowisko 1**

**Two Holstein belt hooks from early-medieval stronghold  
in Długie, Stargard district, site 1**

**Abstract:** In 1990, two Holstein belt hooks were found in the stronghold rampart in Długie, Stargard district, site 1. They are of Type B by H. Hingst which is dated to Jastorf IIa and IIb. The connection of the object with known in the literature cemetery in Długie, site 3, is unclear.

**Keywords:** Holstein belt, belt hook, Jastorf culture, Western Pomerania, pre-Roman period  
**Słowa kluczowe:** pas holsztyński, klamra do pasa, kultura jastorfska, Pomorze Zachodnie, okres przedchrześcijański

Miejscowość Długie, pow. stargardzki (niem. *Langenhagen, Kreis Saatzig*) znana jest dzięki badaniom cmentarzyska ludności kultury jastorfskiej (stan. 3), prowadzonym tam w latach 1934–1939 przez Hansa Jürgena Eggersa<sup>1</sup>. Jest to jedna z najważniejszych nekropoli dla studiów nad kulturą jastorfską na Pomorzu Zachodnim (Rogalski 2018a). Materiały z tego cmentarzyska były przez szereg lat wręcz podstawowym źródłem refleksji nad tym zagadnieniem (np. Hachmann 1961, 72–75). Po drugiej wojnie światowej wykopalisk na omawianym cmentarzysku nie kontynuowano.

W 1990 roku zespół Przedsiębiorstwa Państwowego Pracowni Konserwacji Zabytków (PP PKZ) w Szczecinie pod kierownictwem dr. Eugeniusza Cnotliwego przeprowadził badania sondażowe bardzo dobrze zachowanego wczesnośredniowiecznego grodziska w Długiem, stan. 1 (ryc. 1:1) (Cnotliwy 1990)<sup>2</sup>. Łącznie wykonano 75 odwiertów w dwóch pokrywających całość obiektu krzyżujących się rzędach. Pozyskane materiały źródłowe

<sup>1</sup> Dokumentacja i zabytki ruchome pochodzące z tych badań znajdują się w Dziale Archeologii Muzeum Narodowego w Szczecinie (dane archiwalne – teczka nr 1536).

<sup>2</sup> Serdecznie dziękuję Panu Sławomirowi Słowińskiemu za wszelkie dodatkowe informacje dotyczące tych badań.

przekazano do Muzeum Narodowego w Szczecinie. Chronologię grodziska określono na VII–VIII wiek. Przez ten sam zespół grodzisko było badane weryfikacyjnie także trzy lata wcześniej. Ze względu na wyraźnie wyróżniającą się w terenie formę miejsce to znane było w archiwaliach pod lokalną nazwą *Alte Schanze* (ryc. 1:2).

Wśród zabytków wydzielonych pozyskanych w 1990 roku znalazły się dwa bliźniacze przedmioty z blachy brązowej, które stylistyką nie odpowiadały materiałom wczesnośredniowiecznym (ryc. 2 i 3). Przedmioty te znaleziono w nasypie wału grodziska, oba okazały się klamrami do pasa holsztyńskiego. Odkrycia zabytków z okresu przedrzymskiego i okresu wpływów rzymskich na stanowisku wczesnośredniowiecznym nie stanowią ewenementu (m.in. Brzostowicz 1994). Klamry, choć znalezione poza ich pierwotnym kontekstem, pochodzą zapewne z jednego zespołu, na co wskazuje specyficzna forma obu okazów oraz fakt wspólnego zalegania, gdyż w inwentarzu znalezisk wymienione są jako jeden zabytek. Depozyty podwójnych garniturów pasów znane są z obszaru kultury jastorfskiej. Z nowszych badań wskazać należy zespół grobowy z Hohen Veicheln, Lkr. Nordwestmecklenburg, stan. 35 (Nikulka 2018). Był to zniszczony grób ciałopalny odkryty w 2009 roku, zawierający obok dobrze zachowanego pasa holsztyńskiego typu A według typologii Hansa Hingsta (1962) również pas łańcuchowy, stanowiący ścisłą analogię dla pasa z Wąwelnicy, pow. policki (Nikulka 2018, 21–32; Bursche, Machajewski, Rogalski 2012, 244).

Obie klamry z brązu odkryte na grodzisku w Długiem mają analogiczną trapezowatą formę z łukowato schodzącymi się zakończeniami. Taśmowate haczyki są u obu egzemplarzy odłamane. Pierwszy okaz ma długość 6,3 cm i maksymalną szerokość 2,4 cm (ryc. 2:1 i 3:1). Nasada klamry jest rozszerzona, a jej krawędź wygięta na zewnątrz, z czterema otworami. W jednym z nich znajduje się niewielki pierścień z drutu brązowego, do którego zamocowano łańcuszek o 5 taśmowatych ogniwach. Wykonano je z pasków blachy brązowej o szerokości 0,3 cm. Drugi egzemplarz ma analogiczny kształt i konstrukcję (ryc. 2:2 i 3:2). Jego długość wynosi 6,4 cm, a maksymalna szerokość 2,6 cm. W odróżnieniu od wcześniej opisanej klamry ma on jednak dwa łańcuszki na pierścieniu liczące po 4 taśmowate ogniwa. Oba okazy są podobnie zdobione liniami równoległych kresek. Tworzą one motyw dwóch skośnych krzyży oraz linii wzdłuż krawędzi klamer (ryc. 2). Ornament ten jest bardzo płytki i przez to słabo czytelny (ryc. 3).

Zgodnie ze wspomnianą typologią H. Hingsta oba egzemplarze z Długiego w największym stopniu odpowiadają typowi B, którego wyróżnikiem – poza kształtem samej klamry – są właśnie łańcuszki umocowane u jej nasady (Hingst 1962, 70–71, ryc. 1:2–4). Należy zaznaczyć, że okazy z Długiego są mniejsze niż

klamry pasów holsztyńskich, jakie znamy z ich macierzystego obszaru, mające długość 8–15 cm i szerokość 5–8 cm (Hingst 1962, 69). Również opisana wyżej ornamentyka odbiega od typowego zdobnictwa tych klamer, na które składają się przeważnie wzdlużne żeberka, motywy okręgów, półksiężyców i zygzaka (Keiling 1978, 88).

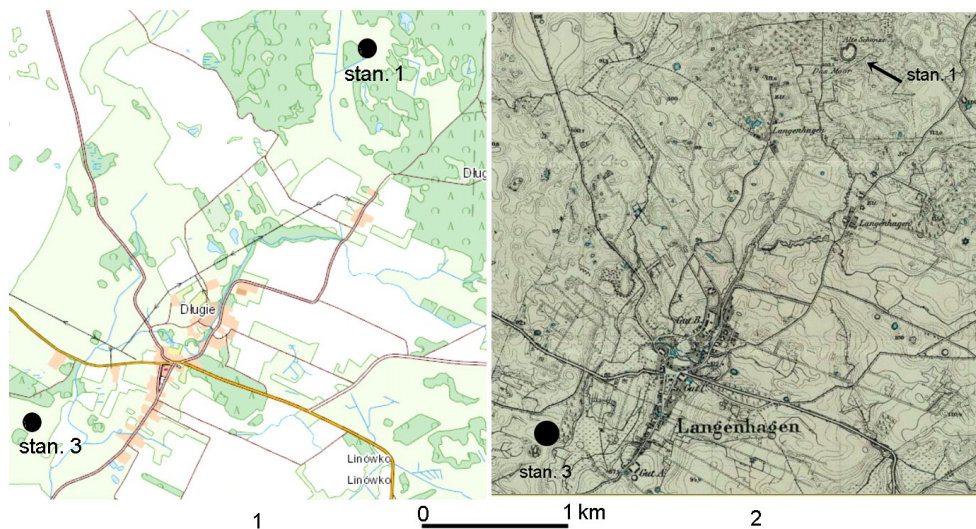
Klamry pasów holsztyńskich są znaleziskiem unikatowym na Pomorzu Zachodnim. Pierwszy okaz – typ A według H. Hingsta (ryc. 4) – znaleziony został w 1915 roku na odkrytym nieco wcześniej cmentarzysku w Barniślawiu, pow. policki (*Barnimslaw, Kr. Randow*), gdzie wyeksplorowano wówczas pięć grobów popielnicowych (Walter 1917, 4; Eggers, Stary 2001, 33, tabl. 120:2). Zabytek przekazano do zbiorów muzeum szczecińskiego, lecz do dziś się nie zachował.

Z cmentarzyska w Marianowie, pow. stargardzki, stan. 1 pochodzą ponadto fragmenty prostokątnych ogniwi z blachy brązowej, zdobionych analogiczną techniką, które interpretowane są jako ogniwa pasów holsztyńskich (Rogalski 2018b, 26, 72, ryc. 11:5,6, tam dalsza literatura). W skład garnituru pasa z tego zespołu (grób VIII) wchodzi jednak żelazna klamra trójramienna o zdecydowanie odmiennej konstrukcji, datowana na fazy Jastorf Ic–IIa (Rogalski 2018b, 25–26, 72, ryc. 11:4, tam dalsza literatura).

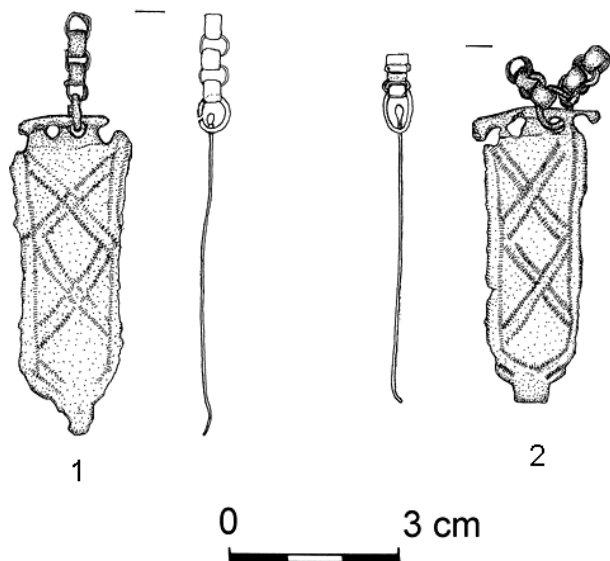
Klamry pasów holsztyńskich typu B według typologii Hingsta datowane są generalnie na fazę Jastorf IIa i IIb (Hingst 1962, 83). Funkcja ich jest różnie interpretowana i do dziś nie została jednoznacznie wyjaśniona (Nikulka 2018, 34–35, tam dalsza literatura). Na przykład wspomnianą wyżej ornamentykę wiąże się niekiedy z symboliką kultu solarnego (Keiling 1978, 77–78, ryc. 10–11, 90–92, tam dalsza literatura).

Odkrycie, nawet na wtórnym złożu, dwóch klamer pasów holsztyńskich stanowi bardzo ważny progres w zakresie uzupełnienia stanu badań nad kulturą jastorfską na Pomorzu Zachodnim. Obok wspomnianej wcześniej klamry trójczłonowej z Marianowa odkrycia z grodziska w Długiem są dowodem na kontakty ze społecznościami odległych prowincji kultury jastorfskiej w Brandenburgii i zachodniej Meklemburgii.

Cmentarzysko kultury jastorfskiej w Długiem, stan. 3 oddalone jest od grodziska, stan. 1 o około 2,8 km w linii prostej (ryc. 1). Nie wydaje się, by materiał do budowy nasypu wałów transportowano na taką odległość. Obie klamry pochodzą prawdopodobnie z innego stanowiska kultury jastorfskiej w okolicach Długiego.



Ryc. 1. Długie, gm. Chociwel, pow. stargardzki. Lokalizacja stan. 1 (grodzisko wczesnośredniowieczne) i stan. 3 (cmentarzysko kultury jastorfskiej): 1 – podkład <[www.geoportal.pl](http://www.geoportal.pl)>; 2 – podkład *Messischblatt* 1929, arkusz nr 2558 (*Freienwalde in Pomm.*). Rys. B. Rogalski  
 Fig. 1. Długie, Chociwel commune, Stargard district. Location of site 1 (early-medieval stronghold) and site 3 (Jastorf culture cemetery): 1 – basemap <[www.geoportal.pl](http://www.geoportal.pl)>; 2 – basemap *Messischblatt* 1929, sheet No. 2558 (*Freienwalde in Pomm.*). Drawing by B. Rogalski



Ryc. 2. Długie, pow. stargardzki, stan. 1: 1 i 2 – klamry do pasa z brązu. Rys. A. Ryś  
 Fig. 2. Długie, Stargard district, site 1: 1 and 2 – bronze belt buckle. Drawing by A. Ryś



Ryc. 3. Długie, pow. stargardzki, stan. 1: 1 i 2 – kłamy do pasa z brązu. Fot. B. Rogalski  
Fig. 3. Długie, Stargard district, site 1: 1 and 2 – bronze belt buckle. Photograph by B. Rogalski



Ryc. 4. Archiwalna (z 1942 r.) fotografia klamry do pasa z Barnisławia, pow. Policki; Archiwum Działu Archeologii Muzeum Narodowego w Szczecinie, negatyw nr F.130/39

Fig. 4. Archival (from 1942) photograph of the belt buckle from Barnisław, Police district; the Szczecin National Museum Department of Archaeology Archives, negative No. F.130/39

## Literatura

- Bursche A., Machajewski H., Rogalski B. 2012. Okres przedrzymski – okres wędrówek ludów. Katalog zabytków. W: K. Kowalski, D. Kozłowska-Skoczka (red.), *Zaginione – Ocalone. Szczecińska kolekcja starożytności pomorskich*. Szczecin, 237–312.
- Brzostowicz M. 1994. Elementy kultur okresu rzymskiego w zespołach wczesnośredniowiecznych północno-zachodniej Polski. *Slavia Antiqua* 34, 43–76.
- Cnotliwy E. 1990. *Długie (Langenhagen), gm. Chociwel, woj. Szczecin. Opracowanie wyników badań weryfikacyjnych przeprowadzonych na grodzisku (stanowisko 1)*. PP PKZ Szczecin. Praca w maszynopisie dostępna w Dziale Archeologii Muzeum Narodowego w Szczecinie.
- Eggers H.J., Stary P.F. 2001. *Funde der Vorrömischen Eisenzeit, der Römischen Kaiserzeit und der Völkerwanderungszeit in Pommern*. Lübsdorf.
- Hingst H. 1962. Zur Typologie und Verbreitung der Holsteiner Gürtel. *Offa* 19, 69–90.
- Hachmann R. 1961. *Die Chronologie der jüngeren vorrömischen Eisenzeit. Studien zum Stand der Forschung im nördlichen Mitteleuropa und Skandinavien*. Berlin. Bericht der Römisch-Germanischen Kommission 41.
- Keiling H. 1978. Neue Holsteiner Gürtel aus Mecklenburg und die Verbreitung der rechteckigen Plattengürtelhaken. *Bodendenkmalpflege in Mecklenburg* 25 (1977), 63–105.
- Nikulka F. 2018. Prestigegut der vorrömischen Eisenzeit zwischen Skandinavien und Karpatenraum: Die exclusive Gürtelgarnitur von Hohen Viecheln, Lkr. Nordwestmecklenburg. *Bodendenkmalpflege in Mecklenburg-Vorpommern* 65 (2017), 7–38.
- Rogalski B. 2018a. Cmentarzysko w Długiem, pow. Stargard, stan. 3 w świetle problemów datowania i identyfikacji kulturowej materiałów kultury jastorfskiej na Pomorzu Zachodnim W: A. Puławski (red.), *Z dziejów Chociwla i okolic. Materiały wydane z okazji 680. rocznicy nadania praw miejskich Chociwlowi*. Chociwel–Stargard, 7–26.
- Rogalski B. 2018b. Cmentarzysko ludności kultury jastorfskiej w Marianowie, pow. stargardzki, stan. 1. *Materiały Zachodniopomorskie NS*, 13–95.
- Walter E. 1917. Über Altertümer und Ausgrabungen in Pommern im Jahre 1915. *Monatsblätter der Gesellschaft für Pommersche Geschichte und Altertumskunde* 31, 1–6.

dr Bartłomiej Rogalski  
Muzeum Narodowe w Szczecinie  
b.rogalski@muzeum.szczecin.pl  
ORCID: 0000-0003-4710-9882