

**WIOLETTA KAMIŃSKA**

Uniwersytet Jana Kochanowskiego w Kielcach

**PRZEMIANY STRUKTURY I POZIOMU  
WYKSZTAŁCENIA LUDNOŚCI WIEJSKIEJ W POLSCE  
W LATACH 2002-2011**

**Abstract: Transformation of the Structure by Education Level of Rural Population in Poland in 2002-2011 Years.** The aim of this article is to analyse changes in the structure by education level of rural population which took place between 2002 and 2011 as well as to assess trends of these changes in relation to population of Polish cities. Attention in the paper has also been paid to diversification of rate of changes in rural population's educational attainment in particular regions of Poland: Eastern, Central and Western Poland. Analysis was conducted at the level of *powiaty* (*powiaty* – plural of *powiat*: secondary unit of territorial and administrative division in Poland). The research revealed that structure of population by education level in rural areas of Poland between 2002 and 2011 underwent favourable changes. Share of the people with at least secondary education grew while share of the least educated people decreased. Well-developed non-agricultural functions favour fast growth of number of at least secondary senior school graduates. Whereas, agriculture fixes unfavourable structure of educational attainment.

**Key words:** Agricultural and non-agricultural functions, education, rural areas.

### **Wstęp**

Głównym celem polityki spójności (*cohesion policy*) prowadzonej w UE jest wyrównywanie dysparytetów regionalnych. Według Jędrzejczyk [2008] w Polsce są to głównie dysparytety między przestrzenią wiejską a regionami wysoce zurbanizowanymi, między regionami staroprzemysłowymi a regionami o korzystnej strukturze gospodarczej i społecznej oraz między regionami Polski Zachodniej i Polski Wschodniej. Dysparytety te mają być niwelowane w ramach działań zmierzających do podniesienia spójności terytorialnej, ekonomicznej i społecznej kraju. Polityka kohezji opiera się na 3 zasadach: konwergencji, konkurencyjności i europejskiej współpracy regionalnej. W ramach konwergencji zakłada się wspieranie rozwoju przedsiębior-

czości i tworzenia nowych miejsc pracy. Konkurencyjność regionalna dotyczy stymulowania gospodarki opartej na wiedzy oraz proinnowacyjnych zmian na rynku pracy, a europejska współpraca regionalna związana jest z promowaniem harmonijnego i zrównoważonego rozwoju poszczególnych obszarów UE.

W Polsce od 2004 r. konsekwentnie wprowadzane są elementy i instrumenty europejskiej polityki spójności. Efekty tych działań są zróżnicowane przestrzennie. Obok regionów, które osiągnęły sukces ekonomiczny są i takie, które odznaczają się niską konkurencyjnością, a stopień spójności ekonomicznej, społecznej i terytorialnej jest co najmniej niezadowolający [Gorzela 2007; Swianiewicz 2007; Szlachta 2007; Markowski, Turała 2012]. Do obszarów charakteryzujących się wysoką konkurencyjnością gospodarki zwykle zalicza się wielkie miasta, do obszarów biedy klasyfikuje się obszary wiejskie zwłaszcza położone peryferyjnie względem ośrodków miejskich i układów komunikacyjnych.

Poziom rozwoju obszarów wiejskich zależy od wielu czynników [Heffner, Rosner 2005; Bański 2008]. Ich znaczenie zmieniało się w czasie i przestrzeni. W XIX w. to ziemia, kapitał fizyczny i finansowy odgrywały decydującą rolę w ich rozwoju gospodarczym. Na przełomie XX i XXI w. do najważniejszych czynników zalicza się kapitał ludzki i społeczny. Wielofunkcyjny rozwój obszarów wiejskich oraz wprowadzania gospodarki opartej na wiedzy powodują wzrost zapotrzebowania na wykwalifikowaną kadrę również na wsi, a zrównoważony rozwój tych terenów wymaga świadomych i wykształconych mieszkańców.

Dotychczasowe badania jednoznacznie wskazują, że mieszkańcy polskiej wsi byli gorzej wykształceni niż osoby zamieszkujące miasta [Janc, Czapiewski 2005; Frenkel 2012]. Transformacja systemowa, rozwój szkół i uczelni niepublicznych stworzyły wyjątkowe warunki do podnoszenia i uzupełniania formalnego wykształcenia zarówno ludności miejskiej, jak i wiejskiej. Zdecydowanie podniosły się wskaźniki skolaryzacji na poziomie szkół średnich i wyższych<sup>1</sup>.

Powstaje pytanie czy w ostatniej dekadzie zmniejszyły się różnice w poziomie wykształcenia ludności miejskiej i wiejskiej w Polsce oraz między ludnością obszarów wiejskich wschodniej i zachodniej Polski? Pytanie jest uzasadnione, zarówno w kontekście polityki spójności, jak i w świetle rozwoju gospodarki opartej na wiedzy. W obydwu przypadkach sukces gospodarczy w znacznym stopniu uzależniony jest od struktury wykształcenia.

W świetle powyższych uwag celem opracowania jest analiza zmian, jakie zaszły w strukturze wykształcenia mieszkańców wsi w latach 2002-2011 oraz ocena tenden-

---

<sup>1</sup> Współczynnik skolaryzacji na poziomie szkół wyższych brutto wzrósł z 12,9% w roku akademickim 1990/1991 do 53,8% w roku akademickim 2010/2011, a netto – odpowiednio z 9,8% do 40,8%.

cji (konwergencja, dywergencja) tych zmian w stosunku do populacji polskich miast. W pracy zwrócono także uwagę na zróżnicowanie tempa zmian wykształcenia ludności wiejskiej w poszczególnych regionach kraju: wschodniej, centralnej i zachodniej Polsce.

Analizę przeprowadzono w przekroju powiatów. W trakcie badań pojawiły się problemy metodologiczne dotyczące porównywalności poszczególnych poziomów wykształcenia. W 2002 r. w statystykach GUS wyszczególniano wykształcenie podstawowe, zawodowe, średnie, policealne i wyższe. W 2011 r. wprowadzono poziom wykształcenia gimnazjalnego, a do ludności z wykształceniem wyższym zaliczono osoby posiadające dyplom ukończenia 3-letnich studiów (licencjat). W prezentowanej pracy dokonano pewnych uproszczeń, mianowicie przyjęto, że do kategorii – wykształcenie podstawowe - zaliczono osoby, które posiadały właśnie ten poziom wykształcenia w Spisie z 2002 r. oraz osoby z ukończoną ”podstawówką” i gimnazjum w Spisie z 2011 r. Kierowano się głównie zbliżoną liczbą lat nauki (przed reformą szkoła podstawowa trwała 8 lat, obecnie 6 lat, a gimnazjum 3 lata) oraz liczbą etapów niezbędnych do podjęcia studiów (w obu przypadkach należy ukończyć szkołę średnią z maturą). W porównaniach regionalnych takie uproszczenie nie będzie rzutować na prawidłową ocenę zjawiska, bowiem ewentualny błąd będzie dotyczyć wszystkich jednostek przestrzennych. W pracy łącznie analizowano liczbę osób z wykształceniem średnim, policealnym i wyższym, aby wyeliminować różnice wynikające z wprowadzenia licencjatu. Jest to uzasadnione tym, że istnieje wysoka korelacja między liczbą osób z ukończonymi studiami i liczbą absolwentów szkół średnich. Rozkład przestrzenny wskaźników opisujących rozmieszczenie ludności z wykształceniem wyższym i średnim jest bardzo zbliżony.

## **1. Badania nad wykształceniem ludności – przegląd literatury**

Badania nad wykształceniem ludności były prowadzone głównie przez ekonomistów, socjologów i geografów. Ekonomiści kładli nacisk na rolę edukacji we wzroście/rozwoju gospodarczym [np. Arrow 1962; Lucas 1988; Jimenez *et al.* 2012], socjologowie określali głównie zależność między poziomem wykształcenia a statusem człowieka w społeczeństwie [np. Coleman *et al.* 1966; Giddens 1991; Anderson, Taylor 2009], a geografowie analizowali przestrzenne zróżnicowanie struktury wykształcenia mieszkańców miast i wsi [Gałczyńska, Kulikowski 1986; Gałczyńska 1988; 1998, Kamińska 2011a,b].

Problematyka kwalifikacji ludności pojawiała się w studiach ekonomicznych już w XVII, XVIII i XIX w. Jednak dopiero w II połowie XX w. wykształcenie zostało na stałe wprowadzone do ekonomii jako czynnik produkcji w modelach rozwoju.

Modele te oparte na koncepcjach kapitału ludzkiego pokazują ścisłą zależność między wykształceniem i postępem technicznym [Nelson, Phelps 1966; Lucas 1988] oraz między wiedzą a produktywnością i tempem dyfuzji technologii [Arrow 1962; Nelson, Phelps 1966; Romer 1990]. Wymienieni wyżej autorzy podkreślali dwojaki wpływ wiedzy na gospodarkę. Po pierwsze, zasób wiedzy wyznacza efektywność procesu produkcji. Po drugie, zasób wiedzy determinuje produktywność kapitału ludzkiego w sektorze badawczym umożliwiając coraz szybszy postęp techniczny [Cichy 2008]. W II połowie XX w. wykształcenie stało się kluczowym czynnikiem wzrostu gospodarczego [Jimenez *et al.* 2012].

Wielu dowodów na związki między wykształceniem a wzrostem gospodarczym dostarczają studia empiryczne. Dotyczyły one głównie wyliczeń stopy zwrotu inwestycji w edukację i podnoszenie kwalifikacji [Miller 1960; Becker 1964; Psacharopoulos, Patrinos 2004; Denny, O'Sullivan 2007; Jimenez *et al.* 2012], określenia roli wykształcenia we wzroście gospodarczym regionów [Kendrick 1961; Denison 1971; Heston *et al.* 2002; De la Fuente, Ciccone 2003; Kirchoff *et al.* 2007; Jimenez *et al.* 2012] oraz oszacowania korzyści zewnętrznych z inwestycji w edukację [Acemoglu 1996; de Barros *et al.* 2000; McMahon 2001; Wilson, Briscoe 2004].

W badaniach tych wykazano, że stopa zysku z inwestycji w studia jest prawie taka sama, jak w przypadku nakładów inwestycyjnych na rynku kapitałowym, rynku nieruchomości czy w lokaty bankowe [Miller 1960; Becker 1964]. Stwierdzono także, że wykształcenie zwiększa dochody indywidualne ponad wysokość nakładów [Psacharopoulos, Patrinos 2004], zmniejsza dyspersję płac [Jimenez *et al.* 2012] oraz może stanowić substytut innych czynników w generowaniu zysku [Denny, O'Sullivan 2007]. Rzeczą znaną jest, że podobne wyniki otrzymano prowadząc badania w państwach o różnym poziomie rozwoju gospodarczego: w USA [Buchinsky 1994] w krajach południowej Afryki [Mwabu, Schultz 1996], w wybranych państwach europejskich [Harmon *et al.* 2003; Denny, O'Sullivan 2007; Jimenez *et al.* 2012] oraz w krajach reformujących się [Fleisher, Wang 2004; Munich *et al.* 2004, Newell, Socha 2005; Flabbi *et al.* 2007].

Niektórzy badacze podjęli próby oszacowania wpływu wykształcenia na wzrost gospodarczy. Kendrick [1961] obliczył, że w latach 1889-1957 ok. 50% wzrostu produkcji było wynikiem zwiększonej efektywności i wykorzystania nakładu kapitału dzięki poprawie wykształcenia pracujących, a Denison [1971] podał, że w latach 1929-1957 wydajność pracy w Stanach Zjednoczonych zwiększyła się dzięki wzrostowi kwalifikacji o 19,6%. Denison wyliczył także, że w tych latach wykształcenie przeciętnego pracownika wzrastało o prawie 2% rocznie, co przekładało się na wzrost wydajności pracy o 0,97%. Również badania Mankiwa, Romera i Weila [1992] potwierdziły istotny wpływ edukacji na bogactwo narodów. Autorzy wyliczyli, że

przyrost miary kapitału ludzkiego o 10% przełożył się na wzrost PKB *per capita* od 6,7-7,6%. Natomiast Barro [1998] podał, że każdy dodatkowy rok nauki na poziomie ponadpodstawowym oznacza wzrost przyszłej stopy wzrostu gospodarczego o 0,7 pp. Z kolei badania autorstwa De la Fuente, Ciccone [2003] wykazały, że każdy dodatkowy rok edukacji w przeciętnym państwie europejskim może podnieść produktywność nawet o 6%. Dodatnią korelację między wskaźnikiem skolaryzacji (na poziomie ponadpodstawowym) a wielkością PKB *per capita* potwierdzili także: Heston *et al.* [2002], Barro, Lee [2000], Fleischer *et al.* [2008], Cooray [2009].

W nowszych badaniach autorzy kładą większy nacisk na jakość niż długość kształcenia. Hanushek i Woessmann [2008] stwierdzili, że rzeczywiste umiejętności są bardziej skorelowane z wielkością indywidualnych dochodów oraz wzrostem gospodarczym niż długość pobierania nauki w szkole. Natomiast według Jimeneza [*et al.* 2012] dla wzrostu gospodarczego obok wiedzy na podstawowym poziomie, ważne są umiejętności komunikacji, pracy w zespole, oraz umiejętności charakterystyczne dla danego zawodu. Większość zawodów wymaga bowiem mieszanki różnego rodzaju umiejętności na określonym poziomie.

Natomiast z badań traktujących o zewnętrznych korzyściach inwestycji w edukację wynika, że wartość dodana z inwestycji w podnoszenie kwalifikacji nie dotyczy wyłącznie osób zaangażowanych w te inwestycje lecz rozlewa się (*spill over*) na całe społeczeństwo [McMahon 2001; Wilson, Briscoe 2004]. Lepiej wyedukowani obywatele odznaczają się lepszą wydajnością pracy od słabiej wykształconych kolegów, a firmy zatrudniające wysoko wykwalifikowaną kadrę ponadprzeciętnie wykorzystują swój kapitał fizyczny i więcej inwestują w badania i naukę [Acemoglu 1996]. McMahon [2001] oszacował, że ok. 75% tych korzyści może mieć charakter nierynkowy i choć trudno ująć je w modele wzrostu, to ich wpływ na rozwój gospodarczy jest niewątpliwym. Chodzi np. o zdrowie, długość życia, umieralność niemowląt, ograniczanie przestępczości, a także stosunek społeczeństwa do środowiska przyrodniczego, demokratyzacji życia społecznego, egzekwowania praw obywatelskich itd. Według de Barrosy [*et al.* 2000] edukacja ma bardzo istotny bezpośredni wpływ na wzrost liczby ludności, poprawę opieki rodzicielskiej oraz zwiększenie uczestnictwa ludności w życiu politycznym. Edukacja wpływa także na wzrost efektywności gospodarki, zmniejszenie ubóstwa i ułatwia mobilność społeczną. Socjologowie zaś, zwracają uwagę na związki wykształcenia z: umiejętnością radzenia sobie w sytuacjach konfliktowych, adaptacją do nowych warunków (ekonomicznych, społecznych, kulturowych), poziomem tolerancji, możliwościami samorealizacji, rolami społecznymi pełnionymi w społeczeństwie oraz umiejętnością funkcjonowania w grupie itd. [Anderson, Taylor 2009].

W polskich badaniach także wykazano pozytywną korelację między wykształceniem a: efektami produkcyjnymi gospodarstw rolnych [Trzciniński 1979; Gałczyńska, Kulikowski, 1986; Gałczyńska 1988; Kulikowski 2001; Wawrzyniak 2001], poziomem rozwoju obszarów wiejskich [Janc, Czapiewski 2005; Kamińska 2013], sytuacją ekonomiczną gospodarstw rolnych [Gołębiewska, Klepacki 2004], poziomem i jakością życia ludności [Stawicka, Wołoszyn 2007], możliwościami absorpcji innowacji w gospodarstwach rolnych [Gałczyńska 1998] oraz pozyskiwaniem funduszy z UE [Bański, Stola 2002; Ciok, Rabczyk 2006].

Należy jednak podkreślić, że istnieją badania niewykazujące ścisłej zależności między wykształceniem a poziomem rozwoju gospodarczego [Barro, Lee 1996; Caselli *et al.* 1996; Bils, Klenow 2000; Prichett 2001]. Wymienieni autorzy wykorzystując zaawansowane narzędzia ekonometryczne wskazywali na negatywny (lub nie tak oczywisty, jak to opisano wyżej) wpływ edukacji na tempo wzrostu gospodarczego. Krytycy koncepcji znaczenia wykształcenia w rozwoju gospodarczym argumentują, że edukacja, nie dając żadnych prawdziwych umiejętności nie wpływa w zasadniczy sposób na gospodarowanie i bogactwo narodowe. Jednak ponieważ pracodawcy używają jej do wartościowania w procesie selekcji kandydatów do pracy lub awansów, to wyższe wykształcenie prowadzi do uzyskania lepszych stanowisk i wysokich wynagrodzeń [Grodzicki 2003; Wilson, Briscoe 2004].

Z badań nad zróżnicowaniem przestrzennym struktury wykształcenia ludności wynika, że istnieją znaczne różnice w podziale: miasto - wieś, metropolie – pozostałe miasta oraz obszary wiejskie: podmiejskie i peryferyjne [Eastwood, Lipton 2000; Korkeaoja 2001; Kamińska 2010 a,b, 2011]. Szczególnie uprzywilejowane pod tym względem są metropolie i wielkie miasta, a w przypadku wsi – obszary położone w zasięgu oddziaływania ponadregionalnych ośrodków wzrostu oraz wzdłuż głównych szlaków komunikacyjnych.

## **2. Zmiany struktury wykształcenia ludności wiejskiej i miejskiej w Polsce**

W latach 2002-2011 zaszły istotne, pozytywne zmiany w strukturze wykształcenia mieszkańców Polski. Obserwujemy bowiem zdecydowany wzrost odsetka osób z wykształceniem wyższym - o 7,8 pp. (tab. 1). Wzrost ten związany był po części z nowymi warunkami kształcenia na poziomie szkolnictwa wyższego, co wynikało ze zniesienia limitów osób przyjmowanych na studia i uruchomieniem uczelni niepublicznych, a po części ze zmianami organizacyjnymi kształcenia i wprowadzeniem studiów licencjackich, które po 3 latach dają status osoby z wyższym wykształceniem.

Następną pozytywną zmianą był wzrost odsetka ludności z wykształceniem średnim i policealnym. Wzrost ten nie był tak spektakularny, jak w przypadku wykształcenia wyższego, bo wyniósł 1,2 pp. Zdecydowanie obniżył się procent Polaków legitymujących się wykształceniem gimnazjalnym i podstawowym (o 5,9 pp.) oraz osób bez wykształcenia (o 2,3 pp.).

Te pozytywne zmiany zaobserwowano zarówno w miastach, jak i na wsiach, przy czym należy zwrócić uwagę na dwie prawidłowości. Po pierwsze, w miastach tempo wzrostu odsetka osób z wykształceniem wyższym był wolniejszy niż na wsi (por. tab. 1). Po drugie, to wysokie tempo wzrostu odsetka osób po studiach na obszarach wiejskich nie zmniejszyło dystansu między miastem a wsią, wręcz przeciwnie - widoczna jest tendencja do dywergencji tzn., że różnica między odsetkiem ludności z analizowanym poziomem wykształcenia w miastach i na wsi zwiększyła się (w 2002 r. wynosiła 9,4%, a w 2011 r - 12,4%).

Tabela 1  
Zmiany w strukturze wykształcenia ludności miejskiej i wiejskiej w latach 2002 i 2011

Poziom wykształcenia	Rok	Polska	Miasta	Wieś	Różnica między miastem a wsią (4-5)
		odsetek mieszkańców			
1	2	3	4	5	6
wyższe	2002	10,1	13,6	4,2	9,4
	2011	17,9	22,7	10,3	12,4
średnie i policealne	2002	32,1	38,4	21,7	16,7
	2011	33,3	37,5	26,7	10,8
zasadnicze zawodowe	2002	23,7	21	28,2	-7,2
	2011	22,9	19,8	27,6	-7,9
gimnazjalne i podstawowe*	2002	30,4	24,6	40	-15,4
	2011	24,5	19	33,1	-14,1
bez wykształcenia	2002	3,7	2,4	5,9	-3,5
	2011	1,4	0,9	2,2	-1,3
razem	x	100	100	100	x

Źródło: Zestawienie własne na podstawie danych BDL, *Narodowy Spis Ludności 2002 i 2011* (tab. 1-13).

\* W 2002 r. grupa ta obejmuje tylko wykształcenie podstawowe.

W przypadku wykształcenia średniego i policealnego tendencje zmian w miastach i na wsi są inne niż te opisane wyżej. Odsetek ludności z tym poziomem wykształcenia w miastach obniżył się o 0,9 pp., a na wsi wzrósł o 5 pp. Te odmiennie trendy wynikały zapewne z intensywnego podnoszenia formalnego wykształcenia na studiach przez tych mieszkańców miast, którzy posiadali dyplomy szkół średnich,

oraz przez tych mieszkańców wsi, którzy posiadali świadectwa szkół zawodowych i podstawowych. W wyniku opisanego zjawiska zmniejszyła się różnica w zakresie odsetka osób z wykształceniem średnim i policealnym między miastem a wsią. W 2002 r. wynosiła ona 16,7%, a w 2011r. już tylko 10,8%.

W latach 2002-2011 udział ludności z wykształceniem zasadniczym zawodowym w ogólnej liczbie populacji dorosłej zarówno w miastach, jak i na wsi utrzymał się na zbliżonym poziomie. W dalszym ciągu większe znaczenie w strukturze wykształcenia mają osoby po „zawodówkach” na wsi niż w miastach. Jak wskazuje Kacprzak [2010] wśród młodzieży wiejskiej silne dążenie do zdobycia konkretnego zawodu jest związane w znacznej mierze z mentalnością ugruntowaną w minionych wiekach oraz intensywnym rozwijaniem szkolnictwa zawodowego w latach 70. i 80. XX w. Krótki okres kształcenia, dobra dostępność szkół zawodowych nie powodują dużego obciążenia rodziny kosztami nauki, a młody człowiek szybko usamodzielnia się. Jednak jak wskazuje cytowana autorka, to podejście powoli się zmienia i młodzież coraz częściej wybiera kierunki ogólnokształcące.

Zarówno w miastach, jak i na obszarach wiejskich zmniejszył się procent Polaków, którzy ukończyli gimnazja i szkoły podstawowe. W ośrodkach miejskich spadek ten wyniósł 5,6 pp., a na obszarach wiejskich 6,9 pp. i choć ta grupa ludności jeszcze stanowi blisko 1/3 populacji wiejskiej, to zarysowane zmiany należy ocenić pozytywnie. Wynikały one z dwóch głównych powodów. Po pierwsze, wystąpiło naturalne wymieranie ludności starszej, czyli grupy, wśród której udział osób z ukończoną szkołą elementarną był największy, a po drugie nastąpił wzrost znaczenia wykształcenia w świadomości mieszkańców wsi, co spowodowało podnoszenie przez nich kwalifikacji w szkołach średnich [Baran 2013].

Warto także zauważyć spadek odsetka osób bez szkolnego wykształcenia: w miastach o 1,5 pp., a na obszarach wiejskich o 3,7 pp. Dystans między polskimi miastami a wsią, w tym zakresie, zdecydowanie się obniżył. Było to związane z naturalnymi procesami wymierania ludności najstarszej, często najslabiej wyedukowanej.

### **3. Dynamika liczby osób z wykształceniem średnim i wyższym na obszarach wiejskich w latach 2002-2011**

W latach 2002-2011 liczba Polaków z wykształceniem co najmniej średnim wzrosła o ponad 1/5. Jest to wzrost spektakularny zważywszy na to, że w analizowanym okresie liczba ludności utrzymywała się prawie na niezmiennym poziomie (wzrost o 0,8%) (tab. 2). Tendencja wzrostowa liczby osób legitymujących się ukończeniem co najmniej szkoły średniej dotyczyła zarówno mieszkańców miast, jak i wsi, przy czym wskaźnik dynamiki dla obszarów miejskich wyniósł 113,2%, a dla



wiejskich 148,3%. Oznacza to, że nowe warunki związane z możliwością kształcenia się w większym stopniu wykorzystywała ludność wiejska niż miejska. Choć taka dynamika spowodowała zmniejszenie się różnicy między poziomem wykształcenia mieszkańców miast i wsi, to w dalszym ciągu prawie 72% ludności kraju posiadającej dyplom szkoły średniej lub wyższej miało zameldowanie w miastach. O trendzie do konwergencji świadczy także iloraz lokalizacji<sup>2</sup>: w miastach obniżył się on z 1,25 do 1,18, a na wsi wzrósł z 0,59 do 0,71. Jednak nadal mamy do czynienia z nadreprezentacją osób z wykształceniem co najmniej średnim w stosunku do liczby mieszkańców w miastach i z niedoborem tej grupy ludności na wsi.

Tabela 2

Dynamika liczby ludności z wykształceniem co najmniej średnim na obszarach miejskich i wiejskich w Polsce w latach 2002-2011

Wyszczególnienie	Liczba ludności (mln)		Dynamika liczby ludności	Liczba osób z wykształceniem co najmniej średnim (tys.)		Dynamika liczby osób z wykształceniem co najmniej średnim	% ludności		% osób z wykształceniem co najmniej średnim		Iloraz lokalizacji	
	2002	2011		2002	2011		2002	2011	2002	2011	2002	2011
Polska	38,2	38,5	100,8	13412,0	16266,9	121,3	100	100	100	100	1,00	1,00
Miasto	23,6	23,4	99,2	10330,5	11696,5	113,2	61,7	60,7	77,0	71,9	1,25	1,18
Wieś	14,6	15,1	103,4	3081,5	4570,4	148,3	38,3	39,3	23,0	28,1	0,59	0,71

Na obszarach wiejskich wskaźnik dynamiki liczby osób posiadających dyplom ukończenia co najmniej szkoły średniej wahał się od 108,2% do 205,5% przy średniej 148,3% (tab. 3). Tempo wzrostu tej grupy ludności koresponduje z tempem wzrostu liczby mieszkańców. Współczynnik korelacji wynosi 0,745, a współczynnik determinacji 0,555. Oznacza to, że zmiany liczby ludności wyjaśniają 55,5% zmienności (wariancji) w zakresie dynamiki liczby osób z wykształceniem na poziomie średnim lub wyższym.

Wartości poniżej średniej wskaźnik dynamiki osiągnął w 178 powiatach (56,7% ich ogólnej liczby), które łącznie skupiały 55,2% mieszkańców polskiej wsi. Skoncentrowane są one głównie we wschodniej i południowo-wschodniej Polsce oraz w woj. opolskim (ryc. 1). W woj. opolskim zjawisko to można tłumaczyć zagranicz-

<sup>2</sup> *Iloraz lokalizacji* liczony jest jako stosunek odsetka ludności miast (wsi) z wykształceniem co najmniej średnim do odsetka mieszkańców miast (wsi). Wartość powyżej 1 świadczy o nadreprezentacji osób z danym poziomem wykształcenia w stosunku do potencjału demograficznego; wartość mniejsza od 1 oznacza niedobór tej grupy osób, natomiast jeśli iloraz równa się 1 mamy do czynienia z równowagą obydwu cech.

nymi migracjami wykształconej i młodej ludności [Rauziński 2010; Jończy 2010; Heffner, Rauziński 2013], a we wschodniej i południowo-wschodniej Polsce – strukturą gospodarki - dominacją funkcji rolniczej [Bański, Stola 2002].

Natomiast ponadprzeciętne wartości wskaźnik dynamiki osiągnął na obszarach wiejskich 136 powiatów (43,3%), które łącznie obejmowały 44,8% mieszkańców polskiej wsi.

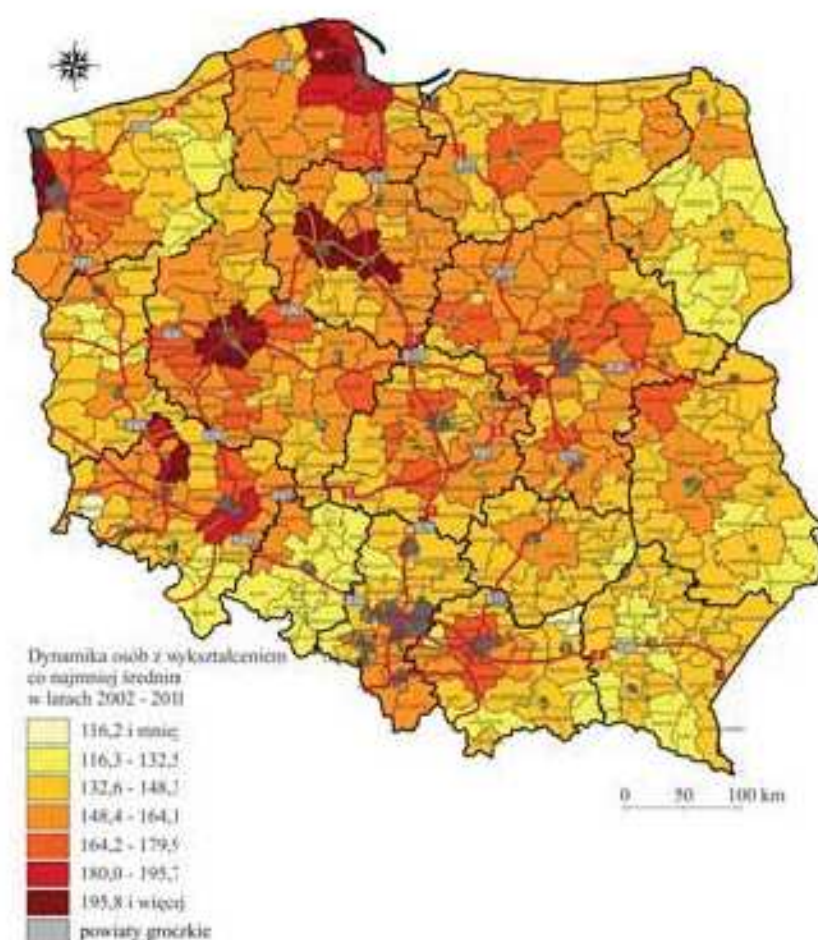
Tabela 3

Dynamika liczby ludności z wykształceniem co najmniej średnim  
na obszarach wiejskich w Polsce w latach 2002-2011

Wskaźnik dynamiki (%)	Liczba powiatów	Liczba ludności (tys.)	Przeciętny wskaźnik dynamiki liczby ludności (%)	Odsetek	
				powiatów	ludności
116,2 i mniej	3	80,3	87,6	1,0	0,6
116,3-132,5	39	1840,1	96,8	12,4	13,0
132,6-148,3	136	6160,3	100,9	43,3	41,6
148,4-164,1	100	4754,8	103,8	31,8	31,1
164,2-179,9	23	1348,1	107,3	7,3	8,6
180,0-195,7	7	416,3	119,9	2,2	2,4
195,8 i więcej	6	506,0	129,0	1,9	2,7
Razem	314	15105,9	103,4	100,0	100,0

Rozkład przestrzenny analizowanego wskaźnika można objaśniać w świetle koncepcji rdzeń-peryferia (ryc. 1). Wysokie wartości przyjmuje on w powiatach położonych w sąsiedztwie wielkich miast, przy czym maksimum osiąga na obszarach leżących wokół dużych ośrodków miejskich zachodniej Polski (Poznań, Gdańsk, Toruń, Bydgoszcz). W miarę oddalania się od aglomeracji analizowany wskaźnik obniża się osiągając wartości minimalne na peryferiach poszczególnych województw. Można również stwierdzić, że na obszarach o wysokim odsetku osób z wykształceniem co najmniej średnim w 2002 r, tempo przyrostu tej grupy osób jest wysokie i odwrotnie, w powiatach o niekorzystnej strukturze wykształcenia wskaźniki dynamiki są niskie.

Widoczne są też wyraźne różnice między wschodnią – centralną i – zachodnią Polską (tab. 4). W takim zestawieniu obszary wiejskie we wschodniej Polsce wypadają zdecydowanie niekorzystnie. Cechują się one bowiem najniższym tempem wzrostu ludności najlepiej wyedukowanej. Należy jednak dodać, że dysproporcje wewnątrzregionalne w Polsce Wschodniej, w świetle analizowanego wskaźnika, w porównaniu z pozostałymi regionami kraju są najmniejsze: różnica między maksymalnym a minimalnym wskaźnikiem dynamiki wyniosła tylko 61,4 pp.



Ryc. 1. Przestrzenne zróżnicowanie wskaźnika dynamiki liczby osób z wykształceniem co najmniej średnim na obszarach wiejskich w Polsce w latach 2002-2011

Źródło: Opracowanie własne cyt. (1.11).

Najkorzystniejsze zmiany w tempie wzrostu liczby osób posiadających dyplom szkół wyższych i średnich wystąpiły w zachodniej Polsce. Wskaźnik dynamiki wyniósł tam 153,7%. Zróżnicowanie wewnątrzregionalne w tej części kraju jest niezwykle wysokie. Różnica między maksymalnym i minimalnym wskaźnikiem dynamiki wynosiła aż 97,3 pp. Na obszarze zachodniej Polski znajdują się powiaty o ekstremalnych wskaźnikach dynamiki osób z wykształceniem co najmniej średnim w całym kraju. Największy przyrost osób posiadających ukończoną przynajmniej szkołę średnią wystąpił w powiatach, które znajdują się bezpośrednio przy granicy w woj. zachodniopomorskim, w sąsiedztwie Poznania w woj. wielkopolskim oraz

w powiecie lubińskim w woj. dolnośląskim, na terenie którego funkcjonuje spółka KGHM Polska Miedź oraz Zakłady Górnicze Lubin i huta miedzi Cedynia w Orsku. Dzięki tym zakładom przeciętne wynagrodzenie w powiecie lubińskim jest najwyższe w Polsce [Cieślak- Wróblewska 2011], co z kolei sprzyja napływowi wysoko wykwalifikowanej kadry.

Tabela 4

Wskaźnik dynamiki liczby osób z wykształceniem wyższym na obszarach wiejskich we wschodniej, centralnej i zachodniej Polsce w latach 2002-2011

Wyszczególnienie	Liczba powiatów	Wskaźnik dynamiki liczby		Wskaźnik dynamiki liczby osób z wykształceniem co najmniej średnim		Rozpiętość (różnica) między wartością minimalną a maksymalną
		mieszkańców	osób z wykształceniem co najmniej średnim	wartość min.	wartość maks.	
Polska Wschodnia	87	99,9	139,0	116,9	178,3	61,4
Polska Centralna	140	104,1	150,8	109,4	203,2	93,8
Polska Zachodnia	87	105,9	153,7	108,2	205,5	97,3
Polska razem	31	103,4	148,3	108,2	205,5	97,3

Polska Wschodnia obejmuje województwa: warmińsko-mazurskie, podlaskie, lubelskie, podkarpackie i świętokrzyskie. Polska Centralna obejmuje województwa: mazowieckie, łódzkie, małopolskie, opolskie, śląskie, pomorskie i kujawsko-pomorskie. Polska Zachodnia to województwa: zachodniopomorskie, lubuskie, wielkopolskie i dolnośląskie.

W Polsce centralnej wskaźnik dynamiki liczby osób, które ukończyły przynajmniej szkołę średnią wynosił 150,8%. Zróżnicowanie wewnątrzregionalne było wysokie (rozpiętość między maksymalnym i minimalnym wskaźnikiem wyniosła 93,8 pp.).

#### 4. Zmiany w rozmieszczeniu ludności z wykształceniem średnim i wyższym na obszarach wiejskich w Polsce

Zróżnicowana dynamika (opisana powyżej) wpłynęła na zmiany rozmieszczenia osób z wykształceniem co najmniej średnim. We wszystkich powiatach wzrósł procent osób z tym poziomem wykształcenia. Do podstawowych zmian w rozkładzie odsetka ludności z wykształceniem co najmniej średnim w latach 2002 i 2011 należy zaliczyć (tab. 5, ryc. 2, 3):

1. Zdecydowany spadek liczby powiatów, w których analizowany wskaźnik mieścił się w granicach 19,6% -25,8% (średnia z 2002 r. minus odchylenie standardowe). W 2002 r. takich powiatów było 192 (61,1% ich ogólnej liczby), na

terenie których mieszkało 53,9% ludności wiejskiej kraju, a w 2011 r. grupę tę reprezentowało zaledwie 3 (1%) powiaty, skupiające 0,5% mieszkańców wsi.

2. Zdecydowany wzrost liczby jednostek przestrzennych, w których odsetek osób z wykształceniem co najmniej średnim oscylował w granicach 32,1%-38,2% (średnia plus 2 odchylenia standardowe). W 2002 r. do tej grupy zaklasyfikowano 14 powiatów (4,5%), które łącznie skupiały 5,9% mieszkańców wsi, podczas gdy w 2011 r. grupa ta była najliczniejsza i obejmowała 156 powiatów (49,7%), w których mieszkała ponad połowa ludności wiejskiej kraju.

Tabela 5

Zróźnicowanie odsetka ludności z wykształceniem co najmniej średnim na obszarach wiejskich w latach 2002 i 2011

Odsetek ludności z wykształceniem średnim, policealnym i wyższym	Liczba powiatów		Odsetek powiatów		Odsetek mieszkańców	
	2002 r.	2011 r.	2002 r.	2011 r.	2002 r.	2011 r.
13,4-19,5	13	0	4,1	0,0	3,1	0
19,6-25,8	192	3	61,1	1,0	53,9	0,5
25,9-32,0	89	78	28,3	24,8	35,2	17,4
32,1-38,2	14	156	4,5	49,7	5,9	51,1
38,3-44,5	4	58	1,3	18,5	1,3	21,4
44,6-50,8	2	10	0,6	3,2	0,6	5,1
50,9 i więcej	0	9	0	2,9	0	4,5
Razem	314	314	100	100,0	100	100,0

3. Liczbowy wzrost grupy jednostek przestrzennych o najkorzystniejszej strukturze wykształcenia. Liczba powiatów, w których procent osób legitymujących się ukończeniem przynajmniej szkoły średniej kształtował się powyżej 38,3% (średnia plus trzy odchylenia standardowe) wzrosła z 6 do 77 (tj. z 1,9% do 24,6% ich ogólnej liczby), a liczba ich mieszkańców z 1,9% do 31% ogółu ludności wiejskiej w kraju.

Ogólne prawidłowości w rozkładzie analizowanych wskaźników w latach 2002 i 2011 nie zmieniły się: tam gdzie wskaźnik był wysoki na początku XXI w. tam był również wysoki 10 lat później (ryc. 2, 3). Można zatem mówić o samopowielaniu struktur. W układzie przestrzennym wyraźnie widać wpływ regionalnych i krajowych ośrodków miejskich na strukturę wykształcenia ludności. Im większe miasto tym strefa obszarów z korzystnym odsetkiem mieszkańców najlepiej wyedukowanych jest większa i wyższy jest analizowany odsetek.

Porównując Polskę Wschodnią z Centralną i Zachodnią pod względem odsetka mieszkańców posiadających dyplom szkół średnich lub wyższych należy stwierdzić,

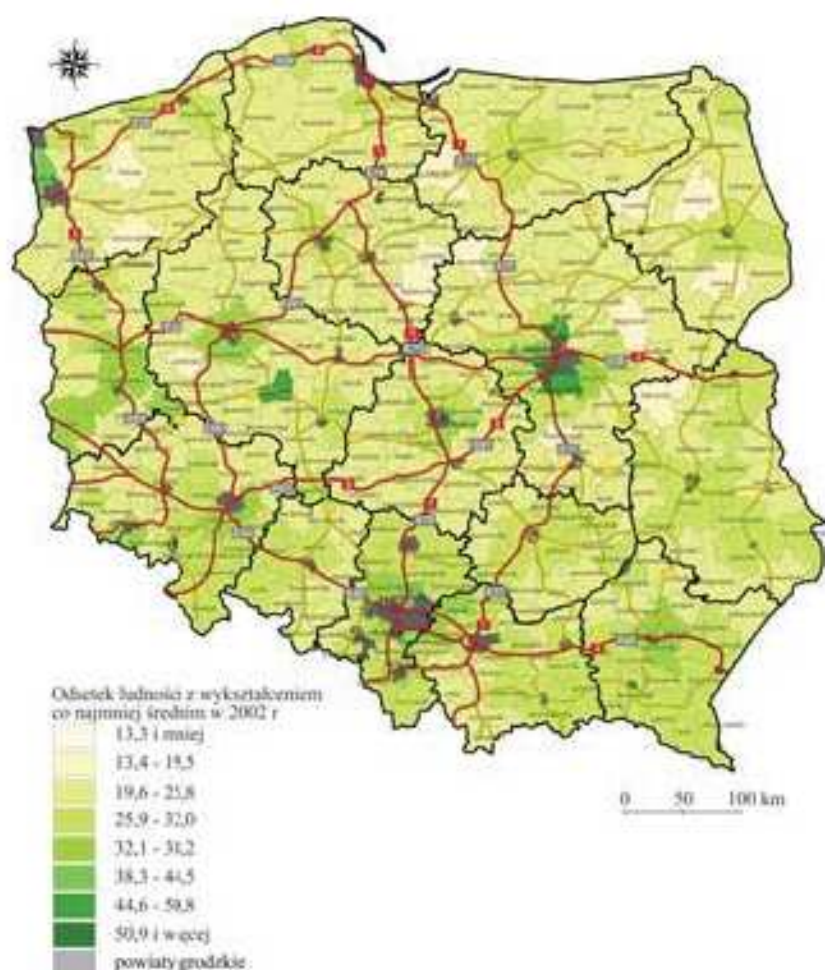
że nie ma dużych dysproporcji regionalnych, jakkolwiek są one zauważalne i dotyczą trzech elementów. Po pierwsze, w 2011 r. Polska Wschodnia odznaczała się najniższym procentem najlepiej wykształconych mieszkańców. Wynosił on 36,0% przy średniej dla polskiej wsi 37,0%, dla Polski Zachodniej 36,8% i Centralnej 37,7% (tab. 6). Po drugie, wzrost analizowanego odsetka w latach 2002-2011 w Polsce Wschodniej był najniższy – z 25,7% do 36,0% czyli o 10,3 pp., podczas gdy w zachodniej części kraju o 11,4 pp., a w centralnej o 11,5 pp. Po trzecie, w badanym okresie powiększył się dystans między Polską Wschodnią a pozostałymi regionami kraju. W 2002 r. różnica między udziałem procentowym najlepiej wykształconej grupy ludzi w Polsce (obszary wiejskie) i w Polsce Wschodniej wynosiła 0,2 pp., a w 2011 r. już 1,0 pp. W przypadku Polski Zachodniej w 2002 r. różnica ta wynosiła 0,5 pp., a w 2011 r. 0,2 pp. Natomiast Polska Centralna wypadła pod tym względem najkorzystniej: dystans powiększył się na korzyść centralnej części z 0,3 pp. do 0,7 pp.

W latach 2002-2011 zwiększyły się także różnice wewnątrzregionalne. W 2011 r. dystans między najlepiej i najgorzej notowanym powiatem w kraju wynosił aż 41,3 pp. i w stosunku do 2002 r. wzrósł o 4,1 pp. Największe dysproporcje wewnątrzregionalne pod względem odsetka ludności z wykształceniem co najmniej średnim zanotowano w Polsce Centralnej: różnica między ekstremalnymi wartościami analizowanego wskaźnika wyniosła 37,8 pp. i była wyższa niż w 2002 r. o 1,6 pp. Powiększyły się także nierówności w powiatach należących do Polski Zachodniej. Dystans między najlepszym i najslabszym, pod tym względem, powiatem wyniósł 36,5 pp. i był wyższy niż w początkowym okresie o 9,3 pp. Najmniejsze dysproporcje odnotowano w Polsce Wschodniej, gdzie ekstremalne wartości wynosiły: 25,2% i 44,6%, a różnica 19,4 pp. (w 2002 r. 16,9 pp.). Oznacza to, że mimo znacznego przyrostu liczby mieszkańców wsi z wykształceniem co najmniej średnim dysparytety międzyregionalne (Polska Wschodnia – Centralna - Zachodnia) oraz wewnątrzregionalne nie zmniejszają się.

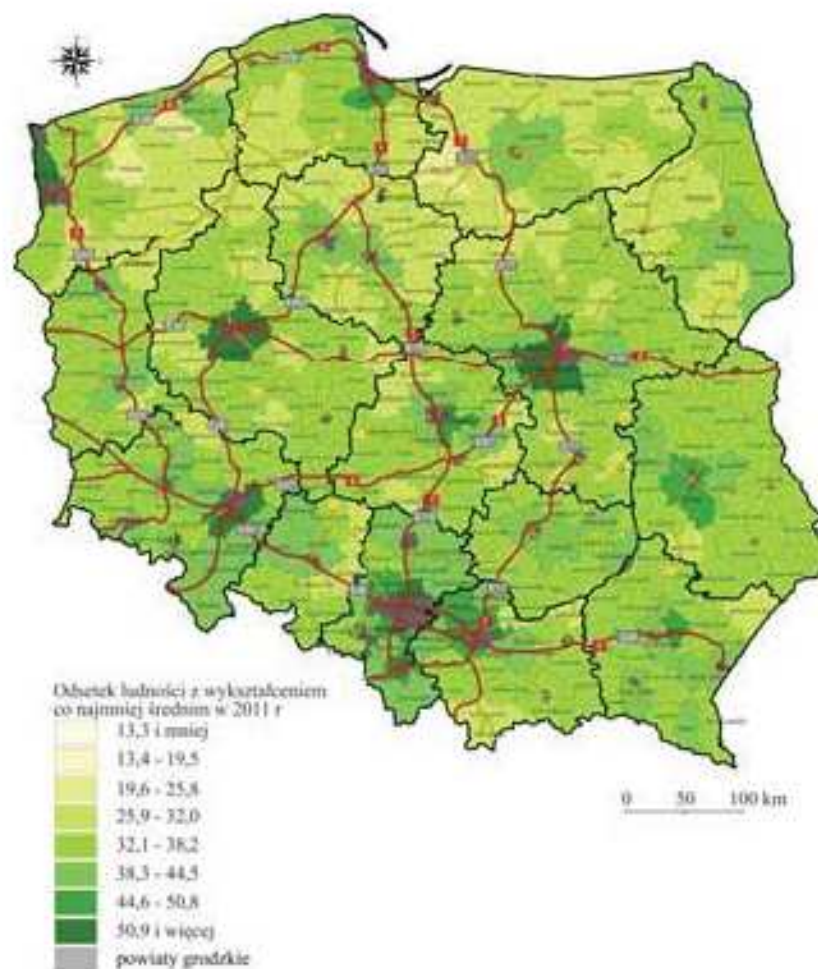
Miernikiem opisującym rozmieszczenie osób z wykształceniem średnim i wyższym jest także iloraz lokalizacji.

W 2011 r. w 64,3% powiatów iloraz lokalizacji był niższy od 1, czyli na tych obszarach wiejskich mamy do czynienia z niedoborem osób najlepiej wykształconych w stosunku do całej populacji (tab. 7). Należy zwrócić przy tym uwagę na dwie sprawy. Po pierwsze, w stosunku do 2002 r. grupa tych powiatów nieznacznie wzrosła – o 3 (tj. z 63,3% do 64,3%). Po drugie, w obrębie tej grupy zmniejszyła się liczba jednostek przestrzennych o najniższych wartościach ilorazu lokalizacji (0,6-0,79) prawie o 1/3 oraz zwiększyła się liczba powiatów o wartościach analizowanego wskaźnika 0,8-0,99 o 12,8%. Wymienione powiaty charakteryzują się dominacją funkcji rolniczej i znacznym udziałem (w przeszłości) państwowych gospodarstw rolnych (woj.

warmińsko-mazurskie, zachodniopomorskie). Natomiast w pozostałych jednostkach przestrzennych (tj. w 112 powiatach, co stanowiło 35,7% ich ogólnej liczby) iloraz lokalizacji kształtował się powyżej 1. Są to niemal wyłącznie obszary położone w sąsiedztwie dużych miast, przy czym im miasto jest większe tym wartości ilorazu lokalizacji są wyższe (ryc. 4, 5).



Ryc. 2. Przeształta różnicowania obsetka osób z wyształakmtem co najpmij średm na obszarach wiejskich w 2002 r.



Ryc. 3. Przeszerpane rozdzielowanie odszetka osób z wykształceniem co najmniej średnim  
 na obszarach w kjskich w 2011 r.

W latach 2002-2011 w 165 powiatach iloraz lokalizacji obniżył się, w 3 nie uległ  
 zmianie, a w 146 wzrósł. Wzrost analizowanego wskaźnika obserwuje się na obsza-  
 rach podmiejskich (czyli tam, gdzie w 2002 r. był on już wysoki), a spadek na obsza-  
 rach peryferyjnych, typowo rolniczych. Najwięcej powiatów, w których iloraz locali-  
 zacji zmniejszył się znajduje się we wschodniej Polsce (61 jednostek przes trzennych,  
 tj. 70,1% ich ogólnej liczby w tym regionie). W zachodniej Polsce takich powiatów  
 było 48, co stanowiło 55,2%, a w centralnej Polsce 57 powiatów, tj. 40,7%. Wynika  
 z tego, że w najgorszej sytuacji są obszary wiejskie wschodniej Polski. Cechują się  
 one ubytkiem ludności, który jest efektem ujemnego salda migracji [Baran 2013]. Ze



względu na to, że migrują głównie ludzie młodzi i dobrze wykształceni, proporcje między osobami z wykształceniem co najmniej średnim a ogółem populacji zostały na tych terenach zdeformowane [por. Gorzelak, Smętkowski 2005].

Tabela 6

Odsetek ludności z wykształceniem co najmniej średnim na obszarach wiejskich wschodniej, centralnej i zachodniej Polski w latach 2002 i 2011

Wyszczególnienie	Liczba powiatów	Odsetek ludności z wykształceniem co najmniej średnim		Odsetek ludności z wykształceniem co najmniej średnim		Rozpiętość (różnica) między wartością min. a maks.	Odsetek ludności z wykształceniem co najmniej średnim		Rozpiętość (różnica) między wartością minimalną a maksymalną
				wartość min.	wartość maks.		wartość min.	wartość maks.	
		2002 r.	2011 r.	2002 r.	2011 r.		2002 r.	2011 r.	
Polska Wschodnia	87	25,7	36,0	17,4	34,3	16,9	25,2	44,6	19,4
Polska Centralna	140	26,2	37,7	18,0	54,2	36,2	27,8	65,6	37,8
Polska Zachodnia	87	25,4	36,8	17,0	44,2	27,2	24,3	60,8	36,5
Polska razem	31	25,9	37,0	17,0	54,2	37,2	24,3	65,6	41,3

Tabela 7

Zmiany ilorazu lokalizacji – wykształcenie co najmniej średnie – na obszarach wiejskich w latach 2002-2011

Iloraz lokalizacji	Liczba powiatów		Dynamika liczby powiatów (%)	Struktura powiatów (%)	
	2002	2011		2002	2011
0,6-0,79	51	35	68,6	16,2	11,1
0,8-0,99	148	167	112,8	47,1	53,2
1,0-1,2	84	89	106,0	26,8	28,3
1,21-1,4	23	15	65,2	7,3	4,8
1,41-1,6	2	4	200,0	0,6	1,3
1,61 i więcej	6	4	66,7	1,9	1,3
razem	314	314	100	100	100

## 5. Dynamika liczby osób z wykształceniem zasadniczym zawodowym na obszarach w wiejskich w latach 2002-2011

W latach 2002-2011 liczba osób z wykształceniem zasadniczym zawodowym zmniejszyła się o 3,7 pp. (tab. 8). Tendencję spadkową zaobserwowano również w polskich miastach, gdzie wskaźnik dynamiki wynosił 92%. Natomiast na obszarach wiejskich grupa osób legitymujących się tym poziomem wykształcenia zwiększyła się o 1,6 pp. Ta zróżnicowana dynamika spowodowała, że odsetek osób posiadają-

cych świadectwo ukończenia szkół zawodowych zameldowanych w miastach (w stosunku od ich ogólnej liczby) obniżył się z 55,3% do 52,9%, a mieszkających na wsi wzrósł z 44,7% do 47,1%. W porównaniu do liczby mieszkańców, w całym badanym okresie, mamy do czynienia z nadreprezentacją osób, które ukończyły zawodówki na wsi i z ich niedoborem w miastach. Iloraz lokalizacji dla miast wynosi 0,87 (w 2002 r. 0,90), a dla wsi 1,20 (w 2002 r. 1,17). Jest to zgodne z tezą Kacprzak [2010], że wiejska młodzież częściej wybiera szkoły przygotowujące bezpośrednio do konkretnego zawodu, niż ich koledzy mieszkający w miastach.

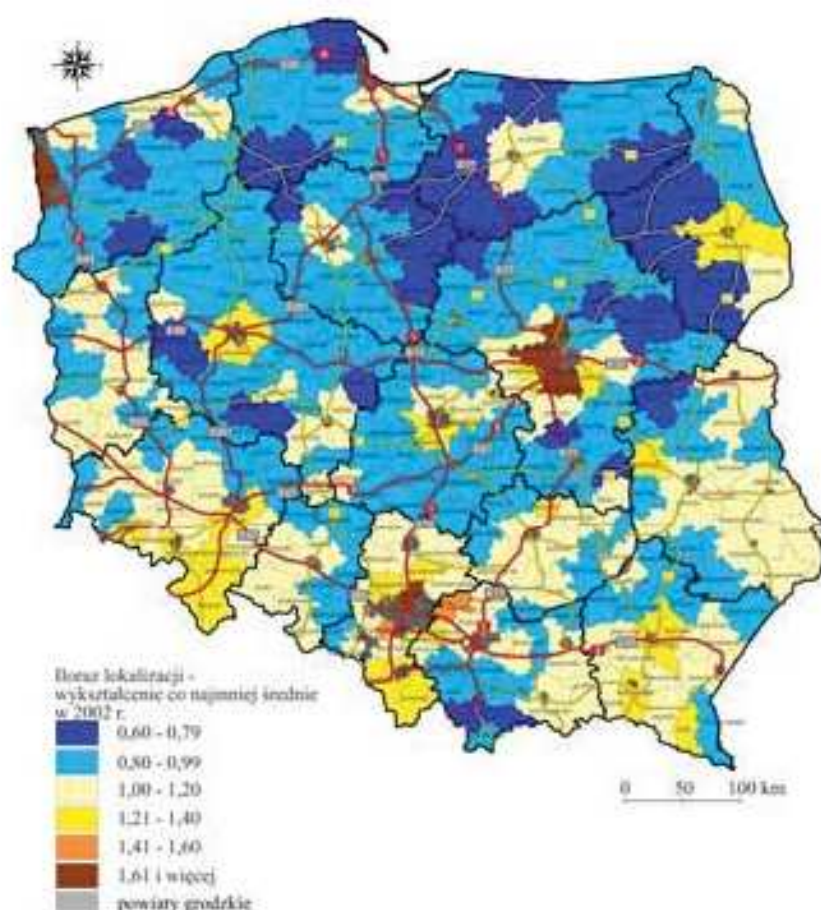


Fig. 4. Przesznerne rozkładanie ilorazu lokalizacji - wykstałenie co najmniej średnie  
- na obszarach wiejskich Półkldw 2002 r.

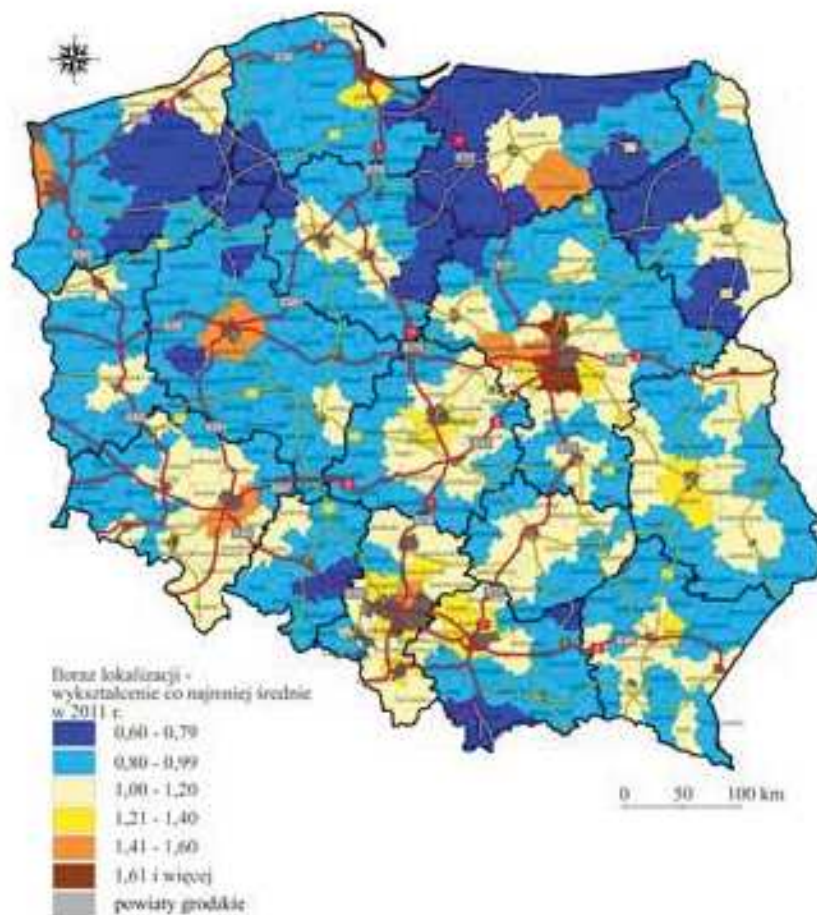


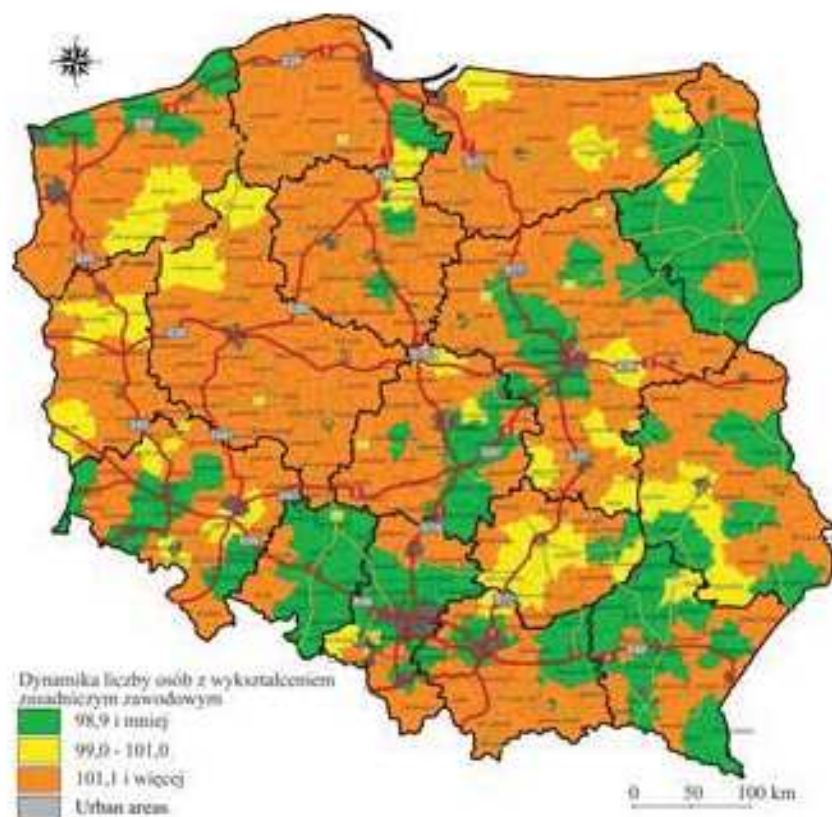
Fig. 5. Przestrzenne zróżnicowanie indeksu lokalizacji - wykształcenie co najmniej średnie - na obszarach wiejskich Polski w 2011 r.

Tabela 8

Dynamika liczby ludności z wykształceniem zasadniczym zawodowym na obszarach miejskich i wiejskich w Polsce w latach 2002-2011

Wy- szczebli- nienie	Liczba osób z wykształceniem zasadniczym zawo- dowym (tys.)		Dynamika liczby osób z wykształce- niem zasadniczym zawodowym 2002-2011 (%)	% ludności		% osób z wykształceniem zasadniczym zawodowym		Indeks lokalizacji	
	2002	2011		2002 r.	2011 r.	2002 r.	2011 r.	2002 r.	2011 r.
Polska	7539,8	7290,8	96,5	100	100	100,0	100,0	1,00	1,00
Miasto	4173,3	3841,3	92,0	61,7	60,7	66,3	62,9	0,90	0,87
Wieś	3366,5	3449,5	101,6	38,3	39,3	44,7	47,1	1,17	1,20

Tempo zmian liczby ludności z wykształceniem zawodowym na obszarach wiejskich było zróżnicowane, a wskaźnik dynamiki wahał się od 80,3% do 119,0%. Ubytek tej grupy osób zachorowano w 91 powiatach, tj. 29,0% ich ogólnej liczby, które skupiały 28,9% mieszkańców polskiej wsi. W układzie przestrzennym te jednostki skoncentrowane były głównie na obszarach rolniczych wschodniej i centralnej Polski oraz na obszarach przemysłowych województw: śląskiego, opolskiego i dolnośląskiego (ryc. 6). W przypadku woj. opolskiego ubytek ten ma związek z migracjami dobrych fachowców za granicę głównie do Niemiec [Solga 2002; Rauziński 2010; Heffner, Rauziński 2013], natomiast w przypadku Śląska zarówno Dolnego, jak i Górnego spadek liczby tej grupy osób należy wiązać z upadkiem wielu zakładów przemysłowych i odpływem robotników do ich rodzinnych stron (w tym do woj. warmińsko-mazurskiego).



Ryc. 6. Dynamika liczby osób z wykształceniem zawodowym na obszarach wiejskich w Polsce w latach 2002-2011

Na obszarze 37 powiatów liczba osób z ukończoną szkołą zasadniczą zawodową nie uległa zmianie (wskaźnik dynamiki wahał się od 99,0% do 101%). Te jednostki przestrzenne mają charakterystyczne położenie - skoncentrowane są na peryferiach województw.

Natomiast na obszarach wiejskich 186 powiatów (59,2% ich ogólnej liczby) nastąpił wzrost liczby osób posiadających świadectwa ukończenia szkół zawodowych. Są to głównie tereny północnej i zachodniej Polski, które w przeszłości należały do zaboru pruskiego. Na tych obszarach posiadanie konkretnego zawodu oraz kultura przedsiębiorczości była od zawsze silniej rozwinięta niż w innych regionach (zaborach) kraju [por. Chołaj 1976; Wieloński 1991; Chmiel 1997; Kamińska 1997, 2006, 2011a].

## **6. Zmiany w rozmieszczeniu ludności z wykształceniem zasadniczym zawodowym na obszarach wiejskich w Polsce w latach 2002-2011**

Przedstawione powyżej tempo zmian liczby osób z wykształceniem zasadniczym zawodowym nie wpłynęło w istotny sposób na rozmieszczenie tej grupy ludności. W 2011 r. udział osób z ukończoną edukacją na poziomie zawodowym w ogólnej liczbie ludności dorosłej na wsi wynosił 27,6% i w stosunku do 2002 r. obniżył się o 0,5 pp. W poszczególnych powiatach analizowany odsetek wahał się od 13,3% do 38,8%. W obu przekrojach czasowych najliczniejszą grupę stanowiły jednostki przestrzenne, w których udział osób legitymujących się świadectwem szkoły zawodowej oscylował wokół średniej dla polskiej wsi (przedziały: średnia plus odchylenie standardowe i średnia minus odchylenie standardowe). W 2011 r. takich powiatów było 225 (tj. 71,7%), a w 2002 r. 220 (tj. 70,1%) (tab. 9).

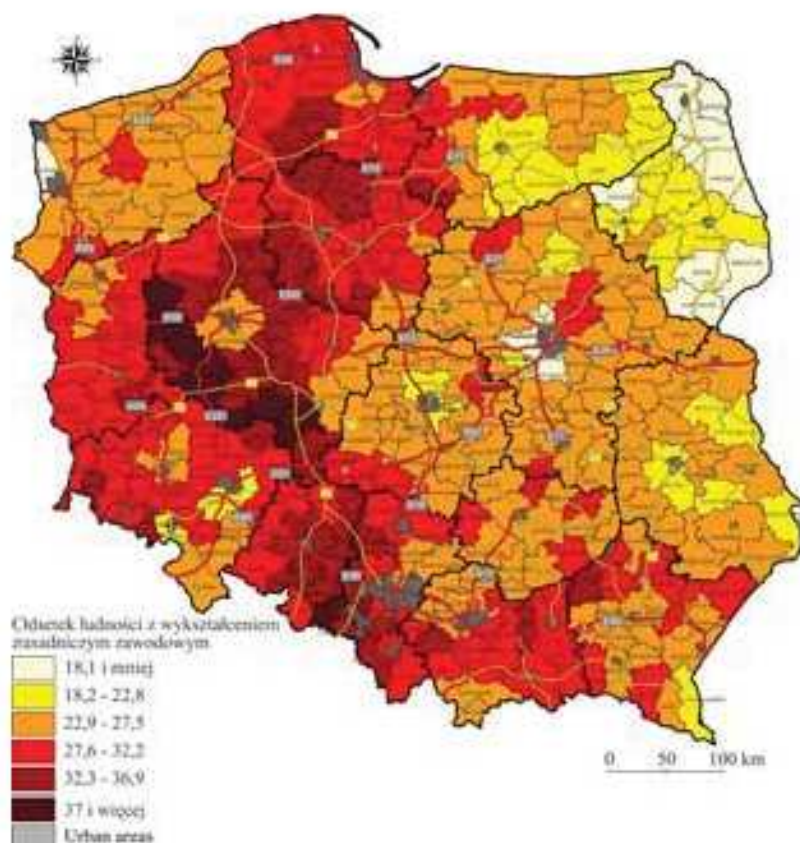
Tabela 9

Zróżnicowanie odsetka ludności z wykształceniem zasadniczym zawodowym  
na obszarach wiejskich w latach 2002 i 2011

Odsetek ludności z wykształceniem zasadniczym zawodowym	Liczba powiatów		Odsetek powiatów		Odsetek mieszkańców	
	2002 r.	2011 r.	2002 r.	2011 r.	2002 r.	2011 r.
18,1 i mniej	6	10	1,9	3,2	1,3	2,8
18,2-22,8	30	28	9,6	8,9	8,2	7,9
22,9-27,5	120	134	38,2	42,7	38,6	44,6
27,6-32,2	100	91	31,8	29,0	32,3	29,6
32,3-36,9	50	44	15,9	14,0	17,2	13,1
37,0 i więcej	8	7	2,5	2,2	2,4	2,0
razem	314	314	100	100	100	100

Zdecydowanie mniej było powiatów, w których zanotowano ekstremalnie wartości analizowanego wskaźnika (średnia minus dwa i trzy odchylenia standardowe – 36 jednostek w 2002 r. i 38 w 2011 r. oraz średnia plus dwa i trzy odchylenia standardowe – 58 powiatów w 2002 r. i 51 w 2011 r.).

W układzie przestrzennym rozkład tego wskaźnika nawiązuje do rozkładu zaborów (ryc. 7). Na obszarze zaboru rosyjskiego odsetek osób posiadających konkretny zawód kształtuje się na ogół poniżej średniej dla polskiej wsi, tenże zaboru austriackiego cechują się przeciętnymi wartościami badanego wskaźnika. Natomiast ponadprzeciętny procent osób z wykształceniem zawodowym zanotowano w obrębie zaboru pruskiego. Wyjątek stanowią woj. zachodniopomorskie i warmińsko-mazurskie. Mały udział ludności po zawodówkach jest związany z procesami zasiedlania (po II wojnie światowej) tych rejonów przez ludność z obszarów wschodnich, a więc ludność o specyficznej (wschodniej, mało przedsiębiorczej) mentalności.

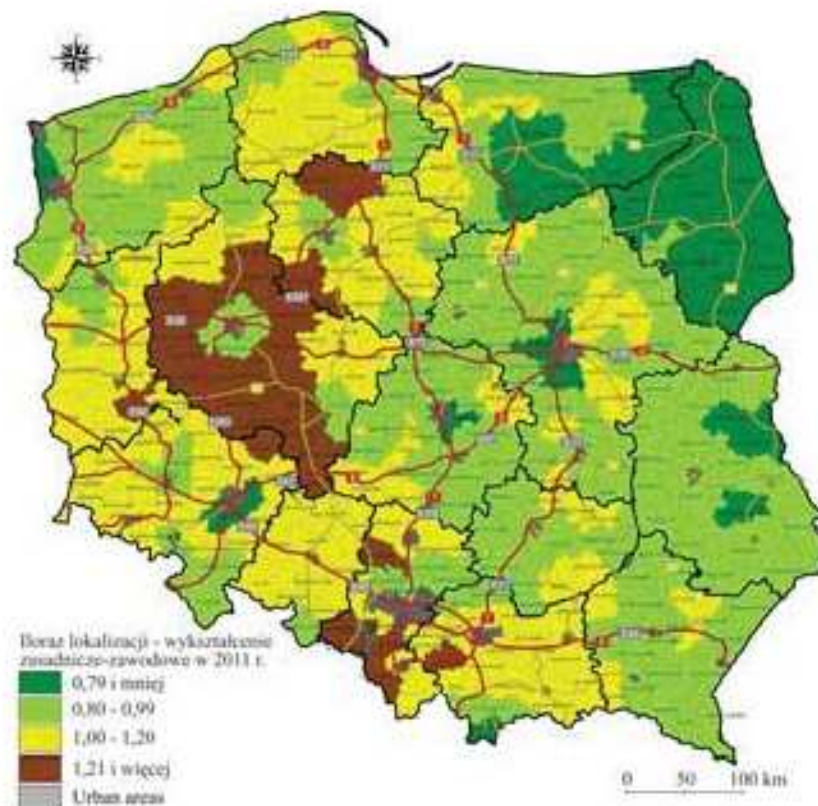


Ryc. 7. Przestrzenne zróżnicowanie odsetka osób z wykształceniem zasadniczym zawodowym na obszarach wiejskich w Polsce w 2011 r.

We wschodniej Polsce zaledwie co 4 mieszkaniec legitymuje się ukończeniem zawodówki, podczas gdy w centralnej części kraju 28,3% osób posiada ten poziom wykształcenia, a w zachodniej Polsce 29,8%. Jest to niekorzystna sytuacja, bowiem w pozostałej grupie ludności dorosłej na wschodzie kraju nie dominują osoby z wykształceniem średnim czy wyższym ale podstawowym i gimnazjalnym. Jeśli nie ma możliwości uzyskania wyższego poziomu wykształcenia (brak chęci, impulsu itd.), to chociaż konkretny zawód mógłby pomóc w znalezieniu pracy i dodatkowych źródeł dochodów. W XXI w. ubywa pracy dla ludności o najniższych kwalifikacjach i przybywa dla tych najbardziej i najwszechstronnej wykwalifikowanej [Thurow 1999].

Nieproporcjonalność rozmieszczenia ludności z wykształceniem zasadniczym zawodowym pokazuje także iloraz lokalizacji (ryc. 8). Zdecydowany niedobór tej grupy ludności występuje we wschodniej Polsce (zwłaszcza w woj. podlaskim i warmińsko-mazurskim) oraz w centralnej części kraju. Natomiast na zachodzie (szczególnie w woj. wielkopolskim) mamy do czynienia z nadreprezentacją tej grupy osób w stosunku do ogółu populacji. Współpraca przygraniczna, migracje przygotowanych do wykonywania konkretnego zawodu ludzi do Niemiec [Rauziński 2010], mentalność mieszkańców, a także rozwój rzemiosła i przedsiębiorczości w zachodniej Polsce sprzyja podejmowaniu nauki w szkołach zawodowych.

Dysproporcje regionalne pod względem odsetka osób z wykształceniem zawodowym utrzymują się na niezmiennym poziomie, natomiast nierówności wewnątrzregionalne w Polsce wschodniej zmniejszyły się, a w centralnej i zachodniej Polsce wzrosły. Rozpiętość między minimalną i maksymalną wartością w Polsce Wschodniej w 2002 r. wynosiła 19,4 pp., a w 2011 r. 17,7 pp. Analogiczne wartości dla Polski Centralnej i Zachodniej wynoszą: 21,9 pp. (2002 r.) i 24,4 pp. (2011 r.) oraz 17,9 pp. i 22,8 pp.



Ryc. 8. Przeciętne zódnikowanie ilorazu lokalizacji - wykształcenie zasadniczo-zawodowe na obszarach wiejskich Polski w 2011 r.

## 7. Dynamika liczby osób z najniższym poziomem wykształcenia<sup>3</sup> na obszarach wiejskich w latach 2002-2011

W latach 2002-2011 liczba ludności posiadająca najniższy poziom wykształcenia zmniejszyła się niemal o ¼ (tab. 10). Spadek ten był zdecydowanie większy w miastach (o 27,5 pp.) niż na obszarach wiejskich (20,4 pp.). W całym badanym okresie ponad połowa osób o najniższych kwalifikacjach formalnych mieszkała na polskiej wsi (w 2002 r. było to 50,5%, a w 2011 r. 52,9%). W przypadku najniższego poziomu wykształcenia na obszarach wiejskich iloraz lokalizacji jest wyższy od 1, i w analizowanym okresie wzrósł z 1,29 do 1,35. Oznacza to, że w stosunku do całej populacji na

<sup>3</sup> Grupa ta obejmuje ludności z wykształceniem podstawowym, podstawowym niepełnym i bez wykształcenia szkolnego w 2002 r. oraz ludności z wykształceniem gimnazjalnym, podstawowym, niepełnym podstawowym oraz bez wykształcenia szkolnego w 2011 r.



wsi występuje zdecydowana nadwyżka tej grupy osób. Nie jest to korzystna sytuacja, bowiem jak wynika z badań Krosny [2001] podstawowym czynnikiem decydującym o modernizacji rolnictwa i zwiększeniu jego efektywności, a także o rozwoju cywilizacyjnym i kulturowym wsi są właśnie kwalifikacje i poziom wykształcenia ludności. Natomiast według Wawrzyniaka [2001] „wraz ze skłonnością do podnoszenia kwalifikacji zmienia się mentalność ludzi, poszerzają oni horyzonty myślowe, lepiej rozumieją rygory gospodarki rynkowej, są bardziej skłonni ponosić ryzyko zmian, lepiej potrafią wykorzystać nadarzające się możliwości, bowiem w nowych propozycjach są skłonni upatrywać szans i nadziei, a nie nieszczęść, rzadziej poddają się apatii i zwątpieniu”.

Tabela 10

Dynamika liczby ludności z najniższym poziomem wykształcenia na obszarach miejskich i wiejskich w Polsce w latach 2002-2011

Wy-szczególnie-nie	Liczba osób z wy-kształceniem gimnazjalnym i niższym (tys.)		Dynamika liczby osób z wykształceniem gimnazjalnym i niższym 2002-2011 (%)	% ludności		% osób z wykształceniem gimnazjalnym i niższym		Iloraz lokalizacji	
	2002 r.	2011 r.		2002r	2011 r.	2002r.	2011r.	2002r.	2011 r.
Polska	10831,9	8241,6	76,1	100	100	100	100	1	1
Miasto	5359,2	3883,9	72,5	61,7	60,7	49,5	47,1	0,80	0,78
Wieś	5472,7	4357,7	79,6	38,3	39,3	50,5	52,9	1,29	1,35

W przekroju powiatów (obszary wiejskie) wskaźnik dynamiki liczby osób o najniższych formalnych kwalifikacjach wahał się od 60,8% do 98,5%, czyli we wszystkich jednostkach przestrzennych grupa osób z analizowanym poziomem wykształcenia zmniejszyła się (tab. 11). Tempo zmian liczby tej grupy osób koresponduje z tempem zmian liczby ludności. Współczynnik korelacji wynosił 0,651, a współczynnik determinacji 0,424. Oznacza to, że dynamika zmian liczby ludności w 42,4% wyjaśnia zmienność (wariancję) dynamiki liczby osób z wykształceniem podstawowym (gimnazjalnym) i niższym.

Największy spadek liczby osób z najniższymi kwalifikacjami (powyżej 25%) wystąpił w 43 powiatach skoncentrowanych głównie w Polsce Wschodniej, Opolszczyźnie oraz południowej części woj. dolnośląskiego (ryc. 9). Są to tereny, na których zanotowano ubytek demograficzny [Rosner 2010], przy czym był on spowodowany głównie wysokim wskaźnikiem zgonów [Baran 2013]. Są to obszary o zaawansowanej starości demograficznej [Rosner 2010; Baran 2013].

Najliczniejszą grupę stanowią powiaty, w których ubytek ludności z najniższymi kwalifikacjami kształtował się w granicach 15,8-24,9% (czyli wskaźnik dynamiki kształtował się na poziomie 75,1%-84,2%). Takich jednostek było 231, tj. prawie ¾. Występują one na terenie całej Polski, jednak we wschodniej części jest ich najwięcej.

Tabela 11

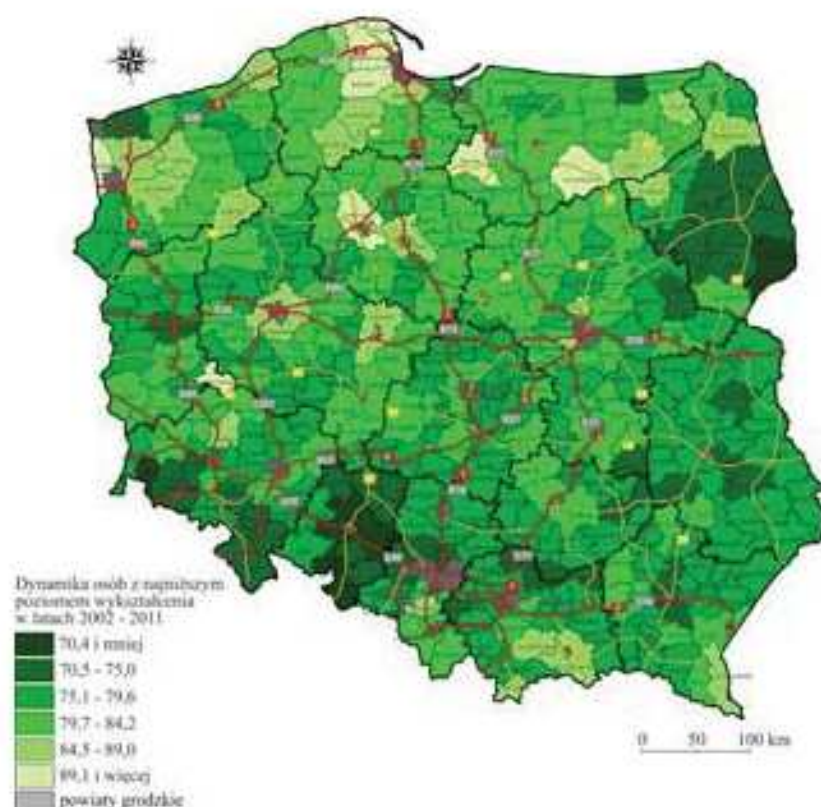
Dynamika liczby ludności z najniższym poziomem wykształceniem  
na obszarach wiejskich w Polsce w latach 2002-2011

Wskaźnik dynamiki (%)	Liczba		Przeciętny wskaźnik dynamiki liczby ludności (%)	Struktura (%)	
	powiatów	ludności (tys.)		powiatów	ludności
65,8 i mniej	1	20,8	81,6	0,3	0,1
65,9-70,4	4	118,9	92,2	1,3	0,8
70,5-75,0	38	1600,4	96,9	12,1	10,6
75,1-79,6	124	6065,9	100,9	39,5	40,2
79,7-84,2	107	5218,7	104,2	34,1	34,5
84,3-89,0	33	1658,3	108,5	10,5	11,0
89,1 i więcej	7	422,8	121,6	2,2	2,8
Razem	314	15105,9	103,4	100,0	100,0

Natomiast w pozostałych 40 powiatach ubytek osób z wykształceniem podstawowym (gimnazjalnym) i niższym był relatywnie niewielki – w granicach – 1,5%-15,7%. Są one zlokalizowane głównie w północnej Polsce (w woj. warmińsko-mazurskim, pomorskim, kujawsko-pomorskim i zachodniopomorskim), a więc ich rozkład nawiązuje do wielkoobszarowego, po-PGR-owskiego rolnictwa. Na tych obszarach udział ludności z niskimi kwalifikacjami był zawsze bardzo wysoki [Gałczyńska 1988].

Analiza tempa spadku liczby ludności z wykształceniem gimnazjalnym i niższym w przekroju Polska Wschodnia – Centralna – Zachodnia nie wykazuje znacznych dysproporcji regionalnych. Największy ubytek tej grupy mieszkańców wsi wystąpił wprawdzie na obszarach Polski Wschodniej, gdzie wskaźnik dynamiki wyniósł 78,6% ale w pozostałych częściach kraju kształtował się on na poziomie 80% (tab. 12).

Należy także zwrócić uwagę na dysproporcje wewnątrzregionalne. Rozpiętość między powiatem o najmniejszym i największym wskaźniku dynamiki w kraju wyniosła 34 pp. Największe dysparytety wewnątrzregionalne wystąpiły w centralnej Polsce (różnica między maksymalnym i minimalnym wskaźnikiem dynamiki wyniosła 27,6 pp., a najmniejsze we wschodniej Polsce (20,6 pp.).



Ryc. 9. Przestrzenne zróżnicowanie dynamiki liczby osób z najniższym poziomem wykształcenia na obszarach wiejskich Polski w latach 2002-2011

Tabela 12

Wskaźnik dynamiki liczby osób z najniższym poziomem wykształcenia na obszarach wiejskich we wschodniej, centralnej i zachodniej Polsce w latach 2002-2011

Wyszczególnienie	Liczba powiatów	Wskaźnik dynamiki liczby		Wskaźnik dynamiki liczby osób z najniższym poziomem wykształcenia		Różnica (różnica) między wartością minimalną a maksymalną
		liczności	osób z najniższym poziomem wykształcenia	wartość minimalna	wartość maksymalna	
Polska Wschodnia	87	99,9	78,6	68,8	89,2	20,6
Polska Centralna	140	104,1	80,0	67,2	94,8	27,6
Polska Zachodnia	87	105,9	80,1	60,8	87,6	26,8
Polska razem	31	103,4	79,6	60,8	94,8	34,0

## 8. Zmiany w rozmieszczeniu osób z najniższym poziomem wykształcenia

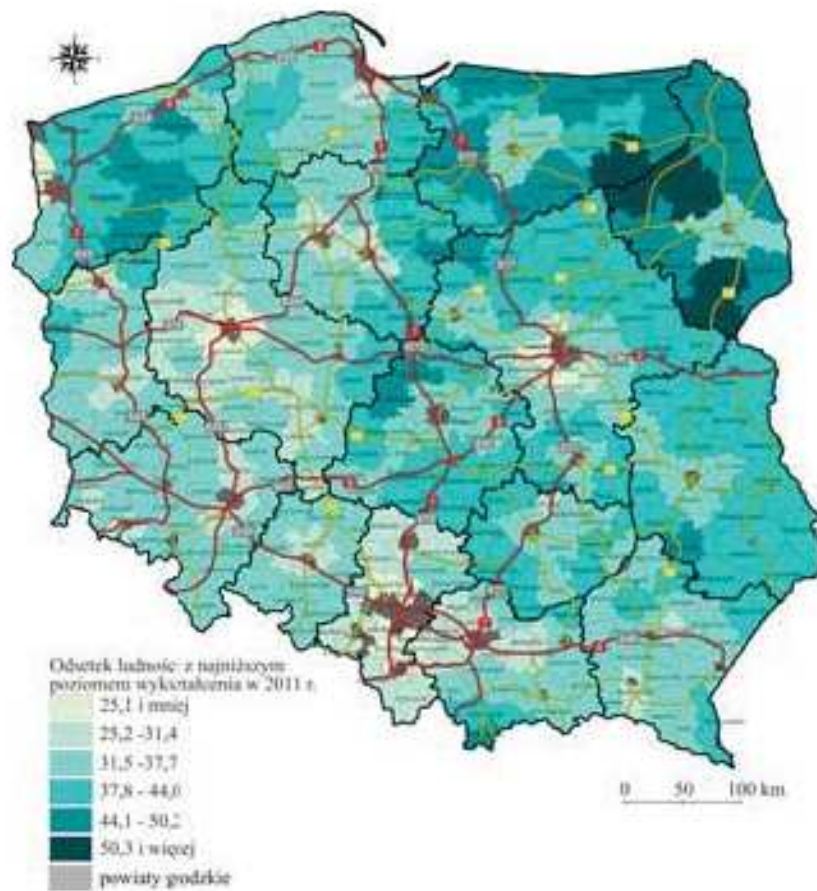
Zróżnicowana dynamika liczby osób z najniższym poziomem wykształcenia wpłynęła na zmiany ich rozmieszczenia. Zmniejszyła się liczba powiatów, które odznaczały się najwyższym (powyżej 44%) udziałem tej grupy ludności z 215 do 35 (tab. 13). Zdecydowanie natomiast powiększyła się grupa jednostek przestrzennych, w których udział osób posiadających świadectwo ukończenia co najwyżej gimnazjum (szkoły podstawowej) wahał się od 31,5% do 37,7% (wzrost z 16 do 129).

Tabela 13

Zróżnicowanie odsetka ludności z najniższym poziomem wykształcenia  
na obszarach wiejskich w latach 2002 i 2011

Odsetek ludności z najniższym poziomem wykształcenia	Liczba powiatów		Odsetek powiatów		Odsetek mieszkańców	
	2002 r.	2011 r.	2002 r.	2011 r.	2002 r.	2011 r.
25,1 i mniej	0	14	0	4,5	0	6,1
25,2-31,4	4	43	1,3	13,7	1,2	17,9
31,5-37,7	16	129	5,1	41,1	7,1	42,9
37,8-44,0	79	93	25,2	29,6	28,8	26,4
44,1-50,2	118	29	37,6	9,2	36,4	5,6
50,3 i więcej	97	6	30,9	1,9	26,4	1,1
Razem	314	314	100,0	100,0	100,0	100,0

W rozkładzie przestrzennym analizowanego wskaźnika widać, że najwyższe jego wartości występują na obszarach północno-wschodniej oraz północno-zachodniej Polski, gdzie funkcjonujące w XX w. państwowe gospodarstwa rolne stworzyły miejsca pracy dla niewykwalifikowanej siły roboczej (ryc. 10). Brak (lub mała liczba) alternatywnych (pozarolniczych) źródeł utrzymania wpływał na utrwalenie się niekorzystnej struktury wykształcenia mieszkańców tych terenów. Jak się okazuje trwałość tych deformacji jest tak duża, że nawet nowe warunki gospodarowania, nowe możliwości kształcenia się nie są istotnym impulsem do podnoszenia kwalifikacji. Jest to na pewno związane z możliwościami finansowymi, ale także z mentalnością mieszkańców tych obszarów. Istotne jest także to, że najniższy poziom wykształcenia posiada głównie ludność w niemobilnym (starszym) wieku produkcyjnym, co może stanowić dobrą stronę zaistniałej sytuacji. Jednak należy podkreślić, że niewykształceni rodzice mają wpływ na przebieg nauki swoich dzieci [Herbst 2004; Śleszyński 2004], a to może w dalszym ciągu utrzymywać niekorzystną strukturę wykształcenia.



Eyc. 10. Przestrzenna zróżnicowanie odsetka osób z najniższym poziomem wykształcenia na obszarach wojewódzkich w 2011 r.

Porównując wschodnią Polskę z centralną i zachodnią pod względem odsetka mieszkańców posiadających najniższy poziom wykształcenia należy stwierdzić, że istnieją widoczne dysproporcje regionalne na niekorzyść wschodniej Polski, która odznaczała się najwyższym procentem najsłabiej wykształconych mieszkańców (tab. 14). Wynosił on 49,4% w 2002 r. i 39,0% w 2011 r. W obu przekrojach czasowych analizowany odsetek kształtował się powyżej średniej dla polskiej wsi (odpowiednio 45,9% i 35,3%). W zachodniej i centralnej Polsce udział tej grupy osób w ogólnej liczbie mieszkańców zarówno w 2002 r., jak i w 2011 r. kształtował się korzystnie niż przeciętnie na wsi.

Dodatkowo w badanym okresie powiększył się dystans między wschodnią Polską a pozostałymi regionami kraju. W 2002 r. różnica między udziałem procento-

wym najslabiej wykształconej grupy ludzi w Polsce i we wschodniej Polsce wynosiła (minus) -3,5pp, a w 2011 r. już (minus) -3,9 pp. W przypadku zachodniej Polski w 2002 r. różnica ta wynosiła +1,6 pp., a w 2011 r. +1,9 pp. Natomiast w centralnej Polsce dystans nieznacznie się obniżył z 1,3 pp. do 1,2 pp.

Tabela 14

Odsetek ludności z najniższym poziomem wykształcenia na obszarach wiejskich wschodniej, centralnej i zachodniej Polski w latach 2002 i 2011

Wyszczególnienie	Liczba powiatów	Odsetek ludności z najniższym poziomem wykształcenia		Odsetek ludności z najniższym poziomem wykształcenia		Rozpiętość (różnica) między wartością minimalną a maksymalną	Odsetek ludności z najniższym poziomem wykształcenia		Rozpiętość (różnica) między wartością minimalną a maksymalną
				wartość min.	wartość maks.		wartość min.	wartość maks.	
		2002 r.	2011 r.	2002 r.	2002 r.		2011 r.	2011 r.	
Polska wschodnia	87	49,4	39,0	39,2	65,2	26,0	30,0	55,6	26,6
Polska centralna	140	44,6	34,1	28,4	59,8	31,4	21,0	48,8	27,8
Polska zachodnia	87	44,3	33,4	33,1	57,1	24,0	21,7	47,9	26,2
Polska razem	31	45,9	35,3	28,4	65,2	34,6	21,0	55,6	34,6

W latach 2002-2011 nie zmieniły się dysproporcje wewnątrzregionalne. Zarówno w 2002 r., jak i w 2011 r. dystans między najlepiej i najgorzej notowanym powiatem w kraju wynosił 34,6 pp. Największe dysproporcje wewnątrzregionalne pod względem odsetka ludności z wykształceniem najniższym zanotowano w centralnej Polsce: różnica między ekstremalnymi wartościami analizowanego wskaźnika wyniosła 27,8 pp. i była niższa niż w 2002 r. o 3,6 pp. Natomiast w powiatach należących do zachodniej i wschodniej Polski nierówności wewnątrzregionalne nieznacznie powiększyły się. Dystans między najlepszym i najslabszym, pod tym względem, powiatem w zachodniej Polsce wyniósł 26,2 pp. i był wyższy niż w początkowym okresie o 2,2 pp., a we wschodniej Polsce w 2011 r. ekstremalne wartości wynosiły: 30% i 55,6%, a różnica 26,6 pp. (w 2002 r. 26,0 pp.).

Regionalne różnice w rozmieszczeniu osób z najniższym poziomem wykształcenia pokazuje także iloraz lokalizacji. Wyraźny jest podział Polski na wschodnią i centralną oraz zachodnią (ryc. 11, 12). Nadreprezentacja osób o najniższych kwalifikacjach w stosunku do ogółu ludności występuje we wschodniej, centralnej oraz w północno-zachodniej części kraju, głównie na obszarach o przeważających funkcjach rolniczych i wielkoobszarowych gospodarstwach rolnych. Wyjątkiem są tutaj wiejskie obszary podmiejskie, gdzie iloraz lokalizacji kształtuje się znacznie poniżej 1. Natomiast w części obejmującej tereny od woj. pomorskiego przez kujawsko-

-pomorskie (środkowa część), wielkopolskie oraz całej południowej części kraju (od dolnośląskiego do małopolskiego i podkarpackiego) mamy do czynienia z proporcjonalnym „niedoborem” tej grupy ludności w stosunku do ogółu mieszkańców. Można więc stwierdzić, że rolnictwo, zwłaszcza wielkoobszarowe sprzyja koncentracji osób o niskim formalnym wykształceniu. Wyjątkiem jest woj. podkarpackie, gdzie mimo dominujących funkcji rolniczych występuje względnie korzystna struktura wykształcenia ludności. Edukacja stanowi tutaj ważny kanał odchodzenia od pracy w rolnictwie rodzinnym, postrzeganej przez młodzież jako nieatrakcyjna [Rosner, Starny 2007]. Natomiast terytory o dobrze rozwiniętym pozarolniczym rynku pracy cechują się małą koncentracją ludzi o niskim wykształceniu.

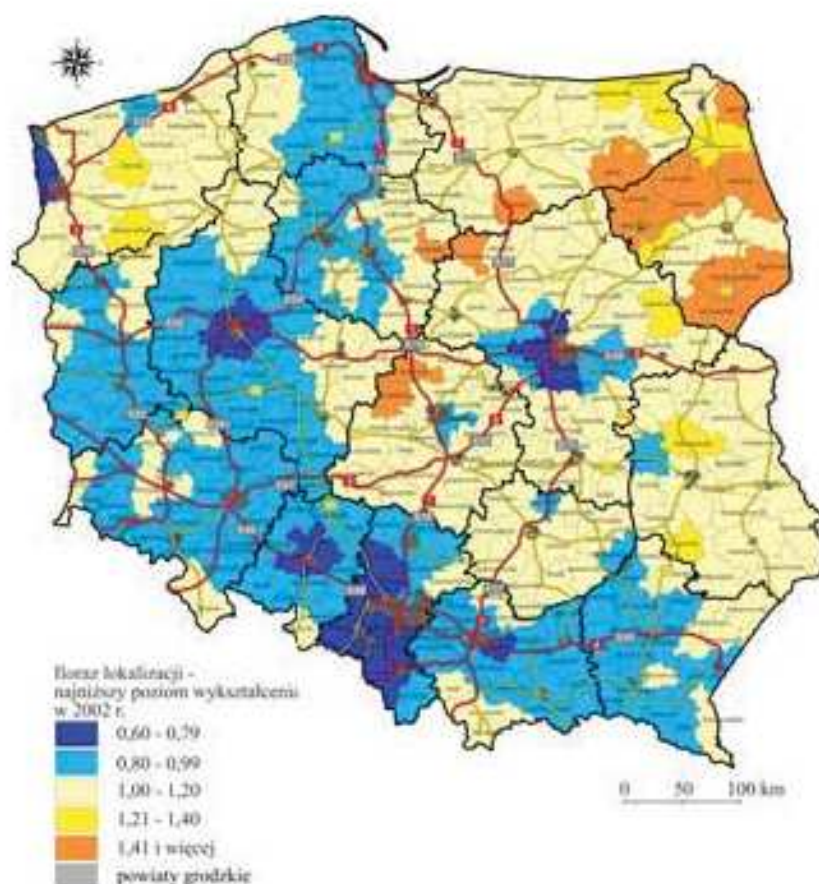


Fig. 11. Rozstrzenie różnic wank licznu lokalizacji – na niższy poziom wykształcenia na obszarach większych Polski w 2002 r.

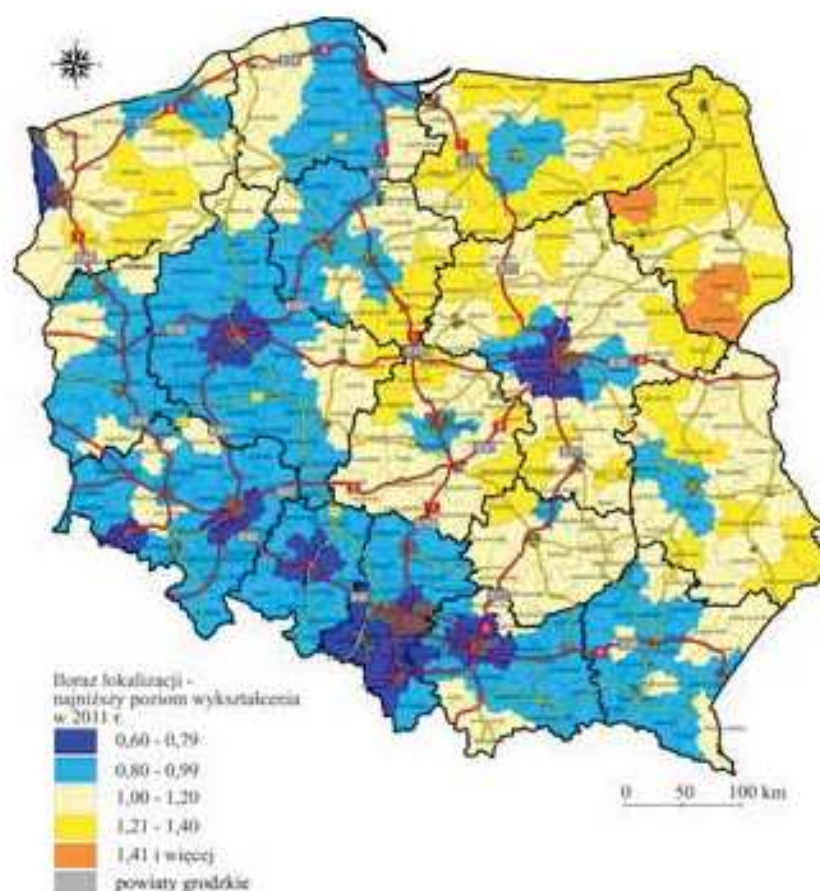


Fig. 12. Przestrzenne zódnikowanie iloœci lokalizacji – najwiêszy poziom wykształcenia na obszarach wiejskich Polski w 2011 r.

## Podsumowanie

Przedstawiona analiza pozwala stwierdzić, że:

1. W latach 2002-2011 struktura ludności według wykształcenia na obszarach wiejskich Polski uległa korzystnym zmianom. Zwiększył się udział osób z wykształceniem co najmniej średnim i zmniejszył się odsetek ludności z najniższym poziomem edukacji.
2. Tempo wzrostu liczby ludności o najwyższych kwalifikacjach jest największe tam, gdzie w okresie początkowym osób z takimi kwalifikacjami było najwięcej i odwrotnie na terenach o niskim odsetku obywateli najlepiej wykształconych



tempo przyrostu ich liczby jest słabe (poniżej średniej dla obszarów wiejskich). Można postawić tezę o samopowielaniu struktur.

3. Dobrze rozwinięte funkcje pozarolnicze sprzyjają szybkiemu wzrostowi liczby ludności posiadającej ukończoną co najmniej szkołę średnią.
4. Rolnictwo, zwłaszcza na obszarach z dominacją (w przeszłości) państwowych gospodarstw rolnych utrwała niekorzystną strukturę wykształcenia mieszkańców (na tych terenach zaobserwowano najwyższy odsetek osób o najniższych kwalifikacjach oraz niskie tempo wzrostu liczby osób posiadających świadectwo ukończenia szkoły średniej lub wyższej).
5. Na wsi występuje nadreprezentacja osób posiadających świadectwo ukończenia szkół zawodowych i obywateli z najniższym poziomem wykształcenia w stosunku do ogółu ludności. Sytuacja taka wystąpiła zarówno w 2002 r. jak w 2011 r. Widoczny jest także niedobór osób o najwyższych formalnych kwalifikacjach.
6. Zauważalny jest wpływ miejskich ośrodków na strukturę wykształcenia otaczających je powiatów. Mają one wpływ szczególnie na koncentrację osób z wykształceniem średnim i wyższym. Jest to spowodowane dostępnością szkół w miastach oraz migracjami osób dobrze wyedukowanych na obszary podmiejskie.
7. Widoczny jest wpływ uwarunkowań historycznych (zaborów) na rozmieszczenie ludności z wykształceniem zawodowym. Na obszarach zaboru pruskiego odsetek osób z tym poziomem wykształcenia jest najwyższy, na terenach zaboru rosyjskiego – najniższy.
8. Położenie przy zachodniej granicy kraju jest czynnikiem sprzyjającym koncentracji osób z wykształceniem średnim i wyższym, położenie przy wschodniej granicy jest czynnikiem „wypychającym” najlepiej wyedukowaną część społeczeństwa.
9. Na obszarach wiejskich wzrosła liczba osób z wykształceniem zasadniczym zawodowym. Niestety w Polsce Wschodniej występuje niedobór tej grupy ludności w stosunku do potencjału demograficznego, co jest wyjątkowo niekorzystne. Słabo rozwinięta gospodarka innowacyjna na tych terenach [Stryjakiewicz 1999], postępujący wielofunkcyjny rozwój wsi [Stola, Bański 2002] oraz wysokie bezrobocie powinny sprzyjać uzyskiwaniu konkretnego fachu. Taka sytuacja ma miejsce w zachodniej Polsce, gdzie odsetek osób z wykształceniem zasadniczym zawodowym osiąga nawet wartość (maksymalną) 38,7%.
10. W latach 2002–2011 zwiększył się dystans między miastem a wsią pod względem udziału osób o najwyższym formalnym wykształceniu (tendencja do dywergencji) oraz zmniejszyły się różnice pod względem odsetka osób

z wykształceniem średnim oraz udziału osób najslabiej wyedukowanych (tendencja do konwergencji).

11. Zwiększył się dystans między Polską Wschodnią a pozostałymi regionami kraju w zakresie struktury wykształcenia (odsetek osób o najwyższym wykształceniu był najniższy, a udział obywateli o najniższych formalnych kwalifikacjach ponadprzeciętny). W Polsce Wschodniej nie poprawiają się proporcje między liczbą osób najlepiej wykształconych a liczbą mieszkańców. Na tych obszarach ilorazy lokalizacji kształtują się poniżej 1.

12. W badanych latach wzrosły także dysproporcje wewnątrzregionalne. Największe są one na ogół w Polsce Centralnej, najmniejsze w Polsce Wschodniej.

W pracy przedstawiono ilościową stronę struktury wykształcenia ludności wiejskiej. Pominięto jakościowe aspekty ze względu na brak danych.

## Literatura

- Acemoglu D., 1996, *Microfoundation for Social Increasing Returns in Human Capital Accumulation*. Quarterly Journal of Economics, 111 (3), s. 779-804.
- Anderson M. L., Taylor H. F., 2009, *Sociology: The Essentials*. Thomson Wadsworth, Belmont.
- Arrow K., 1962, *The Economic Implications of Learning by Doing*. Review of Economic School Studies, 29, s. 155-173.
- Bański J., 2008, *Wiejskie obszary sukcesu gospodarczego – koncepcja i diagnoza*. Studia Obszarów Wiejskich, t. XIV, IGiPZ PAN, PTG, Warszawa.
- Bański J., Stola W., 2002, *Przemiany struktury przestrzennej i funkcjonalnej obszarów wiejskich*, Studia Obszarów Wiejskich, 3, PTG, IGiPZ PAN, Warszawa.
- Baran E., 2011, *Wiejskie obszary depopulacji w Polsce. Przykład Polski Południowo-Wschodniej*, [w:] *Obszary wiejskie: wielofunkcyjność, migracje, nowe wizje rozwoju*, W. Kamińska, K. Heffner (red). Studia KPZK PAN, t. CXXXIII, Warszawa, s. 197-213.
- Barro R. J., 1998, *Human Capital and Growth in Cross-Country Regressions*. Working Paper, Harvard University.
- Barro R. J., Lee J. W., 1996, *International Measures of Schooling Years and Schooling Quality*. American Economic Review Papers and Proceedings, 86, s. 218-223.
- Barro R. J., Lee J. W., 2000, *International Date on Educational Attainment: Updates and Implications*. CID Working Paper, 42, [www.cidwp/042.htm](http://www.cidwp/042.htm). (accessed 15 December 2011).
- Becker G. S., 1964., *Human Capital: A Theoretical and Empirical Analysis with Special Reference to Education*. The University of Chicago Press, Chicago.
- Bils M., Klenow P., 2000, *Does Schooling Cause Growth?* American Economic Review, 90, s. 1160-1183.

- Buchinsky M., 1994, *Changes in the US Wage Structure 1963–1987: An Application of Quantile Regression*. *Econometrica* 62(2), s. 405–58.
- Caselli F., Esquivel G., Lefort F., 1996, *Reopening the Convergence Debate: A New Look at Cross-Country Growth Empirics*. *Journal of Economic Growth*, 1(3), s. 363-89.
- Chmiel J., 1997, *Małe i średnie przedsiębiorstwa a rozwój regionów*. ZBSE, GUS, Warszawa.
- Chołaj H., 1976, *W cieniu wielkiego przemysłu*. Omega, Warszawa.
- Cichy K., 2008, *Kapitał ludzki i postęp techniczny jako determinanty wzrostu gospodarczego*. Instytut Wiedzy i Innowacji, Warszawa.
- Cieślak-Wróblewska A., 2011, *Gdzie zarabia się najwięcej*. „Rzeczpospolita” z 9 stycznia.
- Ciok S., Rabczyk A., 2006, *An Evolution of the Implementation of Polish-German Cross-border Cooperation within INTERREG IIIA*. Conference Paper presented at Towards Sustainable Border Region – Analysis, Strategies and Approaches for Transboundary Spatial Development.
- Coleman J., Campbell E. Q., Hobson C. J., Mc Partland J., Mood A. M., Weinfeld F. D., York R. L., 1966, *Equality of Educational Opportunity*. Washington D.C., US Government Printing Office.
- Cooray A.V., 2009, *The Role of Education in Economic Growth*. Proceedings of Australian Conference of Economists Adelaide, Australia, South Australian Branch of the Economic Society of Australia, s. 1-27.
- De Barros R. P., Henriques R., Mendonça R., 2000, *Education and Equitable Economic Development*. *Economia*, Associação Nacional dos Centros de Pósgraduação em Economia [Brazilian Association of Graduate Programs in Economics], 1(1), s. 111-144.
- De la Fuente A., Ciccone A., 2003, *Human Capital in a Global and Knowledge-Based Economy*. Working Papers 562.03, Unitat de Fonaments de l'Anàlisi Econòmica (UAB) and Institut d'Anàlisi Econòmica (CSIC).
- Denison E. F., 1971, *Education, Economic Growth, and Gaps in Information*, [in:] *Education and the Economics of Human Capital*, R. A. Wykstra (red.). Collier-Macmillan, London.
- Denny K., O'Sullivan V., 2007, *Can Education Compensate for Low Ability? Evidence from British Data*. *Applied Economics Letters*, 14(19), s. 657–70.
- Eastwood R., Lipton M., 2000, *Rural-urban Dimensions of Inequality Change*. Working Papers, nr 200, UNU World Institute for Development Economics Research, Helsinki.
- Flabbi L., Paternostro S., Tiogson E. R., 2007, *Returns to Education in the Economic Transition: A Systematic Assessment Using Comparable Data*. World Bank Policy Research Working Paper, 4225.
- Fleisher B., Wang X., 2004, *Skill Differentials, Return to Schooling, and Market Segmentation in a Transition Economic: The Case of Mainland China*. *Journal of Development Economics*, 73, s. 715-728.

- Fleischer B. M., Li H., Zhao M. Q., 2008, *Human Capital, Economic Growth, and Regional Inequality in China*. Working Paper, 3576, Institute for the Study of Labor (IZA).
- Frenkel I., 2012, *Ludność wiejska*, [w:] *Polska wieś 2012. Raport o stanie wsi*, I. Frenkel, I. Nurzyńska (red.). Fundacja na Rzecz Rozwoju Polskiego Rolnictwa, Wyd. Scholar, Warszawa.
- Gałczyńska B., 1988, *Wykształcenie ludności zatrudnionej w rolnictwie indywidualnym w Polsce. Analiza przestrzenna*, *Przegląd Geograficzny*, 60, 3, s. 367-378.
- Gałczyńska B., 1998, *Zróżnicowanie przestrzenne poziomu wykształcenia ludności rolniczej w Polsce*, [w:] *Gospodarka przestrzenna obszarów wiejskich Polski*. XV Ogólnopolskie Seminarium Geograficzno-Rolnicze, Białystok-Toruń.
- Gałczyńska B., Kulikowski R., 1986, *Poziom wykształcenia zatrudnionych w rolnictwie a efekty produkcyjne*. *Przegląd Geograficzny*, 58,4, s. 783-794.
- Giddens A., 1991, *Introduction to Sociology*. W.W. Norton & Company, New York.
- Gołębiewska B., Klepacki B., 2004, *Wykształcenie rolników jako forma różnicująca sytuację gospodarstw rolniczych*, [w:] *Kapitał ludzki i intelektualny jako czynnik wzrostu gospodarczego i ograniczania nierówności społecznych*, M. G. Woźniak (red.). Wyd. Mittel, Rzeszów, s. 457-465.
- Gorzela G., 2007, *Strategiczne kierunki rozwoju Polski Wschodniej*. Ekspertyza przygotowana na potrzeby Strategii Rozwoju Obszarów Polski Wschodniej, MRR, Warszawa.
- Gorzela G., Smętkowski M., 2005, *Metropolia i jej region*. Wyd. Nauk. Scholar, Warszawa.
- Grodzicki J., 2003. *Rola kapitału ludzkiego w rozwoju gospodarki globalnej*. Wyd. Uniw. Gdańskiego, Gdańsk.
- Hanushek, E. A., Woessmann L., 2008, *The Role of Cognitive Skills in Economic Development*. *Journal of Economic Literature*, 46(3), s. 607-68.
- Harmon C., Oosterbeek H., Walker I., 2003, *The Returns to Education – A Review of Evidence, Issues and Deficiencies in the Literature*. *Journal of Economic Surveys*, 17(2), s. 115–116.
- Heffner K., Rosner A., 2005, *Czynniki rozwoju obszarów wiejskich – rola małych miast*, [w:] *Uwarunkowania i kierunki przemian społeczno-gospodarczych na obszarach wiejskich*, A. Rosner (red.). IRWiR PAN, Warszawa, s. 229-330.
- Heffner K., Rauziński R., 2013, *Predominantly Rural Region as Migration Region, Its Evolution in Poland. The Case Study of Opole Silesia*, [in:] *Transformation Processes of Rural Areas*, W. Kamińska, K. Heffner (red.). *Studia Regionalia KPZK PAN*, t. 36, Warszawa.
- Herbst M., 2004, *Zróżnicowanie jakości kapitału ludzkiego w Polsce. Od czego zależą wyniki edukacyjne*. *Studia Regionalne i Lokalne*, nr 3 (17).
- Heston A., Summers R., Aten B., 2002, *Penn World, Table Version 6.1*. Center for International Comparisons at the University of Pensylwania (CICUP).

- Janc K., Czapiewski K. L., 2005, *Wykształcenie czynnikiem wspierającym rozwój gospodarczy obszarów wiejskich*, [w:] *Obszary sukcesu na polskiej wsi*, B. Głębocki, U. Kaczmarek (red.). Studia Obszarów Wiejskich, 8, IGiPZ PAN, PTG, Warszawa, s. 69-84.
- Jędrzejczyk I., (red.), 2008, *Ocena komplementarności polityki spójności, Wspólnej Polityki Rolnej i Wspólnej Polityki Rybackiej na obszarach wiejskich*. Wyd. SGGW, Warszawa.
- Jimenez E., Nguyen V., Patrinos H. A., 2012, *Stuck in the Middle? Human Capital Development and Economic Growth in Malasia and Thailand*. Policy Researches Working Paper, 6283, The World Bank Human, Development Network. Education Unit. Washington DC.
- Jończy R., 2010, *Migracje zagraniczne z obszarów wiejskich województwa opolskiego po akcesji Polski do Unii Europejskiej. Wybrane aspekty ekonomiczne i demograficzne*. UE, Wrocław, Politechnika Opolska, Opole-Wrocław.
- Kacprzak E., 2010, *Przestrzenne zróżnicowanie kapitału ludzkiego i społecznego na obszarach wiejskich woj. wielkopolskiego*, [w:] *Kapitał ludzki i społeczny w procesie rozwoju obszarów wiejskich*, W. Kamińska, K. Heffner (red.). Studia KPZK PAN, t. CXXVI, Warszawa, s. 161-180.
- Kamińska W., 1997, *Przemiany struktury przestrzennej pozarolniczej indywidualnej działalności gospodarczej w Polsce w latach 1991-1994*, Przegląd Geograficzny 69 (1-2), s. 77-91.
- Kamińska W., 2006, *Pozarolnicza indywidualna działalność gospodarcza w Polsce w latach 1988-2003*. Prace Geograficzne, nr 230, IGiPZ PAN, Warszawa.
- Kamińska W., 2010a, *Przestrzenne zróżnicowanie kapitału ludzkiego i społecznego na obszarach wiejskich woj. świętokrzyskiego*, [w:] *Kapitał ludzki i społeczny w ... op. cit.*, s. 120-143.
- Kamińska W., 2010b, *Urbanizacja obszarów wiejskich województwa świętokrzyskiego*. Uniwersytet Humanistyczno-Przyrodniczy Jana Kochanowskiego w Kielcach, Instytut Geografii, Kielce.
- Kamińska W., 2011a, *Pozarolnicza aktywność gospodarza osób fizycznych na obszarach wiejskich w Polsce*, [w:] *Obszary wiejskie, wielofunkcyjność, migracje, nowe wizje rozwoju*, W. Kamińska, K. Heffner (red.). Studia KPZK PAN, t. CXXXIII, Warszawa, s. 103-127.
- Kamińska W., 2011b, *Kapitał ludzki i społeczny na obszarach wiejskich w Polsce. Przykład województwa świętokrzyskiego*. IG UJK, Kielce.
- Kamińska W., 2013, *Educational Attainment vs. Level of Economic Development of Rural Areas in Poland*. Quaestiones Geographicae, Wyd. Nauk. Bogucki, Poznań, w druku.
- Kendrick J. W., 1961, *Productivity Trends in the United States. A Study by the National Bureau of Economic Research*, Princeton University Press, New York.
- Kirchhoff, B., Newbert, S., Hasan, I., Armington C., 2007, *The Influence of University R&D Expenditures on New Business Formations and Employment Growth*. Entrepreneurship Theory and Practice, 31, s. 543-559.

- Korkeaoja J., 2001, *Situation and Prospects of Young People in Rural Areas*. Committee on the Environment and Agriculture, Bruksela.
- Krosny J., 2001, *Oświata i doradztwo rolnicze w RFN*. IRWiR PAN, Warszawa.
- Kulikowski R., 2001, *Problemy społeczne wsi i rolnictwa w Polsce*, [w:] *Spoleczne problemy wsi*, J. Bański, E. Rydz (red.). Studia Obszarów Wiejskich, 2, IGiPZ PAN, PTG, Warszawa, s. 9-17.
- Lucas R., 1988, *On the Mechanics of Economics Development*. Journal of Monetary Economics, 22, s. 3-42.
- Mankiw N. G., Romer D., Weil D. N., 1992, *A Contribution to the Empirics of Economic Growth*. Quarterly Journal of Economics, 107, s. 407- 437.
- McMahon W. W., 2001, *The Impact of Human Capital on Non-market Outcomes and Feedbacks on Economic Development*, [w:] *The Contribution of Human and Social Capital to Sustained Economic Growth and Well Being*, J. F. Helliwell (red.). Hull Quebec. Government of Canada.
- Markowski T., Turała M., (red.), 2012, *Territorial Cohesion Policy in Poland - Issues in Impact Assessment*. Studia Regionalia KPZK PAN, t. 33, Warszawa.
- Miller H. P., 1960, *Annual and Lifetime Income in Relation to Education*. American Economic Review, 50, s. 962-986.
- Munich D., Svejnar J., Terrell K., 2004, *Do Markets Favor Women's Human Capital More than Planners?* IZA, Bonn, Discussion Paper, 1393.
- Mwabu G., Schultz T, 1996, *Education Returns Across Quantiles of the Wage Functions: Alternative Explanations For Returns to Education by Race in South Africa*. American Economic Review, 86(2), s. 335-9.
- Nelson R., Phelps E., 1966, *Investment in Humans, Technological Diffusion, and Economic Growth*. American Economic Review, 5, s. 69-75.
- Newell A., Socha M. W., 2005, *The Distribution of Wages in Poland, 1992-2002*. IZA Discussion Paper, nr 1485, Bonn.
- Pritchett L., 2001, *Where Has All the Education Gone?* World Bank Economic Review, 15(3), s. 367-391.
- Psacharopoulos G., Patrinos H. A., 2004. *Returns to Investment in Education: A Further Update*. Education Economics, 12, s. 111-134.
- Rauziński R., 2010, *Migracje zagraniczne za pracą i jej społeczne konsekwencje na Śląsku Opolskim w 20-leciu (1989-2009)*, [w:] *Człowiek w pracy i polityce społecznej*, J. Szambelańczyk, M. Żukowski (red.). Wyd. UE, Poznań.
- Romer P. M., 1990, *Endogenous Technological Change*. Quarterly Journal of Economics, 98, s. 71-102.
- Rosner A., 2010, *Przestrzenne zróżnicowanie kapitału ludzkiego na obszarach wiejskich w Polsce*, [w:] *Kapitał ludzki i społeczny ... op. cit.*, s. 49-65.

- Rosner A., Stanny M., 2007, *Zróżnicowanie przestrzenne aktywności władz lokalnych w korzystaniu z instrumentów polityki rozwoju gminy*, [w:] *Zróżnicowanie rozwoju społeczno-gospodarczego obszarów wiejskich a zróżnicowanie dynamiki przemian*, A. Rosner A (red.). IRWiR PAN, Warszawa.
- Solga B., 2002, *Migracje polsko-niemieckie i ich konsekwencje społeczno-ekonomiczne na obszarach wiejskich Śląska Opolskiego*. Stowarzyszenie Instytut Śląski w Opolu, Dom Współpracy Polsko-Niemieckiej, Opole.
- Stawicka E., Wołoszyn J., 2007, *Wiedza rolników jako determinant w rozwoju gospodarstw rolnych*, [w:] *Wiedza w gospodarce, społeczeństwie, przedsiębiorstwach: pomiar, charakterystyka, zarządzanie*, K. Piech, E. Skrzypek (red.). Instytut Wiedzy i Innowacji, Warszawa, s. 260-273.
- Stryjakiewicz T., 1999, *Adaptacja przestrzenna przemysłu w Polsce w warunkach transformacji*. Wyd. Nauk. UAM, Poznań.
- Swianiewicz P., 2007, *Strategiczna analiza stanu spójności ekonomicznej i społecznej przeprowadzona na poziomie obszarów NUTS 4i NUTS 5*. Ekspertyza przygotowana na potrzeby Strategii rozwoju obszarów Polski Wschodniej, MRR, Warszawa.
- Szlachta J., 2007, *Problemy rozwoju Polski Wschodniej a zagadnienie kohezji społecznej, gospodarczej i przestrzennej*, [w:] *Rola polskiej przestrzeni w integrującej się Europie*, T. Markowski, T. Stasiak (red.). Biuletyn KPZK PAN, z. 233, Warszawa, s. 114-132.
- Śleszyński P., 2004, *Ekonomiczne uwarunkowania wyników sprawdzianu szóstoklasistów i egzaminu gimnazjalnego przeprowadzonych w latach 2002-2004*. MENiS, PAN, IGiPZ, Warszawa.
- Thurow L. C., 1999, *The Future of Capitalism. How Do Contemporary Economic Forces Form the World of Tomorrow*. Wydawnictwo Dolnośląskie, Wrocław.
- Trzciniński J., 1979, *Wykształcenie a ekonomiczne efekty gospodarowania w rolnictwie*, [w:] *Zatrudnienie i kwalifikacje ludności rolniczej*, I. Frenkel (red.). PWRiL, Warszawa, s. 261-268.
- Wawrzyniak B. M., 2001, *Luka edukacyjna barierą procesu integracji polskiej wsi i rolnictwa Unii Europejskiej*. Wieś i Rolnictwo, nr 3 (112), s. 142-159.
- Wieloński A., 1991, *Rzemiosło jak czynnik strukturalnych zmian gospodarki krajowej*. Rocznik SIB,4, Warszawa, s. 286-314.
- Wilson R. A., Briscoe G., 2004, *The Impact of the Human Capital on Economic Growth: A Review*, [w:] *Impact of Education and Training*, P. Descy, M. Tessaring (red.). Third Report On Vocational Training Research in Europe: Background Report. Luxembourg, Office for Official Publications of the European Communities, 54, s. 9-70.