

IWONA SŁYSZKO

## EKONOMICZNO-SPOŁECZNE UWARUNKOWANIA BEZROBOCIA NA ZIEMI BIALSKIEJ

### WSTĘP

Bezrobocie należy do najbardziej palących problemów społecznych XX wieku i wiele wskazuje na to, iż również wiek XXI przyniesie niewiele zmian w tym względzie. Wysoka ranga tego problemu wynika z ekonomicznego, społecznego i politycznego znaczenia zjawiska bezrobocia<sup>1</sup>.

Jest ono zwierciadłem sytuacji ekonomicznej państwa i jego obywateli, odbiciem nastrojów społecznych oraz skuteczności i celowości prowadzonej polityki. Wysokie bezrobocie świadczy o kompromitacji rządu i jego polityki społecznej, demaskuje wolny rynek jako ten twór cywilizacji, który to w rzekomo najdoskonalszy sposób reguluje stosunki społeczne, przeciwdziała wahanom gospodarki i gwarantuje jej stały, korzystny dla wszystkich rozwój.

Bezrobocie stanowi obecnie trwały element polskiej rzeczywistości, a jego cechą charakterystyczną jest zróżnicowanie regionalne. Wynika ono głównie z poziomu rozwoju społeczno-gospodarczego danych obszarów. Większość analiz dotyczących bezrobocia dokonywanych jest zgodnie z podziałem terytorialnym kraju na województwa. Zapomina się często, że również w ramach województwa istnieją różnice w skali i strukturze tego zjawiska.

Jednym z takich miejsc w Polsce jest obszar ziemi bialskiej, położonej w południowej części województwa lubelskiego. Transformacja polskiej gospodarki, utrata tradycyjnych dla Polski rynków zbytu w byłym ZSRR oraz

---

Mgr IWONA SŁYSZKO – pracownik PWSZ im. Papieża Jana Pawła II w Białej Podlaskiej; adres do korespondencji: ul. Sidorska 95/97, 21-500 Biała Podlaska.

<sup>1</sup> E. K w i a t k o w s k i, *Bezrobocie. Podstawy teoretyczne*, Warszawa 2002, s. 7.

zmiany polityki ekonomicznej spowodowały między innymi znaczny wzrost bezrobocia na tym terenie w ciągu kilku ostatnich lat.

#### CHARAKTERYSTYKA ZIEMI BIALSKIEJ

Obszar ziemi bialskiej cechuje znaczny niedorozwój gospodarczy przejawiający się niemal we wszystkich dziedzinach życia gospodarczego i społecznego. Południowe Podlasie określane jest potocznie pojęciem „ściany wschodniej”. Dominującym sektorem gospodarki we wszystkich gminach powiatu bialskiego jest rolnictwo.

Południowe Podlasie to również obszar o mało zróżnicowanym charakterze działalności gospodarczej. Ziemia bialska posiada słabo rozwiniętą infrastrukturę i zaplecze przemysłowe. Rynek jest mało chłonny i niewielki jest popyt na dobra konsumpcyjne. Niewielki jest też procent odpowiednio wykształconej kadry. Wszystko to powoduje, że obszar ten jest trudny w pozyskiwaniu inwestorów. Rok 1990 był początkiem wieloletnich przemian gospodarczych w Białej Podlaskiej. Uspołecznione przedsiębiorstwa państwowe utraciły pozycję monopolisty. Na rynku pojawiło się wiele firm prywatnych, które stały się konkurencją. Państwowe obiekty przemysłowe, nadmiernie rozbudowane w latach siedemdziesiątych i osiemdziesiątych, zostały rozparcelowane na mniejsze części i sprzedane prywatnym właścicielom.

Ponadto zlikwidowano port lotniczy, który dawał pracę wojskowym i cywilom. Był to jeden z większych zakładów pracy dla miasta i regionu.

W strukturze przemysłu ziemi bialskiej dominują takie dziedziny, jak: przemysł meblowy i drzewny, przetwórstwo spożywcze, produkcji wyrobów i tworzyw sztucznych, produkcja tekstylna i odzieżowa, produkcja na potrzeby przemysłu samochodowego.

Ogromnym atutem powiatu bialskiego jest jego przygraniczne położenie (sąsiedztwo z Białorusią) na osi ważnych transkontynentalnych szlaków komunikacyjnych: drogi E-30 (krajowa nr 2) łączącej Madryt, Paryż, Berlin i Warszawę z Moskwą oraz magistrali kolejowej E-20 prowadzącej od Berlina poprzez Warszawę i Moskwę do Władywostoku.

W sytuacji otwarcia granic natychmiast ujawniły się głębokie różnice potencjałów gospodarczych, poziomu życia, różnice popytu i podaży towarów oraz wartości walut. W warunkach otwarcia granic naturalną reakcją był duży wzrost przepływów przez granice ludzi, towarów i walut, co w istotny sposób

przyczyniło się do ożywienia działalności handlowej, a także niektórych usług w strefie polskiego pogranicza<sup>2</sup>.

W strefie pogranicza wschodniego działa szereg większych i mniejszych przedsiębiorstw handlu zagranicznego, hurtowni i przedsiębiorstw handlowo-transportowych. Dominującym zjawiskiem jest turystyka handlowa, działalność małych firm oraz pojedynczych ludzi zajmujących się kupnem i sprzedażą towarów lub walut. Ten rodzaj działalności prowadzą zarówno obywatele krajów sąsiednich, jak i mieszkańcy obszarów przygranicznych. Turystyka celna oraz dochody, jakie ona przynosi, w bardzo wysokim stopniu wymykają się kontroli celnej. Pozostałe usługi rynkowe, tj. gastronomia, hotelarstwo czy transport, również stopniowo się rozwijały wskutek otwarcia granic. Mają one jednak niewielki wpływ na gospodarkę omawianego obszaru.

Obszar ziemi bialskiej należy do najczystszych pod względem ekologicznym. Czyste rzeki, piękne lasy i powietrze bez przemysłowych spalin tworzą niezwykle warunki do turystyki i wypoczynku. Na terenie powiatu bialskiego istnieje 26 baz noclegowych, z czego 12 w Białej Podlaskiej.

#### CEL BADAŃ

Celem przeprowadzonych badań jest analiza uwarunkowań społeczno-ekonomicznych mających wpływ na stopę bezrobocia na ziemi bialskiej. Które i jakie czynniki ekonomiczno-społeczne mają wpływ na stopę bezrobocia na tym terenie? Które mają największy, a które najmniejszy wpływ? W tym celu posłużyłam się badaniem ankietowym przeprowadzonym wśród osób funkcyjnych w mieście i powiecie oraz innych mieszkańców Białej Podlaskiej.

#### METODA I TEREN BADAŃ

Badania ankietowe zostały przeprowadzone w 2004 r. wśród osób funkcyjnych i mieszkańców Białej Podlaskiej, w tym pracowników Wojewódzkiego Urzędu Pracy w Białej Podlaskiej (ul. Brzeska 101), Starostwa Powiatowego w Białej Podlaskiej (ul. Brzeska 41), firmy Radio-Taxi Halo Roberto (ul. Rakowa 1A), hotelu Merkury (ul. Kolejowa 31-B) oraz wśród pracowników

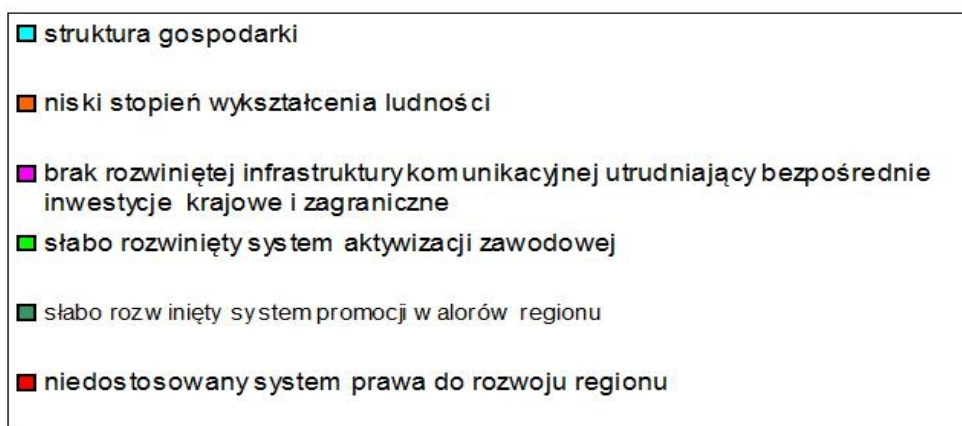
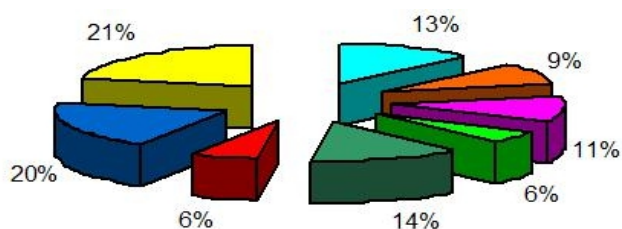
---

<sup>2</sup> H. P o w ę s k a, *Rozwój handlu i usług na wschodnim pograniczu Polski – problemy, szanse, zagrożenia*, „Przegląd Geograficzny” 1995, nr 8, s. 287-288.

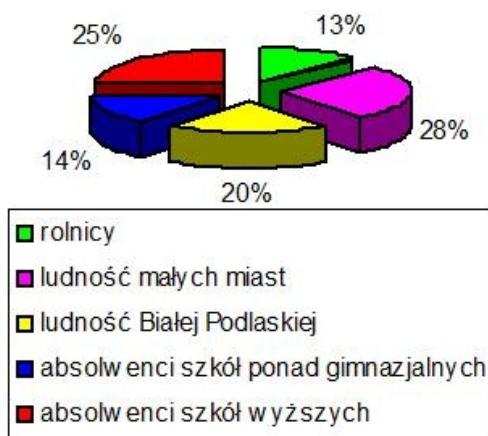
i studentów Państwowej Wyższej Szkoły Zawodowej w Białej Podlaskiej przy ul. Sidorskiej 95/97. W sumie badaniem ankietowym objęto 61 osób.

### WYNIKI BADAŃ

Otrzymane wyniki (zaprezentowane na wykresie 1.) wskazują, że najważniejszymi czynnikami mającymi wpływ na aktualną stopę bezrobocia na ziemi białskiej są utrata statusu województwa (21% odpowiedzi) oraz stan gospodarki kraju i apatia społeczna uniemożliwiająca podejmowanie inicjatyw społeczno-gospodarczych w regionie (20% odpowiedzi). Następnie wymieniono słabo rozwinięty system promocji walorów regionu (14%), a za czynnik mający najmniejszy wpływ na stopę bezrobocia badani uznali niedostosowany system prawa do rozwoju regionu.



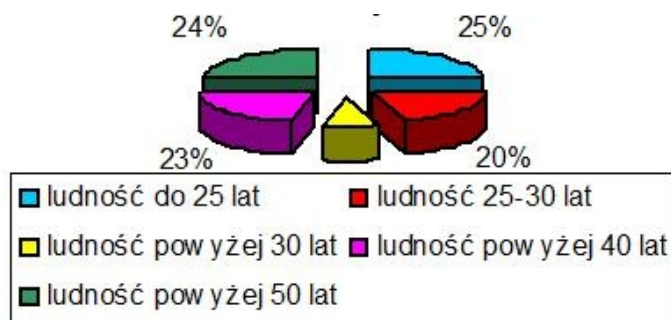
Wykres 1. Najważniejsze społeczno-gospodarcze uwarunkowania na ziemi białskiej mające wpływ na aktualną stopę bezrobocia  
 Źródło: Opracowanie własne na podstawie danych z ankiety



Wykres 2. Grupy społeczne, które najbardziej zostały dotknięte stopą bezrobocia

Źródło: Opracowanie własne na podstawie danych z ankiety

Na pytanie: „Jakie grupy społeczne najbardziej zostały dotknięte stopą bezrobocia”, ankietowani uznali: ludność małych miast (28% odpowiedzi), absolwenci szkół wyższych (25%), ludność Białej Podlaskiej (20%). Za najmniej dotkniętą bezrobociem grupę społeczną badane przeze mnie osoby uznały rolników (13%).

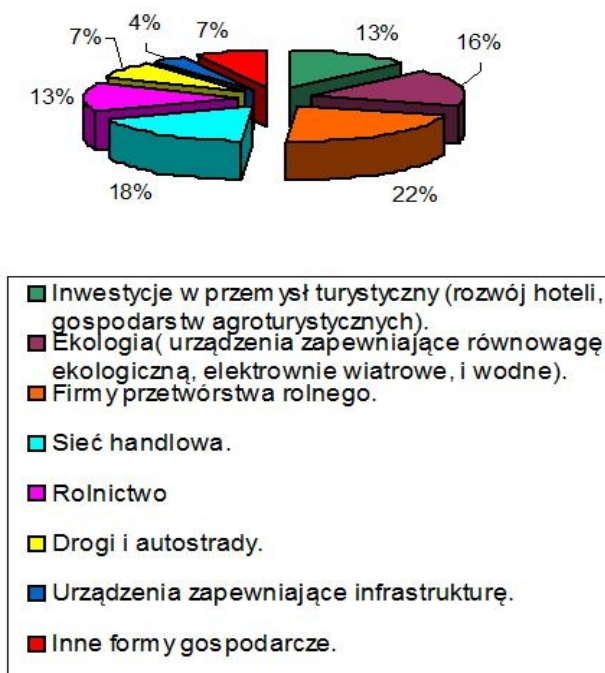


Wykres 3. Grupy społeczne, które zostały najbardziej dotknięte stopą bezrobocia pod względem wiekowym

Źródło: Opracowanie własne na podstawie danych z ankiety

Wykres 3. przedstawia obraz bezrobocia na ziemi białskiej pod względem wiekowym. Zaznaczone przez ankietowanych odpowiedzi są zbliżone. Tylko jedna grupa społeczna uzyskała 8% i jest to ludność powyżej 30 lat. Jedno-

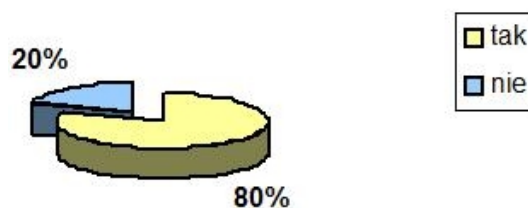
częście otrzymane wyniki wskazują, że jest to grupa społeczna najmniej dotknięta stopą bezrobocia.



Wykres 4. Dziedziny gospodarcze mające największy wpływ na rozwój ziemi bialskiej

Źródło: Opracowanie własne na podstawie danych z ankiety

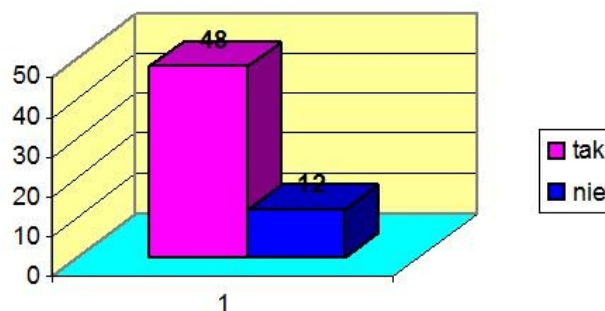
Wykres 4. przedstawia dziedziny gospodarcze mające największy wpływ na rozwój ziemi bialskiej. Badane osoby najczęściej wskazywały na firmy przetwórstwa rolnego (22%), sieć handlową (18%) oraz ekologię (16%). Po 13% odpowiedzi przypadło dla rolnictwa i inwestycji w przemysł turystyczny. Zaskoczeniem było dla mnie to, że respondenci tak rzadko za najważniejszą dziedzinę gospodarczą uznali drogi i autostrady (zaledwie 7%).



Wykres 5. Odpowiedzi na pytanie: „Czy słyszała/ł Pani (Pan) o roli małych i średnich przedsiębiorstw w rozwoju regionu?”

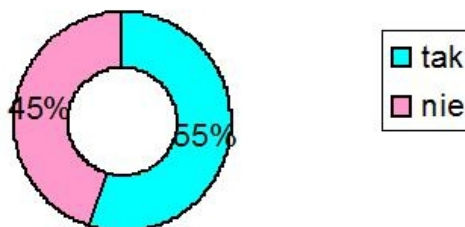
Źródło: Opracowanie własne na podstawie danych z ankiety

Na pytanie zawarte w wykresie 5. 80% z 60 ankietowanych odpowiedziało pozytywnie, czyli 48 osób. Pozostałe 20% to osoby, które nigdy nie słyszały o roli małych i średnich przedsiębiorstw. Identyczny wynik otrzymałam na pytanie: „Czy w życiu gospodarczym regionu i Białej Podlaskiej znaczący wpływ odgrywają małe i średnie przedsiębiorstwa”. Wykres 5. i 6. potwierdza otrzymane wyniki.



Wykres 6. Odpowiedź na pytanie: „Czy w życiu gospodarczym regionu i Białej Podlaskiej znaczący wpływ odgrywają małe i średnie przedsiębiorstwa?”

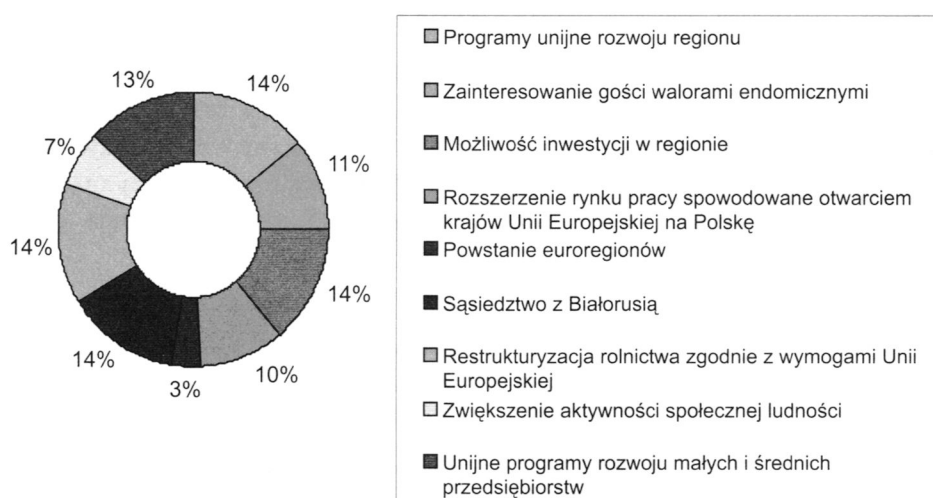
Źródło: Opracowanie własne na podstawie danych z ankiety



Wykres 7. Odpowiedź na pytanie: „Czy wejście Polski do UE zwiększy możliwości rozwoju regionu, a tym samym zapewni większą liczbę miejsc pracy?”

Źródło: Opracowanie własne na podstawie danych z ankiety.

Otrzymany wynik (zaprezentowany na wykresie 7.) nie jest dla mnie wielkim zaskoczeniem, gdyż podobne wyniki są rejestrowane na terenie całego kraju. Unia Europejska ma swoich zwolenników i przeciwników. 55% ankietowanych przeze mnie wierzy, że wejście Polski do Unii Europejskiej zwiększy możliwości rozwoju regionu, a tym samym zapewni większą liczbę miejsc pracy; natomiast 45% jest przeciwna temu zdaniu.



Wykres 8. Odpowiedź na pytanie: „Jakie dziedziny życia społeczno-ekonomicznego spowodują zmniejszenie bezrobocia wraz z wejściem Polski do UE?”

Źródło: Opracowanie własne na podstawie danych z ankiety

Na pytanie: „Jakie dziedziny życia ekonomiczno-społecznego spowodują zmniejszenie bezrobocia wraz z wejściem Polski do UE?”, aż cztery odpowiedzi uzyskały identyczną liczbę głosów. Po 14 % przyznano sąsiedztwu z Białorusią, możliwości inwestycji w regionie, programom unijnym rozwoju regionu oraz restrukturyzacji rolnictwa zgodnie z wymogami Unii Europejskiej. Drugą najczęściej wskazywaną dziedziną były unijne programy rozwoju małych i średnich przedsiębiorstw (13%). 11% odpowiedzi respondentów otrzymało zainteresowanie gości walorami endonomicznymi, a 10% badanych uważa, że rozszerzenie rynku pracy spowodowane otwarciem krajów Unii Europejskiej na Polskę zmniejszy bezrobocie na ziemi białskiej. Dziedzinami mającymi najmniejszy wpływ na zmniejszenie stopy bezrobocia według ankietowanych okazało się zwiększenie aktywności społecznej ludności (7%) oraz powstanie euroregionów (3%).





Wykres 9. Odpowiedź na pytanie: „Jakie formy promocji powinny wybrać władze regionu, aby zaktywizować społeczność?”

Źródło: Opracowanie własne na podstawie danych z ankiety

Otrzymany wynik (zaprezentowany na wykresie 9.) przedstawia formy promocji, jakie powinny wybrać władze regionu, aby zaktywizować społeczność. Odpowiedzi badanych były zróżnicowane, ale żadna z nich nie uzyskała więcej niż 22%. Za najważniejszą formę promocji respondenci uznali ścisłą współpracę z innymi miastami Unii Europejskiej i Białorusią. Po 20% odpowiedzi przypadło dla: regionalnych imprez promocyjnych, ogłoszeń i artykułów w prasie lokalnej i krajowej oraz rozwinięcia systemu edukacji społeczeństwa regionu. Najmniej procent przypadło dla audycji radiowo-telewizyjnych.

#### PODSUMOWANIE I WNIOSKI

Reasumując wyniki badań, przeprowadzone na wybranej grupie osób, można wysunąć następujące wnioski:

– po pierwsze – ludność ziemi białskiej, pomimo iż wybrałam bardziej wykształconą jego część (osoby zajmujące wysokie stanowiska, studenci), za najważniejszy czynnik mający wpływ na daną sytuację uważali utratę statusu

województwa, a nie czynniki, które współcześnie powinny być napędem rozwoju (wzrost aktywizacji zawodowej, świadomość regionalna, przygotowanie i stworzenie infrastruktury gospodarczej, ustawodawstwo);

– po drugie – badani uważają, że największe znaczenie dla ziemi bialskiej ma rozwój przemysłu rolno-spożywczego, co z jednej strony świadczy o realnej potrzebie i przywiązaniu do tradycji, z drugiej o niewierze w możliwość podjęcia nowych inicjatyw;

– po trzecie – duża część ankietowanych ma pesymistyczne nastawienie w związku z wejściem Polski do Unii Europejskiej, co wynika z obaw przed wzrostem konkurencji i bezrobocia;

– po czwarte – respondenci wiążą nadzieję rozwoju gospodarczego regionu w związku z unijnymi programami rozwoju małych i średnich przedsiębiorstw, które oprócz rynków lokalnych pozostawałyby we współpracy z Białorusią.

Rozwiązanie przedstawionych problemów powstałych na rynku pracy jest bardzo trudne i wymaga dużego zaangażowania ze strony przedstawicieli rządu oraz samorządów lokalnych. Zahamowanie wzrostu bezrobocia wymaga ożywienia gospodarczego, które może przyspieszyć proces tworzenia nowych miejsc pracy. Receptą na dźwignięcie miasta i powiatu mogłoby być stworzenie Specjalnej Strefy Ekonomicznej. Istotną rzeczą, która przyczyniłaby się do spadku bezrobocia jest zwiększenie inwestycji gospodarczych na tym terenie. Ważną sprawą jest wspieranie lokalnych inicjatyw na rzecz tworzenia nowych oraz ochrony istniejących miejsc pracy.

Wielką, jeszcze w małym stopniu wykorzystaną szansą dla rolnictwa z obszaru ziemi bialskiej jest rozwój turystyki, w tym agroturystyki, która nie wymaga wielu nakładów. Tutaj tkwią największe potencjały rozwoju. Nowoczesna, wydajna ekonomicznie wieś mogłaby przyczynić się do wzrostu innych sektorów gospodarki. Narzędziem skutecznej walki z bezrobociem mogą być małe i średnie przedsiębiorstwa. Niepokojącym tendencjom na rynku pracy można przeciwdziałać prowadząc aktywną politykę progospodarczą.

#### BIBLIOGRAFIA

- K w i a t k o w s k i E.: Bezrobocie. Podstawy teoretyczne, Warszawa 2002, s. 7.  
P o w ę s k a H.: Rozwój handlu i usług na wschodnim pograniczu Polski – problemy, szanse, zagrożenia, „Przegląd Geograficzny” 1995, nr 8, s. 287-288.

---

ECONOMIC-SOCIAL CONDITIONS OF UNEMPLOYMENT  
IN THE BIAŁA PODLASKA REGION

S u m m a r y

The research deals with unemployment in the Biała Podlaska Region. Their purpose was to analyse the socio-economic conditions that affect the rate of unemployment in the Biała Podlaska Region. A survey research was conducted among people living in towns, in the region, and among other inhabitants of Biała Podlaska. The results are based to a large extent on an analysis of the frequency of survey responses.

The research have shown that a large part of subjects adopt a pessimistic attitude to the fact that Poland has joined the European Union, an effect of their fear of the increase of competition and unemployment. The inhabitants of the Biała Podlaska Region think that the most important factor affecting unemployment is the loss of the status of an administrative unit. According to the subjects, the most important things for the Biała Podlaska Region are the following: development of farm and food industry, economic development of the region in relation to the Union programmes for the development of small and medium enterprises, and collaboration with Byelorussia.

*Translated by Jan Kłos*

**Słowa kluczowe:** bezrobocie na ziemi bialskiej, ziemia bialska, powiat bialski, społeczno-ekonomiczne uwarunkowania bezrobocia.

**Key words:** unemployment in the Biała Podlaska Region, the Biała Podlaska Region, the Bialsk Unit, socio-economic conditions of unemployment.