



Katarzyna Stanek

Czytelnia Naukowa Wojewódzkiej Biblioteki Publicznej im. Hieronima Łopacińskiego w Lublinie w świetle aktualnych badań czytelnictwa

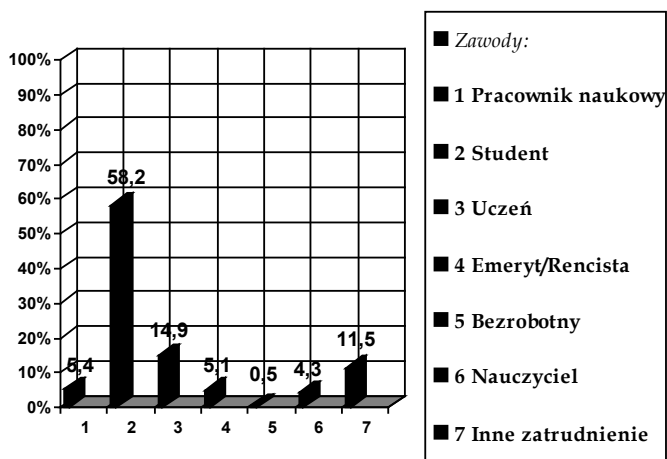
Na przełomie 2007 i 2008 roku w Czytelni Naukowej Wojewódzkiej Biblioteki Publicznej w Lublinie przeprowadzono z inspiracji ówczesnego wicedyrektora ds. merytorycznych Zdzisława Bielenia badania czytelnictwa. Kadra czytelnictwa: Katarzyna Stanek, Urszula Gierszon oraz Magdalena Wszelaka przeprowadziła badania struktury czytelnictwa, poziomu czytelnictwa określonych grup zawodowych oraz stopnia wykorzystania poszczególnych działów księgozbioru podręcznego Czytelni Naukowej.

Od 1 X 2007 do 30 VI 2008 r. gromadzono materiał badawczy, prosząc czytelników o własnoręczne uzupełnienie dziennego kwestionariusza, będącego podstawą późniejszej analizy. Wypełniło go 6914 osób. Ponadto w tabelach uzupełnianych przez pracowników czytelnictwa odznaczano wykorzystanie księgozbioru podręcznego. Bogaty zbiór danych, jaki udało się zgromadzić w procesie badawczym, opracowano metodą wnioskowania statystycznego¹, nadając im formę wykresów oraz tabel. Wnioski o charakterze opisowym, pozwalają szerzej przyjrzeć się potrzebom czytelnictwa i dynamice ruchu czytelnictwa.

Grupy zawodowe w Czytelni Naukowej

Odwiedziny w Czytelni Naukowej pod względem kategorii zawodowych prezentuje wykres 1.

Wykres 1. Struktura grup zawodowych



¹ Zob. J. Wojciechowski, *Czytelnictwo*, Kraków 1999, s. 49-53.

Wśród 7 kategorii pierwsze miejsce zajęli studenci (58,2%), w tym także uczestnicy studiów doktoranckich i licencjackich, którzy odwiedzali czytelnię regu-
larnie, w każdym miesiącu. Przed sesją letnią i zimową dało się zauważyć zwięk-
szoną liczbę odwiedzin tej grupy. Ich obecność w zestawieniu miesięcznym zawsze
była wartością najwyższą. Łącznie czytelnię odwiedziło 4027 studentów.

Tab. 1. Liczba studentów odwiedzających Czytelnię Naukową w roku akademickim 2007/2008

Miesiąc	X 2007	XI 2007	XII 2007	I 2008	II 2008	III 2008	IV 2008	V 2008	VI 2008
Liczba studentów	446	474	382	505	402	407	616	460	335

Uczniowie (14,9%), plasujący się na drugim miejscu, Czytelnię Naukową
najliczniej odwiedzili w lutym, marcu i kwietniu – miesiącach poprzedzających matura-
turę. Wtedy ich całkowita liczba wyniosła kolejno: 110, 187, a w kwietniu aż 400
osób, co ilustruje poniższa tabela.

Tab. 2. Liczba uczniów odwiedzających Czytelnię Naukową w roku szkolnym 2007/2008

Miesiąc	X 2007	XI 2007	XII 2007	I 2008	II 2008	III 2008	IV 2008	V 2008
Liczba uczniów	57	66	48	81	110	187	400	71

W innych miesiącach uczniowie odwiedzali czytelnię znacznie rzadziej.
Ówczesne potrzeby były motywowane przede wszystkim nauką szkolną, klasów-
kami, jak też referatami z określonego przedmiotu. W roku szkolnym Czytelnię od-
wiedziło 1035 uczniów.

Odrębną kategorię stanowią pracownicy naukowi (5,4%), tzn. kadra wyż-
szych uczelni (profesorowie, doktorzy) oraz czytelnicy poszukujący materiałów do
artykułów naukowych, tłumaczeń tekstów i wszelkich publikacji. Wielu potrzebo-
wało również materiałów do prac habilitacyjnych. Całkowita liczba pracowników
naukowych, którzy korzystali z czytelni to 372 osoby.

Spore zainteresowanie czytelnią i księgozbiorem wykazali także emeryci/
renciści (5,1%). Warto tutaj zaznaczyć, że znaczna część odwiedzin tej grupy to
stali bywalcy naszej czytelni. Emerytowani pracownicy różnych zawodów, hobbyści
i fascynaci rozmaitych dziedzin wiedzy są codziennymi gośćmi. Łącznie było 356
czytelników tej kategorii.

Ciekawą grupę stanowią nauczyciele (4,3%), którzy znaleźli się na 5 po-
zycji. Z obserwacji wynika, że w większości przypadków poszukiwali materiałów
wzbogacających pracę z uczniami w szkole lub też podnoszących kwalifikacje za-
wodowe. Czytane przez nauczycieli pozycje dotyczyły tematyki pedagogicznej oraz
wychowawczej. Ogólna liczba nauczycieli to 296 osób.

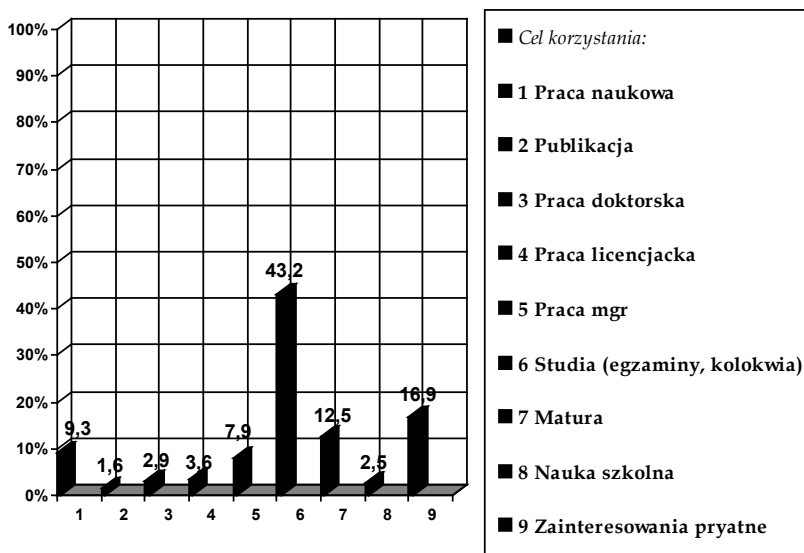
W trakcie badań w kategorii bezrobotny (0,5%) zarejestrowano 34 osoby.
Liczba ta może sugerować, że czytelnictwo wśród tej grupy jest śladowe. Być może,
nie bez znaczenia jest tutaj ciągle opadająca stopa bezrobocia na Lubelszczyźnie
W maju 2003 r. bezrobocie na poziomie województwa wynosiło 16,4% w grupie

ludności aktywnej zawodowo², natomiast artykuł zamieszczony w „Dzienniku Wschodnim” z 3 XII 2007 r. podaje, że spadło do 11,3%³.

Kategoria inne zatrudnienie (11,5%) posiada dość szerokie spektrum zawodów. Na podstawie wpisów do książki odwiedzin możemy stwierdzić, że najczęściej byli to prawnicy, lekarze, pracownicy socjalni, pracownicy administracji, urzędnicy, dziennikarze. W tę kategorię wpisały się 794 osoby.

Cel korzystania

Wykres 2. Cel korzystania



Cele korzystania z księgozbioru podręcznego i magazynowego wszystkich ankietowanych czytelników, zaliczonych do omówionych powyżej 7 kategorii zawodowych, były bardzo zróżnicowane. Należy podkreślić, iż większość ankietowanych zaznaczała jeden, główny cel korzystania ze zbiorów, choć zdarzały się przypadki zaznaczenia dwóch, a nawet trzech kategorii. Były to jednak sporadyczne sytuacje i nie mają większego wpływu na całokształt wyników.

Studenci – jako najliczniejsza grupa zawodowa – wiedzą także prym w analizie celów. Mając do wyboru kategorie: zainteresowania prywatne, praca magisterska, licencjacka, studia (obejmująca egzamin, kolokwia, referaty) zakreślali najczęściej właśnie tę ostatnią – co daje aż 43,2% odpowiedzi. Najwięcej bowiem czasu poświęcali na przygotowywanie się do zajęć, seminariów i kolokwiów. Praca magisterska (7,9%) oraz praca licencjacka (3,6%) to dopiero 5 i 6 miejsce w ogólnej klasyfikacji.

² Dane zaczerpnięte ze strony internetowej Lubelskiego Urzędu Wojewódzkiego w Lublinie. <http://www.uw.lublin.pl>.

³ *Szukasz pracy? Masz ją na tacy!*, „Dziennik Wschodni” 2007, nr 282, s. 11.

Drugie miejsce zajmuje kategoria zainteresowania prywatne z 16,9%. Określenie zainteresowań każdego z odwiedzających czytelnię jest dość skomplikowaną procedurą. Można je rozpoznać jedynie na podstawie obserwacji oraz podawanych czytelnikom książek. Dlatego na podstawie spostrzeżeń pracowniczych możemy stwierdzić, iż wśród wielu dziedzin, jakimi interesują się czytelnicy, dominują: historia i geografia, ogrodnictwo, film, teatr, zdrowie i uroda, Internet. Z księgozbioru magazynowego pozycjami o najwyższej poczytności są nowości wydawnicze, poezja, powieści światowych klasyków oraz beletrystyka. Nierzadko też zdarza się, że czytelnicy poszukują wiedzy uzupełniającej i poszerzającej własne hobby, jakim najczęściej są krzyżówki, rośliny – ich hodowla i pielęgnacja, turystyka i zdrowie.

Trzecie miejsce w zestawieniu celów zajmuje kategoria matura – 12,5%, którą prezentują uczniowie, plasujący się na 2 pozycji w zestawianiu grup zawodowych. Należy zaznaczyć, że ten odsetek znacząco wzrósł w miesiącach: lutym, marcu, kwietniu, czyli przed egzaminem maturalnym. Uczniowie za główny cel stawiali sobie poszukiwanie informacji związanych z tematami maturalnymi, dlatego spektrum tematyczne jest tu bardzo obszerne. Od literatury polskiej i zagranicznej, poprzez literaturę fantastyczną do sztuki filmowej, teatralnej i muzycznej. Wielkim zainteresowaniem cieszyły się też tematy związane z Lublinem jako miastem poetów, zabytków i kultury żydowskiej. Maturalne poszukiwania uczniów zdominowały „uczniowską” kategorię nauka szkolna, rozumianą jako przygotowywanie się do lekcji, referatów, klasówek. Nauka szkolna zajęła dopiero ósme miejsce w zestawieniu (2,5%).

Czwarta pozycja to praca naukowa – 9,3%, która charakteryzuje przede wszystkim pracę rozumianą jako wszelkie zajęcia związane z wykładami na uczelni, pracą ze studentami, poszukiwaniem materiałów do naukowych prac, publikacji, książek. Rozbieżność 4% pomiędzy pracownikami naukowymi (5,4%) a pracą naukową (9,3%) prawdopodobnie wynika z faktu, że tę drugą kategorię często zaznaczali również czytelnicy zaliczający się w kategorii „inne zatrudnienie” oraz „emeryt/rencista”. Wielu czytelników bowiem wykonuje inne zawody niż, np. wykładowca, pracę naukową kontynuując również, będąc na emeryturze albo rencie. Są to najczęściej dziennikarze, redaktorzy, korektorzy tekstów i tłumacze.

Siódme miejsce – praca doktorska (2,9%) – mały odsetek odznaczeń w tej kategorii jest wynikiem tego, iż uczestnicy studiów doktoranckich w większości zakreślali kategorię „studia”. Należy zauważyć, że z ponad 4 tys. studentów, którzy odwiedzili czytelnię, tylko 200 z nich wpisało się w kategorię „praca doktorska”. Stąd wiadomo, że wśród wszystkich studentów 5% to doktoranci.

Ostatnie miejsce w klasyfikacji zajęła kategoria publikacja, zyskując tylko 1,6%. Przygotowując teksty do publikacji, czytelnicy najczęściej korzystali ze słowników języka polskiego, encyklopedii oraz bibliografii. Największą popularnością cieszyły się publikacje językoznawcze, literackie oraz historyczne. Trzeba podkreślić, że granice pomiędzy kategoriami „praca naukowa”, „praca doktorska” i „publikacja” są często płynne, w związku z tym cele niekiedy nakładają się.

Wykorzystanie księgozbioru podręcznego Czytelni Naukowej

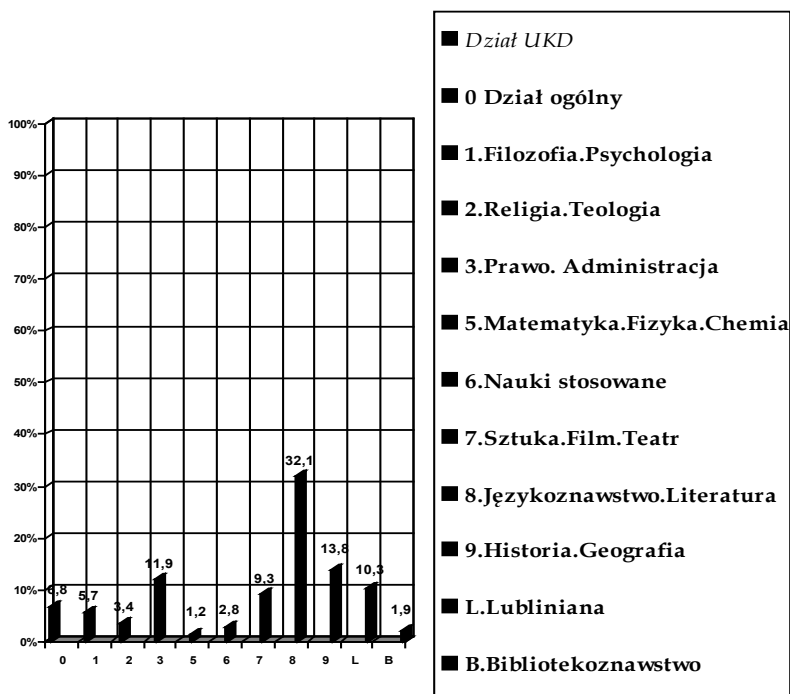
Księgozbiór podręczny Czytelni Naukowej liczy obecnie ok. 3000 książek, ułożonych w systemie UKD. Melioracja poszczególnych działów odbywa się sukcesywnie (mniej więcej raz na kwartał), a raz do roku jest przeprowadzane dokładne skontrum całego księgozbioru czytelnicy. Biblioteka stara się uzupełniać księgozbiór

o nowości wydawnicze oraz pozycje szczególnie wykorzystywane i potrzebne czytelnikom. Ponadto stara się regularnie uaktualniać poszczególne wydania książek – zwłaszcza podręczników wykorzystywanych przez studentów i pracowników naukowych. Sztandarowym przykładem takiej nowelizacji jest podręcznik Philipa Zimbardo, *Psychologia i życie*. Czytelnia posiada 2 wydania tej pozycji (1999, 2006).

Każdy dział UKD w czytelnicy to zbiór encyklopedii, leksykonów, słowników o określonej tematyce. Pod względem wielkości w Czytelnicy Naukowej dominują działy: 2 – Religia. Teologia – (ok. 168 wol.), 3 – Prawo. Administracja (ok. 405 wol.), 7 – Sztuka. Film. Teatr (ok. 450 wol.), 8 – Językoznawstwo. Literatura (ok. 788 wol., w tym 298 dotyczących językoznawstwa, a 490 *stricte* literatury polskiej oraz obcej) i 9 – Historia. Heraldyka. Geografia (ok. 670 wol.).

Z obserwacji przeprowadzonych od 1 X 2007 r. do 30 VI 2008 r. można wywnioskować, iż działy: 3, 7, 8, 9 i Lubliniana są najbardziej wykorzystywanymi przez czytelników WBP. Procentowe wykorzystanie poszczególnych działów ilustruje wykres 3.

Wykres 3. Wykorzystanie książek z księgozbioru podręcznego Czytelnicy wg UKD



Osobami najczęściej korzystającymi z najpopularniejszych działów są studenci filologii polskiej, historii, historii sztuki, prawa i administracji. Książki z tych działów najczęściej służą im do wyszukiwania wiadomości związanych ze studiami, egzaminami oraz kolokwiami. Niejednokrotnie także pomagają w badaniu podstawowych wiadomości z danego zakresu i stanowią bazę wyjściową dla bibliografii.

Dział 8 – Językoznawstwo. Literatura – (32,1%) – jest wykorzystywany w większości przez studentów i uczniów. Opracowania literackie, omówienia poszczególnych epok literackich oraz monografie poetów i pisarzy, słowniki, leksykony i historie literatury różnych krajów, to pozycje największej poczytności. Kanonem stały się takie pozycje, jak: *Romantyzm* Aliny Witkowskiej, trzytomowe dzieło Juliusza Kleimera *Mickiewicz czy należący do teorii literatury Słownik terminów literackich* pod redakcją Janusza Sławińskiego i *Poetyka* Adama Kulawika. Coraz częściej czytelnicy zaglądają także do nowych opracowań językoznawczych. Dużym zainteresowaniem cieszą się, np. *Polszczyzna na co dzień* pod red. Mirosława Bańki wydana w 2006 r., obszerne kompendium języka polskiego pod red. Magdaleny Derwojedowej, Haliny Karaś i Doroty Kopiczkiej z 2005 r. czy *Polszczyzna przez wieki* Haliny Wiśniewskiej wydana w 2009 r.

Ogromnym zainteresowaniem, zwłaszcza wśród uczniów liceów, ale też studentów filologii polskiej, cieszy się seria Biblioteka Analiz Literackich, która w czytelnicy liczy 70 pozycji i omawia większość lektur oraz dzieł literatury polskiej i światowej.

Miesiącem, w którym liczba podanych książek z działu 8 była najwyższa, to kwiecień 2008 – wówczas użytkownicy skorzystali aż z 623 wol. i, co warto podkreślić, wtedy największym zainteresowaniem cieszyły się słowniki (Samuela Lindego, Witolda Doroszewskiego, Jana Karłowicza, Stanisława Skorupki, Mieczysława Szymczaka, Aleksandra Brücknera, *Słownik staropolski*, *Słownik polszczyzny XVI wieku*, *Słownik łaciny średniowiecznej w Polsce*) i opracowania lektur. Łączna suma podanych książek z tego działu wynosi 2231 pozycji.

W przypadku książek z działu 9 (13,8%), obejmującego historię, geografę, heraldykę – bardzo często podawane studentom, pracownikom naukowym, uczniom ale także użytkownikom zaliczającym się do kategorii „emeryt/rencista”. Badania własnych korzeni i niejednokrotnie etymologii nazw geograficznych rodzimych miejscowości, jakie prowadzą na własną rękę starsi czytelnicy, bezwzględnie dowodzą popularności 9 działu UKD. Największą poczytnością wśród pozycji książkowych cieszą się herbarze – Seweryna Uruskiego, Kaspra Niesieckiego, Adama Bonieckiego, *Słownik Królestwa Polskiego*, tablice odmian herbowych, genealogie, przewodniki i spisy heraldyczne. W sumie podano z tego działu 958 książek, najczęściej w styczniu 2008 r. – 147 wol.

Dział 3 – Prawo. Administracja. Nauki społeczne – (11,9%) to zbiór książek, które najczęściej podawano studentom i osobom poszukującym konkretnych zagadnień z dziedziny socjologii, prawa, administracji, ekonomii czy finansów. Kluczowymi pozycjami są: wszystkie kodeksy, *Konstytucje polskie* pod red. Mariana Kallasa, *Prawo rzymskie* Kazimierza Kolańczyka, *Wielka encyklopedia prawa* pod red. Brunona Hołysta, *Historia państwa i prawa Polski* Juliusza Bardacha, *Historia doktryn politycznych i prawnych* Henryka Olszewskiego i Marii Zmierzak, *Encyklopedia socjologii* w 5 tomach pod red. Władysława Kwaśniewicza, *Kierowanie* Jamesa Stonera, *Historia myśli socjologicznej* Jerzego Szackiego, *Socjologia* Piotra Sztompki, *Wprowadzenie do socjologii* Barbary Szackiej. Łącznie z działu wykorzystano 830 pozycji, a najwięcej podań zanotowano w styczniu 2008 r. – 146 wol.

Jak wykazały badania, ważnym zbiorem, zarówno dla studentów, pracowników naukowych, jak również pracowników Biblioteki, są Lubliniana (10,2%). Bogaty wybór książek dotyczący Lublina i okolic był wielokrotnie bazą wyjściową dla studentów piszących prace magisterskie, uczniów (tematy maturalne), pracowników

naukowych (publikacje) oraz hobbystów i ludzi związanych z historią naszego miasta. Największą popularnością cieszą się: *Bibliografia Lubelszczyzny* – wszystkie tomy, *Lublin w dawnej pocztówce* Tomasza Panfila i Marka Wyszowskiego, *Lublin na przełomie tysiącleci* Zbigniewa Zugaja, *Lublin i okolice* oraz *O dawnym Lublinie* Henryka Gawareckiego, *Żydzi Lubelszczyzny* Konrada Zielińskiego, *Katedra i jezuici w Lublinie* Ludwika Zalewskiego, wszystkie tomy *Dziejów Lubelszczyzny* i wiele innych. Z Lublinianów w sumie podano 719 pozycji, przy czym najwięcej w maju 2008 r. – 119 wol.

Sztuka, rozrywka i sport – dział 7 – (9,3%) to bardzo często dział „odwiedzany” przez studentów wszystkich lubelskich uczelni oraz w okresie maturalnym przez uczniów lubelskich liceów. Poszukujący w największej części potrzebowali informacji dotyczących nurtów malarskich, reprodukcji obrazów, konkretnej wiedzy dotyczącej architektury, grafiki, teatru i filmu. Rzadziej sportu, grafiki i muzyki. Do najpoczytniejszych publikacji należą: *Studia z historii sztuki* Erwina Panovsky’ego, *Studia z estetyki* Romana Ingardena w trzech tomach, czternastotomowa *Sztuka świata*, kolorowe albumy malarstwa polskiego i *Encyklopedia muzyczna* PWN. Łączna suma podanych książek to 646 vol. przy czym najwięcej podano w kwietniu 2008 r. (156 vol.).

Odrębnym działem, jaki należy przedstawić, to Dział ogólny – 0 (6,8%), zawierający w większości różne encyklopedie i bibliografie. W charakterystyce tej grupy UKD zdumiewa, że korzystają z niego wszystkie kategorie zawodowe – począwszy od pracowników naukowych, skończywszy na użytkownikach kategorii „inne zatrudnienie”. *Wielka Encyklopedia PWN* w 30 tomach, wydawana w latach 2001-2005, jest tutaj pozycją największej poczytności. Na drugim miejscu plasuje się *Bibliografia literatury polskiej „Nowy Korbut”*, a potem *Bibliografia polska* Estreichera. Suma podanych książek to 468 pozycji, najwięcej skorzystano z nich w listopadzie 2007 r. – 85 wol.

Ostatnim działem, którego wykorzystanie wynosi ponad 5%, jest Filozofia i psychologia – Dział 1 (5,7%). Tutaj najczęściej podawanymi pozycjami są klasyczne podręczniki psychologiczne (Philip Zimbardo, Jan Strelau, Douglas Kenrick, Elliot Aronson) oraz dzieła ogólne o tematyce filozoficznej (*Historia filozofii* Władysława Tatarkiewicza, *Filozofia nowożytnej Europy* Zbigniewa Kuderowicza). W ciągu 9 miesięcy z „jedyńki” udostępniono 396 tytułów, przy czym największe zainteresowanie odnotowano w październiku 2007 r. – 93 wol.

Najrzadziej wykorzystywanymi działami czytelnicy, których zestawienie nie przekroczyło 5%, są: 2 (Religia. Teologia), 5 (Matematyka. Fizyka. Chemia), 6 (Nauki stosowane) i Bibliotekoznawstwo. Co dało się zauważyć, z pierwszych wymienionych grup korzystają w większości emeryci i renciści, poszukujący wiadomości z tematyki religijnej, przyrodniczej, medycznej, zdrowotnej i kosmetycznej. Nieznaczny procent użytkowników korzystał z pozycji dotyczących matematyki, fizyki oraz astronomii. Najczęściej sięgano do takich publikacji, jak: *Podręczna encyklopedia zdrowia*, *Wielka encyklopedia zdrowia* w 10 tomach, *Kosmetyka* Barbary Peters i *Anatomia człowieka* w 7 tomach Adama Bochenka.

Wśród zbioru działu Bibliotekoznawstwo, z którego korzystają przede wszystkim pracownicy WBP, prym wiodą takie pozycje, jak: *Czytelnictwo* Jacka Wojciechowskiego, *Encyklopedia wiedzy o książce*, *Uniwersalna klasyfikacja dziesiętna*, *Digitalizacja zbiorów bibliotek polskich* Małgorzaty Kowalskiej.

Łącznie w ciągu 9 miesięcy z księgozbioru podręcznego podano 6948 książek.

Tab. 3. Zestawienie działów UKD nie przekraczających 5%

Dział UKD	2 Religia. Teologia	5 Matematyka. Fizyka. Chemia	6 Nauki stosowane	Bibliotekoznawstwo
Całkowita liczba podanych książek	239	131	197	133

Najnowsze wyniki czytelnictwa odzwierciedlają bardzo dobrą pozycję Czytelni Naukowej jako agendy przyjaznej i otwartej na czytelników oraz ich potrzeby. Po dokonanej analizie możemy stwierdzić, że liczba użytkowników z roku na rok stale wzrasta. Zanotowany w 2007 r. ogólny spadek odwiedzin w Czytelni Naukowej (7990 osób), prawdopodobnie spowodowany utrudnieniami związanymi z remontami i pracami budowlanymi, wyraźnie maleje.

Grupą dominującą w strukturze odwiedzin są studenci i co warto zauważyć odnotowujemy ich wpisy ze wszystkich lubelskich uczelni wyższych (KUL-u, UMCS-u, WSPiA, rzadziej Politechniki Lubelskiej i Uniwersytetu Przyrodniczego), choć nie rzadko gościimy także studentów z Uniwersytetu Jagiellońskiego, Warszawskiego i Politechniki Gdańskiej.

Wzrost dotyczy także wykorzystania księgozbioru podręcznego czytelnici. Bogaty księgozbiór, wyposażony w potrzebne studentom podczas studiów pozycje, co roku cieszy się większym zainteresowaniem oraz staje się doskonałą pomocą metodyczną. Fakt ten potwierdza profil naukowy czytelnici i jest cenną wskazówką w doborze nowości wydawniczych.

Na podkreślenie zasługuje fakt, że w ciągu 9 miesięcy badań podano więcej książek niż w ciągu kolejnych poprzednich lat, jak wynika ze sprawozdań rocznych pracy w Czytelni Naukowej za lata 2003-2007.

Tab. 4. Liczba wypożyczeń księgozbioru podręcznego w latach 2003-2007

Rok	2003	2004	2005	2006	2007
Wypożyczenia z księgozbioru podręcznego	5398	5915	6823	6647	5712

Ważną konkluzją nasuwającą się w czasie analizy danych jest również adekwatność zasobu poszczególnych działów księgozbioru do potrzeb czytelniczych; każdy dział jest proporcjonalny do zapotrzebowania i wykorzystywania. Wyjątkiem może być tu jedynie marginalne zainteresowanie działem 2.

Przedstawione powyżej wyniki ankiet warto uzupełnić o najnowsze dane z zakresu pracy Czytelni Naukowej. We wrześniu 2009 r. w Wojewódzkiej Bibliotece Publicznej im. Hieronima Łopacińskiego w Lublinie wprowadzono komputerowy system zamawiania książek. Zastosowanie tego systemu w Czytelni Naukowej stworzyło niepowtarzalną okazję do zastanowienia się nad jego funkcjonowaniem i zmianami, jakie dzięki niemu zaistniały. Zmusił do postawienia pytania o jego znaczenie dla pracy Czytelni Naukowej, obsługi czytelników i wymógł niejako chęć sprawdzenia liczby odwiedzin czytelniczych oraz wypożyczeń prezencyjnych. Doskonałym materiałem badawczym wydawały się tutaj dwa analogiczne okresy pracy

czytelni, tj. okres przed wprowadzeniem systemu komputerowego (październik 2008 – marzec 2009 r.) oraz pierwsze półrocze po jego wprowadzeniu (październik 2009 – marzec 2010 r.).

Zmiana specyfiki pracy w czytelni odzwierciedla się w jej statystyce, dlatego warto przyrzeć się zestawieniu tabelarycznemu, rejestrującemu liczbę odwiedzin i wypożyczeń z przełomu 2008/2009 r.

Tab. 5. Liczba odwiedzin i wypożyczeń w Czytelni Naukowej na przełomie 2008 i 2009 roku

Miesiąc	Odwiedziny	Wypożyczenia
X 2008	814	1763
XI 2008	805	1876
XII 2008	754	1826
I 2009	872	2191
II 2009	714	2068
III 2009	1309	3555
Razem	5268	13279

Wynika z tego, że liczba odwiedzin w każdym kolejnym miesiącu pozostaje na dosyć wyrównanym poziomie i waha się pomiędzy 714 a 872 osobami w miesiącu, co statystycznie daje ok. 32 osób dziennie. W sumie w omawianym okresie czytelną odwiedziło 5268 czytelników. Ciekawiej prezentuje się liczba wypożyczeń. Łatwo można zauważyć, że z miesiąca na miesiąc liczba wypożyczeń książek z magazynu rośnie, a średnia wypożyczeń to ok. 84 wol. wypożyczonych na dzień. W sumie w Czytelni Naukowej wypożyczono użytkownikom 13279 wol.

Podobnie jest na przełomie 2009 i 2010 r. Przy dość wyrównanej liczbie odwiedzających, która oscyluje między 720 a 794 osobami, wypożyczenia w każdym kolejnym miesiącu znacznie wzrastają.

Tab. 6. Liczba odwiedzin i wypożyczeń w Czytelni Naukowej na przełomie 2009 i 2010 roku

Miesiąc	Odwiedziny	Wypożyczenia
X 2009	720	1988
XI 2009	794	2102
XII 2009	750	2403
I 2010	781	2348
II 2010	756	2616
III 2010	1304	4419
Razem	5105	15876

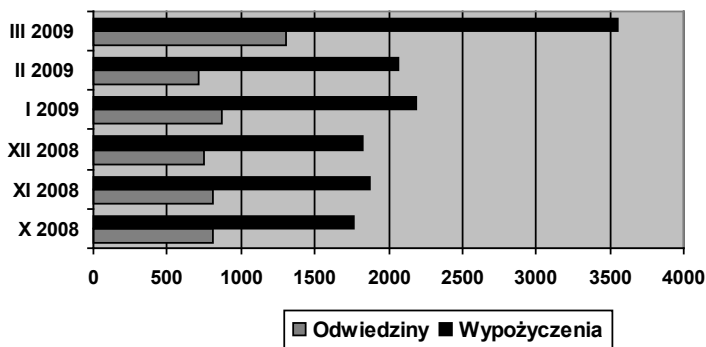
Szczególne znaczenie dla statystyki wybranego okresu ma marzec. Jest to w Czytelni Naukowej miesiąc bardzo aktywny, zwłaszcza dzięki licznym odwiedzinom uczniów szkół średnich, przygotowujących się do egzaminu maturalnego.

Tab. 7 Liczba odwiedzin i wypożyczeń w Czytelni Naukowej w marcu 2009 i 2010 roku

Miesiąc	Odwiedziny	Wypożyczenia
III 2009	1309	3555
III 2010	1304	4419

Tylko w marcu – zarówno 2009, jak i 2010 r. liczba odwiedzin i wypożyczeń jest niemalże dwukrotna, niż w innych miesiącach. Podnosi to znacznie średnią odwiedzin do ok. 48 osób, a wypożyczeń do ok. 164 wol. dziennie. Obrazowo wzrost ten prezentują poniższe wykresy.

Wykres 4. Odwiedziny i wypożyczenia na przełomie 2008/2009 r.



Wykres 5. Odwiedziny i wypożyczenia na przełomie 2009/2010 r.



Czytelnia Naukowa Wojewódzkiej Biblioteki Publicznej im. Hieronima Łopacińskiego jest agendą stale otwartą na potrzeby czytelników. Dyrekcja, kierownictwo i pracownicy nieustannie starają się obserwować stan czytelnictwa, potrzeby użytkowników, aby oferować coraz szersze możliwości i pozyskiwać w ten sposób jak największą liczbę użytkowników. Czytelnia, przejrzysta strona internetowa Biblioteki ułatwiająca dostęp do katalogu komputerowego, szybkość i sprawność w opracowywaniu zbiorów oraz przede wszystkim możliwość elektronicznego zamawiania książek do czytelnicy i stały wgląd w status zamówień, to źródło systematycznie zwiększającej się liczby zleceń, jakie realizuje Czytelnia Naukowa.

Również hotspot, który w ostatnim czasie został uruchomiony na terenie biblioteki, niewątpliwie jest ogromną zaletą i nowoczesnym dopełnieniem bibliotecznego przestrzeni.

Mamy nadzieję, że wszystkie te aspekty będą działały zachęcająco, a wszelkie tendencje wzrostowe będą miały charakter stały.

Aneks

1. Zestawienie wykorzystania książek z księgozbioru Czytelni Naukowej wg UKD w okresie 1 X 2007–30 VI 2008

UKD	MIESIĄC												
	SUMA	Dział ogólny 0	Filozofia psychologia 1	Religia. Teologia. 2	Nauki społ. Administracja 3	Przyrodnicze 5	Matematyka. Nauk. 6	Medycyna 6	Sztuka. Sport 7	Językozn. Lit. Piekna 8	Archeologia. Historia. Geogr. 9	Lubliniana	Bibliotekoznaw.
	X 2007	683	28	93	11	86	11	21	50	126	127	111	19
	XI 2007	719	85	69	36	78	25	36	35	114	125	90	26
	XII 2007	571	76	35	19	66	27	15	31	145	93	52	12
	I 2008	854	40	60	41	146	24	30	90	180	147	71	25
	II 2008	696	68	42	37	94	10	18	61	239	91	29	7
	III 2008	801	44	31	17	82	10	26	106	311	89	82	3
	IV 2008	1271	61	31	43	119	14	25	156	623	104	80	15
	V 2008	823	28	10	15	92	2	16	79	328	121	119	13
	VI 2008	530	38	25	20	67	8	10	38	165	61	85	13
Suma		6948	468	396	239	830	131	197	646	2231	958	719	133

2. Zawód i cel korzystania w okresie 1 X 2007–30 VI 2008

MIESIĄC	ZAWÓD							CEL KORZYSTANIA									
	Pracownik naukowy	Student	Uczeń	Emeryt / rencista	Bezrobotny	Nauczyciel	Inne zatrudnienie	Praca naukowa	Publikacja	Praca doktorska	Praca licencjacka	Praca magisterska	Studia (egzamin, zajęcia)	Matura	Nauka szkolna (referaty, prace)	Zainteresowania prywatne	
X 2007 (722) ⁴	60	446	57	31	1	31	96	85	23	18	24	51	345	17	52	120	
XI 2007 (718)	36	474	66	29	7	40	66	52	10	19	31	53	355	43	31	129	
XII 2007 (582)	30	382	48	22	3	37	60	47	13	20	19	40	303	25	21	107	
I 2008 (842)	24	505	81	48	12	64	108	68	12	21	24	42	433	64	18	168	
II 2008 (741)	33	402	110	48	2	34	112	69	5	26	32	43	327	109	4	143	
III 2008 (792)	27	407	187	34	3	24	110	59	7	19	15	59	312	168	16	140	
IV 2008 (1269)	65	616	400	57	1	30	100	104	18	34	40	112	418	384	19	158	
V 2008 (710)	41	460	71	45	1	19	73	69	11	24	30	88	311	63	7	119	
VI 2008 (538)	56	335	15	42	4	17	69	96	7	19	33	61	223	2	5	96	
Suma	6914	372	4027	1035	356	34	296	794	649	106	200	248	549	3027	875	173	1180

⁴ W nawiasach jest podana całkowita liczba czytelników odwiedzających czytelnię w danym miesiącu.