



Marlena Radwan

## CZYTELNICTWO ZASOBÓW CZASOPÍSMIENNICZYCH ZE ZBIORÓW WOJEWÓDZKIEJ BIBLIOTEKI PUBLICZNEJ IM. HIERONIMA ŁOPACIŃSKIEGO

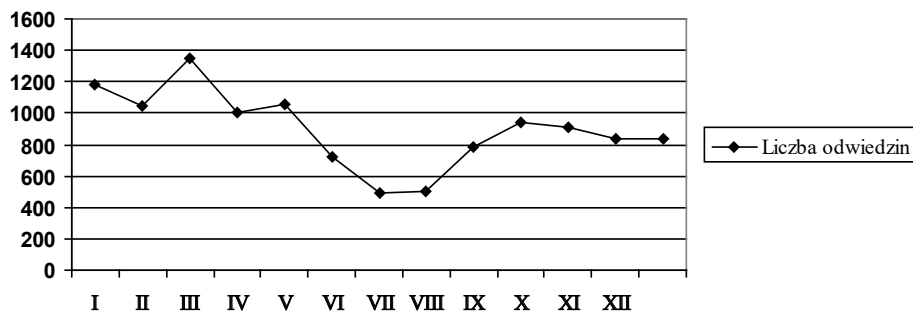
Obchody stulecia Wojewódzkiej Biblioteki Publicznej im. Hieronima Łopacińskiego były impulsem do przeprowadzenia ankiety w Czytelni Czasopism. Niniejszy artykuł stanowi uzupełnienie do artykułu poświęconego wyłącznie rysowi historycznemu Czytelni<sup>1</sup>. Przez cały rok 2009 wśród odwiedzających Czytelnię była prowadzona ankieta w sprawie: struktury zawodowej czytelników, motywów korzystania z czasopism i częstotliwości ich wypożyczenia z Działu Przechowywania. Ankieta składała się z dwóch części. Pierwsza dotyczyła struktury zawodowej oraz celu korzystania – ta część była wypełniana przez czytelników. Natomiast druga – wypełniana przez pracowników – dotyczyła czasopism zamawianych z Działu Przechowywania Zbiorów. Badania były prowadzone przez 293 dni, a liczba czytelników biorących udział to 10 811 osób. Z zebranego materiału wynika, iż Czytelnia Czasopism to jedna z najliczniej odwiedzanych agend WBP. Cieszy się ogromnym zainteresowaniem mieszkańców Lublina, co potwierdzają uzyskane informacje.

### Struktura zawodowa czytelników

Wyniki ankiety pokazały, w jaki sposób w ciągu roku zmienia się liczba czytelników. Tabela 1 przedstawia dane liczbowe z każdego miesiąca, a poniższy wykres (wykres 1) obrazowo pokazuje kształtowanie się liczby czytelników w zależności od miesiąca.

Wykres 1.

Krzywa roczna odwiedzin



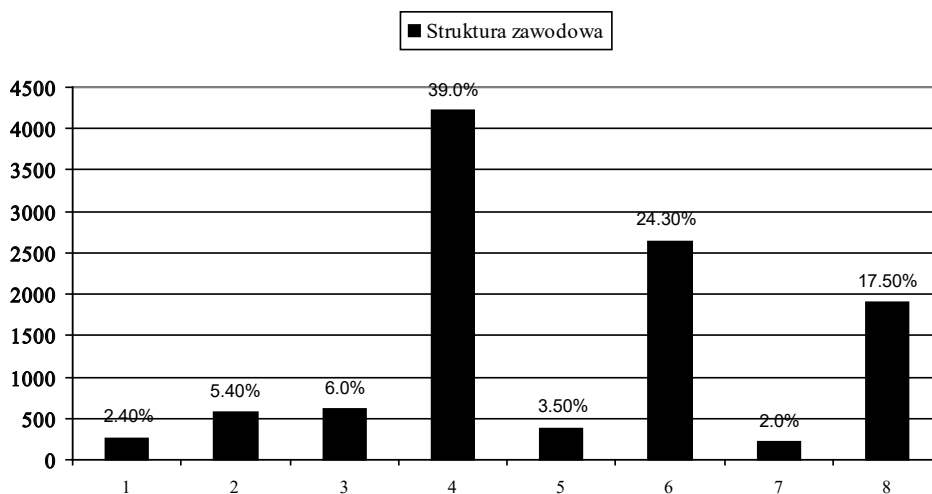
<sup>1</sup> Zob. M. Radwan, *Historia i współczesność Czytelni Czasopism Wojewódzkiej Biblioteki Publicznej im. Hieronima Łopacińskiego*, „Bibliotekarz Lubelski”, R. 51, 2008, s. 85-96.

Tabela 1.  
Liczba odwiedzin w poszczególnych miesiącach

	I	II	III	IV	V	VI	VII	VIII	IX	X	XI	XII
<b>Liczba odwiedzin</b>	1186	1042	1353	1003	1061	717	488	502	780	940	906	833

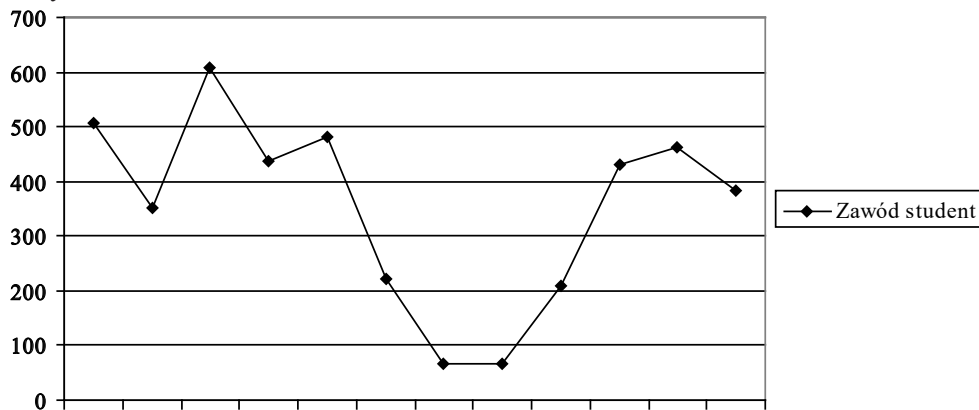
Strukturę zawodową czytelników poznaliśmy na podstawie indywidualnych odpowiedzi każdej osoby. Odwiedzający byli proszeni o zaznaczenie odpowiedniego pola, jednoznacznie z wykonywanym zawodem. Do wyboru było 8 odpowiedzi: 1. pracownik naukowy; 2. bibliotekarz; 3. nauczyciel; 4. student; 5. uczeń; 6. emeryt/rencista; 7. bezrobotny oraz 8. inne zatrudnienie. Wybory, których dokonali czytelnicy, przedstawia wykres 2.

Wykres 2.  
Struktura zawodowa czytelników



Z powyższego zestawienia wynika, że grupą najczęściej odwiedzającą naszą czytelnia byli studenci. W ciągu roku zarejestrowaliśmy 4227 odwiedzin. Do tej grupy zaliczamy zarówno osoby dziennie studiujące, jak również uczące się w systemie zaocznym i na studiach doktoranckich. Po przeanalizowaniu danych zauważyliśmy, że ta odpowiedź najczęściej była wybierana w marcu (608) i styczniu (507). Niewątpliwie ma to związek ze zbliżającymi się sesjami egzaminacyjnymi oraz terminem składania prac magisterskich. Natomiast najmniej osób z tej grupy odwiedziło Czytelnia w miesiącach wakacyjnych : lipiec (65) i sierpień (67). Kształtowanie się liczby osób deklarujących zawód student prezentuje wykres 3, gdzie zaznaczono wakacyjny spadek odwiedzin.

Wykres 3.  
Krzywa roczna – studenci



Drugą grupą zawodową, chętnie korzystającą z czasopism oferowanych przez bibliotekę, są renciści i emeryci. Grupa ta to osoby, które systematycznie nas odwiedzają. Wartości liczbowe, jakie osiągnęła ta odpowiedź, utrzymują się na tym samym poziomie przez cały rok. Stan taki można tłumaczyć prawdopodobnie dużą ilością wolnego czasu. Natomiast minimalny spadek zauważa się pod koniec roku w miesiącach: listopad i grudzień.

Na trzecim miejscu znalazła się odpowiedź „inne zatrudnienie”. Zaznaczana była przez osoby wykonujące inny zawód niż podany w ankiecie. Na podstawie „zeszytu odwiedzin” można stwierdzić, że najczęściej byli to prawnicy, pracownicy socjalni, dziennikarze oraz lekarze. Odpowiedź taką zaznaczyło 1895 osób.

Nauczyciele stanowią 5% wszystkich odwiedzających. Zawód ten w ankiecie podało 616 osób. Z obserwacji pracowników wynika, iż czasopisma udostępniane w Czytelni osoby te wykorzystywały do samokształcenia, pogłębiania swej wiedzy z zakresu pedagogiki i wychowania młodzieży.

Kolejną grupą zawodową są bibliotekarze – 583 osoby. Są to przede wszystkim pracownicy Wojewódzkiej Biblioteki Publicznej, którzy korzystali ze zbiorów w celach zawodowych. Materiały udostępniane w Czytelni Czasopism były wykorzystywane do wykonywania kwerend, działalności wystawienniczej (Dział Informacji, Dział Zbiorów Specjalnych) oraz do prac nad *Bibliografią Lubelszczyzny* (Dział Bibliografii Lubelszczyzny i Wiedzy o Regionie).

Na miejscu szóstym znaleźli się uczniowie (3%) – 386 osób. Podobnie jak w przypadku studentów, kształtowanie się tej grupy było uzależnione od danego miesiąca. Analogicznie do pierwszej grupy zawodowej dostrzegamy tu spadek odwiedzających w miesiącach wakacyjnych. Najczęściej młodzież ucząca się przychodziła do Czytelni w marcu i kwietniu. Wzrost zainteresowania biblioteką i jej zbiorami był podyktowany zbliżającą się maturą i związanymi z tym pracami oraz prezentacjami.

Pracownicy naukowcy stanowili nieliczną grupę zawodową – 258 czytelników (2%). Większość to pracownicy lubelskich uczelni wyższych, przeważnie UMCS. Część czytelników to pracownicy instytucji spoza regionu, których do Wojewódzkiej Biblioteki Publicznej przyciągnęły nasze zbiory, często pojedyncze, unikatowe egzemplarze.

Najbardziej Czytelnię Czasopism odwiedzali bezrobotni – 212 osób. Może to sugerować, że osoby bezrobotne nie czytają, ale może też świadczyć o poszukiwaniu pracy lub o zatajaniu tej informacji. Czytelnicy, którzy zaznaczyli taką odpowiedź, najczęściej przeglądali „Anonse” oraz dzienniki regionalne, w których są zamieszczane ogłoszenia o pracy.

## Cel korzystania

Jednym z trzech elementów, które badała ankieta, był cel korzystania. Chcieliśmy poznać powody, które skłaniają czytelników do korzystania ze zbiorów bibliotecznych. Podobnie jak w przypadku struktury zawodowej, tutaj też czytelnicy byli proszeni o zaznaczenie jednej z 10 odpowiedzi. Do wyboru mieli: 1. praca naukowa; 2. praca doktorska; 3. praca magisterska; 4. praca licencjacka; 5. studia (w znaczeniu przygotowania się do zajęć); 6. nauka szkolna; 7. matura; 8. publikacja; 9. cel zawodowy; 10. hobby (własne zainteresowania, rodzaj spędzania wolnego czasu). Poniższy wykres obrazowo pokazuje dane dotyczące celu korzystania (wykres 4). Natomiast w tabeli (tabela 2) zamieszczono wartości liczbowe, jakie otrzymała poszczególne odpowiedzi czytelników.

Wykres 4.

Cel korzystania

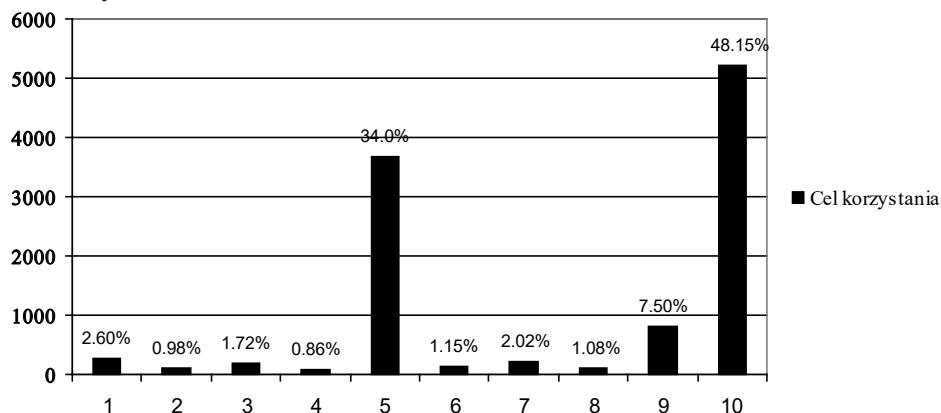


Tabela 2.

Cel korzystania (zestawienie roczne)

	Praca Naukowa (1)	Praca Doktorska (2)	Praca Magisterska (3)	Praca Licencjacka (4)	Studia (5)	Nauka Szkolna (6)	Matura (7)	Publikacja (8)	Cel Zawodowy (9)	Hobby (10)
<b>Wartość liczbową</b>	280	106	187	93	3664	125	219	117	814	5206

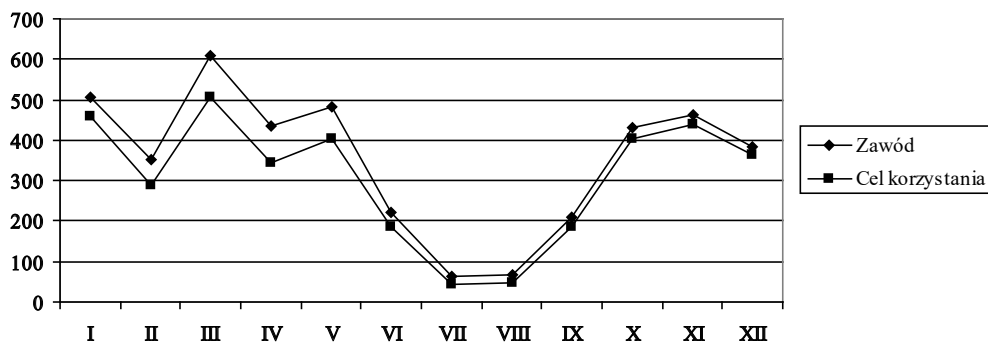
Analizując powyższe dane zauważamy, że na pierwsze miejsce, jako cel korzystania, wysuwa się hobby. Motyw ten może być rozumiany bardzo szeroko. Czytanie, jako czynność wykonywana dla relaksu, może być łączona ze zdobywaniem wiedzy lub doskonaleniem umiejętności. Większość osób, które zaznaczyły tę odpo-

wiedź, to emeryci i renciści. Osoby te zazwyczaj dysponują większą ilością wolnego czasu, dlatego są częstymi gośćmi w bibliotece. Najczęściej korzystają ze zbiorów bieżących: gazet codziennych, czasopism opiniotwórczych.

Drugie miejsce wśród motywów zajmują studia. Odpowiedź taką zaznaczyły 3664 osoby. Przede wszystkim byli to studenci przygotowujący się do zajęć, poszukujący materiałów lub po prostu uczący się w czytelni. W grupie tej znalazły się osoby piszące prace doktorskie, magisterskie i licencjackie, co wpłynęło na wartość innych odpowiedzi. Analizując dane dotyczące tego celu zauważa się pewną zależność między student – zawód a studia – cel korzystania. Zagadnienia te osiągnęły podobne wartości liczbowe, co jest zamieszczone na poniższym wykresie.

Wykres 5.

Zawód student i cel - studia



Kolorem niebieskim zaznaczono studia jako zawód, natomiast kolorem różowym studia – cel korzystania. Z wykresu wynika, że cel korzystania zależy od grupy zawodowej. W poszczególnych miesiącach zagadnienia te osiągają praktycznie te same wyniki, ich krzywe są niemal identyczne. Podobnie jak w przypadku zawodu, tak i w przypadku celu, okres wakacji letnich to czas stagnacji i dużego spadku czytelników. W tych samych miesiącach następuje wzrost odwiedzin, np. marzec jest miesiącem największego zainteresowania.

Trzecie miejsce wśród czytelniczych odpowiedzi zajął cel zawodowy. Odpowiedź taką zaznaczyło 814 osób. Zwrot ten rozumiemy szeroko, w zależności od grupy zawodowej. W przypadku nauczycieli dotyczy to korzystania ze zbiorów w celu podnoszenia kwalifikacji, samokształcenia, pogłębiania swej wiedzy z zakresu pedagogiki i wychowania młodzieży. Inną grupę zawodową stanowią prawnicy, dla których odpowiedź ta oznacza korzystanie z Lexa lub „Dzienników Ustaw” w celu odnalezienia interesujących informacji.

Praca naukowa, jako cel korzystania, została wybrana przez 280 osób, co umieściło ją na czwartej pozycji. Pod tym pojęciem rozumiemy szeroko pojętą pracę na uczelni, a więc przygotowanie do prowadzenia zajęć ze studentami, do wykładów, a także z poszukiwaniem informacji do publikacji naukowych. Osoby zaznaczające tę odpowiedź w zbiorach biblioteki znajdują wiele unikatowych czasopism z różnych dziedzin wiedzy, które niewątpliwie są bardzo przydatne do przeprowadzenia badań naukowych.

Na piątym miejscu znalazła się matura. Taki cel wybrało 219 naszych czytelników, czyli młodzież ucząca się. Matura jako cel, podobnie jak praca naukowa

może być dość szeroko rozumiana. Pod tym pojęciem są: zbieranie literatury do prezentacji maturalnych, czytanie artykułów, nauka w czytelni lub ogólne poszerzanie wiedzy. Z poniższego zestawienia wynika, że najwięcej osób tę odpowiedź zaznaczyło w marcu i kwietniu – miesiącach bezpośrednio poprzedzających egzamin dojrzałości. Z obserwacji bibliotekarzy wynika, że najczęściej młodzież korzysta z czasopism kulturalnych „Film”, „Kino”, o tematyce politycznej i społecznej – „Polityka”, „Wprost”, a także dotyczących języka polskiego i literatury – „Pamiętnik Literacki”.

Pracę magisterską, jako motyw odwiedzin, podało 187 czytelników. Cel ten rozumiemy jako poszukiwanie informacji, kompletowanie bibliografii, czytanie artykułów, a także samo pisanie pracy magisterskiej. Niska wartość tej odpowiedzi może być wynikiem wcześniejszego zaznaczenia celu „studia”, przez który wielu naszych czytelników rozumie również pisanie pracy magisterskiej.

Na siódmym miejscu, z wynikiem 125 odpowiedzi, znalazła się nauka szkolna. Najczęściej była zaznaczana podobnie jak matura przez młodzież. Pod tym pojęciem rozumiemy wszystkie czynności związane z nauką w szkole, czyli przygotowywanie się do klasówek, pisanie referatów, odrabianie prac domowych, a także przygotowywanie się do matury.

Wśród czytelników publikacja, jako cel, zajęła ósme miejsce. Odpowiedź taką podało 117 odwiedzających. Osoby te przede wszystkim korzystały z prasy regionalnej, księgozbioru podręcznego. Jeśli chodzi o zawód, to byli dziennikarze oraz pracownicy naukowcy.

Odpowiedzi dotyczące celu korzystania, które najrzadziej były zaznaczane to praca doktorska z liczbą 106 i praca licencjacka – 93 odpowiedzi. Niewielkie liczby w tych kategoriach są wynikiem tego, iż czytelnicy często zaznaczali odpowiedź ogólną – studia. Podobnie jak w przypadku pracy naukowej czy magisterskiej, czytelnicy poszukiwali literatury na konkretny temat, przeglądali czasopisma a w konsekwencji pisali prace.

### **Wykorzystanie czasopism magazynowych**

Trzecim zagadnieniem, które miała zbadać ankietę, było ilościowe wykorzystanie czasopism zgromadzonych w Dziale Przechowywania Zbiorów. Tę część ankiety prowadzili pracownicy. Za materiał badawczy służyły rewersy składane przez zamawiających. Do arkusza wprowadzano tytuł, sygnaturę, liczbę egzemplarzy oraz rok wydania zamówionego czasopisma. Oprócz tego pytaliśmy czytelników o zawód, aby dowiedzieć się, jaka grupa zawodowa najczęściej zamawia czasopisma. Do 14 IX 2009 r. dane dotyczące czasopism były spisywane z rewersów kartkowych, bezpośrednio składanych u dyżurującego bibliotekarza. Odtąd w bibliotece zaczął działać elektroniczny system zamawiania i dane potrzebne do ankiety spisywano z czasopism dostarczonych do Czytelni z magazynu.

W ciągu 2009 r. czytelnicy zamówili 611 tytułów czasopism, co daje 6361 egzemplarzy. Czasopisma te zostały podzielone na cztery grupy ze względu na rok wydania. Poniższa tabela przedstawia dane liczbowe czasopism udostępnianych czytelnikom.

Tabela 3.  
Czasopisma udostępnione z magazynu

	Liczba czasopism	XIX wiek	Do 1950 r.	Od 1950 r.	XXI wiek
<b>Ogółem za rok 2009</b>	6361	444	594	3367	1956

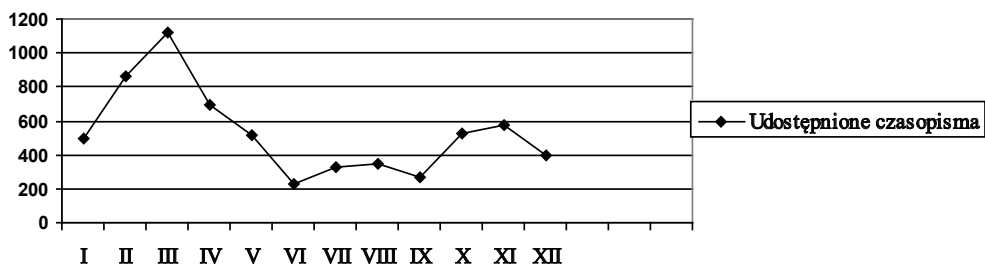
Z powyższego zestawienia wynika, że największym zainteresowaniem wśród czytelników cieszyły się czasopisma wydane po roku 1950. Liczba wypożyczeń sięgnęła 3367 egzemplarzy, co stanowi 52,93% wszystkich zamówionych tytułów. Na drugim miejscu wśród najczęściej zamawianych czasopism znalazły się z XXI w. – 1956 egzemplarzy (30,74%). Zbiory wydane do 1950 r. uplasowały się na trzecim miejscu, osiągając liczbę 594 egzemplarzy (9,33%). Najrzadziej czytelnicy korzystali z czasopism XIX-wiecznych, wypożyczając 444 egzemplarze (6,98%). Małe zainteresowanie tego typu materiałami może świadczyć o udostępnianiu ich w formie mikrofilmów w Czytelni Zbiorów Specjalnych.

Badania prowadzone w Czytelni Czasopism pokazały, w których miesiącach czytelnicy najczęściej zamawiali czasopisma. Zamieszczona niżej tabela zawiera dane liczbowe, a wykres obrazuje całość zjawiska.

Tabela 4.  
Liczba zamawianych czasopism w roku 2009

	I	II	III	IV	V	VI	VII	VIII	IX	X	XI	XII
<b>Liczba czasopism zamówionych</b>	492	863	1125	698	518	225	323	350	270	528	571	398

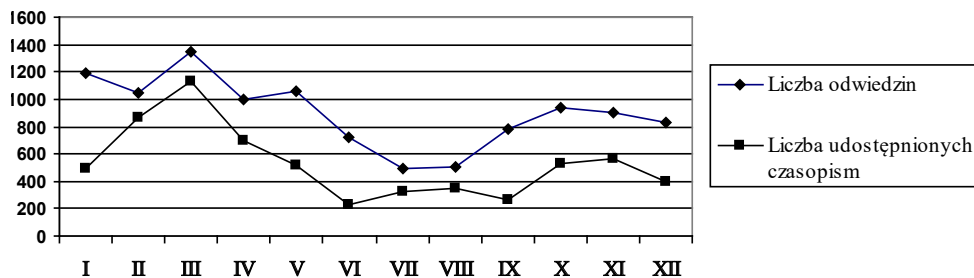
Wykres 6.  
Krzywa roczna czasopism wypożyczonych z Działu Przechowywania Zbiorów



Analiza danych zebranych podczas badania pokazuje, że miesiącem, w którym czytelnicy najczęściej wypożyczali czasopisma, był marzec – 1125 zamówionych egzemplarzy. W trzecim kwartale zauważamy stagnację i spadek zainteresowania zbiorami wynikający z mniejszej liczby odwiedzających, co było spowodowane wakacjami. Natomiast w październiku liczba zamówień wzrasta w związku z początkiem roku akademickiego. Ankieta prowadzona w Czytelni uwidoczniała głębokie zależności między liczbą odwiedzających nas czytelników a liczbą zamówień z magazynu. Ilustruje to poniższy wykres. W tych samych miesiącach (marzec) widać wzrost, stagnację (lipiec, sierpień) i ponowny wzrost zainteresowania (październik, listopad).

Wykres 7.

Krzywa roczna liczby odwiedzin i czasopism wypożyczonych z magazynu



Innym pytaniem, na które odpowiedziała przeprowadzana ankieta, była kwestia najczęściej wypożyczanych czasopism oraz struktura zawodowa osób wypożyczających. I tak, w roku 2009 czytelnicy zamówili 611 tytułów czasopism. Pierwsza dziesiątka najczęściej zamawianych tytułów przedstawia się następująco:

- 1) „Gazeta Wyborcza” – 205 egzemplarzy;
- 2) „Kurier Lubelski” – 170 egzemplarzy;
- 3) „Film” – 98 egzemplarzy;
- 4) „Niedziela” – 94 egzemplarze;
- 5) „Kino” – 77 egzemplarzy;
- 6) „Pamiętnik Literacki” – 75 egzemplarzy;
- 7) „Rzeczpospolita” – 72 egzemplarze;
- 8) „Kultura” – 71 egzemplarzy;
- 9) „Polityka” – 71 egzemplarzy;
- 10) „Dialog” – 55 egzemplarzy.

Pierwsze dwa miejsca zajmują dzienniki, jeden o zasięgu regionalnym, a drugi z wkładką dotyczącą spraw regionu. Świadczy to o dużym zainteresowaniu prasą regionalną. Wojewódzka Biblioteka Publiczna jest największą tego typu placówką Lubelszczyzny gromadzącą regionalia. Natomiast pozostałe tytuły świadczą o humanistycznym charakterze naszych zbiorów, które przede wszystkim są związane ze sztuką, kulturą, literaturą.

Przystępując do badań nad czasopismami, chcieliśmy poznać także strukturę zawodową osób wypożyczających. W roku 2009 liczba czytelników składających zamówienia (rewersy) wyniosła 3868. Podobnie jak w przypadku osób odwiedzających, czytelnicy zostali podzieleni na 8 kategorii określających zawód. Grupą najczęściej korzystającą z numerów archiwalnych byli studenci (3 grupa) – 1830 osób. Drugie miejsce zajęli pracownicy biblioteki, bibliotekarze (2 kategoria) – 927 osób. Tak duży wynik jest adekwatny do „celu korzystania”, jakim często jest odpowiedź na kwerendy. Na miejscu trzecim znalazły się osoby wykonujące inne zawody niż podane w ankiecie (8 kategoria) – 445 osób. Pracownicy naukowci (1 kategoria) zajęli czwarte miejsce – 293 osoby. Miejsce piąte przypadło młodzieży uczącej się (4 kategoria) – 149 osób. Zaraz za nimi znaleźli się emeryci i renciści (5 kategoria) – 147 osób. Kolejna grupa to nauczyciele (7 kategoria) – 59 osób oraz osoby bezrobotne (kategoria 6) – 18 osób. Poszczególne kategorie oraz ich procentowy udział w ogóle osób wypożyczających prezentuje poniższy wykres.



Wykres 8.  
Struktura zawodowa osób wypożyczających z magazynu



### Wnioski

Przeprowadzone badania w pełni zobrazowały strukturę zawodową czytelników Wojewódzkiej Biblioteki Publicznej. Wykazały, że największą grupę użytkowników Biblioteki stanowią studenci, co wydaje się być konsekwencją istnienia w Lublinie pięciu państwowych oraz kilku prywatnych uczelni. Dużą grupę użytkowników stanowią emeryci i renciści, co jest adekwatne do statusu biblioteki publicznej. W tej grupie duży procent to „stali czytelnicy” – osoby, które – jak wynika z moich obserwacji – korzystają z Czytelni Czasopism od wielu lat codziennie.

Analiza wyników badań wykazała, że najczęściej podawanym przez respondentów celem korzystania jest hobby – co potwierdza różnorodny profil Biblioteki.

Podczas prowadzenia ankiety badana była również liczba czasopism zamawianych z Działu Przechowywania Zbiorów. Największym zainteresowaniem wśród czytelników cieszyły się archiwalne numery prasy regionalnej będące najlepszym źródłem informacji do dziejów regionu. Pozostałe tytuły świadczą o profilu humanistycznym Biblioteki, np. „Film”, „Niedziela”, „Kino”.

Na podstawie przeprowadzonych badań wyłania się obraz Czytelni Czasopism jako miejsca przyjaznego i często odwiedzanego przez „stałych” czytelników. Potwierdza to, że Biblioteka jest placówką potrzebną w regionie, ponieważ swoimi zasobami, służy zarówno mieszkańcom Lublina, jak i Lubelszczyzny.