



Zdzisław Bielań

JERZY LAKUTOWICZ – TWÓRCA ZNAKU GRAFICZNEGO BIBLIOTEKI PUBLICZNEJ IM. HIERONIMA ŁOPACIŃSKIEGO W LUBLINIE

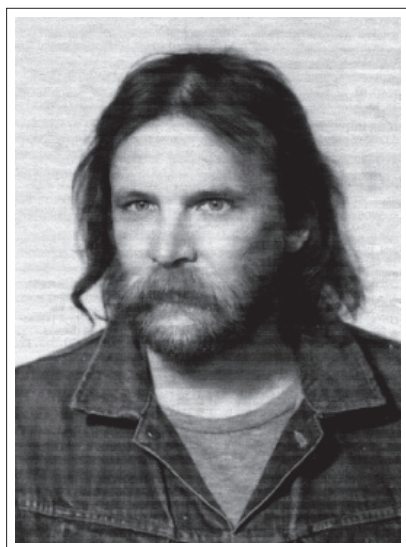
**Jerzy Lakutowicz – creator of the logo of The Hieronim Łopaciński Regional
Public Library in Lublin**

**Ежи Лакутович – автор графического символа Публичной Библиотеки
им. Херонима Лопацинского в Люблине**

Słowa kluczowe: Jerzy Lakutowicz, grafika, znak graficzny, Wojewódzka Biblioteka Publiczna w Lublinie

Key words: Jerzy Lakutowicz, graphic art, logo, Regional Public Library in Lublin

Ключевые слова: Ежи Лакутович, графика, графический символ, Воеводская Публичная Библиотека им. Х. Лопацинского в Люблине



Biblioteka Publiczna im. Hieronima Łopacińskiego w Lublinie powstała na początku XX w. jako społeczna instytucja kulturalna służąca miejscowej społeczności. Jej twórcy i działacze myśleli przede wszystkim o zapewnieniu jej warunków i podstaw materialnych oraz realizacji podstawowych funkcji biblioteki takich, jak gromadzenie, opracowanie i udostępnianie zbiorów. Placówkę tworzą od podstaw. Zaczątkiem zbiorów Biblioteki stał się, odkupiony od rodziny Łopacińskich, księgozbiór naukowy uczonego. Przez wiele lat działalność placówki była wykonywana społecznie głównie przez członków Towarzystwa Biblioteki Publicznej im. H. Łopacińskiego wspieranych przez rodziny.

Dopiero po I wojnie światowej w nowych warunkach politycznych i społeczno-kulturalnych Biblioteka szerzej otworzyła się na ogólnodostępną działalność kulturalną. W księżnicy zaczęto wówczas organizować wystawy, odczyty, publikować książki itd. Więcej uwagi poświęcono także

kwestiom promocji placówki oraz utrwaleniu jej wizerunku. Pierwszym krokiem w tym zakresie był ekslibris poświęcony bibliotece. Jego twórcą był w 1929 r. Kazimierz Wiszniewski, miejscowy artysta, twórca wielu drzeworytów. Następne znaki graficzne pojawiły się dopiero ćwierć wieku później. Okazją było półwiecze istnienia biblioteki przypadające w 1957 r. Zleceniodawcą był Społeczny Komitet Obchodów na czele z Feliksem Araszkiwiczem. Po zmianach organizacyjnych i własnościowych placówka (od 1955 r.) nosiła nazwę Wojewódzka i Miejska Biblioteka Publiczna im. H. Łopacińskiego. Stała się jedną z największych i najważniejszych placówek kulturalnych miasta i województwa. Jednym z dorobków uroczystości rocznicowych była publikacja *Hieronim Łopaciński i biblioteka jego imienia w Lublinie 1907–1957*¹. Do współpracy przy jej przygotowaniu zaproszono m.in. artystę plastyka Adama Młodzianowskiego. Poproszono go o wykonanie nowego ekslibrisu i znaku graficznego księżnicy, z którym by ją kojarzono. Artysta dobrze wywiązał się z zamówienia, opracował i jedno, i drugie. Ekslibris ma formę tarczy herbowej na której w otoku jest napis w kontrze „BIBLIOTEKA PUBLICZNA IM. H. ŁOPACIŃSKIEGO”, w środku z lewej strony jest umieszczony pień drzewa, nad którym widnieje napis „EX/LIB/RIS”, a po prawej wspinający się koziołek opierający się o literę „S” w słowie ekslibris. Pod spodem znaku książkowego znajdował się napis LUBLIN.

Również słynna „HŁ-ka” – kolejny znak graficzny – to praca Młodzianowskiego. Podobnie jak ekslibris ma kształt owalu, w którym na czarnym tle jest napis „BIBLIOTEKA IM. ŁOPACIŃSKIEGO Lublin”. W środku znaku znajdują się wypełniające przestrzeń splecione ze sobą litery „HŁ”. Pełni do dzisiaj funkcję logo placówki. Jest wykorzystywany w oficjalnych dokumentach Biblioteki, w publikacjach książkowych, drukach akcydensowych, materiałach promocyjnych, ekslibrisach itp.

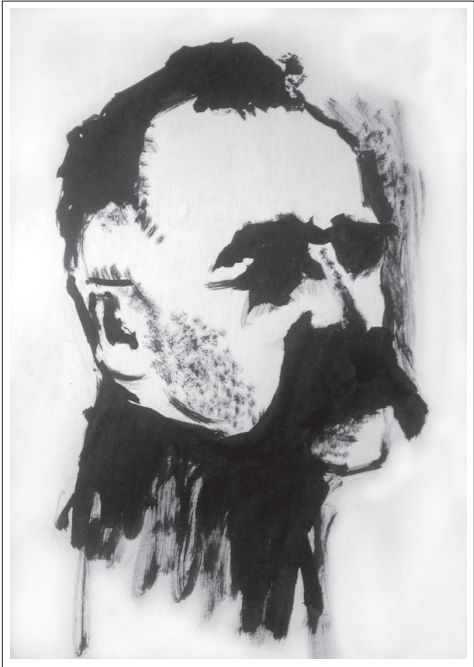
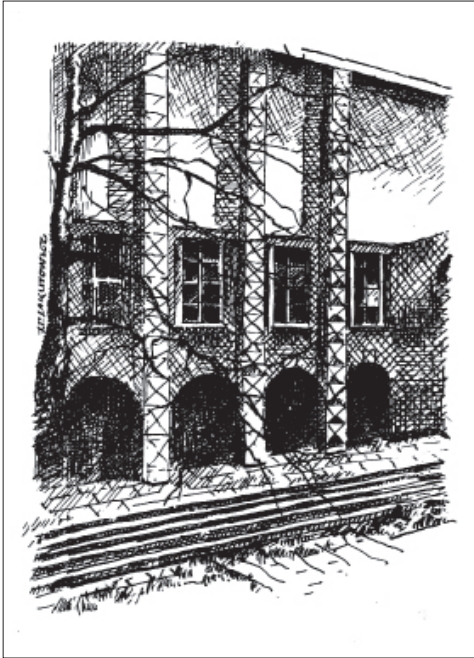
Długo był to jedyny znak graficzny Biblioteki. Na następny trzeba było czekać trzydzieści lat. Jego twórcą był Jerzy Lakutowicz, wówczas nowo zaangażowany w Bibliotece plastyk po KUL-u.

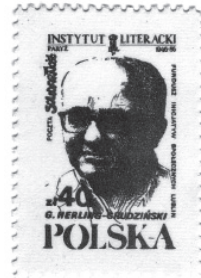
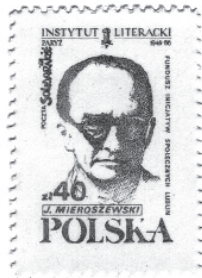
Jerzy Lakutowicz urodził się 20 XII w 1950 r. w Lublinie w rodzinie robotniczej. Jego ojciec pracował jako technik urządzeń sanitarnych, matka zajmowała się domem i dwoma synami, pierworodnym Jurkiem i młodszym Andrzejem. Szkołę podstawową Jerzy ukończył w 1965 r. Już wówczas dały się zauważyć jego duże zdolności plastyczne. To zdecydowało o wyborze szkoły średniej. Rodzice posłali go do Liceum Plastycznego w Lublinie. Ukończył je w 1970 r. i rozpoczął studia na kierunku historia sztuki na Katolickim Uniwersytecie Lubelskim². Studiował w latach 1971–1978, jednak nauki nie zakończył dyplomem (wtedy traktował to jako manifestację własnej wolności). Po studiach przez rok (9 II 1980–31 I 1981) pracował w Fabryce Samochodów Ciężarowych w Lublinie. Przez następne czterolecie wyjeżdżał za pracą do Francji i Norwegii. Od 1 VIII 1985 r. został zatrudniony w Wojewódzkiej Bibliotece Publicznej im. H. Łopacińskiego jako plastyk.

W tamtych latach Biblioteka prowadziła bardzo ożywioną działalność promocyjną, głównie za pomocą różnych prac plastycznych. We wcześniejszym nieco okresie Biblioteka Główna przy większych przedsięwzięciach promocyjnych ko-

¹ *Hieronim Łopaciński i biblioteka jego imienia w Lublinie 1907–1957*, red. F. Araszkiwicz, Lublin 1957.

² Teczka osobowa Jerzego Lakutowicza, Archiwum Wojewódzkiej Biblioteki Publicznej im. H. Łopacińskiego w Lublinie, sygn. 367; informacje pozyskane od rodziny: Renaty i Grzegorza Rzepeckich.





rzysłała z pomocy zewnętrznych profesjonalistów. Tej możliwości nie miały placówki filialne, które musiały liczyć na inwencję i zdolności swoich pracowników. Z tego względu zatrudnienie kompetentnej osoby gwarantowało dużą zmianę jakościową. Z tej możliwości filie chętnie korzystały, ale Jerzy nie mógł obsłużyć dużej ich liczby. Główne jego miejsce pracy stanowiła bowiem ksiąźnica. Zlecano mu przede wszystkim przygotowywanie i aranżacje dużych wystaw książkowych.

O zakresie prac plastycznych Jerzego Lakutowicza w bibliotece przypomnieli autorzy tekstu wspomnieniowego, zamieszczonego w „Gazecie w Lublinie”: „Tam (tj. w WBP) powstały wspaniałe rysunki i karty z cudowną, opracowaną do perfekcji kaligrafią, a także dojrzałe aranżacje wystaw, projekty plakatów, ekslibrisów i innych druków ulotnych”. W lutym 1986 r. za pomoc w pracach plastycznych i współdziałanie z placówkami filialnymi w konkursie „Biblioteki mieszkańcom Lublina” dyrekcja biblioteki wyróżniła go specjalnym pismem dziękczynnym. Pochwały zbierał też od współpracującego z nim kierownika działu sieci placówek filialnych.

Samodzielną inicjatywą Lakutowicza był wspomniany rysunek budynku ksiąźnicy przy ul. Narutowicza, który w krótkim czasie stał się jednym ze znaków graficznych Biblioteki. Rysunek ma kształt prostokąta, a jego treścią jest fronton gmachu placówki. Wrażenie perspektywy zapewnia mu fragment chodnika prowadzący do Biblioteki, zakończony kilkoma schodami znajdującymi się przed budynkiem. Efekt kolorystyczny uzyskał artysta przez zestawienie ciemnych plam i jasnych pól. Na rysunku dominującym elementem są trzy filary, między którymi od dołu znajdują się pogrążone w cieniu podcienia, na pierwszym piętrze duże okna, z ciemnymi wnętrzami. Piętro drugie jest bez okien. Z lewej strony rysunku znajduje się drzewo z kilkoma gałęziami delikatnie przesłaniającymi część budynku. Subtelne skośne kreski krzyżując się, dają wrażenie lekkości, przestrzeni i intymności. Rysunek jest często wykorzystywany w różnego rodzaju materiałach promocyjnych i reklamowych.

Warto wspomnieć, że w chwili zatrudnienia w WBP Jerzy Lakutowicz był już osobą dobrze znaną w kręgach lubelskiej bohemy. Zakorzenie w środowisku artystycznym wpływało na jego postawę życiową i uznawany system wartości. Dla niego jedną z naczelnych zasad była wolność, zarówno w odniesieniu do sztuki, jak i życia społecznego. Te przekonania spowodowały odrzucenie ideologii komunistycznej. Był przeciwnikiem wszelkich form przemocy. W okresie stanu wojennego kontestował istniejący reżim policyjno-wojskowy. Włączył się w nurt działań antyrządowych. Działal na rzecz podziemnej „Solidarności” jako artysta-plastyk. Spod jego ręki wychodziły bezdebitowe kalendarzyki, znaczki pocztowe, karty świąteczne, karty okolicznościowe itp. Brał również udział w pracach związanych z drugim obiegiem: publikacją druków i czasopism oraz ich dystrybucją.

Z działalności artystycznej Lakutowicza na szczególną uwagę zasługuje piękna, z dużym wyczuciem i subtelnością wykonana grafika – Głowa Chrystusa, inspirowana Całunem Turyńskim. Praca ta, do złudzenia przypominająca odbite na płótnie ślady ziemskiego, śmiertelnego cierpienia Chrystusa, miała dla Jerzego szczególne znaczenie. Była zarazem Jego ostatnią pracą.

Dobrze zapowiadającą się pracę zawodową Lakutowicza w bibliotece przerwały tragiczne wydarzenia rodzinne³. Jesienią 1989 r. zmarła po długiej chorobie ukochana matka, Maria. Podczas jej pogrzebu i on sam ciężko zaniemógł – dostał poważnego, rozległego wylewu. Skutkiem tego był najpierw długotrwały pobyt

³ J. Pleszczyński, *Fatum*, „Gazeta w Lublinie” 1993, nr 270, s. 3.

w szpitalu, a następnie przedłużająca się rehabilitacja. Jednak następstwa choroby nie stwarzały możliwości powrotu do pracy zawodowej. Z tego powodu dyrekcja ksiąźnicy była zmuszona rozwiązać umowę o pracę z dniem 12 IV 1990 r. i Jerzy przeszedł na rentę inwalidzką. Z czasem regularne ćwiczenia umożliwiły mu w miarę samodzielne poruszanie się. Jerzy nie zerwał też kontaktów z placówką, a zwłaszcza z kolegami. W miarę swoich sił i możliwości odwiedzał swe dawne miejsce pracy.

Największy ból sprawiała mu, niezależnie od dolegliwości fizycznych, nie-
możność kontynuowania działalności artystycznej. Do końca pozostały w nim my-
śli i odczucia Artysty...

Zmarł w Lublinie 11 XI 1997 r., w Święto Niepodległości, o której tak mar-
zył i przeżywał. Został pochowany 17 listopada w rodzinnym grobowcu na cmen-
tarzu przy ul. Lipowej⁴.

Summary

The text presents a profile and works by Jerzy Lakutowicz, a visual artist from Lublin. He was the creator of many works of visual art, and, as an employee of The Hieronim Łopaciński Regional Public Library in Lublin he produced book and poster exhibitions, bookplates, etc. The untimely deceased left a range of interesting works, among which the most recognisable is the drawing of the building of the Library on Narutowicza Street in Lublin used to this day.

Резюме

В статье описывается люблинский художник Ежи Лакутович – автор многих художественных работ, плакатов, экслибрисов и выставок книг (как сотрудник Воеводской Публичной Библиотеки им. Херонима Лопацинского в Люблине). Слишком рано ушедший, оставил много интересных работ, среди которых самой узнаваемой является используемый до сих пор рисунок Библиотеки на улице Нарutowича.

⁴ Jerzy Lakutowicz: pożegnanie, „Gazeta Wyborcza. Gazeta w Lublinie” 1997, nr 266, s. 13.