



Maria Krajewska
Państwowe Muzeum Archeologiczne w Warszawie

**TOWARZYSTWO WZAJEMNEJ POMOCY
MŁODZIEŻY LUBELSKIEJ, KSZTAŁCĄCEJ SIĘ
W WYŻSZYCH ZAKŁADACH NAUKOWYCH W KRAKOWIE
IMIENIA HIERONIMA ŁOPACIŃSKIEGO**

**Hieronim Łopaciński Mutual Aid Society of Lublin Youth Educated at Higher
Academic Establishments in Kraków**

**Общество взаимопомощи люблинской молодежи, учащейся в высших
научных заведениях Кракова имени Иеронима Лопацинского**

Słowa kluczowe: Towarzystwo Wzajemnej Pomocy Młodzieży Lubelskiej, Kraków, członkowie, statut, stypendia i zapomogi

Key words: Mutual Aid Society of Lublin Youth, Kraków, members, statute, scholarships

Ключевые слова: Общество взаимопомощи люблинской молодежи, Краков, члены, статут, стипендии и пособия

Wprowadzenie

Młodzież lubelska, studiująca po 1905 r. na wyższych uczelniach w Królestwie Polskim i Galicji, zawiązała organizacje samopomocowe, mające za zadanie niesienie materialnego wsparcia niezamożnym studentom-lubliniakom. Organizacje te, zwane Towarzystwami Wzajemnej Pomocy (później Bratnia Pomoc), rozpoczęły działalność w dużych skupiskach akademickich: w Krakowie, Lwowie¹ i Warszawie². Zarządy tych organizacji porozumiewały się między sobą, podejmowały wspólne inicjatywy i działania w celu zdobycia funduszy, umożliwiających działalność statutową, której podstawą było udzielanie stałej i planowej pomocy materialnej studiującym kolegom. Była to bardzo pożyteczna i ważna działalność, bo poza kontynuowaniem więzi koleżeńskich umożliwiła zdolnym studentom, którym kierunki studiów nie pozwoliły zarobkować, skutecznie walczyć z niedostatkiem.

¹ Towarzystwo Wzajemnej Pomocy Młodzieży Lubelskiej kształcącej się we Lwowie powstało 8 XI 1912 r., zostało zalegalizowane po roku (29 XI 1913 r.), w pierwszym roku działalności liczyło 51 członków.

² Towarzystwo Wzajemnej Pomocy Młodzieży Lubelskiej kształcącej się w Warszawie powstało w 1915 r., liczyło wówczas 27 członków. W 1916 r. w jego skład wchodziło 98 członków, w 1917 r. – 119 członków, w 1918 r. – 130 członków, w 1930 r. – 150 członków, zob. T.D.B., *Akademickie Koło Lubliniaków im. H. Łopacińskiego w Warszawie*, „Głos Lubelski” 1917, nr 356, s. 3.

Wśród organizacji samopomocowych młodzieży lubelskiej najstarszym było Towarzystwo Wzajemnej Pomocy działające w Krakowie. Projekt jego powołania powstał w końcu 1908 r. w gronie lubelskich studentów, uczących się na Uniwersytecie Jagiellońskim (dalej: UJ), w Państwowej Wyższej Szkole Przemysłowej³ oraz w Akademii Sztuk Pięknych⁴. Powołaną organizację nazwano Towarzystwem Wzajemnej Pomocy Młodzieży, Kształcącej się w Wyższych Zakładach Naukowych w Krakowie. Jego patronem został Hieronim Rafał Łopaciński⁵, nauczyciel języków klasycznych w Gimnazjum Męskim im. Stanisława Staszica w Lublinie⁶, które ukończyła większość członków Towarzystwa. H. Łopaciński, który zmarł 25 VIII 1906 r. wskutek obrażeń po wypadku, pozostawił po sobie dobrą pamięć. Mimo gwałtownego charakteru i surowości uczniowie go lubili, gdyż potrafił być sprawiedliwy, przyjaciel, sympatyczny i uczynny⁷.

W lecie 1909 r. zaczęto opracowywać statut Towarzystwa oraz podjęto starania o uzyskanie pieniędzy na rozpoczęcie działalności. Przy pracach nad statutem i legalizacją pomagał ówczesny kierownik Katedry Procedury Cywilnej UJ – profesor Franciszek Ksawery Fierich⁸, który został członkiem honorowym Towarzystwa.

³ Państwowa Wyższa Szkoła Przemysłowa w Krakowie – pod tą nazwą szkoła funkcjonowała w latach 1887–1918. Utworzona w 1834 r. jako Instytut Techniczny, w latach 1876–1886 działała jako Akademia Techniczno-Przemysłowa. W 1912 r. otrzymała siedzibę w nowo wybudowanym zespole budynków przy Alei Adama Mickiewicza 5. Miała za zadanie przygotować do praktycznej pracy w różnych kierunkach techniczno-przemysłowych oraz jednocześnie dać wykształcenie ogólne. Szkoła początkowo obejmowała trzy wydziały: budownictwa, mechaniczno-techniczny i chemiczno-techniczny. W 1890 r. włączono do niej Miejską Szkołę Przemysłu Artystycznego, która utworzyła czwarty wydział. Nauka w Szkole Przemysłowej trwała 4 lata. Przyjęcie odbywało się na podstawie egzaminu wstępnego (kandydat musiał mieć 14 lat). Absolwent zostawał przedsiębiorcą budowlanym, koncesjonowanym budowniczym, majstrem murarskim lub ciesielskim, mógł być także zatrudniony w kolejnictwie, a po ukończeniu czwartego wydziału – malarzem dekoracyjnym lub rzeźbiarzem. Od 1910 r. do Szkoły Przemysłowej zaczęto przyjmować uczennice, ale tylko na wydział czwarty.

⁴ Akademia Sztuk Pięknych w Krakowie – najstarsza wyższa uczelnia artystyczna w Polsce, powstała w 1818 r. W swojej historii nosiła nazwy: Szkoła Rysunku i Malarstwa (w latach 1818–1873) i Szkoła Sztuk Pięknych (w latach 1873–1900). Do 1973 r. działała w ramach Oddziału Literatury UJ. Po usamodzielnieniu jej pierwszym dyrektorem został Jan Matejko (w latach 1873–1893), a po nim Julian Fałat (w latach 1895–1909) i Leon Wyczółkowski (w latach 1909–1910). Siedzibą był nowo wybudowany gmach przy placu Matejki 13.

⁵ Hieronim Rafał Łopaciński (1860–1906), językoznawca, historyk, etnograf, bibliofil, członek Akademii Umiejętności w Krakowie. Ukończył Wydział Historyczno-Filologiczny na Uniwersytecie Warszawskim. Do Lublina sprowadził go Mikołaj Siengalewicz, w latach 1874–1899 będący dyrektorem Gimnazjum Męskiego im. Stanisława Staszica. Szerzej o sylwetce uczonego zob. A. Uljasz, *Hieronim Łopaciński 1860–1906. Człowiek, dzieło, pamięć*, Lublin 2006.

⁶ Gimnazjum Męskie im. Stanisława Staszica w Lublinie – jego historia sięga XVI w. Szkoła powstała jako kolegium jezuickie, potem była Szkołą Wojewódzką, a następnie Gimnazjum Gubernialnym, Gimnazjum Lubelskim, Ośmioklasową Filologiczną Prywatną Szkołą im. Stanisława Staszica i Gimnazjum Męskim im. Stanisława Staszica. Dziś nosi nazwę I Liceum Ogólnokształcące im. Stanisława Staszica. Do 1905 r. szkoła mieściła się w budynku przy ul. Narutowicza 12, później przy ul. Bernardyńskiej 12. W tej szkole w latach 1884–1906 Hieronim Rafał Łopaciński był nauczycielem języków klasycznych.

⁷ Z. Bieleń, *Hieronim Łopaciński we wspomnieniach*, Lublin 2004, s. 14.

⁸ Franciszek Ksawery Fierich (1860–1928), prawnik, specjalista prawa cywilnego. Studiował prawo na UJ (w latach 1878–1882) i odbył praktykę jako adwokat (w latach 1882–1883). Obronił doktorat w 1883 r. i do 1892 r. pracował jako adiunkt sądowy w Krakowie.



Statut „Towarzystwa Wzajemnej Pomocy
Młodzieży, kształcącej się w wyższych zakładach naukowych w Krakowie, imienia Hieronima Łopacińskiego.”
I Nazwa, siedziba, cel i zadki Towarzystwa.

- § 1. Nazwa i siedziba towarzystwa:
Towarzystwo Wzajemnej Pomocy Młodzieży, kształcącej się w
wyższych zakładach naukowych w Krakowie, im. Hieronima
Łopacińskiego.
- § 2. Siedzibą Towarzystwa jest miasto Kraków.
- § 3. Towarzystwo ma za cele:
- a) wspomaganie wyzdolonych i kłopotliwych w Krakowie,
pod względem materialnym,
 - b) zawieranie niezbędnych stosunków kolaboracji.
- § 4. Zadkami do tego celu przewidziano są:
- a) udzielanie członkom Towarzystwa, na podstawie decyzji
regulaminu, stypendj i krótko-terminowych pożyczek oraz
stypendj i świadczeń,
 - b) zdobywanie wykształcenia.
- II Majątek:
- § 5. Majątek Towarzystwa stanowi:
- a) ruchomości,
 - b) fundusz zapasowy,
 - c) fundusz obrotowy,
 - d) wykształcenie.
- § 6. Fundusz zapasowy składa się do pokrycia świadczeń i świadczeń:
- a) z procentu od wpływów uzyskanych w § 8 p. 1, 2, 3, 4).
 - b) z procentu od sumy wydatków toki kasy.
 - c) z dochodów na cel opanowalny.
- § 7. Fundusz zapasowy może rozporządzać toki kasy.

Lata 1910–1911 (od marca 1910 r. do października 1911 r.)

W dniu 21 III 1910 r. do galicyjskiego Namiestnictwa we Lwowie⁹ zostało wniesione podanie o legalizację Towarzystwa wraz z załączonymi dwoma egzemplarzami statutu (treść zob. Aneks). Dokumenty trafiły do departamentu XIII Namiestnictwa; do zakresu kompetencji tego departamentu należały m.in. sprawy dotyczące towarzystw i stowarzyszeń: wydawanie zgody na ich powołanie w drodze aprobaty ich założeń statutowych oraz zatwierdzanie statutów¹⁰.

2 IV 1910 r. Namiestnictwo reskryptem przesłało statut Towarzystwa do zaopiniowania (prawdopodobnie do władz UJ); odpowiedź z 7 IV 1910 r. była pozytywna¹¹:

„W odpowiedzi na reskrypt z d.[nia] 2.04. b.[ieążącego] r.[oku] mam zaszczyt objawić swoją opinię co do załączonego projektu statutu w tym kierunku, że ze stanowiska ustaw akademickich nie można uczynić żadnego zarzutu przeciw temu statutowi, a zwłaszcza przeciw §-owi 14-emu tegoż, skoro stowarzyszenie im. Łopacińskiego nie ma być po myśli § 12-go statutu stowarzyszeniem »akademickim« w ścisłym tego słowa znaczeniu, a temsamem[!] podlegać będzie tylko ogólnym przepisom o stowarzyszeniach, a zwłaszcza ustawie z r. 1867¹². Opinii senatu¹³ wobec nader krótkiego terminu zaciągnąć nie mogłem” [brak podpisu]¹⁴.

Po habilitacji został profesorem i kierownikiem Katedry Procedury Cywilnej UJ (od 1892 r. do końca życia). Trzykrotnie pełnił funkcję dziekana Wydziału Prawa (1901/1902, 1906/1909 i 1915/1916), w latach 1909–1910 był prorektorem UJ, a 1908/1909 i 1916 – rektorem UJ. Napisał wiele prac poświęconych zagadnieniom procedury cywilnej. Przyczynił się do ujednoczenia systemu prawnego w Polsce po okresie porzobiorowym. Jego brat Maurycy Fierich (1856–1889) pełnił w 1879 r. funkcję prezesa Towarzystwa Wzajemnej Pomocy Uczniów UJ – był wtedy na ostatnim roku Wydziału Prawa UJ.

⁹ Galicyjskie Namiestnictwo było organem i urzędem o charakterze rządowym, który funkcjonował w ramach ustroju Królestwa Galicji i Lodomerii. Jego siedzibą był Pałac Namiestnikowski we Lwowie.

¹⁰ A. Dziadzio, M. Mataniak, *Namiestnictwo galicyjskie (1854–1914). Organizacja i zadania*, „Krakowskie Studia z Historii Państwa i Prawa” 2018, T. 11, z. 1, [dostęp: 8 XI 2023], <<https://www.ejournals.eu/Krakowskie-Studia-z-Historii-Panstwa-i-Prawa/2018/Tom-11-Ze-szyt-1-2018/art/11923/>>.

¹¹ W cytowanym piśmie zawierającym opinię nie ma nazwiska jej autora i nazwy instytucji. Zawarta w treści uwaga o braku opinii Senatu UJ sugeruje, że prawdopodobnie została sporządzona przez sekretarza kierującego kancelarią UJ lub przez pracownika prawniczej komisji senackiej.

¹² Prawo zrzeszania uregulowano ustawą o stowarzyszeniach z 15 XI 1867 r. Zawierała ona przepis o trybie rejestracji: założyciele zawiadamiali organ administracji o zamiarze utworzenia stowarzyszenia, załączając projekt statutu (§ 4 ustawy). Statut powinien określać cel stowarzyszenia, jego środki i sposób ich zbierania, sposób tworzenia i odnowienia stowarzyszenia, siedzibę, prawa i obowiązki członków, organy, sposób reprezentacji, sposób załatwiania sporów wynikających ze stosunku stowarzyszenia, warunki określające ważność uchwał, pism i ogłoszeń oraz postanowienia dotyczące rozwiązania stowarzyszenia.

¹³ Senat Uniwersytetu Jagiellońskiego – najwyższa władza uczelni. W jego skład wchodził: rektor, prorektor, dziekani i prodziekani oraz po jednym przedstawicielu wydziałów UJ. Do zakresu działania Senatu należały wszystkie sprawy administracyjne, naukowe, porządkowe, organizacyjne i finansowe. W celu usprawnienia działań powołano komisje (m.in. administracyjną i prawniczą). O sprawach związanych z działalnością organizacji studenckich (także samopomocowych) decydowano na posiedzeniach Senatu, zob. M. Stinia, *Uniwersytet Jagielloński w latach 1871–1914. Modernizacja procesu nauczania*, Kraków 2014, s. 61–68.

¹⁴ Archiwum UJ, „Towarzystwo Wzajemnej Pomocy Młodzieży w Krakowie 1910”, rkps sygn. S II 753.

Ponieważ rejestracja stowarzyszeń i nadzór nad ich działalnością należała w Krakowie do Dyrekcji Policji¹⁵, więc Namiestnictwo skierowało do niej dwa egzemplarze statutu wraz z pismem przewodnim nr XIII.1712/1 z dnia 14 IV 1910 r.:

„W załatwieniu podania wniesionego tu bezpośrednio z dnia 21 marca 1910 r. przesyła się c.k. Dyrekcji Pol[icji] dwa egzemplarze statutu stowarzyszenia Towarzystwa Wzajemnej Pomocy młodzieży kształcącej się w wyższych Zakładach naukowych w Krakowie im. Hieronima Łopacińskiego z poleceniem, aby jeden egzemplarz doręczyć założycielom do rąk Antoniego Gałęckiego¹⁶ ul. Powiśle 3 w Krakowie z oznajmieniem, że c.k. Namiestnictwo nie zakazuje zawiązania tego stowarzyszenia. Drugi egzemplarz statutu przechowa c.k. Starostwo Dyrekcya w aktach dla użytku urzędowego przy wykonywaniu nadzoru w myśl postanowień ustawy z dnia 15 listopada 1867 Dz.U.p. Nr 134. Zarazem zwrócić należy uwagę założycieli, że o ile poszczególne kierunki działalności stowarzyszenia podlegają odrębnym przepisom, winno stowarzyszenie do tych przepisów w każdym wypadku się zastosować. Pomienione towarzystwo wpisać należy do tamtejszego katastru stowarzyszeń, w którym prowadzona ma być także ewidencja członków zarządu stowarzyszenia, a w szczególności osób zastępujących towarzystwo na zewnątrz na podstawie zgłoszeń przedkładanych c.k. Starostwu Dyrekcji stosownie do przepisu § 12 ustawy z dnia 15 listopada 1867 Dz. U. nr 134”¹⁷.

W dniu 20 IV 1910 r. Dyrekcja Policji w Krakowie wysłała zawiadomienie do członków Towarzystwa o zatwierdzeniu przez Namiestnictwo we Lwowie statutu reskryptem N.XIII.L.1712/1 z dnia 14 IV 1910 r. Kopię tego pisma wraz z egzemplarzem statutu otrzymał także Senat UJ.

Członkiem honorowym Towarzystwa został Franciszek Ksawery Fierich, członkami założycielami – Władysław Polkowski¹⁸ i Maurycy hr. Zamoyski¹⁹. Członków zwyczajnych, uprawnionych do ubiegania się o pożyczki i stypendia, na początku 1910 r. było 39, potem – 45, a w październiku 1911 r. – 51. Znane są ich nazwiska²⁰:

¹⁵ M. Mataniak, *Zadania c.k. Dyrekcji Policji w Krakowie i ich realizacja w świetle korespondencji urzędowej Namiestnictwa galicyjskiego z okresu rządów konstytucyjnych w Austrii (1867–1914)*, „Krakowskie Studia z Historii Państwa i Prawa” 2019, T. 12, z. 1, [dostęp: 8 XI 2023], <<https://www.ejournals.eu/Krakowskie-Studia-z-Historii-Panstwa-i-Prawa/2019/Tom-12-Zeszyt-1-2019/art/13845/>>.

¹⁶ Antoni Gałęcki (1882–1962), chemik. W 1903 r. ukończył Gimnazjum Męskie im. Stanisława Staszica w Lublinie. Następnie do 1905 r. uczęszczał na Wydział Przyrodniczy Uniwersytetu Warszawskiego. W latach 1907–1910 studiował na Uniwersytecie Jagiellońskim, gdzie uzyskał stopień doktora filozofii, a w 1914 r. – habilitację. W 1919 r. objął Katedrę Chemii Fizycznej na Uniwersytecie Poznańskim. Jego nazwisko jest wymienione w spisie członków krakowskiego Towarzystwa Wzajemnej Pomocy Młodzieży Lubelskiej w latach 1910–1911, wykazywał także aktywność w procesie jego legalizacji.

¹⁷ Archiwum UJ, „Towarzystwo Wzajemnej Pomocy Młodzieży w Krakowie 1910”, rkps sygn. S II 753.

¹⁸ Władysław Polkowski – lubelski adwokat. Brak danych biograficznych.

¹⁹ Maurycy Klemens hr. Zamoyski herbu Jelita (1871–1939), XV ordynat na Zamościu, polityk, dyplomata, działacz społeczny.

²⁰ Dane osobowe członków zwyczajnych w latach 1910–1911 oraz 1911–1912 studiujących na UJ ustalono na podstawie publikacji M. Barcik, A. Cieślak i in., *Corpus studiosorum Universitatis Iagellonicae 1850–1918* (z prac Archiwum Uniwersytetu Jagiellońskiego, seria C, *Corpus studiosorum Universitatis Iagellonicae in saeculis XVIII–XX*; t. 3), cz. 1–8, A–Ż, red. J. Michalewicz oraz K. Stopka, Kraków 1999–2015.

1. Anasiewicz Jan, ur. 1888 r. (ojciec rolnik). Ukończył Gimnazjum Męskie im. Stanisława Staszica w Lublinie (matura 1909 r.), studiował na Wydziale Lekarskim UJ.
2. Bardecki Stanisław, ur. 1886 r. (ojciec „bez posady”). Ukończył Gimnazjum Męskie im. Stanisława Staszica w Lublinie, studiował w Studium Rolniczym²¹ przy Wydziale Filozoficznym UJ.
3. Bąbiński Stefan, ur. 1888 r. (ojciec zmarł), studiował na Wydziale Filozoficznym UJ²².
4. Biernacki Mieczysław, ur. 1891 r. (ojciec lekarz). Ukończył Gimnazjum Męskie im. Stanisława Staszica w Lublinie, studiował na Wydziale Filozoficznym UJ.
5. Borkiewicz Tadeusz Jerzy, ur. 1888 r. (brak informacji o ojcu). Ukończył Gimnazjum Męskie im. Stanisława Staszica w Lublinie (matura 1909 r.), studiował na Wydziale Lekarskim UJ.
6. Brodowski Mieczysław, ur. 1888 r. (ojciec urzędnik hipoteczny). Ukończył Gimnazjum Męskie im. Stanisława Staszica w Lublinie (matura 1910 r.), studiował na Wydziałach UJ: Filozoficznym i Lekarskim.
7. Buchholtz Bernard, ur. 1886 r. (ojciec urzędnik). Studiował na uniwersytecie we Lwowie w roku akademickim 1909/1910, potem na Wydziale Filozoficznym UJ.
8. Chamiec Antoni, ur. 1891 r. (ojciec rolnik). Ukończył Gimnazjum Męskie im. Stanisława Staszica w Lublinie, studiował na Wydziale Filozoficznym UJ.
9. Château Juliusz Maria, ur. 1887 r. (ojciec mieszczanin). Ukończył Gimnazjum generała Pawła Chrzanowskiego w Warszawie²³ (matura 1907 r.), studiował w Studium Rolniczym przy Wydziale Filozoficznym UJ.
10. Cheliński Stanisław Wincenty Franciszek, ur. 1891 r. (ojciec rolnik). Ukończył Gimnazjum Męskie im. Stanisława Staszica w Lublinie (matura 1910 r.), studiował na Wydziale Prawa UJ.
11. Cywińska (*voto* Pankowska) Janina, ur. 1886 r. (ojciec urzędnik, mąż lekarz). Ukończyła Gimnazjum Żeńskie w Lublinie²⁴, studiowała na Wydziale Filozoficznym UJ.
12. Dietl Kazimierz Bolesław, ur. 1890 r. (ojciec obywatel ziemski). Ukończył Gim-

²¹ Studium Rolnicze – powstało w 1890 r. przy Wydziale Filozoficznym UJ. Kształciło przyszłych rolników i pracowników rolnictwa. Naukę w Studium mogli podjąć absolwenci gimnazjów po zdaniu matury (inni chętni mogli zostać tylko słuchaczami bez prawa zdawania egzaminów i uzyskania absolutorium). Początkowo studia trwały 3 lata, od roku 1912 – 4 lata. W latach 1890–1912 zajęcia odbywały się w Collegium Iuridicum, później – w gmachu Collegium Agronomicum przy Alei Adama Mickiewicza 21. W 1923 r. Studium zostało przekształcone w Wydział Rolniczy UJ.

²² Wydział Filozoficzny UJ – miał za zadanie kształcić przede wszystkim nauczycieli szkół realnych i gimnazjalnych, ale także przygotowywał do kariery naukowej przez nadawanie stopnia doktora. Posiadał katedry: filozofii, historii powszechnej, archeologii i historii sztuki, literatury polskiej, języka i literatury niemieckiej, literatury klasycznej, bibliografii, astronomii, matematyki, fizyki, chemii, botaniki, mineralogii i zoologii oraz geografii. Od 1897 r. na tym Wydziale mogły studiować kobiety, zob. M. Stinia, dz. cyt., s. 98–126 i 176–191.

²³ Gimnazjum generała Pawła Chrzanowskiego w Warszawie – prywatne gimnazjum, utworzone w 1903 r. przez emerytowanego generała Pawła Chrzanowskiego, który po wprowadzeniu w 1905 r. reskryptu carskiego, zezwalającego na wprowadzenie języka polskiego do szkół, przekształcił je w polską szkołę i przeniósł do budynku przy ul. Smolnej 30. Była to pierwsza polska szkoła w Królestwie Polskim; w 1905 r. rozpoczęło w niej naukę 1480 uczniów.

²⁴ Gimnazjum Żeńskie w Lublinie – trudno jednoznacznie wskazać szkołę, gdyż w początkach XX w. w Lublinie było siedem gimnazjów żeńskich. Najprawdopodobniej chodzi o średnią szkołę rządową żeńską, od 1866 r. nazywaną Gimnazjum Żeńskie. Szkoła mieściła się w budynku popijarskim przy placu Bernardyńskim i działała do 1914 r.

- nazjum Męskie im. Stanisława Staszica w Lublinie, studiował na Wydziale Lekarskim UJ.
13. Dobrucka Zofia, ur. 1890 r. (ojciec lekarz), studiowała na Wydziale Filozoficznym UJ.
 14. Esmanowski (Essmanowski) Jerzy, ur. 1888 r. (ojciec urzędnik). Ukończył Gimnazjum generała Pawła Chrzanowskiego w Warszawie, studiował na Wydziale Filozoficznym UJ.
 15. Fopp Tadeusz Cyprian, ur. 1883 r. (ojciec cukiernik). Ukończył Gimnazjum Męskie im. Stanisława Staszica w Lublinie, studiował na UW w roku akademickim 1906/1907, później na Wydziale Filozoficznym UJ.
 16. Gałęcki Antoni, ur. 1882 r. (ojciec geometra²⁵). Ukończył Gimnazjum Męskie im. Stanisława Staszica w Lublinie (matura 1903 r.), studiował na UW w latach 1903–1905, później na Wydziale Filozoficznym UJ (zob. przyp. 16).
 17. Garszyńska Natalia, ur. 1892 r. (matka właścicielka ziemska, brak informacji o ojcu). Ukończyła Liceum Żeńskie Kaplińskiej w Krakowie²⁶, studiowała w Studium Rolniczym przy Wydziale Filozoficznym UJ.
 18. Godziszewski Tytus, ur. 1891 r. (ojciec adwokat). Ukończył Gimnazjum Męskie im. Stanisława Staszica w Lublinie (matura 1909 r.), studiował na Wydziale Lekarskim UJ.
 19. Grabowski Jan Medard, ur. 1882 r., zmarł w 1910 lub 1911 (ojciec emerytowany maszynista). Studiował na UW w roku akademickim 1906/1907, na uniwersytetach w Genewie i we Lwowie w roku akademickim 1909/1910, później na Wydziale Lekarskim UJ.
 20. Grafczyński Kazimierz, ur. 1888 (ojciec urzędnik). Ukończył Gimnazjum Męskie im. Stanisława Staszica w Lublinie, studiował na Wydziale Filozoficznym UJ.
 21. Górski Zygmunt, ur. 1889 r. (ojciec właściciel ziemski). Ukończył Gimnazjum Męskie im. Stanisława Staszica w Lublinie (matura 1909 r.), studiował w Studium Rolniczym przy Wydziale Filozoficznym UJ.
 22. Jaworski Kazimierz, ur. 1886 (ojciec urzędnik). Ukończył gimnazjum rosyjskie w Berdiańsku²⁷ (matura 1906 r.), studiował na Wydziale Lekarskim UJ.
 23. Kalusza (Kaluscha, potem Kolocay-Kalusza) Boguchwał Józef, ur. 1884 r. (ojciec aptekarz, zmarł). Ukończył gimnazjum w Jałcie²⁸ (matura 1905 r.), studiował na politechnice w Petersburgu, potem w Studium Rolniczym przy Wydziale Filozoficznym UJ (doktorat z zoologii w 1923 r.).
 24. Kocowska Halina, ur. 1890 r. (ojciec aptekarz), studiowała na Wydziale Filozoficznym UJ.
 25. Kopczyński Stefan, ur. 1890 r. (ojciec urzędnik). Ukończył Gimnazjum Męskie im. Stanisława Staszica w Lublinie, studiował w Studium Rolniczym przy Wydziale Filozoficznym UJ.

²⁵ Geometra – nazwa przestarzała (dziś geodeta), osoba zajmująca się pomiarami gruntów i sporządzaniem planów.

²⁶ Liceum Żeńskie Kaplińskiej w Krakowie – w 1901 r. krakowska nauczycielka Helena Kaplińska (1868–1914) przejęła przeniesioną z Warszawy pensję Łucji Żeleźkiewicz i przekształciła ją w 6-letnie liceum, a w 1911 r. – w 8-letnie gimnazjum realne pod nazwą Prywatne Gimnazjum i Liceum Żeńskie. Otworzyła także internat dla uczennic spoza Krakowa. Była to pierwsza szkoła dla dziewcząt w Galicji z pełnym prawem wstępu na studia wyższe. Placówka istniała do 1950 r. pod nazwą Liceum i Gimnazjum im. Heleny Kaplińskiej.

²⁷ Gimnazjum rosyjskie w Berdiańsku – męskie gimnazjum klasyczne utworzone w 1872 r. Berdiańsk – wówczas miasto w guberni taurydzkiej, dziś miasto w obwodzie zaporoskim, Ukraina.

²⁸ Gimnazjum w Jałcie – rosyjskie męskie gimnazjum klasyczne. Jałta – miasto leżące w południowej części Półwyspu Krymskiego, na brzegu Morza Czarnego.

26. Kozłowski Zygmunt Stanisław, ur. 1893 r. (matka właścicielka pralni, brak informacji o ojcu). Ukończył Gimnazjum Męskie im. Stanisława Staszica w Lublinie (matura 1910 r.), studiował na Wydziale Lekarskim UJ.
27. Krzewski Stanisław, ur. 1890 r. (ojciec mularz²⁹). Ukończył Gimnazjum Męskie im. Stanisława Staszica w Lublinie, studiował na Wydziałach UJ: Filozoficznym i Lekarskim.
28. Kucharski Zygmunt, ur. 1891 r. (ojciec obywatel ziemski?). Ukończył Gimnazjum Męskie im. Stanisława Staszica w Lublinie, studiował na Wydziale Filozoficznym UJ.
29. Kulesza-Grabowska (Kuleszanka) Maria (Marianna), ur. 1885 r. (ojciec urzędnik, zmarł). Ukończyła Prywatne Gimnazjum Żeńskie im. Królowej Jadwigi w Krakowie³⁰ (matura 1908 r.), w l. 1906–1907 studiowała na uniwersytecie w Genewie, później na Wydziałach UJ: Lekarskim i Filozoficznym.
30. Marcinkowski Aleksander, ur. 1891 r. (ojciec obywatel ziemski). Ukończył Gimnazjum Męskie im. Stanisława Staszica w Lublinie (matura 1911 r.), studiował w Studium Rolniczym przy Wydziale Filozoficznym UJ.
31. Marczyński Romuald, ur. 1891 r. (ojciec felczer). Ukończył Gimnazjum Męskie im. Stanisława Staszica w Lublinie, studiował na Wydziałach UJ: Filozoficznym i Prawa.
32. Maszadro Ksawery, ur. 1886 r. (ojciec mieszczanin). Ukończył Siedmioklasowe Gimnazjum Filologiczne w Tule³¹, studiował na Wydziale Lekarskim UJ.
33. Mazurek Alojzy Aleksander, ur. 1885 r. (ojciec lekarz). Ukończył Gimnazjum generała Pawła Chrzanowskiego w Warszawie (matura 1906 r.), studiował na Wydziale Filozoficznym UJ (doktorat z geologii w 1912 r.).
34. Miłaszewski Władysław Ernest, ur. 1887 r. (ojciec zmarł). Ukończył Gimnazjum Męskie im. Stanisława Staszica w Lublinie (matura 1909 r.), studiował na Wydziale Lekarskim UJ.
35. Moroz Stefan Rajmund, ur. 1891 r. (ojciec administrator dóbr ziemskich). Ukończył Gimnazjum Męskie im. Stanisława Staszica w Lublinie (matura 1909 r.), studiował na Wydziale Lekarskim UJ.
36. Nakonieczny Bolesław Jan, ur. 1883 r. (ojciec mieszczanin). Ukończył Gimnazjum Męskie im. Stanisława Staszica w Lublinie (matura 1905 r.), studiował na Wydziale Lekarskim UJ.
37. Niedziela Stanisław – studiował w Państwowej Wyższej Szkole Przemysłowej w Krakowie. Brak danych biograficznych.
38. Pajdowski Wiktor, ur. 1889 r. (ojciec rolnik). Ukończył Gimnazjum Męskie im. Stanisława Staszica w Lublinie (matura 1909 r.), studiował na Wydziale Lekarskim UJ.

²⁹ Staropolska forma słowa „mularz”.

³⁰ Prywatne Gimnazjum Żeńskie im. Królowej Jadwigi w Krakowie – założone w 1906 r. przez historyka, profesora UJ Józefa Tretiaka (1841–1923), lekarza Tadeusza Borowicza (1847–1928) i filologa Jana Czubka (1849–1932). Kierownictwo objął filolog klasyczny, pedagog Wiktor Artur Schmidt (1867–1920). Mieściło się w Pałacu Spiskim, posiadało bibliotekę dla nauczycieli i uczennic, gabinet nauk przyrodniczych oraz zbiór pomocy do nauczania literatury klasycznej, geografii, historii, fizyki, chemii, rysunków i śpiewu. Początkowo nauka trwała 6 lat, od 1909 r. – 8 lat. Edukacja była prowadzona „w duchu religijnym i narodowym”.

³¹ Gimnazjum filologiczne w Tule – brak szczegółowych informacji. Tuła – miasto w europejskiej części Rosji na południe od Moskwy, od 1775 r. stolica guberni, dziś stolica obwodu. W XIX w. była ośrodkiem jubilerstwa, handlu wyrobami ze srebra oraz produkcji samowarów.

39. Pieńczykowski Józef, ur. 1870 r., studiował na Wydziale Lekarskim UJ.
40. Ruciński Jan Karol, ur. 1884 r. (brak informacji o ojcu). Ukończył Gimnazjum Męskie im. Stanisława Staszica w Lublinie, studiował na Wydziale Filozoficznym UJ.
41. Sawicki Bohdan, ur. 1890 r., zmarł w 1910 lub 1911 (ojciec zmarł). Ukończył Gimnazjum Męskie im. Stanisława Staszica w Lublinie (matura 1909 r.), studiował na Wydziale Filozoficznym UJ.
42. Sierakowski Stanisław Wacław, ur. 1889 r. (ojciec lekarz). Ukończył gimnazjum w Petersburgu³², maturę zdał w Gimnazjum Męskim im. Stanisława Staszica w Lublinie w 1908 r., studiował na Wydziale Lekarskim UJ.
43. Śmieciuszewski (Śmieciuszewski) Jan Stanisław, ur. 1889 r. (ojciec adwokat). Ukończył Gimnazjum Męskie im. Stanisława Staszica w Lublinie, studiował na Wydziale Filozoficznym UJ.
44. Świętek Konstanty, ur. 1889 r. (ojciec rolnik). Ukończył Gimnazjum Męskie im. Stanisława Staszica w Lublinie (matura 1909 r.), studiował na Wydziale Lekarskim UJ.
45. Szewczykowski Jan Marian, ur. 1899 r. (ojciec kasjer w magistracie lubelskim). Ukończył Gimnazjum Męskie im. Stanisława Staszica w Lublinie (matura 1907 r.), studiował na Wydziale Lekarskim UJ.
46. Tołwiński Zygmunt Władysław, ur. 1888 r. (ojciec lekarz). Ukończył Gimnazjum Męskie im. Stanisława Staszica w Lublinie, studiował na Wydziale Filozoficznym UJ.
47. Tymiński Władysław, ur. 1892 r. (ojciec rolnik). Ukończył Gimnazjum Męskie im. Stanisława Staszica w Lublinie (matura 1910 r.), studiował w Studium Rolniczym przy Wydziale Filozoficznym UJ.
48. Wrona Wiktor, ur. 1891 r. (ojciec rolnik). Ukończył Gimnazjum Męskie im. Stanisława Staszica w Lublinie, studiował na Wydziale Prawa UJ.
49. Wyszyński Kazimierz Marian, ur. 1890 r. (ojciec adwokat). Ukończył Gimnazjum Męskie im. Stanisława Staszica w Lublinie, studiował na Wydziale Filozoficznym UJ.
50. Xsieżopolska Jadwiga – brak danych biograficznych.
51. Xsieżopolska Maria, ur. 1882 r. (ojciec adwokat). Ukończyła Wyższe Kursy dla Kobiet im. Adriana Baranieckiego w Krakowie³³, studiowała na Wydziale Filozoficznym UJ.

Pierwsze Walne Zgromadzenie członków Towarzystwa odbyło się 1 V 1910 r.; został na nim wybrany zarząd: prezes – Boguchwał Kalusza, wiceprezes – Jan Ruciński, sekretarz – Zygmunt Tołwiński, skarbnik – Stanisław Niedziela, członkowie zarządu – Zofia Dobrucka, Halina Kocowska i Konstanty Świętek. W skład Komisji Rewizyjnej weszli: Antoni Gałęcki, Janina Cywińska i Władysław Miłaszewski.

Drugie Walne Zgromadzenie odbyło się 13 XI 1910 r.; wybrano wówczas nowy zarząd: prezes – Zygmunt Tołwiński, wiceprezes – Alojzy Mazurek, sekretarz – Romuald Marczyński, skarbnik – Konstanty Świętek oraz członkowie zarządu – Halina Kocowska, Władysław Miłaszewski i Mieczysław Biernacki.

Od marca 1910 r. do października 1911 r. udzielono 14 pożyczek krótkoterminowych (na pół roku) i 5 długoterminowych (do spłacenia 3–5 lat po ukończeniu studiów).

³² Gimnazjum w Petersburgu – brak szczegółowych informacji.

³³ Wyższe Kursy dla Kobiet w Krakowie zwane „Baraneum” zostały założone w 1868 r. przez lekarza i działacza społecznego Adriana Baranieckiego (1828–1891). Była to dostępna dla kobiet forma kształcenia na poziomie uniwersyteckim. Zajęcia na Wydziałach: Historyczno-Literackim, Przyrodniczym i Sztuk Pięknych odbywały się w gmachu przy ul. Franciszkańskiej 4.

Przyznano 2 stypendia po 20 rubli (50 koron) miesięcznie, zwrotne przez stypendystów po upływie 5 lat od ukończenia studiów. Osiągnięto dochód w wysokości 250 koron.

Podstawowymi składnikami funduszu, którym dysponowało Towarzystwo, było wpisowe (brak kwoty), składki (członek zwyczajny wpłacał 20 kopiejek miesięcznie, członek wspierający – 4 ruble rocznie) oraz dary (w pierwszym roku działalności było to 1435 koron). Podjęto także działania, mające na celu pozyskanie pieniędzy: zakupiono 2 tysiące pocztówek artystycznych (zysk po ich sprzedaży wyniósł 187 koron) oraz obrazy z pomocą studentów Akademii Sztuk Pięknych (zysk po ich sprzedaży wyniósł 580 koron), wydano poemat („rapsod”) Kazimierza Kosińskiego³⁴ pod tytułem *Król Jagiello* (brak informacji o zysku ze sprzedaży), organizowano przedstawienia teatralne, z których dochody były przeznaczone dla Towarzystwa, wydrukowano bloczki oraz marki (znaczki) z nadrukiem nazwy Towarzystwa, które sprzedawano z zyskiem.

Informacje o Towarzystwie, jego członkach, działalności i funduszach zostały zamieszczone w *Sprawozdaniu Towarzystwa Wzajemnej Pomocy Młodzieży, Kształcącej się w Wyższych Zakładach Naukowych w Krakowie, im. Hieronima Łopacińskiego za czas od 1 maja 1910 r. do 18 listopada 1911 r.*, wydanym w 1912 r. nakładem Towarzystwa i wydrukowanym w Drukarni i Litografii „Polonia” w Krakowie, ul. Zacisze 2.

Lata 1911–1912 (od listopada 1911 r. do listopada 1912 r.)

Trzecie Walne Zgromadzenie członków odbyło się 19 XI 1911 r. Wybrano wówczas zarząd w składzie: prezes – Zygmunt Tołwiński, wiceprezes – Halina Kocowska, sekretarz – Mieczysław Brodowski, skarbnik – Wiktor Pajdowski oraz członkowie zarządu – Stefan Babiński, Stanisław Krzewski i Stefan Moroz. W skład Komisji Rewizyjnej weszli: prezes – Boguchwał Kalusza (ustąpił na nadzwyczajnym Walnym Zgromadzeniu 23 VI 1912 r., na jego miejsce został wybrany Kazimierz Wyszyński) oraz członkowie: Konstanty Świątek i Jan Szewczykowski.

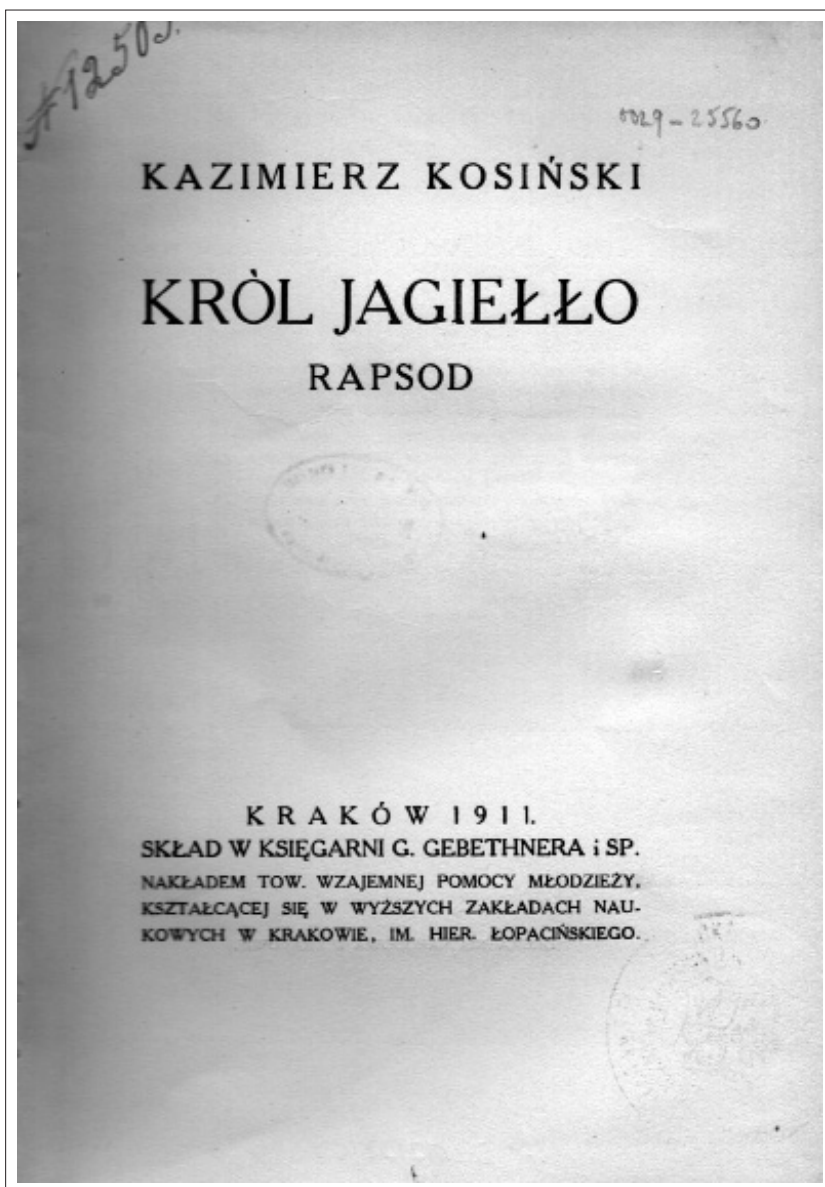
W krakowskim środowisku akademickim pojawiła się opinia, że Towarzystwa skupiające młodzież z określonych regionów propagują separatyzm dzielnicowy. Rozpoczęła się dyskusja nad włączeniem Towarzystwa Pomocy Młodzieży Lubelskiej do struktur Towarzystwa Wzajemnej Pomocy Uczniom UJ jako sekcja. Wobec kategorycznego sprzeciwu lublinian pomysł nie został zrealizowany³⁵.

W początkach 1912 r. powstał projekt wydania książki, poświęconej pamięci Hieronima Łopacińskiego. Zwrócono się do osób, które go znały lub współpracowały z nim na polu naukowym, z prośbą o nadsyłanie opracowań, materiałów lub osobistych wspomnień o profesorze. Pismo w tej sprawie z 12 V 1912 r. zostało także wysłane do warszawskiego przemysłowca i uczonego E. Majewskiego³⁶, który przez wiele lat współpracował z lubelskim pedagogiem:

³⁴ Kazimierz Kosiński (1886–1970), poeta, historyk literatury, pedagog. W latach 1907–1910 studiował filologię polską na UJ. Doktorat obronił w 1912 r. Pracował jako nauczyciel licealny.

³⁵ *Sprawozdanie „Towarzystwa Wzajemnej Pomocy Młodzieży, Kształcącej się w Wyższych Zakładach Naukowych w Krakowie, im. Hieronima Łopacińskiego za czas od 1 maja 1910 r. do 18 listopada 1911 r.*, Kraków 1912, s. 8–9.

³⁶ Erazm Majewski (1858–1922), chemik farmaceuta z wykształcenia, przemysłowiec z zawodu, samouk w dziedzinach: archeologii, entomologii, socjologii i etnografii. Powieściopisarz, kolekcjoner, muzealnik, pionier w zakresie ochrony zabytków archeologicznych. Pierwszy profesor archeologii na UW, szerzej zob.: M. Krajewska, *Erazm Majewski (1858–1922)*, „Mazowsze. Studia Regionalne” 2010, t. 5, s. 73–105; też, *Korespondencja do Erazma Majewskiego (1858–1922) w zbiorach Państwowego Muzeum Archeologicznego*



Strona tytułowa poematu Kazimierza Kosińskiego,
wydanego w 1911 r. w Krakowie. Zbiory WBP w Lublinie, sygn. II 452757/L

SPRAWOZDANIE

„TOWARZYSTWA WZAJEMNEJ PO-
MOCY MŁODZIEŻY, KSZTAŁCĄCEJ SIĘ
W WYŻSZYCH ZAKŁADACH NAUKO-
WYCH W KRAKOWIE, IM. HIERONIMA
ŁOPACIŃSKIEGO“.

ZA CZAS

OD 1 MAJA 1910 R. DO 18 LISTOPADA 1911 R.



W KRAKOWIE 1912 R. — NAKŁADEM TOWARZYSTWA.
CZCIONKAMI DRUKARNI I LITOGRAFII „POLONIA“, UL. ZACISZE L. 2.

Strona tytułowa *Sprawozdania Towarzystwa Wzajemnej Pomocy Młodzieży, Kształcącej się w Wyższych Zakładach Naukowych w Krakowie, im. Hieronima Łopacińskiego za czas od 1 maja 1910 r. do 18 listopada 1911 r.*, wydane w 1912 r. w Krakowie.
Zbiory WBP w Lublinie, sygn. 3059c

„(...) Pragnąc uczcić pamięć jednego z największych filologów polskich, imieniem którego nazwaliśmy nasze Towarzystwo, młodzież lubelska, która utworzyła to towarzystwo, zamierza wydać swoim kosztem broszurę opatrzoną portretem ś. p. H. Łopacińskiego, na treść której złożyłoby się parę prac polskich uczonych, którzy czy to bliżej obcowali, z nieodżałowanej pamięci prof. Łopacińskim, czy też posiadają o nim i o jego pracach wiadomości mogące zainteresować ogół i przyczynić się do lepszego oświetlenia postaci tej miary uczonego Polaka, jakim był ś. p. H. Łopaciński. Dlatego też zwracamy się do JW. Pana jako do człowieka, którego bliższe stosunki łączyły ze ś. p. H. Łopacińskim z prośbą o umieszczenie swojej pracy we wspomnianej broszurce. Spodziewając się przychylniej dla nas odpowiedzi, najuprzejmiej prosimy o zawiadomienie nas jakiego rodzaju pracy i w jakich rozmiarach mamy się spodziewać i kreślimy się z głębokim szacunkiem

Sekretarz Mieczysław Brodowski
Za przewodniczącą Halina Kocowska

Wszelką korespondencję w tej kwestyi przeprowadza z upoważnienia Zarządu p. Władysław Kiwerski: Kraków, ul. Krowoderska 31³⁷.

Inicjatywa spotkała się z życzliwym przyjęciem, choć nie wiadomo, kto odpowiedział na apel w tej sprawie. Nie znaleziono także potwierdzenia, czy zrobił to Erazm Majewski. Wydaniu książki przeszkodziła wojna, w czasie której zebrane materiały zaginęły³⁸.

Towarzystwo Wzajemnej Pomocy Młodzieży Lubelskiej borykało się od początku z trudnościami lokalowymi. W 1912 r. otrzymało zgodę na odbywanie w ustalonych godzinach dyżurów w lokalu zarządu Towarzystwa Wzajemnej Pomocy Uczniów Uniwersytetu Jagiellońskiego³⁹. Nieznany jest niestety adres tego lokalu.

Na kolejnym Walnym Zgromadzeniu 23 VI 1912 r. zmieniono nazwę Towarzystwa na „Bratnia Pomoc Młodzieży Lubelskiej w Krakowie im. Hieronima Łopacińskiego”. W uzasadnieniu podano, że stara nazwa była za długa. Do zarządu wprowadzono dwa nowe stanowiska: zastępcę sekretarza i zastępcę skarbnika.

Od listopada 1911 r. do listopada 1912 r. udzielono 20 pożyczek krótkoterminowych (na pół roku) i 5 długoterminowych (do spłacenia 3–5 lat po ukończeniu studiów). Przyznano 2 stypendia po 20 rubli (50 koron) miesięcznie (zwrotne przez stypendystów po upływie 5 lat od ukończenia studiów). Osiągnięto dochód 450 koron.

Kontynuowano działania podjęte w latach 1910–1911 w celu pozyskania funduszy: sprzedaż artystycznych kart pocztowych, znaczków, bloczków, organizowanie przedstawień teatralnych. W 1912 r. Towarzystwo otrzymało liczne darowi-

w Warszawie. Przewodnik, Warszawa–Lublin 2021, s. 13–22. O kontaktach i korespondencji H. Łopacińskiego z E. Majewskim zob. M. Krajewska, *Korespondencja Erazma Majewskiego z Hieronimem Łopacińskim*, Lublin–Warszawa 2017.

³⁷ Państwowe Muzeum Archeologiczne w Warszawie, „Listy do Erazma Majewskiego”, t. XVIII, k. 33, nr 3757/A/650a.

³⁸ J. Smolarz, *Imienia Hieronima Łopacińskiego*, „Bibliotekarz Lubelski” 1982, nr 1–4, s. 3–12 (o Tow. s. 8–9).

³⁹ Towarzystwo Wzajemnej Pomocy Uczniów Uniwersytetu Jagiellońskiego – organizacja samopomocowa studentów UJ, działała w latach 1865–1952. Zajmowała się udzielaniem pomocy socjalnej niezamożnym studentom poprzez system pożyczek, stypendiów, prowadzenie tanich jadalni, akademików itp. Od 1903 r. prowadziła także działalność oświatową (biblioteka w Domu Akademickim przy ul. Jabłonowskich) oraz sportową. W 1928 r. zmieniła nazwę na Bratnia Pomoc Studentów UJ.

TOWARZYSTWO WZAJEMNEJ POMOCY

MŁODZIEŻY LUBELSKIEJ, KSZTAŁCĄCEJ SIĘ W PUBLI-
CZNYCH ZAKŁADACH NAUKOWYCH W KRAKOWIE

650a

IM. H. ŁOPACIŃSKIEGO

L 20

Kraków, d. 12 maja 1912.

JWielmożny Panie !

W roku 1910 powstało "Towarzystwo Wzajemnej Pomocy młodzieży lubelskiej, kształcącej się w wyższych zakładach naukowych w Krakowie, im. Hieronima Łopacińskiego", zatwierdzone reskryptem c.k. Namiestnictwa we Lwowie z dn. 14. kwietnia 1910 r. za N. XIII. L. 1712/1. Pragnąc uczcić pamięć jednego z największych filologów polskich, imieniem którego nazwaliśmy nasze Towarzystwo, młodzież lubelska, która utworzyła to towarzystwo, zamierza wydać swoim kosztem broszurę opatrzoną portretem ś.p. H. Łopacińskiego, na treść której złożąoby się parę prac polskich uczonych, którzy czy to bliżej obcowali, z niedoścignionej pamięci prof. Łopacińskim, czy też posiadają o nim i o jego pracach wiadomości mogące zainteresować ogół i przyczynić się do lepszego oświetlenia postaci tej miary uczonego Polaka, jakim był ś.p. H. Łopaciński.

Dlatego też zwracamy się do JW. Pana jako do człowieka, którego bliższe stosunki łączyły ze ś.p. H. Łopacińskim z prośbą o umieszczenie swojej pracy we wspomnianej broszurce. Spodziewając się przychylniej dla nas odpowiedzi, najuprzejmiej prosimy o zawiadomienie nas jakiego rodzaju pracy i w jakich rozmiarach mamy się spodziewać i kreślimy się

z głębokim szacunkiem

TOWARZYSTWO WZAJEMNEJ POMOCY
młodzieży, kształcącej się
w wyższych zakł. nauk
w KRAKOWIE.
im. HIERONIMA ŁOPACIŃSKIEGO.

Scholar
M. B. K.

do przewodniczącego
Hieronima Łopacińskiego.

Wszelką korespondencję w tej kwestyi przeprowadza z upoważnienia Zarządu p. Władysław Kiwerski /: Kraków, ul. Krowoderska 31: /.-

Pismo z 12 V 1912 r. wysłane do Erazma Majewskiego.
Zbiory Państwowego Muzeum Archeologicznego w Warszawie,
„Listy do Erazma Majewskiego”, t. XVIII, k. 33, nr 3757/A/650a

zny. Franciszek Ksawery Fierich ofiarował 100 koron, a Ignacy Chrzanowski – 100 koron i przyrzeczenie wygłoszenia odczytu na cele Towarzystwa. Drobne kwoty przekazali byli członkowie Towarzystwa, którzy ukończyli studia i mieli własne dochody: Kazimierz Jaworski, Alojzy Mazurek, Stanisław Niedziela. W prasie lubelskiej publikowane były komunikaty (np. w „Kurierze” z 1912, nr 30, s. 3), zawierające informacje o działalności Towarzystwa, aby zachęcić instytucje i osoby prywatne do jego wspierania.

Znane są nazwiska członków Towarzystwa w latach 1911–1912: Franciszek Ksawery Fierich – członek honorowy, Władysław Polkowski, Maurycy hr. Zamoy-ski i profesor Ignacy Chrzanowski⁴⁰ – członkowie założyciele oraz Zofia Kiełczewska⁴¹, Grzegorz Lipczyński⁴² i Adam Lipczyński⁴³ – członkowie wspierający. Liczba członków zwyczajnych zwiększyła się do 62 osób⁴⁴:

1. Anasiewicz Jan zob. w spisie członków zwyczajnych 1910–1911: poz. 1.
2. Bartolewski Stefan Józef, ur. 1893 r. (ojciec oficjalista w cukrowni). Ukończył Gimnazjum Męskie im. Stanisława Staszica w Lublinie (matura 1912 r.), studiował na Wydziale Lekarskim UJ.
3. Bąbiński Stefan zob. w spisie członków zwyczajnych 1910–1911: poz. 3.
4. Borkiewicz Tadeusz zob. w spisie członków zwyczajnych 1910–1911: poz. 5.
5. Brodowski Mieczysław zob. w spisie członków zwyczajnych 1910–1911: poz. 6.
6. Brzeziński Kazimierz, ur. 1893 r. (ojciec sędziego hipotecznego). Ukończył Szkołę Handlową w Lublinie⁴⁵, studiował w Studium Rolniczym przy Wydziale Filozoficznym UJ.
7. Chamiec Antoni zob. w spisie członków zwyczajnych 1910–1911: poz. 8.
8. Château Juliusz Maria zob. w spisie członków zwyczajnych 1910–1911: poz. 9.
9. Cheliński Stanisław zob. w spisie członków zwyczajnych 1910–1911: poz. 10.
10. Cybulski Stefan, ur. 1888 r. (ojciec administrator w cukrowni). Ukończył Gimnazjum generała Pawła Chrzanowskiego w Warszawie, studiował na Wydziale Lekarskim UJ (w 1912 r. przeniósł się na uniwersytet we Lwowie).
11. Dąbrowska Janina, ur. 1886 r. (brak informacji o ojcu). Ukończyła gimnazjum

⁴⁰ Ignacy Chrzanowski (1866–1940), historyk literatury, profesor UJ. Został zaliczony w poczet członków założycieli Towarzystwa zgodnie ze statutem, gdyż złożył na jego konto darowiznę w wysokości 100 koron oraz zobowiązał się wygłosić odczyt, z którego dochód przeznaczył na cele Towarzystwa.

⁴¹ Zofia Kiełczewska (?), ziemianka, działaczka społeczna, jedna z pierwszych absolwentek Studium Rolniczego na Wydziale Filozoficznym UJ.

⁴² Grzegorz Lipczyński (1859–1942), obywatel ziemski, właściciel majątku Kry-nice (dziś gm. *loco*, pow. tomaszowski, woj. lubelskie). Sędzia pokoju, radca Towarzystwa Kredytowego Ziemskiego w Lublinie.

⁴³ Adam Lipczyński (1886–1939), obywatel ziemski, właściciel majątku Łapiguz (dziś gm. Zamość, pow. zamojski, woj. lubelskie), syn Grzegorza Lipczyńskiego z drugiego małżeństwa. Działacz społeczny znany z dobroczynności.

⁴⁴ Dane osobowe członków zwyczajnych w latach 1910–1911 oraz 1911–1912 ustalono na podstawie publikacji M. Barcik, A. Cieślak i in., dz. cyt.

⁴⁵ Szkoła Handlowa w Lublinie – w 1860 r. na posiedzeniu Zgromadzenia Kupców miasta Lublina powzięto projekt założenia szkoły handlowej, która rozpoczęła działalność 6 lat później jako 4-klasowa Szkoła Niedzielno-Handlowa. W 1902 r. lubelscy kupcy, przemysłowcy i społecznicy August Karol Vetter (1847–1907) i Juliusz Rudolf Vetter (1853–1917) ufundowali gmach dla szkoły przy ul. Bernardyńskiej. Dla uczczenia ich zasług szkoła otrzymała nazwę: Lubelska Szkoła Handlowa imienia A. i J. Vetterów.

- w Winnicy (gub. podolska)⁴⁶, studiowała w Studium Rolniczym przy Wydziale Filozoficznym UJ.
12. Dietl Kazimierz zob. w spisie członków zwyczajnych 1910–1911: poz. 12.
 13. Dobrucka Zofia zob. w spisie członków zwyczajnych 1910–1911: poz. 13.
 14. Dziewicki Tadeusz, ur. 1893 r. (ojciec obywatel ziemski). Studiował w Studium Rolniczym przy Wydziale Filozoficznym UJ.
 15. Godziszewski Tytus zob. w spisie członków zwyczajnych 1910–1911: poz. 18.
 16. Grabowska-Kalusza Maria – brak danych biograficznych.
 17. Grafczyński Kazimierz zob. w spisie członków zwyczajnych 1910–1911: poz. 20.
 18. Gruchalski Aleksander, ur. 1894 r. (ojciec rolnik). Ukończył Gimnazjum Męskie im. Stanisława Staszica w Lublinie (matura 1903 r.), studiował na Wydziale Filozoficznym UJ.
 19. Jabłoński Mieczysław – brak danych biograficznych.
 20. Jankowski Wincenty Józef, ur. 1893 r. (ojciec rolnik). Ukończył Gimnazjum Męskie im. Stanisława Staszica w Lublinie (matura 1911 r.), studiował w Studium Rolniczym przy Wydziale Filozoficznym UJ.
 21. Jaworski Kazimierz zob. w spisie członków zwyczajnych 1910–1911: poz. 22.
 22. Kalusza Boguchwał zob. w spisie członków zwyczajnych 1910–1911: poz. 23.
 23. Kinel Stefan, ur. 1891 r. (ojciec obywatel ziemski, zmarł). Ukończył Gimnazjum Męskie im. Stanisława Staszica w Lublinie, studiował w Studium Rolniczym przy Wydziale Filozoficznym UJ.
 24. Kiwerski Władysław Jan, ur. 1879 r. (ojciec rolnik – dzierżawca folwarku). Ukończył Gimnazjum Męskie im. Stanisława Staszica w Lublinie, studiował na UW (Wydział Lekarski), później na Wydziale Lekarskim UJ.
 25. Kocowska Halina zob. w spisie członków zwyczajnych 1910–1911: poz. 24.
 26. Kopczyński Stefan zob. w spisie członków zwyczajnych 1910–1911: poz. 25.
 27. Kozłowski Stefan, ur. 1893 r. (ojciec administrator – oficjalista rolny). Ukończył Gimnazjum Męskie im. Stanisława Staszica w Lublinie, studiował na Wydziałach UJ: Filozoficznym i Prawa.
 28. Kozłowski Zygmunt zob. w spisie członków zwyczajnych 1910–1911: poz. 26.
 29. Kowalski Edmund, ur. 1892 r. (ojciec urzędnik). Ukończył 8-klasową szkołę filologiczną Stanisława Śliwińskiego w Lublinie⁴⁷ (matura 1913 r.), studiował na Wydziale Lekarskim UJ.
 30. Krzewski Stanisław zob. w spisie członków zwyczajnych 1910–1911: poz. 27.
 31. Krzyczkowska Maria, ur. 1893 r. (ojciec lekarz). Ukończyła Szkołę Żeńską Handlową w Lublinie⁴⁸, studiowała na uniwersytecie w Genewie, później na Wydziale Filozoficznym UJ (doktorat z chemii 1925 r.).

⁴⁶ Gimnazjum w Winnicy (gubernia podolska) – państwowe Gimnazjum Podolskie (zwane także Winnickie Gimnazjum Państwowe), powstało na początku XIX w. Uczyli w nim polscy profesorowie i do wybuchu powstania listopadowego zajęcia odbywały się w języku polskim. Winnica – miasto w środkowej części Ukrainy, na wschodnim Podolu, dziś stolica regionu i obwodu.

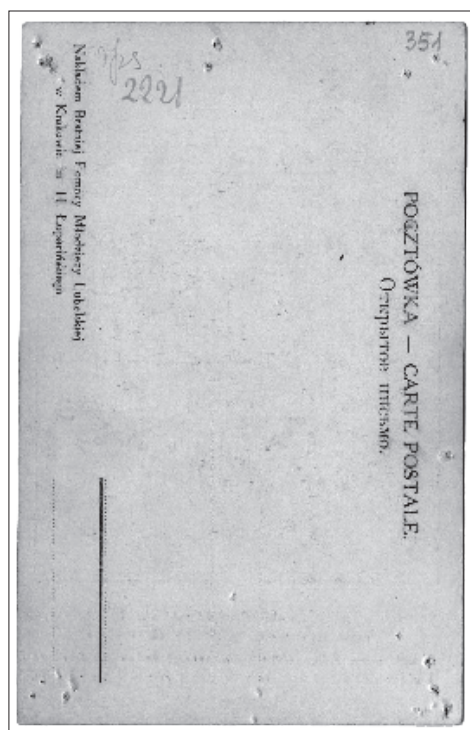
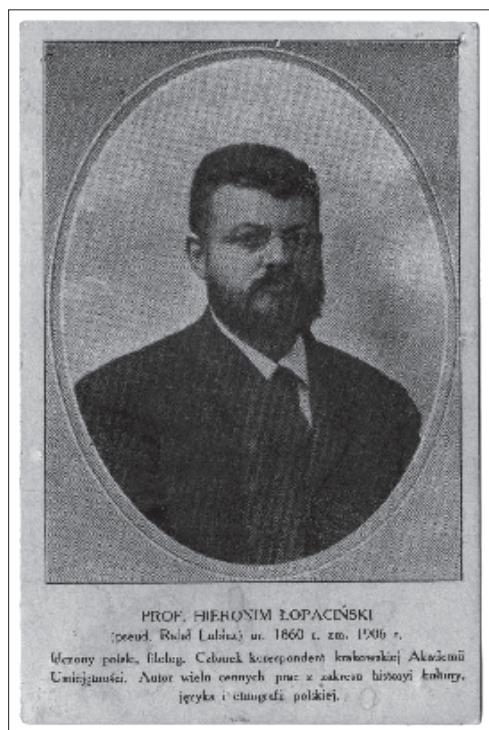
⁴⁷ 8-klasowa szkoła filologiczna Stanisława Śliwińskiego w Lublinie – tzw. „Szkoła Lubelska” czyli Prywatna Męska Szkoła Filologiczna w Lublinie, mieściła się przy ul. Spokojnej. Została założona w 1906 r. przez działacza oświatowego i spółdzielczego, ziemiani-
na Stanisława Śliwińskiego (1869–1929?).

⁴⁸ Szkoła Żeńska Handlowa w Lublinie – z powodu braku szczegółów trudno jednoznacznie wskazać szkołę. Być może była to Prywatna Żeńska Szkoła Handlowa Apolonii Serebeckiej-Latosińskiej, założona w 1905 r. z siedzibą przy ul. Narutowicza 37.

32. Kucharski Zygmunt zob. w spisie członków zwyczajnych 1910–1911: poz. 28.
33. Liedtke (Lidtke) Czesław Protazy, ur. 1894 r. (ojciec chemik w cukrowni). Ukończył 8-klasową szkołę filologiczną Stanisława Sliwińskiego w Lublinie (matura 1913 r.), studiował na Wydziale Lekarskim UJ.
34. Liljenfeld (od 1914 r. Lilienfeld-Krzewski pseudonim legionowy) Dan Karol, ur. 1893 r. (brak informacji o ojcu), studiował na Wydziale Filozoficznym UJ.
35. Lipczyńska Helena, ur. 1887 r. (ojciec obywatel ziemski). Studiowała na uniwersytecie we Lwowie, później w Studium Rolniczym przy Wydziale Filozoficznym UJ.
36. Marcinkowski Bolesław – brak danych biograficznych.
37. Marczyński Romuald zob. w spisie członków zwyczajnych 1910–1911: poz. 31.
38. Maszadro Ksawery zob. w spisie członków zwyczajnych 1910–1911: poz. 32.
39. Mazurek Alojzy zob. w spisie członków zwyczajnych 1910–1911: poz. 33.
40. Miłaszewski Władysław zob. w spisie członków zwyczajnych 1910–1911: poz. 34.
41. Moroz Stefan zob. w spisie członków zwyczajnych 1910–1911: poz. 35.
42. Mostowska Irena Maria, ur. 1888 r. (ojciec obywatel ziemski). Ukończyła żeńską pensję (brak szczegółów), studiowała na uniwersytecie we Fryburgu, później na Wydziale Filozoficznym UJ.
43. Nakonieczny Bolesław zob. w spisie członków zwyczajnych 1910–1911: poz. 36.
44. Naramowski Mieczysław, ur. 1890 r. (ojciec handlowiec i księgarz w firmie Gebethner i Wolff). Ukończył Szkołę Piotra Chmielewskiego w Lublinie⁴⁹ (matura 1910 r.), studiował na Wydziale Lekarskim UJ.
45. Nowakowski Sylweryusz, ur. 1894 r. (ojciec obywatel ziemski). Ukończył Gimnazjum Męskie im. Stanisława Staszica w Lublinie (matura 1912 r.), studiował w Studium Rolniczym przy Wydziale Filozoficznym UJ.
46. Pajdowski Mikołaj Stanisław, ur. 1891 r. (ojciec rolnik). Ukończył Gimnazjum Męskie im. Stanisława Staszica w Lublinie (matura 1911 r.), studiował na Wydziale Filozoficznym UJ.
47. Pajdowski Wiktor zob. w spisie członków zwyczajnych 1910–1911: poz. 38.
48. Pieńczykowski Józef zob. w spisie członków zwyczajnych 1910–1911: poz. 39.
49. Puiternicka Józefa – brak danych biograficznych.
50. Rotkel (Rotkal) Karol, ur. 1893 r. (ojciec lekarz). Ukończył Gimnazjum Męskie im. Stanisława Staszica w Lublinie (matura 1912 r.), studiował w Studium Rolniczym przy Wydziale Filozoficznym UJ.
51. Sierakowski Stanisław zob. w spisie członków zwyczajnych 1910–1911: poz. 42.
52. Śmieciuszewski Jan zob. w spisie członków zwyczajnych 1910–1911: poz. 43.
53. Swaczyna Jan, ur. 1890 r. (ojciec zmarł, matka praczka). Ukończył Gimnazjum Męskie im. Stanisława Staszica w Lublinie (matura 1912 r.), studiował na Wydziale Lekarskim UJ.
54. Świątek Konstanty zob. w spisie członków zwyczajnych 1910–1911: poz. 44.
55. Szewczykowski Jan zob. w spisie członków zwyczajnych 1910–1911: poz. 45.
56. Tołwiński Zygmunt zob. w spisie członków zwyczajnych 1910–1911: poz. 46.
57. Tymiński Władysław zob. w spisie członków zwyczajnych 1910–1911: poz. 47.
58. Wojdalińska Anna – brak danych biograficznych.
59. Wyszyński Kazimierz zob. w spisie członków zwyczajnych 1910–1911: poz. 49.

⁴⁹ Szkoła Piotra Chmielewskiego w Lublinie – nie znaleziono informacji o szkole ani danych biograficznych o Piotrze Chmielewskim. Być może w archiwaliach błędnie zapisano imię. Znany jest pedagog Gracjan Adam Chmielewski (1840–1930), botanik, w latach 1905–1919 dyrektor polskiego prywatnego gimnazjum męskiego w Lublinie.

60. Zamecki Juliusz Stanisław (w spisach studentów UJ: Julian), ur. 1892 r. (brak informacji o ojcu). Ukończył Szkołę Mariana Rychłowskiego w Warszawie⁵⁰ (matura 1911 r.), studiował na Wydziałach UJ: Lekarskim i Filozoficznym.
61. Zempliński Marian, ur. 1894 r. (ojciec pełnomocnik naczelnika stacji). Ukończył Gimnazjum Męskie im. Stanisława Staszica w Lublinie (matura 1912 r.), studiował na Wydziale Lekarskim UJ.
62. Xsieżopolska Maria zob. w spisie członków zwyczajnych 1910–1911: poz. 51.
 Nakładem Towarzystwa wydano kartę pocztową z podobizną patrona Towarzystwa – Hieronima Łopacińskiego oraz *Sprawozdanie Towarzystwa Wzajemnej Pomocy Młodzieży, Kształcącej się w Wyższych Zakładach Naukowych w Krakowie, im. Hieronima Łopacińskiego za czas od 19 listopada 1911 r. do 9 listopada 1912 r.* w drukarni Uniwersytetu Jagiellońskiego pod zarządem J. Filipowskiego (Kraków 1913).



Karta pocztowa z podobizną Hieronima Łopacińskiego. Zbiory WBP w Lublinie, „Papiery Hieronima Łopacińskiego”, rkps 2221, karta 351

⁵⁰ Szkoła Mariana Rychłowskiego w Warszawie – prywatne męskie gimnazjum założone w Warszawie przez weterynarza Mariana Rychłowskiego (1869–1940), z którym od ok. 1909 r. współdziałał religioznawca, filolog klasyczny i orientalista Ignacy Radliński (1843–1920). Mieściła się początkowo przy ul. Żurawiej 49, potem przy ul. Smolnej. Przy szkole działał internat dla młodzieży spoza Warszawy. W 1919 r. gimnazjum zostało przekształcone w Liceum Ogólnokształcące imienia Tadeusza Reytana.

Lata 1912–1913 (od grudnia 1912 r. do listopada 1913 r.)

Kolejne Walne Zgromadzenie członków odbyło się 16 XI 1913 r. Wybrano wówczas zarząd w składzie: prezes – Wiktor Pajdowski, wiceprezes – Zygmunt Kozłowski, sekretarz – Teresa Zajączkiewiczówna, zastępca sekretarza – Henryk Biernacki, skarbnik – Witold Lechnicki, zastępca skarbnika – Eugeniusz Olechnowicz. Członkami zarządu zostali: Kazimierz Brzeziński, Wincenty Jankowski i Stefan Moroz, a Komisji Rewizyjnej – Stefan Bąbiński, Władysław Miłaszewski i Konstanty Świętek.

Nie zdołano ustalić listy członków Towarzystwa w latach 1912–1913.

W roku sprawozdawczym 1912–1913 udzielono 30 pożyczek krótkoterminowych (na pół roku) i 12 długoterminowych (do spłacenia w ciągu 3–5 lat po ukończeniu studiów). Przyznano 6 stypendiów po 20 rubli (50 koron) miesięcznie (zwrotne przez stypendystów po upływie 5 lat od ukończenia studiów). W omawianym okresie osiągnięto dochód 1361 koron.

Wzorem poprzednich lat fundusze uzyskiwano ze składek, darowizn od instytucji i osób prywatnych oraz ze sprzedaży kart artystycznych, znaczków pocztowych, bloczków. W budżecie poważną kwotę stanowiły pieniądze uzyskane z loterii, koncertów i seansów kinowych (wówczas nazywano je „przedstawieniami bioskopowymi”).

Następne lata

Nie znaleziono materiałów źródłowych, które omawiałyby w szczegółach działalność Towarzystwa po 1913 r. O tym, że krakowskie Towarzystwo Wzajemnej Pomocy Młodzieży Lubelskiej (od czerwca 1912 r. Bratnia Pomoc Młodzieży Lubelskiej w Krakowie im. Hieronima Łopacińskiego) działało jeszcze w 1914 r., można dowiedzieć się z drobnych komunikatów prasowych, np. w „Głosie Lubelskim” (1914, nr 23, s. 1–2) oraz w „Ziemi Lubelskiej” (1914, nr 23, s. 1–2). Nie są znane dokumenty zawierające informacje, jakie były jego dalsze losy.

ANEKS**Statut „Towarzystwa Wzajemnej Pomocy młodzieży, kształcącej się w wyższych zakładach naukowych w Krakowie, im. Hieronima Łopacińskiego”⁵¹****I. Nazwa, siedziba, cel i środki Towarzystwa.**

§ 1. Stowarzyszenie nosi nazwę:

„Towarzystwo Wzajemnej Pomocy Młodzieży, Kształcącej się w Wyższych Zakładach Naukowych w Krakowie, im. Hieronima Łopacińskiego”.

§ 2. Siedzibą Towarzystwa jest miasto Kraków.

§ 3. Towarzystwo ma na celu:

a/wspomaganie swych członków kształcących się w Krakowie pod względem materialnym,

b/nawiązywanie ściślejszych stosunków koleżeńskich.

§ 4. Środkami do tego celu prowadzonymi są:

a/ udzielenie członkom Towarzystwa, na podstawie odnośnego regulaminu, długo i krótko-terminowych pożyczek oraz stypendiów zwrotnych,

b/ utrzymanie czytelnicy.

⁵¹ Rękopis, 7 stron, w lewym górnym rogu znaczek skarbowy o nominale 30 halczy. Oryginał znajduje się w Archiwum UJ, „Towarzystwo Wzajemnej Pomocy Młodzieży w Krakowie 1910”, sygn. S II 753. Zachowano pisownię i układ oryginału.

II. Majątek:

- § 5. Majątek Towarzystwa stanowią:
- a/ ruchomości,
 - b/ fundusz zapasowy,
 - c/ fundusz obrotowy,
 - d/ wierzytelności.
- § 6. Fundusz zapasowy służy do pokrycia niedoborów i powstaje:
- a/ z procentów od wpływów wymienionych w § 8 p.[unkty] 1/, 2/, 3/, 4/.
- Wysokość procentu oznacza zwyczajne Walne Zgromadzenie,
- b/ z darów na ten cel ofiarowanych.
- § 7. Funduszem zapasowym może rozporządzić Walne Zgromadzenie na wniosek zarządu.
- § 8. Fundusz obrotowy powstaje:
- 1/ z wpisowego,
 - 2/ z wkładek członkowskich,
 - 3/ z darów,
 - 4/ z dochodów, odczytów, rautów, koncertów, wycieczek i t.p.
 - 5/ z odsetek z funduszu zapasowego.

III. Członkowie, ich prawa i obowiązki.

- § 9. Towarzystwo składa się z członków:
- a/ honorowych,
 - b/ założycieli i wspierających,
 - c/ zwyczajnych.
- § 10. Członków honorowych mianuje Walne Zgromadzenie na wniosek Zarządu za szczególne zasługi względem Towarzystwa oraz z pośród [!] wybitnych przedstawicieli społeczeństwa polskiego.
- § 11. Członkiem założycielem zostaje każdy, kto składa jednorazowo najmniej 100 koron, członkiem wspierającym zaś każdy, kto składa rocznie najmniej 10 koron.
- § 12. Członkiem zwyczajnym zostać może każdy, kształcący się w jednym z wyższych zakładów naukowych w Krakowie, urodzony lub wychowany w Lubelskiem po uiszczeniu wpisowego i otrzymaniu legitymacji członka.
- § 13. Członków zwyczajnych przyjmuje Zarząd na zlecenie dwóch członków Towarzystwa. Zarząd ma prawo odmówić przyjęcia bez podania powodów.
- § 14. Członkowie honorowi, założyciele i wspierający mają prawo:
- a/ brania udziału w Walnych Zgromadzeniach z głosem doradczym,
 - b/ przedstawiania wniosków i interpelacji.
- § 15. Członkowie zwyczajni mają prawo:
- a/ korzystania z pożyczek i stypendiów Towarzystwa,
 - b/ korzystania z urządzeń i pomocy Towarzystwa,
 - c/ wyboru i wybieralności, zabierania głosu, czynienia wniosków i interpelacji na Walnych Zgromadzeniach,
 - d/ wnoszenia zażaleń i życzeń do Zarządu Towarzystwa.
- § 16. Obowiązkiem członków zwyczajnych jest:
- a/ płacić wkładki w wysokości przez Walne Zgromadzenie ustanowionej,
 - b/ spłacać zaciągnięte pożyczki i raty w terminie oznaczonym z doliczeniem ustanowionych odsetek,
 - c/ współdziałać z Zarządem w pracy dla dobra Towarzystwa,
 - d/ poddać się w razie sporu pomiędzy członkami orzeczeniu sądu koleżeńskiego.
- § 17. Członkiem Towarzystwa przestaje być:

- a/ kto zgłosi piśmiennie swe wystąpienie,
 - b/ kto zalega z wkładkami przez trzy miesiące i nie uiszcza ich w przeciągu dwóch tygodni licząc od dnia wezwania go przez skarbnika,
 - c/ wykluczony na mocy wyroku sądu koleżeńskiego.
- § 18. Członek wydany za niewypłacalność może być ponownie przyjęty jedynie po uregulowaniu zaległych wkładek.
- § 19. Wystąpienie lub wykluczenie nie zwalnia od zaciągniętych względem Towarzystwa zobowiązań.

IV. Władze Towarzystwa i zakres ich działania.

- § 20. Władze Towarzystwa są:
- a/ Walne Zgromadzenie,
 - b/ Zarząd,
 - c/ Komisja rewizyjna.
- § 21. Walne Zgromadzenie bywa:
- a/ zwyczajne,
 - b/ nadzwyczajne.
- ad a/ Zwyczajne Walne Zgromadzenie musi być zwołane z początkiem każdego roku administracyjnego, najpóźniej do dnia 15 listopada.
- ad b/ Nadzwyczajne Walne Zgromadzenie zwołuje Zarząd:
- 1/ na skutek własnego postanowienia,
 - 2/ na żądanie $\frac{1}{4}$ członków zwyczajnych,
 - 3/ na żądanie komisji rewizyjnej.
- § 22. Zwyczajne Walne Zgromadzenie ogłasza Zarząd przynajmniej na 5 (pięć) dni, a nadzwyczajne na 3 (trzy) dni wcześniej z podaniem porządku dziennego.
- § 23. Do Walnych Zgromadzeń należy:
- a/ wybór Zarządu i komisji rewizyjnej,
 - b/ mianowanie członków honorowych na wniosek Zarządu,
 - c/ wybór zastępców członków Zarządu,
 - d/ wybór komisji specjalnych,
 - e/ przyjęcie lub odrzucenie sprawozdania ustępującego Zarządu,
 - f/ udzielenie lub odmówienie absolutorium,
 - g/ oznaczenie wysokości wpisowego i wkładek,
 - h/ oznaczenie maximum wysokości pożyczek, terminu zwrotu i stopy procentowej,
 - i/ uchwalenie zmian w statucie, uchwalenie regulaminu dla siebie i dla funduszu obrotowego,
 - k/ usunięcie pojedynczych lub wszystkich członków Zarządu,
 - l/ załatwienie wszystkich innych spraw Towarzystwa, do których Zarząd nie jest powołany (§ 29),
 - ł/ rozwiązanie Towarzystwa.
- § 24. W razie wyjazdu więcej niż dwóch członków Zarządu na pewien czas z Krakowa, Walne Zgromadzenie wybiera zastępców z pośród pozostających członków.
- § 25. Do ważności uchwał Walnego Zgromadzenia potrzeba obecności przynajmniej $\frac{2}{3}$ członków zwyczajnych. W razie braku kompletu następne Walne Zgromadzenie ma się odbyć w przeciągu dni 15-tu i jest ważne bez względu na ilość członków.
- § 26. Uchwały Walnego Zgromadzenia zapadają bezwzględną większością głosów. Zmiana statutu, rozwiązanie Towarzystwa i przyjęcie członka w razie zakwestionowania go przez Zarząd uchwała Walne Zgromadzenie $\frac{3}{4}$ głosów.
- § 27. Zarząd Towarzystwa składa się z:

- a/ przewodniczącego,
 - b/ zastępcy przewodniczącego,
 - c/ sekretarza,
 - d/ skarbnika,
 - e/ 3-ch członków Zarządu.
- § 28. Do ważności uchwał Zarządu potrzebna jest obecność przewodniczącego lub jego zastępcy oraz 4-ch członków Zarządu. Uchwały zapadają bezwzględną większością głosów.
- § 29. Zarząd:
- a/ zajmuje się administracją Towarzystwa,
 - b/ zarządza majątkiem Towarzystwa w granicach zakreślonych statutem,
 - c/ jest wykonawczą władzą Towarzystwa.
- § 30. Przewodniczący:
- a/ przewodniczy na Walnych Zgromadzeniach i zebraniach Zarządu,
 - b/ wraz z sekretarzem reprezentuje Towarzystwo na zewnątrz,
 - c/ czuwa nad wykonaniem uchwał Zarządu i Walnego Zgromadzenia,
 - d/ ma prawo zawieszenia w czynnościach członka Zarządu,
 - e/ podpisuje wraz ze skarbnikiem kwity i asygnacje pieniężne Twa [Towarzystwa],
 - f/ podpisuje wraz z sekretarzem pisma, pochodzące od Towarzystwa lub jego Zarządu.
- § 31. Zastępca przewodniczącego:
- a/ spełnia wszystkie funkcje przewodniczącego w razie jego nieobecności,
 - b/ przewodniczy w Komisjach specjalnych (§ 35b) oraz organizuje sąd koleżeński (§ 36 i § 37).
- § 33⁵². Komisya rewizyjna ma prawo w każdej chwili wglądać w czynności Zarządu, a obowiązana jest przynajmniej dwa razy do roku kontrolować księgi kasowe.
- § 32. Komisya rewizyjna składa się z 3-ch członków nie należących do Zarządu i wybiera z pośród siebie prezesa, który ją reprezentuje.
- § 34. Komisya rewizyjna składa raz do roku sprawozdanie ze swych czynności zwyczajnemu Walnemu Zgromadzeniu.

V. Komisje specjalne, Sąd koleżeński, Reprezentacja Towarzystwa.

- § 35. Komisje specjalne:
- a/ bywają powoływane do załatwienia pewnych spraw wskazanych przez Walne Zgromadzenie,
 - b/ komisje wybiera Walne Zgromadzenie z pośród zwyczajnych członków Towarzystwa. Przewodniczącym ich jest z urzędu zastępca przewodniczącego (§ 3),
 - c/ komisje specjalne są kompetentne w załatwieniu spraw im powierzonych, po załatwieniu których zostają rozwiązane.
- § 36. Sąd koleżeński składa się z 5-ciu członków: 4-ch arbitrów, po 2-ch z każdej strony, którzy wspólnie wybierają superarbitra. W razie niezgody co do superarbitra, rozstrzyga los, który wyciąga zastępca przewodniczącego w obecności arbitrów obu stron (§ 37).
- § 37. Sąd koleżeński zwołuje zastępca przewodniczącego (§ 3) i jest na nim obecny z głosem doradczym, a w razie wyboru na sędziego z głosem decydującym.
- § 38. Kompetencji sądu koleżeńskiego podlegają:
- a/ sprawy szkodzące dobrej sławie Towarzystwa,
 - b/ spory pomiędzy członkami ze stosunków Towarzystwa wynikające,

⁵² Taka kolejność w oryginale. Zob. adnotacja na końcu dokumentu.

c/ sprawę o charakterze osobistym, o ile tego zażądamy strony.

§ 39. Do ważności uchwał sądu potrzebną jest obecność wszystkich jego członków. Wyroki zapadają bezwzględną większością głosów i są niewzruszalne.

Reprezentacja Towarzystwa.

§ 40. Nazewnątrz [!] reprezentują Towarzystwo przewodniczący i sekretarz, którzy podpisują pisma i obwieszczenia Zarządu (§ 30f).

W sprawach kasowych podpisuje przewodniczący i skarbnik (§ 30e).

Obwieszczenia komisji rewizyjnej podpisuje przewodniczący tejże (§ 32).

Rozwiązanie Towarzystwa.

§ 41. Do uchwały o rozwiązaniu Twa [Towarzystwa] potrzebną jest obecność $\frac{2}{3}$ członków zwyczajnych. Rozstrzyga $\frac{3}{4}$ głosów obecnych.

§ 42. W razie gdyby Two [Towarzystwo] przestało istnieć, jużto [!] na mocy własnej uchwały (§ 41), jużto wskutek rozwiązania przez Władze, wówczas majątek jego przechodzi na własność polskiego stowarzyszenia humanitarnego w Krakowie o zbliżonych celach, według uznania ostatniego Walnego Zgromadzenia i na warunkach przez niego określonych.

Sposób zawiązania Towarzystwa.

a/ Wpisy na członków przyjmować będą po zatwierdzeniu statutu przez Wysokie c. k. Namiestnictwo wymienieni w podaniu założyciele.

b/ W 3 dni po ogłoszeniu zapisów odbędzie się pierwsze Walne zgromadzenie celem wyboru Zarządu i komisji rewizyjnej.

Adnotacja:

Na str.[onie] VI przedstawiono § 32 i 33.

Summary

Lublin youth studying at higher education facilities in Kraków, Warsaw and Lviv after 1905 formed self-help organisations called Mutual Aid Societies, whose task was to provide permanent and planned material assistance for students from Lublin in need. The oldest one was the Hieronim Łopaciński Mutual Aid Society of Lublin Youth Educated at Higher Academic Establishments in Kraków (in June 1912 the name was changed to Hieronim Łopaciński Brotherly Help for Lublin Youth in Kraków). The project for its establishment was created at the end of 1908, statutes were drawn up the following year, and on 14 April 1910 the Society was legalised by the N.XIII.L.1712/I rescript issued by the Galician 13th Department of the Governorship in Lviv. Hieronim Rafał Łopaciński (1860–1906) became the patron of the Society. He was a teacher of classical languages at the Secondary School for Boys in Lublin, named after Stanisław Staszic, from which many of the Society students graduated. The Society consisted of: an honorary member (who was the Dean of the Faculty of Law at the Jagiellonian University, Franciszek Ksawery Fierich), founding members and ordinary members, entitled to apply for loans and scholarships. The board of directors and the Audit Committee were elected at the General Assemblies. The components of the fund available to the board were registration fees, contributions and donations, as well as money raised from the sale of paintings, artistic postcards, stamps, literary works and reports, organised theatrical performances, lotteries, concerts and cinema screenings. The documented activity of the Society is known for the years 1910–1913. No source materials have been found containing information about its activities after 1914.

Резюме

Люблинская молодежь, учащаяся начиная с 1905 г. в университетах Кракова, Львова и Варшавы, создала организации самопомощи – «Общества взаимопомощи», задачей которых было оказание постоянной и плановой материальной помощи бедным студентам из Люблина. Старейшим было Общество взаимопомощи люблинской молодежи, учащейся в высших научных заведениях Кракова имени Иеронима Лопацинского (в июне 1912 г. его название было изменено на Братская помощь люблинской молодежи в Кракове имени Иеронима Лопацинского). Проект его учреждения был подготовлен в конце 1908 г., в следующем году разработан устав, а 14 IV 1910 г. Общество было узаконено рескриптом N.XIII.L.1712/1, изданным галицийским XIII департаментом наместничества во Львове. Патроном Общества стал Иероним Рафал Лопацинский (1860–1906), преподаватель классических языков в мужской гимназии им. Станислава Сташича в Люблине, которую окончило большинство его членов. В состав Общества входили: почетный член (декан юридического факультета Ягеллонского университета Францишек Ксаверий Фиерих), члены-основатели и рядовые члены, имеющие право претендовать на кредиты и стипендии. Правление и Комитет по аудиту избирались на общем собрании. Денежный фонд пополнялся благодаря: вступительным взносам, взносам и пожертвованиям, а также средствам, полученным от продажи картин, художественных открыток, марок, блокнотов, литературных произведений и репортажей, от организованных театральных представлений, лотерей, концертов и киносеансов. Известны документальные подтверждения деятельности Общества в 1910–1913 гг. Не найдено источников, содержащих сведения о его деятельности после 1914 г.