



Michał Filipowicz
Powiatowy Inspektorat Nadzoru Budowlanego w Lubartowie

**ORGANIZACJA STRUKTUR PARAFIALNYCH
W DWUDZIESTOLECIU MIĘDZYWOJENNYM NA PRZYKŁADZIE
PARAFII PW. MATKI BOSKIEJ CZĘSTOCHOWSKIEJ
W OSTRÓWKU**

**Organisation of parish structures in the interwar period on the example
of the parish of Our Lady of Częstochowa in Ostrówek**

**Организация приходских структур в межвоенный период на примере
прихода Ченстоховской Богоматери в Острувек**

Słowa kluczowe: Czemierniki, Ostrówek, Ostrówek Kolonia, Leszkowice, Kamienowola, kościół pw. M. B. Częstochowskiej, cerkiew, parafia, probostwo, dwór, gospodarstwo kościelne, plebania, dom parafialny, bp Marian Leon Fulman, Michał Szymona, Bohdan Kelles-Krauze, Aleksander Gruchalski, hrabia Raczyński, Kazimierz Chromiński, ks. Stanisław Abramowicz, ks. Jan Kalicki

Key words: Czemierniki, Ostrówek, Ostrówek Kolonia, Leszkowice, Kamienowola, Our Lady of Częstochowa Church, Orthodox church, parish, rectory, manor, church household, parish house, Bishop Marian Leon Fulman, Michał Szymona, Bohdan Kelles-Krauze, Aleksander Gruchalski, Count Raczyński, Kazimierz Chromiński, Priest Stanisław Abramowicz, Priest Jan Kalicki

Ключевые слова: Чемерники, Острувек, Острувек Колония, Лешковице, Каменовола, костел Ченстоховской Богоматери, церковь, приход, дом приходского священника, усадьба, церковная ферма, плебания, приходской дом, епископ Мариан Леон Фульман, Михал Шимона, Богдан Келлес-Краузе, Александр Грухальский, граф Рачинский, Казимеж Хроминский, священник Станислав Абрамович, священник Ян Калицкий

Od czasu powstania diecezji lubelskiej w roku 1805 znaczący rozwój sieci parafialnej nastąpił dopiero w okresie II Rzeczypospolitej. Wówczas stolicę biskupią w Lublinie z dniem 24 IX 1918 r. objął bp Marian Leon Fulman (1918–1945). Natomiast papież Pius XI bullą *Vixdum Poloniae Unitas* z 28 X 1925 r., w nawiązaniu do art. 26 Konkordatu pomiędzy Stolicą Apostolską a Rzeczypospolitą Polską, podpisanego w Rzymie dnia 10 II 1925 r. (ratyfikowanego w myśl ustawy z 23 IV 1925 r.), dostosował organizację kościelną do granic Odrodzonego Państwa Polskiego. Południowa i środkowa Lubelszczyzna należała do diecezji lubelskiej, zaś północne powiaty przynależały do diecezji podlaskiej (Dz.U. R.P.

z 1925 r., nr 72, poz. 501)¹. Niemal wszystkie miasteczka położone na tym obszarze stanowiły siedzibę parafii zazwyczaj dla kilkunastu okolicznych wsi.

Po odzyskaniu przez Polskę niepodległości nastąpiło ożywienie w sferze inwestycji budownictwa parafialnego, szczególnie w nowo erygowanych parafiach (np. Adamów, Babin, Bończa, Brzeźnica Książęca, Czulczyce, Firlej, Niemce, Staroścín, Lublin – św. Michała Archanioła, Klesztów, Księżpol, Majdan Sopocki, Motycz, Obsza, Wojciechów, Ratoszyn, Leszkowice, Suchowola, Kanie, Werbkowice, Żulin), bowiem oprócz świątyń wznoszono plebanie i zabudowania gospodarcze na użytek duchowieństwa i służby kościelnej, tj. organistów i kościelnych oraz ich rodzin.

Dodatkowo w 1921 r. prymas Polski kardynał Edmund Dalbor nawoływał biskupów diecezjalnych do ewidencji strat wojennych w obiektach, których wartość dla kultury nie podlegała dyskusji – jak pisał „gdy pamięć jeszcze żywa i o dowody łatwo”². Dzięki wykazom robót budowlanych, sporządzonym przez dziekanów ówczesnych dekanatów diecezji lubelskiej, można zapoznać się ze skalą zniszczeń I wojny światowej oraz niemal z pełnym zakresem zrealizowanych prac budowlanych w dwudziestoleciu międzywojennym³. W około 142 parafiach przeprowadzono różnego rodzaju roboty, począwszy od niewielkich remontów a skończywszy na wznoszeniu nowych obiektów, zarówno sakralnych, jak i mieszkalno-gospodarczych, szczególnie po stratach wojennych oraz zamierzchłych zaniedbaniach celem ich odbudowy i poprawy stanu technicznego.

Biskup Marian Leon Fulman uzupełnił przestarzałą sieć parafialną, tworząc do 1939 r. – 93 nowe ośrodki parafialne głównie na terenach wiejskich, zreorganizował i usprawnił duszpasterstwo, powołał do życia szereg instytucji przykościelnych takich, jak np. placówki charytatywne, szkoły.

W organizację nowych ośrodków parafialnych zaangażowane były nie tylko władze kościelne, ale również właściciele dóbr ziemskich i lokalna społeczność. Potrzeba tworzenia struktur parafialnych w małych miejscowościach, a w szczególności na wioskach, wynikała głównie z występujących często trudności, spowodowanych znaczącą odległością do pokonania w celu możliwości wzięcia udziału w nabożeństwach niedzielnych i korzystania z innych usług duszpasterskich. Zarówno miasteczka, jak i wioski rozrastały się, bowiem przybywało ludności, a tym samym i parafian. Ponadto księża napotykali na utrudnienia w dotarciu z posługą do wiernych, zamieszkujących odległe od kościoła parafialnego miejscowości. Problemy komunikacyjne, gdzie np. trzeba było przemierzyć piaszczysty szlak lub błoto w okresie słyoty powodowały spóźnianie się duszpasterza na nabożeństwa lub katechezę. Podobnie było ze służbą kościelną (wikariuszami, organistami).

To właśnie miejscowa społeczność najbardziej odczuwała konieczność modyfikacji sieci parafialnej, jednocześnie ułatwiając sobie dostęp do praktyk religijnych, nauki dzieci w szkołach parafialnych, zaś duszpasterzom usprawniło to znacznie pracę. Częsty brak odpowiednich warunków mieszkalnych w zabudowie zniszczonej podczas działań wojennych lub ze względu na zły stan techniczny konstrukcji budynków nieremontowanych przez długie lata, zmuszał duszpasterzy lub służbę kościelną do zamieszkania zbiorowego w jednym z lepszych budynków pa-

¹ Konkordat pomiędzy Stolicą Apostolską a Rzeczpospolitą Polską, podpisany w Rzymie dn. 10 II 1925 r.

² Archiwum Archidiecezjalne Lubelskie w Lublinie (dalej: AAL), Rep. 61, XXI/I, k. 382. Wykazy strat wojennych (1919–1922), Pismo prymasa Polski kard. Edmunda Dalbora z 13 I 1921 r. w sprawie rejestracji strat wojennych.

³ AAL, Akta Kurii Biskupiej w Lublinie (dalej: KBL), Rep. 61 VI, sygn. 7, Wykazy robót budowlanych przeprowadzonych w poszczególnych dekanatach diecezji lubelskiej.

rafialnych, tj. plebanii, organistówce, wikariacie, bądź pomieszkiwania w wynajmowanych pokojach u miejscowej ludności.

W dwudziestoleciu międzywojennym, wraz z rozwojem struktur parafialnych, dzięki troskliwej pomocy parafian i kolatorów, powstawało nowe budownictwo sakralno-parafialne. Miejscowi kolatorzy uposażali parafię w niezbędną ziemię pod zabudowę, zakładanie sadów i ogrodów lub pod uprawę zbóż. Zamożni właściciele ziemscy ufundowali wiele z nowo powstałych obiektów, zaś uboższa ludność służyła przy budowie, m.in. swoimi umiejętnościami rzemieślniczymi, bądź transportem w postaci zaprzęgu koni i wozów do przewozu materiałów budowlanych. Analiza rejestrów znajdujących się w zasobach Archiwum Państwowego w Lublinie pozwala zaobserwować, jak wiele po roku 1920 wydano pozwoleń na budowę obiektów związanych z gospodarstwami kościelnymi⁴.

Interesującym przykładem historii powstania ośrodka parafialnego oraz zaangażowania się lokalnej społeczności w proces inwestycyjny w sferze organizacji gospodarstwa kościelnego jest wieś Ostrówek, położona w powiecie i dekanacie lubartowskim.

Pragnieniem mieszkańców Ostrówka było utworzenie parafii i wybudowanie świątyni. Niegdyś istniała tutaj murowana kaplica pw. Narodzenia NMP, ufundowana w 1604 r. przez ks. Henryka Firleja, którego życzeniem było, aby w kaplicy tej w określone niedziele i święta odprawić msze święte. W tym celu w Lubelskim Trybunale Koronnym, Firlej zapisał na rzecz kaplicy prowizję z sumy kapitałnej 800 florenów polskich⁵. Lokalizacja kaplicy była mało fortunna – usytuowano ją na terenach bagnistych, pośród stawów, dlatego jej konstrukcja uległa szybkiemu zniszczeniu. Z protokołu wizytacji z 1721 r. wynika, że miała wygląd zaniedbany – od samych fundamentów popadała w ruinę, bowiem ściany posiadały liczne pęknięcia, a dach był znacznie zniszczony. W kaplicy tej odprawiano tylko dwie msze rocznie, tj. w święto Znalezienia i Podwyższenia Krzyża Świętego⁶.

Ponieważ nabożeństwa celebrowano okazjonalnie, to zarówno wierni z Ostrówka, jak i okolicznych wsi, zmuszeni byli przemierzać kilkanaście kilometrów, aby móc uczęszczać na liturgię do sąsiadujących Czemiernik. Taki stan rzeczy zauważył już w roku 1857 ks. kanonik Kamil Załewski, dziedzic dóbr w Ostrówku, który wysłał 18 VII 1857 r. stosowne pismo⁷ do biskupa lubelskiego Wincentego

⁴ Wydano pozwolenia na budowę plebanii m.in. w: Batorze, Bobrownikach, Chodlu, Matczyni, Kamieniu, Kraczewicach, Stężycy, Wierzchowiskach, Wysokiem, Turobinie; organistówce, np. w Bełżycach, Gościeradowie, Klesztowie, Rybitwach, Urzędowie, Zakrzówku; domów służby kościelnej, np. w Krężnicy Jarej, Krzczonowie, Sitańcu; domów parafialnych, m.in. w Końskowoli i Szczebrzeszynie.

⁵ Por. AAL, Akta wizytacji Parafii w Czemiernikach 1721 r., s. 58–59, 63.

⁶ Por. tamże, s. 58–59.

⁷ Treść pisma: „W Parafii Czemierniki, w dobrach Ostrówka, istnieje kaplica przez poprzedniego właściciela Józefa Hrabiego Małachowskiego opuszczona. Wioski ostrowieckie i inne odległe od parafii położone, a niektóre rzekami Wieprz i Tyśmienicą odcięte, stanowią włościan w tem położeniu, że chcącym uczęszczać na nabożeństwo, częstokroć jednego dnia wyjść przychodzi, by drugiego, choć krótko na takowem znajdować się mogli. Noclegi w miastach, a zwłaszcza u Żydów niszczą włościan lub rzadkie bywanie na nabożeństwie wpływa na demoralizację. Już w roku 1604 przewidział wspomnianą niedogodność Henryk Firlej, Bikup Płocki, właściciel Ostrówka, kollator kościoła w Czemiernikach, wzniósł kaplicę w Ostrówku, która dotąd przed niewielu laty opuszczona zostaje. Przychodzę przeto z prośbą do Jaśnie Wielmożnego Pasterza z pełnem przekonaniem, że zechce zaradzić potrzebie miejscowej i kaplicę w Ostrówku, kosztem podpisanego, wyreperować dozwoli – zarazem wydać raczy Indult pozwalający odprawiać w takowej nabożeństwo. Dla większego zaś dowodu rzetelności tak istnienia jako potrzeby wyreperowania kaplicy w Ostrówku

á Paulo Pieńkowskiego, a ten w odpowiedzi wyraził zgodę na odrestaurowanie kaplicy i odprawianie w niej nabożeństw.

Mieszkańcy Ostrówka i pobliskich Leszkowic już w roku 1919 czynili starania w kierunku organizacji ośrodka parafialnego. Głównym inicjatorem powstania tutejszej parafii był Andrzej Olek, mieszkaniec sąsiedniej wsi Kamienowola. Początkowo zamierzano utworzyć jedną parafię w Kamienowoli, do której przynależałyby okoliczne wioski, w tym m.in. Ostrówek wieś i Ostrówek Kolonia. Andrzej Olek i Błażej Sidor utworzyli komitet oraz zakupili drewnianą cerkiew we wsi Geś za 10 000 rs (rubli srebrnych), aby z niej wybudować drewniany kościół w Kamienowoli. Jednak pomiędzy mieszkańcami wiosek powstał spór o to, gdzie będzie zlokalizowana świątynia – w Kamienowoli, Leszkowicach, czy w Ostrówku. Mieszkańcy Leszkowic planowali utworzyć swoją samodzielną parafię, zaś ludność Ostrówka pragnęła mieć niezależny ośrodek parafialny. Spory na tym tle trwały dość długo, a przedstawiciele wspomnianych miejscowości ślali pisma do Kurii Biskupiej w Lublinie z prośbą o utworzenie własnej parafii⁸.

Dyskusja na temat lokacji kościoła przedłużała się. W dniu 25 IV 1920 r. mieszkańcy Ostrówka Kolonii i Kamienowoli ponownie wyrazili wolę organizacji parafii w Ostrówku. Postawili jednak warunek, że jeśli zostanie erygowana parafia w Leszkowicach, to mieszkańcy obu tych wiosek nie zgodzą się na przynależność do niej, chcąc pozostać przy parafii Czemierniki na dotychczasowych warunkach⁹. Komisje biskupie wnikliwie badały powyższą sprawę.

Na podstawie przeprowadzonych szczegółowych analiz, związanych m.in. z liczbą mieszkańców w poszczególnych wsiach oraz ich zasięgiem terytorialnym, Kuria Biskupia w Lublinie zaakceptowała projekt utworzenia parafii w Leszkowicach i Kol. Ostrówek, jako dwóch samodzielnych, niezależnych struktur parafialnych. W dniu 13 XII 1920 r., biskup Marian Fulman napisał do ks. Stanisława Abramowicza – proboszcza parafii Czemierniki, informując o swojej decyzji:

„Stosownie do żądań mieszkańców Leszkowic pozwalamy na budowę kościoła katolickiego w Leszkowicach pod kierunkiem proboszcza z Czemiernik, według planu przez nas zatwierdzonego”¹⁰.

Natomiast w kolejnej korespondencji z 10 I 1921 r. – wydał wytyczne co do budowy świątyni:

mam honor, przy niniejszym, przedstawić świadectwo proboszcza Czemiernickiego i wypis z akt Lubelskich Dokumentu przez Henryka Firleja, w tychże aktach oblatowanego”. Poświadczenie ks. proboszcza z Czemiernik: „Na żądanie Wielebnego Kanonika Zalewskiego, dziedzica dóbr Ostrówek z przyległościami oraz kolatora kościoła Czemiernickiego wydaję niniejsze świadectwo iż w dobrach w Ostrówku istnieje dotąd kaplica zrujnowana, w której odbywanie nabożeństwa zaniechane zostało. Wspomniana kaplica przez Henryka Firleja scholastyka, później biskupa płockiego w roku 1604 dla dogodności parafian wzniesiona, rzeczywiście była dla Parafii Czemierniki potrzebną i dogodną, parafia bowiem czemiernicka rozciągała się do tego stopnia, że wielu z parafian, a szczególnie z wiosek Ostrowieckich, Niedźwiady, Leszkowic i innych, zbyt odległe od Czemiernik, położonych około 3 mil, rzadko kiedy na nabożeństwa uczęszczać mogą. Zamiar przeto W-go Zaleskiego, wyrestaurowania wspomnianej kaplicy nie tylko podzielał, ale owszem wskazując dowodów istnienia takowej w wizycie Biskupa Adalberta Leszczyca Skarszewskiego z dnia 23 IX 1800 r. wnioskuje, ks. Maciej Domżański”, zob. AAL, Rep. 61 IVb, sygn. 50, s. 29.

⁸ Tamże, s. 8–9.

⁹ Por. tamże, s. 24–25.

¹⁰ Tamże, s. 45.

„Upoważniam mieszkańców Wsi Ostrówek i sąsiednich do budowy kościoła katolickiego w Ostrówku pod opieką i kierunkiem proboszcza parafii Czemierniki. Należy dążyć, aby pierwaj był zabezpieczony dla mającego w przyszłości tam pracować kapłana dom mieszkalny i kilku morgów ziemi oprócz terenu na którym ma być zbudowana świątynia”¹¹.

W dniu 18 II 1921 r. mieszkańcy wsi Ostrówek wykupili w Ostrówku Kolonii dawny, murowany dwór od jednego z zamożniejszych chłopów, tj. Michała Szymony¹². Należy wspomnieć, że Szymona zakupił ten budynek, w którym niegdyś funkcjonowała szkoła, sklep i pomieszczenia mieszkalne – od rodziny Grodzickich. Warto przytoczyć treść historycznego w dziejach parafii zapisu umowy, zawierającą pewne warunki i zobowiązania, zamieszczoną w opisie kościoła i obiektów sakralnych:

„Dobrowolna umowa została zawarta dnia 18 lutego 1921 r., pomiędzy gospodarzami przyszej parafii Rzymsko katolickiej Ostrówek, a mianowicie: Kol. Ostrówek, Wieś Ostrówek, Kol. Cegielnia, Wieś Kamienowola, Kol. Antonówka, Kol. Jeleń, Kol. Dębica, Las zwane Wycinki i zagaj Gminy Luszawa, powiatu Lubartowskiego, a Michałem Szymona jego żoną Katarzyną z Małeckich, mieszkańcami Kol. Ostrówek, Gminy Luszawa, powiatu Lubartowskiego; umowa została zawarta tego rodzaju: 1. Michał Szymona i jego żona Katarzyna z Małeckich, dobrowolnie zgodzili się sprzedać dom murowany, ten w którym mieszka obecnie, wyżej wymienionym mieszkaniu, na kościół katolicki parafialny, w Kol. Ostrówek. Dom ma być oddany parafianom w takim stanie w jakim się obecnie znajduje. Dom został sprzedany za sześćset tysięcy marek polskich, przytem dobrowolnie ofiarują sprzedawcy pod kościół i plebanię dwie morgi ziemi przy samym budynku murowanym, do dwóch morgów ofiarowują sprzedawcy na cmentarz grzebalny Sad zwany klinem za drogą Kocką. Lipy zasadzone na tym klinie, sztuk dwadzieścia cztery, mają rosnać w dalszym ciągu. Która z tych uschnie, albo burzą zostanie przywrócona, wtedy będzie należeć do ofiarodawców i ich dzieci. Michał Szymona daje pozwolenie i prawo, drogą, która prowadzi do Klina, chodzić parafianom na cmentarz grzebalny, i w razie potrzeby wozić nieboszczyków. Droga wyżej wymieniona idzie od drogi Ostrowskiej koło między Pawła Rybaka do gościńca; parafianom tą drogą wolno przejeżdżać w sprawach kościelnych. 2. Parafianie z wyżej wymienionych wiosek zobowiązują się Michałowi Szymona i jego żonie na budowę nowego domu drewnianego zwieźć drzewo, cegłę, gonty, z lasów Czemiernickich. 3. Michał Szymona z całą rodziną swoją w domu tym murowanym ma prawo mieszkać do 15 maja 1921 r. Szkoła zaś i sklep mieszczący się obecnie w domu murowanym ma być usunięty po złożeniu przez parafian drugiej raty to jest trzysta tysięcy marek polskich. Lokatorów, szkołę i sklep zobowiązują się usunąć z domu murowanego zaraz tego dnia po złożeniu drugiej raty. 4. Michał Szymona i jego żona po otrzymaniu drugiej raty trzysta tysięcy marek polskich, zobowiązują się oddać dom murowany na własność wyżej wymienionym parafianom, którzy zaczną budować z tego domu kościół parafialny. 5. Z domu murowanego Michał Szymona wymawia sobie na własność dwa piece kaflowe z kuchnią kaflową. 6. Parafianie przyszej parafii Ostrowskiej zwalniają Michała Szymonę i jego żonę od

¹¹ Tamże, s. 1.

¹² Michał Szymona nabył folwark Ostrówek od Janiny Grodzickiej 4 XII 1917 r. za kwotę 25 000 rs. Na zakup folwarku zaciągnął dług w Towarzystwie Kredytowym Ziemskim w Warszawie na hipotekę. Dopiero 1 XII 1961 r. wykreślono hipotekę Banku Gospodarstwa Krajowego w Warszawie, por. Sąd Rejonowy w Lubartowie, Wydział Ksiąg Wieczystych. Folwark Ostrówek, nr 477.

wszelkich ciężarów parafialnych. 7. Przyszli parafianie z wyżej wymienionych wiosek zobowiązują się kupić sześć morgów ziemi dla miejscowego Proboszcza na jego własny użytek, morgi mają być kupione w najbliższej odległości od kościoła. 8. Za dom murowany kupiony od Michała Szymony i jego żony Katarzyny Szymona dzisiaj to jest dnia 18 lutego 1921 r. w obecności księdza Stanisława Abramowicza Proboszcza Parafii Czemierniki, Kazimierza Buszkowskiego, miejscowego organisty, składają trzysta tysięcy marek polskich, to jest połowa należności z umówionej ceny. Resztę należności, to jest trzysta tysięcy marek polskich za dom murowany kupiony, Michał Szymona i jego żona otrzymać mają w pierwszych dniach maja roku bieżącego. Gdyby Michał Szymona i jego żona nie dotrzykali umowy danego słowa i dobrowolną naszą spisaną umowę zechcieli rozwiązać, zobowiązują się zapłacić podwójny zadatek i wszystkie koszta przez nas parafian poczynione. Podobnie gdy parafianie wyżej wymienieni nie dotrzykali warunków kontraktu, na rzecz Michała i jego żony przechodzi dana suma, to jest trzysta tysięcy marek polskich na własność. Na tym dobrowolna umowa została zakończona i przez obie strony podpisana własnoręcznie. Czemierniki, 18 lutego 1921 r. Podpisał Michał Szymona i za nie umiejącą Katarzynę Szymona – mąż Michał Szymona¹³.

Należy wspomnieć, iż Kuria Diecezjalna pismem z dnia 31 III 1921 r. powiadomiła o zamiarze budowy kościoła w Ostrówku i organizacji samodzielnego ośrodka parafialnego, administratora okolicznych dóbr hrabiego Raczyńskiego ze Złotego Potoku pod Częstochową, na stałe zamieszkałego w Warszawie, który w odpowiedzi na tę korespondencję ofiarował 40 m³ drzewa budowlanego. Ponadto właściciel dóbr w Pałecznicy pod Lubartowem – Kazimierz Chromiński ofiarował 6 sztuk dębiny, z której wybudowano stodołę¹⁴.

W dniu 15 III 1921 r. nastąpiła erekcja parafii we wsi Leszkowice, co zmotywowało mieszkańców Kol. Ostrówek do solidarnego zaangażowania się w szybką organizację niezależnego ośrodka parafialnego. W tej sprawie regularnie odbywały się zebrania wiejskie, gdzie podczas jednego z nich (28 III 1921 r.) podjęto uchwałę, w której podano argumenty przemawiające za powstaniem omawianej parafii:

„Zebranie odbyło się pod przewodnictwem Stanisława Brzyskiego. Przewodniczący Stanisław Brzyski zaproponował ażeby się odłączyć od nowoutworzonej parafii Leszkowice na co się wszyscy jednogłośnie zgodzili, że nie mogą pomimo najszczerzych chęci należeć do nowoutworzonej parafii w Leszkowicach z następujących powodów: I – że kościół nowoutworzonej parafii Leszkowice nie będzie w środku parafii; II – że do Leszkowic jest droga piaszczysta co uniemożliwia dostępu do parafii. Zebranie jednogłośnie uchwaliło z kupionego domu od Michała Szymony, który jest z cegły w dobrym stanie przebudować na kościół. Dom ten kupiony jest w miesiącu lutym 1921 r. na mocy dobrowolnej umowy zawartej między gospodarzami sąsiednich wsiów, a Michałem Szymona. Dom ten jest wymiaru 48 x 22 łokci. Dom jest obejrzany i uznany za zdalny do przebudowy na kościół przez inżyniera powiatowego pana Barca. Zebrani uchwalili wysłanie delegacji do Jego Ekscelencji Biskupa Diecezji Lubelskiej. Delegację stanowić mają następujący gospodarze: Piotr Makuch, Stanisław Brzyski, Edward Melchior, Jan Siwek. Na tem uchwałę zakończono i własnoręcznie podpisano (podpisy złożyło 250 osób)¹⁵.

¹³ Akt notarialny sporządzony został przez notariusza Stefana Smólskiego i zapisany w księdze hipotecznej Folwarku Ostrówek, powiatu Lubartowskiego, nr 1452, zob. Archiwum parafii Ostrówek, akta parafialne.

¹⁴ Ks. J. Brodziak, *Dzieje Ostrówka*, Ostrówek 2007, s. 230.

¹⁵ „Uchwała zebrania gospodarskiego, które odbyło się w Kol. Ostrówek w dn. 28 III

W związku z powyższym w dniu 1 IV 1921 r. do biskupa lubelskiego wpłynął wniosek mieszkańców Kol. Ostrówek, Kol. Cegielnia, Kol. Antoniówka, Kol. Dębica, Kol. Jeleń, wsi Ostrówek i Kamienowola o odłączenie tych miejscowości z parafii Leszkowice i o zgodę na budowę swojej świątyni:

„Mieszkańcy wyżej wymienionych wiosek i kolonii proszą uprzejmie Jego Ekscelencję Ks. Biskupa Diecezji Lubelskiej o wyłączenie ich od nowoutworzonej parafii Leszkowice, a jednocześnie o pozwolenie na budowę kościoła w Kol. Ostrówek, która to Kol. stanowi centrum parafii i jest wszystkim wioskom bardzo przyległa. Prośbę motywujemy odezwą wydaną przez Diecezję lubelską w dniu 10 stycznia 1921 r. uchwałą zebrania z dnia 28 marca 1921 r. Prosimy również o przyznanie nam księdza dla którego mamy już mieszkanie i kilka morgów ziemi. Przypuszczamy, że Wielmożny Ksiądz Biskup uczyni zadość naszej prośbie i przyzna nam parafię w Kol. Ostrówek, gdyż poczynione są tutaj duże starania i poniesione znaczne koszty (...).”

Dnia 26 V 1921 r. odbyło się zebranie gromadzkie (wsi Ostrówek, Ostrówek Kol., Cegielni, Antoniówki), któremu przewodniczył sołtys Ostrówka – Adam Czubat. Tematem przewodnim obrad była sprawa budowy kościoła w Ostrówku Kol., a także wybór pełnomocników oraz dozoru kościelnego, którego członkami zostali: Adam Czubat i Piotr Nowocien z Ostrówka wsi, Andrzej Olek i Błażej Sidor z Kamienowoli, Szczepan Kirylak z Kol. Antoniówka, Jan Kozak i Jan Miształ z Kol. Ostrówek¹⁶.

Biskup lubelski Marian Fulman, w piśmie z 8 VII 1921 r. skierowanym do ks. Wacława Chojeckiego z Obszy poinformował, aby jako nowo mianowany administrator kościoła filialnego, zajął się organizacją parafii w Ostrówku. Biskup wspominał również, że ostateczna erekcja nastąpi po wybudowaniu tymczasowego kościoła i niezbędnych zabudowań parafialnych¹⁷. Ponadto w trosce o nowo ustanowioną parafię, polecił proboszczowi z Czemiernik, ks. Stanisławowi Abramowiczowi, aby parafia macierzysta przekazała niezbędny sprzęt liturgiczny¹⁸.

Erekcja parafii Ostrówek, powstałej w wyniku wydzielenia miejscowości poprzednio należących do parafii Czemierniki i Kock (diecezja podlaska), nastąpiła 8 VII 1921 r.; miejscowość Luszawa włączono do diecezji lubelskiej w 1925 r. na mocy bulli *Vix dum Poloniae*¹⁹.

1921 r. Na zebranie przybyli mieszkańcy Kol. Ostrówek, Wsi Ostrówek, Wsi Kamienowola, Kol. Cegielnia, Kol. Dębica, Kol. Antoniówka. Zebranych było i prawnych do głosowania 250 osób”, zob. AAL, Rep. 61 IVb, sygn. 87, s. 3–6.

¹⁶ Protokół zebrania gromadzkiego wsi Ostrówek, Kamienowoli, Kol. Ostrówek, Cegielni, Antoniówki z dn. 26 V 1921 r., zob. AAL, Księga protokołów zebrań gromadzkich gminy Luszawa 1921–1922, s. 40.

¹⁷ „Celem zorganizowania parafii katolickiej w Ostrówku należącym dotąd do parafii Czemierniki delegujemy niniejszym ks. Wacława Chojeckiego i czynimy Go administratorem kościoła filialnego i powierzamy Mu duszpasterstwo parafialne nad mieszkańcami wiosek: Ostrówek, Ostrówek Kol., Wieś Kamienowola, Kolonie: Antoniówka, Cegielnia, Dębica, Jeleń. Ostateczna erekcja parafii nastąpi po zbudowaniu tymczasowego kościoła, zabudowań potrzebnych w Ostrówku. Jednocześnie upoważniamy Go do prowadzenia ksiąg aktów stanu cywilnego w Ostrówku”, zob. AAL, Rep. 61 IVb, sygn. 87, s. 9.

¹⁸ Por. tamże, s. 11.

¹⁹ *Archidiecezja Lubelska 2006*, Lublin 2006, s. 304–305.

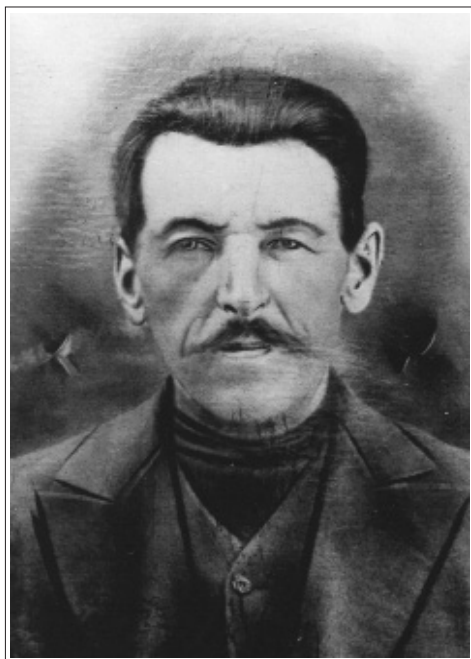
Jeszcze tego samego roku ks. Abramowicz poświęcił publiczną kaplicę i cmentarz w Ostrówku²⁰. W piśmie z 16 VIII 1921 r. skierowanym do Kurii Biskupiej, ks. Wacław Chojecki, za zgodą parafian, zaproponował, aby tytuł kościoła był pod wezwaniem Matki Boskiej Częstochowskiej. Jednocześnie wskazano, aby celebrowanie tego święta było zwyczajowo w niedzielę przed lub po 26 sierpnia, bądź *ipsa die*, czyli 26 sierpnia, jeżeli takowe święto przypadałoby w dzień niedzielny²¹.

W 1927 r. Michał Szymona podarował również dwie morgi pola na rzecz parafii. Historyczny akt darowizny, zawarty pomiędzy proboszczem ks. Janem Kalickim a darczyńcą, brzmi następująco:

„Dnia 06 października 1927 r. przede mną Jerzym Orłowskim na mocy rozporządzenia Prezesa Sądu Okręgowego w Lublinie z dnia 21 czerwca 1927 r. za N^o 298, zastępcą Stefana Smólskiego, Notariusza Wydziału Hipotecznego tegoż Sądu Okręgowego w kancelarii jego w gmachu Sądowym przy ulicy Krakowskie Przedmieście 76, stawili się osobiście mi znani i do działań prawnych zdolni Obywatele Polscy: 1) Michał syn Jana i Katarzyny z Małeckich małżonkowie Szymona, razem działający, 2) Ks. Jan Kalicki, syn Feliksa, działający na rzecz Kościoła Parafialnego Rzymsko-Katolickiego w Ostrówku pod wezwaniem Najświętszej Maryi Panny Częstochowskiej, z upoważnienia Biskupa Lubelskiego z dnia 20 sierpnia 1927 r. za Nr 2553, dołączającego się do zbioru dokumentów tej księgi pod literą L-2, zamieszkali i zamieszkanie prawne objęci w Kol. Ostrówek, powiatu Lubartowskiego i w osobiście mi znanych i z prawem przepisane przymioty posiadających świadków: Hipolita Kobierskiego i Oktawiana Szostakowskiego, zamieszkałych w Lublinie, zeznali akt treści następującej: Michał i Katarzyna małżonkowie Szymona, że z należącego do nich uregulowanego w tej księdze hipotecznej folwarku Ostrówek, powiatu Lubartowskiego, ustalonego na ich imię w dziale II wykazu hipotecznego tej księgi na stronie 6 stosownie do składnych do zbioru dokumentów tej księgi pod literami L-2 i M-2 odpisu orzeczenia Okręgowego Urzędu Ziemskiego w Lublinie z dnia 20 sierpnia 1927 r. za Nr 6612/R i planu sporządzonego przez rysownika Mieczysława Gruma, zatwierdzonego przez Okręgowy Sąd Ziemski w Lublinie w dniu 20 sierpnia 1927 za 6612/R aktem niniejszym darują na rzecz kościoła Parafialnego Rzymsko-Katolickiego w Ostrówku pod wezwaniem Najświętszej Maryi Panny Częstochowskiej dwie morgi czyli jeden hektar tysięcy sto dziewięćdziesiąt siedem (1197) metrów gruntu w szacunku dwóch tysięcy złotych i zgadzają się na przepisanie w hipotece tytułem własności darowanego gruntu na imię obdarowanego kościoła zgodnie z treścią niżej zaprojektowaną. Darczyńcy z darowanego gruntu wyłączają na rzecz swoją do wyrębu 18 sztuk drzew rosnących, podług swego wyboru z tym, że usunięcie tych drzew z placu nastąpi w ciągu lat dwóch od dnia dzisiejszego. Ks. Jan Kalicki oświadcza, że przedmiot tej darowizny Dóór kościelny Rzymsko-Katolickiej Parafii Ostrówek objął już w posiadanie z obowiązkiem wynikającym od dnia dzisiejszego. Darczyńcy – Michał, Katarzyna małżonkowie Szymona zobowiązują się w ciągu roku od dnia dzisiejszego zwolnić darowaną za tym aktem przestrzeń od odpowiedzialności za pożyczkę Towarzystwa Kredytowego Ziemskiego, obowiązującą uregulowaną w tej księdze folwark Ostrówek i zwolnienie to obowiązują się dokonać na swój koszt i swoim staraniem. W końcu ks. Jan Kalicki delegowany przez władzę kościelną pełnomocnik do przyjęcia darowizny – darowiznę niniejszą z wdzięcznością przyjmuje i akt ten akceptuje. Na zapytanie Notariusza z uprzedzeniem o odpowiedzialności za niezgodne z prawdą zeznanie, stosow-

²⁰ Por. AAL, Rep. 61 IVb, sygn. 87, s. 13.

²¹ Por. tamże, Pismo Kurii Biskupiej z dn. 20 VIII 1921 r., nr 2277, s. 13.



Donatorzy parafii w Ostrówku, małżonkowie Michał Szymona (1871–1938) i Katarzyna z Małeckich Szymona (1882–1942), archiwum rodzinne

nie do obowiązujących przepisów ustawowych (Dz.U. nr 55/23, poz. 391 i nr 101/23, poz. 794) strony oświadczyły, że darowizn pomiędzy sobą nie czyniły. Akt ten w obecności wyżej wymienionych świadków przeczytany został stawającym, przez nich zrozumiany co do treści i znaczenia prawnego i jako sporządzony zgodnie z ich wolą, przyjęty przez nich i podpisany tylko przez Michała Szymonę, Księdza Jana Kalickiego, świadków i Zastępcę Notariusza, ponieważ Katarzyna Szymona oświadczyła, że jest niepiśmienną. Główny wyciąg tego wydany będzie Kościołowi Parafialnemu Rzymsko-Katolickiemu w Ostrówku pod wezwaniem Najświętszej Panny Częstochowskiej (...).”

Akt ten podpisali: Michał Szymona, ks. Jan Kalicki, Hipolit Kobierski, Oktawian Szostakowski, Jerzy Orłowski – zastępca notariusza.

Na mocy powyższej darowizny, podczas zebrania, które odbyło się 25 IX 1927 r. postanowiono zwolnić Michała Szymonę i jego dzieci w pierwszym pokoleniu od wszelkich podatków na rzecz miejscowego kościoła. Podczas zakładania ksiąg wieczystych w latach 80. XX w. w Państwowym Biurze Notarialnym w Lubartowie pod nr 1452 odnaleziona została ofiarowana i hipotecznie przepisana darowizna Michała i Katarzyny z Małeckich, małżonków Szymona z dnia 6 X 1927 r.²²

Dodatkowo w trakcie organizacji ośrodka parafialnego, mieszkańcy Ostrówka oraz okolicznych wiosek zobowiązali się finansować utrzymanie księdza

²² Dział II wykazu hipotecznego, s. 6 pod literami Ł2 i M2 – odpisu orzeczenia Okręgowego Urzędu Ziemskiego w Lublinie z dn. 20 VIII 1927 r. za nr 6612/R oraz planu sporządzonego w 1927 r. przez rysownika Michała Grumę zatwierdzonego przez Okręgowy Urząd Ziemski w Lublinie w dn. 20 VIII 1927 r. za nr 6612/R.

proboszcza i przekazać 20 mórg ziemi na jego użytek. Jednakże już w 1926 r. zadeklarowaną pomoc cofnęli. Wobec zaistniałej sytuacji ks. Kalicki, zwrócił się do Kurii z prośbą o możliwość dalszego użytkowania wyżej wymienionej nieruchomości. W dniu 23 II 1926 r. biskup nakazał dziekanowi dekanatu lubartowskiego, ks. Franciszkowi Branweskiemu wyjaśnienie tej sprawy, dlatego też 14 marca zwołał on zebranie parafialne, jednocześnie wnioskując o przekazanie miejscowemu plebanowi odpowiednich gruntów. Na zebraniu podjęto uchwałę, aby oddać na potrzeby plebana z Ostrówka 6 mórg ziemi odpowiedniej klasy. Obecni na spotkaniu ks. Stanisław Abramowicz (proboszcz parafii Czemierniki) i ks. Jan Kalicki zaakceptowali powyższe warunki. Miesiąc później owe grunty notarialnie przepisano na rzecz parafii²³.

²³ Wypis główny aktu zeznanego w kancelarii Notariusza Stefana Smólskiego w Lublinie w księdze hipotecznej Dóbr Cegielnia, powiatu Lubartowskiego, nr 360: „Dnia 16 kwietnia 1926 r. przede mną Stefanem Smólskim Notariuszem Wydziału Hipotecznego Sądu Okręgowego w Lublinie w kancelarii mojej w gmachu Sądowym przy ul. Krakowskie Przedmieście 76 stawili się osobiście mi znani i do działań prawnych zdolni, co do tożsamości również wzajemnie się poświadczający obywatele polscy: 1) Andrzej Olek, syn Franciszka, 2) Michał Mierkiewicz, syn Wojciecha i 3) Jan Kozak, syn Stanisława zamieszkały i zamieszkanie prawne obierający, Andrzej Olek ze wsi Kamienowola, Michał Mierkiewicz z Kol. Jeleń i Jan Kozak z Kol. Ostrówek, wszystkie miejscowości pow. Lubartów i w obecności osobiście mi znanych prawem przepisane przymioty posiadających świadków: Józefa Dymowicza i Hipolita Kobierskiego, zamieszkałych w Lublinie zeznali akt treści następującej: Andrzej Olek oświadczył, że jak widać z działu II wykazu hipotecznego tej księgi /s. 31. B, tom I/ jest właścicielem działki gruntu oznaczonej Nr 52, zawierającej powierzchni 4 dziesięciny obszaru uregulowanego w tej księdze majątku Cegielnia pow. Lubartowskiego. Rzeczona wyżej działka składa się z trzech działów gruntu, a mianowicie w miejscowości »placówka« dział o powierzchni /3/ trzech morgów, w miejscowości »przymiarek« dział powierzchni //trzech morgów a w miejscowości »w lesie« dział powierzchni również /3/ trzech morgów. Obecnie Andrzej Olek aktem niniejszym sprzedaje w równych niepodzielonych częściach współstawiającym Michałowi Mierkiewiczowi i Janowi Kozakowi /6/ morgów ziemi czyli 3 hektary 3592 m² gruntu, stanowiących na gruncie, a mianowicie dział miejscowości »placówka« położony przy między Pawła Janika – za dobrowolnie umówioną cenę szacunkową 2500 zł /dwa tysiące pięćset/. Powyższą cenę szacunkową sprzedający otrzymał od nabywców przed spisaniem aktu tego, z takowego otrzymanie mniejszych nabywców kwituje, przelewa na nabywców wszystkie swoje prawa ze sprzedanym gruntem związane i zgadza się na przepisanie w hipotece tytułu – własności sprzedanego gruntu na imię nabywców stosownie do niżej ułożonej treści. Ozime zasiewy znajdujące się na sprzedanym gruncie należały będą do nabywców. W posiadanie użytkowanego gruntu nabywcy ustępują od dnia dzisiejszego: od czasu tego obowiązani będą płacić wszystkie podatki oraz odbywać powinności z posiadania wynikające. W końcu nabywcy oświadczyli, że stan faktyczny i hipoteczny nabytego gruntu jest im dobrze znany, wszystkim się tym zadawalniają i akt niniejszy przyjmują i akceptują nadmieniając, że kupno niniejsze sporządzają całkowicie na rzecz i za gotówkę Rzymsko-katolickiej Parafii Ostrówek, w pow. Lubartowskim położonej, zarząd której w przyszłości, po przeprowadzeniu odpowiednich formalności akt ten zaakceptuje, wobec czego proszą, aby w projektowanej z aktu tego treści do wykazu hipotecznego figurowała jako nabywca Parafia Rzymsko-katolika w Ostrówku, na co sprzedający się zgadza. Koszty tego aktu płacą nabywcy. Akt ten w obecności wyżej wymienionych świadków przeczytany został, stawiającym przez nich zrozumiany co do treści i znaczenia prawnego i jako sporządzony zgodnie z ich wolą, przyjęty i podpisany tylko przez Michała Mierkiewicza, Jana Kozaka świadków i notariusza. Andrzej Olek oświadczył, że jest niepiśmienny. Wypis z tego aktu należy wydać Rzymsko-katolickiej Parafii w Ostrówku. Od aktu tego pobrano opłaty aktowych 20 groszy, stempla na wypis 20 groszy, alienacyjnych 100 zł i podatku komunalnego 50 zł. Akt podpisali: Michał Mierkiewicz, Jan

Z cerkwi zakupionej we wsi Gęś zamiast kościoła, jak pierwotnie planowano, wybudowano tymczasową plebanię, która po wzniesieniu nowego budynku w niedalekiej przyszłości miała być przeznaczona na dom dla służby kościelnej. W 1926 r. otynkowano kuchnię i przylegający do niej pokój. W kronice parafialnej, w notatce z 1929 r., ks. Wojciech Natkański wzmiankował o tym budynku: „Dom mieszkalny znajdował się w stanie opłakanym. Podłogi zupełnie pogniły, dziury w podłogach były pozakładane kamieniami”. Do najpilniejszych robót wówczas zaliczono: odnowienie wnętrza drewnianej plebanii, pomalowanie ścian oraz stolarzki okiennej i drzwiowej, wstawienie podwójnych okien na zimę, wstawienie szyb w miejscu powybijanych, dopasowanie „zdezelowanych” drzwi itp. W tym samym roku przeprowadzono remont plebanii, podczas którego wykonano częściowo nowe podłogi lub wzmocniono istniejące, wstawiono troje drzwi, zaś w 1930 r. przebudowano dach, który pokryty został czerwoną dachówką²⁴. Najbardziej opieszale przebiegał remont wnętrza plebanii, zlokalizowanej na północ od kościoła, składającej się z trzech pokoi, przedpokoju, schowka, spiżarni, strychu, przybudówki i kuchni²⁵.



Plebania w Ostrówku z dobudowaną komórką i fragmentami widocznej zabudowy gospodarczej, 1930 r., Archiwum parafii Ostrówek

Niewygodę stanowił brak ganku w elewacji frontowej. Ponadto pleban zwrócił uwagę na fakt, że podobnie, jak i na wielu innych ówczesnych probostwach, tak i w Ostrówku – w okresie zimowym w plebanii powinien znajdować

Kozak, Hipolit Kobierski, Józef Dymowicz, Stefan Smólski – notariusz. Lublin, dn. 22 IV 1926 r.”; por. AAL, Rep. 61 IVb, sygn. 87, s. 21–22.

²⁴ Przy przebudowie najbardziej pomagali: Andrzej Olek z Kamienowoli, Franciszek Gozdał i Andrzej Marzęta z Ostrówka, zob. Archiwum parafii Ostrówek, Kronika parafialna, s. 37.

²⁵ Wszystkie okoliczne wioski, z wyjątkiem Antoniówki i Kolonii Dębica, włączyły się do pomocy. Szczególnie aktywni byli mieszkańcy Kolonii Ostrówek i Luszawy.

wać się ustęp pokojowy „gdyż załatwianie swych potrzeb fizjologicznych, gdzieś w oddalonym punkcie podwórza na mrozie jest wysoce niehigieniczne i jak to statystyka zdrowia księży na prowincji wykazuje, staje się przyczyną licznych nie-domagań i chorób (przeziębienia, stany zapalne, itd.)”.

Administratorzy tutejszej parafii odczuwali konieczność budowy nowej plebanii, ponieważ istniejąca *de facto* miała być tylko tymczasową i brakowało w niej kancelarii, sali do zebrań parafialnych i pomieszczeń dla służby kościelnej. Na probostwie nie było także organistówki, a organista, który nie posiadał środków finansowych na zapłatę czynszu dzierżawnego pomieszkiwał w wynajętym przez proboszcza domu. Plebania była na tyle niewielka, że młodzież skupiona przy parafii nie posiadała odpowiedniego pomieszczenia do zgromadzeń, nie było też możliwości prowadzenia działalności kulturalno-oświatowej np. w zakresie organizowania przedstawień dla miejscowej ludności²⁶. Dlatego też ks. Kazimierz Bobrocki, w porozumieniu z Radą Kościelną i młodzieżą, sporządził plan budowy domu parafialnego, którego mniejsza część stanowiłaby mieszkanie dla organisty z dwoma pokojami, zaś większa, wydzielona korytarzem – służyłaby za salę zebrań wyposażoną w scenę do organizacji przedstawień i wieczornic, a także bibliotekę i kancelarię parafialną, zaś latem, sala miałaby służyć jako świetlica dla dzieci rodziców zajętych pracami polowymi. W pobliżu domu parafialnego zaprojektowano ustęp i drwalkę na użytek organisty. Należy wspomnieć, że kościelny mieszkał w domu rodzinnym.

Z myślą o budowie organistówki hrabia Raczyński na prośbę ks. Bobrockiego podarował 20 m³ drzewa, które pocięto i zabezpieczono, ale niestety podczas II wojny światowej zostało częściowo spalone przez kwaterujące w Ostrówku wojsko niemieckie.

Należy wskazać, że dopiero 26 IV 1928 r. ks. Jan Kalicki zwrócił się do Kurii Biskupiej w Lublinie o zatwierdzenie projektu rozbudowy kościoła, która miała polegać na nadbudowie istniejącego budynku i pokryciu go nowym dachem. Na powyższe roboty otrzymał stosowną zgodę od władz²⁷. Projekt adaptacji dawnego dworu opracował czołowy architekt dwudziestolecia międzywojennego Bohdan Kelles-Krauze, który w 1921 r. otrzymał stanowisko architekta powiatowego w lubelskiej Okręgowej Dyrekcji Robót Publicznych. Warto wspomnieć, że Krauze był także członkiem Stowarzyszenia Techników Województwa Lubelskiego i wiceprezesem Koła Architektów, a od 1927 r. powierzono mu funkcję kierownika oddziału architektoniczno-budowlanego. Jest on autorem wielu budynków użyteczności publicznej na Lubelszczyźnie, kościołów (Leszkowice, Ostrówek, Stara Wieś, Olbięcín), a także domu służby kościelnej w Krężnicy Jarej czy też organistówki w Bełżycach. Dzięki unikalnej dokumentacji fotograficznej Krauzego, stanowiącej załącznik fotograficzny do projektu budowlanego, możemy zapoznać się z architekturą dawnego dworu, następnie tymczasowej kaplicy w Ostrówku przed jego adaptacją na świątynię.^{28 29}

Roboty budowlane były etapowane. Początkowo ołtarz umieszczony był w miejscu dzisiejszego chóru, natomiast w części obecnego prezbiterium mieściło się niegdyś mieszkanie proboszcza. Następnie wybudowano trzy pary filarów, na których zostało wsparte drewniane sklepienie otynkowane, zaś na kalenicy zamieszczono sygnaturkę. Zasadnicze zmiany w bryle zewnętrznej nastąpiły dopiero w 1929 r.

²⁶ Archiwum parafii Ostrówek, Kronika parafialna, s. 75.

²⁷ Por. AAL, Rep. 61 IVb, sygn. 87, s. 28.



Kościół w Ostrówku – widok od strony południowo-zachodniej, 11 IV 1928 r.²⁸

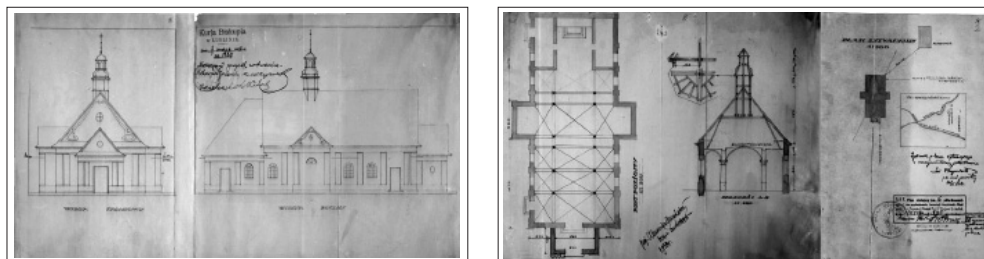


Dwór Grodzickich w Ostrówku przed przebudową – widok od strony zachodniej, 11 IV 1928 r.²⁹
Budynek do 18 II 1921 r. pozostawał własnością Michała i Katarzyny małż. Szymona

²⁸ Archiwum Państwowe w Lublinie (dalej: APL), Urząd Wojewódzki Lubelski (dalej: UWL), Wydział Komunikacyjno-Budowlany (dalej: WKB), Załącznik fotograficzny do projektu przebudowy kościoła w Ostrówku, stan na dzień 11 IV 1928 r., sygn. 1323, s. 3.

²⁹ Tamże.

na podstawie projektu autorstwa architekta Aleksandra Gruchalskiego, wykonanego według pierwszej koncepcji B. Kelles-Krauzego. W trakcie przebudowy budynku, świątynia uzyskała swój obecny wygląd. Pierwotny dach z naczółkami został podwyższony, podobnie jak ściany głównego korpusu, zaś naczółek na ścianie szczytowej z wejściem do kościoła zlikwidowano. Drewniany gont zastąpiono pokryciem z blachy płaskiej. Facjatę nad gankiem na dłuższym boku budynku częściowo zredukowano i wraz z gankiem utworzyła jeden bok wąskiego transeptu symetrycznie wychodzącego poza lico elewacji także z drugiej strony. Nawę główną oddzielono od węższych naw bocznych parami kanelowanych kolumn w pseudokorynckimi kapitelami. Z projektu Gruchalskiego nie zrealizowano jedynie przedsionka, który zastąpiono prowizorycznym daszkiem na wąskich podporach³⁰.



Projekt rozbudowy kościoła w Ostrówku.

Po lewej widok elewacji frontowej i bocznej, po prawej rzut poziomy, przekrój pionowy oraz plan sytuacyjny, z zaznaczoną świątynią i plebanią



Kościół w Ostrówku w trakcie przebudowy, 1930 r., Archiwum parafii Ostrówek³¹

³⁰ E. Błotnicka-Mazur, *Projekty architektoniczne Bohdana Kelles-Krauzego w zasobie Archiwum Państwowego w Lublinie i innych zbiorach archiwalnych*, Lublin 2011, s. 146.

³¹ Archiwum parafii Ostrówek, Kronika parafialna, s. 39.

Po przebudowie kościoł uzyskał trzy nawy bez określonego stylu (jedynie wewnątrz utrzymano w stylu neobarokowym). Przy prezbiterium znajduje się zakrycia, natomiast nad nawą usytuowano wieżyczkę. Sklepienia naw wykonano jako beczkowe, wsparte na sześciu filarach, zaś na łukach umieszczono sztukaterie. Trzy ołtarze są drewniane, mensa głównego ołtarza – murowana, a w nim umieszczono obraz Matki Boskiej Częstochowskiej przywieziony w 1921 r. z Jasnej Góry. W prawej nawie znajduje się ołtarz boczny z figurą św. Antoniego, zaś w lewej – z figurą NMP Niepokalanej, na chórze muzycznym umieszczono fisharmonię.

W 1931 r. w pobliżu placu przykościelnego znajdowały się następujące budynki gospodarcze, które były w nienajlepszym stanie technicznym: stodoła, obora, dwa chlewki pod jednym dachem oraz drwalka i ustęp w formie przybudówki, wszystkie pokryto słomą. Piwnica natomiast mieściła się na plebanii. Dziedziniec probostwa był wygrodzony.

Stodołę wzniesiono z drzewa pochodzącego z lasów czemiernickich ofiarowanego przez hrabiego Raczyńskiego, którą następnie w 1965 r. pokryto słomą, a jej remontu dokonano w roku 1974, wówczas wymieniono stare podwaliny na nowe, dębowe. Oborę wzniesiono z drzewa od wspomnianego hrabiego i częściowo z materiału z dawnej cerkwi w Gęsi.

Dopełnieniem organizacji kościoła w Ostrówku, podobnie jak na wielu innych probostwach, było sukcesywne zagospodarowanie otoczenia przykościelnego poprzez m.in. nasadzenie zieleni, o którą dbał nie tylko proboszcz, ale przede wszystkim parafianie, w tym młodzież. W kronice parafialnej znajduje się zapis z 1938 r., mówiący o pielęgnowaniu ogrodu – co roku na wiosnę lub na zimę usuwano drzewka zeschłe i dokonywano nowych nasadzeń. Na zimę drzewa otaczające świątynię obwiązywano słomą, zabezpieczając je przed mrozami, zaś wiosną i latem przywiązywano do nich paliki, aby nie złamały się pod wpływem wiatrów i burz. Wzdłuż zachodniej strony probostwa młodzież zasadziła żywopłot. Urządzono alejkę na placu kościelnym wzdłuż drogi i ozdobiono ją kwiatami³². W 1949 r. ogród otaczający plebanię wygrodzono siatką drucianą i nasadzono wówczas około 20 sztuk jabłoni.

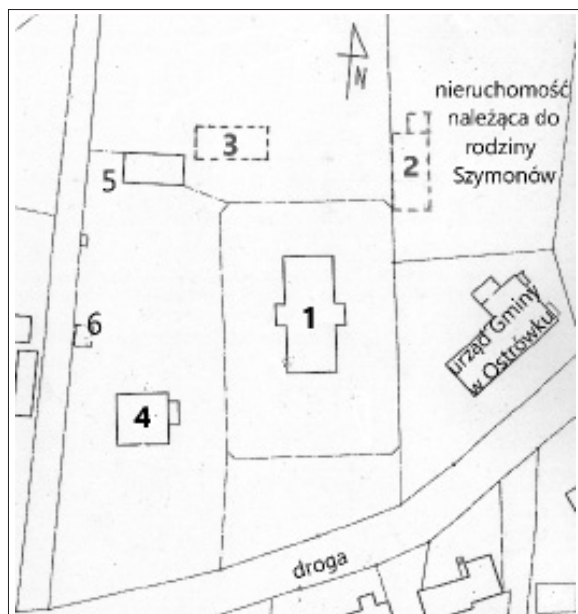
Na terenie parafii istnieją dwa cmentarze grzebalne, tj. stary – założony w 1921 r., nowy zaś funkcjonuje od 1948 r.

Po II wojnie światowej podjęto działania w kierunku wybudowania funkcjonalnego domu parafialnego. W 1957 r. przystąpiono do gromadzenia funduszy na zakup cegły pod budowę nowej plebanii. Jesienią 1958 r. zwieziono pierwszą partię cegieł (10 tys. sztuk) z pobliskiej cegielni. W tym też roku w dawnej plebanii przeprowadzony został remont, polegający na przebudowie przepalonych pieców kaflowych i pomalowaniu pokoi. Natomiast na przełomie lat 1959–1960 przeprowadzono elektryfikację budynku, zaś w lipcu 1963 r. naprawiono tynki zewnętrzne i wewnętrzne oraz pomalowano pokoje. Wobec wydłużającego się w czasie procesu budowy nowego domu parafialnego odkopano i usunięto stare, zbutwiałe podwaliny istniejącego budynku, które powodowały, że ściany osiadały – a w ich miejsce wstawiono nowe dębowe, wymieniono stolarkę okienną, zaś stropy wzmocniono belkami. Odnowiono również elewacje³³.

Dopiero dnia 15 III 1979 r., po wielu latach starań parafia uzyskała pozwolenie od władz wojewódzkich na budowę nowej, piętrowej, murowanej plebanii, której realizację ukończono w październiku 1983 r., zaś dawny drewniany budynek sprzedano i relokowano do sąsiedniej miejscowości na użytek osób prywatnych.

³² Tamże, s. 72–73.

³³ J. Brodziak, dz. cyt., s. 313–314.



Aktualny plan sytuacyjny probostwa w Ostrówku. Oznaczenia: 1) kościół (dawny dwór), 2) nieistniejąca już plebania z 1921 r. wybudowana z materiałów po cerkwi w Gęsi, 3) nieistniejąca stodoła z ok. 1930 r., 4) nowa plebania z 1981 r., 5) stodoła z ok. 1970 r., 6) budynek gospodarczy z ok. 1979 r. (oprac. M. Filipowicz)

Druga połowa XX w. to również czas modyfikacji architektonicznej bryły kościoła. Z kroniki parafialnej wynika, że ówczesny proboszcz ks. Henryk Zmysłowski wraz z Radą Parafialną ustalili, aby pozyskane fundusze ze sprzedaży starej plebanii przeznaczyć na zakup części materiałów do wykonania drzwi kościelnych i budowy brakującego przedsionka (kruchty) przy głównych drzwiach wejściowych do świątyni. Dzięki temu zabiegowi architektonicznemu przedsionek na stałe otwarty jest dla wiernych, którzy chcieliby pomodlić się poza porządkiem mszalnym, natomiast kruchta ma chronić kościół przed czynnikami atmosferycznymi.

Współczesne otoczenie przykościelne dopełnia dzwonnica oraz pamiątkowy krzyż misyjny z 2011 r. Dawna zabudowa gospodarcza probostwa została zastąpiona nowymi, bardziej funkcjonalnymi murowanymi budynkami.

Do parafii obecnie przynależą następujące miejscowości: Antoniówka, Cegielnia, Dębica Kol., Jeleń Kol., Kamienowola, Luszawa, Ostrówek Kol., Ostrówek wieś.

Na przykładzie wsi Ostrówek można zauważyć, że proces organizacji niezależnych ośrodków parafialnych w dwudziestoleciu międzywojennym był długotrwały, spowodowany brakiem odpowiednich środków finansowych na budowę zarówno budowli kościelnych, jak i obiektów mieszkalno-gospodarczych na użytek duchowieństwa i służby kościelnej. Rozwój struktur parafialnych wstrzymały działania II wojny światowej. Po roku 1945 sukcesywnie realizowano dawne plany, dotyczące uzupełniania ośrodków parafialnych, bądź urządzania otoczenia przykościelnego.

Niewątpliwie koloryt wsi i miasteczek współtworzyły obiekty zaprojektowane przez miejscowe środowiska architektów, inżynierów i budowniczych, działających na obszarze poszczególnych powiatów lub całego województwa lubelskiego w ramach struktur urzędowych lub wolno praktykujących.



Ogólny widok na gospodarstwo kościelne w Ostrówku po przebudowie świątyni. Widoczna plebania, kościół i budynki gospodarcze, 1930 r., Archiwum parafii Ostrówek



Widok na plac kościelny w Ostrówku, w oddali dzwonnica oraz nowa plebania, 2023 r., fot. M. Filipowicz

Lokalne ośrodki parafialne, a zwłaszcza świątynie, stanowią dominantę krajobrazu kulturowego, bowiem lokalizowane były w centralnej części wsi i miasteczek. Swoją wyjątkową architekturą wyróżniają się spośród lokalnej zabudowy, stanowiąc zarazem dziedzictwo dawnych pokoleń, które miały wpływ na jej powstanie.

Summary

Since the establishment of the diocese of Lublin in 1805, a significant development of the parish network took place only in the years 1918–1939. Almost all small towns in this area served as the seat of a parish, usually for several surrounding villages. New parishes were being established mainly based on the need and initiative of local people and donors. The need to create parish structures in small towns, especially in the villages, was mainly due to the pastoral challenges, for example having to cover long distances in order to participate in a Sunday service.

It was the local community that felt the greatest need for establishing new parish structures, wishing to facilitate access to religious practice, children's education in parochial schools, whereas pastoral work was greatly improved. People would choose placement for a new parish. Ostrówek village is a great example of such a situation, where thanks to public involvement in investment in 1921 the parish of Our Lady of Częstochowa was established. This was preceded by securing a house for the priest, utility buildings and the land on which the temple was erected.

The source search included the resources from Archdiocesan Archive in Lublin, the National Archive in Lublin, the Lublin Archives, the archives of the parish of Our Lady of Częstochowa in Ostrówek, records from District Court in Lubartów – Land and Mortgage Register. Ostrówek estate – Szymon and Abramek family archive. These archives contained valuable documentation, e.g. manuscripts, visitation reports, old prints, architectural designs, and photographs, which were used in the article.

Резюме

Несмотря на то, что Люблинская епархия была основана еще в 1805 г., значительное развитие ее приходской сети произошло только в 1918–1939 гг. Почти все местечки, расположенные в этой области, были одновременно центрами приходов, обычно для нескольких десятков близлежащих деревень. Новые приходские центры создавались, преимущественно, согласно потребностям и по инициативе местного населения и колаторов. Необходимость создания приходских структур в небольших поселениях, особенно в деревнях, была вызвана, главным образом, часто имеющими место пастырскими трудностями, например, необходимостью преодолевать значительные расстояния для участия в воскресных службах и не только.

Именно местное сообщество больше всего ощущало потребность в создании новых приходских структур, желая облегчить себе доступ к религиозной практике и образованию детей в приходских школах, что, в свою очередь, делало работу пастырей намного более эффективной. Население также определяло место основания прихода. Примером может служить деревня Острувек, где благодаря участию общества в инвестиционном процессе в области организации церковного хозяйства, в 1921 г. был основан приход Ченстоховской Богоматери. В первую очередь были построены дом для священника, хозяйственные постройки и отведена земля, на которой позже был построен храм.

Поиски источников охватили фонды Архиепископского архива в Люблине, Государственного архива в Люблине, архива прихода Ченстоховской Богоматери в Острувке, акты Окружного суда в Любартове – Отдел земельного и ипотечного реестра. Фольварк Острувек, архива семей Шимона и Абрамек. В этих архивах ценную документацию составляли, например, рукописи, протоколы визитаций, старопечатные книги, архитектурные проекты, фотографии. Все это было использовано в данной статье.