

Wojciech Konopacki*

ANALIZA TRAFNOŚCI ZEWNĘTRZNEJ SKALI PIL (CRUMBAUGH, MACHOLICK)
JAKO ZMIENNEJ RÓZNICUJĄCEJ WYNIKI BADAŃ SOCJOLOGICZNEGO

I

W ostatnich latach krajowe periodyki psychologiczne informują o badaniach przeprowadzonych w Polsce skalą "poczucia sensu życia" (PIL). Nigdzie jednak, jak dotąd, nie prezentowano wyników badań nad adaptacją tej skali, co - jak wiadomo - winno być warunkiem niezbędnym, poprzedzającym stosowanie tego typu metod w odmiennym kręgu kulturowym.

W piśmiennictwie fachowym została również szeroko omówiona podstawa teoretyczna skali. Przypomnę, że stanowi ją koncepcja frustracji egzystencjalnej W. E. Frankla. Wedle niej frustracja u człowieka powstaje wtedy, gdy zaczyna on wątpić w sens swego istnienia, gdy dotychczasowy sens jego bytu staje się wątpliwy. Frankl zakłada, iż obok takich potrzeb ludzkich, jak np. kierowanie się zasadą przyjemności (Freud), czy zaspokajania "popędu mocy" (Adler), istnieje potrzeba "dążenia do znalezienia sensu życia"¹.

* Dr, Instytut Socjologii UL.

¹ Czytelnikowi zainteresowanemu bliżej teorią Frankla polecam lekturę artykułów kwartalnika "Zdrowie Psychiczne" 1982, nr 1-2, poświęconych w całości tej problematyce, a także: V. E. Frankl, Nadać życiu sens, "Życie i Myśl" 1973, nr 4; t e n ż e, Homo patiens, Warszawa 1976; J. C r o u m b a u g h, L. M a c h o l i c k, An experimental study in existentialism the psychometric approach Frankl's concept of noogenic neurosis, "Journal of Clinical Psychology" 1964, no 20.

Badania nad adaptacją skali PİL przeprowadzone w Zakładzie Metod i Technik Badań Społecznych Instytutu Socjologii UŁ w latach 1985-1986 obejmowały:

- 1) analizę mocy dyskryminacyjnej poszczególnych pozycji skali, tzw. itemów,
- 2) analizę rzetelności wewnętrznej skali,
- 3) analizę trafności zewnętrznej.

W opracowaniu niniejszym pominięto prezentację wyników dwóch pierwszych procedur walidacyjnych, przyjmując, iż dane te okazały się interesujące, ale wyłącznie dla psychologów. Wyniki analizy normy dyskryminacyjnej, jak i rzetelności wewnętrznej skali, okazały się zadowalające dla kontynuowania innych prac nad adaptacją skali.

Prezentowana analiza trafności zewnętrznej skali PİL jest próbą ukazania wciąż jeszcze tylko w niewielkim stopniu wykorzystywanych możliwości wspólnych badań psychologów i socjologów. Jest pewnym paradoksem, iż często tak odległe od psychologii czy socjologii dziedziny naukowe, jak np. medycyna, lepiej wykorzystują arsenał ich możliwości poznawczych niż obie te nauki wzajemnie.

II

Badanie trafności skali przeprowadzono opierając się na tzw. kryterium zewnętrznym, przy wykorzystaniu testu χ^2 i poziomie istotności $p = 0,05$. Kryterium tym były zmienne socjologiczne ankiety przeprowadzonej równoległe z badaniem wspomnianą skalą.

Celem zespołu opracowującego ankietę była próba dokonania analizy niektórych postaw, jakie przyjmują studenci w czasie studiów².

Założeniem badań była hipoteza o pogłębiającym się kryzysie, jaki zdaje się obejmować środowisko młodzieży akademickiej w związku z brakiem perspektyw życiowych po ukończeniu studiów. Studia bowiem dla coraz szerszej rzeszy środowiska młodzieży stają się swego rodzaju luksusem, a nie realną perspektywą uzyskania wykształcenia, które umożliwiłoby godziwe utrzymanie i życie. Fakt niewątpliwego

² Badania socjologiczne nt. "Studenci a Uniwersytet" opracowali w formie raportu dla władz UŁ w 1986 r. dr Ilona Przybyłowska i dr Krzysztof Kistelski.

awansu społecznego, jakim jest ukończenie studiów dla wielu studentów, przy braku odpowiednich wzmocnień ekonomicznych lub satysfakcji zawodowej, rodzi nastroje rezygnacyjne i stany frustracji. Dostrzegany przez nauczycieli akademickich, stale obniżający się poziom realizacji programu studiów przez studentów wniosek ten tylko potwierdza. Skłania to do przypuszczeń, iż studenci słusznie nie dostrzegają związku między "byciem dobrym studentem" a możliwością przyszłego awansu zawodowego. Najważniejszą rzeczą w realizacji programu jest to, by zaliczyć ćwiczenia i zdać egzaminy. Nieważne natomiast jest, w jakim "stylu" zalicza się je lub zdaje. Hipoteza o postawach rezygnacyjnych i frustracji młodzieży akademickiej stanowi przesłankę do pesymizmu w kwestii przyszłej pozytywnej roli młodej inteligencji w życiu społecznym. Raport Studenti a Uniwersytet hipotezę tę w znacznym stopniu potwierdził. Zespół dostrzegł również konieczność wyjaśnienia postaw studenckich na tle stosunków społecznych, politycznych i światopoglądowych, w jakich aktualnie przyszło młodzieży akademickiej żyć i studiować.

Prezentowana tu hipoteza o "stanie umysłów" młodzieży akademickiej, dotycząca spostrzegania własnych perspektyw życiowych, w wystarczającym stopniu - jak sędzę - uzasadniała właściwość prowadzenia badań psychologicznych skalą PTL. Przyjęto także, iż:

1. Wyniki badań skalą PTL mogą okazać się zmienną wyjaśniającą przyjęte przez studentów postawy wobec studiów, a także w szerszym kontekście społecznym. Tym samym więc zmienne socjologiczne mogą okazać się dobrym weryfikatorem trafności zewnętrznej skali. Możliwy jest bowiem związek postaw studentów z przeżywaną przez nich, w większym lub mniejszym stopniu, frustracją.

2. Frustracja związana jest zawsze z poczuciem istnienia przeszkody na drodze do osiągnięcia celu. W sytuacji tej możliwe są zasadniczo dwa rodzaje zachowań³:

- nastawienie na realizację pierwotnego celu, zadania, mimo postrzegania przeszkód na drodze do jego realizacji;
- nastawienie na zmianę pierwotnie założonego celu działania [np. poprzez wycofanie - przyp. mój], wskutek postrzegania przeszkody.

3. Wysoki poziom frustracji może współwystępować ze zmiennymi socjologicznymi, które wskazywać mogą na brak "krystalizacji" (in-

³ Por. T o m a s z e w s k i T., Psychologia, PWN, Warszawa 1976, s. 640-641.

tegracji) celów życiowych, poglądów, niską aktywność społeczną, pesymistyczną ocenę przyszłości. Niski jej poziom może współwystępować ze zmiennymi socjologicznymi, w których jednostka jest wyraźnie nastawiona na realizację celów, potrafi jasno deklarować swe postawy światopoglądowe czy polityczne - mimo dostrzegania przeszkód, dostrzega szanse samorealizacji.

Postawy studentów w socjologicznym wywiadzie kwestionariuszowym dają się ująć w czterech ogólnych klasach: A) postawy wobec studiów, B) postawy wobec przyszłości po ukończeniu studiów, C) postawy wobec niektórych zjawisk i problemów społecznych, D) inne postawy.

A. Postawy wobec studiów

W zmiennej tej wyróżniono:

1. Motywy podjęcia studiów:
 - a) tzw. motyw intelektualny - rozumiany jako chęć rozwoju zainteresowań i zdobywania szerszej wiedzy ogólnej - 44,5% wszystkich wyborów;
 - b) motyw "profesjonalny" - rozumiany jako nastawienie na zdobycie określonych kwalifikacji umożliwiających pozostanie specjalistą w wybranej dziedzinie wiedzy - 19,3% wyborów;
 - c) motyw "prestżowy" - rozumiany jako chęć podjęcia studiów ze względu na pozycję, jaką w naszym społeczeństwie zajmuje osoba z cenzusem wyższego wykształcenia - 16,5% wyborów;
 - d) motyw "zabawowy" - rozumiany jako chęć przeżycia kilku lat bez większych kłopotów, w sposób typowy dla stylu młodzieży akademickiej - 19,7%.

Związek wymienionych motywów ze skalą PIL okazał się istotny ($\chi^2 = 37,382$ przy $df = 16$). Wyniki - patrz tab. 1.

Z tab. 1 wynika, iż najniższe wskaźniki frustracji wykazują osoby, które kierowały się przy wyborze studiów motywem "profesjonalnym" i "intelektualnym". Z kolei w grupie, której celem był motyw "zabawowy", daje się zaobserwować najwyższy procent osób wysoko sfrustrowanych⁴.

⁴ Liczba osób, które udzieliły odpowiedzi na pytania wywiadu, różni się w wielu przypadkach od ogólnej liczby badanych skalą PIL.

Tabela 1

Motywy podjęcia studiów a poziom frustracji

Motyw podjęcia studiów	Poziom frustracji (w %)			N=817
	wysoki	średni	niski	
1. "intelektualny"	24,82	37,22	<u>37,96</u>	364
2. "profesjonalny"	18,36	43,27	<u>38,37</u>	157
3. "zabawowy"	<u>40,00</u>	40,00	20,00	161
4. "prestiżowy"	28,10	49,00	23,90	135

Źródło: Opracowanie własne.

2. Typ studenta ze względu na sposób uczestniczenia w procesie dydaktycznym. Związek zmiennej ze skalą PIL - statystycznie istotny ($\chi^2 = 20,7$; $df = 8$) przedstawia tab. 2.

Tabela 2

Typ studenta a poziom frustracji

Typ studenta	Poziom frustracji (w %)			N=981
	wysoki	średni	niski	
1	2	3	4	5
1. systematycznie uczestniczy w ćwiczeniach i wykładach oraz przygotowuje się do nich	22,22	46,67	<u>31,11</u>	90
2. systematycznie uczestniczy w ćwiczeniach i wykładach; wybiórczo się do nich przygotowuje	21,00	47,22	<u>31,78</u>	324

Fakt ten jest spowodowany pominięciem przez badanych niektórych pytań wywiadu kwestionariuszowego.

Tabela 2 (cd.)

1	2	3	4	5
3 nie chodzi prawie wcale na wykłady; systematycznie przygotowuje się do ćwiczeń	12,81	48,50	<u>38,67</u>	101
4. wybiera pewne wykłady, stale nie przygotowuje się do ćwiczeń	29,20	47,30	23,50	298
5. prawie wcale nie chodzi na wykłady i nie przygotowuje się do ćwiczeń	<u>34,00</u>	47,00	19,00	168

Źródło: Jak w tab. 1

Z tab. 2 wynika, iż najniższy poziom frustracji daje się obserwować w grupach 3, 2, 1, a więc w tych, które w różnym stopniu, lecz aktywnie uczestniczą w procesie dydaktycznym. Najwyższy wskaźnik frustracji daje się zaobserwować w grupie piątej, w której aktywność związana z udziałem w procesie dydaktycznym jest minimalna.

3. Z a d o w o l e n i e z k i e r u n k u s t u d i ó w rozumiano w kwestionariuszu jako pozytywną odpowiedź na pytanie: "Czy gdyby stworzona studentom możliwość ponownego wyboru studiów, studiowałoby na tym samym, wybranym kierunku [69, 76% wyborów], czy też na innym" (30, 24% wyborów). Związek zmiennej ze skalą PIL statystycznie istotny ($\chi^2 = 17,91$; $df = 2$) przedstawia tab. 3.

Tabela 3

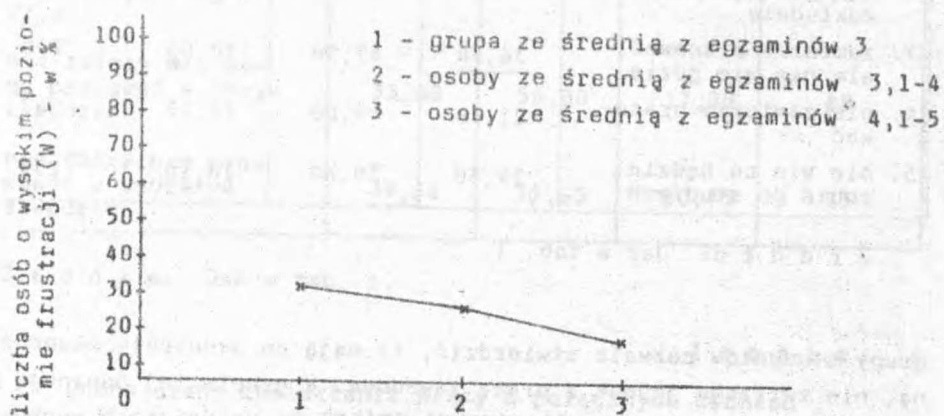
Zadowolenie z kierunku studiów a poziom frustracji

Zadowolenie z kierunku studiów	Poziom frustracji (w %)			N=998
	wysoki	średni	niski	
1. zadowoleni z wyboru kierunku	21,7	49,3	29,0	691
2. niezadowoleni z wyboru kierunku	<u>34,2</u>	43,3	22,5	307

Źródło: Jak w tab. 1.

Z tab. 3 wynika, iż wśród studentów niezadowolonych z wyboru studiów daje się zaobserwować najwyższy odsetek osób sfrustrowanych.

4. Średnia ocen z egzaminów. Związek tej zmiennej ze skalą PIL nie okazał się statystycznie istotny. Niemniej interesująco przedstawia się tendencja wyników średniej ocen i wysokiego poziomu frustracji. Zależność tę przedstawiono na rys. 1. Z wykresu tego wynika, iż procent studentów głęboko sfrustrowanych jest w grupie uzyskującej słabe wyniki liczniejszy w porównaniu z osobami, które uzyskują wyniki powyżej średniej.



Rys. 1

B. Postawy wobec przyszłości po ukończeniu studiów

W zmiennej tej wyróżniono:

1. Konkretyzację planów podjęcia pracy. Związek uzyskanych wyników ze skalą PIL okazał się statystycznie istotny ($\chi^2 = 40,88$; $df = 8$). Wyniki przedstawia tab. 4. Obraz wyników sugeruje związek między wysokim stopniem konkretyzacji planów a niską frustracją (poz. 1, 2). Przeciwnie, w przypadku małej konkretyzacji planów podjęcia pracy (poz. 3, 5) wysoki stopień frustracji uzyskał największy odsetek badanych studentów. Dysonans w obrazie wyników powodować może stosunkowo niewielki procent osób sfrustrowanych, które nie zamierzają podjąć pracy. Bliższa analiza tej

T a b e l a 4

Konkretyzacja planów podjęcia pracy a poziom frustracji

Konkretyzacja planów	Poziom frustracji (w %)			N= 1 012
	wysoki	średni	niski	
1. zamierza pracować i wie dokładnie gdzie	12,30	54,80	<u>32,90</u>	73
2. zamierza pracować, wie gdzie, ale nie dokładnie	20,80	45,40	<u>33,80</u>	423
3. zamierza pracować, ale nie wie gdzie	<u>36,50</u>	43,50	20,00	230
4. nie zamierza pracować	21,30	49,00	29,70	47
5. nie wie co będzie robić po studiach	29,30	50,60	20,10	239

Ź r ó d ł o: Jak w tab. 1.

grupy studentów pozwala stwierdzić, iż mają on skonkretyzowane plany, nie związane jednak z pracą zawodową. W grupie tej dominują studenci studiujący drugi fakultet, przebywający na urloпах wychowawczych, lub przygotowujący się do wyjazdu zagranicznego. Być może dlatego też w grupie tej blisko 30% osób uważa się za zadowolone z życia.

2. Motywacja do podjęcia pracy zgodnie z wybranym kierunkiem studiów. Związek ze skalą statystycznie istotny ($\chi^2 = 17,41$; $df = 6$). Wyniki przedstawia tab. 5.

W tab. 6 daje się zaobserwować prostoliniowa zależność między oceną szans znalezienia pracy a stopniem frustracji. Im bardziej ta ocena jest optymistyczna, tym większy procent osób o niskim poziomie frustracji. I odwrotnie - im bardziej pesymistyczna ocena, tym większy procent osób o jej podwyższonym wskaźniku.

Tabela 5

Motywacja do podjęcia pracy
zgodnie z wybranym kierunkiem studiów a poziom frustracji

Motywacja do pracy zgodnie z wybranym kierunkiem studiów	Poziom frustracji (w %)			N = 914
	wysoki	średni	niski	
1. bardzo mi zależy	18,42	50,44	<u>31,14</u>	228
2. zależy mi, ale wy- obrażam sobie pra- cę w innym zawo- dzie	27,00	46,40	26,60	545
3. nie zależy mi, mo- gę pracować w innym zawodzie	33,00	50,00	17,00	88
4. nie chciałbym pra- cować w wybranym zawodzie	<u>39,62</u>	39,63	20,75	53

Źródło: Jak w tab. 1.

Tabela 6

Ocena szans znalezienia pracy o pożądanym cechach
a poziom frustracji

Ocena szans na znalezienie pracy o pożądanym cechach	Poziom frustracji (w %)			N = 1 008
	wysoki	średni	niski	
1. bez trudności	12,32	45,65	<u>42,03</u>	138
2. z dużymi trudnościa- mi	18,33	50,48	31,19	311
3. trudno ocenić	21,30	50,00	28,70	216
4. w ogóle nie znajdzie się	<u>40,52</u>	43,44	16,04	343

Źródło: Jak w tab. 1.

E. Postawy wobec niektórych zjawisk i problemów społecznych

Postawy te określały następujące zmienne:

1. S t o s u n e k d o r e l i g i i. Był on deklarowany przez studentów następująco:

- a) głęboko wierzący - 15,5% ogółu wyborów
- b) wierzący - 62,5% " "
- c) niezdecydowany - 12,5% " "
- d) niewierzący - 9,5% " "

Związek wymienionych kategorii ze skalą PIL statystycznie istotny ($\chi^2 = 26,879$; $df = 6$). Wyniki przedstawia tab. 7.

T a b e l a 7

S stosunek do religii a poziom frustracji

Stosunek do religii	Poziom frustracji (w %)			N = 1 002
	wysoki	średni	niski	
1. głęboko wierzący	15,48	43,23	41,29	155
2. wierzący	27,00	49,84	23,16	626
3. niezdecydowany	29,60	46,40	24,00	96
4. niewierzący	28,10	39,60	32,30	125

Ź r ó d ł o: Jak w tab. 1.

W tab. 7 zwracają uwagę dwa wyniki. Zarówno głęboko wierzący, jak i niewierzący charakteryzują się niskim wskaźnikiem frustracji. W grupie głęboko wierzących jest on najliczniej reprezentowany - ponad 40% badanej grupy.

2. S t o s u n e k d o m a r k s i z m u - l e n i n i z m u. Zmienną tę przyjęto rozumieć nie wyłącznie jako stosunek do określonej filozofii, lecz także uwzględniono w niej czynnik polityczny, zgodny z ogólną koncepcją państwa i prawa. W samym pytaniu kwestionariuszowym nie można było z oczywistych względów przedstawić jakiegokolwiek definicji. Przyjęto, iż respondenci winni rozumieć pojęcie marksizmu-leninizmu w sposób, w jaki jest ono wyjaśniane na różnego rodzaju zajęciach w czasie trwania studiów. Przyjęto następujący układ możliwych odpowiedzi:

- a) zdecydowany zwolennik - 1,24% ogółu badanych
 b) akceptujący częściowo - 51,37% " "
 c) przeciwnik - 47,39% " "

Zmienna wskazuje na istotny związek ze skalą PIL ($\chi^2 = 14,318$; $df = 4$). Wyniki przedstawia tab. 8.

Tabela 8

Stosunek do marksizmu-leninizmu a poziom frustracji

Stosunek do marksizmu-leninizmu	Poziom frustracji (w %)			N = 806
	wysoki	średni	niski	
1. zdecydowany zwolennik	0	20	80	10
2. akceptujący częściowo	25,36	45,41	29,23	414
3. przeciwnik	27,23	46,33	26,44	382

Źródło: Jak w tab. 1.

W tab. 8 zwraca uwagę fakt, iż 80% badanej grupy zdecydowanych zwolenników marksizmu-leninizmu to optymiści - niski stopień frustracji.

3. Stosunek do działalności Kościoła w aktualnej sytuacji kraju. Zmienną tę przedstawiono w ankiecie bez żadnych sugestii interpretacyjnych. Jej związek ze skalą PIL również okazał się znamienny statystycznie ($\chi^2 = 13,327$; $df = 6$). Wyniki przedstawia tab. 9.

Tabela 9

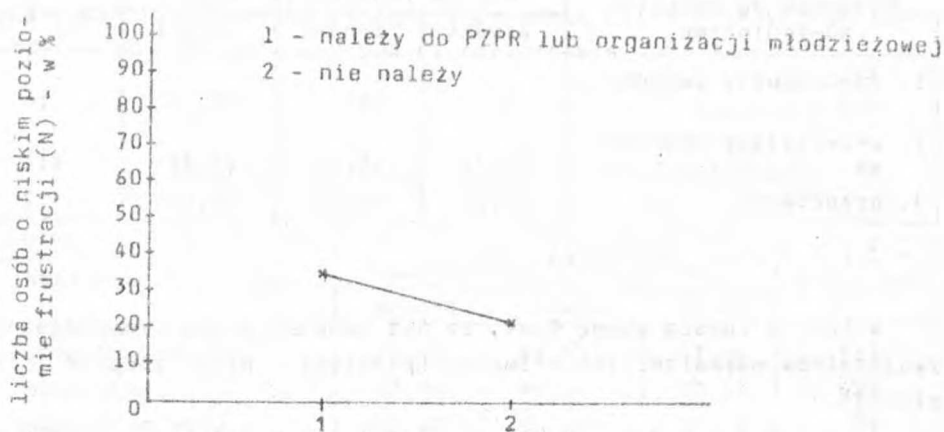
Stosunek do działalności Kościoła a poziom frustracji

Stosunek do działalności Kościoła	Poziom frustracji (w %)			N = 696
	wysoki	średni	niski	
1. zdecydowanie pozytywny	16,85	46,07	37,08	178
2. pozytywny	25,60	48,30	26,10	344
3. negatywny	27,41	52,37	20,22	135
4. zdecydowanie negatywny	23,08	41,03	35,89	99

Źródło: Jak w tab. 1.

W tab. 9. zwracają uwagę niskie wyniki frustracji w dwóch krańcowych grupach, a więc tam, gdzie osoby badane deklarują jednoznacznie zdecydowane stanowisko.

4. Przynależność do PZPR lub organizacji młodzieżowych. Związek tej zmiennej ze skalą PIL okazał się nieistotny statystycznie. Wśród należących do PZPR lub organizacji młodzieżowych mamy jednak więcej osób o niskim poziomie frustracji niż wśród nienależących, co ilustruje rys. 2.



Rys. 2

5. Przynależność do jakiegokolwiek organizacji społecznej. Zmienna ta jest rozumiana jako przynależność niepolityczna studentów do takich organizacji, jak: kluby sportowe, turystyczne, kulturalno-oświatowe, religijne etc. Związek ze skalą PIL statystycznie istotny ($\chi^2 = 34,489$; $df = 2$). Wyniki ilustruje tab. 10.

Z tab. 10 wynika, iż blisko jedna trzecia studentów nie należących do żadnej organizacji wykazuje wysoki poziom frustracji. W grupie drugiej natomiast 35% osób uzyskało niskie wyniki, co świadczy o optymistycznym nastawieniu wobec życia.

6. Postawy polityczne. Związek tej zmiennej ze skalą PIL okazał się statystycznie nieistotny. Tendencje, jakie się tu zaznaczają, wydają się być interesujące i warte prezentacji. Zmienna ta powstała w efekcie analizy rozkładu odpowiedzi na bardziej

Tabela 10

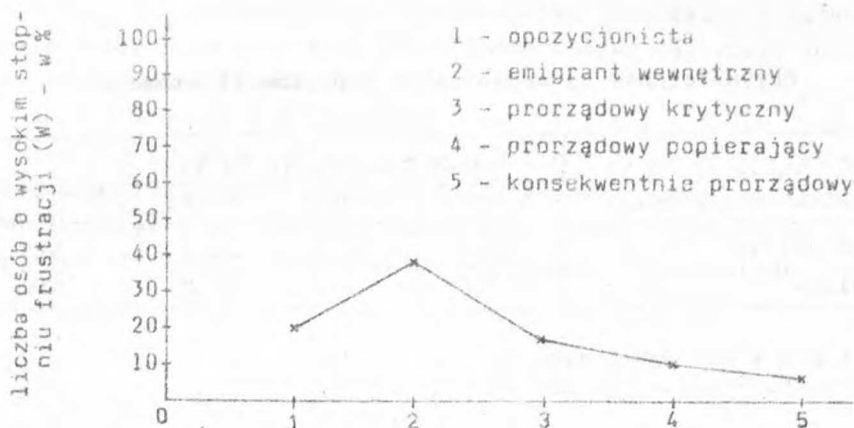
Przynależność do organizacji a poziom frustracji

Przynależność do jakiejkolwiek organizacji	Poziom frustracji (w %)			N = 1 017
	wysoki	średni	niski	
1. nie należy	31,3	48,1	20,6	567
2. należy	19,0	46,0	35,0	450

Źródło: Jak w tab. 1.

- szczególne pytania wywiadu kwestionariuszowego. Studenci prezentowali w nich swe stanowiska wobec przyczyn kryzysu społeczno-gospodarczego. Wypowiadali się także w kwestii, jakie wobec tych zjawisk stanowisko przyjmuje i przyjmować powinna młodzież inteligentka. W efekcie analizy rozkładów odpowiedzi utworzono następującą skalę postaw:
- "opozycjonista" - jest za działalnością niezależną młodzieży, krytycznie ocenia władzę, identyfikuje się z opozycyjnym stanowiskiem wobec przyczyn kryzysu społeczno-gospodarczego w Polsce - 46% ogółu odpowiedzi;
 - "emigrant wewnętrzny" - prezentuje postawę izolowania się od wszelkiej aktywności społeczno-politycznej, ucieczka w życie prywatne. Emigrant wewnętrzny to jednocześnie krytyczna ocena władz i akceptacja opozycyjnych przyczyn kryzysu - 32,7% ogółu wyborów;
 - "prorządowy krytyczny" - jest za poparciem władzy poprzez pracę lub w płaszczyźnie politycznej, ocenia ją jednak krytycznie. Akceptuje opozycyjne uzasadnianie przyczyn kryzysu - 9,3% ogółu wyborów;
 - "prorządowy popierający" - jest za poparciem władzy poprzez pracę lub w płaszczyźnie politycznej, ocenia ją pozytywnie, ale akceptuje opozycyjne przyczyny kryzysu - 10% wyborów;
 - "konsekwentnie prorządowy" - jest za poparciem władzy przez pracę lub w płaszczyźnie politycznej, ocenia ją pozytywnie, nie akceptuje opozycyjnych przyczyn kryzysu - 2% ogółu wyborów.

Jak można zauważyć na rys. 3, im bardziej postawa polityczna prorządowa (a więc mniej krytyczna), tym mniejszy udział osób w wy-



Rys. 3

sokim poziomie frustracji. Emigracja wewnętrzna natomiast częściej prowadzi do wysokiej frustracji niż opozycyjność,

D. Inne postawy

W grupie tej stwierdzono istotny statystycznie związek między stanem cywilnym a poziomem frustracji ($\chi^2 = 11,569$; $df = 2$). Wyniki prezentuje tab. 11.

Tabela 11

Związek między stanem cywilnym a poziomem frustracji

Stan cywilny	Poziom frustracji (w %)			N = 1 018
	wysoki	średni	niski	
1. małżeństwo	16,11	47,65	36,24	149
2. pozostali	27,23	47,28	25,49	863

Źródło: Jak w tab. 1.

Z tab. 11 wynika, iż małżeństwa studenckie są w istotnym stopniu mniej sfrustrowane od studentów pozostających w stanie wolnym.

III. Omówienie wyników badań trafności zewnętrznej skali PII

Analiza trafności skali w powiązaniu z przyjętym kryterium zewnętrznym skłania do wysunięcia następujących wniosków ogólnych.

Zarówno wysoki, jak i niski poziom frustracji związany jest z tym, co nazwać by można stopniem "krystalizacji celów życiowych i poglądów". Im bardziej jednoznacznie cele te i poglądy są określone, tym wyższy wynik ogólny w teście (niższa frustracja) uzyskują badane osoby. Zależność tę daje się obserwować w grupie studentów, którzy podejmując decyzję o studiowaniu, kierowali się najbardziej właściwym motywem ze względu na cel i sens własnego kształcenia (motyw "profesjonalny" i "intelektualny"). Sądzić należy, iż w grupie tej najczęściej dominowało pozytywne nastawienie w przygotowywaniu się do zajęć.

Wysokie wyniki w teście uzyskują osoby, które posiadają sprecyzowany plan pracy po studiach. Przewidują więc podjęcie określonej pracy, wiedzą gdzie będą pracować, zależy im by pracować zgodnie z kierunkiem uzyskanego wykształcenia, optymistycznie oceniają szanse znalezienia pracy o pożądanym przez siebie cechach. Również w sferze prezentowanych poglądów (światopogląd, opinie polityczne, poglądy na sytuację społeczną) jasno je określają, uznając się za osoby głęboko wierzące lub też niewierzące, zdecydowanych zwolenników ideologii, np. marksistowsko-leninowskiej, czy też zdecydowanych zwolenników lub przeciwników roli, jaką współcześnie odgrywa w państwie Kościół katolicki. Także deklaracje polityczne, związane z poparciem dla władzy, przynależność do organizacji politycznych współwystępują z wynikami wskazującymi na niski poziom frustracji. Wręcz odwrotnie natomiast prezentują się postawy osób, które w globalnym wyniku testu uzyskały niski wynik - wysoki stopień frustracji. Przy wyborze studiów jako naczelnym motywem, osoby te podają chęć przeżycia kilku lat w sposób bez troski - motyw "zabawowy". Wysoki poziom frustracji uzyskują osoby, które nierzetelnie realizują program zajęć dydaktycznych, są niezadowolone z wybranego kierunku studiów, nie mają sprecyzowanych planów pracy, jak również nie chcą pracować zgod-

nie z uzyskanym wykształceniem. Osoby te pesymistycznie oceniają także szanse możliwości znalezienia pracy o pożądanym przez nie cechach. W postawach politycznych zaznacza się tendencja wzrostu frustracji w grupie tzw. "emigrantów wewnętrznych", a więc osób, które przyjęły postawę rezygnacyjną, wycofującą z życia aktywnego w sensie społecznym, w krąg tzw. prywatności.

W badaniach zwraca także uwagę fakt, iż część studentów mimo wysokiego stopnia frustracji posiada sprecyzowane cele i poglądy życiowe. Obserwację tę można wyjaśnić wspomnianą hipotezą o dwóch formach reakcji na frustrację - wycofanie z pierwotnie założonego celu i kierunku czynności, versus utrzymanie go, mimo spostrzegania istotnych przeszkód na drodze jego realizacji.

Wojciech Konopacki

ANALYSIS OF EXTERNAL RELEVANCE OF PIL SCALE
(CRUMBAUGH, MACHOLICK) AS A VARIABLE DIFFERENTIATING THE RESULTS
OF SOCIOLOGICAL STUDY

S u m m a r y

It is an attempt of applying psychological methodology in the analysis of sociological variables. A random sample of about one thousand students of Łódź University was parallel examined with sociological questionnaire and so called scale of "existential frustration" PIL. The aim of sociological survey was analysis of students' attitudes towards the studies and also towards broader social and political environment, in which they are to live and study. Those attitudes may be generally described on the continuum as a degree of clarifying goals and life viewpoints. Differences in the degree of clarifying goals and opinions were explained by the analysis of external relevance of PIL scale. The scale proved to be a valuable variable differentiating between students' attitudes and the feeling of frustration. Relation between frustration and the level of clarifying goals and life viewpoints has a positive correlation.