

Krzysztof Cichoń

TABLICE KANONÓW
– SYMBOLIKA DEKORACJI ARCHITEKTONICZNEJ

Celem tego artykułu jest syntetyczne omówienie historii powstania i rozwoju tablic kanonów w kodeksach wczesnośredniowiecznych ze szczególnym uwzględnieniem problemów związanych z zagadnieniem znaczenia dekoracji architektonicznej i jej powiązań z tekstem¹. Tablice kanonów poprzedzają teksty ewangelii i zawierają zestawienie występujących w nich miejsc paralelnych. Są rodzajem tabel składających się z równoległych kolumn zawierających w każdym rzędzie liczbowe oznaczenia fragmentów poszczególnych ewangelii, które należy ze sobą porównywać. Tabele te są ujęte po bokach i oddzielone od siebie dekoracją przedstawiającą kolumny zwieńczone arkadami bądź belkowaniem.

Były one kolejnym etapem udoskonalania narzędzi, mających ułatwić posługiwanie się tekstami czterech ewangelii. Zostały stworzone na potrzeby egzegezy biblijnej i apologetyki jednocześnie. Pierwszą znaną próbą powiązania

¹ Pomimo tego, że tablice kanonów należą do najbardziej rozpowszechnionych elementów kodeksów nie doczekały się do tej pory szerszego omówienia w polskojęzycznej literaturze poświęconej historii iluminacji średniowiecznych. Co dziwniejsze, brak jest również opracowań im poświęconym z zakresu historii egzegezy biblijnej czy liturgii. Być może ta równoczesna przynależność do obszaru zainteresowań historii sztuki i nauk pomocniczych teologii przyczyniła się do powstania tej luki. Ilustracją tego metodologicznego zamieszania może być terminologia stosowana w odniesieniu do tablic kanonów. Są one również określane jako kanony Euzebiusza lub euzebiańskie lub kanony biblijne, przy czym ta ostatnia nazwa bywa mylona z pojęciem Kanonu biblijnego rozumianego jako zbiór kanonicznych ksiąg Starego i Nowego Testamentu. Od czasu publikacji podstawowej pracy Carla Nordenfalka, *Die Spätantiken Kanontafeln*, Göteborg 1938 upowszechniła się nazwa „*die Kanontafeln*” („*die Kanonbogen*” jako określenie odnoszące się do dekoracji w formie arkad) i jej odpowiedniki: *Canon Tables*, *Tavole dei canoni*. Jedynie w języku francuskim obok terminu „*Tables de canons*” nadal używane jest starsze określenie „*Canons d'Euèbe*”. Zob. H. Leclercq, *Canons d'Euèbe*, [w:] F. Cabrol, H. Leclercq, H. I. Marrou, *Dictionnaire d'archéologie chrétienne et de liturgie*, t. 2, Paris 1924, szp. 1950–1954; J. Leroy, *Recherches sur la tradition iconographique des canons d'Euèbe en Éthiophe*, „*Cahiers Archeologic*” 1962, vol. 12, s. 173–204.

ze sobą narracji poszczególnych ewangelii i jednocześnie usunięcia sprzeczności pomiędzy nimi był diatessaron zestawiony przez Syryjczyka Tacjana (po 170 r.). Tacjan zestawiał teksty w jedno ciągłe opowiadanie, opierając się na chronologii z ewangelii Jana i włączając w nie niektóre apokryfy². Następnym etapem była stworzona ok. 200 r. w Aleksandrii konkordancja Ammona (Amoniusza), która zestawiała miejsca paralelne do tekstu Marka w ewangelii Mateusza, Łukasza i Jana. Jej istotną wadą było ograniczenie swobody wyszukiwania tylko do tekstu Marka³.

Euzebiusz z Cezarei (ok. 331 r.) zestawiał *Kanones deka ton hieron Euangelion*⁴. Podzielił on teksty ewangelii na numerowane fragmenty, co pozwoliło na ich swobodne zestawianie, likwidując niedogodności konkordancji Ammona. Powstawanie tablic kanonów można łączyć z zamówieniem Konstantyna Wielkiego w 331 r. 50 egzemplarzy „rzeczywiście Bożego Pisma”, przeznaczonych dla kościołów nowo założonej stolicy – Konstantynopola⁵. Zamówienie to zostało wykonane w kierowanym przez Euzebiusza skryptorium w Cezarei. Tekst Mateusza został podzielony na 355 numerowanych fragmentów (*ἀριθμοί*) Marka na 233, Łukasza na 342 i Jana na 232⁶. Numery poszczególnych fragmentów zostały zestawione w 10 kanonów (*κανόνες*)⁷ w następującym porządku: kanon I zawierał fragmenty występujące we wszystkich czterech ewangeliiach, kanon II wspólne dla ewangelii synoptycz-

² Diatessaron należy do tzw. harmonii ewangelii. Harmonie takie powstawały również później np. Kodeks z Fuldy napisany pod kierunkiem Wiktora z Kapui w latach 541–554 był harmonią według Vulgaty nawiązującą układem do diatessaronu (PL, 68, 255–358). Por. P. Réfice, *Canoni*, [w:] *Enciclopedia dell'Arte medievale*, t. IV, Roma 1993, s. 135; F. Drączkowski, *Diatessaron*, [w:] *Encyklopedia katolicka*, t. 3, Lublin 1973, szp. 1296–1297.

³ K. Wessel, *Kanontafel*, [w:] *Reallexikon zur byzantinischen Kunst*, Hrsg. K. Wessel, Bd. 3, Stuttgart 1978–1984, szp. 927–928; C. Nordenfalk, *Die Spätantiken Kanontafeln*, s. 46–47. Sam Euzebiusz (*Historia kościelna*, VI, 19, 9–10, PG, 20, 564–565) mylnie nazywa bp. Ammona Amoniuszem Sakkasem. Zob. J. Szymusiak, *Amon*, [w:] *Encyklopedia katolicka*, t. 1, szp. 457. W niektórych kodeksach umieszczano obie konkordancje. Ewangeliarz z koptyjskim i arabskim tłumaczeniem greckiego tekstu ewangelii wykonany w Kairze w 1205 r., pochodzący z biblioteki klasztoru św. Antoniego k/Suezu (obecnie w zbiorach watykańskich) otwiera List do Karpianusa. Następnie zamieszczono tablice kanonów Euzebiusza i Amoniusza. Zob. J. Leroy, *Les Manuscrits coptes et coptes-arabes illustres*, Paris (1974), s. 148–153.

⁴ PG 22, 1275–1292.

⁵ Euzebiusz, *Vita Constantini*, IV, 36–37. Rozdział 36 *Vita...* zawiera list Konstantyna, w którym poleca on wykonanie „*πενι ντήκοντα σωματία εν διφθέραιι εγκυκατασκεύουι εδανάγνωστά...*” (PG, 20, 1185A).

⁶ O ile w rękopisach z IV w. liczba sekcji jest zgodna z wzorem Euzebiusza (np. Vaticanus, Ms.gr. 1209), to w większości kodeksów z V w. (m.in. w łacińskie tłumaczenia typu Itala) Ewangelia Marka jest dzielona na 241 fragmentów. Różnica wynika z pominięcia przez Euzebiusza, zgodnie z tradycją szkoły aleksandryjskiej fragmentu Mk 16, 9–20. Zob. K. Wessel, *Kanontafel*, szp. 929.

⁷ Termin *κανόν* był używany jako określenie tabel lub list, jakie m.in. były stosowane w pismach astronomicznych i matematycznych oraz w listach wydarzeń zamieszczanych w kronikach. Zob. G. Kittel, *Theologisches Wörterbuch zum Neuen Testament*, t. III, s. 602.

nych, kanon III – Mateusza, Łukasza i Jana, kanon IV – Mateusza, Marka i Jana; kanon V – Mateusza i Łukasza; kanon VI – Mateusza i Marka; kanon VII – Mateusza i Jana; kanon VIII – Łukasza i Marka; kanon IX – Łukasza i Jana; kanon X zawierał zestawienie miejsc różnych u poszczególnych ewangelistów w kolejności: Mateusz, Marek, Łukasz, Jan⁸. Kanony poprzedzał List do nieznanego „brata w Panu” Karpianusa, w którym Euzebiusz powołuje się na inspiracje dziełem Ammona i przedstawia sposób posługiwania się kanonami. W tekście poszczególnych ewangelii pisany majuskułami, w sposób ciągły (*scriptio continua*) numery fragmentów zaznaczane były na marginesie czarnym kolorem; obok nich umieszczano czerwone oznaczenia kanonu, w którym można było odnaleźć miejsca paralelne⁹. Taki sposób podziału tekstu upowszechnił się pod nazwą „*canones eusebiani*”. Ich rozpowszechnienie na Zachodzie nastąpiło dzięki św. Hieronimowi, który zastosował je w Wulgacie¹⁰.

Tablice kanonów były traktowane jako niezbędna część ewangeliiarzy od IV do XIII w. Dopiero podział na rozdziały wprowadzony w roku 1206 przez magistra Sorbony i późniejszego kardynała Stefana Langtonsa pozwolił na pomijanie tablic kanonów w manuskryptach¹¹. W greckich egzemplarzach

⁸ Nie wyczerpuje to wszystkich możliwych kombinacji. Brakuje zestawienia miejsc paralelnych pomiędzy Markiem, Łukaszem i Janem. Nordenfalk tłumaczy to nawiązanie do pitagorejskiej symboliki liczby dziesięć – jako liczby wyrażającej doskonałość, i równocześnie powiązanej z czwórką – liczbą Ewangelii. Przytacza fragment zawarty w VI rozdziale napisanej przez Euzebiusza w roku 335 Mowie na cześć Konstantyna – *Laus Constantini* (PG, 20, 1344A, 1348D) „cyfra cztery stwarza cyfrę dziesięć. Dodanie jednego i dwu i trzech i czterech daje dziesięć. [...] cyfra dziesięć, która zawiera w sobie wszystkie inne cyfry i kończy je sama, może być naprawdę nazwana pełną i doskonałą cyfrą, ponieważ zawiera w sobie wszystkie jakości i wszystkie miary liczb, proporcji, zgodności i harmonii”. Ograniczenie liczby kanonów do dziesięciu podkreślało „harmonię” nauczania Chrystusa zawartą w ewangeliach. Zob. C. Nordenfalk, *Canon Tables on Papyrus*, „Dumbarton Oaks Papers” 36 1982, s. 29–30. Na temat znaczenia liczby 10 zob. M. Szram, *Duchowy sens liczb w alegorycznej egzegezie aleksandryjskiej (II–IV w.)*, Lubin 2001, s. 141–143. Liczba miejsc paralelnych różni się w poszczególnych manuskryptach, m. in. na skutek nieostatecznego ukształtowania się kanonu tekstu ewangelii, i włączanie w niektórych wczesnych redakcjach fragmentów opuszczanych później jako apokryficzne. Zob. C. Nordenfalk, *op. cit.*, s. 33–35.

⁹ Dokładnie objaśnia znaczenie kolorów numeracji św. Hieronim w Prologu-Liście do papieża Damazego: „Hic nigro colore praescriptus, sub se habet alim ex minio numerum (b) discolorem, qui ad decem usque precedens, indicat prior numerus, in quo sit Canone requirendus. (Ad b) Pro colorum diversitate, commodi visa est in ipsis numericis notus diversitas: ut quos nempe ex minio praescripserat S Pater, nos Saracenis, ut votacat, notis, et quos nigro, Romani exhiberemus”. PL, 29, 529A. O ile w kodeksach greckich kolumny liczb w kanonach były najczęściej w jednym kolorze, to w syryjskim Ewangeliarzu Rabbuli zastosowano naprzemienne zapisywanie rzędów (co 3–6 rzędów) w kolorze czarnym i czerwonym zamiast poziomych linii ułatwiających odczytywanie.

¹⁰ PL, 29, 531D–542A.

¹¹ *Kapiteinteilung*, [w:] *Lexikon für Theologie und Kirche*, Hrsg. J. Höfer, K. Rahner, 1960, Bd. V, s. 842. Dopiero później, w roku 1330 podział na rozdziały został zastosowany przez rabiego Schelomo ben Israel do Starego Testamentu.

Nowego Testamentu podział na rozdziały upowszechnił się dopiero pod koniec XV w. Kolejnym etapem udoskonalania oznaczania tekstu Biblii była numeracja poszczególnych wersów, po raz pierwszy zastosowana przez paryskiego drukarza Roberta Stephanusa Estienne'a w 1551 r.¹² Pomimo tego w okresie nowożytnym tablice kanonów nadal były wielokrotnie zamieszczane w kodeksach drukowanych, poczynając od greckiej edycji Nowego Testamentu opracowanej przez Erazma z Rotterdamu (2 wydanie, Basilea 1519 r.)¹³.

PIERWOWZÓR EUZEBIUSZA I TYPOLOGIA

W przypadku kanonów bardziej niż zazwyczaj zasadnicze znaczenie dla poprawnego zrozumienia treści wyrażonych poprzez dekorację ma jej powiązanie z tekstem, a więc i sam układ tekstu. Pierwowzór układu kanonów Euzebiusza nie zachował się. W zachowanych rękopisach sposób rozmieszczenia poszczególnych kanonów na stronach jest różny. Za miarodajną uznaje się rekonstrukcję przeprowadzoną przez C. Nordenfalka¹⁴. Według niego dwie pierwsze strony zajmował List do Karpianusa. Dziesięć kanonów rozmieszczonych było na następnych siedmiu zgodnie z następującym schematem: s. 1 – I kanon; s. 2 – II; 3 – III i IV; s. 4 – V; s. 5 – VI i VII; s. 6 – VIII, IX i X (Mt); s. 7 – X (Mk, Łk i J)¹⁵. Taki schemat stworzony w Cezarei występuje jeszcze w kodeksach z wieku X z Konstantynopola (Paris, Bibliothèque Nationale, gr. 70 i Coislin 20; Wien, Theol. gr. 240). Jednak od wieku X w rękopisach konstantynopolitańskich pojawiają się tablice kanonów zajmujące 10 stron (Athos Stauronikita, bibl. klasztorna, Cod. 43, ok. 960 r.; Watykan, Biblioteca Apostolica, Vat. gr. 364; Paris, Bibliothèque Nationale, suppl. gr. 75; Wien, Nationalbibliothek, suppl. gr. 50*)¹⁶.

W kodeksach syryjskich tablice kanonów zajmowały 19 stron. Liczba fragmentów Ewangelii w języku syryjskim zawartych w Peszittcie jest różna

¹² *Novum Testamentum graecum cum duplici interpretatione desiderii Erasmi et veteris interpretis, harmonia item evangelica et copioso indice*, Genève 1551.

¹³ Tablice kanonów zawiera współczesne wydanie E. Nestle, *Novum Testamentum graece et latine*, Stuttgart 1962, s. 32–37.

¹⁴ Pomimo upływu pół wieku od ukazania się *Die Spätantiken Kanontafeln* praca ta nadal jest uważana za miarodajną. Przedstawione w niej tezy są podstawą najnowszych opracowań o charakterze encyklopedyczno-słownikowym. Por. P. Réfice, *Canoni*, [w:] *Enciclopedia dell'Arte medievale*, t. IV, Roma 1993, s. 135–143. Zob. też P. Skubiszewski, *Malarstwo przedkarolińskie i karolińskie*, Warszawa 1973, s. 22, przyp. 48.

¹⁵ C. Nordenfalk, *op. cit.*, s. 69, 80; K. Wessel, *Kanontafeln*, s. 930.

¹⁶ C. Nordenfalk rozróżniając siedmio i dziesięciostronicowy układ tablic kanonów posługuje się terminami: „*die kleinere griechische Kanonfolge*” i „*die grössere Kanonfolge*”. Zob. C. Nordenfalk, *op. cit.*, Beilage A; K. Wessel, *op. cit.*, s. 933.

od podziału Euzebiusza i wynosi 426 dla Mateusza, 290 dla Marka, 402 dla Łukasza i 271 dla Jana. Zwiększa to całkowitą liczbę fragmentów do 1389 wobec 1165 w wersji greckiej. Również liczba miejsc paralelnych zestawianych w poszczególnych kanonach różni się od kanonów greckich¹⁷. Podstawową zasadą, która spowodowała tak znaczne zwiększenie liczby stron, było nieumieszczanie dwóch kanonów na jednej stronie. Taki układ w całości zachował się w Kodeksie Rabuli z 586 r. (Florencja, Biblioteca Laurentiana, Plut. I, cod. 56), częściowo w kodeksach powstałych w 6–7 w. po Ch. (Paris, Bibliothèque Nationale, syr. 33; London, British Museum, Add. 17.213; London, British Museum, Add. 14.45; Berlin, Preußischen Staatsbibliothek, Phillipps 1388)¹⁸. We wszystkich tych kodeksach, w odróżnieniu od kodeksów greckich, kolumny liczb nie są umieszczone w prostokątnych poliniowanych tabelach, ułatwiających odczytywanie.

W niektórych kodeksach (Gunde-Gundié, biblioteka klasztorna, ewangeliarze: A, B i C, XIV–XV w.) pochodzących z terenu Etiopii tablice kanonów zajmują 8 stron¹⁹.

Kanony łacińskie występują w trzech wariantach: 12-stronicowym i dwóch 16-stronicowych, różniących się między sobą liczbą kolumn liczb na stronie²⁰. Podobnie jak w przypadku greckich tablic kanonów nie zachowały się ewangeliarze późnoantyczne, wyjątkiem jest ewangeliarz z końca wieku VI

¹⁷ Kanon VII w większości rękopisów greckich zawiera 13 miejsc paralelnych między ewangeliami Łukasza i Marka, w wersji syryjskiej aż 23. Zob. C. Nordenfalk, *op. cit.*, s. 223.

¹⁸ C. Nordenfalk, *op. cit.*, s. 221–255, Beilage B.

¹⁹ J. Leroy, *Recherches sur la tradition...*, s. 197–198. W kodeksach z Gunde-Gundié List do Karpianusa nie jest ujęty w ramę architektoniczną. Wyjątkowy, dziewięciostronicowy układ tablic kanonów występuje też w kodeksie pochodzącym z klasztoru w Abba Garima, zob. J. Leroy, *L'évangéliste éthiopien du couvent d'Abba Garima*, „Cahiers archéologiques” XI 1961, s. 140; idem, *Un nouvel évangéliste éthiopien illustré du monastère d'Abba Garima*, [w:] *Syntrionon. Art et archéologie de la fin de l'Antiquité et du Moyen Age. Rectueil d'études*, Paris 1968, s. 75–87.

²⁰ Za reprezentatywny dla pierwszego typu tablic 16 stronicowych można uznać układ w Ewangeliarzu z IX wieku (Vat. lat. 8523): 1s.–I kanon, 2s.–I, 3s.–I, 4s.–II, 5s.–II, 6s.–II, 7s.–II, 8s.–III, 9s.–IV, 10s.–V V, 11s.–V V, 12s.–VI VI, 13s.–VII VIII, 14s.–IX XMt XMt, 15s.–XMk XŁk XŁk XŁk, 16s.–XJ XJ XI XJ. Nordenfalk do tego typu zalicza również: Ewangeliarz z Lindisfarne (Londyn, Cotton Nero D. IV), ewangeliarz z VIII w. (Würzburg, bibl. uniwersytetu, mp.theol. fol. 66), ewangeliarz z VIII/IX w. (Paryż, Bibliothèque de l'Arsenal, cod 599), ewangeliarz koronacyjny z początku IX w. (Wiedeń, Weltliche Schatzkammer) i dwa ewangeliarze z IX w. znajdujące się w Monachium (Staatsbibliothek, Clm 5250 i 23631). Drugi typ wyróżnia rozmieszczenie I kanonu tylko na dwóch stronach i II kanonu na trzech, wobec 4–5 stron, jakie zajmuje on w rękopisach należących do pierwszego typu. Za reprezentatywny dla takiego układu można uznać ewangeliarz z Tour, IX w. (cod. 22): 1s.–I, 2s.–I, 3s.–II, 4s.–II, 5s.–II, 6s.–III, 7s.–IV, 8s.–V V, 9s.–VI VI, 10s.–VII, 11s.–VIII, 12s.–IX, 13s.–XMt, 14s.–XMk XMk, 15s.–XŁk XŁk, 16s.–XJ XJ XJ. Podobny układ występuje w ewangeliarzu z Londynu (Harl. 1755), ewangeliarzu z Berlina (theol. lat. 2^o).

(London, British Museum, Harl. 1775) z układem 16-stronicowym²¹. Wśród kodeksów średniowiecznych najbardziej popularny był typ 12-stronicowy²² (Codex Aureus, Paris, Bibliothèque Nationale, lat. 8850, fol. 7a–12b, ok. 827 r.; Paris, Bibliothèque Nationale, lat. 256., fol. 1a–a, VII/VIII w.; Watykan, Biblioteca Apostolica, Vat. Lat. 5465, fol. 5a–10b, VIII w.; Le Puy, Bibliothèque du Chapitre, Biblia s.n., fol. 249b–255a, VIII/IX w.; egzemplarz bliźniaczy Biblii z Le Puy-Paris, Bibliothèque Nationale, lat. 9380, fol. 248a–255b)²³. Zwiększenie ilości stron w stosunku do greckich tablic kanonów łączy się ze zmniejszeniem ilości kolumn na stronie. W kodeksach greckich regułą jest 6–9 kolumn, w kodeksach łacińskich 2–4. Do wyjątków należą tablice kanonów zajmujące 11 stron (London, British Museum, Harley MS 2788, ok. 800 r.). W sztuce ottońskiej pod wpływem Bizancjum rozpowszechnił się typ 10-tablicowy. Sporadycznie występował układ 17-tablicowy (Ewangeliarz Henryka Lwa, ok. 1188 r., Wölfenbüttel, Herzog August Bibliothek, Cod. Guelf. 105) nawiązujący do układu występującego w kodeksach syryjskich²⁴.

DEKORACJA

Przystępując do próby wyjaśnienia znaczenia dekoracji-ramy architektonicznej kanonów należy uświadomić sobie, że jest to część szerszego problemu. Tablice kanonów poprzez swoją, wymuszoną wymogiem liturgicznym, powszechność w znacznym stopniu przyczyniły się do upowszechnienia we wczesnym średniowieczu zasady zamykania-obramowywania tekstu lub obrazu ramą-bordiurą. Ta zasada kompozycyjna, która upowszechniła się na przełomie starożytności i średniowiecza, była jednym z paradygmatów sztuki europejskiej również w epoce nowożytnej i nowoczesnej²⁵.

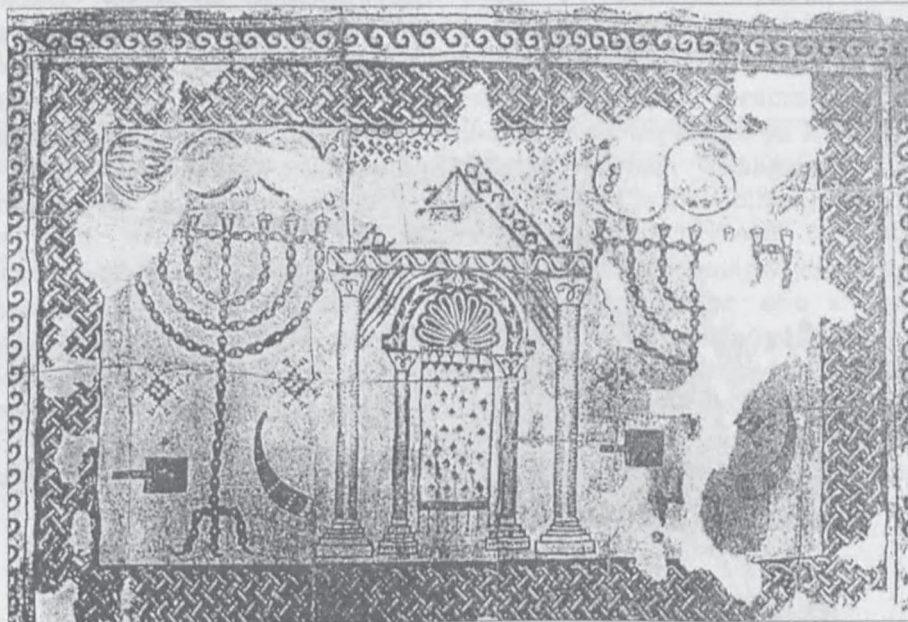
²¹ C. Nordenfalk, *op. cit.*, s. 168.

²² Według Nordenfalka pierwowzór 12-stronicowych łacińskich tablic posiadał następujący układ: s. 1,2–I kanon, s. 3,4,5–II, s. 6–III, s. 7–IV, s. 8–V, s. 9–VI, VII, VIII, s. 10–IX, XMt, s. 11–XMk, XLk, s. 12–XJ. Zob. C. Nordenfalk, *Die Spätantiken Kanontafeln*, s. 171–172.

²³ *Ibidem*, s. 169–170.

²⁴ *Kanontafel-Schmuck*, [w:] *Lexikon der Kunst*, Bd. 3, München 1996, s. 630.

²⁵ Traktując obecność ramy-bordiury jako wyznacznik kompozycji zamkniętej, można przyjąć, że dopiero upowszechnienie fotografii i zastosowanie „fotograficznego kadrowania” w dziewiętnastowiecznym malarstwie zmieniło ten paradygmat. Brak obramowania–otwartość jest jedną z bardziej czytelnych wizualnych kategorii współczesności. Rzeczywistemu porzuceniu zasady zamykania kompozycji towarzyszy refleksja filozoficzna wskazująca na niemożność wyraźnego przeprowadzenia ramy-granicy, braku rozróżnienia między wnętrzem i zewnątrzem. Zob. J. Derrida, *The Truth in Painting*, Chicago 1978 (dziękuję za zwrócenie uwagi na tę pozycję Tomkowi Załuskiemu). Interesujące wydaje się być połączenie tej ahistorycznej refleksji z tradycyjnym, historyczno-ikonograficznym ujęciem. Opozycja tego co ograniczone *πεπερατμένον*,



Fot. 1. Mozaika podłogowa z synagogi w Bet Shean, VI w. (obecnie w: Jerozolima, Israel Museum); wg B. Brenk, *Spätantike und Frühes Christentum, Propyläen Kunstgeschichte*, t. 22, Abb. 182

Dekoracja obramowująca tablice kanonów jako konieczny element ewangeliarzy miała duże znaczenie dla rozwoju ikonografii zwłaszcza w klasztorach na Wschodzie skłonnych do ograniczania roli iluminacji na rzecz kaligrafii. Jej architektoniczny charakter można uznać za przejaw ogólnej tendencji przejętej ze sztuki antycznej do umieszczania motywów w tzw. ramie architektonicznej²⁶. Tego rodzaju rozwiązania kompozycyjne

graniczy *πέρας* i tego co bezkresne *ἄπειρον* uznana przez Arystotelesa za jedno z głównych zagadnień „dawnych filozofów przyrody” (Fiz. III, 4, 203a 1–b2) nie miała oczywiście żadnego powiązania z kompozycją tablic kanonów w okresie średniowiecza. Na przykładzie tablic kanonów widać, że rama-bordiura jest całkowicie wyraźna i jednoznacznie określona (jej symbolika dopełnia znaczenie wnętrza jakie ogranicza), dopóki jej obecność zależy od nadrzędnych względem jej semiotycznego znaczenia zasad. W tym przypadku zasadami takimi są tradycja ikonograficzna i wymóg liturgiczny. W chwili obecnej to, co było zasadą kompozycyjną – estetycznym wymogiem zamknięcia-obramowania tematu, powraca jako wymóg technologii. Przykładem tego jest rola pełniona przez „frames” w konstruowaniu stron WWW. Można potraktować to jako argument przemawiający za uznaniem historycznego cyklu przechodzenia od kategorii „zamknięcia-obramowania” do „otwarcia”.

²⁶ O powszechności takich rozwiązań kompozycyjnych przekonuje choćby malarstwo pompejańskie.


były na tyle powszechne, że wywarły wpływ nie tylko na sztukę wczesnochrześcijańską, ale ich ślad można odnaleźć również w sztuce judaistycznej. Przykładem może być mozaika podłogowa z synagogi w Bet Shean (wiek VI,



Fot. 2. Św. Łukasz, Ewangeliarz św. Augustyna, koniec VI w. (obecnie w: Cambridge, Corpus Christi College cod. 286, fol. 129v); wg K. Weitzmann, *Late Antique and Early Christian Book Illumination*, New York 1977, Plate 42

obecnie Jerozolima, Israel-Museum) – fot. 1²⁷. Zaslona świątyni została zawieszona pod arkadą, która z kolei jest umieszczona w portyku z charakterystycznym trójkątnym frontonem. W tym wypadku motyw fasady świątyni antycznej pełni rolę ramy architektonicznej i jednocześnie oznacza Świątynię Jerozolimską. Podobny rodzaj dekoracji-architravu wspartego na kolumnach i wieńczonego łukiem występuje w przedstawieniach Ewangelistów (np. Ewangeliarz św. Augustyna, Cambridge, Corpus Christi College, Ms. 286, fol. 129v, VI w.)²⁸ – fot. 2. Najbardziej charakterystycznym elementem upodabniającym to przedstawienie do struktury tablic kanonów jest umieszczenie na belkowaniu ponad skrajnymi kolumnami, po obu stronach arkady, dwóch roślin. Motyw ten typowy dla tablic kanonów (zamiast roślin często występują antytetycznie ustawione ptaki) kompozycyjnie nawiązuje do akroterionów lub figur występujących w przedstawieniach antycznych²⁹.

Większość badaczy (C. Nordenfalk, K. Wessel, T. Klauser) przyjmuje, że inspiracją dla skryptorium w Cezarei były późnoantyczne traktaty astro-



ΑΙ	ΑΠΛΑΦΘ		ΩΡ		ΩΜ		ΑΙ	ΑΠΛΑΦΘ		ΩΡ		ΩΜ		ΑΙ	ΑΠΛΑΦΘ		ΩΡ		ΩΜ		
	ΑΙ	ΑΙ	ΑΙ	ΑΙ	ΑΙ	ΑΙ		ΑΙ	ΑΙ	ΑΙ	ΑΙ	ΑΙ	ΑΙ		ΑΙ	ΑΙ	ΑΙ	ΑΙ	ΑΙ	ΑΙ	ΑΙ
Α	Υ	ΗΕ	ΙΣΒ	ΑΣ	ΠΙΙ	ΑΗ	Ι	ΗΖ	ΑΜΗ	ΑΖ	Σ	ΙΣ	Ε	ΗΑ	Η	ΙΣΒ	ΙΑ	ΠΙΙ	ΑΗ	Ι	ΗΖ
Β	ΗΑ	Η	ΙΣΒ	ΙΑ	ΠΙΚ	ΑΒ	Ι	ΚΑ	ΠΙΚ	ΑΒ	Ι	ΚΑ	ΠΙΙ	ΗΕ	Σ	ΙΣ	ΠΙΚ	ΑΒ	Ι	ΚΑ	ΠΙΚ
Γ	ΥΚ	ΜΕ	ΙΣΑ	ΑΖ	ΠΙΚ	ΑΒ	Ι	ΚΑ	ΠΙΚ	ΑΒ	Ι	ΚΑ	ΠΙΙ	ΗΕ	Σ	ΙΣ	ΠΙΚ	ΑΒ	Ι	ΚΑ	ΠΙΚ
Δ	ΥΠ	Μ	ΙΣΑ	ΙΣΕ	ΠΙΚ	ΑΒ	Ι	ΚΑ	ΠΙΚ	ΑΒ	Ι	ΚΑ	ΠΙΙ	ΗΕ	Σ	ΙΣ	ΠΙΚ	ΑΒ	Ι	ΚΑ	ΠΙΚ
Ε	ΥΑ	ΑΕ	ΙΣ	ΙΠΠ	ΠΙΚ	ΑΒ	Ι	ΚΑ	ΠΙΚ	ΑΒ	Ι	ΚΑ	ΠΙΙ	ΗΕ	Σ	ΙΣ	ΠΙΚ	ΑΒ	Ι	ΚΑ	ΠΙΚ
ΣΤ	ΥΕ	Α	ΙΣ	ΑΓ	ΠΙΚ	ΑΒ	Ι	ΚΑ	ΠΙΚ	ΑΒ	Ι	ΚΑ	ΠΙΙ	ΗΕ	Σ	ΙΣ	ΠΙΚ	ΑΒ	Ι	ΚΑ	ΠΙΚ
Ζ	ΥΣ	ΙΣΕ	ΙΣ	Φ	ΠΙΚ	ΑΒ	Ι	ΚΑ	ΠΙΚ	ΑΒ	Ι	ΚΑ	ΠΙΙ	ΗΕ	Σ	ΙΣ	ΠΙΚ	ΑΒ	Ι	ΚΑ	ΠΙΚ
Η	ΥΖ	ΙΣ	ΙΦ	ΑΙΑ	ΠΙΚ	ΑΒ	Ι	ΚΑ	ΠΙΚ	ΑΒ	Ι	ΚΑ	ΠΙΙ	ΗΕ	Σ	ΙΣ	ΠΙΚ	ΑΒ	Ι	ΚΑ	ΠΙΚ

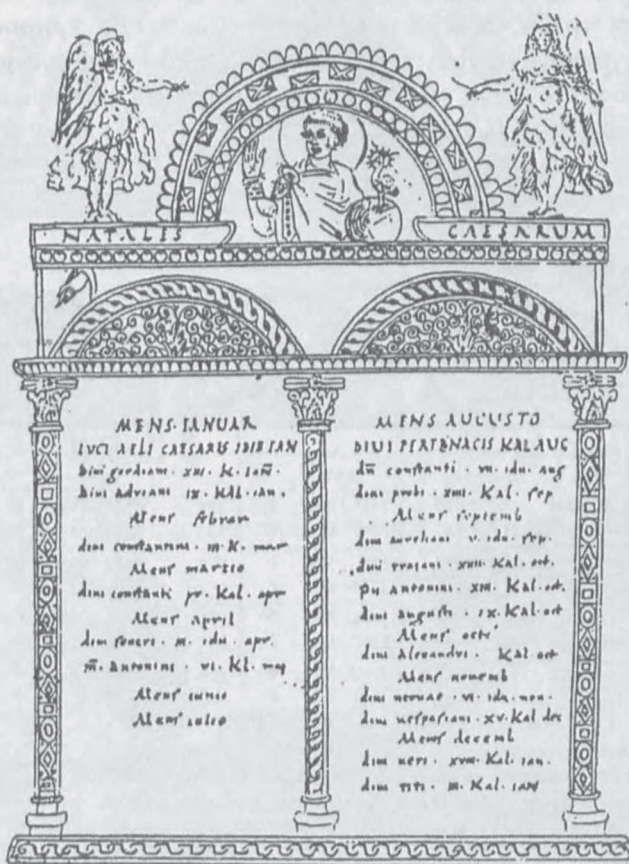
Fot. 3. Tablice astronomiczne ze znakami zodiaku z Dzieła Ptolemeusza *Πρόκειροι Κανόνες*, III w. (obecnie w: Watykan, Biblioteca Apostolica, Vat. Gr. 12910); wg C. Nordenfalk, *Die Spätantike Kanontafeln*, Göteborg 1938, s. 118, Abb. 6

²⁷ B. Brenk, *Spätantike und Frühes Christentum. Propyläen kunstgeschichte*, Bd. 22, Frankfurt am Main, Berlin, Wien 1985, s. 198, il. 182.

²⁸ W przypadku przedstawień postaci, przejęcie tradycji umieszczania ich w ramie architektonicznej nastąpiło również poprzez rzeźbę sepulkralną (sarkofagi) i rzemiosło artystyczne (plakietki z kości słoniowej nawiązujące do dyptyków konsularnych).

²⁹ Motyw taki jest powszechny w malarstwie rzymskim, przykładem może być dekoracja z wili odkopanej w ogrodzie Villa Farnesina (obecnie Museo di Terme). Zob. G. Rodenwaldt, *Die Kunst der Antike. Propyläen Kunstgeschichte*, Bd. III, Berlin 1927, il. 534.

nomiczne, zawierające tekst ujęty w prostokątne tabele zamknięte od góry półkolistymi lunetami ze znakami zodiaku (Ptolemeusz, *Πρόχειροι Κανόνες*, Watykan, Bibliotheca Apostolica, Vat. gr. 1291, III w. po Ch.) – fot. 3 i kalendarze. Zachowała się kopia kalendarza rzymskiego Furiusa Dionisiusa Filocalusa na rok 354 (Watykan, Bibliotheca Apostolica, Barb. lat. 2154) – fot. 4, 4a. Kolumny tekstu są ujęte w arkady oparte na kolumnach. Poza podobieństwem struktury architektonicznej za tą hipotezą przemawia też stosowanie w tablicach kanonów zdwojonych linii zamykających poszczególne tabele, podobnie jak to miało miejsce w traktatach astronomicznych³⁰.



Fot. 4. Konstancjusz II, rys. z Kalendarza Furiusa Dionisiusa Filocalusa z 354 r.; wg C. Nordenfalk, *Die Spätantike Kanontafeln*, Göteborg 1938, s. 119, Abb. 7

³⁰ Takie rozwiązanie występuje również we fragmentarycznie zachowanych tablicach kanonów na zwoju odkrytym na terenie klasztoru założonego w VI wieku przez Epifaniasza w Tebach (obecnie Metropolitan Museum of Art, New York). Zob. C. Nordenfalk, *Canon Tables on Papyrus*, „Dumbarton Oaks Papers”, 36 1982, s. 31.

Wydaje się to potwierdzać ewangeliarz bizantyński z wieku X (Wenecja, Biblioteca Marciana Cod. I. 8), w którym architraw umieszczony nad tablicami kanonów jest wspierany przez przedstawienia znaków zodiaku³¹. Istotna różnica polega na rezygnacji z przedstawień figuralnych uzupełniających w kalendarzach architekturze³². Można to przypisać niechętnemu stosunkowi Euzebiusza do problemu obrazów i zdecydowanemu opowiedzeniu się przez niego po stronie narastających tendencji ikonoklastycznych³³.



Fot. 4a. Hermes, rys. z Kalendarza Furiusa Dionisiusa Filocalusa z 354 r.; wg C. Nordenfalk, *The Apostolic Canon Tables*, „Gazette des Beaux-Arts”, s. 26, fig. 11

Zgodnie z rekonstrukcją C. Nordenfalka w pierwowzorze zestawionym przez Euzebiusza List do Karpianusa podobnie jak następujące po nim kanony obramowany był arkadami. Tablice kanonów zajmujące następne 7 stron ujęte były na przemian w podwójne i potrójne arkady, zgodnie ze schematem³⁴:

³¹ H. Leclercq, *Canones d'Eusebe*, [w:] DACL, t. 2, szp. 1950–1951.

³² C. Nordenfalk, *The Apostolic Canon Tables*, „Gazette des Beaux-Arts”, 62 1963, s. 27.

³³ Niechęć do obrazów Euzebiusz wyraził w liście adresowanym do siostry Konstantyna Wielkiego (PG, 20, 1545–1549).

³⁴ Nordenfalk posługuje się terminami „n-type” dla oznaczenia pojedynczej arkady, „m-type” dla arkad wielokrotnionych. Wyodrębnił również typ „m.n”, w którym kilka mniejszych arkad rozpiętych nad poszczególnymi kolumnami liczb ujętych jest od góry dużą arkadą, zajmującą całą szerokość strony i wspartą na skrajnych kolumnach. Zob. C. Nordenfalk, *The Apostolic Canon Tables*, s. 20–21.

	2 tabele		3 tabele		
Strona 1	4	4			
Strona 2			3	3	3
Strona 3	3	3			
Strona 4			2	2	2
Strona 5			2	2	2
Strona 6			2	2	2
Strona 7	3	3			

(Liczby oznaczają liczbę kolumn liczb umieszczonych w tabelach na poszczególnych stronach)

Verso ostatniej siódmej strony poprzedzające początek Ewangelii Mateusza zajmowało przedstawienie *cyborium-tolosu*³⁵.

Układ tablic kanonów, stworzony w skryptorium w Cezarei w V–VI w. zaczęto stosować w armeńskich i gruzińskich przekładach ewangelii. Prawdopodobnie przejęto też układ dekoracji architektonicznej³⁶. Za najbardziej zbliżone do pierwowzoru uważa się ewangeliarz armeński z 989 r. (kopia wcześniejszego) z Eczmiadzynia (Matenadaran, nr 2374, fol. 1r–5v)³⁷ i gruziński z Adiszi (Erewan, Instytut Rękopisów Gruzjińskiej Akademii Nauk, 897 r.)³⁸. Dekoracja w tych dwóch kodeksach zawiera elementy reprezentatywne – powszechnie stosowane zarówno w greckich, jak i syryjskich tablicach kanonów. W górnej części stron, po obu stronach na arkadach, znajdują się antytetycznie przedstawione ptaki i rośliny. Ponad środkowymi kolumnami znajdują się kosze z owocami i roślinami. Umieszczane w strefie arkad przedstawienia roślin, zwierząt, zwłaszcza ptaków, i inne motywy poza indywidualną symboliką miały razem nawiązywać do ogrodu rajskiego³⁹.

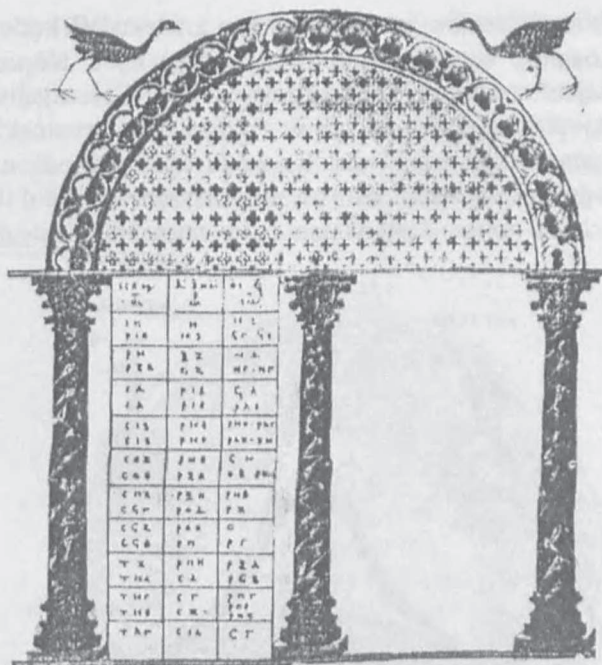
³⁵ Theodor Klauser podkreśla, że próba tłumaczenia obecności cyborium chęcią wypełnienia pustej strony (i jednocześnie kompozycyjnego zamknięcia ciągu ram architektonicznych, na które można spojrzeć jak na rodzaj wspartych na arkadach cyboriów obejmujących całe strony), jaka pozostawała pomiędzy X kanonem a początkiem ewangelii w pierwotnym układzie, jest niewystarczająca. Do zapelnienia odwrocia 7 strony wystarczyłoby Euzebiuszowi rozciągnięcie X kanonu. Poza tym cyboria występują w tablicach kanonów zajmujących 8, 12, 16 i 19 stron. Tablice kanonów zostały zakomponowane w taki sposób, aby pozostawić miejsce na cyborium – co przemawia za jego znaczeniem symbolicznym. Zob. T. Klauser, *Das Ciborium in der älteren christlichen Buchmalerei*, „Nachrichten der Akademie der Wissenschaften in Göttingen”. Philologisch-Historische Klasse, 7 1961, s. 202.

³⁶ C. Nordenfalk, *Die Spätantiken Kanontafeln*, s. 273.

³⁷ C. Nordenfalk, (*Die Spätantiken Kanontafeln*, s. 6) i T. Klauser, *op. cit.*, s. 193) oznaczają go jako ewangeliarz z Biblioteki patriarchatu w Eczmiadyniu, cod. 229. Natomiast K. Wessel posługuje się oznaczeniem podanym w tekście.

³⁸ C. Nordenfalk, *Die Spätantiken Kanontafeln*, s. 113–116.

³⁹ C. Nordenfalk, *The Apostolic Canon Tables*, „Gazette des Beaux-Arts”, 62 1863, s. 19.



Fot. 5. Tablice kanonów z kodeksu z Konstantynopola, ok. 960 r. (obecnie w: Athos, Stauronikita, Cod. 43); wg C. Nordenfalk, *Die Spätantike Kanontafeln*, Göteborg 1938, s. 59, Abb 1

Wzbogacenie dekoracji nastąpiło wraz z wykształceniem się nowego 10-stronicowego układu tablic ok. roku 1000. Jednym z pierwszych kodeksów, w którym rozbudowano pierwotny 7-stronicowy układ kanonów i zastosowano nowy typ zdobienia, jest kodeks z ok. 960 r. (Athos, Stauronikita, Cod. 43, ok. 960 r.) – fot. 5. Tablice 10-stronicowe kanonów były też wzbogacane o frontysepis. Zachowała się grupa kodeksów, w których znajdujące się dotychczas z tyłu cyborium-tolos zostało przeniesione na stronę tytułową⁴⁰. Jednym ze starszych manuskryptów z takim układem jest ewangelia bizantyński z Wenecji (Biblioteca Marcjana, Cod. I 8). Zmienia się też jego funkcja cyborium – środkowe interkolumnium obramowuje tytuł otwierający tablice: *Υπόθετις κάωνος τῆς ἀρμονίας τῶν εὐαγγελιστῶν*. Taką samą rolę pełni cyborium w etiopskim ewangeliazu króla Sayfa Ar'ād z II połowy XIV w. (ewangelia bizantyński, Wenecja, Biblioteca Marcjana, Cod. gr. I 8, X w.; ewangelia etiopski, Paris, Bibliothèque Nationale, Ms. éthiop. 32, fol. 7a, XI w.)⁴¹ – fot. 6. Najstarszym manuskrytem zawierającym tytuł

⁴⁰ T. Klauser, *op. cit.*, s. 199.

⁴¹ J. Leroy, *L'évangélaire éthiopien du couvent d'Abba Garima*, s. 178; P. Underwood, *The Fountain of Life in Manuscripts of the Gospels*, „Dumbarton Oaks Papers” 5 1950, s. 104. T. Klauser (*op. cit.*, s. 199) pomimo tego, że powołuje się na Underwooda, datuje ten kodeks na wiek XI.

otwierający tablice kanonów jest pochodzący z wieku VI kodeks purpurowy z Rosano (Rosano, skarbiec katedralny, fol. 3r)⁴². Napis jest w nim otoczony rodzajem mandorli z przedstawieniami 4 ewangelistów – fot. 7. Podobny frontyspis znajduje się też w ewngeliarzu gruzińskim z Adiszi⁴³. Mandorla została narysowana tak, by podkreślić jedność czterech ewangelistów. Szczególnie wyraźne jest to w połączeniu aureol dookoła głów ewangelistów ciągłą linią. Zestawiając to z terminami *ἀμονία* i *συμφωνία*



Fot. 6. Tolos obramowujący tytuł rozpoczynający tablice kanonów, ewngeliarz etiopski, XI w. (obecnie w: Paryż, Bibliothèque Nationale, Ms. Éthiop. 32, fol. 7r); wg J. Leroy, *Recherches sur la tradition iconographique des Canons d'Eusèbe en Éthiopie*, „Cahiers Archeologic” 12 1962, s. 177, fig. 4

⁴² Na podstawie kodeksu z Rosano C. Nordenfalk (*Die Spätantiken Kanontafeln*, s. 161–164) wskazuje, że tradycja umieszczania tytułu otwierającego kanony powstała w Konstantynopolu w VI w.

⁴³ *Ibidem*.

używanymi w tytułach można uznać, że jest to próba obrazowego podkreślenia funkcji kanonów – mających ułatwić wzajemny „zestrój-harmonizację” ewangelii w jedność⁴⁴. Łączenie *Υπόθεσις* z przedstawieniami cyborium pozwala przypuszczać, że jedną z funkcji cyborium było unaocznienie idei współbrzmienia – symfonii ewangelii. A biorąc pod uwagę podobieństwa pomiędzy cyborium a ramą architektoniczną tablic kanonów, również same tablice mogły być tak odczytywane.



Fot. 7. Tytuł rozpoczynający tablice kanonów z Ewangeliarza z Rosano, VI w. (obecnie w: Rosano, skarbiec katedralny, fol. 3r); wg C. Nordenfalk, *Die Spätantike Kanontafeln*, Göteborg 1938, s. 162, Abb. 23

W syryjskich tablicach kanonów każdy rząd liczb jest oddzielony kolumną. Pojedyncza tablica kanonów może więc mieć od dwóch do pięciu kolumn zwieńczonych podkowiastymi arkadami. Zarówno arkady, jak i kolumny dekorowane są wzorami geometrycznymi w kontrastowych barwach. W rękopisach syryjskich (6–7 w. po Ch.) brakuje cyborium-tolosu⁴⁵. Wyjątkowo

⁴⁴ P. Underwood, *The Fountain of Life...*, s. 118.

⁴⁵ *Ibidem*, s. 108–111. Termin *συμφωνία* nie jest jedynym terminem muzycznym stosowanym dla podkreślenia idei jedności ewangelii. Euzebiusz w *Historii kościelnej* (IV, 29) pisząc o dziele Tacjana używa terminu *δια τεσσάρων* oznaczającego muzyczny interwał 3 : 4. Terminologię muzyczną można uznać za część pitagorejskiej tradycji spekulacji liczbowej. Oparta na tej tradycji symbolika była powszechnie stosowana w egzegezie biblijnej. Zob. P. Underwood, *The Fountain of Life...*, s. 120–123.

w Kodeksie Rabuli przed tablicami kanonów dodano przedstawienie Euzebiusza i Amoniusza pod cyborium o kwadratowym planie z namiotowym dachem na którym siedzą 2 pawie (Florencja, Biblioteca Laurenziana, Plut. 1 Cod. 56, fol. 2a, 586 r.). Powtórzono to przedstawienie w cyklu ewangelistów włączonych w tablice kanonów. Euzebiusz i Ammoniusz zostali umieszczeni w architektonicznych strukturach zastępujących kolumny wspierające arkadę – fot. 8 (fol. 10)⁴⁶. W dwóch kodeksach syryjskich na marginesach stron



Fot. 8. Euzebiusz z Cezarei i Ammoniusz, Ewangeliarz Rabbuli, 586 r. (obecnie w: Florencja, Biblioteca Laurenziana, Plut. 1 Cod. 56, fol. 2v); wg B. Brenk, *Spätantike und Frühes Christentum. Propyläen Kunstgeschichte*, t. 22, Abb. 259

⁴⁶ K. Wessel, *op. cit.*, szp. 940.

z t. kanonów znajdują się też nie związane z nimi sceny ilustrujące ewangelie (Florencja, Biblioteca Laurenziana, Plut. 1 Cod. 56; Paris, Bibliothèque Nationale, syr. 33). Dodatkowo w Kodeksie Rabuli pierwszych 12 tablic kanonów jest połączonych z przedstawieniami proroków. Odrębności w dekoracji i układzie kanonów mogą świadczyć o istnieniu innego pierwotnego wzoru, nie związanego z Euzebiuszem⁴⁷.

W łacińskich tablicach kanonów na każdy rząd liczb przypada jedno interkolumnium, jednak w odróżnieniu od tablic kanonów syryjskich liczby ujęte są w prostokątnych tabelach przejętych z tablic greckich. W zdecydowanej większości przypadków łacińskie tablice kanonów nie zawierają na ostatniej stronie cyborium-tolosu⁴⁸. Można uznać to za skutek wykorzystania przez Hieronima wolnego miejsca na umieszczenie przed tłumaczeniem Listu do Karpianosa własnego Prologu-Listu do papieża Damazego (PL. 29, 525c–530c).

Z okresu karolińskiego zachowały się liczne kodeksy, w których tablice kanonów obramowane są kolumnami dźwigającymi belkowanie w miejsce arkad (Epernay, Bibliothèque de la ville, cod. 1, fol. 10a–15b; Paris, Bibliothèque Nationale, lat. 17968, fol. 6a–11b; *ibidem*, lat. 324, fol. 5a–10b; *ibidem*, lat. 323, fol. 14a–19b; New York, Morgan Library, cod. 728, fol. 6a–11b; Reims, Bibliothèque de la ville, cod. 7, fol. 14b–20a). Większość z nich powstała w skryptoriach diecezji Reims⁴⁹. Nad belkowaniem umieszczono niewielkie łuki bądź trójkątne frontony odpowiadające szerokości interkolumnium (Aachen, skarbiec katedralny, ewangeliarz karoliński, fol. 8b–14a; Manchester, John Rylands Library lat. 10, fol. 8b–14a, X/XI w.), bądź też jeden duży fronton obejmujący całą tabelę (ewangeliarz karoliński zdobiony przez Liutharda, Darmstadt, Landes- und Hochschulbibliothek, Cod. 746, fol. 14v)⁵⁰ – fot. 9. Dokładność odwzorowania detali architektonicznych wskazuje na korzystanie z wcześniejszego wzorca. Nordenfalk wysunął tezę, że łacińskie tablice kanonów Hieronima były rozłożone na 12 stronach, a oprawa architektoniczna nawiązywała do późnorzymskich przedstawień postaci na tle fasady świątyni znanych z rzemiosła artystycznego (terakota, monety, dyptyki i szkatułki z kości słoniowej)⁵¹.

⁴⁷ B. Brenk, *op. cit.*, s. 234, il. 259.

⁴⁸ K. Wessel, *op. cit.*, szp. 938–942.

⁴⁹ C. Nordenfalk, s. 195–207.

⁵⁰ J. G. Alexander, *Medieval Illuminators and Their Methods of Work*, New Heaven–London 1992, s. 7. Na dole prawej kolumny, zawierającej kanon X j notami tyrońskimi dopisano: „Liuthardus ornavit”.

⁵¹ C. Nordenfalk, s. 203–207. Bardziej prawdopodobne wydaje się wykorzystanie antycznych przedstawień ukazujących postać aktora na tle dekoracji scenicznej, która najczęściej przedstawiała fasadę świątyni. Zob. Weitzmann, s. 115; M. Nowicka, *Antyczna księżka ilustrowana*, Wrocław 1979.

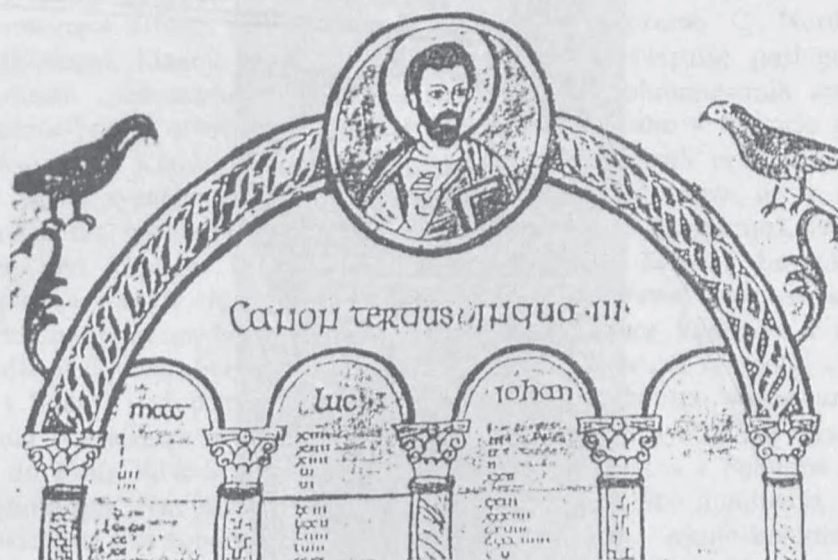


Fot. 9. Tablice kanonów z ewangeliarza zdobionego przez Liutharda (obecnie w: Darmstadt, Landes – und Hochschulbibliothek, Cod. 746, fol. 14v); wg J. G. Alexander, *Medieval Illuminators and their Methods of Work*, New Heaven London 1992, s. 7

Wśród średniowiecznych łacińskich tablic kanonów najbardziej rozpowszechnionym typem dekoracji były symbole ewangelistów. Wczesnym przykładem tego typu dekoracji jest Biblia z Leon (skarbiec katedralny ok. 920); 12-stronicowy układ wpłynął też na upowszechnienie się tablic kanonów z przedstawieniami apostołów. W większości wypadków przedstawienia te umieszczano zgodnie z tradycją imago clipeata w okrągłych medalionach⁵².

⁵² C. Nordenfalk, *The Apostolic Canon Tables*, s. 18 i n.

Dekorowanie strefy arkad portretami ewangelistów w clipeusach występowało też w kodeksach greckich (London, British Museum, Add. 5111, VII w.), ale powszechne stało się na Zachodzie. Oprócz przedstawień apostołów wykorzystywano do dekoracji symbole ewangelistów, łącząc obydwa typy. Umieszczano je bądź pośrodku łuku (Trèves, Bibl. Klasztorna, Cod. 139, fol. 12v, ok. 725) – fot. 10, bądź nad kolumnami – pomiędzy arkadami.

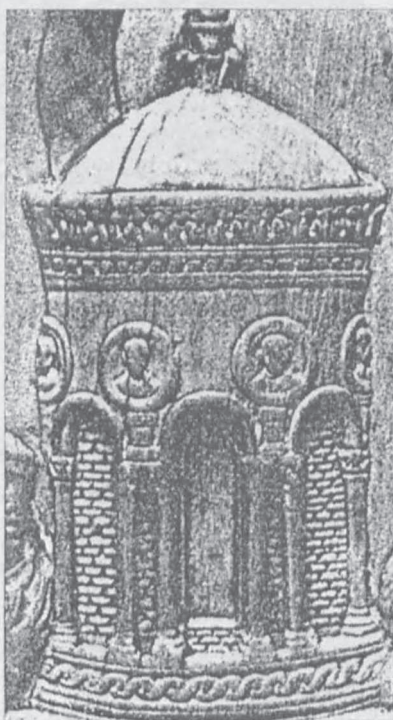


Fot. 10. Tablice kanonów z ewangeliarza z Trèves (obecnie w: Treves, bibl. klasztorna, Cod. 139, fol. 12v); wg C. Nordenfalk, *The Apostolic Canon Tables*, „Gazette des Beaux Arts” 62 1963, s. 18, fig. 1

Podobny schemat kompozycyjny występował w późnoantycznych kalendarzach – fot. 4a. Jednak wzorem mogły być też modele lub rzeczywiste budowle, z medalionami umieszczonymi ponad kolumnadą. Najbardziej znanym przykładem jest płytka z kości słoniowej z przedstawieniem Niewiast u grobu (Monachium, Bayerisches Nationalmuseum, pół. IV w.) – fot. 11. Podobne rozwiązanie zastosowano prawdopodobnie w mauzoleum Konstantyna Wielkiego⁵³. Zagadnienie związków pomiędzy dekoracją architektoniczną tablic kanonów a rzeczywistymi budowlami jest jednym z najczęściej powracających w literaturze przedmiotu. Zwyczaj uważnego odwzorowywania rzeczywistych budowli w dekoracji tablic kanonów zdaje się potwierdzać grupa kodeksów ze spiralnie skręconymi kolumnami (Ewangeliarz z Soissons, Paris, Bibliothèque Nationale, lat. 8850, fol. 7v, 1Or, ok. 800 r.; Ewangeliarz

⁵³ Mauzoleum wraz z kościołem 12 apostołów zostało zniszczone po zdobyciu Konstantynopola.

Harley, London, British museum, Harley MS. 2788, fol. 11v, ok. 800 r.; Würzburg, Universitäre Bibliothek, Ms.M.p.theol., f 66, fol. 34, II ćw. IX w.) wzorowanymi na kolumnkach pochodzących z pierwszej bazyliki watykańskiej, a uznawanymi za kolumny pochodzące ze świątyni Salomona.



Fot. 11. Tolos w scenie: Niewiasty u grobu, płytką z kości słoniowej, pół. IV w. (obecnie w: Monachium, Bayerisches Nationalmuseum); wg C. Nordenfalk, *The Apostolic Canon Tables*, „Gazette des Beaux Arts” 62 1963, s. 25, fig. 9

Odrębnym i nierozstrzygniętym zagadnieniem jest znaczenie cyborium-tolosu. W starszych zabytkach jest to budowla na planie koła, ze stromym dachem z czterema (Eczmiadzyn, biblioteka Patriarchatu Ormiańskiego, cod. 229, fol. 5b, 989 r.) lub trzema widocznymi kolumnami (Jerozolima, biblioteka Patriarchatu Ormiańskiego, Cod. 2562, fol. 3a, XI w.; Wiedeń, biblioteka klasztoru mechitarystów, Cod. 679, fol. 6a, XI w.). W kodeksie z X w. (Jerozolima, biblioteka Patriarchatu Ormiańskiego, Cod. 2555, fol. 7a) zaznaczono perspektywicznie osiem kolumn. W większości przypadków pomiędzy kolumnami zwisają zawiązane w połowie długości na supeł

zasłony. Do powtarzających się elementów można też zaliczyć: dekorację roślinną nad wyraźnie zaznaczonym belkowaniem i dachem, antytetycznie ustawione na dachu ptaki (pawie) parę drzew (cyprysów) rosnących symetrycznie po obu stronach tolosu, równoramienny krzyż wieńczący dach i wiszące lampy. G. Bandmann uznaje zespół: lampy, zasłony i krzyż za symbol mający oznaczać świętość budowli-miejsca. Zwraca też uwagę na fakt, że w przypadku iluminacji arkada wsparta na kolumnach i obramowująca stronę pełni tę samą funkcję co cyborium. C. Nordenfalk podkreślając funkcje budowli jako unaoczniającą świętość posługuje się terminem „*sanctuarium*”. Podobną funkcję pełni obramowania architektoniczne-bramy otwierające kodeksy liturgiczne używane w kościele prawosławnym. T. Klauser uznaje, że umieszczanie tej budowli przed Ewangelią Mt. miało sygnalizować świętość tekstu. Jednocześnie uznaje, że ta ogólna funkcja nie wyklucza inspiracji konkretną budowlą. Przyjmując, że cyborium nad Grobem Chrystusa powstało w latach 327–335 bezpośrednia inspiracja wydaje się mało prawdopodobna⁵⁴. K. Wessel zestawia katalog rozbieżności pomiędzy cyborium zamykającym tablicę kanonów i innymi źródłami ikonograficznymi pokazującymi Grób Chrystusa (ampułki z Monzy i Bobio) i za pierwowzór uznaje poligonalne cyborium wzniesione nad Grotą Narodzenia w Betlejem. Cyborium posiada też symbolikę odnoszącą się do Fons Vitae-Studni Wody Życia. W Ewangeliarzu z Saisons (Paris, Bibliothèque Nationale, Nouv. acq. lat. 8850, fol. 6b) iluminacja przedstawiająca sześcioboczne Fons Vitae – obudowane ośmio-kolumnowym cyborium poprzedza tablice kanonów. Podobna iluminacja przedstawiająca ośmiokolumnowe cyborium-tolos znajduje się w Ewangelistarium Godeskalca pochodzącym ze skryptorium pałacowego Karola Wielkiego z roku 782 (Paris, Bibliothèque Nationale, Nouv. acq. lat. 1203, fol. 3b). Ewangelistarz nie zawiera tablic kanonów i iluminacja została umieszczona przed perykopą o Bożym Narodzeniu. Charakterystyczny kształt dachu zwieńczonego równoramiennymi krzyżami, liczne antytetycznie ustawione pary zwierząt i ptaków daje pewność, że pierwowzorem były dekoracje greckich kodeksów z cyborium-tolosem umieszczonym przed tablicą kanonów. Umieszczenie cyborium bez tablic kanonów w ewangelistarium wskazuje na wzajemne przenikanie się symboliki odnoszącej się do Chrystusa i Fons Vitae, oraz na uniezależnienie się symboliki cyborium-tolosu od tablic kanonów.

⁵⁴ J. K. Conant, *The Original Buildings at the Holy Sepulchre in Jerusalem*, „Speculum”, 31 1956.

Krzysztof Cichoń

CANON TABLES – SYMBOLISM OF THE ARCHITECTURAL DECORATION

This paper deals with the history of the development of canon tables in early medieval manuscripts. The author concentrates on the role of the architectural decoration of canon tables. This type of decoration was very important for the development of iconography, especially in Byzantium, where one can observe the tendency to expand the role of calligraphy on the cost of illumination. Canon tables were instrumental in propagation of the type of composition (originating probably from astronomical codices of late antiquity) in which text is enclosed by an architectural frame. For the canon tables created after the 10th century characteristic is transition from tectonic to ornamental treatment of the frame. The motifs of antithetic animals (usually birds) and pair of trees placed next to the arcades are obligatory elements of the frame. This pattern deriving from the canon tables compositions belongs to the most widespread schemes in medieval illuminations.