

ANDRZEJ KAJETAN WRÓBLEWSKI

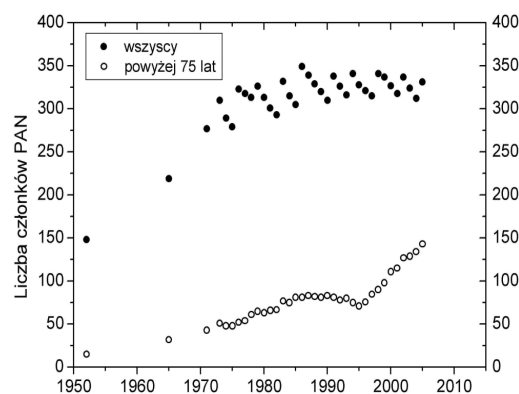
Demografia członków PAN

O niektórych sprawach dotyczących wieku nowych i odchodzących członków Polskiej Akademii Nauk mówiłem już w dyskusji podczas Zgromadzenia Ogólnego PAN w maju 2002 r. („Nauka”, nr 3/2002, s. 48-58). W tym artykule przedstawiam bardziej kompleksowe wyniki badań struktury wieku członków naszej korporacji od chwili utworzenia PAN w 1952 r.

W pierwszym roku istnienia Polskiej Akademii Nauk tylko około 10% jej członków miało 75 i więcej lat. Z biegiem czasu liczba członków krajowych PAN rosła, ale zwiększał się także ich średni wiek – Akademia się starzała. Ten proces trwa do dziś i stale słychać głosy mówiące o potrzebie odmłodzenia korporacji.

Na rycinie 1 przedstawione są dane o całkowitej liczbie członków krajowych PAN i liczbie seniorów, w wieku 75 i więcej lat.

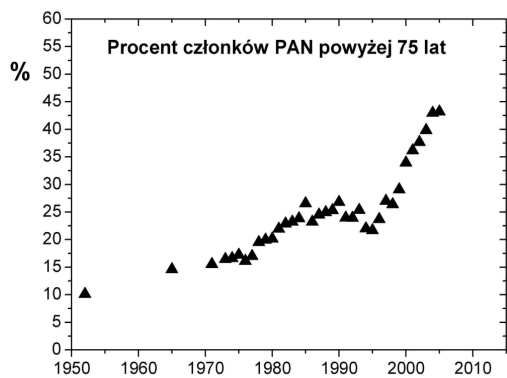
Ryc. 1. Demografia członków PAN w latach 1952-2006. Kropki w górnej części obrazują zmiany łącznej liczby członków, gdzie widać zmiany między kolejnymi wyborami. Liczba seniorów (puste kółka) nie wykazuje tak znacznych fluktuacji



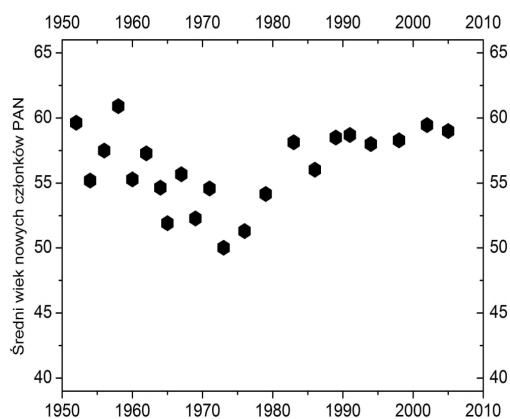
Na tym i na pozostałych wykresach przedstawiono dane na ostatni dzień, 31 grudnia danego roku. Pierwsze dwadzieścia lat istnienia PAN są scharakteryzowane tylko przez parę punktów, natomiast lata 1973-2006 – przez punkty na koniec każdego roku. Udział seniorów – członków PAN mających powyżej 75 lat – w naszej korporacji wzrasta szybko, zwłaszcza w ostatnich kilkunastu latach (ryc. 2) i obecnie jest już bliski 45%.

Prof. dr hab. Andrzej Kajetan Wróblewski, członek rzeczywisty PAN, Wydział Fizyki Uniwersytetu Warszawskiego, e-mail: akw@fuw.edu.pl

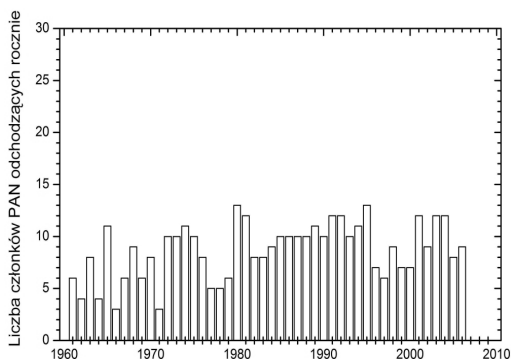
Jak doszło do tego stanu rzeczy? Wyjaśnienie znajdziemy na kilku kolejnych rycinach. W chwili utworzenia PAN średni wiek jej członków wynosił nieco poniżej 60 lat (patrz ryc. 3).



Ryc. 2. Udział procentowy seniorów wśród członków PAN



Ryc. 3. Średni wiek nowych członków krajowych PAN



Ryc. 4. Liczba członków krajowych PAN, których żegnamy każdego roku

W pierwszym dwudziestoleciu PAN średni wiek wybieranych członków był coraz niższy i osiągnął minimum 50 lat w wyborach 1973 r. Potem dość szybko wróciliśmy do wyboru coraz starszych nowych członków. W ostatnim dwudziestoleciu średni wiek wybieranych członków utrzymywał się na poziomie nieco poniżej 60 lat.

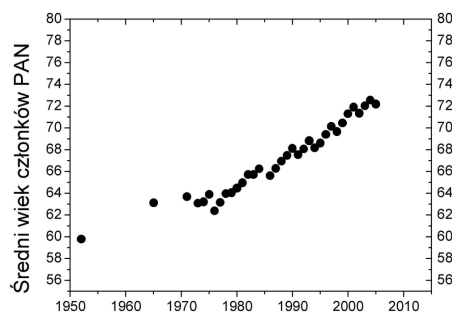
Powiększanie PAN do obecnej liczby 350 członków nie miało większego wpływu na liczbę członków, których żegnaliśmy każdego roku (ryc. 4). Natomiast średni wiek odchodzących członków uległ bardzo znaczącemu wydłużeniu (ryc. 5).

Ryc. 5. Średni wiek odchodzących członków krajowych PAN



Widać tu wyraźnie wpływ postępów medycyny. Czas od chwili wyboru na członka PAN do odejścia stale się więc wydłuża. Średni wiek członków krajowych naszej korporacji wzrasta niemal monotonicznie (ryc. 6) i obecnie przekroczył już 72 lata.

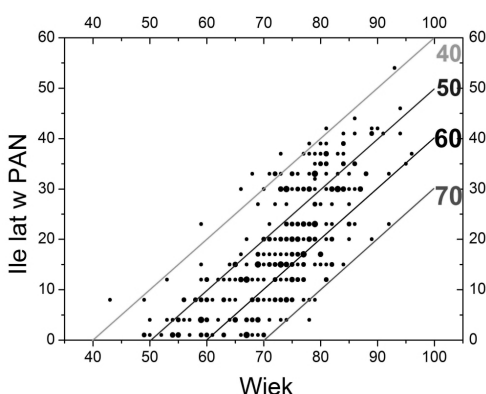
Ryc. 6. Średni wiek członków krajowych PAN



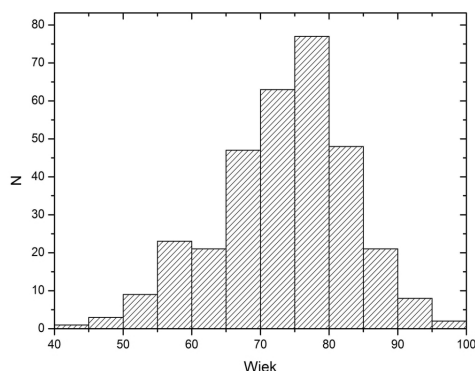
Widoczny obecnie szybki wzrost liczby seniorów w PAN to wynik z jednej strony znaczącego zwiększenia liczby członków w latach 70., z drugiej zaś – wzrostu średniego wieku członków odchodzących, pokazanego na rycinie 5. Sam stanowią przykład tego efektu. Zostałem wybrany w 1976 r., mając 43 lata, byłem więc, jak mówi się obecnie, młodym człowiekiem. Jestem już członkiem PAN ponad 30 lat, obecnie przyczyniam się

do zwiększenia średniego wieku członków korporacji i za rok, jeśli dożyję, przejdę do kategorii seniorów.

Demografię członków PAN ilustruje także bardziej skomplikowany dwuwymiarowy wykres (ryc. 7), gdzie odłożono czas członkostwa w PAN (oś pionowa) w funkcji obecnego wieku (oś pozioma). Linie ukośne oznaczone odpowiednimi liczbami 40, 50, 60 i 70 oznaczają wiek w chwili wyboru do PAN. Widać, że wielu najstarszych obecnie członków PAN było w chwili wyboru młodymi uczonymi (np. nasz nestor, profesor Adam Bielański, w chwili wyboru w 1965 roku miał 43 lata i pozostaje członkiem PAN już ponad 50 lat!).



Ryc. 7. Dwuwymiarowy wykres ilustrowujący demografię członków krajowych PAN. Czas członkostwa danej osoby w PAN, odłożony na osi pionowej, jest pokazany w zależności od jej obecnego wieku (oś pozioma). Linie ukośne oznaczone liczbami 40, 50, 60 i 70 oznaczają wiek członka w chwili wyboru do PAN. Różna wielkość punktów wyraża różną liczbę osób spełniających te same warunki



Ryc. 8. Rozkład wieku członków krajowych PAN na koniec 2006 r.

Strukturę wiekową członków krajowych PAN na koniec 2006 r. pokazuje rycina 8. Różnice między wydziałami są niewielkie, ale znaczące. W końcu 2006 r. najmniejszy średni wiek, 68,7 lat, mieli członkowie Wydziału II, a największy, 76,4 lat, członkowie Wydziału I. Średni wiek członków w pozostałych Wydziałach PAN, kolejno od III do VII, wynosił odpowiednio 71,0, 74,7, 73,5, 73,7 i 73,9 lat.

Z przedstawionych danych wynika jednoznacznie, że jeśli nie podejmiemy żadnych kroków zaradczych, to Polska Akademia Nauk będzie się nadal szybko starzeć. W 2010 roku średni wiek członków krajowych osiągnie 75 lat.

Z przeglądu danych o liczebności Akademii Nauk w różnych krajach świata wynika jednoznacznie, że Polska Akademia Nauk należy do najmniejszych pod względem liczby członków w stosunku do liczby zatrudnionych w nauce czy też liczby ludności. Oczywiście proces starzenia się ludności i towarzyszące temu starzenie się Akademii występuje we wszystkich krajach. Ten proces można oczywiście hamować, zwiększając liczebność korporacji, ale nie można tego czynić bez umiaru.

We Francji niedawno wprowadzono kategorię członków seniorów (powyżej 75 lat) i przestano ich liczyć do ustalonego limitu członków Académie des Sciences, chociaż zachowali oni wszystkie swe prawa. W ten sposób uzyskano miejsca dla nowych członków i zahamowano proces starzenia się korporacji. Wprowadzono tam też dodatkowo zasadę, że w każdych nowych wyborach połowa miejsc jest zarezerwowana dla kandydatów, którzy nie ukończyli 55 lat.

W Polsce od pewnego czasu mówi się także o konieczności ustanowienia oficjalnej kategorii członków seniorów, którzy – przy zachowaniu wszystkich praw – przestaliby być liczeni do obecnego limitu 350 członków krajowych. Oczywiście, w obecnych warunkach oznaczałoby to zwiększenie kosztów utrzymania PAN. Uważam zatem, że proces ten należałoby przeprowadzać stopniowo, na przykład, zaliczając najpierw do seniorów osoby ponad 85 lat, w następnym kroku – powyżej 80 lat itd. W ten sposób wzrost wydatków z budżetu na utrzymanie PAN byłby właściwie dla budżetu państwa niezauważalny, a zysk ogromny, ponieważ w nowych wyborach można by uzyskać znacznie większą liczbę miejsc, niż to wynika z ubytków naturalnych.

Jest oczywiste, że jeśli nie wprowadzi się nowych regulacji, to już niedługo nasza korporacja będzie się składała prawie wyłącznie z emerytów w zaawansowanym wieku.

The demography of the members of the Polish Academy of Sciences

The change with time of the age structure of the members of the Polish Academy of Sciences is discussed.

Key words: corporation age structure, new members, senior members

