

ZNACZENIE INSTYTUCJI W ROZWOJU ROLNICTWA EKOLOGICZNEGO I BEZPIECZEŃSTWA ŻYWNOŚCI W REGIONIE ROZDROBNIONEGO ROLNICTWA W ŚWIEŁLE BADAŃ EMPIRYCZNYCH

1. Wstęp

Definicja bezpieczeństwa żywności została wprowadzona do systemu prawa wspólnotowego w 2002 roku rozporządzeniem (WE) Nr 178/2002 Parlamentu Europejskiego i Rady, ustanawiającym cele i zasady prawa żywnościowego¹. Do systemu prawa polskiego została włączona ustawą o bezpieczeństwie żywności i żywienia, poprzez odesłanie do przedmiotowego rozporządzenia². Wiodąca rola w inicjowaniu i koordynacji badań w obszarze prawa żywnościowego na poziomie Wspólnoty Europejskiej przyznana została Europejskiemu Urzędowi Bezpieczeństwa Żywności. Zadaniem Urzędu jest także zapewnienie wysokiej jakości doradztwa naukowego i oceny ryzyka na potrzeby podmiotów zarządzających ryzykiem – Komisji Europejskiej, Parlamentowi Europejskiemu i państwom członkowskim UE. Europejski Urząd Bezpieczeństwa Żywności współpracuje w tym zakresie z określonymi instytucjami krajowymi oraz organizacjami międzynarodowymi promując tworzenie zespołów badawczych, zwiększając mobilność podmiotów badawczych oraz wymianę informacji naukowej [Malinowska 2008]. Polityka dotycząca żywności wysokiej jakości była przeważnie stymulowana przez producentów, którzy chcieli swoje wyroby chronić i promować oraz konsumentów, którzy pragnęli spożywać dobre produkty. Dużym sukcesem w kształtowaniu się unijnego systemu ochrony produktów wysokiej jakości okazały się włoskie rozwiązania prawne, w tym zwłaszcza, tzw. krajowa lista produktów tradycyjnych [Kupracz 2007].

Osiągnięcie bezpieczeństwa żywności uwarunkowane jest spożywaniem żywności bezpiecznej, czyli nieszkodliwej dla zdrowia, bez skażeń mikrobiologicznych lub chemicznych i bezpiecznej w całym procesie produkcji żywności, tj. od przygotowania gleby pod produkcję surowca aż do gotowej do spożycia żywności na talerzu. W Polsce Minister Rolnictwa i Rozwoju Wsi od 2004 roku promuje żywność wysokiej jakości poprzez Program Poznaj Dobrą Żywność. Jest to również część polityki UE służącej podniesieniu jakości i zwiększeniu różnorodności na obszarze Wspólnego Rynku. W ciągu 4 lat istnienia programu Minister Rolnictwa i Rozwoju Wsi wyróżnił ponad 1000 polskich produktów żywnościowych z blisko 100 firm. Produkty ze znakiem PDŻ pochodzą ze sprawdzonego źródła i są gwarancją polskich produktów o najwyższej jakości³. W grudniu 2008 roku, czyli w okresie przedsięwziętym wykryto dioksyny w mięsie wieprzowym sprowadzonym do Polski z Irlandii. Dlatego konieczne jest zapewnienie bezpieczeństwa żywności nie tylko na

¹ Rozporządzenie (WE) Nr 178/2002 Parlamentu Europejskiego i Rady z dnia 28 stycznia 2002 r. ustanawiające ogólne zasady i wymagania prawa żywnościowego, powołujące Europejski Urząd ds. Bezpieczeństwa Żywności oraz ustanawiające procedury w zakresie bezpieczeństwa żywności (Dz. Urz. WE L 31 z. 1.2.2002, s. 1 ze zmianami).

² Ustawa z dnia 25 sierpnia 2006 r. o bezpieczeństwie żywności i żywienia (Dz. U. Nr 171, poz. 1225).

³ Informacje te uzyskano podczas konferencji naukowej pod patronatem Ministra Rolnictwa i Rozwoju Wsi nt.: „Doradztwo w działalności przedsiębiorczej”, która odbyła się dnia 28 listopada 2008 roku w SGGW w Warszawie.

poziomie globalnym, narodowym, ale przede wszystkim regionalnym i rodzinnym. Bezpieczeństwo żywności powinno sprzyjać zdrowemu i aktywnemu życiu i może być osiągnięte, gdy będzie rozpatrywane jako wypadkowa warunków ekonomicznych, socjalnych i ekologicznych. O narastającej wadze problemu bezpieczeństwa żywności może świadczyć fakt, iż przed laty przy tworzeniu Wspólnoty Europejskiej w traktacie, w rozdziale rolnictwo, nawet nie wspomniano o jakości żywności. Ale już Agenda 2000 na pierwszym miejscu stawia współzawodnictwo, bezpieczeństwo żywności (*food safety*) oraz jakość żywności (*food quality*).

2. Cel i metodyka badań

Celem opracowania jest ukazanie zakresu zmian dokonanych i planowanych w gospodarstwach mających istotne znaczenie dla kształtowania bezpieczeństwa żywności i przestawienia produkcji rolnej na ekologiczną, także ustalenie czy rolnicy podejmujący takie działania uzyskują wsparcie ze strony otoczenia instytucjonalnego. Zakres przestrzenny badań obejmuje teren Makroregionu Małopolska i Pogórze, w tym województw małopolskiego, podkarpackiego i świętokrzyskiego⁴. Badania ankietowe, przy użyciu kwestionariusza badań przeprowadzono w pierwszej połowie 2007 roku, na próbie 856 rolników z terenu wspomnianych już wcześniej trzech województw. W analizowanym regionie dominują drobne i słabe ekonomicznie gospodarstwa. Zaledwie 1,8% gospodarstw w tych województwach posiada powierzchnię powyżej 15 ha UR, podczas, gdy średnio w kraju takich gospodarstw jest 10,9%, zaś w Makroregionie 2,2%. Dobór gospodarstw został przeprowadzony metodą losowania kwotowego, przy uwzględnieniu struktury agrarnej. Na strukturę próby badawczej składają się: reprezentatywna próba gospodarstw nie korzystających z dopłat bezpośrednich UE [N=136], uznawanych za nieżywotne ekonomicznie, najczęściej nie prowadzących produkcji rolnej lub przeznaczających ją na samozaopatrzenie oraz reprezentatywna próba gospodarstw, które ubiegały się w 2005 r. o dopłaty bezpośrednie [N=720], a zatem są żywotne w sensie prowadzenia działalności rolniczej. Na podstawie powierzchni UR wśród gospodarstw korzystających z dopłat bezpośrednich wyodrębniono 3 warstwy, tj. gospodarstwa o obszarze użytków rolnych: od 1,01 do 4,99 ha [N= 329], od 5 do 9,99 ha [N=248] oraz 10 ha i więcej [N=143].

3. Znaczenie instytucji w rozwoju rolnictwa ekologicznego i bezpieczeństwa żywności w świetle badań ankietowych

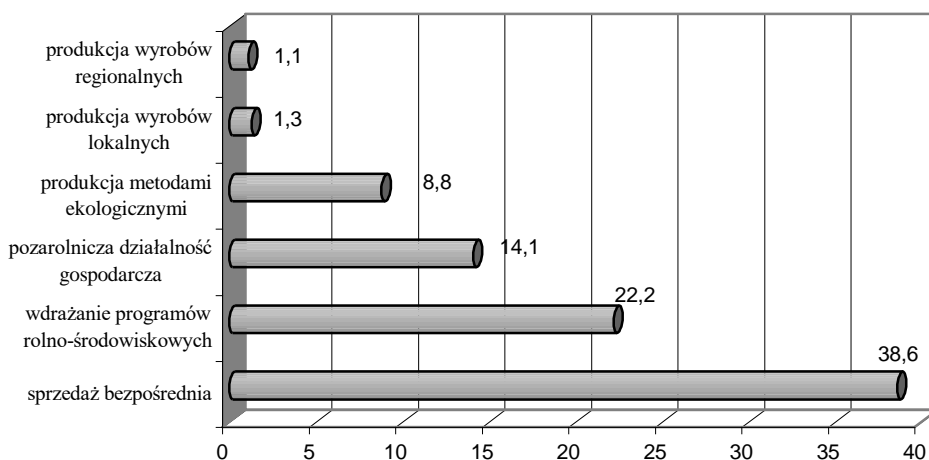
Badania ankietowe przeprowadzone w regionie rozdrobnionego rolnictwa wykazały, iż zdecydowana większość badanych rolników to mężczyźni, w wieku między 30 a 50 rokiem życia - średnia wieku badanych to 44 lata. Najwięcej respondentów (ponad 40%) legitymowało się wykształceniem średnim, rolnicy z wykształceniem podstawowym stanowili 10,3%, zasadniczym zawodowym 34,7%, ponad 14% badanych posiadało wykształcenie wyższe (podczas, gdy odsetek ludności posiadającej wyższe wykształcenie w kraju wynosi 10%). Ponad 49% badanych (49,2%) pracuje tylko w swoim gospodarstwie i średnio 16,5 roku dany rolnik jest właścicielem gospodarstwa. Z opinii badanych rolników, wynika że 21,6% gospodarstw osiąga przychody z działalności dodatkowej (alternatywnej),

⁴ Praca naukowa finansowana ze środków na naukę w latach 2006-2008 jako projekt badawczy, pt.: "Rola lokalnych instytucji w przekształcaniach rolnictwa o rozdrobnionej strukturze gospodarstw (po przystąpieniu Polski do Unii Europejskiej)" finansowany przez MNiSW w ramach grantu: nr N114 009 31/2320, realizowanego w Katedrze Polityki Gospodarczej, Wydziału Ekonomii Uniwersytetu Rzeszowskiego.

przy średniej wartości w 2006 roku 9 107,8 zł oraz średnio 1 968,4 zł na gospodarstwo. Blisko 2/3 badanych (539 osób - 63% ogółu respondentów) oprócz działalności rolniczej podejmuje dodatkową działalność w celu zapewnienia sobie dodatkowych źródeł dochodów. Większość rolników realizuje jedną specyficzną działalność – na co wskazało 386 osób, co stanowi 71,6% badanych prowadzących dodatkową działalność, na prowadzenie dwóch rodzajów działalności jednocześnie wskazało 22,4%, zaś 3 i więcej – 5,9% rolników. Głównie rolnicy deklarują sprzedaż bezpośrednią swoich produktów (wykres 1). W ramach sprzedaży bezpośredniej najwięcej bo 28,8% respondentów sprzedaje mleko, 21,8% zboża i rzepak, 17,6% - trzodę chlewną, 14,5% ziemniaki, ponad 25% owoce i warzywa. Ponadto z badań wynika, że ponad 22% rolników realizuje programy rolnośrodowiskowe, w tym najwięcej, bo 49,4% ochronę gleb i wód, 16,9% łąki i pastwiska ekstensywne, blisko 12% rolnictwo ekologiczne, zaś ponad 8% wskazuje na uprawę poplonów. Dominującą działalnością pozarolniczą podejmowaną przez badanych rolników była agroturystyka (33,9%), usługi transportowe (14,9%), usługi budowlane (12,4%), produkcja mebli (ponad 10%), przetwórstwo rolno-spożywcze (przemiał zbóż, przetwórstwo mięsne) – 4,2%, itp. Blisko 2,5% rolników deklarowało produkcję wyrobów regionalnych, w tym głównie oscypki, wyroby z wikliny, rękodzielnictwo, rzeźby w drewnie oraz wyrobów lokalnych, obejmujących wypiek chleba wiejskiego, „szyszek” weselnych, kiełbasy wiejskiej, wyrobów z wikliny, drzewek owocowych i innych kulinarnych związanych z agroturystyką. Jak podaje Adamowicz [2005] tradycyjne wartości ponownie są „modne” i mogą odegrać ważną rolę w życiu wsi, jej rozwoju ekonomiczno-społecznym oraz konkurencyjności.

Wykres 1

Dodatkowa działalność podejmowana przez rolników (% odpowiedzi)



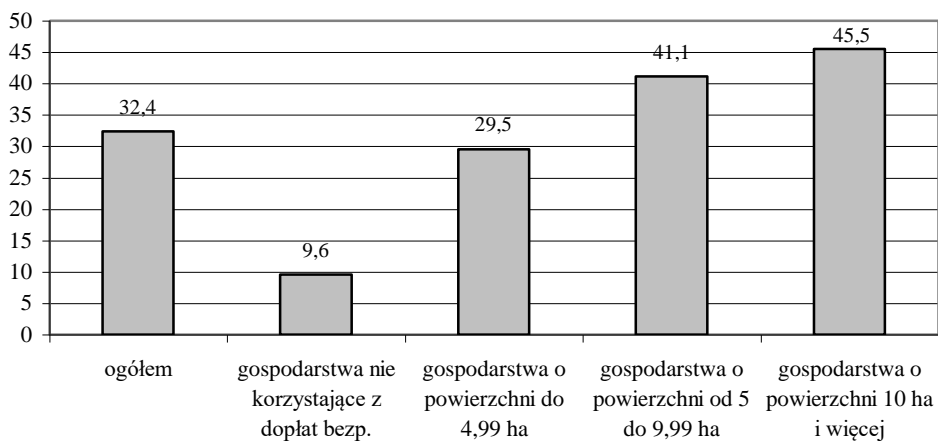
Źródło: badania ankietowe

Zapytano badanych rolników czy przy podejmowaniu i realizacji dodatkowej działalności korzystali ze wsparcia instytucjonalnego, odpowiedzi twierdzącej udzieliło 277 osób – co stanowi 32,4% ogółu badanych (wykres 2). Wynika z tego, że ponad połowa rolników (51,2%), którzy realizują dodatkową specyficzną działalność w swoim gospodarstwie korzystała z pomocy instytucji. Ponadto stwierdzono, że z pomocy instytucji korzystał prawie co drugi rolnik posiadający gospodarstwo o powierzchni przekraczającej 10

ha, natomiast w przypadku gospodarstw „nieżywnych”, które nie korzystały z dopłat bezpośrednich tylko co dziesiąty.

Wykres 2

Korzystanie z pomocy otoczenia instytucjonalnego przez rolników realizujących dodatkową działalność z podziałem na grupy obszarowe (w %)



Źródło: badania ankietowe

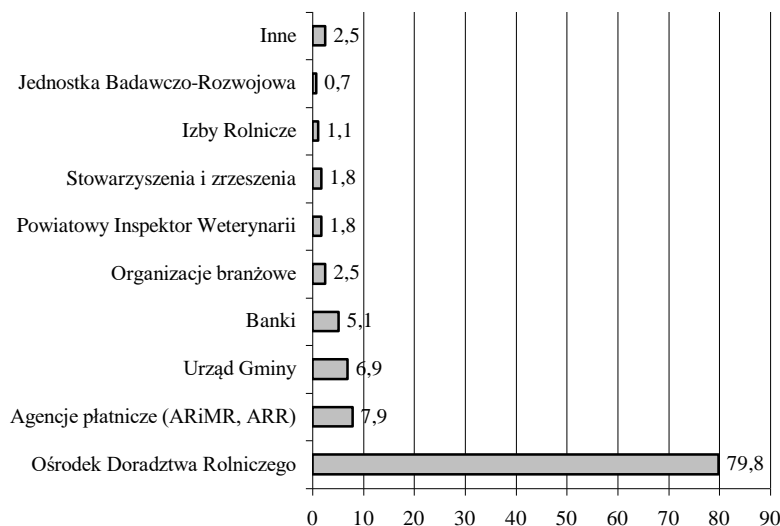
Zdecydowana większość ankietowanych rolników wskazywała na pomoc Ośrodków Doradztwa Rolniczego (wykres 3). Pomoc ta polegała głównie na świadczeniu doradztwa bezpośredniego, polegającego na wypełnianiu wniosków aplikacyjnych oraz planów, np. przy programach rolno-środowiskowych (wykres 4). Ponadto badani rolnicy brali udział w szkoleniach i kursach, głównie z zakresu ubiegania się o środki finansowe z funduszy UE, ekologii i ochrony środowiska, agroturystyki, małej gastronomii, wikliniarstwa, produkcji miodu, kalkulacji rolniczych, księgowości, itp. Należy tutaj jednak nadmienić, że Ośrodki Doradztwa Rolniczego w Boguchwale (woj. podkarpackie), Modliszewicach (woj. świętokrzyskie) i Karniowicach (woj. małopolskie) korzystały ze wsparcia finansowego na pokrycie kosztów doradztwa przy wypełnianiu wniosków w ramach Sektorowego Programu Operacyjnego (Działanie: Wsparcie doradztwa rolniczego) na lata 2004-2006. Widoczna jest tutaj słaba aktywność pozostałych instytucji, szczególnie organizacji pozarządowych oraz izb rolniczych, czy jednostek badawczo-rozwojowych.

Objęcie polskiego rolnictwa mechanizmami i wsparciem w ramach WPR UE i polityki strukturalnej stały się powodem do wzmocnienia relacji rolników z wieloma instytucjami [Wilkin 2006]. Z badań D. Klavera [2006] wynika, że brak dostępu do wiedzy i informacji, a tym samym sprawnego systemu instytucji doradczych powoduje stosowanie metod produkcji mało przyjaznych dla środowiska. Dlatego bardzo potrzebne są skuteczne metody dla transferu wiedzy i nowych technologii. Począwszy od 2007 roku każdy kraj członkowski UE przedstawił system doradztwa dążący do świadczenia pomocy gospodarstwom towarowym w zakresie nowoczesnego, wysokiego poziomu jakościowego rolnictwa i zarządzania gospodarstwem, przy zachowaniu zasad bezpieczeństwa żywności i norm środowiskowych. W Polsce ważną rolę w uaktualnianiu i podnoszeniu poziomu wiedzy rolników odgrywają ODR. Znajdują się w bliskim otoczeniu gospodarstw i oferują rolnikom pomoc w podejmowaniu decyzji związanych z prowadzeniem działalności, a także w ubieganiu się o wsparcie unijne. Również z badań Fedyszak-Radziejowskiej [2006]

wynika, że rolnicy pytani o instytucje obsługujące rolnictwo odpowiadają: „*przedtem tak bardzo się tych ODR nie widziało, a w tej chwili wszystko przez ODR*”. Należy tu jednak nadmienić, że te częste kontakty z bankami i ODR zostały niejako narzucone rolnikom jako efekt wprowadzenia podatku VAT w rolnictwie (posiadanie rachunku bankowego przez rolników „ryczałtowych”) oraz objęcia rolnictwa zasadami WPR - dopłaty bezpośrednie, itp. [Miś 2008].

Wykres 3

Rodzaje instytucji, z pomocy których korzystali rolnicy realizujący dodatkową działalność (w %)



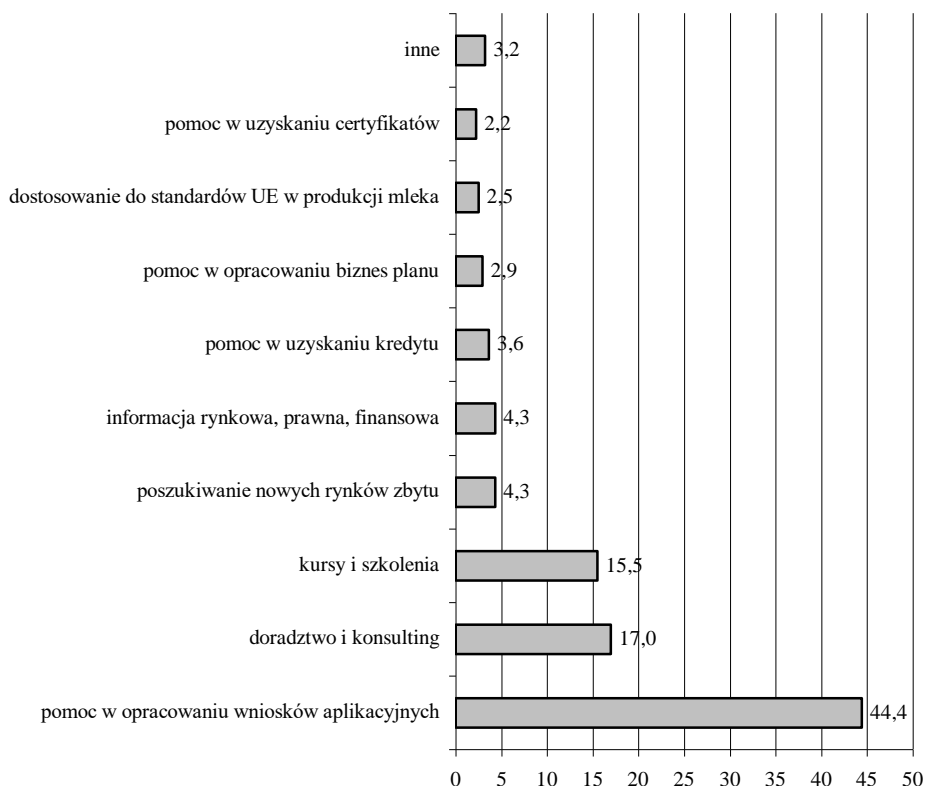
Źródło: badania ankietowe

Efektywne wykorzystanie przez rolników szans, jakie niosą środki unijne może przyczynić się do wsparcia przemian strukturalnych i poprawy konkurencyjności gospodarstw położonych w makroregionie Małopolska i Pogórze [Czudec i inni 2008]. Również z badań innych autorów [Józwiak i Mirkowska 2004] wynika, że bardzo ważną kwestią jest aby gospodarstwa w maksymalnym stopniu potrafiły wykorzystać możliwość ubiegania się o wsparcie finansowe ze środków UE. W przyszłości, podobnie jak w krajach wysoko rozwiniętych część gospodarstw przyjmie metody produkcji zapewniające głównie wysoką efektywność ekonomiczną, przy respektowaniu jedynie podstawowych wymogów ochrony środowiska, a pewna część gospodarstw wybierze metody bardziej przyjazne dla ekosystemu, zapewniające wykorzystanie posiadanych atutów środowiskowych i społeczno-kulturowych. W regionie rozdrobnionego rolnictwa z programów pomocowych dostępnych w latach 2002-2006 w większym zakresie korzystali rolnicy młodzi i lepiej wykształceni. Co czwarty badany rolnik ubiegający się o środki finansowe UE nie przekroczył 40 roku życia, a ponad 55% rolników, którzy korzystali z programów pomocowych legitymowała się wykształceniem średnim i wyższym (odpowiednio: 43,1 i 12,2%). Tylko 8,7% badanych rolników ubiegających się o wsparcie unijne posiadało wykształcenie podstawowe, w tym 3,4% o inwestycje w gospodarstwach. Dla określenia związku pomiędzy niektórymi cechami obliczono współczynniki korelacji prostej, a ich istotność wyznaczono z 95% prawdopodobieństwem za pomocą testu t-Studenta. Wysokość dopłat UE (bez dopłat

bezpośrednich) wykazywała dodatnią korelację z powierzchnią UR ($r = 0,42$; istotny na poziomie $p < 0,05$), powierzchnią ogólną gospodarstwa ($r = 0,45$; istotny na poziomie $p < 0,05$) oraz wykształceniem rolnika ($r = 0,10$; istotny na poziomie $p < 0,05$).

Wykres 4

Formy wsparcia uzyskanego przez badanych rolników od otoczenia instytucjonalnego (w %)



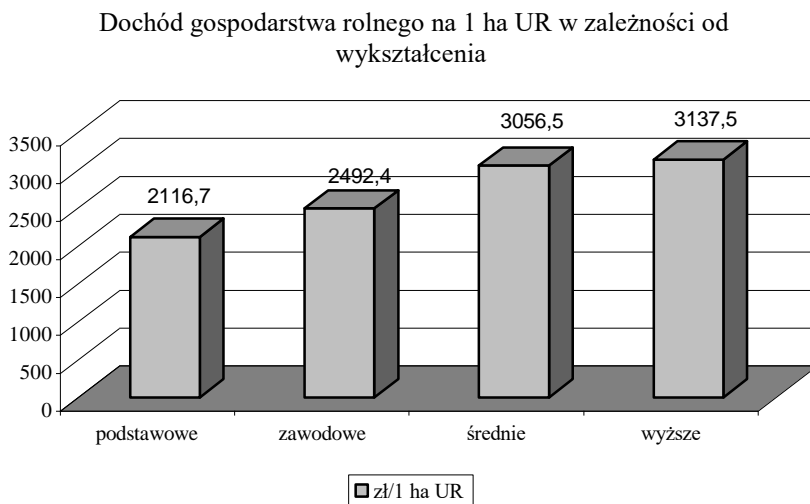
Źródło: badania ankietowe

Istnieje statystycznie udowodniony związek pomiędzy poziomem wykształcenia a uzyskiwanymi w gospodarstwie efektami ekonomicznymi, który sprawia, że osoby z dyplomem szkoły średniej lub wyższej osiągają lepsze wyniki produkcyjne i ekonomiczne od osób legitymujących się takim statusem [Wawrzyniak 2001]. Uzyskane wyniki badań własnych wskazują, że średni dochód uzyskiwany przez respondentów na 1 gospodarstwo wynosił 25 720,7 zł, zaś na 1 ha UR 2 775,7 zł i zależał od poziomu wykształcenia rolników (wykres 5).

Analizując powody nie korzystania z pomocy instytucji można zauważyć brak potrzeby wynikający z przeświadczenia o własnych kompetencjach, samodzielności w działaniu, na co wskazywali głównie rolnicy starsi wiekiem, którzy swoje gospodarstwa chcą przekazać następcy i nie widzą potrzeby korzystania z pomocy instytucji (wykres 6). Około 256 rolników (co stanowi 29,9% ogółu badanych) dostrzega możliwość podjęcia do 2010 roku alternatywnej działalności w swoim gospodarstwie (tab. 1). Najwięcej takich możliwości zauważają rolnicy, którzy są właścicielami większych obszarowo gospodarstw. Biorąc pod uwagę rodzaj działalności najczęściej osób – 43,7% deklaruje realizację

programów rolno-środowiskowych, 22,4% - produkcję metodami ekologicznymi, 13,3% sprzedaż bezpośrednią, 15,7% chce prowadzić pozarolniczą działalność gospodarczą (w tym głównie agroturystykę, małą gastronomię), zaś 4,9% ogółu badanych widzi możliwość wytwarzania w swoim gospodarstwie produktów regionalnych i lokalnych.

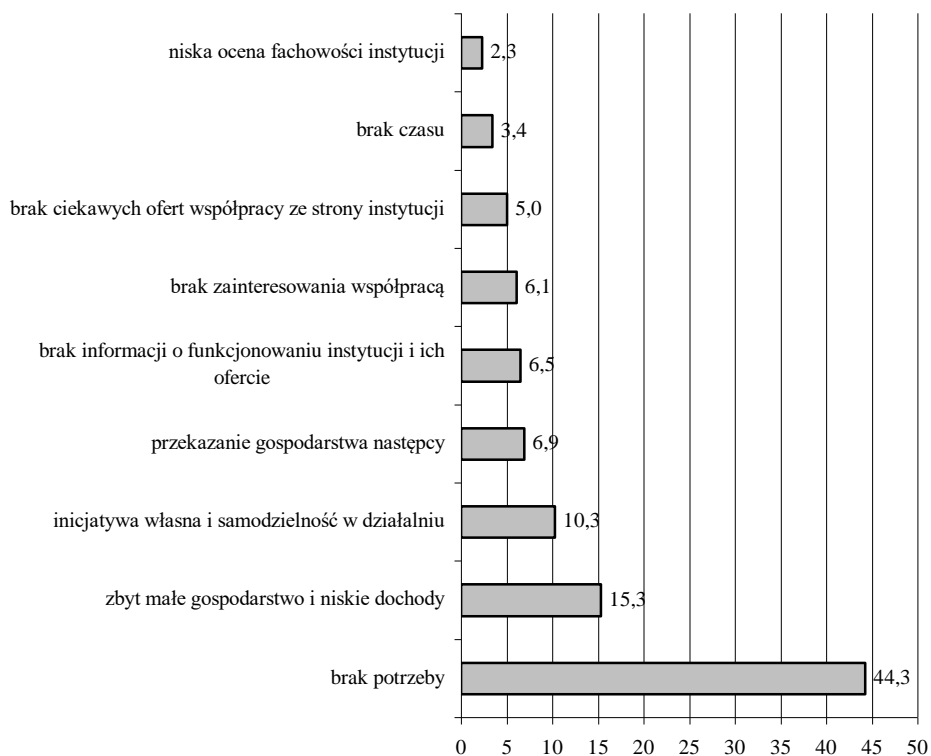
Wykres 5



Źródło: badania ankietowe

Trochę smutny jest fakt, że tak mało rolników, bo tylko niespełna 9% deklaruje w przyszłości podjęcie alternatywnej działalności w swoim gospodarstwie. Wskazuje to na potrzebę przekazywania informacji o europejskim modelu gospodarowania, jakim jest model wielofunkcyjny. Tutaj właśnie uwidacznia się rola otoczenia instytucjonalnego, gdyż to właśnie instytucje mają w swoich programach działania wielofunkcyjny rozwój rolnictwa i obszarów wiejskich, więc powinny wskazywać rolnikom i innym mieszkańcom wsi możliwości podejmowania różnych alternatywnych form działalności na obszarach wiejskich. Z opinii rolników wynika, że najczęściej rola instytucji ogranicza się do podstawowej informacji o możliwości podjęcia określonej działalności gospodarczej, ale jak już zostanie ona podjęta i pojawiają się problemy to klient zostaje pozostawiony sam sobie. Odnosi się to także do korzystania przez rolników z funduszy UE, gdyż pomoc poszczególnych instytucji polega na informowaniu o terminach składania wniosków, dostępnych środkach finansowych, czy wypełnieniu wniosku, ale często pomijane są ważne dla beneficjenta informacje, które są dopiero zauważane po uzyskaniu dofinansowania, np. problemy młodych rolników z podnoszeniem kwalifikacji rolniczych.

Przyczyny nie korzystania z pomocy instytucji



Źródło: badania ankietowe

Tabela 1

Deklarowanie przez rolników możliwości podejmowania dodatkowych form działalności w gospodarstwie

Wyszczególnienie	liczba	%
1. Rolnicy deklarujący możliwość podjęcia specyficznych form działalności w gospodarstwie w stosunku do ogółu rolników	256	29,9
a) w tym rolnicy, którzy już prowadzą jedną (lub więcej) z w/w działalności	181	21,1
b) w tym rolnicy, którzy nie prowadzą żadnej specyficznej działalności	75	8,8
2. Udział rolników deklarujących możliwość podjęcia dodatkowej działalności w zależności od grupy obszarowej gospodarstw		
a) gospodarstwa nie korzystające z dopłat bezpośrednich	21	15,4
b) gospodarstwa o powierzchni od 1 do 4,99 ha	101	31,3
c) gospodarstwa o powierzchni od 5 do 9,99 ha	83	33,5
d) gospodarstwa o powierzchni 10 ha i więcej	49	34,3

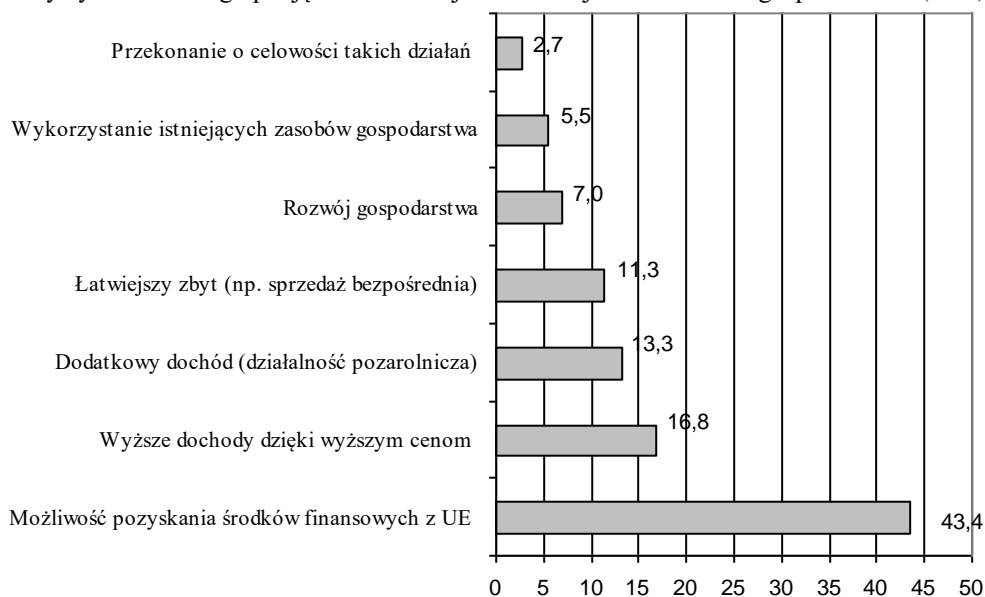
Źródło: badania ankietowe

Najważniejszym powodem deklarowania możliwości podjęcia dodatkowej działalności w gospodarstwie w opinii rolników jest chęć zwiększenia swoich dochodów, w

tym głównie poprzez pozyskanie środków finansowych UE, wyższe ceny za produkty wysokiej jakości, ekologiczne, a także z realizacji pozarolniczej działalności gospodarczej (wykres 7).

Wykres 7

Motywy ewentualnego podjęcia określonej dodatkowej działalności w gospodarstwie (w %)



Źródło: badania ankietowe

Również z badań Ziętarey [2005] wynika, że wiele polskich gospodarstw może zwiększyć swoje szanse na unijnym rynku dywersyfikując dochody przez prowadzenie działalności pozarolniczej lub produkcję unikalnych dóbr. Jak wynika z opinii polskich naukowców cztery lata funkcjonowania na wspólnym rynku europejskim wskazują, że polski przemysł spożywczy jest konkurencyjny na tym rynku, posiada atrakcyjną dla odbiorców ofertę towarową i jest zdolny do produkcji zdrowej i bezpiecznej żywności. Polska konkuruje głównie jakością żywności, jej bezpieczeństwem zdrowotnym i dostosowaniem do wymagań konsumentów, odbiorców, ale potrzebna jest promocja, marketing i dostęp do sieci globalnych, a to słabe strony polskich firm. Ponadto polski sektor żywnościowy musi mierzyć się ze zjawiskami ekspansji żywności modyfikowanej genetycznie, wprowadzania na rynek bezwartościowej żywności (*junk food*) i masowego fałszowania żywności. Pomimo różnic w interesach narodowych wszystkie kraje UE muszą przyjąć wspólną politykę, która powinna być dynamiczna, elastyczna, oparta na wiedzy i rozwijać nowe funkcje wsi, przy zachowaniu bardziej „zielonego modelu rolnictwa”⁵. Te fakty również uwidaczniają jak

⁵ Słowa Pana Prof. dr hab. Stanisława Kowalczyka (Katedra Rozwoju Obszarów Wiejskich KNOP SGH) oraz Pana Prof. dr hab. Romana Urbana (IERiGŻ-PIB Warszawa), a także Pani prof. dr hab. Katarzyny Duczkowskiej-Małysz (Kierownik Katedry Rozwoju Obszarów Wiejskich SGH) wygłoszone na konferencji naukowej pt. „Rolnictwo i przemysł spożywczy cztery lata po rozszerzeniu Unii Europejskiej”, która odbyła się 5 maja 2008 roku w SGH w Warszawie, z udziałem Komisarz ds. Rolnictwa i Rozwoju Wsi UE Mariann Fischer-Boel.

ogromną rolę na rynku rolno-żywnościowym mają do spełnienia instytucje i jak ważne jest podejmowanie wszelkich działań w zakresie wielofunkcyjnego rozwoju rolnictwa.

5. Podsumowanie

W przyszłości nasz kraj nie będzie konkurencyjny w zakresie nowych zdobyczy techniki, nowych technologii, ale może być bardziej konkurencyjny na rynku zdrowej i bezpiecznej żywności. Dlatego ważną kwestią jest świadczenie wsparcia ze strony otoczenia instytucjonalnego rolnikom, którzy zauważają ten problem i podejmują dodatkowe działania (produkcja ekologiczna, wytwarzanie produktów regionalnych i lokalnych, itp.) w swoich gospodarstwach. Z uzyskanych wyników badań empirycznych wynika, że ponad połowa rolników, którzy realizują alternatywną działalność korzystała z pomocy instytucji. Zdecydowana większość (ponad $\frac{3}{4}$ respondentów) wskazała na pomoc uzyskaną od pracowników Ośrodków Doradztwa Rolniczego. Pomoc ta polegała głównie na świadczeniu doradztwa bezpośredniego, polegającego na wypełnianiu wniosków aplikacyjnych, planów urzędziowych gospodarstw, organizowaniu szkoleń, kursów oraz konsultingu, obejmującego aspekty ekologii, ochrony środowiska, agroturystyki, możliwości korzystania z funduszy UE. Ponadto wskazywano na formy wsparcia od otoczenia instytucjonalnego, polegające na pomocy w uzyskaniu kredytów i certyfikatów, poszukiwaniu nowych rynków zbytu, co jest szczególnie ważne przy produktach ekologicznych. Badani rolnicy byli także aktywni w ubieganiu się o środki finansowe dostępne w ramach funduszy UE. Interesującą kwestią wydaje się dostrzeganie przez rolników możliwości podjęcia w najbliższej przyszłości dodatkowej, alternatywnej działalności, przy czym tylko co piąty badany do tej pory nie prowadził takiej działalności. Dlatego też instytucje, szczególnie lokalne, położone w bliskim sąsiedztwie gospodarstw powinny pomagać rolnikom nie tylko w realizowaniu produkcji rolniczej, ale także różnicowaniu (dywersyfikowaniu) działalności, ubieganiu się o środki finansowe z funduszy UE w zamian za dostarczanie dóbr służących całemu społeczeństwu, typu ochrona środowiska przyrodniczego, zachowanie krajobrazu i kultury wsi, bioróżnorodność, produkcja żywności ekologicznej, bezpiecznej dla zdrowia człowieka. Ważne jest aby każda instytucja, czy jest to agencja płatnicza, jednostka doradztwa rolniczego, czy jednostka badawczo-rozwojowa dostosowała swoje zasoby i funkcje do realizacji działań w zakresie zrównoważonego rozwoju obszarów wiejskich. Konieczne jest - nie tworzenie nowych, ale przekształcanie już istniejących instytucji w przyjazne, kompetentne i chętne do współpracy jednostki, które z dobrą praktyką zapewnią pomoc doradczą, konsultingową, finansową, prawną wszystkim uczestnikom systemu społeczno-ekonomicznego wsi.

LITERATURA

1. Adamowicz M. (2005): Przesłanki rozwoju wielofunkcyjności rolnictwa i zmian we Wspólnej Polityce Rolnej. Zagadnienia Ekonomiki Rolnej, nr 1, s. 17-32.
2. Czudec A., Kata R., Miś T., Zając D. (red.) (2008): Rola lokalnych instytucji w przekształcaniach rolnictwa o rozdrobnionej strukturze gospodarstw. Wydawnictwo Uniwersytetu Rzeszowskiego, Rzeszów.
3. Fedyszak-Radziejowska B. (2006): Przyszłość doradztwa rolniczego w Polsce – zmiana czy doskonalenie dotychczasowych rozwiązań, Analiza instytucjonalna. Zagadnienia Doradztwa Rolniczego, CDR Oddział w Poznaniu, nr 1.
4. Józwiak W., Mirkowska Z. (2004): Średnie, duże i bardzo duże gospodarstwa rolne w Niemczech, Austrii, Danii i Polsce w latach 1997–2001, IERiGŻ, Komunikaty, Raporty, Ekspertyzy, nr 499, Warszawa.
5. Klaver D. (2006): Strengthening advisory services for small farmers in the fruit and vegetable sector. Wageningen International The Netherlands, December.

6. Kupracz M. (2007): Z problematyki żywności tradycyjnej. *Studia Regionalne i Lokalne* nr 4(30), s.100-109.
7. Malinowska T. (2008): Zasady i zakres prowadzonych badań w obszarze prawa żywnościowego. *Postępy Nauk Rolniczych*, nr 2, PAN Wydział Nauk Rolniczych, Leśnych i Weterynaryjnych, Dwumiesięcznik nr 333, rok 60, s. 7-15.
8. Miś T. (2008): Rola lokalnych instytucji w procesie absorpcji środków unijnych dla rolnictwa w opinii rolników południowo-wschodniej Polski. *Więś i Rolnictwo*, nr 3(140), IRWiR PAN Warszawa, s. 130-141.
9. Ustawa z dnia 25 sierpnia 2006 r. o bezpieczeństwie żywności i żywienia (Dz. U. Nr 171, poz. 1225).
10. Wawrzyniak B.M. (2001): Luka edukacyjna barierą procesu integracji polskiej wsi i rolnictwa z Unią Europejską. *Więś i Rolnictwo*, nr 3 (112), s. 142-159.
11. Wilkin J. (2006): Sami swoi? Polsce rolnicy w UE, *Polska wieś 2006*, Raport o stanie wsi, FDPA Warszawa.
12. Ziętara W. (2005): Perspektywy rozwoju gospodarstw rolniczych w Polsce. *Więś Jutra*, nr 10(87), s. 42-43.

TERESA MIŚ

ZNACZENIE INSTYTUCJI W ROZWOJU ROLNICTWA EKOLOGICZNEGO I BEZPIECZEŃSTWA ŻYWNOCI W REGIONIE ROZDROBNIONEGO ROLNICTWA W ŚWIETLE BADAŃ EMPIRYCZNYCH

Słowa kluczowe: instytucje, bezpieczeństwo żywności, rolnictwo ekologiczne, fundusze UE, rozdrobnione rolnictwo

STRESZCZENIE

Wyzwaniem przyszłości jest zagwarantowanie każdemu człowiekowi żywności o wysokich parametrach jakości i zdrowotności, dlatego rolnictwo odgrywa znaczącą rolę w tworzeniu jakości żywności i środowiska, a jego podstawowym celem jest zapewnienie samowystarczalności i bezpieczeństwa żywnościowego na szczeblu danego kraju. W opracowaniu poddano ocenie zakres zmian dokonanych i planowanych w gospodarstwach mających istotne znaczenie dla kształtowania bezpieczeństwa żywnościowego i przestawienia produkcji rolnej na ekologiczną, także ustalenie czy uzyskują wsparcie ze strony otoczenia instytucjonalnego. Z badań wynika, że ponad połowa rolników, którzy realizują dodatkową, alternatywną działalność w swoim gospodarstwie korzystała z pomocy instytucji. Zdecydowana większość (ponad $\frac{3}{4}$ respondentów) wskazała na pomoc uzyskaną od pracowników Ośrodków Doradztwa Rolniczego mających siedziby w Boguchwale (Podkarpace), Kamiowicach (Małopolska), Modliszewicach (region świętokrzyski) oraz ich oddziałach powiatowych i punktach na szczeblu gminy. Pomoc ta polegała głównie na świadczeniu doradztwa bezpośredniego, polegającego na wypełnianiu wniosków aplikacyjnych oraz konsulting, kursy i szkolenia. Ponadto wskazywano na formy wsparcia od otoczenia instytucjonalnego, polegające na pomocy w uzyskaniu kredytów i certyfikatów, poszukiwaniu nowych rynków zbytu, co jest szczególnie ważne przy produktach ekologicznych. Badani rolnicy byli także aktywni w ubieganiu się o środki finansowe dostępne w ramach funduszy UE. Z programów pomocowych w większym zakresie korzystali rolnicy młodzi i lepiej wykształceni. Interesującą kwestią wydaje się dostrzeganie przez rolników podjęcia w najbliższej przyszłości dodatkowej, alternatywnej działalności, przy czym co piąty badany do tej pory nie prowadził takiej działalności.

TERESA MIŚ

IMPORTANCE OF INSTITUTIONS FOR THE DEVELOPMENT OF ECOLOGICAL FARMING AND FOOD SAFETY IN SMALL-FARM REGION IN THE LIGHT OF EMPIRICAL STUDIES

Key words: institutions, food safety, ecological farming, EU funds, fragmented agriculture.

Summary

A challenge to be faced in the immediate future is to guarantee food of high parameters of quality and healthiness for each human. Therefore, agriculture plays significant role in creating quality of food and environment, while its basic task is to ensure self-sufficiency and nutritional safety at the national level. The paper discusses the assessment of the range of changes, which have been made, and those planned, in farms of significant importance for food safety shaping and in farm production switching to ecological methods, as well as determination whether farmers obtain support from their institutional environment. The study shows that more than half of the farmers who realize additional, alternative activity in their farms utilized the assistance of such institutions. A clear majority (over $\frac{3}{4}$ of respondents) indicated to assistance received from employees of the ODR Agricultural Advisory Centers having their seats in Boguchwała (Podkarpacie), Karniowice (Małopolska), Modliszewice (Świętokrzyski region), as well as employees of their district branches and sections at the communal level. This assistance was rendered mainly in form of direct advisory services, consisting in filling in application forms, as well as consulting and training courses and sessions. Besides, other forms of support from institutional surroundings were indicated, as those consisting in help in obtaining credits and certificates, searching for new sales markets - particularly important aspects in case of ecological products. Surveyed farmers were also active in soliciting financial subsidies available within the EU funds. Young and better educated farmers availed themselves more from these aid programs. It seems interesting to note that farmers were aware of the advisability or need to undertake additional, alternative activity in the near future, whereas every fifth of the surveyed has not carried any such activity up to the present time.

dr inż. Teresa Miś
Katedra Polityki Gospodarczej
Wydział Ekonomii
Uniwersytet Rzeszowski
ul. Ćwiklińskiej 2
35-601 Rzeszów
tel. (0 17) 872 1639
tel. kom. 696 343 182
e-mail: tmiś@univ.rzeszow.pl