

Magdalena Chmura
Katedra Ekonomiki i Doradztwa w Agrobiznesie
Uniwersytet Technologiczno-Przyrodniczy w Bydgoszczy
**OCENA DZIAŁALNOŚCI KUJAWSKO – POMORSKIEGO
OŚRODKA DORADZTWA ROLNICZEGO PRZEZ DORADCÓW
PZDR W GRUDZIĄDZU ORAZ WSPÓLPRACUJĄCYCH Z NIMI
ROLNIKÓW**

1. Wstęp

Wraz z ciągłymi zmianami w gospodarce rynkowej ewolucji podlega także otoczenie instytucjonalne, które musi nieustannie adaptować się do panujących warunków. Wchodząc w struktury unijne Polska musiała dostosować się do wymagań Wspólnej Polityki Rolnej oraz sprostać nowym problemom i obawom pojawiającym się wśród społeczności wiejskiej. Zmiany otoczenia rolnictwa i warunków, w których przyszło mu funkcjonować wymaga aktywnego wsparcia ze strony doradztwa rolniczego [Miś, Walenia 2007].

Charakterystyczne jest, że instytucji zajmujących się doradztwem rolniczym i pozarolniczym na wsi przybywa. Obecnie coraz większe znaczenie ma komercyjne doradztwo rolnicze, o dużym stopniu wyspecjalizowania i dostosowania swojej oferty do konkretnej grupy gospodarstw rolniczych [Wiatrak 2004]. Jednak wciąż największe tradycje oraz zasługi w działalności doradczej mają ośrodki doradztwa rolniczego, będące publiczną instytucją wspierającą rozwój wsi i rolnictwa. Rosnąca konkurencja na rynku usług niematerialnego wspierania rolników powinna stanowić impuls dla jednostek doradczych do ciągłego podnoszenia poziomu swoich usług. W celu usprawniania działalności wojewódzkich ośrodków doradztwa rolniczego (WODR) niezmiernie ważna jest regularna ocena ich działania oraz ocena niematerialnego wsparcia udzielanego rolnikom [Zawisza 2008].

2. Metody badawcze

Najprostszym sposobem oceny działalności instytucji publicznej jest zbadanie opinii beneficjentów jej usług [Kołyska 2007]. Badania zostały wykonane na terenie powiatu grudziądzkiego we wrześniu 2008 roku. Na zasadzie doboru przypadkowego¹ z populacji generalnej składającej się z 4,783 tys. gospodarstw, badaniem objętych zostało 180 rolników. Taka wielkość próby badawczej pozwoliła na uzyskanie żądanej

¹ Badacz bada jednostki do których ma dostęp.

wiarygodności i dokładności szacunku na poziomie współczynnika ufności 0,90 przy maksymalnym błędzie pomiaru 6%. Dodatkowo, w tym samym czasie, zostały przeprowadzone wywiady kwestionariuszowe z siedmioma pracownikami Powiatowego Zespołu Doradztwa Rolniczego w Grudziądzu (PZDR), będącego jednostką organizacyjną K-PODR w Minikowie.

Celem analizy było poznanie opinii rolników współpracujących z PZDR w Grudziądzu na temat działalności na obecnym etapie rozwoju, rolniczych organizacji doradczych. Ponadto dokonano oceny jakości świadczonych usług niematerialnego wspierania rolników.

Wśród badanych rolników mężczyźni stanowili 66,7%, zaś kobiety 33,3%. Ze średnim wykształceniem było 42,2% badanych, natomiast 36,1% posiadało wykształcenie zawodowe. Następną grupę stanowili rolnicy z wykształceniem wyższym (15,6%). Wykształcenie podstawowe wśród rolników posiadało 6,1% osób. Przeważały osoby w wieku 40-49 lat (35,6%) oraz 30-39 lat (28,9%). Kolejną pozycję zajęły dwie grupy wiekowe 50-59 lat (20, 6%) i powyżej 60 lat (8,9%), najmniej zaś było osób w wieku do 29 lat (6,1%). Dane umieszczone na rysunku 1 wskazują, że wśród badanych największą grupę stanowili użytkownicy gospodarstw o powierzchni 50,1 – 100 ha (21,7%). Najmniejszą natomiast właściciele gospodarstw o powierzchni do 5 ha (9,4%) oraz powyżej 100 ha (6,7%).

3. Wyniki badań

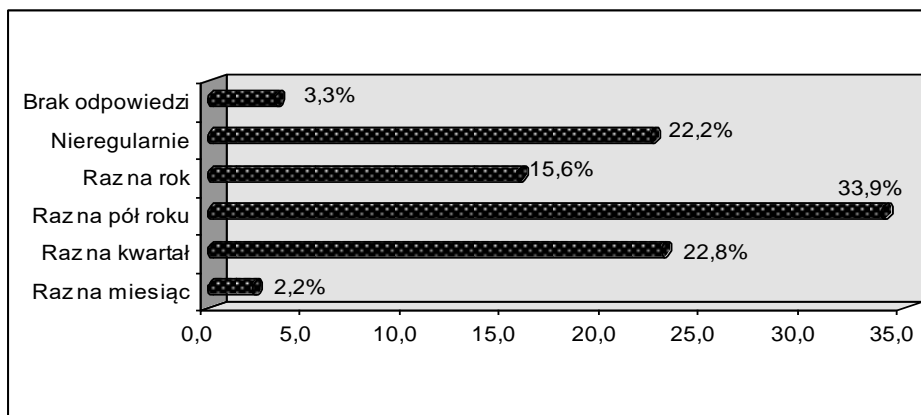
Jak wskazują Czudec, Kata, Miś oraz Zajac [2008] sprawność działania poszczególnych instytucji zależy nie tylko od ich liczby i struktury, ale w dużym stopniu jest wynikiem silnych relacji z ich beneficjentami (przedsiębiorcami, rolnikami). Zapytano więc badanych rolników, jak często korzystają z usług świadczonych przez K-PODR. Najwięcej respondentów utrzymywało kontakt z ośrodkiem doradztwa raz na pół roku - 33,9% wskazań oraz raz na kwartał - 22,8% badanych. Więcej danych znajduje się na rysunku 1.

Analizując dane umieszczone w tabeli 1 oraz tabeli 2 można zauważyć, że im wyższy poziom wykształcenia oraz powierzchnia użytkowanego gospodarstwa, tym częstsze relacje badanych rolników z ośrodkiem doradztwa. Najwięcej rolników korzystających raz na kwartał z pomocy doradczej posiadało wykształcenie wyższe (42,9%) oraz gospodarstwa o pow. powyżej 100 ha (50,0%). Natomiast wśród odwiedzających K-PODR nieregularnie znaleźli się głównie rolnicy z wykształceniem podstawowym (54,5%) oraz posiadający gospodarstwa do 5 ha (58,8%).

Otrzymane wyniki uwzględniające wiek oraz płeć badanych rolników nie wykazały znaczących różnic.

Rysunek 1

Częstotliwość korzystania z usług rolniczych organizacji doradczych przez badanych rolników powiatu grudziądzkiego



Źródło: Wyniki badań własnych.

Tabela 1

Częstotliwość korzystania z usług rolniczych organizacji doradczych z uwzględnieniem wykształcenia badanych rolników powiatu grudziądzkiego

Wyszczególnienie	Wykształcenie								Ogółem	
	podstawowe		zawodowe		średnie		wyższe			
	L	%	L	%	L	%	L	%	L	%
Raz na miesiąc	0	0,0	1	1,5	1	1,3	2	7,1	4	2,2
Raz na kwartał	3	27,3	13	20,0	13	17,1	12	42,9	41	22,8
Raz na pół roku	1	9,1	21	32,3	32	42,1	7	25,0	61	33,9
Raz na rok	0	0,0	14	21,5	13	17,1	1	3,6	28	15,6
Nieregularnie	6	54,5	12	18,5	17	22,4	5	17,9	40	22,2
Brak odpowiedzi	1	9,1	4	6,2	0	0,0	1	3,6	6	3,3
Razem	11	100,0	65	100,0	76	100,0	28	100,0	180	100,0

Źródło: Wyniki badań własnych.

Tabela 2

Częstotliwość korzystania z usług rolniczych organizacji doradczych z uwzględnieniem powierzchni gospodarstw badanych rolników powiatu grudziądzkiego

Wyszczególnienie	Powierzchnia gospodarstwa														Ogółem	
	do 5ha		5,1- 10 ha		10,1- 20 ha		20,1- 30 ha		30,1- 50ha		50,1- 100 ha		> 100 ha			
	L	%	L	%	L	%	L	%	L	%	L	%	L	%	L	%
Raz na miesiąc	0	0,0	0	0,0	3	10,0	0	0,0	1	3,7	0	0,0	0	0,0	4	2,2
Raz na kwartał	0	0,0	6	28,6	2	6,7	12	35,3	4	14,8	11	28,2	6	50,0	41	22,8
Raz na pół roku	3	17,6	3	14,3	13	43,3	6	17,6	13	48,1	21	53,8	2	17,0	61	33,9
Raz na rok	0	0,0	2	9,5	5	16,7	11	32,4	4	14,8	5	12,8	1	8,3	28	15,6
Nieregularnie	10	58,8	9	42,9	7	23,3	5	14,7	5	18,5	2	5,1	2	17,0	40	22,2
Brak odpowiedzi	4	23,5	1	4,8	0	0,0	0	0,0	0	0,0	0	0,0	1	8,3	6	3,3
Razem	17	100,0	21	100,0	30	100,0	34	100,0	27	100,0	39	100,0	12	100,0	180	100,0

Źródło: Wyniki badań własnych.

Powyższe dane dowodzą, że relacje z K-PODR w Minikowie utrzymywali najczęściej lepiej wykształceni rolnicy oraz użytkownicy gospodarstwa o średniej i większej powierzchni.

W jednym z pytań ankiety poproszono badanych rolników o ocenę działalności K-PODR w Minikowie. Pozytywnie działalność ośrodka doradztwa oceniło 59,4% badanych rolników, w tym bardzo dobrze - 17,2% i dobrze - 42,2%. Natomiast 28,3% badanych oceniło działalność K-PODR przeciętnie. Najmniej liczną grupą byli rolnicy, którzy odpowiedzieli na dane pytanie negatywnie (źle - 2,2%, bardzo źle - 0,6%). Nie-wielka grupa respondentów nie miała zdania (8,9%) lub nie udzieliła odpowiedzi na to pytanie (0,6%).

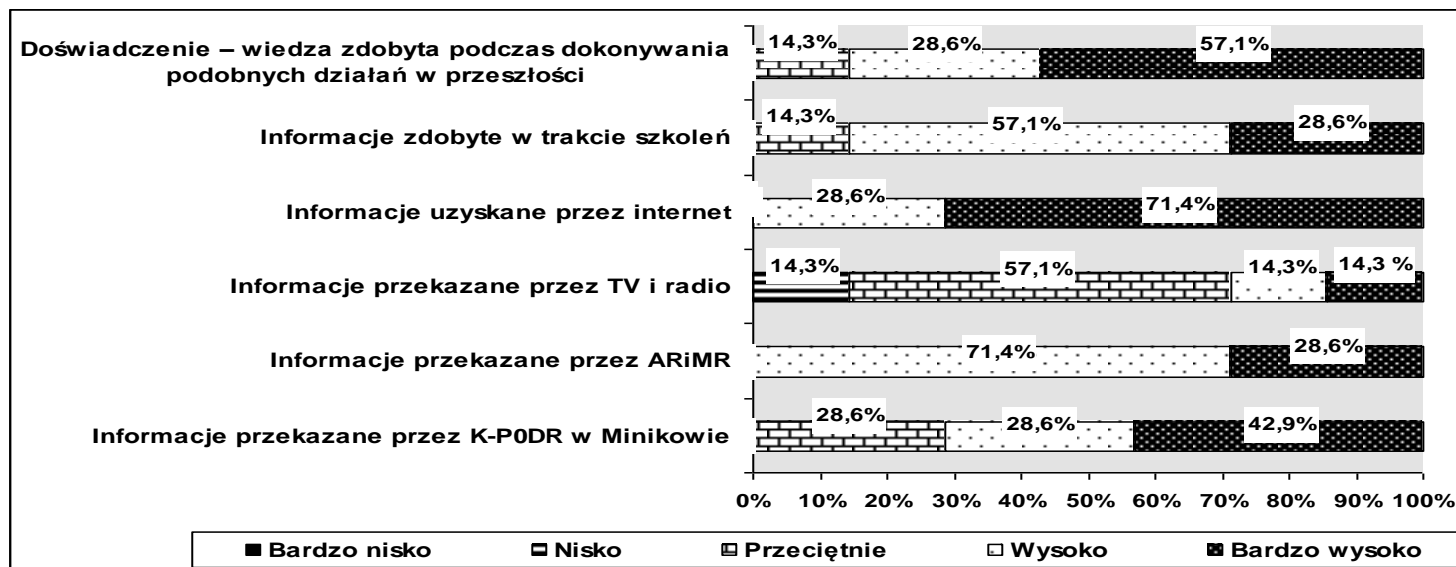
Rolnicy podejmując decyzje potrzebują profesjonalnego wsparcia poradami instytucji doradczej [Zawisza, Niedbalski 2007]. Jakość porad może wzrosnąć dzięki ciągłej wymianie i aktualizacji informacji między instytucjami. Badanym doradcom zadano więc pytanie o ocenę różnych źródeł wiedzy. Uzyskane wyniki wskazują, że doradcy najwyżej cenili sobie informacje uzyskane przez Internet (71,4%) oraz wiedzę własną zdobytą dzięki doświadczeniu (57,1%). Wysoko respondenci ocenili także informacje przekazywane przez specjalistów K-PODR w Minikowie (42,9%). Na kolejnych miejscach, z taką samą liczbą wskazań znalazły się informacje przekazywane przez Agencję Restrukturyzacji i Modernizacji Rolnictwa (28,6%) oraz zdobyte w trakcie szkoleń (28,6%). Dane przedstawia rysunek 2.

Ponadto badani doradcy stwierdzili, że najlepszym bezpośrednim sposobem informowania rolników, może być indywidualny przekaz od doradców do rolników (100,0%) i w mniejszym zakresie szkolenia (93,3%). Z kolei pośredni przekaz poprzez takie nośniki informacji jak: materiały informacyjne dostępne w K-PODR (60,0%), Internet (40,0%), oraz TV (13,3%). Szczegółowe dane znajdują się na rysunku 3.

Przeszło 70,0% doradców oraz 60,0% rolników uważało, że informacje o udzielanej pomocy dla rolników przez K-PODR były im dostępne. Przeciwnego zdania było zaledwie 32,8% badanych doradców oraz 14,3% rolników (rysunek 4).

Rysunek 2

. Ocena przydatności informacji pochodzącej z różnych źródeł w opinii badanych doradców PZDR w Grudziądzu

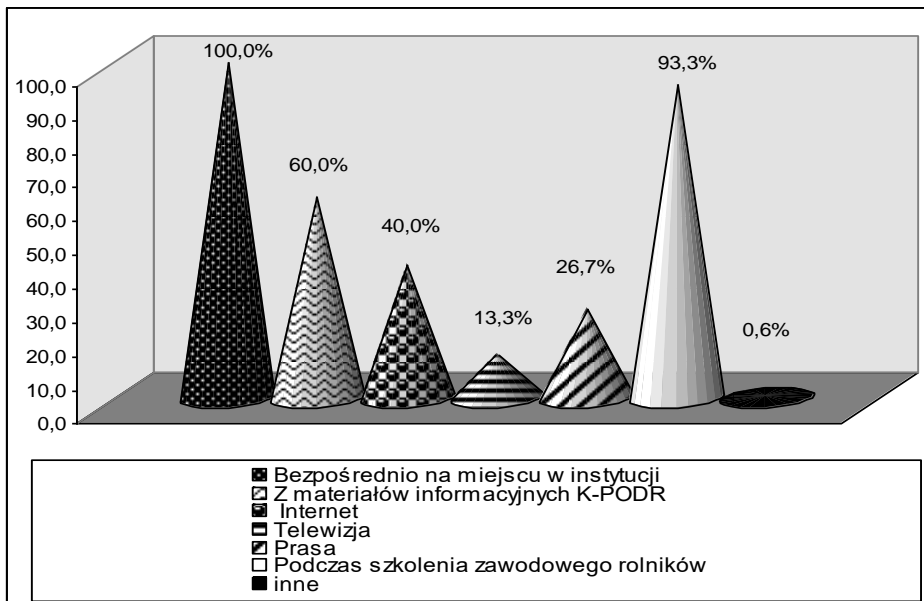


* suma odpowiedzi przekracza 100%, gdyż respondenci mogli zaznaczyć więcej niż 1 odpowiedź

Źródło: Wyniki badań własnych.

Rysunek 3

Najbardziej skuteczne sposoby przekazywania informacji w opinii badanych doradców PZDR w Grudziądzu

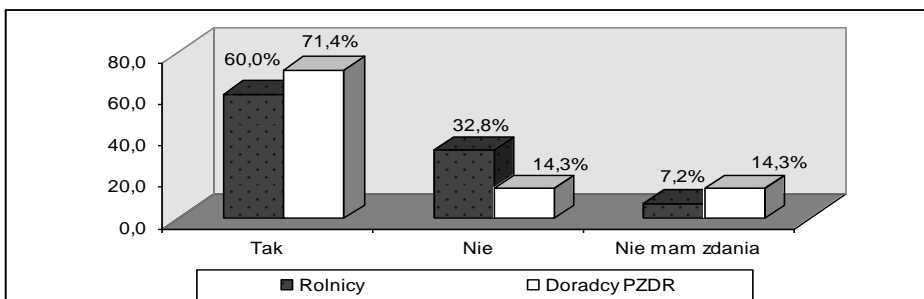


* suma odpowiedzi przekracza 100%, gdyż respondenci mogli zaznaczyć więcej niż 1 odpowiedź

Źródło: Wyniki badań własnych.

Rysunek 4

Ocena dostępności informacji o udzielanej pomocy przez K-PODR w Minikowie dla rolników w opinii respondentów powiatu grudziądzkiego



Źródło: Wyniki badań własnych.

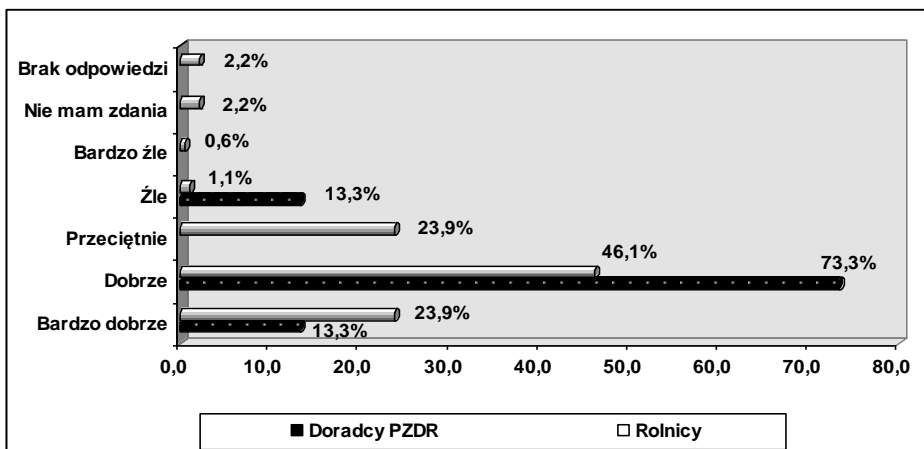
O tym, że szkolenia organizowane przez ODR były jednym z ważniejszych sposobów przekazywania informacji dla rolników, może świadczyć fakt, że z takich szkoleń skorzystało 62,2% badanych rolników. Z kolei 37,8% rolników nie brało udziału w takim procesie kształcenia.

Specyfiką ośrodków doradztwa jest niewątpliwie ich szeroki zakres działań w obszarze niematerialnego wspierania rolników (informacyjnych, kształceniowych, doradczych, upowszechnieniowych). Tak szeroki zakres świadczonych usług wymaga nie tylko sprawnej organizacji, ale także odpowiednio wykwalifikowanej kadry doradczej skłonnej do udzielania pomocy. Bez wykwalifikowanej i kompetentnej kadry trudno sobie wyobrazić efektywne wsparcie udzielane rolnikom przez rolnicze organizacje doradcze [Zawisza, Niedbalski 2007].

W badaniach poproszono respondentów o ocenę kompetencji doradców pracujących w K-PODR w Minikowie. Prawie 90,0% doradców z PZDR w Grudziądzu oceniło pozytywnie własne kompetencje zawodowe. Nieco mniej pozytywnych opinii o nich sformułowali badani rolnicy (70,0%). Szczegółowe dane umieszczone zostały na rysunku 5.

Rysunek 5

Ocena kompetencji doradców pracujących w K-PODR w Minikowie w opinii respondentów powiatu grudziądzkiego



Źródło: Wyniki badań własnych.

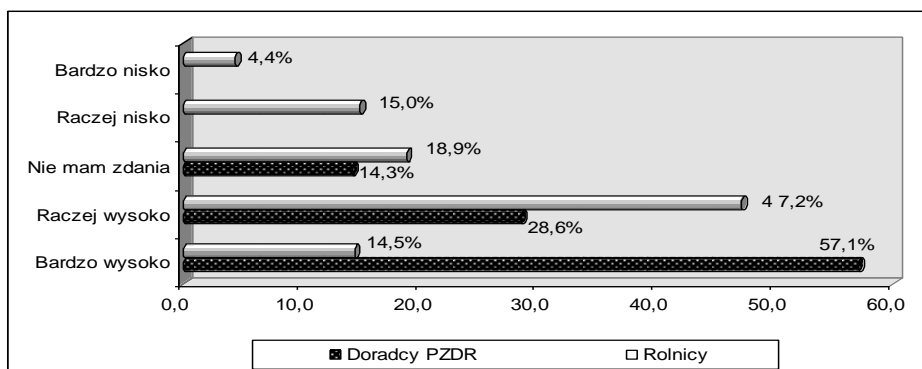
Sprawność działania instytucji zależy w dużej mierze od satysfakcji jej pracowników. W wywiadzie skierowanym do doradców PZDR w Grudziądzu zapytano, jakie są największe trudności w wykonywaniu obecnych i przyszłych zadań pracowników doradztwa rolniczego. Badani za

najważniejszą trudność w wykonywaniu ich pracy uznali zbyt niskie płace (85,7%). Kolejnym utrudnieniem był brak wystarczających środków finansowych na dojazdy (57,1%). Ponadto taką samą liczbę odpowiedzi (42,9%) uzyskali: nadmiar zadań administracyjnych, niedostateczne wyposażenie w sprzęt i urządzenia biurowe, konkurencja ze strony prywatnych firm doradczych oraz zbyt duża liczba zadań. Z kolei po 14,3% każda otrzymały następujące trudności: zbyt mało czasu na przyswajanie potrzebnych informacji, zbyt mało pracowników, upolitycznienie ODR, wprowadzenie odpłatności za świadczone usługi, zbyt mało czasu na pracę w terenie oraz brak aktywności ze strony rolników.

W wyniku dokonujących się przemian szczególnie ważne znaczenie nabierają wszelkie działania w celu stworzenia instytucji sprawnej, efektywnej ekonomicznie, oferującej wysokiej jakości usługi dostosowane do potrzeb beneficjentów. Wraz z integracją z UE zakres zadań dla doradztwa znacznie się zwiększył, powodując tym samym zmiany w funkcjonowaniu ośrodków doradztwa [Rybka, Knieć 2008]. Zapytano więc respondentów czy uważają, że w związku z integracją Polski z UE poprawiło się funkcjonowanie K-PODR w Minikowie. Zdecydowana większość badanych doradców (85,7%) oraz rolników (61,7%) uznała, że integracja poprawiła funkcjonowanie tego ODR. Z twierdzeniem tym nie zgodziło się tylko 19,4% badanych rolników (rysunek 6).

Rysunek 6

Ocena funkcjonowania K-PODR w Minikowie po integracji Polski z UE w opinii respondentów powiatu grudziądzkiego



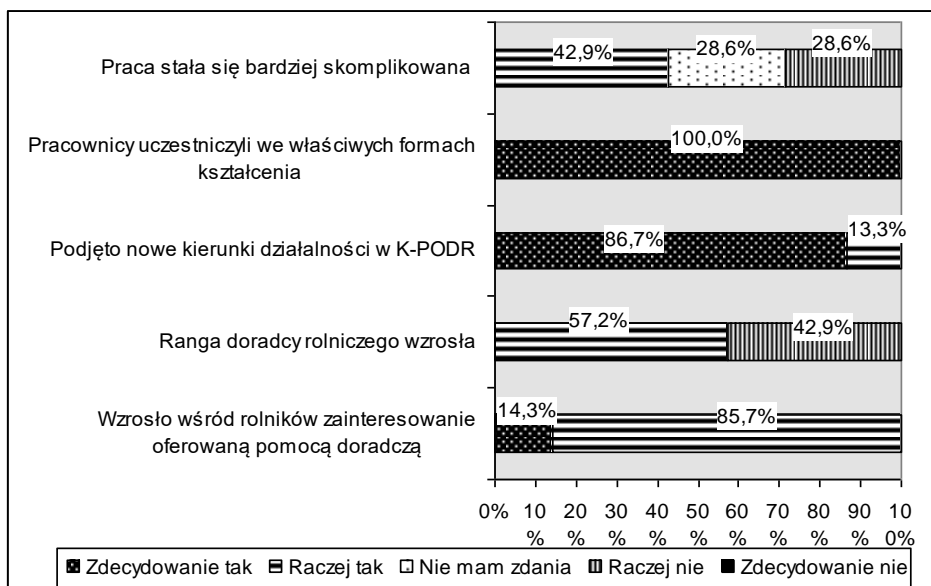
Źródło: Wyniki badań własnych.

Ponadto wszyscy badani doradcy (100,0%) odpowiedzieli, że po integracji wzrosło wśród rolników zainteresowanie oferowaną przez nich

pomocą doradczą. W związku z tym podjęto nowe kierunki działalności (100,0%). Dla 57,2% badanych doradców wraz z członkostwem Polski do UE ranga doradcy rolniczego wzrosła. Ponadto wszyscy badani doradcy PZDR uczestniczyli w kierowanych do nich właściwych formach kształcenia po wejściu do Wspólnoty. Większość doradców (57,1%) stwierdziła też, że warunki pracy raczej się nie zmieniły po integracji z UE, a dla 42,9% badanych praca stała się trochę bardziej skomplikowana (rysunek 7).

Rysunek 7

Zmiany spowodowane integracją z UE w opinii badanych doradców PZDR w Grudziądzu



* suma odpowiedzi przekracza 100%, gdyż respondenci mogli zaznaczyć więcej niż 1 odpowiedź

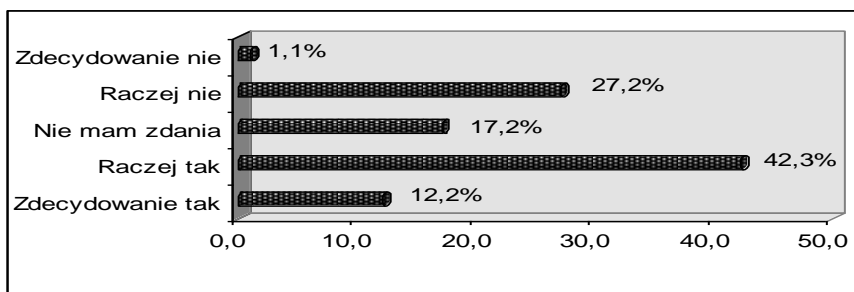
Źródło: Wyniki badań własnych.

Zapytano badanych rolników czy zauważyli korzystne zmiany dla swoich gospodarstw w wyniku wsparcia udzielonego przez K-PODR w Minikowie. Prawie 60,0% badanych stwierdziło, że dostrzegło korzystne zmiany w gospodarstwie na skutek udzielonego wsparcia. Natomiast niepełna 30,0% rolników było przeciwnego zdania (rysunek 8).

Kolejne pytanie miało na celu zbadać opinię doradców PZDR w Grudziądzu na temat roli, jaką odgrywa WODR. Wszyscy badani doradcy byli zgodni, że istnienie ośrodków doradztwa rolniczego sprzyja rozwojowi polskiego rolnictwa. Dalsza analiza wyników wykazała, że według badanych rolników (52,1%) WODR mogą mieć największy wpływ na rozwój rolnictwa i wsi. Dane przedstawia rysunek 9.

Rysunek 8

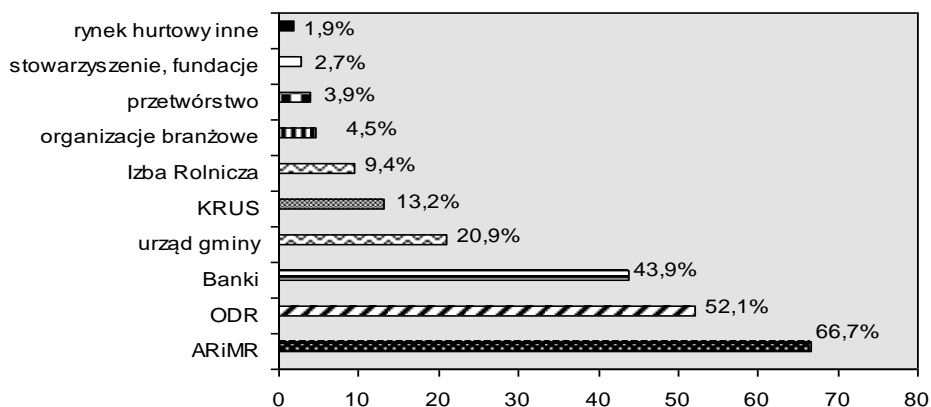
Ocena korzyści dla gospodarstw w wyniku wsparcia udzielonego przez K-PODR w Minikowie w opinii badanych rolników powiatu grudziądzkiego



Źródło: Wyniki badań własnych.

Rysunek 9

Organizacje, które zdaniem badanych rolników mogą mieć największy wpływ na rozwój rolnictwa i wsi



* suma odpowiedzi przekracza 100%, gdyż respondenci mogli zaznaczyć więcej niż 1 odpowiedź

Źródło: Wyniki badań własnych.

4. Wnioski

Przeprowadzone badania pozwoliły na dokonanie oceny działalności K-PODR w Minikowie przez doradców PZDR w Grudziądzu oraz współpracujących z nimi rolników. Uzyskane wyniki pozwalają na sformułowanie następujących wniosków z badań:

1. Z usług doradztwa rolniczego korzystali najczęściej rolnicy lepiej wykształceni oraz mający większe gospodarstwa, co można wywnioskować z charakterystyki rolników utrzymujących relacje z ośrodkiem doradztwa.
2. Rolnicy ocenili pozytywnie działanie K-PODR w Minikowie. Zdecydowana większość beneficjentów stwierdziła, że działalność K-PODR jest bardzo dobra oraz dobra. Ponadto duży odsetek badanych zauważył korzystne zmiany w funkcjonowaniu instytucji doradczej po integracji z UE. Zdecydowana większość badanych rolników dostrzegła korzystne zmiany dla swoich gospodarstw w wyniku wsparcia udzielonego przez K-PODR w Minikowie.
3. Z przeprowadzonych badań wynika, że K-PODR w Minikowie podnosił jakość świadczonych usług poprzez szkolenia i doskonalenie zawodowe pracowników, a także współpracę z innymi instytucjami i organizacjami. Badani doradcy PZDR w Grudziądzu dość wysoko cenili sobie informacje przekazywane przez specjalistów zakładowych K-PODR w Minikowie oraz przez ARiMR.
4. Doradcy PZDR w Grudziądzu dość wysoko ocenili własne kompetencje zawodowe. Podobną ocenę o nich wyrazili współpracujący z tą organizacją rolnicy.
5. Z badań wynika, że doradcy pracujący w PZDR w Grudziądzu najczęściej, jako główne przeszkody w realizacji własnych zadań zawodowych, z którymi się borykali, wymieniali zbyt niskie płace, brak pieniędzy na dojazdy oraz zbytne obciążenia sprawami administracyjnymi.
6. Wszyscy badani respondenci uważali, że istnienie takiej instytucji, jak WODR ma duży wpływ na rozwój wsi i rolnictwa.

LITERATURA

1. Czudec A., Kata R., Miś T., Zając D. (2008): Rola lokalnych instytucji w przekształcaniach rolnictwa o rozdrobnionej strukturze gospodarstw, UR, Rzeszów
2. Kołyska J. (2007): Ocena Funkcjonowania Agencji Restrukturyzacji i Modernizacji Rolnictwa w programowaniu i realizowaniu polityki rozwoju wsi i rolnictwa Polski. ACTA Oeconomia, nr 6(2) 2007, s.53-60
3. Miś T., Walenia A. (2004): Udział Podkarpackiego Ośrodka Doradztwa Rolniczego w absorpcji środków unijnych w warunkach podkarpackiej wsi. Zagadnienie Doradztwa Rolniczego, nr 1/2007, 30-43
4. Rybka J., Kniec W. (2008): Trudności w pracy doradczej w opinii kierowników Powiatowych Zespołów Doradztwa Rolniczego. Zagadnienie Doradztwa Rolniczego, nr 1/2008, s. 34-43
5. Wiatrak A. P. (2004): Doradztwo rolnicze i doradztwo w zakresie rozwoju obszarów wiejskich w Polsce w procesie integracji europejskiej. Wieś i Rolnictwo, nr 2(123), 2004, 142-153
6. Zawisza S., Niedbalski A. (2007): Kierunki pracy doradczej po integracji z Unią Europejską w opinii pracowników ODR w Polsce. Zagadnienie Doradztwa Rolniczego, nr 2/2007, s. 38 - 53
7. Zawisza S. (2008): Ocena usług doradczych przez rolników i posiadaczy lasów. Katedra Ekonomiki i Doradztwa w Agrobiznesie, UTP, Bydgoszcz (niepublikowana ekspertyza wykonana dla MRiRW w Warszawie).

MAGDALENA CHMURA

OCENA DZIAŁALNOŚCI KUJAWSKO – POMORSKIEGO
OŚRODKA DORADZTWA ROLNICZEGO PRZEZ DORADCÓW
PZDR W GRUDZIĄDZU ORAZ WSPÓŁPRACUJĄCYCH Z NIMI
ROLNIKÓW

Słowa kluczowe: doradztwo rolnicze, ocena działalności, funkcjonowanie, Unia Europejska, doradca, rolnik, rolnictwo.

STRESZCZENIE

W artykule przedstawiono wyniki badań, przeprowadzonych we wrześniu 2008 roku, dotyczących oceny działalności Kujawsko – Pomorskiego

Ośrodka Doradztwa Rolniczego w Minikowie przez doradców PZDR w Grudziądzu oraz współpracujących z nimi rolników. Badanym rolnikom przekazano bezpośrednio 180 kwestionariuszy ankietowych na zasadzie doboru przypadkowego. Wśród badanych rolników przeważały osoby ze średnim wykształceniem i w wieku 40-49 lat oraz użytkujące gospodarstwa o średniej powierzchni. Wyniki badań dowodzą, że relacje z K-PODR w Minikowie utrzymywali najczęściej lepiej wykształceni rolnicy oraz użytkownicy gospodarstwa o większej powierzchni. Działalność K-PODR pozytywnie oceniło prawie 60,0% badanych rolników. Ponadto dość wysoko badani rolnicy i pracownicy PZDR w Grudziądzu ocenili jakość świadczonych usług rolniczych organizacji doradczych oraz kompetencje zawodowe doradców. K-PODR w Minikowie podnosił jakość udzielanych porad dzięki ciągłej wymianie i aktualizacji informacji między instytucjami oraz szkolenie i doskonalenie zawodowe pracowników. Prawie 60,0% badanych rolników zauważyło korzystne zmiany w gospodarstwie w skutek udzielonego im wsparcia. Wyniki badań pokazały, że największym problemem w pracy doradców PZDR w Grudziądzu były zbyt niskie płace. Wszyscy respondenci uważali, że istnienie takiej instytucji, jak ODR ma duży wpływ na rozwój wsi i rolnictwa.

MAGDALENA CHMURA

EVALUATION OF ACTIVITY KUJAWSKO – POMORSKIEGO AGRICULTURAL COUNSELING CENTER BY ADVISORS PZDR IN GRUDZIĄDZ AND FARMERS COOPERATING WITH THEM

Key words: agricultural consulting, evaluation of activity, functioning, European Union, adviser, farmer.

SUMMARY

The article presents the results, studies conducted in September 2008, concerning evaluation of activities Kujawsko – Pomorskiego Agricultural Counseling Center in Minikowo by advisory PZDR in Grudziądz and farmers cooperating with them. For examined farmers directly handed over 180 of the questionnaire on the principle of the accidental selection. Amongst examined farmers they predominated persons with the secondary education and in century 40 - 49 years and owners of bigger farms. The achieved results show that relations with K-PODR in Minikowie held most often better educated farmers and owners of bigger farms. The activity K-PODR positively it judged almost 60,0% of examined farmers.

Moreover quite high farmers and advisors PZDR judged quality of services of farming advisory organizations and professional competence advisors. K-PODR in Minikowo raised the quality of given advice thanks to the constant exchange and the update of the information among institutions and the training and the in service training. The law 60,0% of examined farmers it noticed beneficial changes in household into the effect granted for them support advisory. Results reveal that the main problem for advisory PZDR in Grudziądz were their low earnings. Everyone respondents thought, that being of such an institution as ODR is playing a significant role in supporting the development of rural areas and agriculture