

ODNOWA WSI W DOLNEJ AUSTRII

1. Wstęp

Unia Europejska to związek 27 państw obejmujący 77 regionów (wg klasyfikacji NUTS 2) oraz setki mniejszych jednostek administracyjnych (prawie 100 tysięcy wg klasyfikacji NUTS 5). Pomimo zróżnicowanych warunków organizacyjnych, prawnych, poziomu rozwoju społeczno – gospodarczego, położenia geograficznego itp. realizują one wiele podobnych tzn. ukierunkowanych na osiągnięcie podobnych celów, inicjatyw, projektów. Jednym z nich jest odnowa wsi

Z doświadczeniami, przykładami i rozwiązaniami organizacyjnymi we wdrażaniu projektów odnowy wsi w Dolnej Austrii mogli się zapoznać uczestnicy szkolenia nt.: „Odnowy wsi w Dolnej Austrii” zorganizowanego w dniach 13-17 września 2010 przez Departament Programów Rozwoju Obszarów Wiejskich Urzędu Marszałkowskiego Województwa Wielkopolskiego we współpracy z Centrum Doradztwa Rolniczego, Oddział w Poznaniu oraz Europejskim Stowarzyszeniem Odnowy Wsi i Rozwoju Obszarów Wiejskich - ARGE.

Celem artykułu jest przedstawienie istoty odnowy wsi na podstawie wybranych przykładów oraz wskazanie, że przybiera ona różne wymiary w zależności od miejscowych uwarunkowań, które determinują jej przebieg. Jej podstawę stanowi aktywność i zaangażowanie mieszkańców wsi, które sprzyja diagnozowaniu problemów rozwojowych i poszukiwaniu dróg ich rozwiązań poprzez wykorzystanie miejscowych zasobów.

Artykuł ma zarazem charakter poznawczy, jak i praktyczny, wskazujący w jakim iść kierunku. Odnowa wsi jest bowiem jednym ze sposobów osiągnięcia celów rozwojowych, umożliwiającym poprawę jakości życia na obszarach wiejskich. Podstawą artykułu jest analiza przypadków zebranych podczas wyjazdu studyjnego i uzupełnionych danymi statystyki masowej i informacjami na temat odnowy wsi.

2. Analiza przykładów z zakresu odnowy wsi w Dolnej Austrii

Popieranie zrównoważonego i trwałego postępu gospodarczego i społecznego, w szczególności poprzez utworzenie przestrzeni bez granic wewnętrznych, umacnianie gospodarczej i społecznej spójności oraz ustanowienie unii gospodarczej i walutowej, obejmującej docelowo jedną walutę¹, stanowi jeden z głównych celów Unii Europejskiej. Dokonujący się proces rozszerzenia Unii Europejskiej, zwłaszcza akcesja 10 nowych państw z Europy Środkowo Wschodniej w 2004 roku pokazuje, że współdziałanie w ramach wspólnoty europejskiej wpływa na zdynamizowanie procesów gospodarczych krajów członkowskich i jest następstwem m.in.:

1. Zwiększonego napływu środków finansowych w ramach projektów, programów UE;
2. Rozwoju i unifikacji rynków;
3. Wzrostu partnerstwa i wymiany handlowej między państwami, członkami wspólnoty;
4. Zwiększonej wiarygodności nowych członków na arenie międzynarodowej;
5. Swobodnego przepływu dóbr, usług, ludności itp.

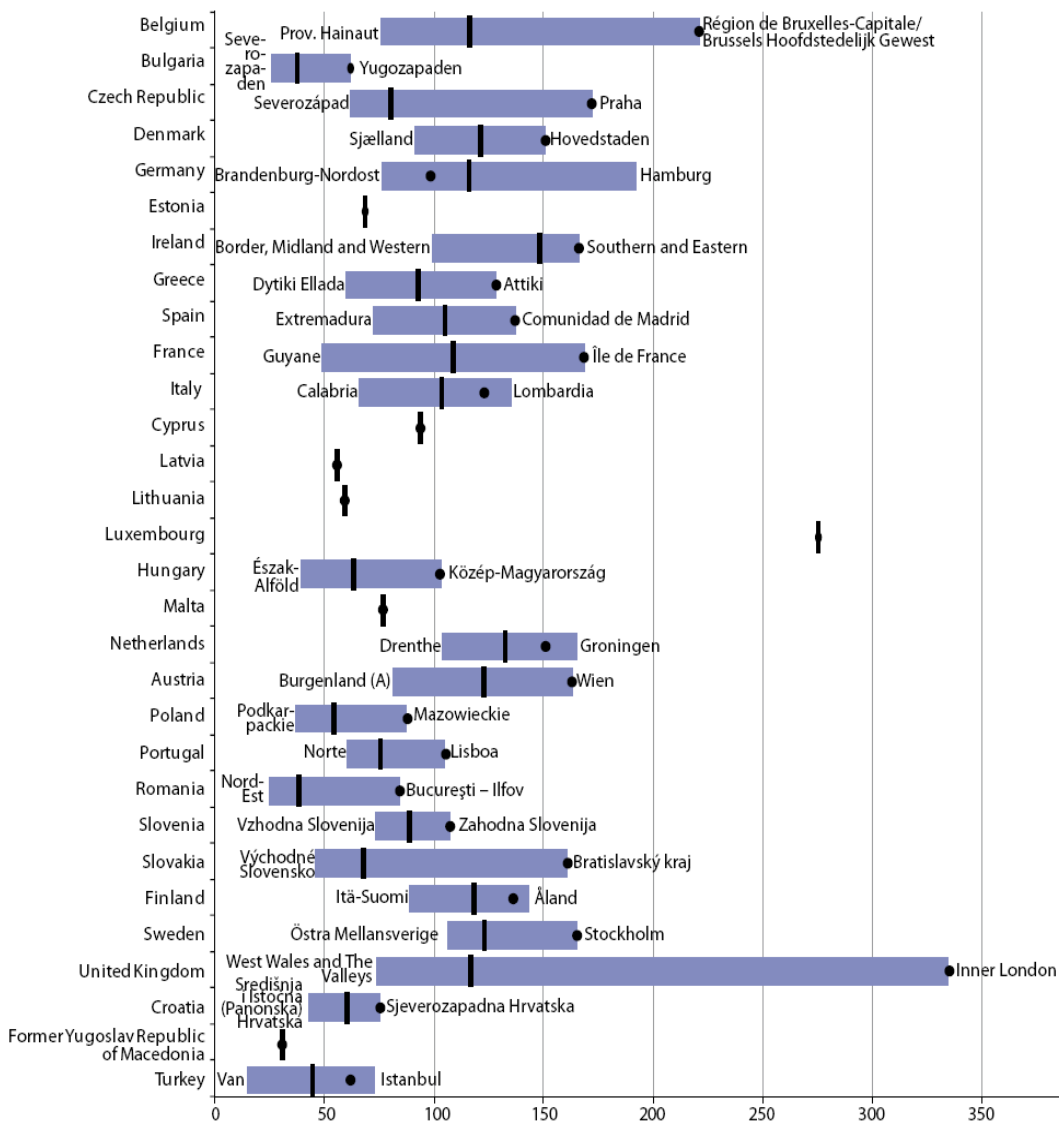
Dane Eurostat wskazują, że w 2006 r. 42 regiony UE notowały dynamikę PKB na poziomie powyżej 7%, z tego 21 regionów znajdowało się w „nowych” krajach członkowskich. Szybki wzrost gospodarczy umożliwia zniwelowanie różnic rozwojowych, jednak nadal widoczne są duże dysproporcje w układzie krajów członkowskich, ale także albo przede wszystkim na poziomie lokalnym – regionów (wykres 1).

Ośrodki charakteryzujące się wysokim poziomem rozwoju społeczno – gospodarczego (zazwyczaj aglomeracje miejskie) oferują wyższą jakość usług dla mieszkańców w zakresie infrastruktury technicznej, społecznej, kulturalnej czy warunków mieszkaniowych, oferty rynku pracy. Tym samym zaczynają oddziaływać na ośrodki lokalne – obszary podmiejskie,

¹ Traktat z Maastricht o Unii Europejskiej – Wersja skonsolidowana Traktatu o Unii Europejskiej, Dziennik Urzędowy Unii Europejskiej C 115/13 z 9.05.2008 PL

gminy, miejscowości, wsie posiadające niższy potencjał rozwojowy, odznaczające się niższą konkurencyjnością. Widocznym tego skutkiem są:

Wykres 1. Różnice regionalne poziomu PKB wg parytetu siły nabywczej w 2007 roku (w %, UE 27=100)



■ – przeciętny poziom PKB dla wybranego kraju ● – region stołeczny
Turcja: dane dotyczą 2006 roku

Źródło: Opracowano na podstawie: Eurostat, Yearbook 2010

1. Odływ, migracja ludności;
2. Trwałe zmiany w strukturze wiekowej ludności – spadek populacji w wieku przed i produkcyjnym, wzrost liczby osób w wieku poprodukcyjnym;
3. Spadek dochodów samorządów, a tym samym ograniczenie finansowania bieżącej działalności oraz inwestycji;
4. Wzrost zapotrzebowania na „specyficzne” usługi dla mieszkańców m.in. usługi dla osób starszych, niepełnosprawnych itp.

Dostrzegając ten problem Rada Unii Europejskiej zainicjowała we współpracy z państwami – członkami wspólnoty szereg działań „mających na celu zapewnienie zrównoważonego rozwoju obszarów wiejskich a dotyczących konkurencyjności rolnictwa i leśnictwa, gospodarowania gruntami, środowiska naturalnego, jakości życia i różnicowania działalności na tych obszarach, z uwzględnieniem różnorodności sytuacji, od wyludniających się i podupadających oddalonych obszarów wiejskich aż po podmiejskie obszary wiejskie znajdujące się pod rosnącą presją centrów miejskich”².

Odnowa wsi jest jednym ze sposobów osiągnięcia celów rozwojowych, rozumianych nie tylko w kontekście poprawy jakości infrastruktury. To także poprawa jakości życia na obszarach wiejskich. Ta możliwa jest wtedy, gdy angażuje jak największą grupę mieszkańców wsi, we wszystkich aspektach życia. Program odnowa wsi – zakładając włączenie jej mieszkańców do tworzenia programów odnowy pobudza jednocześnie ich aktywność. To ważna inicjatywa, gdyż to właśnie wciąż zbyt mała aktywność społeczna mieszkańców jest jedną z barier rozwoju wsi³. Tę barierę można pokonać poprzez zaangażowanie władz lokalnych i ich współpracę z mieszkańcami wsi, o czym świadczą doświadczenia gmin w

² Rozporządzenie Rady (WE) nr 1698/2005 z dnia 20 września 2005 r. w sprawie wsparcia rozwoju obszarów wiejskich przez Europejski Fundusz Rolny na rzecz Rozwoju Obszarów Wiejskich (EFRROW).

³ Na wsi odnowa - nowa perspektywa” – edycja wielkopolska, Urząd Marszałkowski Województwa Wielkopolskiego, Poznań 2009

Dolnej Austrii, o których będzie mowa w dalszej części artykułu. Zaangażowanie i współpraca władz gmin, regionu Dolna Austria, instytucji społeczno – kulturalnych, ale przede wszystkim mieszkańców umożliwiła właściwe zdiagnozowanie problemów, dokonanie gradacji celów a następnie przeprowadzenie szeregu działań, które wpłynęły na poprawę jakości życia na danym obszarze.

Prellenkirchen – jest niewielką gminą (około 2020 mieszkańców) położoną w pobliżu granicy ze Słowacją, w regionie Römerland Camuntum. Zmiany po 1989 roku stanowiły dla gminy nowe wyzwanie ale stworzyły także możliwości do jej rozwoju w obszarze aglomeracyjnym Wiedeń – Bratysława. Dotychczasowe niekorzystne położenie stanowi obecnie jeden z głównych czynników rozwojowych gminy.

Imigracja, dwujęzyczność, opieka nad dziećmi, aktywizacja młodzieży, dobra infrastruktura wypoczynkowa, aktywność podmiotów życia publicznego jak też bogata oferta kulturalna oraz troska o zachowanie lokalnej tożsamości i zwyczajów są czynnikami na których opiera się koncepcja rozwoju gminy i które mają znaczący wpływ na codzienne funkcjonowanie mieszkańców.

W zakresie turystyki gmina podejmuje działania ukierunkowane w pierwszym rzędzie na mieszkańców obszaru aglomeracyjnego. Region słynie przede wszystkim z wysokiej jakości wina serwowanego w wyszynkach, bądź sprzedawanego bezpośrednio w piwnicznych uliczkach – Kellergasse. Przykład różnicowania działalności rolniczej na terenie gminy stanowi gospodarstwo państwa Bayer prowadzące produkcje żywca wołowego oraz działalność dodatkową, m.in. w zakresie usług noclegowych, sprzedaży produktów z gospodarstwa, edukacji dzieci na temat produkcji rolniczej. Na potrzeby prowadzonej działalności, w celu częściowego uniezależnienia się od zewnętrznych źródeł energii oraz obniżki kosztów funkcjonowania gospodarstwa właściciele zdecydowali się na montaż w 2009 roku instalacji fotowoltaicznych i solarnych.

Jako uczestnik związku gmin na rzecz klimatu w Prellenkirchen podejmowane są działania mające na celu wykorzystanie alternatywnych źródeł energii. Jednocześnie gmina działa na rzecz rozwoju i zastosowania odnawialnej energii, czemu służy m.in. centrum informacyjne z zakresu energii wiatrowej (projekt latarnia morska) o

zasięgu ponadregionalnym i ponadgranicznym. Centrum Windinfo rozpoczęło swoją działalność we wrześniu 2003 roku. Projekt zrealizowano przy wsparciu kraju związkowego Dolna Austria, środków finansowych w ramach programu Interreg IIIA Program Austria – Słowacja jak też przy zaangażowaniu przedsiębiorców - producentów energii wietrznej. We współpracy z lokalnym biurem podróży Auland - Carnuntum gmina opracowała specjalne programy dla szkół mające na celu wzrost zainteresowania i rozwój wiedzy na temat alternatywnych źródeł energii oraz ochrony środowiska. Zdecydowaną większość odwiedzających Centrum - prawie 80% stanowią Słowacy.

Prellenkirchen podejmuje także działania skierowane do organizacji gospodarczych mające na celu zachęcanie do korzystania z odnawialnych źródeł energii oraz promocje tego typu rozwiązań. Podobne długoterminowe inicjatywy kierowane i realizowane są przez i na rzecz mieszkańców gminy. Jednym z widocznych efektów tych działań jest współpraca kilku mieszkańców gminy związana z budową i eksploatacją urządzeń biogazowni.

Równoległe z realizowaną odnową wsi i miast Dolnej Austrii podejmowane są działania mające na celu aktywizację obywateli - projekt Gmina 21. Projekt ten realizowany jest w ramach akcji Gmina 21, będącej inicjatywą władz kraju związkowego Dolna Austria i służącej wsparciu władz oraz społeczności lokalnych w celu wzmocnienia integracji społecznej oraz wypracowaniu modelu rozwoju na przyszłość. Formami takiej działalności są m.in. warsztaty, spotkania czy informowanie mieszkańców o planowanych działaniach rozwojowych oraz możliwość ich uczestnictwa na każdym etapie procesu decyzyjnego. W zamierzeniu, realizacja projektu Gmina 21 ma służyć zaangażowaniu mieszkańców wsi w rozwój ich bezpośredniego otoczenia - „wziąć sprawy w swoje ręce”. Dzięki takiemu podejściu wiele oddolnych inicjatyw, projektów, idei odnowy wsi realizowanych w określonej miejscowości zostało rozwiniętych i wdrożonych na obszarze całej gminy.

Grafenwörth położone jest na północno zachodnim krańcu Kotliny Tullneńskiej w odległości 60 kilometrów od Wiednia (obszar gminy 46 kilometrów kwadratowych, liczba mieszkańców 3460). Do lat 70 XX wieku w bezpośrednim sąsiedztwie Grafenwörth istniały autonomiczne jednostki – gminy. W rezultacie połączenia gmin powstał związek

miejsowości tzw. „Szóstka z Wagram”, którego główne działania ukierunkowane są na zapewnienie wysokiej jakości życia mieszkańców oraz rozwój oferty wypoczynkowo – turystycznej, z myślą o osobach odwiedzających gminę. W ostatnich latach gmina zrealizowała szereg inwestycji w zakresie opieki społecznej i medycznej.

We współpracy z władzami Dolnej Austrii w 2005 roku zainicjowano działalność centrum opieki społecznej Senecura. W założeniu centrum społeczne podejmuje działania na rzecz eliminacji największych problemów dnia codziennego: samotności, nieporadności, znudzenia. Wspólne inicjatywy mieszkańców centrum, dzieci, zajęcia ze zwierzętami bądź w otoczeniu centrum (gdzie znajdują się m.in. drzewa owocowe, rabatki ziołowe, staw, mała architektura ogrodowa) mają na celu wprowadzenie w porządek dnia więcej radości i spontaniczności. Centrum oferuje możliwości pobytu dla 110 osób starszych bądź wymagających opieki, dysponuje także 30 miejscami pobytu dla osób starszych, schorowanych wymagających stałej opieki. Do budynku przylega kompleks rekreacyjno - wypoczynkowy o powierzchni 10000 m². W celu łączenia pokoleń na terenie SeneCura Sozialzentrum Grafenwörth uruchomiono także przedszkole i plac zabaw dla dzieci.

W kwietniu 2008 roku, w sąsiedztwie centrum opieki społecznej Senecura zrealizowano kolejną część projektu - budynek mieszkalny z 12 lokalami o powierzchni 53-71 m² dla osób starszych, niepełnosprawnych jednak nie wymagających całodobowej opieki. Z myślą o mieszkańcach wprowadzono także szereg udogodnień i rozwiązań jak np.

1. „Program dnia wolnego” czyli: treningi pamięciowe, spotkania, czytanie książek, seanse filmowe;
2. Bezpłatny czek na opiekę, w razie potrzeby pomoc w zorganizowaniu opieki szpitalnej;
3. Usługi dodatkowe jak np. 24 godzinny pakiet bezpieczeństwa, serwis domowy, usługi pralnicze, rehabilitację, krótkookresową opiekę medyczną;
4. Telefony alarmowe, 24 godzinny punkt wsparcia medycznego.

Podjęmowane przez gminę działania są dowodem wdzięczności dla starszych mieszkańców gminy i służą ułatwieniu i poprawie ich warunków życia. Pomimo, iż finansującym budowę centrum była gmina, zarządzanie i opiekę nad obiektem sprawuje SeneCura, instytucja mająca

wieloletnie doświadczenie w opiece nad ludźmi starszymi, niepełnymi, prowadząca sieć domów opieki społecznej w Austrii.

Realizacja powyższych projektów stanowiła również pierwszy ale bardzo istotny krok w procesie rewitalizacji przestrzeni publicznej. Kolejną inwestycją zrealizowaną w 2008 roku w ramach kompleksu była szkoła muzyczna. W roku szkolnym 2008/09 do szkoły uczęszczało 540 uczniów, co stanowiło główną przesłankę do nadania szkole muzycznej regionu Wagram statusu regionalnej szkoły muzycznej.

Szczególny nacisk w działalności szkoły kładziony jest na wczesną edukację dzieci (w przedziale wiekowym 3,5 - 6 lat) m.in. rozwój umiejętności tanecznych, śpiewu, gry na instrumentach smyczkowych, muzyki, umiejętności gry w orkiestrze, zespole muzycznym, akompaniamentu.

Po zakończonej wizycie w gminie Grafenwörth kolejny punkt pobytu w Dolnej Austrii stanowił zespół zamkowy **Grafeneegg**, otoczony parkiem o powierzchni 32 ha., będący obecnie doskonałym przykładem łączenia historii, nowoczesności oraz bogactwa botanicznego. Wraz z pracami restauracyjnymi w budynkach po ich opuszczeniu przez wojska radzieckie, na terenie kompleksu zainicjowano kilka projektów m.in. w zakresie kultury i sztuki mających na celu wzrost atrakcyjności turystycznej miejsca. Pierwszym zrealizowanym dziełem była Wolkenturm – scena typu open air wkomponowana w układ parkowy, w sposób naturalny wykorzystująca ukształtowanie terenu. Dzięki temu uzyskano doskonałe warunki akustyczne oraz swobodę w kształtowaniu przestrzeni na widowni poprzez możliwość zwiększenia liczby istniejących 1730 miejsc o dodatkowe 300 na przylegającym wzniesieniu. W 2008 roku ukończono budowę audytorium z salą koncertową mogącą pomieścić 1372 słuchaczy, z myślą o organizowanych imprezach cyklicznych czy wydarzeniach muzycznych z udziałem wybitnych artystów, zespołów przybywających do Grafeneegg z całego świata. Pomimo, iż zamek pozostaje własnością prywatną, władze regionu Dolna Austria na podstawie umowy z właścicielem podjęły i zrealizowały szereg inwestycji w zamku oraz w jego otoczeniu. Dzięki tej współpracy osoby przybywające do Grafeneegg mają możliwość „zasmakowania” lokalnej tradycji, kultury, przyrody a zwłaszcza lokalnych przysmaków, potraw oraz wina.

Uprawa winorośli oraz produkcja wina w regionie Kamptal stanowi wielowiekową tradycję. Umiarkowany klimat jak też gleby lessowo – piaskowe wpływają na najwyższą jakość uzyskiwanego wina o czym uczestnicy wyjazdu przekonali się w Engabrunn.

Engabrunn – jest jedną z południowo austriackich wsi tematycznych. Oznacza to, że rozwój wsi podporządkowany jest określonej tematyce, w tym przypadku „wina i kulturze”. Każdego roku związek odnowy wsi oraz właściciele winnic organizują spotkanie na dany temat. Wyjątkowość tych spotkań polega na tym, że gospodarstwa nie tylko prezentują dorobek swoich winnic - wina oraz tradycyjne przysmaki, ale podejmują ciekawe inicjatywy w zakresie kultury i sztuki. 3 maja 2003 roku w trakcie pierwszego festiwalu „Wino i kultura” dokonano na terenie winnicy Riede Stein instalacji rzeźby. Co roku wystawa uzupełniona zostaje o kolejne rzeźby stanowiące dzieła różnych artystów. W zamyśle „droga rzeźby” stanowić ma impuls do osobistych przemyśleń, refleksji. W 2004 roku droga tematyczna zyskała nową atrakcję turystyczną – „wieżę widokową” o wysokości 10 m., położoną 290 n.p.m. Przy dobrych warunkach pogodowych z wieży widoczne są najwyższe wzniesienia Dolnej Austrii: Schneeberg i Oetscher oraz 5 okolicznych winnic: Kamptal, Donauland, Traisental, Wachau, Kremstal. W sąsiedztwie drogi rzeźby od bieżącego roku funkcjonuje także „ścieżka dobrej konwersacji” (pełniąca dotychczas rolę łącznika pomiędzy dwiema winnicami). Ścieżka składa się z poszczególnych stacji rozmieszczonych na długości około 200 metrów. W zamierzeniu powinna ona zachęcać, inspirować przechodnia do osobistej rozmowy, czemu służą rozmieszczone tabliczki z cytatami, pytania, metafory (np. „chcesz mieć racje lub być szczęśliwym”) oraz zastosowane rozwiązania jak choćby drogi prowadzące donikąd, drogi okrężne, stanowiące artystyczną metaforę trudności jakie każdy z nas napotyka w toku prowadzonych rozmów, konwersacji.

Ostatni dzień pobytu w Dolnej Austrii uczestnicy spędzili w **Grossschönau**. Na terenie gminy zrealizowano szereg inwestycji z zakresu energii odnawialnej (m.in. montaż w 1982 roku pierwszego w Dolnej Austrii pieca na biomasę przeznaczonego do ogrzewania pomieszczeń szkoły czy instalacji fotowoltaicznej o mocy 25 KWp na dachu szkoły, z której energia wykorzystywana jest w pracy urządzeń

oczyszczalni ścieków), a także podjęto działania mające na celu promocję oraz rozwój wiedzy z danej tematyki (w ramach organizowanych wystaw targowych oraz poprzez działalność centrum kompetencyjnego z zakresu budownictwa pasywnego).

Targi Bio–Energii BIOEM odbywają się od 1985 r i stanowią największą imprezę targową z zakresu energii odnawialnej o charakterze międzynarodowym organizowaną w Austrii. Każdego roku targi odwiedza około 30000 osób a swoje produkty prezentuje około 250 wystawców.

W 2001 roku z inicjatywy Josefa Brucknera oraz burmistrza Martina Brucknera swoją działalność rozpoczęło Sonneplatz Grossschönau - kompleks budynków pasywnych łączących funkcje edukacyjne oraz noclegowe. Budynki wykonane zostały w różnych technologiach m.in. drewnianej, betonowej itp. oraz cechują się zróżnicowaną formą architektoniczną, dzięki czemu zainteresowane osoby mogą odkrywać zalety oraz uzyskać cenne informacje na temat budownictwa pasywnego. Specjalnie zaprojektowane i wykonane pomieszczenia techniczne umożliwiają obserwację zużycia energii, ciepła oraz dostarczają wiele cennych informacji o funkcjonowaniu domu.

Ze względu na różnice wynikające z podstaw kulturowych, geograficznych (położenie), historycznych, społecznych, gospodarczych każdy z podmiotów wypracował, zrealizował bądź realizuje własny model odnowy wsi. Ich działania wspierane są przez Związek „Odnowy wsi i miast Dolnej Austrii” powołany na rzecz rozwoju kraju związkowego, regionów, gmin. Struktura organizacyjna związku obejmuje zarząd - wytypowanych przedstawicieli gmin i miast oraz 4 biura regionalne, w których zatrudnionych jest 30 osób (specjalistów różnych dziedzin) tzw. opiekunów kraju związkowego. Opiekunowie kraju związkowego wspierają wsie i gminy w opracowaniu koncepcji oraz na etapie realizacji projektów, reprezentują interesy mieszkańców wsi, przyjmują ich wnioski, opinie, prowadzą konsultacje, współpracują z instytucjami i osobami zaangażowanymi w projekt. Punktem wyjścia dla współpracy jest wypracowana przez związek odnowy wsi, mieszkańców, przedstawicieli władz lokalnych koncepcja, stanowiąca zbiór nadrzędnych dla rozwoju miejscowości celów oraz wypracowaną metodykę - system oceny realizowanych przedsięwzięć.

Aktywne działania w zakresie i na rzecz odnowy wsi w aspekcie europejskim podejmuje ARGE czyli Europejskie Stowarzyszenie Odnowy Wsi i Rozwoju Obszarów Wiejskich. ARGE utworzone zostało w 1989 roku jako Platform des Ökosozialen Forum Österreich natomiast od lutego 2007 roku działa jako niezależna jednostka z siedzibą w Wiedniu. Członkostwo w Stowarzyszeniu wymaga opłacenia składki członkowskiej, która różnicowana jest ze względu na poziom rozwoju gospodarczego jak też liczbę mieszkańców regionu przystępującego do stowarzyszenia.

3. Podsumowanie i wnioski

Działania związane z odnową wsi realizowane są na wielu płaszczyznach i polegają na:

1. Wzmacnianiu i budowaniu tożsamości społeczności, wspólnot lokalnych przywiązanych do określonych wartości, kultury, historii;
2. Motywowaniu mieszkańców lokalnych społeczności do zaangażowania w proces decyzyjny, w ramach realizowanych na danym terenie działań;
3. Wymianie doświadczeń zarówno w układzie:
 - mieszkańcy, instytucje życia społecznego, przedstawiciele władz,
 - na poziomie krajów, regionów, gmin, wsi;
4. Propagowaniu a także ukazywaniu istoty, znaczenia rozwoju obszarów wiejskich m.in. w mediach, w trakcie spotkań, kongresów oraz poprzez organizacje konkursów np. o „Europejską nagrodę w zakresie rozwoju wsi”;
5. Uczestnictwu w pracach komitetu doradczego „Rozwój Obszarów Wiejskich” funkcjonującego przy Komisji Europejskiej;
6. Gromadzeniu informacji, doświadczeń z dotychczas realizowanych działań na rzecz rozwoju wsi i regionów, oceny, upublicznianiu wyników, redagowaniu czasopism z danej tematyki np. „Międzynarodowy rozwój obszarów wiejskich”.

Odnowa wsi stanowi impuls do pozytywnych zmian na obszarach wiejskich. Nie ogranicza się ona jednak do pojedynczych inwestycji ale jest procesem, dzięki któremu realizując cele cząstkowe osiąga się założony cel główny. Efektem takich działań, takiego spojrzenia na

odnowę wsi są nowe idee, pomysły, rozwój sieci wzajemnych powiązań, współpracy, wzrost zaangażowania mieszkańców. Należy pamiętać, że odnowa wsi stanowi jedynie „narzędzie”. Prawdziwy potencjał regionów tkwi w ludziach. Ludziach, którzy znają lokalne potrzeby oraz problemy i bezpośrednio uczestniczą w ich rozwiązywaniu.

Wsparcie dla podejmowanych lokalnie działań przewidziano także w ramach Wspólnej Polityki Rolnej po 2013 roku⁴. Stanowi ono jeden z celów głównych WPR i służy wzmocnieniu, rozwojowi potencjału gospodarczego, społecznego, przyrodniczego obszarów wiejskich poprzez wsparcie:

- zatrudnienia na obszarach wiejskich oraz utrzymanie istniejącej struktury społecznej,
- gospodarki i dywersyfikację działalności w celu maksymalnego wykorzystania lokalnego potencjału ludzkiego a także posiadanych zasobów naturalnych,
- różnicowania działalności w rolnictwie oraz zwiększanie potencjału i atrakcyjności regionów.

Dotychczasowe doświadczenia wskazują że realizacja tych działań wymaga nie tylko zaangażowania środków publicznych ale stworzenia rozwiązań organizacyjno – prawnych usprawniających działania jednostek publicznych. Podejmowane działania są także odpowiedzią na zmiany zachodzące na obszarach wiejskich oraz w ich otoczeniu zarówno bliższym jak też dalszym (będące następstwem globalizacji i technologizacji).

Wiele projektów realizowanych lokalnie zaczyna także wykraczać poza administracyjnie określone granice regionów, a niekiedy państw (dotyczy to m.in. działań w zakresie ochrony przyrody, ekologii, społecznych jak np. wspomniana migracja przygraniczna na obszarze gminy Prellenkirchen czy gospodarczych). Dobra współpraca na poziomie jednostek samorządowych, rozwój instytucji na rzecz rozwoju wsi stanowi doskonałą platformę do wymiany informacji, doświadczeń ale służy przede wszystkim rozwiązywaniu problemów i wspieraniu regionów.

⁴ Komunikat Komisji Europejskiej, Bruksela 18.11.2010 –

http://ec.europa.eu/agriculture/cap-post-2013/communication/index_en.htm

Badania prowadzone przez Komisję Europejską wskazują, że zrównoważony rozwój obszarów wiejskich poza wyżej wspomnianymi rezultatami dla społeczności lokalnych w znacznym stopniu przyczynia się do zdynamizowania procesów gospodarczych w UE. Wynika to z faktu że działania te cechują się wysoką racjonalnością i efektywnością, są społecznie pożądane i powszechnie akceptowane.

Pobyt w Dolnej Austrii był doskonałą okazją do poznania regionu, mniejszych jednostek, jak gminy czy wsie oraz realizowanych tam przedsięwzięć odnowy wsi ale przede wszystkim do wymiany doświadczeń, wiedzy, spostrzeżeń. Nie byłoby to możliwe bez zaangażowania, otwartości, życzliwości okazanej nam przez przedstawicieli władz samorządowych, związku odnowy wsi, ARGE oraz mieszkańców.

Literatura

1. „Na wsi odnowa – nowa perspektywa – edycja wielkopolska”, Urząd Marszałkowski Województwa Wielkopolskiego, Poznań 2009.
2. Rozporządzenie Rady (WE) nr 1698/2005 z dnia 20 września 2005 r. w sprawie wsparcia rozwoju obszarów wiejskich przez Europejski Fundusz Rolny na rzecz Rozwoju Obszarów Wiejskich (EFRROW).
3. Traktat z Maastricht o Unii Europejskiej – Wersja skonsolidowana Traktatu o Unii Europejskiej, Dziennik Urzędowy Unii Europejskiej C 115/13 z 9.05.2008 PL.
4. Komunikat Komisji Europejskiej, Bruksela 18.11.2010 – http://ec.europa.eu/agriculture/cap-post-2013/communication/index_en.htm
5. Wilczyński R., (2003): „Odnowa wsi perspektywą rozwoju obszarów wiejskich w Polsce”, Fundacja Fundusz Współpracy, Krajowe Centrum Doradztwa Rozwoju Rolnictwa i Obszarów Wiejskich w Poznaniu
6. Kłodziński M., Błąd M., Wilczyński R., (2007): Odnowa wsi w integrującej się Europie, Instytut Rozwoju Wsi Rolnictwa PAN
7. Błąd M., Odnowa Wsi – istota i sposoby jej urzeczywistniania, Instytut Rozwoju Wsi Rolnictwa PAN Warszawa, ZDR 1'05 (41), s. 102-105.

ŁUKASZ BOCHEŃSKI

ODNOWA WSI W DOLNEJ AUSTRII

Słowa kluczowe: odnowa wsi, obszary wiejskie, zrównoważony rozwój obszarów wiejskich, inicjatywy lokalne, ARGE

Streszczenie

Odnowa wsi jest jednym ze sposobów osiągnięcia celów rozwojowych, umożliwiającym poprawę jakości życia na obszarach wiejskich. W artykule dokonano analizy przypadków zebranych podczas pobytu studyjnego w Dolnej Austrii. Wskazano czynniki, a także zaprezentowano rozwiązania o charakterze organizacyjno - instytucjonalnym, które w znacznym stopniu determinowały ich przebieg i pozwoliły osiągnąć zamierzone cele. Przedstawiono również wpływ podejmowanych działań w odniesieniu do procesów społeczno – gospodarczych zachodzących na gruncie lokalnym, regionalnym czy krajowym.

Łukasz Bocheński

The village renewal in Lower Austria.

Key words: village renewal, rural areas, sustainable rural development, local initiatives, ARGE

Summary

The village renewal is one of manners of attaining of development aims, making possible the improvement of quality of life on rural areas.

In the article one fulfilled analyses of gathered cases during the studio stay in Lower Austria. Factors were showed, and also presented solutions with organizational - institutional character which greatly determined their course and permitted to reach intentional aims. Also introduced the influence of undertaken activities with reference to social – economic processes occurring on local ground, regional or national.

e-mail: l.bochenski@cdr.gov.pl