

INFORMACJE

EDWARD MATUSZAK, HENRYK SKÓRNICKI
Centrum Doradztwa Rolniczego w Brwinowie

DORADZTWO ROLNICZE W DANII¹

1. Wstęp

Duńskie rolnictwo należy do najbardziej nowoczesnych. Rolnictwo i przemysł z nim związany odgrywają znaczną rolę w gospodarce Danii. W rolnictwie, wytwarzającym 3% produktu krajowego brutto pracuje około 2,5% siły roboczej. Użytki rolne zajmują około 60% powierzchni Danii. W Danii jest około 40000 gospodarstw o przeciętnej wielkości 65 ha oraz około 1300 gospodarstw ogrodniczych. 70% duńskiego rolnictwa to hodowla, produkcja mięsa wieprzowego oraz mleka i jego przetworów. Pozostałe 30% stanowi produkcja roślinna, w której dominuje uprawa pszenicy, jęczmienia, ziemniaków i buraków cukrowych. Duńskie rolnictwo charakteryzuje trwałe powiązanie rolników z odbiorcami ich produktów, mające korzenie w rozwiniętym w XIX wieku ruchu spółdzielczym. Ponad 80% rolników należy do organizacji spółdzielczych rolników, poprzez które sprzedają produkty i zakupują środki do produkcji. Obecnie w rolnictwie duńskim dominują wielkie firmy przetwórcze, powstałe w wyniku wieloletniego procesu fuzji i koncentracji, zachowujące formę prawną spółdzielni. Na rynku mięsnym wiodącą pozycję posiada koncern Danish Crown, jednocześnie największy eksporter mięsa na świecie. Do ubojni trafia rocznie około 20 mln tuczników, oprócz tego duńscy rolnicy eksportują rocznie około 7 mln prosiąt do dalszego chowu i ponad 0.5 miliona loszek do dalszej hodowli. W przemyśle mleczarskim dominuje spółdzielnia Arla, przetwarzająca mleko od około 574 000 krów o przeciętnej

¹ Opracowano na podstawie otrzymanych materiałów informacyjnych i rozmów przeprowadzonych w trakcie wyjazdu studyjnego do Duńskiego Centrum Wiedzy Rolniczej w Skejby.

rocznej wydajności około 9000 kg mleka. Dania produkuje żywność dla około 15 mln ludzi, posiadając około 5,5 mln mieszkańców (ponad 85% społeczeństwa duńskiego mieszka w miastach). Duński rynek napojów opanowany jest przez koncern Carlsberg, który w ciągu ostatnich dziesięcioleci przejął szereg lokalnych browarów i rozlewni wód. Łączny eksport żywności, wraz z produktami przemysłu przetwórczego wart jest około 14 bilionów Euro. Pozwala to producentom żywności na przekazywanie znacznych środków na prace badawcze i rozwojowe, których wyniki wykorzystywane są w praktyce.

Początki doradztwa rolniczego w Danii miały miejsce w ostatnich dekadach XIX wieku. W tym czasie około 90% ziemi w Danii było prywatną własnością. W 1893 roku rolnicy utworzyli Federację Związków Rolników Duńskich skupiającą lokalne związki rolników – głównie właścicieli większych gospodarstw. W 1910 roku powstała Federacja Związków Posiadaczy Drobnych Gospodarstw Rolnych, która w 1919 roku utworzyła swoją Krajową Federację. Obydwie federacje prowadzą aktywną działalność do dnia dzisiejszego i mają istotne znaczenie dla funkcjonowania doradztwa rolniczego w Danii.

2. Organizacja i zadania systemu doradztwa rolniczego w Danii

Organizacja doradztwa składa się z dwóch szczebli (poziomów) krajowego i lokalnego. Za organizację systemu i jego zarządzanie odpowiedzialni są rolnicy poprzez ich organizacje. Rolnicy mają możliwość korzystania z porad dotyczących wszystkich zagadnień związanych z gospodarstwem. Do 2009 roku na szczeblu krajowym funkcjonowało Duńskie Centrum Doradztwa Rolniczego (DAAC – Danish Agricultural Advisory Center) z siedzibą w Skejby. Na szczeblu lokalnym usługi doradcze rolnikom świadczyły niezależne lokalne ośrodki doradztwa współpracujące z Duńskim Centrum Doradztwa. W 2009 roku struktura organizacyjna doradztwa została zmieniona. Liczba lokalnych ośrodków doradztwa rolniczego na szczeblu lokalnym zmniejszyła się do 31 w roku 2012, ale liczba doradców pozostała bez zmian. Nie zmieniła się również ich organizacja, sposób zarządzania, współpraca z Krajowym Centrum Doradztwa Rolniczego czy sposób finansowania. Większe zmiany zostały wprowadzone na szczeblu krajowym, Duńskie Centrum Doradztwa Rolniczego przekształcono w Centrum Wiedzy Rolniczej. Równocześnie zmieniono organizację wewnętrzną (zmniejszono liczbę działów) i pobudowano w tym samym kompleksie nowe budynki, w których zlokalizowano AgroTech (Instytut zajmujący się innowacjami w rolnictwie i produkcji żywności, zatrudniający 80 osób i odpowiedzialny również za organizację doświadczeń polowych i wprowadzanie nowych gatunków do uprawy).

Źródłem wiedzy i innowacji dla duńskiego systemu doradztwa są:

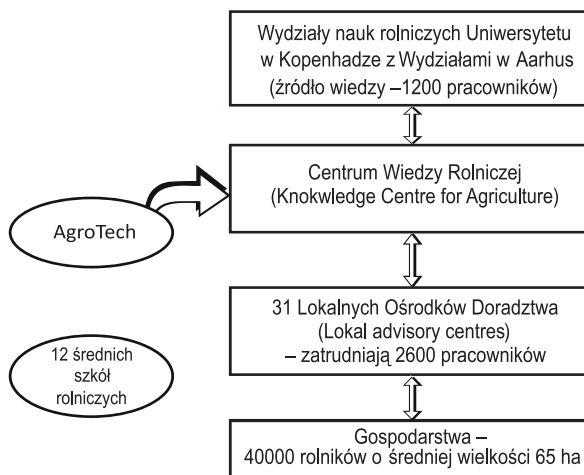
- Uniwersytet w Kopenhadze z wydziałami nauk rolniczych w Aarhus, (szacuje się, że badaniami dla potrzeb rolnictwa zajmuje się około 1200 osób),
- firmy prywatne pracujące na rzecz rolnictwa, w tym przede wszystkim dostawcy środków do produkcji rolniczej,
- doradztwo korzysta również z oferty instytucji zagranicznych a wielu właścicieli gospodarstw ogrodniczych korzysta z doradców holenderskich.

Od nowej organizacji na szczeblu krajowym oczekuje się lepszej współpracy z nauką, szybszego przepływu informacji i innowacji do praktyki rolniczej poprzez lokalne ośrodki doradztwa rolniczego. Obecna organizacja doradztwa na szczeblu krajowym jest też lepiej dostosowana do uczestniczenia w międzynarodowych projektach badawczo-rozwojowych z zakresu rolnictwa finansowanych ze środków Unii Europejskiej, gdyż składa się z części badawczo-wdrożeniowej i szerokiego zaplecza upowszechnieniowego i doradczego. Dodatkowo zlokalizowanie w jednym miejscu instytutu innowacji w rolnictwie i produkcji żywności (AgroTech) czyni cały ten kompleks klastrem badawczo-rozwojowym z dużym zapleczem upowszechnieniowym. Połączone instytucje – wraz z ponad 20 innymi podmiotami gospodarczymi - noszą nazwę Agro Food Park.

Na szczeblu lokalnym funkcjonuje obecnie 31 lokalnych ośrodków doradztwa (Lokal Advisory Services) zatrudniających około 2600 pracowników. Od 1 stycznia 2007 roku w Danii obowiązuje podział administracyjny na 5 regionów, które zastąpiły wcześniejszy podział na 13 województw. W ramach reformy administracyjnej zmniejszyła się także liczba gmin z 270 do 98. Lokalne Ośrodki Doradztwa nie mają przydzielonego terytorialnego obszaru działania. Są zróżnicowane pod względem wielkości i zatrudnienia. Rolnicy mogą korzystać z usług doradczych wybranego lub wybranych lokalnych ośrodków doradztwa.

Rysunek 1

Duński model doradztwa rolniczego



Źródło: Materiały informacyjne DAAS.

3. Zarządzanie doradztwem

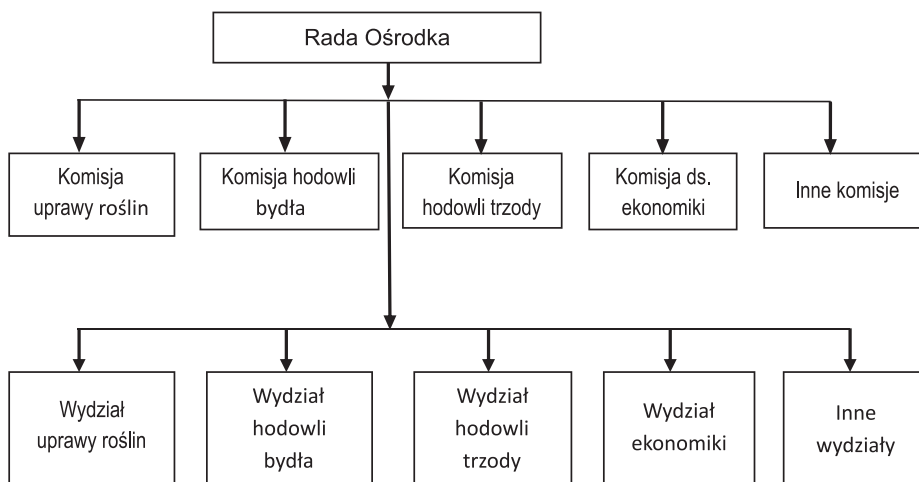
Lokalne Ośrodki Doradztwa Rolniczego - Lokal advisory centres

Lokalne ośrodki doradztwa są własnością duńskich farmerów, gdyż:

- po pierwsze – lokalne ośrodki doradztwa rolniczego utrzymują się głównie z opłat za świadczone rolnikom usługi doradcze,
- po drugie – przy każdym lokalnym ośrodku doradztwa funkcjonuje Rada Rolników składająca się z rolników – przedstawicieli lokalnych związków rolników (Związek Rolników Duńskich i Związek Posiadaczy Drobnych Gospodarstw Rolnych) oraz przewodniczących największych związków branżowych duńskich rolników (Związek Producentów Trzody, Związek Producentów Bydła, Związek Producentów Produkcji Roślinnej oraz innych związków branżowych, reprezentujących rolników o znaczących w rejonie działania lokalnego ośrodka doradztwa kierunkach produkcji). W 1992 roku funkcjonowało 95 lokalnych ośrodków doradztwa świadczących usługi dla około 77 000 rolników. W roku 2012 funkcjonuje 31 lokalnych ośrodków doradztwa obsługujących około 40 000 rolników i około 10 000 właścicieli małych przedsiębiorstw w zakresie rachunkowości, doradztwa podatkowego i finansowego.

Rysunek 2

Struktura organizacyjna lokalnego ośrodka doradztwa



Źródło: Rolnik w Danii. Organizacja, doradztwo, oświata, Krajowe Centrum Doradztwa Rolniczego, Skejby 1992 r.

Na szczeblu lokalnym rady określają najważniejsze potrzeby doradcze rolników, zakres działalności doradczej lokalnych ośrodków doradztwa rolniczego, mają również wpływ na jakość i ceny usług doradczych. Poprzez komisje wybierane przez Radę - składające się z rolników - określają szczegółowe potrzeby doradcze w obszarach funkcjonowania lokalnego ośrodka. Poszczególnym wydziałom lokalnego ośrodka odpowiadają merytorycznie komisje.

Istotnym źródłem przychodów lokalnych ośrodków są:

- prowadzenie rachunkowości gospodarstw,
- sporządzanie planów produkcji,
- składki płacone przez związki.

Lokalne ośrodki doradztwa uczestniczą również w realizacji projektów finansowanych z udziałem środków UE, lecz wpływy z tego tytułu stanowią nieduży udział w całości ich przychodów.

Wszyscy rolnicy duńscy, niezależnie od wielkości gospodarstwa, objęci są podatkiem dochodowym. Około 80% rolników korzysta w tym zakresie z usług lokalnych ośrodków doradztwa. Zakres i organizacja tych usług są zróżnicowane: od pełnej rachunkowości prowadzonej w lokalnym ośrodku na podstawie dostarczanych przez rolników dokumentów źródłowych poprzez różne formy pośrednie jak prowadzenie przez rolników rejestrów na własnych komputerach i przesyłanie danych do ośrodka czy wprowadzanie danych źródłowych w systemie on-line.

Pozostałe 20% korzysta z usług innych firm prywatnych. Lokalne ośrodki doradztwa prowadzą również usługi rachunkowe i doradztwo finansowe dla około 10000 małych przedsiębiorstw funkcjonujących w otoczeniu rolnictwa.

Z racji intensywnej produkcji rolniczej sporządzanie planów produkcji jest drugim powszechnie obowiązującym wymogiem wobec duńskich rolników. Lokalne ośrodki sporządzają roczne plany produkcji szczególnie pod kątem nawożenia nawozami naturalnymi. Większość produkcji trzody, która jest bardzo skoncentrowana, prowadzona jest w około 5000 farmach o średniej produkcji 2500 tuczników.

Oprócz wymienionych, lokalne ośrodki doradztwa świadczą szeroki zakres usług doradczych z zakresu innowacji w technologiach produkcji, mechanizacji, budownictwa inwentarskiego, wyposażenia budynków inwentarskich, identyfikacji i rejestracji zwierząt, żywienia zwierząt, dobrostanu zwierząt, produkcji warzywniczej, rolnictwa ekologicznego, współpracy z młodzieżą wiejską, itp.

4 Centrum Wiedzy Rolniczej - Knokwledge Centre for Agriculture

Duńskie Doradztwo Rolnicze - Danish Agriculture Advisory Services - DAAS

Obecnie Centrum Wiedzy Rolniczej zatrudnia 550 osób, a w Duńskim Doradztwie Rolniczym pracuje 2600 osób, z czego około 1850 to doradcy i specjaliści, z których około 1250 zajmuje się rachunkowością rolniczą, doradztwem ekonomicznym i finansowym.

Organizacja Centrum Wiedzy Rolniczej

Bieżącym zarządzaniem zajmuje się 5 dyrektorów, z których jeden pełni funkcję dyrektora naczelnego. Jemu podlegają działy: wsparcia wewnętrznego, biznesu, sprzedaży (w tym sprzedaży usług na rynkach zewnętrznych) i rozwoju. Pozostałym dyrektorom podlegają:

- produkcja roślinna oraz rolnictwo ekologiczne,
- zarządzanie, finanse, zastosowanie technik informatycznych w doradztwie i gospodarstwie rolnym (IT),
- bydło, w tym produkcja mleka oraz konie i drób.

Obszarem działań Duńskiego Doradztwa Rolniczego jest wszystko co dzieje się wewnątrz i na zewnątrz gospodarstwa i jego dotyczy, a w szczególności:

- produkcja roślinna, w tym rolnictwo ekologiczne,
- rośliny energetyczne i produkcja biomasy,
- ochrona środowiska,
- produkcja trzody,
- rachunkowość rolnicza, podatki, doradztwo finansowe,

- budownictwo inwentarskie i wyposażenie budynków,
- porady prawne,
- rozwój zasobów ludzkich.

Celem nadrzędnym obydwu instytucji jest wspieranie doradców doradców terenowych w ramach wzajemnej współpracy, dostarczanie najnowszej wiedzy, narzędzi pracy doradczej, fachowe i metodyczne przygotowywanie doradców do efektywnej pracy doradczej z rolnikami.

5. Udział rolników duńskich w zarządzaniu doradztwem rolniczym

Rolnicy duńscy są dobrze zorganizowani. Ponad 80% rolników należy do spółdzielni rolniczych, które są właścicielami lub mają udziały w zakładach przetwórczych. Wypracowane przez spółdzielnie zyski wracają do rolników w formie dywidendy przysparzając korzyści ekonomicznych z prowadzonej działalności rolniczej.

Od 2009 roku funkcjonuje w Dani **Duńska Rada ds. Rolnictwa i Żywności – Landbrug & Fødevarer**. Została utworzona z połączenia Duńskiej Rady Rolnej, Zrzeszenia Duńskich Ubojni, Zrzeszenia Duńskich Hodowców Trzody Chlewnej i Duńskiego Rolnictwa z Duńskimi Mediami Rolniczymi i Duńskim Doradztwem Rolniczym. Rada Rolnictwa i Żywności jest zrzeszeniem reprezentującym organizacje rolnicze i dbającym o ich interesy. Do Rady należą także organizacje branż produkcji roślinnej i zwierzęcej. Rada jest najważniejszą organizacją duńskich rolników i stanowi centralne forum dyskusji i koordynacji głównych aspektów krajowej i zagranicznej polityki rolnej. Reprezentanci duńskich rolników (przewodniczący Związku Rolników Duńskich i Związku Posiadaczy Drobnych Gospodarstw Rolnych) przewodniczą Radzie i uczestniczą w określaniu jak najkorzystniejszych kierunków i warunków funkcjonowania rolników. Zadaniem wybieranych członków zespołów i komitetów roboczych w ramach Rady jest dbałość o stwarzanie bezpiecznych warunków rozwoju duńskich rolników. Zespoły i komitety Duńskiej Rady ds. Rolnictwa i Żywności uczestniczą w kreowaniu polityki państwa w zakresie rolnictwa.

Spośród członków Rady i innych przedstawicieli organizacji rolników wybierana jest Rada Dyrektorów Centrum Wiedzy Rolniczej. Rada reprezentuje interesy rolników i określa kierunki pracy Centrum, określa oczekiwania rolników i równocześnie dba o to ażeby cele pracy Centrum Wiedzy i Duńskiego Doradztwa Rolniczego, o priorytetowym dla rolników znaczeniu, znalazły źródła finansowania. Szczegółowe oczekiwania formułowane są przez pracujące w ramach Rady Dyrektorów komitety i rady branżowe

Strukturę rady przedstawia rysunek 3.

Rysunek 3

Struktura Rady Dyrektorów Centrum Wiedzy Rolniczej



Źródło: Annual Report for 2010, Knowledge Centre for Agriculture, 2011 r.

Zadaniem Rady ds. współpracy funkcjonującej w ramach Rady dyrektorów jest określenie ramowych zasad współpracy pomiędzy Centrum Wiedzy Rolniczej i Duńskim Doradztwem Rolniczym oraz innymi firmami doradczymi. W skład Rady wchodzi 8 dyrektorów/kierowników jednostek doradztwa rolniczego i dwóch przedstawicieli Centrum Wiedzy Rolniczej. Przewodniczącym Rady jest dyrektor naczelny Centrum Wiedzy Rolniczej. W pracach Rady ds. współpracy mają prawo uczestniczyć przewodniczący i zastępca przewodniczącego Rady Dyrektorów. Ideą utworzenia wybieranego przez rolników i posiadaczy zarządu Centrum Wiedzy Rolniczej, które jest integralną częścią Duńskiego Doradztwa Rolniczego, jest ukierunkowanie pracy Centrum Wiedzy na potrzeby doradców i rolników wynikające z oczekiwań kierowanych pod adresem rolników przez rynek i klientów. Rada dyrektorów i jej komitety określają priorytetowe kierunki pracy Centrum Wiedzy.

6. Finansowanie doradztwa

Źródła przychodów w 2010 roku były następujące:

- wpływy ze sprzedaży – 62%,
- wpłata Duńskiej Rady Rolnictwa i Żywności – 3%,
- zwrot podatku VAT – 15%,
- przychody z realizowanych projektów – 20%.

Struktura kosztów w 2010 roku

- wynagrodzenia – 44.6%,
- usługi i utrzymania pomieszczeń – 5.7%,
- koszty działalności – 49.7%.

Źródło: Annual Report for 2010, Knowledge Centre for Agriculture, 2011 r.

7. Podsumowanie

Wysoki poziom produkcji i dobrą kondycję ekonomiczną rolnictwo w Danii zawdzięcza, między innymi, dobrze rozwiniętej spółdzielczości w rolnictwie i powiązaniu poprzez tą spółdzielczość rolników z dużymi spółdzielczymi zakładami przetwórczymi. Pozwala to producentom żywności na przekazywanie znacznych środków na prace badawcze i rozwojowe, których wyniki wykorzystywane są w praktyce. Rolnicy poprzez swoje związki i organizacje branżowe wypracowali realną możliwość reprezentowania swoich interesów również w stosunku do organizacji doradczych. Określają bieżące priorytetowe potrzeby i oczekiwania wobec lokalnych ośrodków doradztwa; mają również realny wpływ na ustalanie kierunków działalności badawczej Centrum Wiedzy Rolniczej. Dla potrzeb około 40 000 rolników pracuje w doradztwie rolniczym około 3500 osób w lokalnych ośrodkach doradztwa, Duńskim Doradztwie Rolniczym oraz w Centrum Wiedzy Rolniczej i AgroTech.

Ponad 50% doradców zatrudnionych w lokalnych ośrodkach doradztwa oraz Duńskim Doradztwie Rolniczym (Skejby) zajmuje się usługami w zakresie prowadzenia rachunkowości rolniczej i doradztwa finansowego oraz podatkowego dla około 80% rolników i 10000 drobnych przedsiębiorców funkcjonujących na obszarach wiejskich w otoczeniu rolnictwa. Duży zakres w usługach doradczych stanowi doradztwo technologiczne, w tym usługi dotyczące integrowanej ochrony roślin. Doradcy mają dostęp do nowoczesnych urządzeń i narzędzi pracy doradczej ułatwiających pracę doradczą oraz zapewniających wysoki poziom usług doradczych (prognozowanie pogody, sygnalizacja ochrony roślin, bazy danych, programy komputerowe itp.). Sytuacja ekonomiczna duńskich rolników pozwala im korzystać z płatnych usług doradczych, chociaż większość dochodów ośrodków doradztwa pochodzi z usług doradczych w dziedzinach, które dla duńskich rolników są obowiązkowe tj. prowadzenia rachunkowości gospodarstw i sporządzania planów produkcji.

LITERATURA

1. www.agrofoodpark.dk, www.vfl.dk
2. Rolnik w Danii. Organizacja, doradztwo, oświata, Krajowe Centrum Doradztwa Rolniczego, Skejby 1992 r.
3. Annual Report for 2010, Knowledge Centre for Agriculture, 2011 r.

e-mail: e.matuszak@cdr.gov.pl