

Wiesław Czełuściński, Robert KapustaUniwersytet Przyrodniczo-Humanistyczny w Siedlcach
Wydział Humanistyczny

Warunki oraz możliwości korzystania z pływalni i parków wodnych osób z niepełnosprawnością

Access to swimming pools and water parks and their use by disabled people

Sterszczenie: Spośród wielu form rekreacji ruchowej, która ma ogromny wpływ na poprawę jakości życia, a także rehabilitację zdrowotną osób z niepełnosprawnością, ważną rolę odgrywa kontakt z wodą na pływalniach i w parkach wodnych, które coraz częściej powstają w okolicach wielu miast, osiedli i gmin. Dzięki możliwości korzystania z nich, młodzież i dorośli z różnymi problemami zdrowotnymi mają sposobność rozwijania swych umiejętności pływackich w ramach zajęć sportowych, rekreacyjnych i rehabilitacji ruchowej. Nie wszystkie jednak obiekty są przystosowane dla osób z dysfunkcjami zdrowotnymi, gdyż posiadają bariery architektoniczne, techniczne lub organizacyjne, które ograniczają lub całkowicie uniemożliwiają swobodne korzystanie z nich osobom z różnymi formami niepełnosprawności ruchowej. Dlatego ważnym zadaniem w rozwijaniu zdrowego trybu życia, kultury fizycznej i aktywnej rehabilitacji zdrowotnej jest zapewnienie warunków do korzystania z obiektów sportowych i rekreacyjnych wszystkim osobom, które tego potrzebują.

Słowa kluczowe: pływalnia, niepełnosprawność, bariery architektoniczne

Abstract: With their increasing number in and around many cities, but also in towns and villages, swimming pools and water parks are among many forms of recreation. Giving local people access to those facilities has a huge impact on improving the quality of life, as well as on the rehabilitation of people with disabilities. With an opportunity to use them, young people and adults with different health issues have a chance to develop their swimming skills in the context of sports, recreation and rehabilitation. Unfortunately, not all swimming pools or water parks are accessible to persons with disabilities because of architectural, technical or organizational barriers that limit or completely prevent people with various forms of health problems from their free use. Therefore, an important task in developing a healthy lifestyle, physical culture and active rehabilitation is to provide the right conditions for the use of sports and recreational facilities to all people that need them.

Keywords: swimming pool, disability, architectural barriers

Duże znaczenie dla poprawy warunków zdrowotnych osób z niepełnosprawnością ma korzystanie ze środowiska wodnego, jako formy wypoczynku, rekreacji, rehabilitacji ruchowej oraz możliwości uprawiania nowych technik zręcznościowych, jak np.: pływanie, kształtujących lub doskonalących określo-

ne cechy motoryczne i przyczyniających się do ogólnego rozwoju organizmu [Kowalski, 2014, s. 50].

Nawet samo przebywanie w wodzie korzystnie oddziałuje na czasowe odciążenie organizmu i rozluźnienie mięśni przy stanie spoczynkowym, a wszelkiego rodzaju zajęcia ruchowe, uprawianie sportów czy ćwiczenia rehabilitacyjne przez opór wody angażują w sposób dynamiczny większość grup mięśniowych, co wpływa pozytywnie na końcowe efekty zdrowotne. Ważnym aspektem obcowania z wodą osób z niepełnosprawnością jest również możliwość uczestnictwa tych osób w zajęciach lub przebywania w wodzie na tych samych zasadach co inni użytkownicy basenów, co z punktu widzenia integracji społecznej i wyrównywania szans ma szczególne znaczenie, gdyż podnosi ich samoocenę oraz wzmacnia poczucie więzi ze społeczeństwem [Giełda i Giełda, 2015, s. 161-162].

Rehabilitacja w środowisku wodnym w wielu przypadkach przyczynia się do znacznego skrócenia czasu dochodzenia do zdrowia, a także poprawia samopoczucie oraz wzmacnia fizycznie i psychicznie organizm osoby, która z niej korzysta. Nie wszyscy jednak mogą swobodnie korzystać z rehabilitacji wodnej, gdyż ograniczają to schorzenia lub przypadłości, które ze względów bezpieczeństwa innych osób lub z uwagi na własne zdrowie nie mogą być lekceważone. Ogólnie przyjmuje się, że do wody nie powinny wchodzić osoby z otwartymi ranami czy gorączką, a w zajęciach rehabilitacyjnych nie mogą brać udziału osoby z nadciśnieniem tętniczym lub zbyt niskim ciśnieniem, jednak szczegółowe wymagania w tym zakresie dla osób z niepełnosprawnością, korzystających z basenu, powinien indywidualnie określić lekarz sprawujący podstawową lub specjalistyczną opiekę.

W ostatnich latach na terenie całego kraju powstało wiele nowoczesnych ośrodków rekreacyjno-sportowych, w skład których wchodzi często baseny oraz parki wodne. Dostępność tych obiektów w najbliższym otoczeniu sprawia, że coraz większa liczba dzieci, młodzieży i dorosłych ma możliwość nieograniczonego korzystania z różnych form wypoczynku, rekreacji ruchowej, uprawiania sportu, a także rehabilitacji ruchowej w kontakcie z wodą. Są to obiekty w większości pod dachem, chociaż zdarzają się również baseny odkryte, z których korzystać można jedynie w okresie letnim.

Z uwagi na specyfikę obiektów oraz potrzebę zapewnienia całkowitego bezpieczeństwa korzystających z pływalni czy parków wodnych, wiele ośrodków nie jest jednak przygotowanych na przyjęcie osób z ograniczeniami w zakresie poruszania się lub wymagających dodatkowej opieki. Część obiektów natomiast, mimo posiadania infrastruktury przygotowanej na przyjęcie osób z niepełnosprawnością, pod względem organizacyjnym nie jest dostosowana

do wymagań, jakie trzeba dla nich spełnić. Wynika to głównie z braku wykwalifikowanego personelu, środków na sfinansowanie należytej opieki, a także z uwagi na bieżące obciążenia obiektów, które nie zawsze mają charakter rekreacyjny i wykorzystywane są w sposób intensywny do uprawiania sportów wyczynowych.

Pływanie lub przebywanie w wodzie dla osób z niepełnosprawnością jest sposobem na czasowe pozbycie się wielu ograniczeń ruchowych, a także formą rekreacji i znakomitym sposobem rehabilitacji zdrowotnej. Jednak, aby skorzystać z dobrodziejstwa, jakim jest kontakt z wodą, konieczne jest zapewnienie szeregu udogodnień i rozwiązań, które w wielu przypadkach są bardzo kosztowne i wymagają zaplanowania już w chwili projektowania basenu lub parku wodnego.

Największym wyzwaniem w dotarciu do obiektów basenowych dla osób z niepełnosprawnością są dysfunkcje ruchowe, które sprawiają, że konieczne jest wydzielenie przed wejściem na basen miejsc parkingowych dla pojazdów osób z niepełnosprawnością, które powinny znajdować się w pobliżu wejścia i być oznakowane zgodnie z obowiązującymi przepisami zarówno znakiem pionowym D18 parking lub D-18a parking - miejsce zastrzeżone łącznie z tabliczką T-29 informującą o miejscu przeznaczonym dla pojazdu samochodowego osób niepełnosprawnych, jak również oznaczeniem poziomym P-24 miejsce dla pojazdu osoby z niepełnosprawnością [Dz. U. z 2003r. Nr 220, poz. 2181 ze zm.].

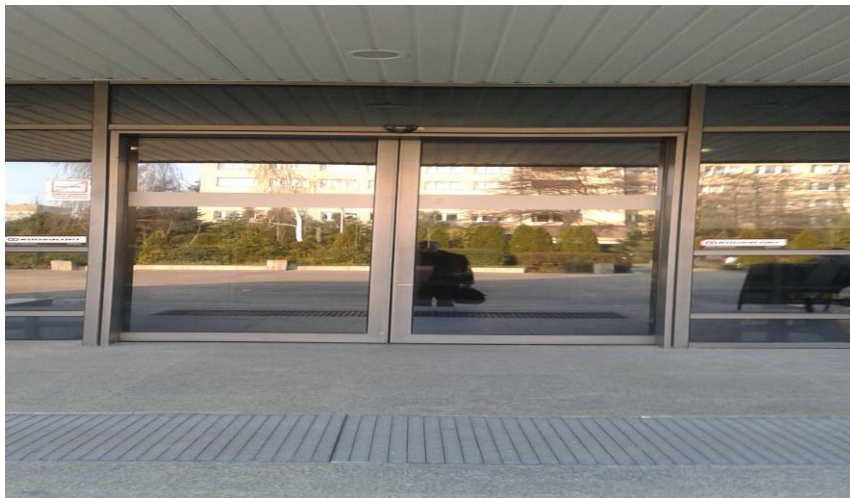
Plac, na którym zorganizowany jest parking, powinien być wyłożony kostką lub innym materiałem zapewniającym równe i stabilne podłoże, aby sprawnie mógł po nim przejechać wózek lub można się było poruszać się o kulach.

Drugim ważnym elementem wymaganym przy tego rodzaju obiektach jest zapewnienie możliwości swobodnego wejścia lub wjazdu na wózku osobom z niepełnosprawnością do budynku lub na teren, na którym funkcjonuje basen czy park wodny. Przy pokonywaniu różnic poziomów na drodze komunikacyjnej konieczne jest zastosowanie pochylni z obustronnymi poręczami ułatwiającymi utrzymanie stabilności podczas poruszania się (rys. 1).



Rys. 1. Przykład pochylni dla osób z niepełnosprawnością ruchową.
Ciąg komunikacyjny do budynku Biblioteki Głównej UPH Siedlce
Źródło: Materiały własne.

Dobrym rozwiązaniem, umożliwiającym wejście do pomieszczenia osobom z różnymi formami niepełnosprawności ruchowej jest zastosowanie drzwi przesuwanych, otwierających się samoczynnie na zasadzie zadziałania czujników ruchu (rys. 2). Zaletą tego rozwiązania jest brak kontaktu ze skrzydłami drzwi przy wchodzeniu lub wychodzeniu. Pamiętać jednak należy, że posiadają one regulowany czas zamykania się po przejściu przez nie, który dla osób poruszających się na wózkach lub o kulach musi być dłuższy. Chodzi o to, aby osoby niepełnosprawne zdążyły wejść lub wjechać do pomieszczenia, zanim drzwi samoczynnie się zamkną. Dzieje się tak, gdyż czujnik ruchu w tego rodzaju drzwiach znajduje się w ich obudowie z każdej strony i nie obejmuje bezpośredniej strefy przechodzenia przez drzwi, ustawiony jest w kierunku wejścia lub wyjścia. Zwykle drzwi tego typu zakładane są w zespołach połączonych przedsionkiem, co zapobiega przeciągom, które powstają podczas otwierania. Dlatego bardzo często czas zamykania drzwi jest stosunkowo krótki, co jest niekorzystne dla osób z dysfunkcjami ruchu [Czajka, 2015, s. 61-65].

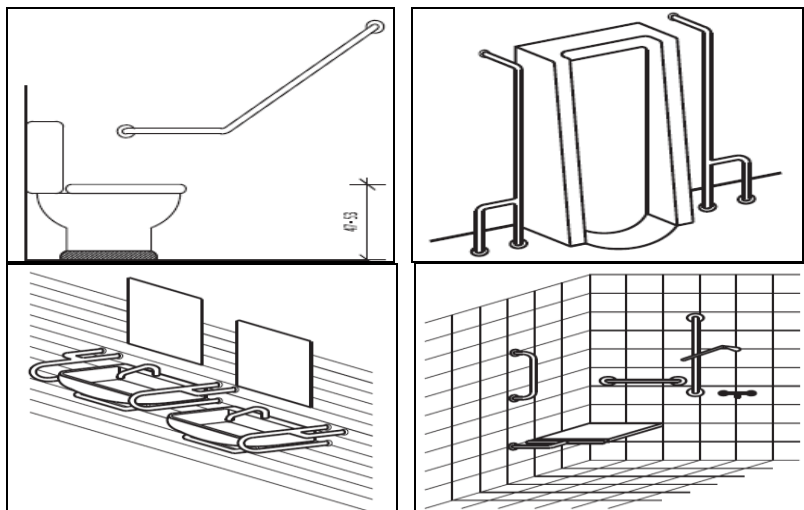


Rys. 2. Automacyjne drzwi przesuwne stosowane na drogach ewakuacyjnych.

Wejście do budynku Biblioteki Głównej UPH Siedlce.

Źródło: Materiały własne.

Równie istotne przy wyposażaniu pomieszczeń przyległych do pływalni i parków wodnych jest zapewnienie szatni odzieży wierzchniej, przebieralni, a także pomieszczeń sanitarnych przystosowanych do korzystania z nich przez osoby z niepełnosprawnością. Całoroczne, zadaszone obiekty sportowo-rekreacyjnych, w których odbywają się zajęcia pływackie lub w kontakcie z wodą, posiadają szatnie odzieży wierzchniej obsługiwane zwykle przez wyznaczonego pracownika, a także oddzielne przebieralnie dla kobiet i mężczyzn, wyposażone w szafki na ubrania, kabiny prysznicowe, suszarki do włosów oraz ławki lub krzesła, z których korzystają również osoby z niepełnosprawnością. Brak jest natomiast oddzielnych przebieralni, w których osoby z niepełnosprawnością, zwłaszcza ruchową, miałyby większy komfort podczas korzystania z nich. Jedynie w przypadku pomieszczeń sanitarnych oraz niekiedy natrysków pływalni i parki wodne zapewniają oddzielne pomieszczenia tego typu dla osób z niepełnosprawnością. Standardowe wyposażenie takiego pomieszczenia przedstawia rys. 3.



Rys. 3. Przykłady zamontowania uchwytów przy urządzeniach higieniczno-sanitarnych oraz kabina prysznicowa dla osób z niepełnosprawnością

Źródło: B. Nowak, *Niepełnosprawni. Wymagania techniczno-budowlane*. Państwowa Inspekcja Pracy Główny Inspektorat Pracy, Warszawa 2010, s. 22-25.

Na basenach typu otwartego, które są czynne jedynie w sezonie letnim, nieczęsto spotyka się profesjonalne przebieralnie, które spełniają standardy nowoczesnych obiektów sportowych lub rekreacyjnych. Przewagę w utrzymaniu odpowiedniego standardu utrzymują baseny komercyjne wybudowane przy hotelach, ośrodki odnowy biologicznej i wyczynowe pływalnie. Pozostałe obiekty tego typu udostępniają często jedynie szafki na ubrania wierzchnie, a prysznice są instalowane na wolnym powietrzu bezpośrednio przy basenie.

Biorąc pod uwagę, że powierzchnie podłóg na pływalniach i innych tego rodzaju obiektach muszą spełniać wymogi bezpieczeństwa i ochrony zdrowia pod względem ich dobrego stanu, łatwości utrzymania czystości, odporności na ścieranie i nasiąkanie wodą, właściwości antypoślizgowych, szczególnie w miejscach, gdzie może wystąpić woda, a także w zakresie odpowiedniej nośności, co ma związek z przemieszczaniem po nich różnych instalacji, urządzeń i wózków, również dla osób z niepełnosprawnością, konieczne jest oprócz zastosowania odpowiednio dobranych i atestowanych materiałów, z których są wykonane podłogi również dodatkowych zabezpiec-

czeń, zapewniających zwłaszcza osobom z niepełnosprawnością stabilne i antypoślizgowe podłoże [t.j. Dz.U. z 2003 r. Nr 169, poz. 1650 ze zm.].

Należą do nich wszelkiego rodzaju maty oraz taśmy antypoślizgowe, a także zapewniające odpowiednią chropowatość, zmatowione elementy podłóg, które stosowane są w miejscach szczególnie narażających użytkowników na możliwość poślizgnięcia, np.: na stopniach schodów, wejściach do budynków, chodnikach bezpośrednio przed budynkiem czy w miejscach, gdzie na ciągach komunikacyjnych może wystąpić woda. Stosując te rozwiązania pamiętać jednak należy, że nie powinny one powodować dodatkowych uciążliwości związanych ze zmianą poziomu terenu, na którym są zastosowane, gdyż nawet niewielkie progi na płaskiej powierzchni mogą być przyczyną potknięcia i upadku, a dla osób mających problemy z poruszaniem się mogą stanowić dodatkowe zagrożenie. Z tego powodu często stosuje się poziome linie ostrzegawcze, informujące o zbliżaniu się do krawędzi basenu lub innego zbiornika wodnego. Często również różne strefy użytkowe lub bezpieczeństwa obiektów oznacza się innym kolorem materiału, którym wyłożono podłogę, aby zapewnić trwałość oznakowania, przy jednoczesnym ułatwieniu poruszania się i utrzymania czystości.

Powszechnym wymogiem sanitarnym w tego rodzaju obiektach jest pokonanie specjalnego zbiornika z wodą oraz środkiem dezynfekcyjnym, który instalowany jest zwykle w wejściu na halę basenową, co może stanowić problemem dla osób poruszających się na wózku lub o kulach.

Istotnym ułatwieniem w dotarciu osób z niepełnosprawnością do wody jest szereg drabinek, poręczy i uchwytów, które zapewniają możliwość przytrzymania się lub oparcia w chwili wchodzenia i wychodzenia z wody. Pozwalają one również w sposób łagodny i kontrolowany zanurzyć się w wodzie bez ryzyka doznania skurczu mięśni lub zachłyśnięcia wodą, a także bezpiecznie opuścić basen. W miejscach, gdzie do celów rekreacyjnych lub leczniczych zastosowane są dysze wodne wprowadzające do basenu wodę pod ciśnieniem, stosuje się szereg ławek i uchwytów, które umożliwiają korzystanie z ich działania w pozycji siedzącej. Jest to nie lada ułatwienie dla osób, które mają problemy z utrzymaniem równowagi lub dysfunkcje narządów ruchu. Istotnym elementem każdej poręczy lub drabinki jest materiał, z jakiego są wykonane, zapewniający właściwości antypoślizgowe, odpowiednią wytrzymałość mechaniczną, a także ergonomię i odporność na długotrwałe działanie wody. Drabinki basenowe mogą być jedno- i dwustronne w zależności od potrzeb w zakresie pokonywania przestrzeni do krawędzi basenu, a także możliwości poruszania się po drabince już w wodzie. Zazwyczaj drabinki dwustronne stosowane są w miejscach, gdzie obiekty basenowe mają burty powyżej

poziomu podłogi i aby wejść do środka, trzeba pokonać wysokość burty. Drabinki jednostronne natomiast montuje się zwykle od strony wody (rys.4).



Rys. 4. Drabinki basenowe: dwustronna Marka - BESTWAY Model - 58430 oraz jednostronna MEGA 4 STOPNIE – STALOWE.

Źródło: <http://allegro.pl/bestway-58430-drabinka-wysokosc-84cm-dwustronna-i7190469170.html>, 19.02.2018r.; <http://allegro.pl/basen-drabinka-basenowa-mega-4-stopnie-stalowe6930461408.html>, 19.02.2018r.

Pamiętać jednak należy, aby posiadały one poręczę powyżej najwyższego stopnia, by osoba wchodząca na drabinę mogła się o nią oprzeć wychodząc z basenu lub przechodząc z czynności wchodzenia na drabinę do czynności schodzenia z niej do wody, i odwrotnie.

Niestety część osób z uwagi na swą niepełnosprawność ruchową nie jest w stanie korzystać z drabinek lub uchwytów, aby wejść czy wyjść z wody, dlatego dobrym rozwiązaniem, jakie zastosowano na niektórych basenach, jest łagodne wejście do basenu w postaci schodów lub podłogi ze spadkiem. Na stosowanie tego rodzaju rozwiązań pozwolić sobie mogą jedynie duże baseny, gdyż zachowanie zejścia w postaci schodów lub podłogi ze spadkiem zajmuje dużo miejsca w basenie, a także ogranicza możliwości wykorzystania jego części do celów pływackich. Niemniej jednak rozwiązanie w postaci podłogi ze spadkiem bezpośrednio prowadzącej do wody umożliwi również wjazd wózkami do basenu, a także łatwiejszy transport osoby z niepełnosprawnością ruchową z wody. Baseny przystosowane do obsługi osób z niepełnosprawnością posiadają na swym wyposażeniu specjalne wózki, którymi można wjeżdżać do wody, wykonane z tworzyw sztucznych, odporne na jej działanie. Jednym z basenów, który posiada wejście w postaci schodów, a także brodzik ze spadkiem jest Pływalnia Miejska „Garwolanka” w Garwolinie (rys. 5).



Rys. 5. Schody wejściowe do Pływalni Miejskiej „Garwolanka” w Garwolinie
Źródło: http://garwolanka.com.pl/gallery/garwolanka/#gallery_fancybox_122-8, 10.01.2018 r.

Innym rozwiązaniem, ułatwiającym możliwość korzystania z basenu osobom z niepełnosprawnością ruchową jest wykorzystanie różnego rodzaju podnośników krzeselkowych, które montowane są przy lustrze wody basenu lub doprowadzane do ich krawędzi na kołach. Kształty i formy podnośników zależą w głównej mierze od form niepełnosprawności ich użytkowników, a także związane są z możliwościami ich zamontowania oraz kosztami, jakie trzeba ponieść na ich zakup. Również ich obsługa wymaga niekiedy ingerencji opiekuna, chociaż duża część podnośników obsługiwana być może bezpośrednio przez samą osobę z niepełnosprawnością. Zwykle sprzęty tego typu są bardzo kosztowne i tylko nieliczne specjalistyczne ośrodki pływacko-rekreacyjne pozwolić sobie mogą na tego typu urządzenia. W większości obiektów sportowo-rekreacyjnych użytku publicznego rzadko się je spotyka. Przykłady podnośnika basenowego dla osób z niepełnosprawnością ruchową przedstawia rys. 6.

Dla osób z niepełnosprawnością, które po dotarciu do basenu znajdują się już w wodzie, ale nie mają możliwości utrzymania się bez pomocy na jej powierzchni, zastosować można szereg materiałów o dużej wyporności w postaci desek do pływania, piankowych kamizelek, opasek na ręce nogi i tułów, a także wielu innych profili, które w miarę potrzeb są w stanie utrzymać lub wspomagać utrzymanie człowieka na powierzchni wody. Większość z tych przedmiotów stanowi standardowe wyposażenie basenów, korzystają z niego głównie osoby dorosłe i dzieci uczące się pływać. Z uwagi na prostą budowę i możliwość regulacji przy zakładaniu, kamizelki oraz opaski na ręce, nogi i tułów w miarę potrzeb mogą być wykorzystywane do celów rehabilitacyjnych przez osoby z różnymi rodzajami niepełnosprawności. Często w tym celu wykorzystuje się również linki wyznaczające tory pływackie na basenach przeznaczonych do uprawiania sportów.



Rys. 6. Podnośniki basenowe: Bateryjny UNIKART i F145

Źródło: Niepełnosprawny na basenie „wypożyczenie basenów”, http://poolexpert.pl/poolexp/sklep/baseny_prywatne/niepelnosprawny_na_basenie/prd,PODNO%C9ANI%20DLA%20NIEPE%C5%81NOSPRAWNYCH%20BATERYJNY%20UNIKART,rid,20516.html 10.01.2018 r.

Dużą rolę w realizacji zajęć rekreacyjnych, pływackich czy rehabilitacyjnych w wodzie dla osób z niepełnosprawnością odgrywają ich opiekunowie, instruktorzy czy wolontariusze, którzy poza odpowiednim przygotowaniem oraz doświadczeniem w pracy z osobami posiadającymi dysfunkcje zdrowotne mają także umiejętności w zakresie zapewnienia podopiecznym bezpieczeństwa oraz komfortu psychicznego i fizycznego na basenie, pełnym innych osób bez problemów zdrowotnych. Należy przy tym zwracać szczególną uwagę na możliwości oraz umiejętności osób korzystających z basenu, a nie na ich niepełnosprawność, dostosowując pod tym kątem poszczególne zabawy lub ćwiczenia w wodzie, a także odpowiednio do możliwości osób z niepełnospraw-

nością regulować ich tempo. W celu zapewnienia bezpieczeństwa wszystkim osobom przebywającym na basenie lub korzystającym z innych obiektów wodnych, konieczne jest zapewnienie dostatecznej liczby ratowników wodnych przeszkolonych w zakresie udzielania pierwszej pomocy przedlekarskiej, a także zabezpieczenie odpowiednio wyposażonych apteczek pierwszej pomocy, jak również podstawowego sprzętu ratowniczego w postaci, np.: kół ratunkowych, noszy, kołnierzy unieruchamiających czy defibrylatora [Giełda i Giełda, 2015, s. 167].

Wykorzystywanie przez osoby z niepełnosprawnością basenów i parków wodnych do rekreacji zdrowotnej oraz rehabilitacji ruchowej ma szczególne znaczenie dla ich zdrowia fizycznego i psychicznego, jednak zorganizowane zajęcia tego typu, a także indywidualne programy są słabo rozpowszechnione.

Istotnym elementem, zapewniającym możliwość swobodnego korzystania przez osoby z niepełnosprawnością z parków wodnych i basenów, są regulaminy korzystania z tych obiektów, które w sposób organizacyjny regulują zasady poruszania się, kąpieli oraz zapewnienia bezpieczeństwa i ochrony zdrowia osobom z nich korzystającym. Biorąc pod uwagę, że większość basenów rekreacyjnych i sportowych oraz parków wodnych ma charakter ogólnodostępny, w regulaminach brak jest szczegółowych regulacji dotyczących osób z niepełnosprawnością. Są jedynie eksponowane ograniczenia dotyczące warunków sanitarno-epidemiologicznych i dotyczące ogólnej higieny, których przestrzeganie jest zabezpieczeniem użytkowników przed zachorowaniem. Przykładem jest tu Regulamin Pływalni Powiatowej w Rykach [Załącznik nr 1 do Zarządzenia Nr 12/2013 Dyrektora Pływalni Powiatowej w Rykach], który w §2 pkt VII stwierdza, że: *Chorzy cierpiący na przewlekłe choroby jak astma, padaczka, cukrzyca i inne podobne powinny o swoich chorobach powiadomić przed wejściem do wody dyżurujących ratowników*, a w pkt VIII dodaje, że: *Z kąpieli w basenie oraz atrakcji wodnych nie mogą korzystać osoby: ze zmianami skórnymi wskazującymi na możliwość zakażenia wody, przeziębione (nieżyt górnych dróg oddechowych), chore na choroby zakaźne, których stan higieniczny budzi zastrzeżenia*. Wprawdzie jest możliwość przyjmowania na basen całych grup lub pojedynczych osób z opiekunem, jednak za każdym razem trzeba ustalać zasady korzystania z obiektów w formie odrębnej umowy.

Zasadniczo tylko obiekty wodne, które z uwagi na użytkowników z dysfunkcjami zdrowotnymi zaprojektowane zostały do ich obsługi, posiadają w pełni wyposażoną bazę oraz są pod względem organizacyjnym przygotowane na ich przyjęcie. Są to zwykle baseny w ośrodkach rehabilitacyjnych, sanatoryjnych i hotelach, gdzie rodzaj oferowanych usług wymusza na zarządach

plywalni lepsze przygotowanie do obsługi osób z niepełnosprawnością. Przykładem jest tu Regulamin Strefy Basenowej Hotelu ARŁAMÓW, gdzie w pkt. 7 określono, że: *Ze Strefy Basenów mogą korzystać: osoby niepełnosprawne, wymagające bezpośredniej opieki oraz osoby ze skłonnościami do ataków skurczów mięśni lub utraty przytomności uwarunkowanej schorzeniami układu krążenia – tylko z pełnoletnim opiekunem, rehabilitantem, po wcześniejszej konsultacji z lekarzem, lub na własną odpowiedzialność* [Strefa Basenowa Hotelu ARŁAMÓW, 2018, <http://www.arlamow.pl/SPA-wellness?scroll=3>].

Również na gminnym, ogólnodostępnym Basenie Pływakim w Międzyzlesiu, miejscowości, gdzie znajduje się wiele ośrodków zdrowia, z których korzystają miejscowe i przyjezdne osoby z niepełnosprawnością, punkt 3 regulaminu obiektu wskazuje, że: *Basen przystosowany jest do korzystania przez osoby niepełnosprawne umiejące pływać* [Załącznik nr 2 do Zarządzenia nr 108/2013 Burmistrza Miasta i Gminy Międzyzlesie].

Z uwagi jednak na rekreacyjny i sportowy charakter obiektu w Międzyzlesiu ograniczono możliwości korzystania z basenu osobom z dysfunkcjami zdrowotnymi, które nie umieją pływać. Nie jest to jednak ograniczenie skierowane wyłącznie do osób z niepełnosprawnością, gdyż dotyczy ono wszystkich bez wyjątku użytkowników obiektu.

Większość właścicieli i zarządców basenów i parków wodnych wykorzystuje obecnie monitoring w celu zapewnienia lepszej kontroli, tego co dzieje się na basenie lub w punktach kąpielowych. Pomimo wielu zalet, jakie ma monitorowanie dużej powierzchni basenowej, nie zawsze jest to korzystne dla osób z niepełnosprawnością użytkujących te obiekty. Szczególnie, gdy ich psychika nie przyjmuje obciążenia związanego z możliwością obserwacji, a nawet nagrywania przez osoby pełnosprawne. Jest to duży problem, gdyż większość dużych obiektów basenowych, dla zapewnienia porządku i bezpieczeństwa, decyduje się na instalację monitoringu. Wprowadzenie zabronione jest instalowanie kamer w szatniach i pomieszczeniach sanitarnych, to jednak pozostałe miejsca obiektu mogą być w ten sposób kontrolowane.

Podsumowanie

Wielu lekarzy i terapeutów jest zdania, że wykorzystanie warunków wodnych do leczenia, rehabilitacji, a także rekreacji ruchowej i wypoczynku dla osób z niepełnosprawnością jest ze wszech miar wskazane, gdyż wpływa korzystnie na ich stan fizyczny, a także wzmacnia ich poczucie własnych możliwości oraz integruje ze środowiskiem lokalnym. Dzięki wodzie, osoby z dysfunkcjami zdrowotnymi mają sposobność pływania, zabawy i wypoczynku na

równi z pełnosprawną częścią społeczeństwa, która wspólnie korzysta z basenów i parków wodnych.

Niestety większość obiektów basenowych nie jest w dostateczny sposób przygotowana na przyjęcie osób z niepełnosprawnością, gdyż przy ogólnodostępnym sposobie ich użytkowania większy nacisk kładzie się zwykle na zaspokojenie potrzeb większej liczby osób przy ograniczonych możliwościach powierzchni basenu. Standardowe obiekty basenowe nie posiadają również specjalistycznego sprzętu, umożliwiającego pomoc osobom z dysfunkcją ruchu w bezpiecznym dotarciu do basenu i wejściu do wody, a także wygodnym jej opuszczeniu. Nie wszystkie obiekty posiadają również wyspecjalizowaną kadrę, która mogłaby świadczyć profesjonalną pomoc tym osobom podczas ich pobytu na basenie. Większość pływalni i kąpielisk nie posiada również specjalnego wyposażenia socjalnego i sanitarnego na przyjęcie osób z niepełnosprawnością, a same baseny i zbiorniki wodne, szczególnie sezonowe, przeznaczone do celów rekreacyjnych i wypoczynkowych, nie są odpowiednio przystosowane technicznie do przyjęcia osób z dysfunkcjami zdrowotnymi, zwłaszcza dotyczącymi narządów ruchu. Jedynie baseny i zbiorniki wodne, których pierwotnym przeznaczeniem jest rehabilitacja zdrowotna za pomocą wody, obiekty wodne w nowoczesnych ośrodkach wypoczynkowych, a także niektóre nowo wybudowane pływalnie i parki wodne, które już w fazie budowy przystosowane zostały do wymagań osób z niepełnosprawnością, bez przeszkód i przy wydatnej pomocy wykwalifikowanego personelu są w stanie zapewnić należytą obsługę dla osób z dysfunkcjami zdrowotnymi, które zdecydowały się na tę formę rekreacji, wypoczynku lub rehabilitacji ruchowej. W innych obiektach tak potrzebny kontakt z wodą dla osób z niepełnosprawnością w różnym stopniu jest ograniczony.

Bibliografia

- Czajka Z., 2015, *Wymagania ochrony przeciwpożarowej w odniesieniu do drzwi z napędem*. Kwartalnik OKNO Nr 3 (83)/2015.
- Giełda D., Giełda M., 2015, *Zajęcia wodne dla osób z niepełnosprawnością i ich znaczenie – własne obserwacje*, [w:] red. Giełda M., Raszewska-Skałeczka R., *Prawno-administracyjne aspekty sytuacji osób niepełnosprawnych w Polsce*. Wyd. WPAiE Uniwersytetu Wrocławskiego, Wrocław, Monografie nr 72.
- Kowalski D., 2014, *Wpływ pływania na rozwój i stan zdolności motorycznych u młodzieży gimnazjalnej*. Poznań-Bydgoszcz.

- Nowak B., 2010, *Niepełnosprawni. Wymagania techniczno-budowlane*. Państwowa Inspekcja Pracy Główny Inspektorat Pracy, Warszawa.
- Rozporządzenie Ministrów Infrastruktury oraz Spraw Wewnętrznych i Administracji w sprawie znaków i sygnałów drogowych z dnia 31 lipca 2002 r. (Dz.U. z 2003 r. Nr 220, poz. 2181 ze zm.).
- Rozporządzenie Ministra Pracy i Polityki Socjalnej z dnia 26 września 1997 r. w sprawie ogólnych przepisów bezpieczeństwa i higieny pracy (t.j. Dz.U. z 2003 r. Nr 169, poz. 1650 ze zm.).
- Regulamin Pływalni Powiatowej w Rykach, Załącznik nr 1 do Zarządzenia Nr 12/2013 Dyrektora Pływalni Powiatowej w Rykach z dnia 22 maja 2013 r.
- Regulamin Basenu Pływackiego w Międzyzlesiu, Załącznik nr 2 do Zarządzenia nr 108/2013 Burmistrza Miasta i Gminy Międzyzlesie z dnia 3. czerwca 2013 r.
- Drabinki basenowe: dwustronna Marka - BESTWAY Model - 58430 oraz jednostronna MEGA 4 STOPNIE – STALOWE. Źródło: <http://allegro.pl/bestway-58430-drabinka-wysokosc-84cm-dwustronna-i7190469170.html>, 19.02.2018 r.; <http://allegro.pl/basen-drabinka-basenowa-mega-4-stopnie-stalowej6930461408.html>, 19.02.2018r.
- Schody wejściowe do Pływalni Miejskiej „Garwolanka” w Garwolinie. http://garwolanka.com.pl/gallery/garwolanka/#gallery_fancybox_122-8, 10.01.2018 r.
- Niepełnosprawny na basenie „wyposażenie basenów” http://poolexpert.pl/poolexpi/sklep/baseny_prywatne/niepełnosprawny_na_basenie/prd,PODNO%C5%99ANIK%20DLA%20NIEPE%C5%81NOSPRAWNYCH%20BATERIJNY%20UNIKART,rid,20516.html 10.01.2018 r.
- Strefa Basenowa Hotelu ARŁAMÓW, <http://www.arlamow.pl/SPA-wellness?scroll=3>, 21.02.2018 r.