

Dagmar Marková-Stanislava, Lištiak Mandzáková

Katedra všeobecnej a aplikovanej etiky FF UKF v Nitre

Katedra špeciálnej pedagogiky PF PU v Prešove

***Želanie mať deti v partnerskom vzťahu:
Eticko-deskriptívny výskum vybraných aspektov
reprodukcie – Slovensko-Česká komparácia***

***Desire of having children in partnership: Ethical-
descriptive research of chosen aspects of reproduction –
Slovak-Czech comparison***

Key words: *Reproduction. Ethics. Morality. Values. Partnership. Sexuality. Descriptive Ethics. Research. Reproductive Aspirations.*

Úvod

Reprodukcia sa v minulosti dávala do úzkej spojitosti s uzatváraním manželstiev a na tie významne pôsobil religiózny faktor, keďže väčšina obyvateľov sa hlásila ku katolíckemu vierovyznaniu. V súčasnosti však dochádza k zmenám aj v dôsledku trendu monoparentálnych rodín, kde sa o dieťa/deti stará iba jeden z rodičov, ale aj na základe partnerského spolužitia bez uzatvorenia manželstva, či vytvárania manželstiev s už existujúcimi záväzkami v podobe detí z predchádzajúcich vzťahov [Brezák, 2005; Janiš, 2010 a i.]. Brezák (2005) v tomto kontexte hovorí o týchto

novovzniknutých manželstvách s deťmi z predchádzajúcich vzťahov ako o palingamných.

Predmetom mnohých vedeckých diskusií v súčasnosti je práve diverzifikácia a pluralizácia foriem rodinného spolužitia. Vo vzťahu k reprodukcii manželstvo nie je zárukou ani podmienkou vzniku rodiny. Realita súčasnosti – to sú aj adoptívne rodiny, rodiny s jedným rodičom, rodiny, kde rodičia nie sú zosobášení, páry bez detí, rodiny s homosexuálnymi rodičmi atď. [Marková, 2012 a i.]. Naše výsledky [Marková, 2007, 2012 a i.] potvrdzujú, že vo vzťahových biografiách heterosexuálnych mužov a žien sa striedajú periódy singles s periódami nemanželského spolužitia a rodinného spolužitia (zosobášení/é alebo nezobášení/é s vlastnými deťmi, príp. s deťmi z predchádzajúcich vzťahov alebo sám/a s deťmi atď.), pričom v jednej biografii nasledujú často aj viackrát.

V príspevku sa nezameriavame na častejšie skúmané a deskribované demografické aspekty reprodukčného správania, ale na aktuálnu tému reprodukčných ašpirácií vo vzťahu k partnerskému statusu a morálnym hodnotám.

Výskum

V tomto príspevku prezentujeme malý výsek z výsledkov, ktoré sa týkajú reprodukčných ašpirácií v súčasnom partnerskom vzťahu u slovenských a českých účastníkov a účastníčok výskumu – mužov a žien mladšieho, stredného a staršieho dospelého veku – v kontexte dôvodov udržania partnerského vzťahu, čo môže poukazovať aj na morálne preferencie opýtaných mužov a žien. Tiež sme sa zamerali na zisťovanie niektorých premenných partnerského vzťahu (súčasný sexuálny životný štýl, želanie svadby so súčasným/ou partnerom/partnerkou, želanie bývať v spoločnej domácnosti, či stretávať sa čo najčastejšie so súčasným/ou partnerom/partnerkou a i.) v súvislostiach so želaním mať deti v so súčasným partnerom/partnerkou (Ďalšie výsledky, ktoré súvisia s reprodukčnými

ašpiráciami, boli parciálne publikované napr. v: Lukšík, Marková (2012), Marková, Lukšík, (2012), Marková (2013) a i.).

Metódy výskumu a výskumný súbor

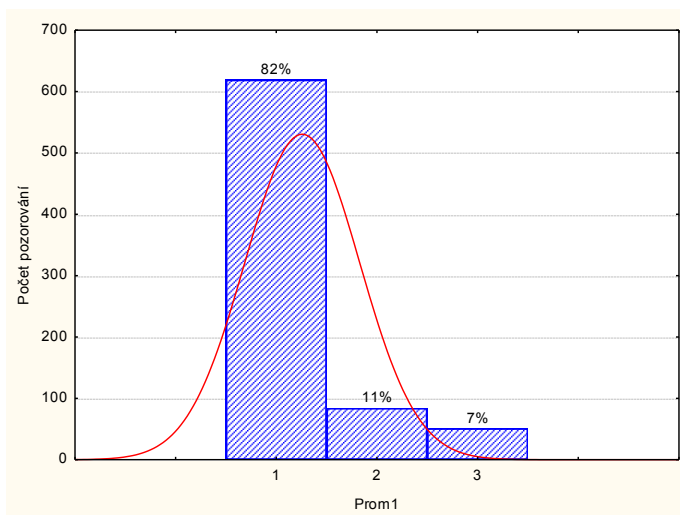
Vo výskume, z ktorého časť výsledkov uvádzame v príspevku, sme využili dotazníkovú metódu (celkovo boli ale využité aj iné kvalitatívne a kvantitatívne metódy).

Výskumný súbor tvorilo spolu 754 osôb mladšieho, stredného a staršieho dospelého veku zo Slovenska a Českej republiky, ktorí/é uviedli, že majú v súčasnosti partnerský vzťah. Dôvodom tejto podmienky bol predovšetkým charakter dát a sledovaná premenná „reprodukčné ašpirácie v súčasnom partnerskom vzťahu“.

Výskumný súbor zo Slovenska tvorili denné/í a externé/í študenti a študentky Univerzity Konštantína Filozofa v Nitre, Univerzity Komenškého v Bratislave, Univerzity Mateja Bela v Banskej Bystrici, Prešovskej univerzity v Prešove a ich detašovaných pracovník. V rámci Českej republiky sa výskumu zúčastnili študenti a študentky: Univerzita Hradec Králové a Slezska univerzita v Opavě. Vzorka nebola reprezentatívna.

Charakteristiku výskumného súboru začíname prezentáciou údajov o vekovom zastúpení účastníkov a účastníčok výskumu (graf č. 1). Na základe veku sme dotazované osoby rozdelili do troch vekových kategórií – mladšieho dospelého veku (do 30 rokov), stredného dospelého veku (31 – 40 rokov) a staršieho dospelého veku (40 a viac rokov). Je zrejmé, že najviac zastúpenými sú v našom súbore osoby mladšieho dospelého veku (82%). Stredný dospelý vek tvorí 11% a starší dospelý vek 7%.

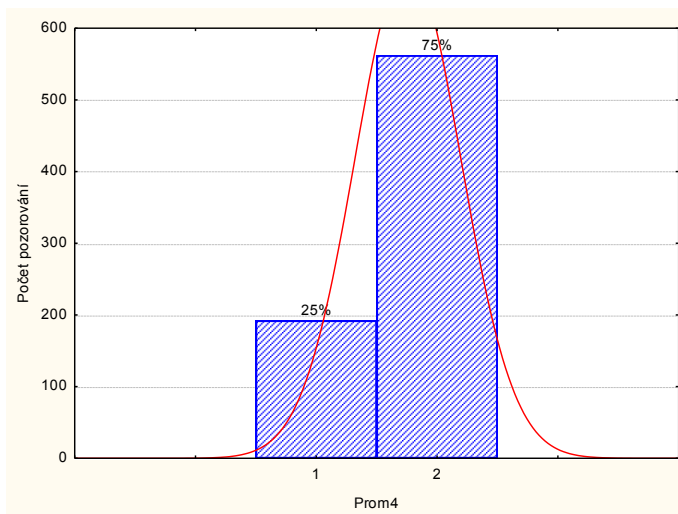
Najviac je zastúpených osôb medzi 20 až 25 rokom (48%). Priemerný vek bol 23,65 rokov a najčastejšie sa vyskytujúci bol 22 rokov.

Graf 1. Účastníčky a účastníci výskumu podľa vekovej kategórie

Legenda:

Vekové kategórie: 1 – mladší dospelý vek, 2 – stredný dospelý vek, 3 – starší dospelý vek.

Podľa pohlavia, rozloženie účastníkov a účastníčok výskumu demonštruje graf č. 2. Ako je možné vidieť, vo výskumnom súbore výrazne prevažovali ženy (75%) – muži tvorili 25% z výskumného súboru.

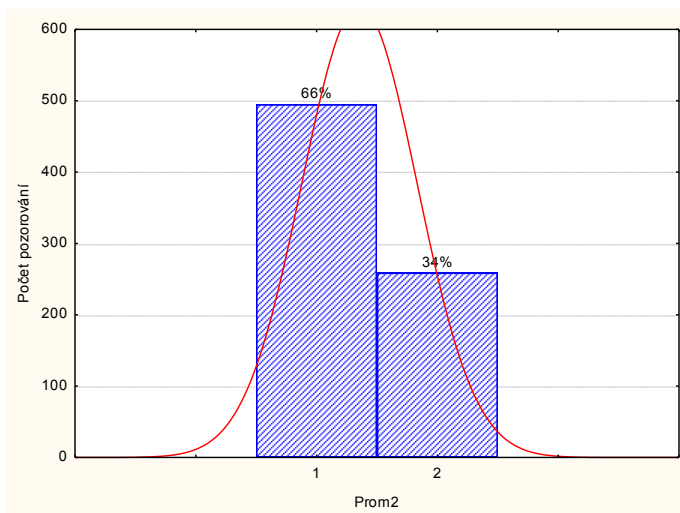
Graf 2: Účastníčky a účastníci výskumu podľa pohlavia

Legenda:

Pohlavie: 1 – muži, 2 – ženy.

Ďalšou charakteristikou bola príslušnosť k Slovenskej alebo Českej republike. Podľa toho, či respondenti a respondentky pochádzali zo Slovenskej republiky alebo Českej republiky možno vidieť, že 66% opýtaných pochádzalo zo Slovenska a 34% z Česka (graf č. 3).

Graf 3: Účastníčky a účastníci výskumu: Slovenská republika a Česká republika



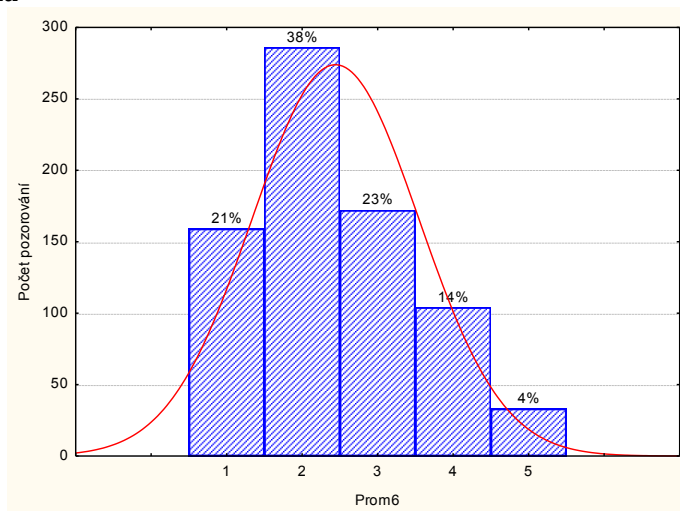
Legenda:

1 – Slovenská republika, 2 – Česká republika

Z hľadiska náboženského presvedčenia možno charakterizovať účastníčky a účastníkov výskumu pomocou percentuálneho zastúpenia nasledovne:

- dominovali tí/tie, ktorí/é uviedli odpoveď považujem sa za „veriaceho/u katolíka/čku – protestanta/ku – príležitostne chodím do kostola“ (38%),
- často zastúpenými boli tí/tie, ktorí/é uviedli odpoveď považujem sa za „veriaceho/u katolíka/čku – protestanta/ku – nechodím do kostola“(23%) a taktiež „veriaceho/u katolíka/čku – protestanta/ku – pravidelne chodím do kostola“ (21%),
- ateizmus uviedlo 14% z opýtaných mužov a žien.

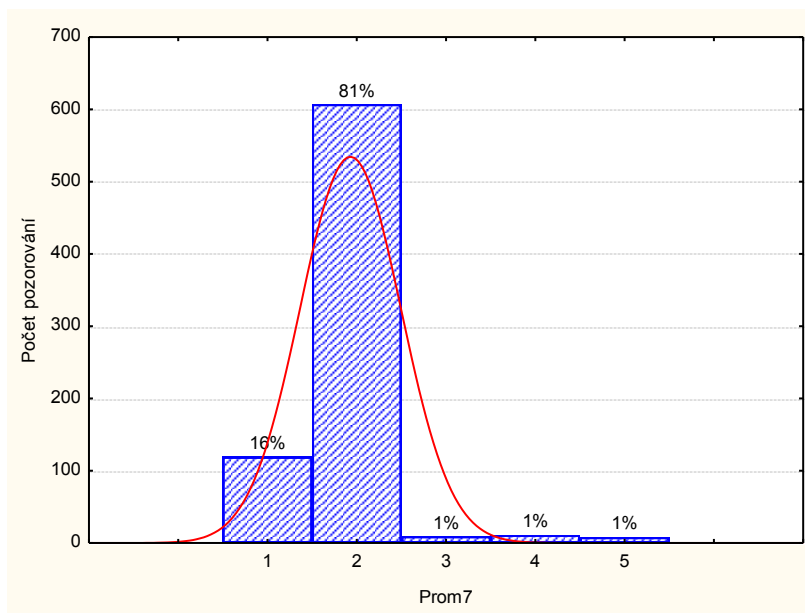
Graf 4: Účastníčky a účastníci výskumu z hľadiska náboženského presvedčenia



Legenda: Položka: Považujem sa za: 1 – veriaceho/u katolíka/čku – protestanta/ku – pravidelne chodím do kostola; 2 – veriaceho/u katolíka/čku – protestanta/ku – príležitostne chodím do kostola; 3 – veriaceho/u katolíka/čku – protestanta/ku – nechodím do kostola; 4 – ateistu/ku – neveriaceho/u; 5 – iné.

Odpovede na otázku, resp. ich percentuálne vyjadrenie, ako „silno“ sú respondenti a respondentky „nábožensky založený/á“, znázorňuje graf č. 5. V odpovediach výrazne dominovala odpoveď „2 – silno“ – uviedlo ju 81% opýtaných. 16 % sa považuje za „veľmi silno“ nábožensky založených a ostatné odpovede „priemerne“, „slabo“ a „vôbec“ boli uvedené po 1%. Z uvedeného sa domnievame, že aj ateisti/ateistky deklarovali, že ich presvedčenie je „silné“. Celkovo však odpovede potvrdzujú rozšírené kresťanské náboženské presvedčenie predovšetkým na Slovensku.

Graf 5: Účastníčky a účastníci výskumu z hľadiska deklarovanej sily ich viery

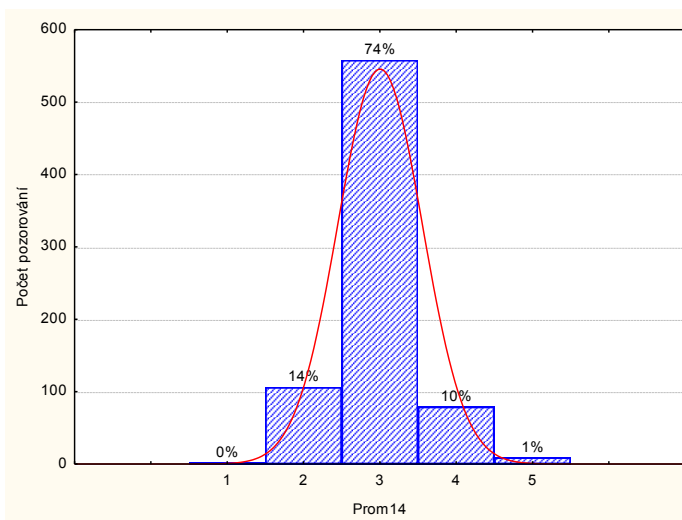


Legenda: Položka: Ste nábožensky založený/á: 1 – veľmi silno; 2 – silno; 3 – priemerne; 4 – slabo; 5 – vôbec nie.

Charakteristiku súboru uzatvárame informáciami o socio-ekonomickej vrstve, v rámci ktorej boli respondentky a respondenti počas detstva vychovávané/í, ako aj socio-ekonomickom statuse v súčasnosti.

V odpovediach ohľadom socio-ekonomickej vrstvy počas detstva dominovala stredná vrstva – uviedlo ju 74% z opýtaných. Percentuálne rozloženie odpovedí je v grafe č. 6.

Graf 6: Účastníčky a účastníci výskumu podľa socio-ekonomickej vrstvy počas detstva

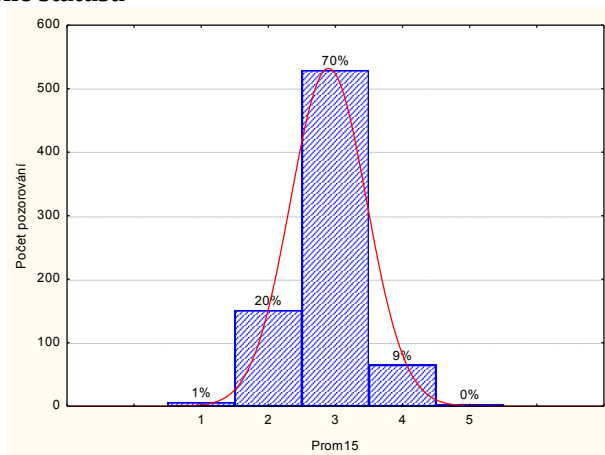


Legenda:

1 - vyššia vrstva, 2 - vyššia stredná vrstva, 3 - stredná vrstva, 4 - nižšia stredná vrstva, 5 - nižšia vrstva

Vo vzťahu k socio-ekonomickému statusu v súčasnosti možno vidieť, že najčastejšie uvádzaným je stredná socio-ekonomická vrstva. Uviedlo ju 70% opýtaných mužov a žien. Vyššiu strednú vrstvu uviedlo 20% účastníkov a účastníčok. Ostatné odpovede sú v grafe č. 7.

Graf 7: Účastníčky a účastníci výskumu podľa súčasného socio-ekonomického statusu



Legenda:

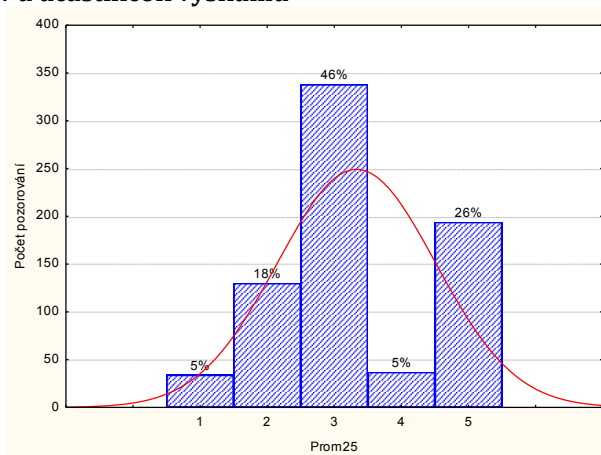
1 – vyššia vrstva, 2 – vyššia stredná vrstva, 3 – stredná vrstva, 4 – nižšia stredná vrstva, 5 – nižšia vrstva

Výsledky výskumu

Partnerský status a reprodukčné ašpirácie

Kľúčovou otázkou, ktorou sme v rámci výskumu sledovali reprodukčné ašpirácie u účastníkov a účastníčok výskumu bola otázka, či chcú mať deti/dieťa so súčasným partnerom/partnerkou. Odpovede sú prezentované v grafe č. 8. Možno vidieť, že väčšina opýtaných plánuje alebo už má deti. So súčasným/ou partnerom/partnerkou si deti neželá len 5% opýtaných mužov a žien a 18% zvolilo odpoveď „nie som si istý/á, neviem“. Najčastejšou odpoveďou bolo „áno, želám si mať deti so súčasným partnerom/partnerkou, ale neskôr“ (46%). Odpoveď „najradšej hneď“ uviedlo 5% respondentov a respondentiek. Deti/dieťa má 26% z opýtaných mužov a žien.

Graf 8: Ašpirácie mat' deti so súčasným/ou partnerom/partnerkou u účastníkov a účastníčok výskumu



Legenda:

Želanie mat' deti – otázka: Želáte si mat' so súčasným/ou partnerom/partnerkou deti?

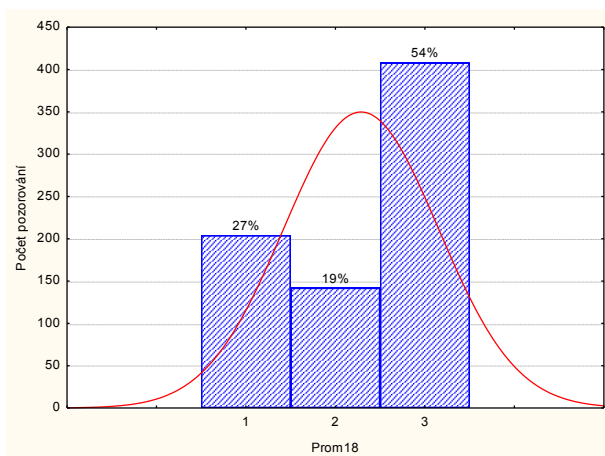
1- nie; 2 – nie som si istý/á, neviem; 3 – áno, neskôr; 4 – áno, najradšej hneď; 5 – už máme dieťa/deti.

Z hľadiska partnerského statusu sme okrem iných sledovali aj súčasný sexuálny životný štýl [Sexuálny životný štýl chápeme podľa: Schmidt et al. (2003(a,b), Dekker, Matthiesen (2002)] u respondentiek a respondentov. Možno ho popísať nasledovne (graf č. 9):

- ženatý/vydatá – 27%,
- trvalý partnerský vzťah a bývanie spolu (nezosobášené spolužitie) – 19%,
- trvalý partnerský vzťah a bývanie oddelene (oddelené spolužitie) – 54%.

Ako sme spomínali pri charakteristike výskumného súboru, tí/tie respondenti a respondentky, ktoré sú v súčasnosti bez trvalého partnerského vzťahu (single) boli vzhľadom na charakter analýz reprodukčných ašpirácií so súčasným/ou partnerom/partnerkou z výskumného súboru vynechaný.

Graf 9: Súčasný sexuálny životný štýl u účastníkov a účastníčok výskumu



Legenda:

Sexuálny životný štýl – otázka: V súčasnosti:

1 – som ženatý/vydatá; 2 – mám trvalý partnerský vzťah a bývame spolu; 3 – mám trvalý partnerský vzťah a nebyvame spolu.

Výsledky Kruskalovho-Wallisovho testu, ktoré sa týkajú súčasného sexuálneho životného štýlu a reprodukčných aspirácií so súčasným/ou partnerom/partnerkou u opýtaných mužov a žien, sú zobrazené v tabuľke č. 1. Ako dokladajú výsledky, odpovede, týkajúce sa reprodukčných aspirácií so súčasným/ou partnerom/partnerkou sa vzhľadom na súčasný sexuálny životný štýl sa štatisticky významne odlišujú. Konkrétne sa štatisticky významne odlišujú odpovede účastníkov a účastníčok výskumu o reprodukčných aspiráciách vo všetkých typoch sexuálnych životných štýloch – tých, ktorí/é sú ženatí/vydaté alebo majú v súčasnosti trvalý partnerský vzťah a bývajú s partnerkou/partnerom a aj tých, ktorí/é majú v súčasnosti trvalý partnerský vzťah, ale nebyvajú spolu.

Tab. 1. Výsledky Kruskalovho-Wallisovho testu – súčasný sexuálny životný štýl a reprodukčné ašpirácie so súčasným partnerom/kou (Česká a Slovenská republika)

	Vícenásobné porovnaní p hodnot (oboustr.); Prom25 Prom18 Kruskal-Wallisův test: $H(2) = 407,2317$ $p = 0,000$		
Závislá: Prom25	1 R:609,91	2 R:336,20	3 R:261,51
1		0,000000	0,000000
2	0,00		0,001158
3	0,00	0,001158	

Legenda:

Sexuálny životný štýl – otázka: V súčasnosti:

1 – som ženatý/vydatá; 2 – mám trvalý partnerský vzťah a bývame spolu; 3 – mám trvalý partnerský vzťah a nebyvame spolu.

V tabuľkách č. 2 a 3 sú uvedené výsledky Kruskalovho-Wallisovho testu zvlášť pre odpovede respondentov a respondentiek z Českej a Slovenskej republiky. Možno vidieť, že kým odpovede slovenských účastníkov a účastníčok výskumu, týkajúce sa reprodukčných ašpirácií so súčasným/ou partnerom/partnerkou, sa vzhľadom na súčasný sexuálny životný štýl štatisticky významne odlišujú vo všetkých typoch sexuálnych životných štýlov, tak štatisticky významné diferencie neboli zistené medzi odpoveďami českých respondentov a respondentiek u sexuálneho životného štýlu oddelené a nezobášané spoluzitie (tabuľka č. 3).

Tab. 2. Výsledky Kruskalovho-Wallisovho testu – súčasný sexuálny životný štýl a reprodukčné ašpirácie so súčasným partnerom/kou (Slovenská republika)

	Vícenásobné porovnaní p hodnot (oboustr.); Prom25 Prom18 Kruskal-Wallisův test: H (2) =268,3988 p =0,000		
	1 R:402,87	2 R:231,97	3 R:172,79
1		0,000000	0,000000
2	0,00		0,003299
3	0,00	0,003299	

Legenda:

Sexuálny životný štýl – otázka: V súčasnosti:

1 – som ženatý/vydatá; 2 – mám trvalý partnerský vzťah a bývame spolu; 3 – mám trvalý partnerský vzťah a nebyvame spolu.

Tab. 3. Výsledky Kruskalovho-Wallisovho testu – súčasný sexuálny životný štýl a reprodukčné ašpirácie so súčasným partnerom/kou (Česká republika)

	Vícenásobné porovnaní p hodnot (oboustr.); Prom25 Prom18 Kruskal-Wallisův test: H (2) =138,5947 p =0,000		
	1 R:207,50	2 R:106,91	3 R:89,902
1		0,000000	0,000000
2	0,00		0,405971
3	0,00	0,405971	

Legenda:

Sexuálny životný štýl – otázka: V súčasnosti:

1 – som ženatý/vydatá; 2 – mám trvalý partnerský vzťah a bývame spolu; 3 – mám trvalý partnerský vzťah a nebyvame spolu.

Ďalšie premenné, ktoré sme sledovali v súvislostiach s reprodukčnými ašpiráciami v partnerskom vzťahu, boli dĺžka súčasného partnerského

vzťahu, častot' stretávania sa s partnerom, partnerkou, spoločné bývanie a želanie svadby so súčasným partnerom, partnerkou.

Z tabuľky č. 4, ktorá zobrazuje výsledok korelácií medzi odpoveďami účastníkov a účastníčok výskumu zo Slovenskej a Českej republiky, je zrejmé, že pozitívna korelácia (Uvedené je nutné interpretovať v súlade s použitou škálou v rámci výskumného nástroja) bola zistená medzi:

- aspiráciami mať deti a želaním svadby so súčasným/ou partnerom/partnerkou,
- aspiráciami mať deti a dĺžkou trvania súčasného partnerského vzťahu,
- aspiráciami mať deti a želaním spoločného bývania so súčasným/ou partnerom/partnerkou.

Negatívna korelácia bola zistená medzi:

- aspiráciami mať deti a častot'ou stretávania sa so súčasným/ou partnerom/partnerkou.

Tab. 4. Ašpirácie mať deti a želanie svadby so súčasným/ou partnerom/partnerkou u účastníkov a účastníčok výskumu - korelácie (Česká a Slovenská republika)

Proměnná	Spearmanovy korelace Označ. korelace jsou významné na hl. p <,05000				
	Prom19	Prom20	Prom21	Prom24	Prom25
Prom19	1,00000	-0,32034	0,38186	0,29431	0,59001
Prom20	-0,32034	1,00000	-0,41314	-0,16734	-0,26455
Prom21	0,38186	-0,41314	1,00000	0,39051	0,44764
Prom24	0,29431	-0,16734	0,39051	1,00000	0,70513
Prom25	0,59001	-0,26455	0,44764	0,70513	1,00000

Legenda:

19 - dĺžka súčasného partnerského vzťahu, 20 - častot' stretávania sa s partnerom/partnerkou, 21 - spoločné bývanie s partnerom/partnerkou, 24 - želanie svadby so súčasným partnerom/partnerkou, 25 - želanie mať deti so súčasným partnerom/partnerkou.

V tabuľkách č. 5 a 6 sú uvedené výsledky korelácií zvlášť pre odpovede respondentov a respondentiek z Českej a Slovenskej republiky. Možno vidieť, že výsledky sú podobné a neboli zistené významné rozdiely z hľadiska príslušnosti k Českej alebo Slovenskej republike.

Tab. 5: Ašpirácie mať deti a želanie svadby so súčasným/ou partnerom/partnerkou u účastníkov a účastníčok výskumu – korelácie (Slovenská republika)

Spearmanovy korelace Označ. korelace jsou významné na hl. p <,05000					
Proměnná	Prom19	Prom20	Prom21	Prom24	Prom25
Prom19	1,00000	-0,28985	0,37869	0,28433	0,58667
Prom20	-0,28985	1,00000	-0,38795	-0,18550	-0,26070
Prom21	0,37869	-0,38795	1,00000	0,41308	0,45559
Prom24	0,28433	-0,18550	0,41308	1,00000	0,74625
Prom25	0,58667	-0,26070	0,45559	0,74625	1,00000

Legenda:

19 – dĺžka súčasného partnerského vzťahu, 20 – častot' stretávania sa s partnerom/partnerkou, 21 – spoločné bývanie s partnerom/partnerkou, 24 – želanie svadby so súčasným partnerom/partnerkou, 25 – želanie mať deti so súčasným partnerom/partnerkou.

Tab. 6: Ašpirácie mať deti a želanie svadby so súčasným/ou partnerom/partnerkou u účastníkov a účastníčok výskumu – korelácie (Česká republika)

Spearmanovy korelace Označ. korelace jsou významné na hl. p <,05000					
Proměnná	Prom19	Prom20	Prom21	Prom24	Prom25
Prom19	1,00000	-0,37873	0,39020	0,30641	0,59048
Prom20	-0,37873	1,00000	-0,45981	-0,13082	-0,27090
Prom21	0,39020	-0,45981	1,00000	0,34361	0,43018
Prom24	0,30641	-0,13082	0,34361	1,00000	0,61856
Prom25	0,59048	-0,27090	0,43018	0,61856	1,00000

Legenda:

19 – dĺžka súčasného partnerského vzťahu, 20 – častot' stretávania sa s partnerom/partnerkou, 21 – spoločné bývanie s partnerom/partnerkou, 24 – želanie svadby so súčasným partnerom/partnerkou, 25 – želanie mať deti so súčasným partnerom/partnerkou.

Morálne hodnoty v partnerskom vzťahu a reprodukčné aspirácie

V nasledujúcej časti sú uvedené odpovede respondentov a respondentiek na otázku, ktorá sa týkala troch najdôležitejších dôvodov, čo drží ich partnerský vzťah spolu. Takéto zameranie sme si zvolili na analýzu preto, lebo uvedené vypovedá aj o hodnotovom pozadí a morálnych preferenciách respondentov a respondentiek.

Vo vzťahu ku komparácii odpovedí respondentov a respondentiek z Českej a Slovenskej republiky sa z priestorových dôvodov obmedzíme len na výsledky Mann-Whitneyovho U testu a Kruskalovho-Wallisovho testu a nebudeme prezentovať konkrétne výsledky prostredníctvom percentuálneho vyhodnotenia odpovedí v grafoch.

Z tabuľky č. 7, ktorá prezentuje výsledky Mann-Whitneyovho U testu, ktoré sa týkajú troch najdôležitejších dôvodov udržania partnerského vzťahu u účastníčok a účastníkov výskumu, možno vidieť, že neboli zistené štatisticky signifikantné diferencie z hľadiska príslušnosti k Slovenskej a Českej republike.

Tab. 7: Výsledky Mann-Whitneyovho U testu – dôvody udržania partnerského vzťahu u účastníčok a účastníkov výskumu: komparácia Česká a Slovenská republika

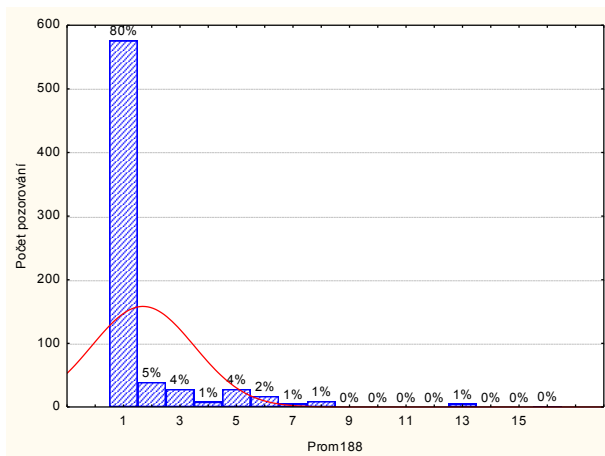
Proměnná	Mann-Whitneyův U test Označené testy jsou významné na hladině p <,05000						
	Sčt poč. skup. 1	Sčt poč. skup. 2	U	Z	Úroveň p	Z upravené	Úroveň p
Prom188	170657,1	86029,0	56654,0	-0,13314	0,89407	-0,19236	0,84745
Prom189	170229,1	86457,0	56226,0	-0,29713	0,76636	-0,30667	0,75909
Prom190	176450,1	83110,0	54430,0	1,16032	0,24591	1,16704	0,24319

Legenda:

188 – najdôležitejší dôvod udržania partnerského vzťahu, 189 – druhý najviac dôležitý dôvod udržania partnerského vzťahu, 190 – tretí najviac dôležitý dôvod udržania partnerského vzťahu.

V grafe č. 10 sú uvedené najdôležitejšie dôvody toho, čo drží partnerský vzťah spolu (tie, ktoré uviedli respondenti a respondentky na prvom mieste). Možno vidieť, že výrazne dominuje odpoveď „láska“.

Graf 10: Najdôležitejší dôvod udržania partnerského vzťahu u účastníčok a účastníkov výskumu

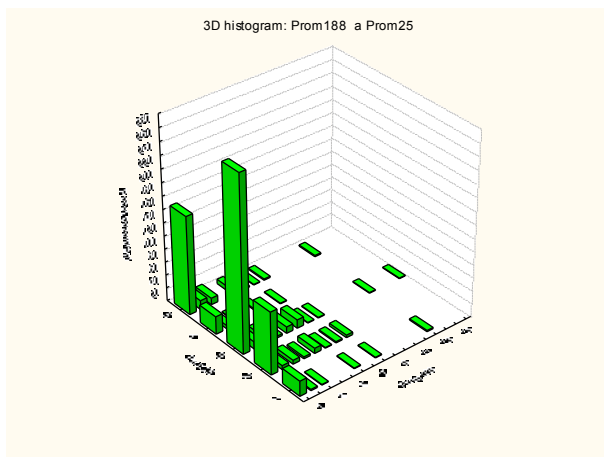


Legenda:

Dôvody udržania partnerského vzťahu: 1 – láska, 2 – dôvera, 3 – blízkosť, porozumenie, 4 – otvorenosť, 5 – spokojná, vzrušujúca sexualita, 6 – erotická príťažlivosť, telesná atraktivita, 7 – spoločné koníčky, činnosť, výlety, 8 – priateľstvo, 9 – podpora, 10 – istota, spoľahlivosť, 11 – želanie založiť si rodinu, 12 – úmysel svadby, 13 – zodpovednosť, 14 – viera, 15 – spoločná materiálna báza, 16 – zvládanie úderov osudu, 17 – zvyk, rutina, pohodlnosť, 18 – iné.

Početnosti odpovedí, ktoré sa vzťahovali na najdôležitejší dôvod udržania partnerského vzťahu a reprodukčné aspirácie so súčasným partnerom/kou u účastníčok a účastníkov výskumu, možno vidieť z grafu č. 11.

Graf 11: Najdôležitejší dôvod udržania partnerského vzťahu a reprodukčné ašpirácie so súčasným partnerom/kou u účastníčok a účastníkov výskumu



Legenda:

y – početnosť

x – želanie mať deti – otázka: Želáte si mať so súčasným/ou partnerom/partnerkou deti?

1 – nie; 2 – nie som si istý/á, neviem; 3 – áno, neskôr; 4 – áno, najradšej hneď; 5 – už máme dieťa/deti

z – dôvody udržania partnerského vzťahu: 1 – láska, 2 – dôvera, 3 – blízkosť, porozumenie, 4 – otvorenosť, 5 – spokojná, vzrušujúca sexualita, 6 – erotická príťažlivosť, telesná atraktivita, 7 – spoločné koníčky, činnosť, výlety, 8 – priateľstvo, 9 – podpora, 10 – istota, spoľahlivosť, 11 – želanie založiť si rodinu, 12 – úmysel svadby, 13 – zodpovednosť, 14 – viera, 15 – spoločná materiálna báza, 16 – zvládanie úderov osudu, 17 – zvyk, rutina, pohodlnosť, 18 – iné.

Z tabuľky č. 8, ktorá zobrazuje výsledky Kruskalovho-Wallisovho testu ($p = 0,2778$), ktoré sa týkali najdôležitejšieho dôvodu udržania partnerského vzťahu a reprodukčných ašpirácií so súčasným partnerom/kou u účastníčok a účastníkov výskumu, je zrejmé, že nebol zistený štatisticky signifikantný rozdiel v odpovediach účastníkov a účastníčok výskumu. Tabuľky č. 9 a 10 tiež dokladajú, že v tejto otázke neboli zistené štatisticky významné diferencie ani zvlášť u respondentov a respondentiek zo Slovenska a Čiech.

Tab. 8: Výsledky Kruskalovho-Wallisovho testu – najdôležitejší dôvod udržania partnerského vzťahu a reprodukčné aspirácie so súčasným partnerom/kou u účastníčok a účastníkov výskumu (Česká a Slovenská republika)

Vícenásobné porovnaní z' hodnot; Prom188 Prom25 Kruskal-Wallisův test: H (4) =5,093743 p =,2778					
	1	2	3	4	5
	R:366,43	R:366,06	R:337,21	R:363,78	R:350,06
1		0,009035	0,760778	0,053428	0,414111
2	0,009035		1,358568	0,060115	0,689534
3	0,760778	1,358568		0,751181	0,694245
4	0,053428	0,060115	0,751181		0,374920
5	0,414111	0,689534	0,694245	0,374920	

Legenda:

Želanie mať deti – otázka: Želáte si mať so súčasným/ou partnerom/partnerkou deti?

1 – nie; 2 – nie som si istý/á, neviem; 3 – áno, neskôr; 4 – áno, najradšej hneď; 5 – už máme dieťa/deti.

Tab. 9: Výsledky Kruskalovho-Wallisovho testu – najdôležitejší dôvod udržania partnerského vzťahu a reprodukčné aspirácie so súčasným partnerom/kou u účastníčok a účastníkov výskumu (Slovenská republika)

Vícenásobné porovnaní z' hodnot; Prom188 Prom25 Kruskal-Wallisův test: H (4) =2,518612 p =,6413					
	1	2	3	4	5
	R:250,52	R:236,04	R:226,20	R:235,73	R:238,55
1		0,460196	0,823528	0,377255	0,391804
2	0,460196		0,575562	0,010037	0,133740
3	0,823528	0,575562		0,328793	0,805853
4	0,377255	0,010037	0,328793		0,094116
5	0,391804	0,133740	0,805853	0,094116	

Legenda:

Želanie mať deti – otázka: Želáte si mať so súčasným/ou partnerom/partnerkou deti?

1 – nie; 2 – nie som si istý/á, neviem; 3 – áno, neskôr; 4 – áno, najradšej hneď; 5 – už máme dieťa/deti.

Tab. 10: Výsledky Kruskalovho-Wallisovho testu - najdôležitejší dôvod udržania partnerského vzťahu a reprodukčné aspirácie so súčasným partnerom/kou u účastníčok a účastníkov výskumu (Česká republika)

Vícenásobné porovnaní z' hodnot; Prom188 Prom25 Kruskal-Wallisův test: H (4) =6,916720 p =,1404					
	1	2	3	4	5
	R:113,14	R:132,27	R:111,50	R:128,33	R:112,38
1		0,694417	0,063224	0,477942	0,028763
2	0,694417		1,633866	0,177334	1,449312
3	0,063224	1,633866		0,828400	0,084752
4	0,477942	0,177334	0,828400		0,760747
5	0,028763	1,449312	0,084752	0,760747	

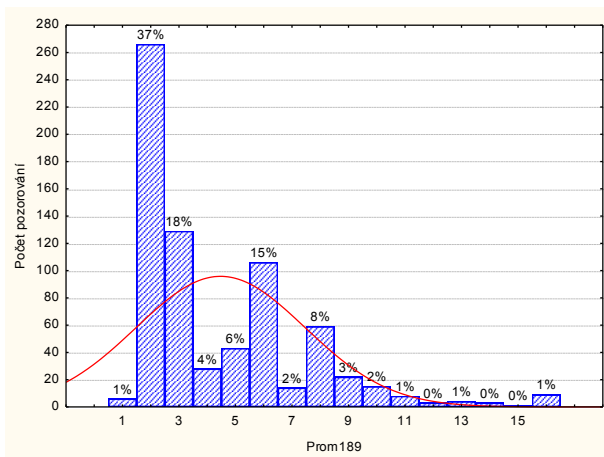
Legenda:

Želanie mať deti - otázka: Želáte si mať so súčasným/ou partnerom/partnerkou deti?

1 - nie; 2 - nie som si istý/á, neviem; 3 - áno, neskôr; 4 - áno, najradšej hneď; 5 - už máme dieťa/deti.

Zisťovali sme aj druhý najviac dôležitý dôvod udržania partnerského vzťahu u účastníčok a účastníkov výskumu. Odpovede na túto položku sú uvedené v grafe č. 12. Tu sú už odpovede viac rozptýlené v porovnaní s tými, ktoré uvádzali respondenti a respondentky ako dôvody udržania partnerského vzťahu na prvom mieste. Možno vidieť, že dominujú odpovede ako „dôvera“, „blízkosť, porozumenie“, „erotická príťažlivosť, telesná atraktivita“ a i.

Graf 12: Druhý najviac dôležitý dôvod udržania partnerského vzťahu u účastníčok a účastníkov výskumu



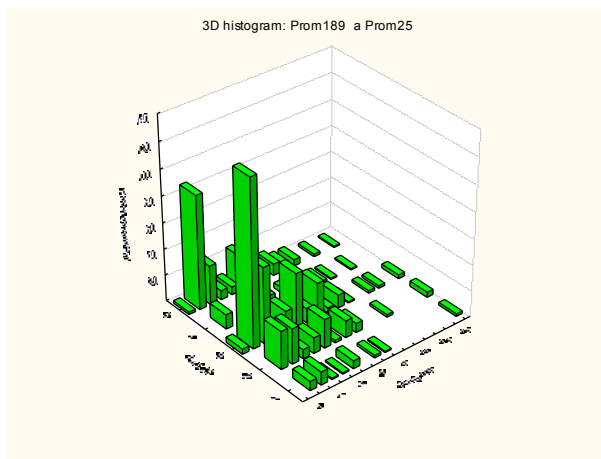
Legenda:

Dôvody udržania partnerského vzťahu: 1 – láska, 2 – dôvera, 3 – blízkosť, porozumenie, 4 – otvorenosť, 5 – spokojná, vzrušujúca sexualita, 6 – erotická príťažlivosť, telesná atraktivita, 7 – spoločné koničky, činnosť, výlety, 8 – priateľstvo, 9 – podpora, 10 – istota, spoľahlivosť, 11 – želanie založiť si rodinu, 12 – úmysel svadby, 13 – zodpovednosť, 14 – viera, 15 – spoločná materiálna báza, 16 – zvládanie úderov osudu, 17 – zvyk, rutina, pohodlnosť, 18 – iné.

Pomerne rozptýlené odpovede, ktoré sa vzťahovali na druhý najdôležitejší dôvod udržania partnerského vzťahu a reprodukčné aspirácie so súčasným partnerom/kou u účastníčok a účastníkov výskumu, možno vidieť z grafu č. 13.

Výsledky Kruskalovho-Wallisovho testu (tabuľka č. 11), ktoré sa týkali druhého najdôležitejšieho dôvodu udržania partnerského vzťahu a reprodukčných aspirácií so súčasným partnerom/kou u účastníčok a účastníkov výskumu, naznačujú, že existuje štatisticky signifikantný rozdiel medzi odpoveďami o druhom najdôležitejšom dôvode udržania partnerského vzťahu u tých dotazovaných osôb, ktoré uviedli odpoveď, že „nie sú si isté, neviem“, či si želajú mať so súčasným/ou partnerom/partnerkou deti a medzi tými, ktoré uviedli, že si želajú mať deti „neskôr“ ako aj tými, ktoré už majú dieťa/deti.

Graf 13: Druhý najviac dôležitý dôvod udržania partnerského vzťahu a reprodukčné aspirácie so súčasným partnerom/kou u účastníčok a účastníkov výskumu



Legenda:

y – početnosť

x – želanie mať deti – otázka: Želáte si mať so súčasným/ou partnerom/partnerkou deti?

1 – nie; 2 – nie som si istý/á, neviem; 3 – áno, neskôr; 4 – áno, najradšej hneď; 5 – už máme dieťa/deti

z – dôvody udržania partnerského vzťahu: 1 – láska, 2 – dôvera, 3 – blízkosť, porozumenie, 4 – otvorenosť, 5 – spokojná, vzrušujúca sexualita, 6 – erotická príťažlivosť, telesná atraktivita, 7 – spoločné koníčky, činnosť, výlety, 8 – priateľstvo, 9 – podpora, 10 – istota, spoľahlivosť, 11 – želanie založiť si rodinu, 12 – úmysel svadby, 13 – zodpovednosť, 14 – viera, 15 – spoločná materiálna báza, 16 – zvládanie úderov osudu, 17 – zvyk, rutina, pohodlnosť, 18 – iné.

Tabuľky č. 12 a 13 zobrazujú výsledky Kruskalovho-Wallisovho testu v sledovaných premenných zvlášť u respondentov a respondentiek zo Slovenska a Čiech. Na základe výsledkov konštatujeme, že, čo sa týka Slovenskej republiky, existuje štatisticky signifikantný rozdiel medzi odpoveďami o druhom najdôležitejšom dôvode udržania partnerského vzťahu medzi tými, ktorí/é si nie sú istí/é tým, či chcú mať v súčasnom partnerskom vzťahu dieťa/deti a tými, ktorí/é už deti majú. V rámci odpovedí respondentov a respondentiek z Českej republiky sme štatisticky významné rozdiely zistili u tých osôb, ktoré uviedli odpoveď, že „nie sú si

isté“, či chcú mať so súčasným/ou partnerom/partnerkou deti a medzi tými, ktoré uviedli, že si želajú mať deti „neskôr“.

Tab. 11: Výsledky Kruskalovho-Wallisovho testu – druhý najviac dôležitý dôvod udržania partnerského vzťahu a reprodukčné aspirácie so súčasným partnerom/kou u účastníčok a účastníkov výskumu (Česká a Slovenská republika)

Vícenásobné porovnaní z' hodnot; Prom189 Prom25 Kruskal-Wallisův test: H (4) =18,57615 p =,0010					
	1	2	3	4	5
	R:380,35	R:398,93	R:335,72	R:411,69	R:319,34
1		0,454582	1,162062	0,630623	1,543536
2	0,454582		2,976788	0,335581	3,430264
3	1,162062	2,976788		2,148498	0,885230
4	0,630623	0,335581	2,148498		2,524972
5	1,543536	3,430264	0,885230	2,524972	

Legenda:

Želanie mať deti – otázka: Želáte si mať so súčasným/ou partnerom/partnerkou deti?

1 – nie; 2 – nie som si istý/á, neviem; 3 – áno, neskôr; 4 – áno, najradšej hneď; 5 – už máme dieťa/deti

Tab. 12: Výsledky Kruskalovho-Wallisovho testu – druhý najviac dôležitý dôvod udržania partnerského vzťahu a reprodukčné aspirácie so súčasným partnerom/kou u účastníčok a účastníkov výskumu (Slovenská republika)

Vícenásobné porovnaní z' hodnot; Prom189 Prom25 Kruskal-Wallisův test: H (4) =11,86902 p =,0184					
	1	2	3	4	5
	R:244,54	R:258,82	R:232,95	R:273,40	R:204,34
1		0,453790	0,392720	0,735823	1,316112
2	0,453790		1,514286	0,470899	2,899008
3	0,392720	1,514286		1,396269	1,866798
4	0,735823	0,470899	1,396269		2,301334
5	1,316112	2,899008	1,866798	2,301334	

Legenda:

Želanie mať deti – otázka: Želáte si mať so súčasným/ou partnerom/partnerkou deti?

1 – nie; 2 – nie som si istý/á, neviem; 3 – áno, neskôr; 4 – áno, najradšej hneď; 5 – už máme dieťa/deti.

Tab. 13: Výsledky Kruskalovho-Wallisovho testu – druhý najviac dôležitý dôvod udržania partnerského vzťahu a reprodukčné ašpirácie so súčasným partnerom/kou u účastníčok a účastníkov výskumu (Česká republika)

Vícenásobné porovnaní z' hodnot; Prom189 Prom25 Kruskal-Wallisův test: H (4) =12,77087 p =,0125					
	1	2	3	4	5
	R:142,93	R:142,26	R:103,69	R:138,50	R:114,66
1		0,024390	1,505767	0,139337	1,064187
2	0,024390		3,032924	0,169218	2,010792
3	1,505767	3,032924		1,712469	1,052137
4	0,139337	0,169218	1,712469		1,136786
5	1,064187	2,010792	1,052137	1,136786	

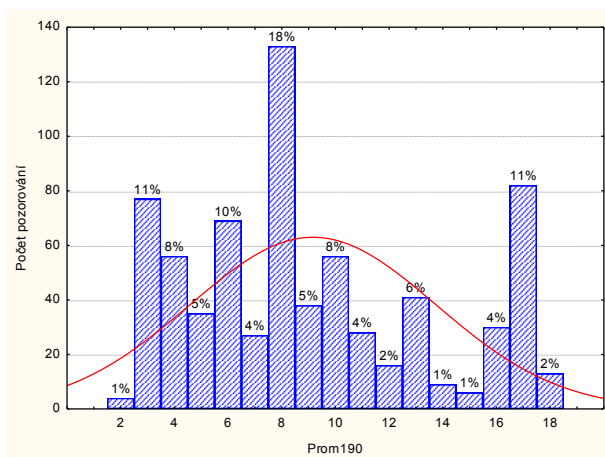
Legenda:

Želanie mať deti – otázka: Želáte si mať so súčasným/ou partnerom/partnerkou deti?

1- nie; 2 – nie som si istý/á, neviem; 3 – áno, neskôr; 4 – áno, najradšej hneď; 5 – už máme dieťa/deti.

A napokon, v grafe č. 14 sú uvedené najdôležitejšie dôvody toho, čo drží partnerský vzťah spolu (tie, ktoré uviedli respondenti a respondentky na treťom mieste). Možno vidieť, že i v tomto prípade sú odpovede rôznorodé. Spomedzi najčastejšie sa vyskytujúcich odpovedí to bola odpoveď „priateľstvo“, „blízkosť, porozumenie“, „zvyk, rutina, pohodlnosť“ a i.

Graf 14: Tretí najviac dôležitý dôvod udržania partnerského vzťahu u účastníčok a účastníkov výskumu

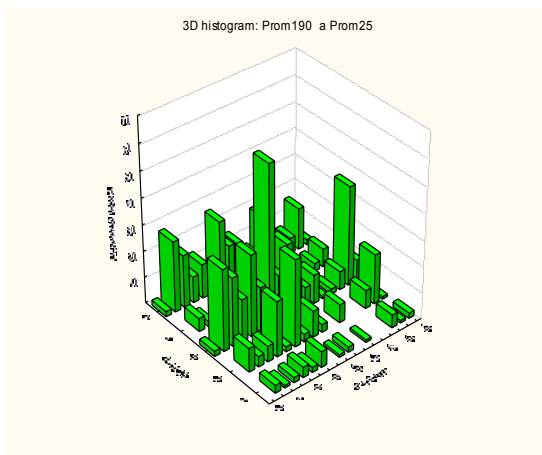


Legenda:

Důvody udržania partnerského vzťahu: 1 – láska, 2 – dôvera, 3 – blízkosť, porozumenie, 4 – otvorenosť, 5 – spokojná, vzrušujúca sexualita, 6 – erotická príťažlivosť, telesná atraktivita, 7 – spoločné koničky, činnosť, výlety, 8 – priateľstvo, 9 – podpora, 10 – istota, spoľahlivosť, 11 – želanie založiť si rodinu, 12 – úmysel svadby, 13 – zodpovednosť, 14 – viera, 15 – spoločná materiálna báza, 16 – zvládanie úderov osudu, 17 – zvyk, rutina, pohodlnosť, 18 – iné.

Početnosti odpovedí, ktoré sa vzťahovali na tretí najdôležitejší dôvod udržania partnerského vzťahu a reprodukčné aspirácie so súčasným partnerom/partnerkou u účastníčok a účastníkov výskumu, zobrazuje graf č. 15.

Graf 15: Tretí najviac dôležitý dôvod udržania partnerského vzťahu a reprodukčné ašpirácie so súčasným partnerom/kou u účastníčok a účastníkov výskumu



Legenda:

y – početnosť

x – želanie mať deti – otázka: *Želáte si mať so súčasným/ou partnerom/partnerkou deti?*

1 – nie; 2 – nie som si istý/á, neviem; 3 – áno, neskôr; 4 – áno, najradšej hneď; 5 – už máme dieťa/deti

z – dôvody udržania partnerského vzťahu: 1 – láska, 2 – dôvera, 3 – blízkosť, porozumenie, 4 – otvorenosť, 5 – spokojná, vzrušujúca sexualita, 6 – erotická príťažlivosť, telesná atraktivita, 7 – spoločné koníčky, činnosť, výlety, 8 – priateľstvo, 9 – podpora, 10 – istota, spoľahlivosť, 11 – želanie založiť si rodinu, 12 – úmysel svadby, 13 – zodpovednosť, 14 – viera, 15 – spoločná materiálna báza, 16 – zvládanie úderov osudu, 17 – zvyk, rutina, pohodlnosť, 18 – iné.

Z tabuľky č. 14, ktorá zobrazuje výsledky Kruskalovho-Wallisovho testu, ktoré sa týkali tretieho najdôležitejšieho dôvodu udržania partnerského vzťahu a reprodukčných ašpirácií so súčasným partnerom/kou u účastníčok a účastníkov výskumu, je zrejmé, že nebol zistený štatisticky signifikantný rozdiel v odpovediach účastníkov a účastníčok výskumu spolu za Českú a Slovenskú republiku a ani zvlášť (tabuľky č. 15 a 16).

Tab. 14: Výsledky Kruskalovho-Wallisovho testu – tretí najviac dôležitý dôvod udržania partnerského vzťahu a reprodukčné aspirácie so súčasným partnerom/kou u účastníčok a účastníkov výskumu (Česká a Slovenská republika)

Vícenásobné porovnaní z' hodnot; Prom190 Prom25 Kruskal-Wallisův test: H (4) =5,021648 p =,2851					
	1	2	3	4	5
	R:359,48	R:363,38	R:344,16	R:413,57	R:339,35
1		0,094782	0,396595	1,081953	0,507238
2	0,094782		0,899742	1,312165	1,034137
3	0,396595	0,899742		1,951504	0,260521
4	1,081953	1,312165	1,951504		2,020952
5	0,507238	1,034137	0,260521	2,020952	

Legenda:

Želanie mať deti – otázka: Želáte si mať so súčasným/ou partnerom/partnerkou deti?

1 – nie; 2 – nie som si istý/á, neviem; 3 – áno, neskôr; 4 – áno, najradšej hneď; 5 – už máme dieťa/deti.

Tab. 15: Výsledky Kruskalovho-Wallisovho testu – tretí najviac dôležitý dôvod udržania partnerského vzťahu a reprodukčné aspirácie so súčasným partnerom/kou u účastníčok a účastníkov výskumu (Slovenská republika)

Vícenásobné porovnaní z' hodnot; Prom190 Prom25 Kruskal-Wallisův test: H (4) =3,087014 p =,5434					
	1	2	3	4	5
	R:224,00	R:242,97	R:228,63	R:275,40	R:234,27
1		0,597548	0,155295	1,299582	0,334305
2	0,597548		0,832069	1,039056	0,461636
3	0,155295	0,832069		1,600751	0,369195
4	1,299582	1,039056	1,600751		1,362307
5	0,334305	0,461636	0,369195	1,362307	

Legenda:

Želanie mať deti – otázka: Želáte si mať so súčasným/ou partnerom/partnerkou deti?

1 – nie; 2 – nie som si istý/á, neviem; 3 – áno, neskôr; 4 – áno, najradšej hneď; 5 – už máme dieťa/deti.

Tab. 16: Výsledky Kruskalovho-Wallisovho testu – tretí najviac dôležitý dôvod udržania partnerského vzťahu a reprodukčné aspirácie so súčasným partnerom/kou u účastníčok a účastníkov výskumu (Česká republika)

Vícenásobné porovnaní z' hodnot; Prom190 Prom25 Kruskal-Wallisův test: H (4) =4,144675 p =,3868					
	1	2	3	4	5
	R:143,14	R:120,55	R:116,02	R:138,83	R:106,38
1		0,820082	1,040788	0,135592	1,383961
2	0,820082		0,356356	0,823366	1,032823
3	1,040788	0,356356		1,122237	0,925275
4	0,135592	0,823366	1,122237		1,547503
5	1,383961	1,032823	0,925275	1,547503	

Legenda:

Želanie mať deti – otázka: Želáte si mať so súčasným/ou partnerom/partnerkou deti?

1 – nie; 2 – nie som si istý/á, neviem; 3 – áno, neskôr; 4 – áno, najradšej hneď; 5 – už máme dieťa/deti.

Záver

Ako dôležitý faktor, ktorý ovplyvňuje reprodukčné aspirácie, sa ukazuje partnerský status. Želanie mať dieťa/deti sa podľa našich výskumných zistení spája s dĺžkou partnerského vzťahu, častotou stretávania sa s partnerom, partnerkou, či plánovaním páru vstúpiť do manželstva, spoločného bývania, či so želaním svadby.

Zistili sme, že väčšina opýtaných mužov a žien plánuje mať deti (so súčasným/ou partnerom alebo partnerkou), alebo už deti má.

Vo vzťahu ku komparácii medzi odpoveďami účastníčok a účastníkov zo Slovenskej a Českej republiky sa štatisticky významné diferencie vzhľadom na sledované premenné nepotvrdili. Je však nutné zohľadniť, že výskumný súbor z Českej republiky bol menší a celkovo nešlo o reprezentatívnu vzorku.

Medzi najdôležitejšie dôvody toho, čo „drží“ partnerský vzťah spolu boli uvádzané: „láska“, „dôvera“, „blízkosť, porozumenie“, „erotická

príťažlivosť, telesná atraktivita“, ale aj „priateľstvo“, „zvyk, rutina, pohodlnosť“ a i. Ukazuje sa, že sa do popredia dostávajú také hodnoty v partnerských vzťahoch, ktoré zdôrazňujú predovšetkým emocionálne aspekty, ktoré sú aj podľa Schmidta (2004) základnými kameňmi Giddensovho konceptu čistého vzťahu (1992).

Na strane druhej je zjavné, že sa v odpovediach často vyskytujú také, ktoré naznačujú skôr príklon k tradičným morálnym hodnotám, ako napr. želanie svadby či plánovanie založiť si rodinu. Tieto výskumné zistenia sú v súlade s našimi výsledkami [Marková, 2012], podľa ktorých sa síce v súčasnosti sexualita zdá byť „oslobodená“, ale nemožno jednoznačne potvrdiť také masívne zmeny, aké sú popisované napr. Schmidtom (1996, 2003, 2004) alebo Siguschom (2005), Giddensom (1992), Danneckerom (2003) a inými autormi a autorkami. Aj vo vzťahu k reprodukčným ašpiráciám, stále prevládajú konštrukcie tzv. „tradičnej“ sexuálnej morálky.

Summary

This article concentrates on reproductive aspiration in partnerships. We present partial research results, which regard to reproductive aspiration in present partnership in relation to selected variables (partnership length, wedding wish, etc.) between men and women of middle and older adult age from Slovak and Czech Republic. Moreover we analyze reasons of maintenance of partnership and reproductive aspiration in ethic contexts.

Zoznam literatúry:

- [1] Brezák, J. 2005. *Regionálne odlišnosti v oslabení nukleárnej rodiny na Slovensku*. In: Rodina na prelome tisícročia. Nitra: Univerzita Konštantína Filozofa, 2005. ISBN 80-8050-914-X.
- [2] Dannecker., M. 2003. *Sexualität im Wandel*. In: AIDS INFOTHEK : Das Magazin der Aids Info Docu Schweiz, 2003, vol.15, p. 10–19. ISSN 1021-321X.
- [3] Dekker, A. – Matthiesen, S. 2000. *Bedeutungen der Sexualität*. In: Schmidt, G. (Hg.). *Kinder der sexuellen Revolution : Kontinuität und Wandel im studentischen Sexualverhalten 1966-1996*. Eine

- empirische Untersuchung. Gießen: Psychosozial-Verlag, 2000, p. 97–109. ISBN 3-89806-027-6.
- [4] Giddens, A. 1992. *The Transformation of Intimacy: Sexuality, Love and Eroticism in Modern Societies*. Stanford: Stanford University Press, 1992. ISBN 0-8047-2214-5.
- [5] Janiš, K. 2010. *Modely partnerského soužití a představy mladých lidí o budoucím partnerském soužití*. In: Marková, D. (Ed.) *Sexuálně životné štýly v ich sociálnych súvislostiach*. Nitra: UKF, 2010, p. 42–53. ISBN 978-80-8094-842-9.
- [6] Lukšík, I. – Marková, D. 2012. *Čo posilňuje ašpirácie mat' deti u mužov a žien na Slovensku?* In: Marková, D. – Rovňanová, L. (Ed.) *Sexuality V : Zborník vedeckých príspevkov*. Banská Bystrica, UMB, 2012. ISBN 978-80-557-0379-4.
- [7] Marková, D. 2013. *Reprodukčné ašpirácie v súčasných partnerských vzťahoch v kontexte morálnych hodnôt a Sternbergovej teórie lásky*. In: *Fyzika a etika VII : Vesmír – príroda- človek*. Nitra, UKF, 2013, s. 144–176. ISBN 978-80-558-0244-2.
- [8] Marková, D. 2012. *O sexualite, sexuálnej morálke a súčasných partnerských vzťahoch*. Nitra: Garmond, 2012, 262. s. ISBN 978-80-89148-76-9.
- [9] Marková, D. 2007. *Predmanželská sexualita v kontextoch sexuálnej diverzity a variability*. Bratislava: Regent, 2007. ISBN 978-80-88904-59-5.
- [10] Marková, D. – Lukšík, I. 2012. *Reprodukčné ašpirácie a sexuálne životné štýly z hľadiska náboženského presvedčenia a ich etické kontexty*. In: 20. celostátní kongres k sexuální výchově v České republice. Pardubice 2012. Brno: Tribun EU s.r.o., 2012, p. 79-95. ISBN 978-80-904290-8-6.
- [11] Schmidt, G. 2004. *Sexualität und Kultur : Soziokultureller Wandel der Sexualität*, In: Hornung, R. – Buddeberg, C. – Bucher, T. (Hrsg.). *Sexualität im Wandel*. Zürich: VDF Hochschulverlag AG an der ETH Zürich, 2004, p. 11–28. ISBN 3-7281-2886-4.
- [12] Schmidt, G. 2003. *Zur Sozialgeschichte der Jugendsexualität in der zweiten Hälfte 20. Jahrhunderts*. In: *Aids Infothek : Das Magazin der Aids Info Docu Schweiz*, 2003, vol.15, p. 4–9. ISSN 1021-321X.
- [13] Schmidt, G. 1996. *Sexuelle Verhältnisse: Über das Verschwinden der Sexualmoral*. Vollständig überarb. und erwei. Neuausgabe. Reinbek: Rowohlt, 1996. ISBN 3-499-60234-2.
- [14] Schmidt, G. – Starke, K. – Matthiesen, S. – Dekker, A. – Starke, U. 2003(a). *Beziehungsformen und Beziehungsverläufe im sozialen*

Wandel : Eine empirische Studie an drei Generationen. In: Zeitschrift für Sexualforschung, 2003, heft 03, vol.16, p. 195–231. ISSN 0932-8114.

- [15] Schmidt, G. – Starke, K. – Matthiesen, S. – Dekker, A. – Starke, U. 2003(b). *Beziehungsbiographien im sozialen Wandel. Ein Bericht über erste Ergebnisse für die befragten Frauen und Männer.* Februar 2003.
- [16] Sigusch, V. 2005. *Neosexualitäten. Über den kulturellen Wandel von Liebe und Perversion.* Frankfurt am Main, New York: Campus, 2005. ISBN 3-593-37724-1.