



Natalia Zawadzka

Wydział Architektury Politechniki Śląskiej w Gliwicach
E-mail.: n.zawadzka@op.pl

Realizacja potrzeb bezpieczeństwa
u osób starszych na przykładzie
projektu koncepcyjnego domu seniora
w Katowicach / *Implementation
of the security needs of the elderly people
on the example of the conceptual project
the senior house in Katowice*

Abstract

The need for security is one of the basic human needs with the Maslow's pyramid. Senior houses are a specific form of housing for the elderly people, where it forms a social group, including community of residence. In designing time this building we need remember about:

- physical security inhabitant- prevent for falling, physical injury as a consequence of inadequate arrangement of living spaces and public spaces.
- Mental Safety-the need for privacy and personalization space (eg. private objects, colors affect positively or negatively)
- health security- related to the observation and monitoring of resident health, while respecting the private and intimate sphere,
- Security related to the state of emergency such as evacuation situations-compliance with the relevant legal requirements.

An attempt was made to create guidelines that will help ensure the elderly people need for feeling security.

Keywords: old people; senior; elder; project; security; safety; feeling; sensation; architecture;

1. WPROWADZENIE

Środowiskiem zbudowanym możemy nazwać ogólnie wszystkie obszary zurbanizowane zabudowane – a więc aglomeracje, miasta, dzielnice miejskie, osiedla, nieruchomości, a także same budynki. Tak, więc problematyka środowiska zbudowanego obejmuje zarówno zagadnienia plastyczne,

urbanistyczne i architektoniczne, z architekturą wewnątrz włącznie.” Środowisko, o którym tu mowa jest ważne i istotnie wpływa na człowieka realizując jedną z jego fundamentalnych potrzeb – potrzebę bezpieczeństwa.

Prawidłowe rozwiązania przestrzenne wpływają na poprawę bezpieczeństwa, w związku z tym tworząc projekt architekt musi odnieść się do szeregu przepisów, rozporządzeń, które pozwolą zaprojektować obiekt bezpieczny. Prezentowany w opracowaniu projekt architektoniczny był koncepcją przygotowana pod kierunkiem dr inż. Arch. Iwony Benek na Wydziale Architektury Politechniki Śląskiej, jako praca dyplomowa, inżynierska w roku akademickim 2014/2015. Tematem był projekt koncepcyjny domu pomocy społecznej zlokalizowany w Katowicach. Projekt powstawał w oparciu o akty prawne takie jak:

- USTAWA Z DNIA 7 LIPCA 1994r. PRAWO BUDOWLANE
- Rozporządzenie Ministra Infrastruktury z dnia 12 kwietnia 2002r. W SPRAWIE WARUNKÓW TECHNICZNYCH JAKIM POWINNY ODPOWIEDAĆ BUDYNKI I ICH USYTUOWANIE
- Obwieszczenie Ministra Gospodarki, Pracy i polityki Społecznej z dnia 28 sierpnia 2003r. W sprawie ogłoszenia jednolitego tekstu rozporządzenia ministra Pracy i Polityki Socjalnej w sprawie ogólnych przepisów bezpieczeństwa i higieny pracy
- Obwieszczenie Marszałka Sejmu Rzeczypospolitej Polskiej z dnia 14 listopada 2012r. w sprawie ogłoszenia jednolitego tekstu ustawy o pomocy społecznej
- Rozporządzenie Ministra Pracy i Polityki Społecznej z dnia 23 sierpnia 2012r. w sprawie domów pomocy społecznej.

2. ARCHITEKTONICZNE WYZNACZNIKI POCZUCIA BEZPIECZEŃSTWA

Z punktu widzenia bezpieczeństwa najważniejszą zasadą, przyświecającą kształtowaniu zabudowy mieszkaniowej (do grupy tej zaliczamy również domy pomocy społecznej), jest takie zagospodarowanie terenów, które umożliwia sprawowanie nad nimi nieformalnej społecznej kontroli. W sprawowaniu takiej kontroli mają z kolei sprzyjać czytelnie zdefiniowane, ukształtowane i wyodrębnione przestrzenie sąsiedzkie wspólnego użytkowania, które adresowane są do ograniczonej liczby użytkowników.

Na podstawie analizowanej literatury wyróżnić można następujące wyznaczniki urbanistyczne, dające możliwość kreowania bezpiecznych przestrzeni sąsiedzkich wspólnego użytkowania, za pomocą których możliwe jest sprawowanie nieformalnej społecznej kontroli (Czarnecki 2004):

- ograniczenie dostępności do przestrzeni poprzez redukcję liczby wejść i wjazdów,
- stosowanie klarownych, logicznych i łatwych w orientacji struktur przestrzennych układu,
- dążenie do zwartości i ciągłości zabudowy,

- eliminacja ruchu tranzytowego kołowego i pieszego,
- zapewnienie widoczności wnętrza (przestrzeni wspólnego użytkowania) z ulicy publicznej,
- unikanie niekontrolowanych styków przestrzeni sąsiedzkiej z przestrzenią ogólnodostępną, np. z parkami czy parkingami zewnętrznymi,
- projektowanie wnętrz typu atria z bogatym wyposażeniem w małą architekturę, mających na celu uprzywilejowanie ruchu pieszego, przy jednoczesnym ograniczeniu tworzenia miejsc przesłoniętych i trudnych do nieformalnego nadzoru,
- ograniczenie wprowadzania nieuciążliwych funkcji towarzyszących, adresowanych głównie dla mieszkańców zespołu,
- unikanie dużych, nieużywanych przestrzeni o niezdefiniowanym przeznaczeniu,

Powyższe kryteria urbanistyczne przekładają się na rozwiązania architektoniczne. Ponadto wyróżnić można kryteria odnoszące się wyłącznie do kształtowania architektury takie jak:

- zachowanie pola wzajemnej widoczności elewacji frontowych budynków, a zwłaszcza stref wejściowych,
- tworzenie psychologicznych i fizycznych barier dostępu, mających na celu uczytelnienie granic obszarów lub podkreślenie symbolicznych bram do danego zespołu, poprzez np. kolor nawierzchni, zwężenia, obiekty małej architektury i urządzenia budowlane (ogrodzenia, pergole, zadaszenia itp.),
- tworzenie wyróżników przestrzennych pozwalających łatwiej identyfikować przestrzeń (dominany, subdominany architektoniczne skupiające wzrok obserwatora),
- kreowanie dyscypliny kolorystycznej i materiałowej, jednolitości form zabudowy i ogrodzeń mającej na celu podkreślenie spójności zespołów i przynależności obiektów do poszczególnych jednostek sąsiedzkich,
- unikanie zwartych form wysokiej, powyżej 60-80 cm, zieleni czy pełnych ogrodzeń uniemożliwiających wgląd na teren czy strefę wejściową.

3. BEZPIECZNY DOM POMOCY SPOŁECZNEJ

Domy Pomocy Społecznej, których przestrzeń poddawana jest badaniom na temat bezpieczeństwa można podzielić na:

- Domy Pomocy Społecznej dla osób w podeszłym wieku,
- Domy Pomocy Społecznej dla osób przewlekle somatycznie chorych,
- Domy Pomocy Społecznej dla osób przewlekle psychicznie chorych,
- Domy Pomocy Społecznej dla osób dorosłych niepełnosprawnych intelektualnie,
- Domy Pomocy Społecznej dla dzieci i młodzieży niepełnosprawnych intelektualnie,
- Domy Pomocy Społecznej dla osób niepełnosprawnych fizycznie.

Zasadniczo w projekcie rozpatruje się DPS pierwszych dwóch kategorii dla osób w podeszłym wieku oraz osób przewlekle somatycznie chorych. W miejscach takich świadczone są usługi z zakresu: miejsca zamieszkania, żywienia, opieki medycznej.

Rozpatrywanie aspektów związanych z domem opieki należy rozpocząć od zapoznania się z potrzebami użytkowników, które nie odbiegają od potrzeb zobrazowanych wg piramidy potrzeb Masłowa. Wyróżniamy:

- potrzeby fizjologiczne (jedzenia, snu, prokreacji itd.),
- potrzeby bezpieczeństwa (przed zagrożeniami świata zewnętrznego),
- potrzeby przynależności do grup społecznych (rodzina, sąsiedzi, parafia),
- potrzeba szacunku i uznania (pozycja, status społeczny),
- potrzeby poznawcze (orientacja w znanym kulturowo środowisku),
- potrzeby estetyczne (życie w harmonijnie ukształtowanym otoczeniu w budynku i na zewnątrz),
- potrzeby samorealizacji (możliwości kreowania swojego życia i otoczenia według własnych upodobań).

Zapewnienie w prezentowanym budynku możliwie wielu potrzeb było zadaniem trudnym. Celem było zaprojektowanie budynku, który pozwala człowiekowi mieszkającemu w nim czuć się komfortowo i bezpiecznie.

Podstawą do satysfakcjonującego projektowania bezpiecznej zabudowy mieszkaniowej jest organizacja przejrzystej i dobrze zdefiniowanej przestrzeni. Składa się na nią organizacja przestrzeni publicznej, np. skwerów i innych terenów rekreacyjnych. Przestrzeń powinna być świadomie projektowana dla wytworzenia specyficznych odczuć w użytkownikach. Dlatego bardzo ważna jest jej skala, proporcje i wielkość.

„Ograniczona” przestrzeń powinna być planowana tylko wtedy, jeśli w bezpośrednim sąsiedztwie znajduje się przestrzeń „otwarta”. Zbyt dużo otwartych przestrzeni jest przyczyną poczucia anonimowości. Przestrzeń taka staje się pewnego rodzaju „miejscem niczym” i prowokuje do wandalizmu. Mała, ograniczona przestrzeń jednoznacznie należąca do określonej grupy, sprzyja poczuciu identyfikacji wśród mieszkańców. Przestrzeń taka kreuje poczucie intymności, bezpieczeństwa i ochrony – jest ona szczególnie istotna w budynkach mieszkaniowych. Ułatwia wzajemne kontakty mieszkańców, szczególnie wtedy, gdy ich liczba jest ograniczona do około 50 mieszkańców (Barrie 1981).

Bezpieczna przestrzeń powinna być zaprojektowana według określonych zasad:

- należy wyraźnie rozdzielić przestrzeń publiczną od prywatnej. Jednoznaczność funkcji poszczególnych przestrzeni jest jednym z warunków „terytorialności”, oznacza to, że mieszkańcy mają poczucie przynależności do takiej przestrzeni (jest ona przez nich kontrolowana). Wrażenie takie można uzy-

ścić również poprzez zmiany faktury powierzchni drogi lub właściwe oznaczenie wejścia.

- należy zapewnić we wspólnocie różnorodność wiekową mieszkańców (w przypadku domu pomocy społecznej jest to możliwe) oraz zróżnicowanie funkcji: usługowa, administracyjna, funkcje dodatkowe dla mieszkańców, mieszkaniowa.
- bardzo ważne jest wytworzenie poczucia własności w strefie publicznej, likwidacja przestrzeni niczych, niezagospodarowanych oraz nadmiernie zindywidualizowanych, które nie pozostawiają miejsca na wspólną aktywność mieszkańców.

Poza tym miejsca i budynki powinny być tak zaprojektowane, aby była możliwość dostosowania ich do zmieniających się wymogów bezpieczeństwa. Jakość przestrzeni publicznej jest ważniejsza niż jej wielkość.

Duński psycholog I. Gehl (Wallis 1971) wyszczególnia trzy typy potrzeb, które powinny satysfakcjonować mieszkańców, są to następujące potrzeby:

- poczucie bezpieczeństwa (dom, izolacja od zanieczyszczeń i hałasu, bezpieczeństwo ruchu).
- fizjologiczne (odpoczynek, jedzenie, picie, sen, powietrze, światło, higiena).
- psychologiczne (kontakt, przynależność, możliwość orientacji, identyfikacja).

Jak wynika z przedstawionej analizy, zapewnienie bezpieczeństwa jest jedną z najważniejszych potrzeb ludzkich, może ono być w dużym stopniu zrealizowane poprzez odpowiednie ukształtowanie środowiska mieszkaniowego, stąd stanowi ono niezmiernie istotne wyzwanie dla projektantów, architektów domów seniora.

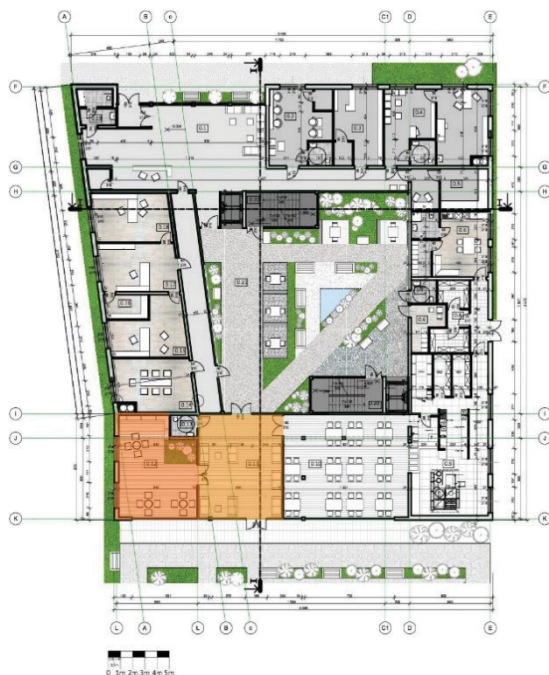


Dom pomocy społecznej jest jednostką, w której uwaga skupia się na mieszkańcu. Staje się dla osoby starszej miejscem życia, ale także miejscem, w którym istnieje możliwość, a nawet konieczność budowania na nowo kontaktów społecznych dla zlikwidowania lub obniżenia odczuwanego poziomu izolacji i opuszczenia przez innych. Budowanie interpersonalnych kontaktów powinno uwzględniać,

między innymi, różne rodzaje wspólnot oparte na różnych formach i rodzajach wspólnego działania (Kawczyńska-Butrym 1998: 128): wspólnoty zamieszkania (mieszkańcy wspólnego pokoju), sąsiedztwa (w domu pomocy społecznej mogą ją tworzyć mieszkańcy z innych pokoi, z jednego piętra).

Kolejną wspólnotą może być wspólnota modlitwy wzmacniająca poczucie przynależności, oparta na uświadomieniu sobie wyznawania tej samej wiary, a także systemu wartości oraz zobowiązania do przestrzegania przyjętych norm postępowania i zasad etycznych. Wspólnota pracy to wspólne wykonywanie czynności, pomagania sobie i świadomość, że służą one także innym mieszkańcom. Wspólnota zabawy to przeżywanie wspólnych radości i wzruszeń z okazji spotkań towarzyskich, wspólnych obchodów, wycieczek, zawodów sportowych, tańców, a także spotkań o charakterze osobistym (imieniny, prywatne rocznice). Stwarza to możliwość okazywania sobie nawzajem uwagi, czy choćby „odświeżonej”, szczególnej życzliwości. Wspólnota zainteresowań to wspólne zajęcia plastyczne, śpiewanie w chórze, głośne czytanie książek osobom słabo widzącym lub słabo czytającym, wspólne rozmowy o interesujących wydarzeniach historycznych i związanych z tym osobistych przeżyciach, udział w spotkaniach z ludźmi interesującymi mieszkańców. W końcu - wspólnota twórczości, którą należy traktować jako odmienną wspólnotę zainteresowań. Wymaga jeszcze większego, indywidualnego zaangażowania w twórczy aspekt podjętych działań. Na przykład organizowanie wystaw twórczości plastycznej, wieczorów poezji lub innych utworów literackich, czy muzycznych pisanych, np. przez mieszkańców domu, a także wydawanie biuletynu, czy gazety poświęconej sprawom domu i jego mieszkańców.





„Potrzeba bezpieczeństwa jest najbardziej podstawową potrzebą człowieka - trwa od momentu narodzin i trwa przez całe życie. Człowiek wartościuje otoczenie fizyczne, swoje działania w nim i swoje zamierzenia przez pryzmat potrzeby bezpieczeństwa.”

Bezpieczeństwo, jako elementarna potrzeba w kontekście Domów Pomocy Społecznej można podzielić na kategorie takie jak:

1. Bezpieczeństwo fizyczne
2. Bezpieczeństwo Psychiczne
3. Bezpieczeństwo Stanu Zdrowia
4. Bezpieczeństwo związane ze stanem wyjątkowym.

Pierwszym zagadnieniem jest bezpieczeństwo fizyczne w skład tego pojęcia w odniesieniu do środowiska zbudowanego, jakim w tym przypadku jest DPS jak i stałego miejsca zamieszkania jest to niezmiernie ważny element, który należy uwzględnić by osoby w nim przebywające mogły czuć się komfortowo. W ramach tej kwestii należy rozdzielić trzy podkategorie jest to aranżacja pokoi i ściśle z nią związana aranżacja łazienek oraz sposób doboru jak i wyróżnienia nawierzchni przestrzeni wspólnych.

Omawiając pierwszą podkategorie należy uwzględnić bezkolizyjne ustawienie niezbędnych elementów w pokoju takich jak łóżko, szafka nocna, szafa z ubraniami, stolik i przynajmniej jedno krzesło. Kwestia sytuowania łóżka pacjenta jest związana ze stanem zdrowia i poruszania się mieszkańca. Gdy mówimy o osobie sprawnej należy sytuować je przyległe do ściany, co daje większy komfort użytkownikowi, jeśli jednak mieszkaniec nie jest już tak sprawny fizycznie i potrzebna

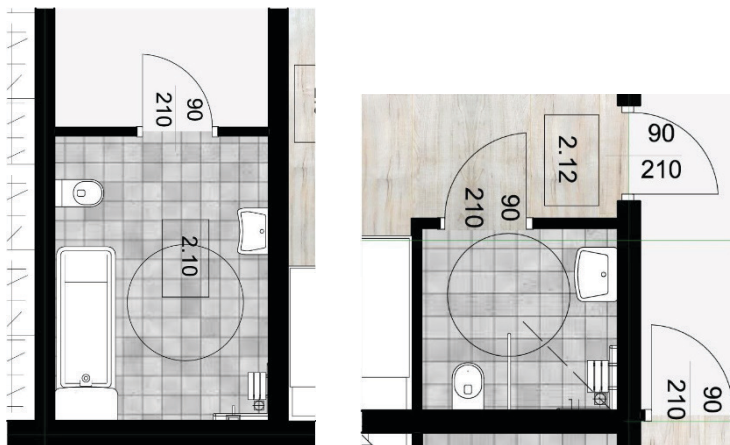
jest ciągła opieka personelu łóżko powinno być sytuowane w taki sposób, aby był do niego dostęp z dwóch stron. W związku z tym, że osoby starszej wraz z wiekiem pojawiają się problemy i zmienia się z osoby, która w pełni może być samodzielna do osoby, która potrzebuje pomocy i opieki w pokoje powinny być zaprojektowane w taki sposób, aby istniała możliwość zmiany położenia łóżka. W przestrzeni pokoju musi być możliwość swobodnego manewru wózkiem, co daje obszar pustej powierzchni o średnicy 150cm. Ważne jest również, aby łóżko pacjenta mogło być w sytuacjach zagrożenia życia i zdrowia swobodnie przetransportowane na korytarz i dalej, zapewnia to szerszy korytarz w pokoju jak i drzwi o szerokości najmniej 90cm.

Model pokoju dwuosobowego oraz jednoosobowego



Mając na uwadze pokoje mieszkańców kolejnym istotnym elementem jest łazienka. Pomieszczenie to pełni ważną funkcję gdyż zapewni podstawową potrzebę według piramidy masłowa jaką jest potrzeba fizjologiczna. W DPS mamy doczynienia z dwoma formami tej przestrzeni jest to łazienka obecna w każdym z poki mieszkanymi i tutaj w ramach jej wyposażenia i poprawienia komfortu bezpieczeństwa należy wziąć pod uwagę każdy element w niej się znajdujący począwszy od misłki ustępowej jak i umywalki kore musza być przystosowane do użytku osób z dysfunkcjami poruszania się jak i dla osób poruszających się co dzień na wózku inwalidzkim. Muszą być również zaopatrzone w odpowiednie jak i odpowiednio usytuowane uchwyty i poręcze dzięki czemu korzystanie z tak podstawowych elementów będzie łatwiejsze dla użytkownika. W przestrzeni tej należy mieć wzgląd na przestrzeń w której mieszkaniec będzie dbał o swoją higienę o ile samodzielnie jest w stanie tego dokonać lub przy niewielkiej pomocy personelu. Proponowanym podejściem do tej kwestii są prysznice bez brodzikowe na warstwie spadkowej z miejscem do siedzenia zamocowanym w ścianie jak i uchwytami dzięki którym wstawanie lub podpieranie się jest znacznie ułatwione. W Domu Seniora musza się znaleźć również węzły sanitarne ogólnie dostępne ze możliwością mycia. Przestrzeń ta są ważne mając wzgląd na mieszkańców których stan zdrowia nie pozwala na samodzielne dbanie o siebie w kwestii higieny strefy te są podobnie wyposażone jak łazienki pokojowe z tą różnicą, że posiadają wannę przystosowaną do osób z ograniczoną znacznie swobodą poruszania.

Łazienka ogólnodostępna oraz łazienka pokojowa



Wyróżnienie nawierzchni części wspólnych pozwala mieszkańcowi, który wraz z wiekiem boryka się z coraz to większymi problemami z zakresu widzenia oraz rozpoznawania przestrzeni ułatwić mu funkcjonowanie w przestrzeniach wspólnych jednak dalej dla niego przyjaznych. Nawierzchnie mogą różnić się między sobą kolorem jednak to może okazać się niewystarczające więc dogodnym rozwiązaniem jest stosowanie różnych materiałów jednak nie zapominając o tym że człowiek będący główny użytkownikiem zwykle ma problemy z poruszaniem się, więc nawierzchnia nie może mu tego dodatkowo utrudniać.

Następnie trudno nie poruszyć kwestii bezpieczeństwa w kontekście psychologicznym z zagadnieniem tym ściśle powiązana jest realizacja potrzeb bezpieczeństwa poprzez stworzenie odpowiednich:

- warunków fizycznych - kontaktu ze światłem dziennym, odpowiedniego oświetlenia sztucznego, odpowiedniego mikroklimatu (wilgotność, wymiana powietrza, akustyka pomieszczeń)
- warunków społecznych - terytorializm, czyli tworzenie terytorium pierwotnego (pokój) oraz terytorium wspólnego (przestrzeń wspólna)

Jednym z elementów jest zapewnienie danej osobie poczucia prywatności. Jak można tego dokonać w tak specjalistycznych przestrzeniach? Odpowiedź okazuje się niezmiernie prosta należy pozwolić danemu mieszkańcowi przenieść namiastkę siebie namiastkę domu do pomieszczenia, w którym się znajduje. Może to zostać uzyskane dzięki zdjęciom najbliższych na szafce nocnej czy też komodzie drobnym pamiątkom o dużej wartości sentymentalnej. Ważne jest, aby kontrolować proces personalizacji miejsca nie można pozwolić osobie na znaczne zagarnięcie przestrzeni pokoju poprzez dużą ilość pamiątek. Nie można dopuścić do sytuacji gdzie mogłoby zostać narażone zdrowie lub też życie mieszkańca na niebezpieczeństwo.

Kwestia intymności pomieszczeń wiąże się ściśle z izolacyjnością akustyczną pomieszczeń. Tak więc należy ją rozważyć na etapie projektowym. Wartość izola-

cyjności określona jest w aktach prawnych takich jak: PN-B-02151-3: 1999 Akustyka budowlana. Ochrona przed hałasem a budynkach. Według tych przepisów pomieszczenia jak pokoje mieszkalne powinny być oddzielone od siebie ścianą, której parametry będą na poziomie min 51dB przykładami takich ścian są:

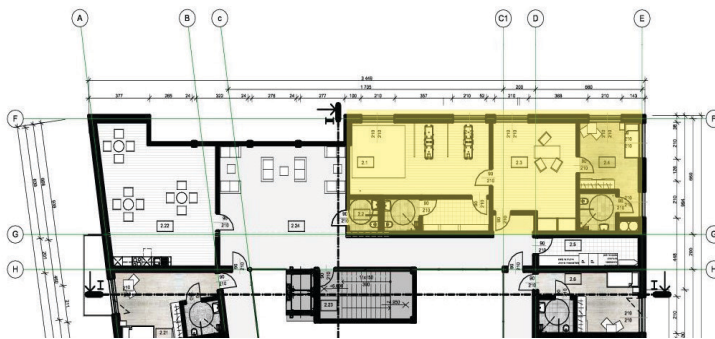
- Cegła pełna szerokość ściany 25cm
- Cegła silikatka T18 szerokość ściany 18cm
- Bloczki Porotherm AKU szerokość ściany 25cm
- Bloczki keramzytowe (cementowo wapienne oraz gipsowe) szerokość ściany 18cm
- Bloczki Ytong PP5/07 szerokość ściany 24c

Zieleń w obiekcie ma ogromne znaczenie gdyż ma charakter terapeutyczny dla przebywających tam osób. Tworząc wewnątrz oddzielną strefę ogrodu wewnętrznego z wytyczonymi ściegami, miejscami odpoczynku przy fontannie lub innym małym zbiorniku wody oraz przestrzenie dwuosobowe przeznaczone np. do gry w szachy, która tak znakomicie rozwija mózg człowieka w każdym wieku podnosi się standard życia. Ciekawym zabiegiem jest połączenie przestrzeni zielonej wewnątrz budynku jak i tej związanej z zewnątrz z ogrodem, parkiem lub też inną formą zieleni otaczającej tego typu obiekt. Aby mieszkaniec odczuwał ciągle przebywanie w strefie zielonej tak przyjaznej dla niego przegrody budynku w jak największej części tak gdzie jest to możliwe powinny być [przeszkłone. Dzięki temu na przykładzie projektu widzimy jak strefa wspólna jak i jadalnie są łącznikiem między ogrodami, a możliwość otwarcia w kontekście dosłownym tych miejsc z jednej jak i z drugiej strony w sezonie letnim jest dodatkowym atutem.

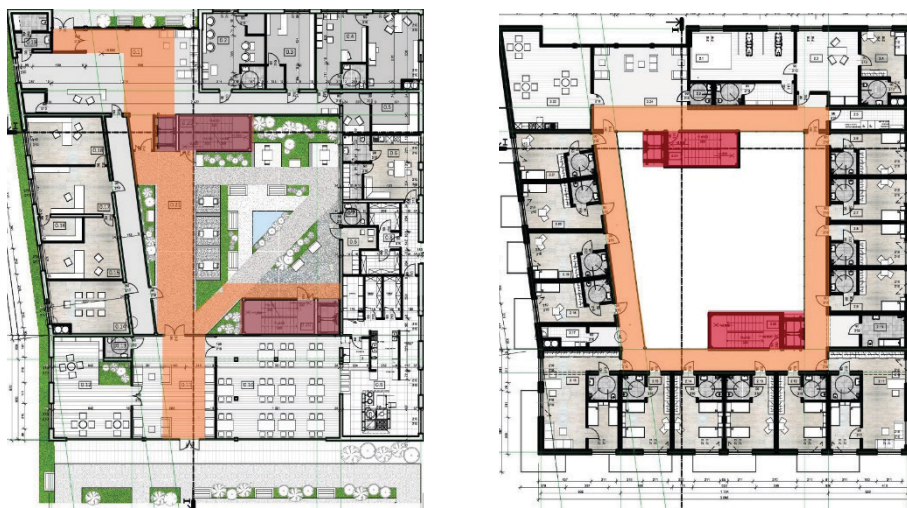


Odrębną kategorią związaną z bezpieczeństwem mieszkańców jest obserwacja oraz monitoring stanu mieszkańca. Należy podejść do tej kwestii z należytą ostrożnością gdyż ważne jest, aby nie przekroczyć granicy prywatności osoby

chcą jej pomoc. Najprostszym rozwiązaniem jest zapewnienie opieki medycznej umieszczając na terenie obiektu pokoju lekarza i/lub pielęgniarki, dzięki czemu mieszkańcy będą posiadać czasową lub też całodobową opiekę związaną również z leczeniem farmakologicznym. Z kwestii zdrowia wiąże się obecność kolejnego pomieszczenia jak izolatka bardzo ważne jest, aby takie pomieszczenie się znajdowało, aby zdrowi pacjenci o i tak obniżonym stopniu odporności byli bezpiecznie i nie byli dodatkowo narażeni na choroby. Z perspektywy osoby, która musiałaby czasowo przenieść się do izolacji istotną kwestią dla polepszenia komfortu jest stworzenie jej warunków podobnych do tych, które miała w swoim pokoju dodatkowo z opieką medyczną stąd bliskość izolacji o wyposażeniu jak pokój (łóżko szafka nocna szafa krzesło stolik) i pokoju lekarza. Zastanawiając się nad kondycją fizyczną ludzi w podeszłym wieku mieszkających w Domu Opieki Społecznej nie można zapomnieć o przestrzeni przeznaczonej do rehabilitacji może być to niewielka przestrzeń jednak ważne, aby w jej zapleczu znalazły się takie elementy jak szatnia czy też łazienka.



Ostatnią poruszaną w zagadnieniu bezpieczeństwa kwestią jest bezpieczeństwo związane ze stanem wyjątkowym, jest to problematyka związana z ewakuacją mieszkańców podczas zaistniałych sytuacji wyjątkowych jak na przykład pożar. Obiekty jak Dom Pomocy klasyfikowane są według kategorii zagrożenia ludzi do ZL II, czyli obiektu przeznaczonego dla osób o ograniczonej zdolności poruszania się. Przepisy względem tej strefy są bardziej rygorystyczne, co związane jest z ograniczoną możliwością ruchu mieszkańców takiego obiektu. W odczuciu osoby mieszkającej sposób i forma ewakuacji musi być jasna i czytelna, można powiedzieć, że intuicyjna. Ważne jest również, aby zarządcy takich obiektów zadbali o próbne ewakuacje, co usprawni prace jak i uspokoi zarówno mieszkańców jak i personelu, który czynnie uczestniczy w tym procesie.



4. PODSUMOWANIE

Temat bezpieczeństwa jest bardzo rozległy dotyczy wielu instytucji i wielu dziedzin nauki. Badania prowadzone w zakresie polepszenia standardów takich obiektów, które w Polsce nie cieszą się niestety dobrą renomą powinny uwzględniać wiele aspektów, a współpraca międzywydziałowa powinna przynieść duże korzyści przede wszystkim dla społeczeństwa.

LITERATURA:

1. Barrie B. Greenble, Space, Dimension of the human landscape, London, 1981
2. Czarnecki B., Siemiński W.: Kształtowanie bezpiecznej przestrzeni publicznej, Warszawa, 2004.
3. Kawczyńska-Butrym Z. 1998. Niepełnosprawność – specyfika pomocy społecznej. Wydawnictwo Śląsk: Katowice.
4. Wallis A., Socjologia i kształtowanie przestrzeni, PIW, Warszawa, 1971