



**Marta Stasiła-Sieradzka**

Uniwersytet Śląski  
E-mail: marta@sieradzki.pl

**Małgorzata Dobrowolska**

Uniwersytet Śląski  
E-mail: malgorzata.dobrowolska@us.edu.pl

NEET - młodzi ludzie zagrożeni  
wykluczeniem społecznym,  
środowiskowe i indywidualne  
determinanty zjawiska – zarys  
problemu / *NEET-young people vulnerable  
to social exclusion, environmental and individual  
determinants of the phenomenon*

**Abstract**

The article has been touched the problem of NEET s in the EU, as a special case of unemployed young people. Presents the etymology of the concept, the probable risk factors of the phenomenon and the social costs to individual entities. Segmentation in the NEET population it's a significant problem. NEET is a category that contains a variety of subgroups, some of whom are vulnerable and some are not, with very different experiences, characteristics and needs. Heterogeneity of the NEET determine various forms of helping or intervention. The article also included are current proposals to solve the problem of NEETs in the EU.

**Keywords:** generation NEET, unemployed, social exclusion, young people.

**1. WSTĘP**

Dokonujące się we współczesnej gospodarce rynkowej zmiany demograficzne (dynamizacja procesu starzenia się społeczeństwa), jak i społeczno-ekonomiczne (zmiany modelu kształcenia, oczekiwań społecznych, postęp naukowo-techniczny, rozwój gospodarki opartej na wiedzy czy zmiany strukturalne na rynku pracy) wpływają na wzrost znaczenia ludzi młodych jako zasobów pracy. Usprawnienie przejścia z systemu edukacji na rynek pracy może determinować pełniejsze wykorzystanie tych zasobów i stymulować procesy wzrostu i rozwoju. To praca stanowi przecież źródło dobrobytu jednostki i warunek niezależności

ekonomicznej oraz decyduje o możliwościach produkcyjnych całej gospodarki (Markowski 2000: 125, Wziątek-Staśko 2012:17).

Proces socjalizacji i edukacji w całym jego przebiegu ukierunkowany jest na samodzielność ekonomiczną człowieka i możliwość wykorzystania przez niego wszelkich zasobów na rzecz indywidualnego rozwoju. Aktywna edukacyjnie, a następnie zawodowo młodzież jest czynnikiem dynamizującym strukturę społeczną wnosząc do niej wartości innowacyjne potrzebne społeczeństwu i gospodarce.

W ostatniej dekadzie w Europie nastąpił znaczny wzrost zainteresowania formami polityki ukierunkowanej celowo na ludzi młodych. Chociaż powody zaangażowania się państwa w pomoc tej grupie bywają różne, to wiele z nich wiąże się z koniecznością ograniczenia negatywnych skutków rosnącego bezrobocia i bierności osób młodych, które w konsekwencji mogą prowadzić do ich wykluczenia społecznego i ekonomicznego. Straty, które w tej sytuacji powstają, nie powinny być rozpatrywane wyłącznie z punktu widzenia mikroekonomicznego. Wysokie koszty finansowe oraz niewykorzystane zasoby pracy w gospodarce, w warunkach starzenia się społeczności, mogą ograniczyć możliwości produkcyjne gospodarki, co w warunkach narastającej konkurencji wydaje się oczywistym przejawem nieefektywności w skali makroekonomicznej. Najczęściej do badania sytuacji osób młodych na rynku pracy, wykorzystuje się standardowe miary, takie jak liczba zatrudnionych, bezrobotnych czy wskaźniki aktywności zawodowej, zatrudnienia oraz bezrobocia. Należy podkreślić, że choć są one powszechnie wykorzystywane i przydatne w ramach prowadzonych analiz, to pomijają pewną część młodych osób, które mają trudności z wejściem do zasobu aktywnych zawodowo oraz pozostają poza systemem kształcenia (Nagel 2013: 98).

W prowadzonych obecnie analizach sytuacji zawodowej młodzieży coraz częściej podkreśla się jej złożony charakter, który wyklucza możliwość opierania się w nich wyłącznie na wskaźnikach zatrudnienia i bezrobocia. W obszarze doradztwa karier coraz większa uwaga badaczy zjawisk na rynku pracy skupia się wokół grupy młodych zaliczanych do kategorii NEET (*not in employment, education or training*). Działania na rzecz aktywizacji tej grupy zalicza się aktualnie do jednych z najważniejszych problemów społecznych identyfikowanych w krajach Unii Europejskiej, które wymagają interwencji (Wziątek-Staśko 2015: 47).

Jak podają Mascherini, Ludwinek, Ledermaier (2015), autorzy raportu „*Social Inclusion of Young People*” liczebność osób w wieku 15-24 zaliczanych do grupy NEET znacznie wzrosła, z 10,9% w roku 2007 do 12,4% w 2014 r. Najwyższe wskaźniki odnotowuje się w takich krajach jak: Bułgaria, Chorwacja, Cypr, Grecja, Irlandia, Włochy, Rumunia i Hiszpania. Szczególnie niepokojące jest tempo wzrostu populacji NEET w niektórych krajach europejskich, gdzie od 2007 do 2014, wskaźnik ten wzrósł z 11,5% do 19,1% (Grecja), z 12% do 17,1% (Hiszpania), z 10,7% do 15,2% (Irlandia), z 16,2% do 22,1% (Włochy). Z drugiej strony, niski i zarazem wciąż malejący udział NEET w grupie bezrobotnej młodzieży jest rejestrowany w Austrii, Danii, Niemczech, Luksemburgu, Holandii i Szwecji. W Polsce na rok 2014 udział grupy NEET wśród bezrobotnej młodzieży notowany był na poziomie

12%, co zbliża nas do wartości średniej dla krajów Unii Europejskiej, gdzie wskaźnik ten przyjmował w tym czasie wartość 12,4%. W krajach wspólnoty procent NEET jest wyższy dla grupy wiekowej 20-24 niż dla grupy wiekowej 15-19 (17,8% i 6,4% w 2014 roku), co wiąże się z ustawowym obowiązkiem uczęszczania do szkoły przez młodszą grupę wiekową. Obowiązkowe kształcenie do 16 roku życia zostało wprowadzone we wszystkich krajach UE, z wyjątkiem Grecji, gdzie wiek ten określono na 15 lat.

W raporcie podkreślane są także względnie duże koszty, które Europa płaci za posiadanie sporej grupy młodych ludzi zaliczanych do grupy NEET, która systematycznie wzrasta. W roku 2013 młodzież NEET była szacowana na 162 miliardy euro, co stanowi wzrost o 9 mld euro w stosunku do szacunków za rok 2012. Ponadto, jak podkreślają autorzy raportu, tak duża grupa NEET w Europie może również powodować skutki niedające się aktualnie oszacować w wymiarze ekonomicznym. Jednym z nich jest spadek zachowań obywatelskich oraz zaufania do instytucji państwowych, czego dalszym efektem może być wzrost ekstremistycznych postaw w społeczeństwie.

Panuje powszechna zgoda wśród zarówno teoretyków jak i praktyków, że wyłączenie z rynku pracy i edukacji przez dłuższy czas może prowadzić do permanentnego społecznego wykluczenia. Z tego punktu widzenia ciągle monitoring i działania na rzecz inkluzji zawodowej i społecznej populacji NEET stają się jednymi z podstawowych zadań ograniczających ryzyko powiększania się grup wykluczonych społecznie w odniesieniu do całego społeczeństwa.

## 2. NEET-GRUPA NIEHOMOGENICZNA

Po raz pierwszy termin NEET został oficjalnie wykorzystany w 1999 r. w Wielkiej Brytanii, w raporcie rządowym „*Bridging the Gap*”<sup>1</sup>, w kontekście sytuacji młodzieży między 16. a 18. rokiem życia, która przez przynajmniej 6 miesięcy nie uczyła się, nie pracowała i nie uczestniczyła w jakimkolwiek kursie. Jak zauważa Nagiel (2013) w literaturze przedmiotu spotkać można było także inne, określające grupę NEET synonimy, takie jak: zmierzający donikąd (*getting nowhere*), wyrejestrowani, pominięci przez statystyki (*off register*), o statusie zero (*status Zero*), stracona młodzież (*wasted youth*), zwolnieni, zniechęceni, znikający młodzi ludzie (*disengaged, disaffected, disappeared young people*), osoby pozostające na utrzymaniu rodziny (*freeter*). Polscy badacze tego problemu używali określeń „generacja NEET”, „zbiorowość NEET” pokolenie „ani-ani” (Grotowska- Leder, Serafin-Juszczak 2014, Istance, Rees, Williamson 1994, Mirończuk 2014, Nagel 2013, Serafin-Juszczak 2014, Szczerbak 2008, Szcześniak, Rondón, 2011).

Coraz większa świadomość rosnącego problemu aktywizacji tej grupy oraz chęć monitorowania działań prowadzonych w różnych krajach na rzecz młodzieży nieaktywnej zawodowo i edukacyjnie, natrafiła na liczne problemy związane z jej zdefiniowaniem. Kontrowersje dotyczyły wieku osób zaliczanych do tej grupy (grani-

1 *Bridging The Gap: New Opportunities For 16-18 Year Olds Not In Education, Employment or Training*. Presented to Parliament by the Prime Minister by Command of Her Majesty, Department for Education and Employment, GB 1999, <http://dera.ioe.ac.uk/15119/2/bridging-the-gap.pdf>, (22.01.2016)

cy młodości), odmiennego w różnych krajach system edukacji (okres kształcenia obowiązkowego), formy edukacji szkolnej (w tym elastyczność tego systemu) oraz zakresu obowiązkowego wykształcenia obywateli i różnic kulturowych. W początkowym okresie przynależność do grupy NEET dotyczyła wyłącznie nastolatków. Obecnie baza danych Eurostatu umożliwia monitoring osób pozostających poza rynkiem pracy i sferą edukacji w wieku 25–29 oraz 30–34 lat. To ciągle redefiniowanie kategorii osób młodych jest związane zarówno z wydłużaniem się okresów nauki, jak i coraz późniejszym ekonomicznym usamodzielnianiem się młodzieży. W krajach nie należących do Unii Europejskiej także znacznie rozszerzono zakres wieku osób, które mogą wchodzić do kategorii NEET. Według japońskiej definicji NEET to osoby w wieku 15–34 lat, które pozostają poza rynkiem pracy, nie uczęszczają do szkoły ani nie zajmują się domem (Furlong 2007: 109, za Serafin-Juszczak, 2014, s.47). W Korei termin NEET odnosi się do osób w wieku 15–34 lat, które porzuciły szkołę, nie przygotowują się do rozpoczęcia własnej działalności gospodarczej, nie mają pracy, nie mają obowiązków rodzinnych (lub dzieci) i nie są w związku małżeńskim<sup>2</sup>.

Obecnie procesem gromadzenia i przetwarzania informacji na temat osób młodych pozostających poza rynkiem pracy i systemem edukacji zajmuje się szereg instytucji ponadnarodowych, (OECD, Komisja Europejska i Rada Europy). Przyjęta w celach statystycznych definicja grupy NEET obejmuje osoby młode w wieku 15–24 lat, które nie uczestniczą w żadnej formie kształcenia formalnego i nieformalnego oraz są bezrobotne lub nieaktywne. Fundamentalną cechą osób należących do grupy NEET jest więc brak zaangażowania w dwie podstawowe sfery życia społecznego, tzn. sferę edukacji i sferę pracy. W grupie NEET znajduje się bowiem nie tylko osoba młoda, która spełnia kryteria osoby bezrobotnej, lecz także jednostka przedwcześnie kończąca edukację, nieszukająca pracy, pozostająca – czasem z wyboru, a czasem z konieczności – na utrzymaniu rodziców lub angażująca się w działalność nieakceptowaną społecznie. Dłuższy okres systematycznego tworzenia bazy danych oraz zastosowanie jednolitej metodologii ich pozyskiwania pozwalała na prowadzenie analiz porównawczych zarówno w różnych okresach, jak i między krajami. W ten sposób wyeliminowano problem zróżnicowania definicyjnego, które pojawiało się w różnych badaniach głównie o charakterze jakościowym<sup>3</sup>.

Jak podkreśla Serafin-Juszczak (2014) nie można jednoznacznie odpowiedzieć na pytanie, kim jest przeciętny przedstawiciel grupy NEET, gdyż grupa ta nie jest homogeniczna. Fakt ten implikuje zróżnicowane wyzwania i określa bardzo specyficzne dla danej podgrupy rodzaje interwencji. W tym kontekście wszelkie próby wyłaniania precyzyjnych kryteriów segmentacji w ramach grupy tworzącej NEET dają szansę na zwiększenie skuteczności podjętych działań, gdyż wśród osób zaliczanych do tej grupy znajdują się takie, które w sposób szczególny narażone są

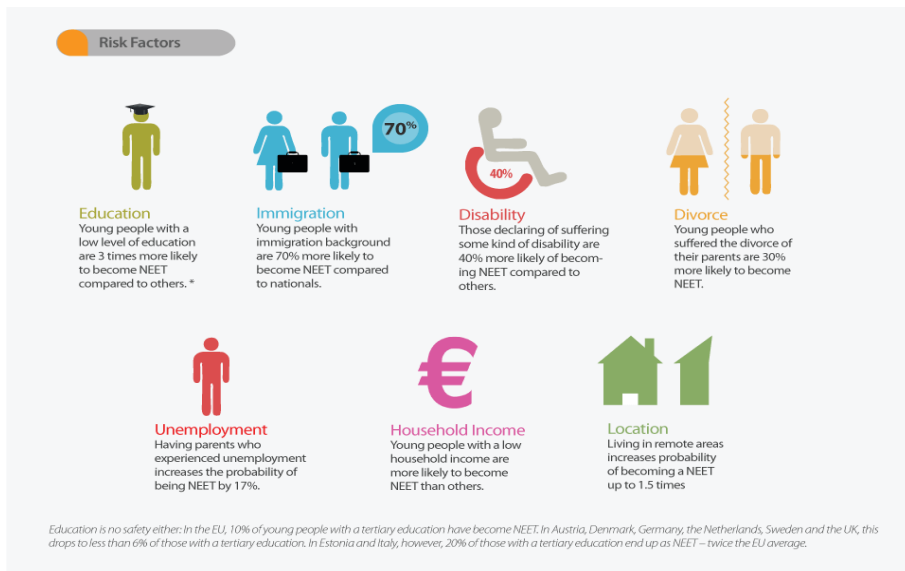
2 Off to a Good Start? Jobs for Youth, OECD 2010, s.41

[www.unav.edu/matrimonioyfamilia/.../top/2010/OCDE\\_Jobs-for-youth.pdf](http://www.unav.edu/matrimonioyfamilia/.../top/2010/OCDE_Jobs-for-youth.pdf) ( 16.02.2016)

3 NEETs Young People not in Employment, Education or Training: Characteristics Costs and Policy Responses in Europe, European Foundation for the Improvement of Living and Working Conditions 2012, s. 20 [http://www.eurofound.europa.eu/sites/default/files/ef\\_publication/field\\_ef\\_document/ef1254en.pdf](http://www.eurofound.europa.eu/sites/default/files/ef_publication/field_ef_document/ef1254en.pdf) (21.01.2016)

na marginalizację społeczną, jak i takie, które prawdopodobnie jej nie doświadczą ze względu na posiadany kapitał społeczny i kulturowy. Odnosząc się do działań prewencyjnych ważnym aspektem jest zatem zdiagnozowanie czynników wpływających na wzrost szans na włączenie i pozostanie młodego człowieka w grupie nieaktywnych zawodowo i edukacyjnie. Jako główne przyczyny zwiększające prawdopodobieństwo przynależności do grupy NEET podaje się: niski poziom edukacji (związany często z jej przerwaniem w ramach edukacji obowiązkowej w danym kraju), status emigranta, niepełnosprawność, wychowanie w niepełnej rodzinie (eurosieroctwo, rozwiedzeni rodzice), bezrobocie rodziców, ubóstwo oraz zamieszkanie w obszarze ograniczonego dostępu do pracy.

**Rys.1.** Czynniki zwiększające prawdopodobieństwo przynależności do grupy NEET



**Źródło:** Young people and «NEETs», <http://www.eurofound.europa.eu/young-people-and-neets-1> (22.01.2016)

Jako kolejne czynniki odnoszące się do samej jednostki i jej środowiska rodzinnego określono:

- problemy domowe (niska zdolność rodzicielska, patologie życia rodzinnego),
- konieczność opieki nad osobami zależnymi (np. rodzeństwem),
- niskie umiejętności podstawowe,
- wcześniejsze problemy z wykluczeniem,
- wcześniejsze i obecne problemy z nadużywaniem środków odurzających (alkohol, narkotyki),
- wczesne rodzicielstwo (nastoletni rodzice),
- niska motywacja i aspiracje,
- bezdomność,

- nierozpoznana dysleksja,
- przyjmowanie postawy roszczeniowej (po prostu chcę pracę),
- przeszłość przestępcza,
- słabe umiejętności społeczne,
- problemy ze zdrowiem psychicznym,
- zaniedbywanie systemu edukacji, słaba frekwencja szkolna (Arnold, Becker 2000, za Mirończuk 2014: 145).

Poza zdiagnozowaniem czynników środowiskowych i indywidualnych wpływających na wzrost szans na włączenie i pozostawanie w grupie NEET ważna jest także, z punktu widzenia skuteczności podejmowanych interwencji, próba klasyfikacji osób, które przynależą do grupy NEET. Autorzy raportu (Mascherini, Salvatore, Meierkord, Jungblut, 2012) *“NEETs Young People not in Employment, Education or Training”* przedstawili pięć podgrup kategorii NEET:

- bezrobotni długo i krótko okresowi (*conventionally unemployed*), którzy nie podejmują działań doksztalających,
- niezdolni z różnych przyczyn do podjęcia aktywności w sferze pracy lub nauki (*unavailable*) – młodzi chorzy, niepełnosprawni, opiekunowie osób zależnych,
- niezaangażowani (*disengaged*) – zniechęceni, byli pracownicy lub bezrobotni, ale także młodzi prowadzący aspołeczny tryb życia,
- poszukujący/oczekujący (*opportunity-seekers*) – młodzi aktywnie poszukujący pracy lub szkoleń odpowiadających ich aspiracjom i oczekiwanemu statusowi,
- dobrowolni NEET (*voluntary NEETs*)- zaangażowani w inne działalności nie związane z pracą zawodową (aktywność artystyczna, samodoskonalenie, podróże)<sup>4</sup>.

Jeszcze inny podział świadczący o niehomogeniczności tej grupy zaproponowany został w raporcie *„Tackling the NEETs problem”*<sup>5</sup> z 2009 roku. W podziale tym uwzględniono stosunek osób należących do grupy NEET w obszarze edukacji i pracy oraz perspektywę przejścia do aktywności zawodowej. Wyłonione podgrupy to:

- 40% należących do „otwartych na naukę” (*open to learning*): zazwyczaj są to młodzi ludzie, którzy dokonali złych wyborów edukacyjnych. Mają często dobre doświadczenia związane ze szkołą, są pozytywnie nastawieni do przyszłości i zainteresowani podjęciem pracy, przebranżowieniem.
- 22% należących do „niezdecydowanych” (*undecided*), którzy nie są w stanie określić co chcą zrobić, albo nie są w stanie uzyskać dostępu do takiej formy edukacji lub pracy, którą pragną realizować. Zazwyczaj wykazują negatywny stosunek do dalszej edukacji.

<sup>4</sup> Ibidem s.24

<sup>5</sup> Tackling the NEETs problem. Supporting Local Authorities in reducing young people not in employment, education and training, Institute of Education University of London, 2009, <https://www.ioe.ac.uk/TacklingNEETs.pdf>

- 38% należących do „trwałych” (*sustained*), którymi są młodzi ludzie często bezrobotni od dłuższego już czasu lub mający bardzo ubogą historię zatrudnienia, charakteryzującą się niskim poziomem wykształcenia i bardzo negatywnymi doświadczeniami ze szkoły, w tym niską frekwencją, opuszczaniem zajęć (wagarowaniem).

### 3. SKUTKI WYKLUCZENIA ZAWODOWEGO I SPOŁECZNEGO MŁODZIEŻY NEET

Działania na rzecz aktywizacji zawodowej i edukacyjnej grupy NEET są istotne zarówno z uwagi na czynniki ekonomiczne jak i psychologiczne wynikające z przynależności do tej grupy. Osoby te są zaprzeczeniem skrajnie odmiennej grupy dla tego segmentu wiekowego, czyli kategorii EET (*educated, employed and trained*): wykształconych, pracujących i wykwalifikowanych młodych ludzi. Problemem polityki gospodarczej, a zwłaszcza polityki rynku pracy, jest z jednej strony ilościowa skala zjawiska NEET, a z drugiej- trwałość pozostawania w tym segmencie (Pawłowski, 2013, s.19-37.).

Osoby należące do grupy NEET stanowią niewykorzystany potencjał rynku pracy. NEET to bardzo zróżnicowana grupa pod względem wykształcenia oraz innych czynników indywidualnych. Nie ulega wątpliwości, że działania naprawcze powinny zmierzać w kierunku włączenia tej grupy do grona pracujących w różnych formach zatrudnienia. Młody człowiek nieaktywny zawodowo, z niskim poziomem edukacji, nie zarabia i nie płaci podatków, nie przynosi więc ani państwu, ani swoim bliskim dochodów. W ten sposób nie tylko nie zwracają się koszty inwestycji środków publicznych i rodzin w edukację młodego pokolenia, ale generowane są wysokie nakłady na świadczenia społeczne, utrzymanie urzędów pracy i innych instytucji zajmujących się wspieraniem osób wykluczonych.

Obecność NEET-ów w społeczeństwie oznacza koszty ponoszone na zabezpieczenie socjalne i reaktywację zawodową młodych roczników, na walkę z przestępczością oraz resocjalizację. Pozostawanie poza rynkiem pracy i wykluczenie z systemu oświatowego współwystępuje z różnymi formami dewiacji i dysfunkcji społecznych. Brak własnego źródła dochodu i niewielkie szanse na jego otrzymanie to podstawowe bariery w usamodzielnieniu się młodego człowieka, w tym na założenie rodziny i posiadanie dzieci. (Serafin-Juszczak 2014: 54-55). Jak podkreśla Męcina (2015) z analizy strat dla gospodarki spowodowanych niewykorzystaniem potencjału osób należących do grupy NEET utracone korzyści sięgają 1,5 procent polskiego PKB.

Oprócz kosztów w sferze ekonomicznej, dotyczących zarówno budżetu państwa jak i indywidualnych dochodów, nie bez znaczenia pozostaje cała sfera kosztów psychologicznych ponoszonych przez młode osoby należące do grupy NEET. Wyniki badania zaprezentowane w raporcie „*The Prince's Trust Youth Index*” z 2013 r. przeprowadzonego przez brytyjską organizację Princes's Trust<sup>6</sup> wskazują, iż jeden na dziesięciu młodych ludzi z populacji NEET czuje, że nie może poradzić sobie

6 The Prince's Trust Youth Index 2013, s.16-17 [https://www.princes-trust.org.uk/Document\\_Youth-Index-2013.pdf](https://www.princes-trust.org.uk/Document_Youth-Index-2013.pdf), S.16-17(22.01.2016)

z życiem z dnia na dzień. Badania ukazały także różnice w poczuciu dobrostanu, określanego poprzez poczucia szczęścia i pewności siebie, pomiędzy grupami NEET i EET. Diagnozowanych było dziewięć obszarów: praca i edukacja, dom i najbliższe otoczenia, obszar zamieszkania, relacje rodzinne, relacji z przyjaciółmi, zdrowie fizyczne oraz psychiczne. Dokonano także oszacowania ogólnego indeksu dobrostanu (*wellbeing*) w obu badanych grupach. Uzyskane wyniki zamieszczono w Tab.1.

**Tab. 1** Indeks wyników dobrostanu w zależności od statusu zatrudniania ( EET vs. NEET)

Obszary	Szczęście		Pewność siebie	
	EET	NEET	ETT	NEET
Praca/edukacja	73	41	69	53
Dom, najbliższe otoczenie	77	68	74	65
Obszar zamieszkania	69	62	70	62
Relacje rodzinne	80	70	80	71
Relacje z przyjaciółmi	75	64	75	65
Dochody, pieniądze	60	45	67	55
Kwalifikacje	77	62	76	60
Zdrowie fizyczne	70	60	74	63
Zdrowie psychiczne, emocjonalne	68	55	74	62
Wynik ogólny dobrego samopoczucia	72	59	73	62

**Źródło:** opracowanie własne na podstawie The Prince's Trust Youth Index 2013, s.16, [https://www.princes-trust.org.uk/Document\\_Youth-Index-2013.pdf](https://www.princes-trust.org.uk/Document_Youth-Index-2013.pdf) , S.16-17 (22.01.2016), wyniki podane w %.

Wśród badanych EET 28% czuje się przygnębionych zawsze lub często, wśród NEET wynik ten ukształtował się na poziomie 48%. Przynależność do danej grupy związana jest także z poczuciem braku szczęścia w życiu, odczucie takie ma 49% młodzieży NEET i 14% osób zaliczanych do EET.

Długotrwała przynależnością do grupy NEET niemal w sposób kaskadowy wpływa także na problemy związane z wejściem na rynek pracy, otrzymaniem stabilnej i dobrze płatnej posady oraz jej utrzymaniem. Jak podkreślają Sisson i Jones (2012, s.10-11) w raporcie „*Lost in transition? The changing labour market and young people not in employment, education or training*”<sup>7</sup> można wymienić cztery zasadnicze problem tej grupy.

Po pierwsze długa nieaktywność zawodowa powoduje brak rozwoju w zakresie kompetencji społecznych niezbędnych w sprawnym pełnieniu ról zawodowych na aktualnym rynku pracy (umiejętności komunikacyjne, zarządzanie czasem) oraz spadek motywacji do podejmowania działań aktywizacyjnych. Pojawia się także spadek wiary we własne możliwości i lęk przed rozmowami kwalifikacyjnymi. Ko-

7 P. Sissons , K. Jones *Lost in transition? The changing labour market and young people not in employment, education or training*, The Work Foundation part of Lancaster University, London 2012, s.10-11, [http://www.theworkfoundation.com/downloadpublication/report/310\\_lost\\_in\\_transition%20\(2\).pdf](http://www.theworkfoundation.com/downloadpublication/report/310_lost_in_transition%20(2).pdf) ( 28.01.2016)



lejnym problemem dotyczy związku bezrobocia wśród młodzieży z ryzykiem zachowań problemowych i przestępczości. Brak możliwości wykazania się niekaralnością jest barierą dla zatrudnienia i negatywnie wpływa na kolejne doświadczenia na rynku pracy. Kolejnym problemem dotyczy wpływu bezrobocia w młodym wieku na mniejsze dochody w perspektywie długofalowej jako skutek odroczenia w zdobywaniu doświadczeń zawodowych lub wręcz utratę szans na rozwijanie kompetencji związanych z posiadanym wykształceniem. Zjawisko to określane jest mianem „bliznowacenia płac” (*wage scarring*).

#### 4. INICJATYWY NA RZECZ INKLUZJI MŁODZIEŻY NEET

W krajach Unii Europejskiej długoterminowo bezrobotna młodzież stanowi jedną trzecią ogółu zarejestrowanych. Sytuacja różni się jednak znacznie w poszczególnych krajach. W roku 2014 w Grecji 60% niepracującej młodzieży należała do grupy długotrwale bezrobotnych (ponad 12 miesięcy), podobnie we Włoszech (59,7%), Słowacji (57,2%) i Chorwacji (49,4%). Z drugiej strony, krajami o niskiej stopie długotrwałego bezrobocia wśród młodzieży są Finlandia, Dania, Szwecja, Austria (poniżej 10%). Wszystkie te kraje realizują różnorodne programy gwarancji dla młodzieży ułatwiające tranzyt na rynek pracy mieszczące się w ogólnej strategii przyjętej przez członków Unii Europejskiej. Nowe inicjatywy polityczne i ramy wspierania zatrudnienia młodzieży zawierają szereg propozycji koncentrujących się głównie na następujących obszarach:

- ograniczenia przedwczesnego kończenia nauki szkolnej,
- modernizację kształcenia i szkolenia, w tym szkolenia zawodowego,
- ułatwianie młodym ludziom dostępu do rynku pracy,
- promowanie mobilności w całej Unii Europejskiej,
- zapewnienie bardziej efektywnego wykorzystania funduszy europejskich na działania w dziedzinie zatrudnienia młodzieży (Massimiliano, Ludwinek, Ledermaier, 2014: 28-35)

Przekładając to na inicjatywy podejmowane przez państwa członkowskie odnoszące największe sukcesy na polu włączania grupy NEET warto wymienić przykładowe projekty „*Ausbildungsgarantie*” oraz „*Überbetriebliche Lehrausbildung*” implementowane w Austrii opierające się na tzw. gwarancji staży dla młodych ludzi w okresie do 90 dni od ukończenia szkoły. Szwecja realizuje natomiast program „*Jobbgarantinföringdomar*” adresowany do osób w wieku 16-24 lat, w ramach którego następują bardzo szybkie i intensywne działania włączające młodego człowieka w aktywność zawodową. Obejmują one poradnictwo edukacyjne i zawodowe, a także poszukiwania pracy w połączeniu z działalnością coachingową, w tym praktyki zawodowe, staże, pomoc w dostępie do edukacji, finansowanie typu start-up. Podobnie Finlandia, w ramach programu „*Nuorten Yhteiskuntatakuu*” jako najważniejszy czynnik ograniczający inkluzję uznała czas wejścia młodego człowieka na rynek pracy. Działania aktywizujące są więc tu skoncentrowane na maksymalnym wysiłku w zaplanowaniu dalszej aktywności zawodowej lub edukacyjnej młodzieży. Czas trzech miesięcy od momentu zarejestrowania się młodego człowieka jako osoby bezrobotnej poświęcony jest na zaplanowanie dalszych

szkoleń, staży lub pomoc w znalezieniu docelowego miejsca pracy.<sup>8</sup> W przypadku uczniów, którzy rezygnują ze szkoły, wiele krajów wprowadziło inicjatywy dające szansę na ponowne włączenie w proces edukacyjny w połączeniu ze szkoleniami praktycznymi. We Francji na przykład, szkoły „*second-chance*” (szkoły drugiej szansy) proponują młodym ludziom ponowne przystąpienie do różnorodnych form kształcenia połączonych z nabywaniem umiejętności praktycznych w ramach praktyk zawodowych<sup>9</sup>.

Ogólne dyrektywy dotyczące działań na rzecz włączania społecznego młodzieży NEET oparte zostały między innymi na wynikach badań OECD i strategii „*Better skills, Better Jobs, Better Lives*”. Wskazuje się w nich, że w przypadku osób młodych (16–24 lata), które pozostają w edukacji lub/i w zatrudnieniu, wraz z wiekiem następuje przyrost kompetencji, natomiast w przypadku osób z grupy NEET – następuje ich regresja<sup>10</sup>. To właśnie brak umiejętności praktycznych i doświadczenia zawodowego jest najczęściej podnoszonym argumentem w kontekście wyłączenia młodych osób. Dlatego rekomendowano wszelkie działania mające na celu wsparcie tej grupy, które powinny się koncentrować wokół szkoleń, kursów oraz staży zawodowych w kierunkach wskazywanych jako zawody deficytowe, na które istnieje zapotrzebowanie. Fakt ten, jak podkreśla Riso (2016) lokuje problem włączenia społecznego grupy młodzieży NEET w perspektywie szerszych działań związanych z monitorowaniem zjawisk na rynku pracy, w tym dostosowywaniem form edukacji do realnych jego potrzeb. Zapewnienie możliwości kształcenia, a następnie pracy z wykorzystaniem pełnego wachlarza form tradycyjnych i elastycznych, który oferuje dzisiejszy rynek pracy, to kluczowe zadanie na rzecz włączenia młodzieży NEET. Należy jednak podkreślić, że kategoria NEET jest bardzo zróżnicowaną grupą, a określenie jej wspólnych cech niezwykle trudne, co powoduje konieczność wypracowywania różnorodnych form działań sprzyjających włączeniu społecznemu.

## LITERATURA

- Arnold C., Becker T., Transition from School to Work: Applying Psychology to NEET, „*Educational & Child Psychology*” 2000, vol. 29, no. 3, s. 71.
- Bridging The Gap: New Opportunities For 16–18 Year Olds Not In Education, Employment Or Training, Presented to Parliament by the Prime Minister by Command of Her Majesty July 1999, Department for Education and Employment, London 1999.
- Furlong A., The zone of precarity and discourses of vulnerability: NEET in the UK, „*Journal of Social Sciences and Humanities*”, No. 381, 2007, s. 101–121.
- Grotowska-Leder J., Serafin-Juszczak B., Zbiorowość NEET-niewykorzystane zasoby pracy młodzieży. Skala, dynamika i wybrane cechy zjawiska w perspektywie Unii Europejskiej, red. L. Machol-Zajda, C. Sadowska-Snarska, Rynek pracy i polityka społeczna w XXI wieku. Aktualne problemy, Warszawa 2014.

8 Social inclusion of young people, Eurofound 2015, <https://www.eurofound.europa.eu/pl/publications/report/2015/labour-market-social-policies/social-inclusion-of-young-people> (16.04.2016)

9 Young people and NEETs in Europe: First findings, Eurostat 2011, <http://apyouthnet.ilo.org/resources/young-people-and-neets-in-europe-first-findings> (16.04.2016)

10 The OECD Skills Strategy „*Better Skills, Better Jobs, Better Lives*”, Warszawa 2012, [http://www.ekspercibolonscy.org.pl/sites/ekspercibolonscy.org.pl/files/joanne\\_caddy.pdf](http://www.ekspercibolonscy.org.pl/sites/ekspercibolonscy.org.pl/files/joanne_caddy.pdf) (21.04.2016)

- Istance D., Rees G., Williamson H., Young people not in education, training or employment in South Glamorgan, South Glamorgan Training and Enterprise Council, Cardiff 1994.
- Markowski D., Wielkie struktury społeczne, Tyczyn 2000.
- Mascherini M., Salvatore L., Meierkord A., Jungblut J.M., NEETs Young people not in employment, education or training: Characteristics, costs and policy responses in Europe, Luxembourg 2012
- Mascherini M., Ludwinek A., Ledermaier .S, Social inclusion of young people, Report Eurofund nr 146, 2015.
- Mirończuk J., NEET – zjawisko i problem społeczno-ekonomiczny w Unii Europejskiej, „Przegląd Zachodniopomorski” zeszyt 3 VOL . 1, 2014, s. 237-255.
- Negel K., Młodzież pozostająca poza zatrudnieniem i edukacją w transformujących się krajach Unii Europejskiej, „Stadia Ekonomiczne” nr 197, 2014, s.99-109.
- Negel K., Wpływ kryzysu na sytuację osób młodych na rynku pracy na przykładzie wybranych krajów, „Humanities and Social Sciences” nr 4, 2013, s.97-109.
- Pawłowski G., Strategiczny cel stabilizacji rynku pracy a problem NEET, „Rozprawy Naukowe i Zawodowe Państwowej Wyższej Szkoły Zawodowej w Elblągu” zeszyt 16, 2013, s. 19-37.
- Riso S., Start-up support for young people in the EU: From implementation to evaluation, Luxembourg 2016.
- Sendrowicz B., Bezrobocie radykalizuje młodych, wywiad z J.Męcina, GazetaWyborcza. pl 12.01.2015,[http://wyborcza.pl/1,76842,17239636,Jacek\\_Mecina\\_\\_Bezrobocie\\_radykalizuje\\_mlodych.html](http://wyborcza.pl/1,76842,17239636,Jacek_Mecina__Bezrobocie_radykalizuje_mlodych.html) (21.04.2016).
- Serafin-Juszczak B., NEET – nowa kategoria młodzieży zagrożonej wykluczeniem społecznym, „FOLIA SOCIOLOGICA” nr 49, 2014, s.45-61.
- Sissons P., Jones K., Lost in transition? The changing labour market and young people not in employment, education or training, The Work Fundation part of Lancaster University, London 2012.
- Szczerbak, A., Changes and trends in Japanese HRM, „Zarządzanie Zasobami Ludzkimi”, nr 60, 2008, s. 89–104.
- Szcześniak M., Rondón G., Pokolenie „ani-ani”: o m odzieży, która się nie uczy, nie pracuje i nie dba o samokształcenie, „ Psychologia Społeczna” nr 63(18), 20111, s.241-251.
- Wziętek-Staśko A., Diversity management jako czynnik sukcesu w procesie strategicznej transformacji organizacji. [W]: Chwistecka-Dudek H., Sroka W. (red.) „Strategiczna transformacja polskich firm: od restrukturyzacji do strategii rozwoju zewnętrznego”, WSB, Dąbrowa Górnicza, 2012, s. 17
- Wziętek-Staśko A., Wiek kluczowym wyróżnikiem różnorodności pracowników-implikacje dla motywowania, „Społeczeństwo i Edukacja”, Instytut Spraw Międzynarodowych I Edukacji HUMANUM, 2015, nr 16 (1), ISSN 1898-0171, s. 47.