

dr Dagny Nestorow

Art Institute of the Polish Academy of Sciences, Cracow  
e-mail: dagny.nestorow@ispan.pl  
<https://orcid.org/0000-0002-4266-8258>

dr Rafał Nestorow

Art Institute of the Polish Academy of Sciences, Cracow  
e-mail: rafal.nestorow@ispan.pl  
<https://orcid.org/0000-0002-8626-2356>

## Between Mentorella and Paris. Father Leon Zbyszewski's (1832-1907) Artistic Vision of the Cracow Resurrectionist Church<sup>1</sup>

TRA MENTORELLA E PARIGI. LA VISIONE ARTISTICA DI PADRE LEON ZBYSZEWSKI  
(1832-1907) NELLA CHIESA RESURREZIONISTA DI CRACOVIA

### Summary

The paper is a study of the architecture and equipment of the Resurrectionist Church in Cracow, which was built between 1886 and 1887 by the Cracow house of the congregation, founded in

- 
- 1 The following text was prepared on the sidelines of work on the subsequent volume of the Catalogue of Art Monuments in Poland, published by the Art Institute of the Polish Academy of Sciences in Warsaw in 2022, which includes, among other things, a study of the Resurrectionist Church in Cracow [*Kościóły i klasztory, Garbary, Łobzów, Nowa Wieś*, oprac. autorskie P. Dettloff, D. Nestorow, R. Nestorow i in., Warszawa 2022 (Katalog Zabytków Sztuki w Polsce, t. 4; Miasto Kraków, t. 14)]. We would like to express our sincere thanks to Dr. Lucjan Bartkowiak CR for his invaluable help and commitment during the work. The Cracow church has not yet been the subject of a monographic study released in print. The most comprehensive, synthetic work on its topic so far is the master's thesis of Piotr Zdybał (P. Zdybał, *Kościół Zmartwychwstania Pańskiego w Krakowie. Historia i zarys problematyki artystycznej*, Kraków 2012, ms. of the MA thesis from the UPJPII University in Cracow). We would like to thank the author for providing the manuscript of the thesis. A significant part of the conclusions found in the dissertation is included in the article, see P. Zdybał, *Wątki wschodnie w architekturze i dekoracji wnętrza kościołów Zmartwychwstańców we Lwowie i Krakowie*, in: *Misja bułgarska Zmartwychwstańców. 150 lat w służbie społeczeństwu i kościołowi*, ed. W. Misztal, W. Mleczko, Kraków 2013, pp. 163-184.

1885. It was the second Resurrectionist temple on Polish territory, after the Lviv church. The artistic vision of Father Leon Zbyszewski (1832-1907) CR had a fundamental impact on the temple. With the help of Father W. Orpizewski, Zbyszewski developed an artistic vision for the church, where he referred to ancient and early medieval models, as well as the modern neostyle temple of Saint Pierre de Montrouge in Paris (1863-1872), built after a design by Émile Vaudremer. Leon Zbyszewski, collaborating with the Cracow architect and builder Wandalin Beringer, prepared a comprehensive artistic and ideological program for the church's furnishings and decoration, including both the exposed roof truss, painting and sculpture decorations, the design of the altar partition, altars, music choir, pulpit and even pews and confessionals. The synthesis of Father Zbyszewski's artistic experience produced a unique, yet modest, temple that successfully combined the patterns of ancient and medieval art, with an ideological program that was consistent with the congregation's charism.

**Keywords:** Leon Zbyszewski; Władysław Orpizewski; Cracow architecture; Cracow Resurrectionist Church; Resurrectionists; church design

### Sommario

L'articolo è uno studio dell'architettura e delle attrezzature della Chiesa Resurrezionista di Cracovia, che fu costruita tra il 1886 e il 1887 dalla filiale di Cracovia della congregazione, fondata nel 1885. Si trattò del secondo tempio risurrezionalista in territorio polacco, dopo la chiesa di Lviv. La visione artistica di Padre Leon Zbyszewski (1832-1907) CR ebbe un impatto fondamentale sul santuario. Con l'aiuto di Padre W. Orpizewski, Zbyszewski sviluppò una visione artistica per la chiesa, dove si rifece a modelli antichi e altomedievali, così come al tempio moderno in stile neostile di Saint Pierre de Montrouge a Parigi (1863-1872), costruito su progetto di Émile Vaudremer. Leon Zbyszewski, collaborando con l'architetto e costruttore di Cracovia Wandalin Beringer, preparò un programma artistico e ideologico completo per l'arredamento e la decorazione della chiesa, che comprese sia la capriata del tetto a vista, sia le decorazioni pittoriche e scultoree, il design della parete dell'altare, gli altari stessi, il coro, il pulpito e persino i banchi ed i confessionali. La sintesi dell'esperienza artistica di Padre Zbyszewski ha prodotto un tempio unico, ma modesto, che combina con successo i modelli dell'arte antica e medievale, con un programma ideologico coerente con il carisma della congregazione.

**Parole chiave:** Leon Zbyszewski; Władysław Orpizewski; architettura di Cracovia; Chiesa Resurrezionista di Cracovia; Resurrezionisti; progettazione di chiese

Leon Zbyszewski was an extraordinary figure difficult to categorize. He was born on June 17<sup>th</sup>, 1832 in the small village of Wierzbówka located near Stary Konstantynów in Volhynia, which after the second partition of the Republic of Poland became part of the Russian Empire as the Volhynia Governorate. Leon's father, Jan Zbyszewski coat of arms Topór, belonged to the local nobility, was a veteran of the Napoleonic wars and participated in the November Uprising. Young Leon was raised in the spirit of patriotism and devotion to the Catholic Church. He started his education traditionally at home, and continued at a gymnasium in Odessa, ultimately graduating from high school in Warsaw. Like many young Poles, he chose to study in Paris, where he was educated in the social sciences. He quickly established contacts with the local émigré community connected with the Hôtel Lambert and took an active part in political life, writing numerous articles

in Polish and French. His book *La Pologne et la causa de l'ordre* (Paris 1863), published anonymously, was widely acclaimed among the French-Polish community. The opinion of the unnamed author of the work expressed by General Władysław Count Zamoyski (adjutant to General Jan Skrzynecki in the November Uprising) is notable: "Whoever of the Poles is the author of this book, you should be applauded, as he has the mind of a true and great statesman."<sup>2</sup> Zbyszewski did not rest on his laurels and encouraged by the positive reception of his debut, published his next work *Des conditions d'une paix durable en Pologne* (Paris 1863) in the same year, also anonymously. The book sparked even more interest not only among the Polish community in France but throughout the rest of Europe. On the wave of appreciation, Austrian Prime Minister Friedrich Count von Beust even wanted to hire Zbyszewski to work in his chancellery, but the latter declined the lucrative offer. A few years later, in 1867, he went to Rome, where he joined the Resurrectionists under the influence of his friend Walerian Kalinka and embarked on theological studies at the Gregorian University. It is noteworthy that Walerian Kalinka made history as the founder of the Cracow school of history and a conservative activist. They knew each other very well from the Parisian spheres of the Hôtel Lambert. Kalinka also joined the Resurrectionists a year after Zbyszewski.<sup>3</sup> The latter took his vows on December 8<sup>th</sup>, 1868, and was ordained a priest four years later (March 30<sup>th</sup>). He quickly began to climb the congregation's structure. Already in 1875, he became a member of the general council and a procurator. Over the next decade, he held many positions in Italy, including as bursar of the Pontifical Polish College in Rome and novitiate master at the Mentorella Sanctuary.<sup>4</sup> The pivotal moment in Father Leon's career came in 1884, when he was sent from Rome to Cracow with the mission of establishing a new congregation's outpost.

Before addressing Father Zbyszewski's activities in Cracow, it is worth dedicating a few words to the history of the congregation. The Congregation of the Resurrection (full name Congregation of the Resurrection of Our Lord Jesus Christ; Latin *Congregatio a Resurrectione Domini Nostri Iesu Christi*, commonly referred to as Resurrectionists), has formally existed since March 27<sup>th</sup>, 1842 when, on Easter Sunday, seven disciples of Bogdan Jański, the Polish émigré activist in Paris and friend of Adam Mickiewicz, took solemn vows in the catacombs of St. Sebastian in Rome. The first superior of the congregation became,

---

2 F. German, *Orpizewski Władysław (1856-1942)*, in: *Polski słownik biograficzny*, vol. 24, ed. E. Rostworowski, Kraków 1979, pp. 243-254; B. Micewski, *Orpizewski CR. Władysław*, in: *Słownik polskich teologów katolickich, 1918-1981*, ed. L. Grzebień, Warszawa 1983, p. 534; Leon Zbyszewski [nekrolog], „Czas”, 1907, no. 190, p. 3.

3 J. Szczerbiński, *Ewolucja konserwatysty (Walerian Kalinka)*, „Kwartalnik Historii Polskiej Prasy Polskiej”, 30 (1991), nr 3-4, s. 56-61.

4 B. Micewski, *Zbyszewski Leon*, in: *Słownik polskich teologów katolickich*, t. 4, red. H.E. Wyczawski, Warszawa 1983, p. 534; Leon Zbyszewski [nekrolog], p. 3.

ordained only a few months earlier (November 21<sup>st</sup>), Piotr Semenenko, the author of the so-called “Original Rule” of 1842, which was based on the Benedictine model. The Resurrectionists pursued the ideals and work of their founder, the servant of God Bogdan Jański. Their activities were focused on the Polish community scattered across Europe. The churches of the Resurrectionists were largely attended by the aristocracy and the intellectual elite, often including artists.<sup>5</sup> In the 1840s, the congregation’s two main outposts in Paris and Rome had been established. In 1857, the congregation expanded its estates to include the ruined Benedictine sanctuary on Mentorella<sup>6</sup> near Rome. In the 1850s and 1860s, the congregation began a steady process of opening its doors to foreign missions: in Canada (1857), Bulgaria (1863), and the United States (1866). At that time, gradually but not without internal resistance, the new cosmopolitan face of the congregation took shape.<sup>7</sup> The political changes in the former Polish territories, the developing liberalization in the lands that were part of the Austro-Hungarian Monarchy, and above all the establishment of the Kingdom of Galicia and Lodomeria (1866), allowed to seriously consider the founding of monasteries in this area. There were discussions on this matter held between Father Piotr Semenenko and Galician Governor Agenor Count Gołuchowski. The year 1880 is considered to be the beginning of the official activity of the Resurrectionists on Polish lands, when the first congregation house was founded in Lviv.<sup>8</sup> The construction and formation of the Lviv headquarters was led by Father Walerian Kalinka,<sup>9</sup> who acquired buildings on Piekarska Street, formerly occupied by the Franciscan Sisters of the Blessed Sacrament.<sup>10</sup> The Resurrectionists in Lviv also played an important ecumenical role, as their priority, besides pastoral work among the Polish intelligentsia, became an apostolic mission among the local Ukrainian population.<sup>11</sup>

5 B. Micewski, *Bogdan Jański. Założyciel Zmartwychwstańców 1807-1840*, Warszawa 1983, pp. 210-242.

6 A. Nibby, *Analisi storico-topografico-antiquaria della carta de' Dintorni di Roma*, Roma 1837, pp. 328-330; B. Hylla, *Mentorella. Sanktuarium Matki Bożej Łaskawej. Przewodnik*, Mentorella 2007, pp. 3-8.

7 J. Iwicki, *Charyzmat zmartwychwstańców. Historia Zgromadzenia Zmartwychwstania Pańskiego*, vol. 1: 1836-1886, tłum. J. Zagórski, współpr. J. Wahl, Katowice 1990, pp. 169-170; B. Micewski, *Osobliwy i terytorialny rozwój Zgromadzenia Zmartwychwstania Pańskiego*, in: *Zmartwychwstańcy w dziejach Kościoła i narodu*, ed. Z. Zieliński, Katowice 1990, pp. 28-91.

8 J. Mrówczyński, *Ks. Walerian Kalinka. Życie i działalność*, Poznań-Warszawa-Lublin 1972, pp. 516-530. The Resurrectionists made their first attempts as early as 1842, when Piotr Semenenko traveled to Greater Poland. M. Perzyński, *Zmartwychwstańcy w Polsce*, in: *Zmartwychwstańcy w dziejach Kościoła i narodu*, pp. 92-93.

9 J. Iwicki, *Charyzmat zmartwychwstańców. Historia Zgromadzenia Zmartwychwstania Pańskiego*, p. 462.

10 The Lviv foundation is thoroughly discussed by Andrzej Betlej, see A. Betlej, *Kościół p.w. Zmartwychwstania Jezusa Chrystusa oraz klasztor, seminarium i „Internat Ruski” ks. Zmartwychwstańców*, in: *Kościół i klasztory Lwowa z wieków XIX i XX*, vol. 12, ed. J. K. Ostrowski, Kraków 2004 (Materiały do Dziejów Sztuki Sakralnej Na ziemiach Wschodnich Dawnej Rzeczypospolitej, part 1), pp. 103-116.

11 J. Iwicki *Charyzmat zmartwychwstańców. Historia Zgromadzenia Zmartwychwstania Pańskiego*, pp. 210-211; W. Osadczy, *Działalność Zgromadzenia Zmartwychwstania Pańskiego na rzecz unii Kościoła grekokatolickiego*, „Roczniki Teologiczno-Kanoniczne”, 44 (1997), pp. 207-227.

With the successful foundation in Lviv, the Resurrectionists began to think realistically about establishing themselves in Cracow, significant for the congregation due to its important role, second only to Lviv, as the cultural center of Galicia.<sup>12</sup> On October 17<sup>th</sup>, 1881, the plan to set up a new outpost in Cracow was presented by Father Piotr Semenenko and Father Walerian Kalina to Pope Leo XII. The pope approved the presented project and recommended it to the bishop of Cracow, Albin Dunajewski, who was highly supportive of the Resurrectionists.<sup>13</sup> The following year, Father Semenenko traveled to Galicia to evaluate the possibility of establishing the new facility.<sup>14</sup> Father Leon Zbyszewski was sent on a mission to form a congregation house in Cracow, departing from Rome on June 22<sup>nd</sup>, 1884, and arriving in Cracow on July 13<sup>th</sup>.<sup>15</sup> Father Zbyszewski stayed in Krzeszowice at the estate of his friend Adam Józef Count Potocki. In October, following the arrival of Father Władysław Orpiszewski, the fathers resided for about two weeks at the Bathhouse on the grounds of the Krzeszowice health resort. Their stay was financed entirely by a well-known philanthropist, the wife of Count Adam Józef, Katarzyna Potocka, née Branicka. Afterwards, they rented from the Galician Bank for Trade and Industry a small house at 45 Szlak Street, where they lived together for almost two years (from October 18<sup>th</sup>, 1884, to April 10<sup>th</sup>, 1886).<sup>16</sup> In the beginning, Bishop Albin Dunajewski suggested that the Resurrectionists should take over St. Mark's Church together with the premises occupied by the retired priests. Due to problems in finding new accommodation for the senior priests, Father L. Zbyszewski decided in the

---

12 Father Kalinka had been working on the possibility of settling the Resurrectionists in the former Polish capital since 1871. Thanks to his connections, this effort found support, and in 1874 funds were collected for the Congregation and plans were made on how to equip the sacristy of the future temple, see J. Mrówczyński, *Osiedlenie zmartwychwstańców w Polsce*, „Vexillum Ressorrectionis”, 76 (1980), p. 21; B. Micewski, *Zmartwychwstańcy w diecezji krakowskiej*, „Analecta Cracoviensia”, 24 (1992), pp. 324-329.

13 J. Iwicki, *Charyzmat zmartwychwstańców. Historia Zgromadzenia Zmartwychwstania Pańskiego*, pp. 468-469.

14 W. Kwiatkowski, *Historia Zgromadzenia Zmartwychwstania Pańskiego na stuletnią rocznicę jego założenia 1842-1942*, Albano 1942, pp. 468-470.

15 J. Iwicki, *Charyzmat zmartwychwstańców. Historia Zgromadzenia Zmartwychwstania Pańskiego*, p. 470; B. Micewski, *Zmartwychwstańcy w diecezji krakowskiej...*, p. 330. In October, he would be joined by his assistants: father Władysław Orpiszewski, two novices: Waclaw Nowacki, Bernard Żmijewski, and three brothers: Mikołaj Hudyn, Antoni Karpiński, Franciszek Musioł.

16 B. Micewski B., *Zmartwychwstańcy. Zarys historii od powstania do 1984 roku*, oprac. komp. mps znajdującego się w Archiwum Zgromadzenia Zmartwychwstańców w Rzymie (ACRR) P. Gastoł, <http://www.biz.xcr.pl/files/micewski-zmartwychwstancy1836-1984.pdf> [access: 10.11.2023]. The preparation of the apartment was managed by the Visitation Sisters, in whose church the Resurrectionists celebrated services. In the tenement they arranged a small chapel, for which the tabernacle was donated by the Felician Sisters.

same year to acquire a plot of land and erect a temple with a religious house.<sup>17</sup> Eventually, plot no. 89 was purchased, located on Łobzowska Street, in district IV: Piasek. In this area between 1498 and 1801 stood the church of St. Peter (the so-called Little), along with buildings and a cemetery.<sup>18</sup> In 1869 the temple and adjacent land was purchased by the entrepreneur Ludwik Lipinski, who in 1871 replaced the former cemetery with a steam tannery designed by architect *Rudolf Pawlikowski* (?) and operating until the late 1870s. In 1869 an annex was added to the residential building located at the back of the property, designed by *J. Ochmański*.<sup>19</sup> Subsequently, the property was taken over by the Galician Bank for Trade and Industry, which listed it for sale. In 1884 Father Zbyszewski decided to acquire the property along with the neighboring plots belonging to the Pietraszkiewicz family. However, there was a small house inhabited by four families on the area.<sup>20</sup> Due to problems with tenants, the monks were forced to live in a rented house at 45 Szlak Street. The following year, Father Leon Zbyszewski purchased further parcels of land located closer to Batory Street with a two-story house situated on them.<sup>21</sup> In October 1885, the priests sold the building together with the garden to Władysław Wołodkiewicz, who transferred them free of charge to the Congregation.<sup>22</sup>

The purchased land was much larger than the buildings situated on św. Marka Street, in a much better location, as Father Leon Orpiszewski pointed out: *it was inequitably larger and in an excellent neighborhood, surrounded by gardens and as if beyond the city*

---

17 J. Iwicki 1990, *Charyzmat zmartwychwstańców. Historia Zgromadzenia Zmartwychwstania Pańskiego*, p. 469; Archives of the Polish Province of the Resurrectionists in Cracow – Archiwum Polskiej Prowincji Zmartwychwstańców w Krakowie [further as CRA-Kr], ms. no ref., W. Orpiszewski, *Krótką kroniką założenia Domu Krakowskiego i lat następnycy*, 1884-1926, pp. 1-2.

18 K. Hozzowski, *Jan Wels – mędyk krakowski z XV wieku, jego zasługi i fundacja ubylego kościoła św. Piotra na Garbarach w Krakowie*, Kraków 1882; K. Pieradzka, *Garbary przedmieście Krakowa (1363-1587)*, Kraków 1931, p. 53; CRA-Kr, ms. no ref.: W. Orpiszewski, *Krótką kroniką założenia Domu Krakowskiego i lat następnycy*, p. 7; M. Rożek, *Nie istniejące kościoły Krakowa*, „Biuletyn Biblioteki Jagiellońskiej”, 33 (1983), pp. 95-120; S. Dryja, S. Sławiński, *Prebenda i cmentarz przy kościele świętych Piotra i Pawła na przedmieściu Garbary w Krakowie – ustalenia obszaru i przemiany przestrzenne*, „Krzysztofor”, 2014, z. 32, pp. 185-199. For details on the church of St. Peter, see *Kościoły i klasztory, Garbary, Łobzów, Nowa Wieś*, pp. 40-42.

19 National Archive in Cracow – Archiwum Narodowe w Krakowie [further as ANKr.], Municipal Construction Archive – Archiwum Budownictwa Miejskiego [further as ABM], dept. IV, ref. L.s. 187-14; ABM, dept. IV, ref. L.s. 187-15.

20 B. Micewski, *Zmartwychwstańcy w diecezji krakowskiej*, pp. 330-331. On the first floor lived Buszczyński with sister Czerwińska, on the other side Hałatkiewicz, a tax official. On the first floor Piotrowski, and on the opposite side the painter and professor at the School of Fine Arts *Leopold Löffler*. *Kościoły i klasztory, Garbary, Łobzów, Nowa Wieś*, pp. 42-43.

21 CRA – Kr, ms. no ref.: *Kontrakt kupna-sprzedaży z dn. 21 maja 1885*; Cessya z dn. 21 maja 1885; CRA-Kr, ms. no ref.: *Kontrakt kupna-sprzedaży z 9 października 1885. Józefa Czecha Kalendarz Krakowski na rok 1885*, Kraków 1884, p. 132.

22 CRA-Kr., ms. no ref.: W. Orpiszewski, *Krótką kroniką założenia Domu Krakowskiego i lat następnycy*, p. 20.

and at the same time almost next to the Planty.<sup>23</sup> The generous benefactors of the emerging foundation were Julia Countess Pusłowska, née Lubecka (donated 81200 *fl.*), Karolina Lubomirska (13000 *fl.*) and Waclaw Mańkowski (5000 *fl.*)<sup>24</sup>

During the first stage of the construction work, Father Zbyszewski, supported by the Cracow constructor and architect Wandalin Beringer, prepared plans for the restoration of a small house on the land purchased from the Pietraszkiewicz family. By that time, Father Leon Zbyszewski had already demonstrated his talent and commitment to architectural and construction work, as highlighted in the chronicle of Father Władysław Orpiszewski:

Father Zbyszewski, together with the architect, had arranged a plan for the construction of a new two-story house, forming the shape of a large F with the old house that already existed. The architect himself told me that he was astonished how skillfully and wisely Father Zbyszewski had conceptualized the plan. The house was supposed to accommodate, downstairs in the basement, a kitchen and utility lavatories, higher up on the second floor a pantry, a refectory with a small room at the back [...] and one large room facing the garden and a domestic staircase. The stairs of the small house were to be removed. On the upper floor was to be a living room above the pantry and two large ones for recreation and for a temporary chapel until the public church on Łobzowska Street, on the site of the old tannery, was built.<sup>25</sup>

The plans included the expansion of the existing building and the construction of a new two-story house, forming an F-like shape with the existing building. (fig. 1) The basements would house kitchens and a utility room, on the first floor a pantry, a refectory with a small room and a larger room facing the garden, and a staircase leading to the first floor. The upper floor was supposed to house apartments and a temporary chapel for the duration of the church's construction. To the east, in place of the wooden extension, a passageway was constructed to house the staircase leading to the newly erected building.<sup>26</sup> During construction works, numerous human bones were uncovered, the remnants of the cemetery of the former St. Peter's Church. The excavated remains were buried in

---

23 Ibidem, p. 2. Father Tomasz Brzeski made no secret of his satisfaction with such a location, either: "The opportunity came to purchase with good conditions two properties next to each other for the congregation for the novitiate, with two houses: one, admittedly, somewhat ruined, but the other completely decent [...] in the best part of the city, on Łobzowska Street, where the Carmelite nuns are located, but at the very beginning near the plantations, next to the Cracow hotel and the house of Mrs. Mostowska". P. Semenenko, *Listy dotyczące fundacji na ziemiach polskich*, Rzym 1988 (Studia Zmartwychwstańcze), pp. 238-239.

24 J. Iwicki, *Charyzmat zmartwychwstańców. Historia Zgromadzenia Zmartwychwstania Pańskiego*, p. 470; B. Micewski, *Zmartwychwstańcy w diecezji krakowskiej*, p. 330-331; *Kościół i klasztor, Garbary, Łobzów, Nowa Wieś*, p. 43.

25 CRA-Kr., ms. no ref.: W. Orpiszewski, *Krótką kroniką założenia Domu Krakowskiego i lat następných*, p. 6.

26 ANKr., ABM, dept. IV, ref. L.s. 187-18: Decyzja z dnia 21 maja 1885.

a mass grave.<sup>27</sup> Between 1885 and 1886, a new monastic house was built. The door and window frames were recovered from the renovated Wołodkowicz palace (located next to the railroad station, on Lubicz Street), whereas Adam Potocki donated wood from a sawmill in Krzeszowice for wooden elements, such as ceiling beams, stairs, and floors. The wooden free-standing stairs leading to the new monastic building that was being reconstructed, were erected in place of the wooden free-standing toilets.<sup>28</sup> Father Leon Zbyszewski proved yet again his organizational skills at the construction site. The material was assembled, the planks were planed by a contracted carpenter, and Leon Zbyszewski marked each plank out on a plan with the purpose of its use in a particular room, which, as noted in the chronicle, “shows considerable work and precaution as well as frugality.”<sup>29</sup> On April 1<sup>st</sup>, 1885, the Resurrectionists moved to Łobzowska Street, where they initially occupied the rooms of a small house purchased from the Pietraszkiewicz family, for the period necessary to finish and equip the new house.<sup>30</sup> The enfilade arrangement of four apartments, without a corridor, did not meet the requirements for a religious house. It was necessary to change the interior layout.<sup>31</sup> In the years 1885-1888, the house purchased from the Pietraszkiewicz family was rebuilt according to the design of Father L. Zbyszewski. The staircase was demolished, and the partition walls of the north side rooms (towards the garden) were removed, creating a corridor.<sup>32</sup> The whole establishment was surrounded by a vast garden, where the monks placed a shrine – a stone grotto of Our Lady of Lourdes.<sup>33</sup> (fig. 2) After the church was erected (1886-1887), due to its considerable distance from the monastic house, there was a need to build a canopied corridor that would lead all the way to the sacristy. In the beginning, they erected a temporary, provisional covered porch made of old planks. Father Zbyszewski started the construction of a wooden corridor with large windows leading directly to the church, but the work was suspended due to the lack of Magistrate’s approval of the plans.<sup>34</sup> Prior to

---

27 CRA-Kr., ms. no ref.: W. Orpiszewski, *Krótką kroniką założenia Domu Krakowskiego i lat następných*, p. 6; *Kościół i klasztor, Garbary, Łobzów, Nowa Wieś*, p. 43.

28 CRA-Kr., ms. no ref.: W. Orpiszewski, *Krótką kroniką założenia Domu Krakowskiego i lat następných*, p. 7-8; B. Micewski, *Zmartwychwstańcy w diecezji krakowskiej*, p. 331; *Kościół i klasztor, Garbary, Łobzów, Nowa Wieś*, p. 43

29 CRA-Kr., ms. no ref.: W. Orpiszewski, *Krótką kroniką założenia Domu Krakowskiego i lat następných*, p. 7.

30 At that time, the first floor of the building was occupied by tenants Buszczyński and Hałatkiewicz. *Katalog zabytków...*, p. 44.

31 CRA-Kr., ms. no ref.: W. Orpiszewski, *Krótką kroniką założenia Domu Krakowskiego i lat następných*, p. 8. Detailed history of the construction is presented in *Kościół i klasztor, Garbary, Łobzów, Nowa Wieś*, pp. 40-51. Below mentioned is only a summary of the information with reference to the archival source which is the chronicle of the Cracow house.

32 CRA-Kr., ms. no ref.: W. Orpiszewski, *Krótką kroniką założenia Domu Krakowskiego i lat następných*, p. 11.

33 Ibidem, pp. 20-21.

34 ANKr., ABM, dept. IV, ref. L.s. 187-21.



1888, a two-story brick corridor was built, completed by Father Zbyszewski. There were plans to construct a house adjacent to the corridor on the south side.<sup>35</sup>

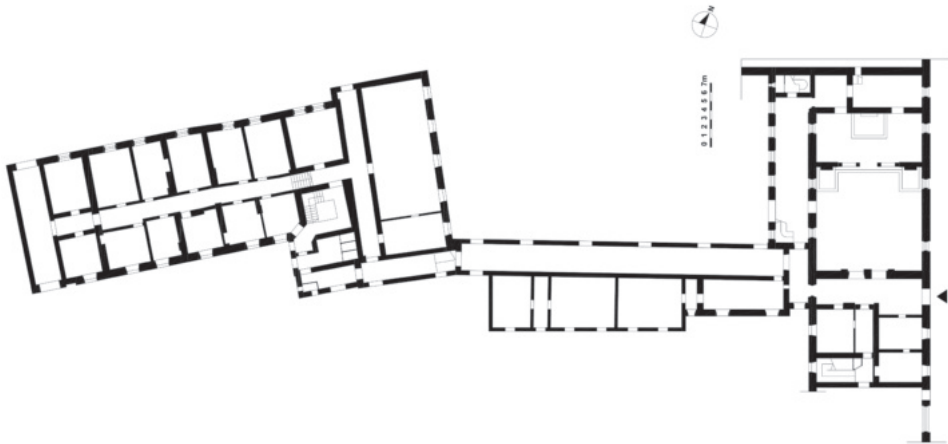


Fig. 1. Floor plan of the layout of the Cracow Resurrectionist House together with the Resurrectionist Church.

Drawing G. Młynarczyk, 2022.



Fig. 2. Garden at the Cracow Resurrectionist house on Łobzowska Street, with the grotto of Our Lady of Lourdes. State before 1923.

Source: Archival photograph from the collection of the Archive of the Polish Province of the Resurrectionists.

35 CRA-Kr., ms. no ref.: W. Orpiszewski, *Krótką kroniką założenia Domu Krakowskiego i lat następných*, p. 11.

Over the period of 1886-1887, the church was built utilizing the walls of the former steam tannery. The projects were developed by the Cracow architect and construction entrepreneur Wandalin Beringer (1839-1923) following the concept and preliminary designs developed by Father Leon Zbyszewski.<sup>36</sup> (fig. 3-4) Father Zbyszewski's concept also included a comprehensive decoration and furnishing of the temple. The architectural drawings were prepared according to Zbyszewski's instructions by Father Władysław Orpiszewski. The latter remarked on the pages of the chronicle:

This church is entirely his work in everything. He envisioned everything, he chose every color, made a sketch of every drawing, every decoration. It was on me to make the plans in a clean and architectural manner according to the instructions. Therefore, I have experienced all this work wholeheartedly. Father Zbyszewski had a real creative talent and a strange sense of beauty.<sup>37</sup>



Fig. 3. The Cracow house of the Resurrectionists and the façade of the Church of the Resurrection of the Lord. View from Łobzowska Street.

Source: Archival photograph from the second quarter of the 20th century from the collection of the Archive of the Polish Province of the Resurrectionists.

36 More on W. Beringer, see M. Zgórniak *Beringer Wandalin*, in: *Allgemeines Künstlerlexikon*, vol. 9, ed. K.G. Saur, Leipzig 1994, p. 439.

37 CRA-Kr., ms. no ref.: W. Orpiszewski, *Krótką kroniką założenia Domu Krakowskiego i lat następných*, p. 12.



Fig. 4. The Cracow house of the Resurrectionists and the façade of the Church of the Resurrection of the Lord. View from Łobzowska Street.

Photography R. Nestorow, 2020.

Moreover, Father Orpiszewski provided interesting details regarding his artistic collaboration with Leon Zbyszewski.

It was funny when he entrusted me with his thoughts. In one go, with a few drawings, he would recreate his idea. When I liked it, which was most often, I openly expressed it; when I somehow did not see it, I kept silent. Father understood this silence, and repeated: “you will see that it will be pretty”. If, on the other hand, I did not like it at all, I would openly state my opinion. He then replied kindly and playfully, “You have no taste,” but he would often modify it. And so we worked together, and it was nice and interesting.<sup>38</sup>

The outcome was a modest church, albeit with a common artistic and ideological program, realizing the principles of a total artwork (*Gesamtkunstwerk*). As mentioned in the chronicle *What one could have done with four bare walls, and yet one has done, something of artistic value, and truly pretty*.<sup>39</sup> (fig. 5) According to Father Zbyszewski's ideas, the Cracow Resurrectionist Church, in line with the charm of the congregation

---

38 Ibidem, pp. 12-13.

39 Ibidem, p. 13.

regarding the spirit of the church renewal, referred to the widely understood models of the Old Christian temple. Władysław Demetrykiewicz, in his 1891 publication *On the Styles of Cracow's Monuments (O stylach zabytków Krakowa; Cracow 1891)*, already drew attention to the “Old Christian” appearance of the Cracow temple:

Cracow for several years has had an example of such an Old Christian temple roofed with polychrome trusses in the new chapel of the Resurrectionist Fathers on Łobzowska Street. However, this beautiful piece is modest and simplified, as it has only one nave and lacks a true apse.<sup>40</sup> (fig. 6-7)



Fig. 5. Church of the Resurrection of the Lord in Cracow. Interior view towards the altar wall with visible partition.

Source: Archival photograph from the collection of CRRS in Rome.

40 W. Demetrykiewicz, *O stylach zabytków Krakowa. Rzecz objaśniona rycinami*, Kraków 1891, p. 4.



Fig. 6. Church of the Resurrection of the Lord in Cracow. Interior, view towards the altar wall with visible partition.

Photograph R. Nestorow, 2021.



Fig. 7. Church of the Resurrection of the Lord in Cracow. Interior, view towards the music choir.

This “Old Christian” look had two sources of inspiration, both historical and references to the modern forms of 19<sup>th</sup> century neo-style architecture. The motifs can be traced back to Italian art, from the ancient Christian era to roughly the 14<sup>th</sup> century. Some inspiration was mentioned in the manuscript chronicle of Father Władysław Orpiszewski, who straightforwardly wrote that when designing the church, Father L. Zbyszewski modeled his sketches on, among others, the Florentine church of San Miniato al Monte, whose exposed roof truss sparked the idea for a similar, albeit superficial, solution in the Cracow church (there is a proper roof construction above the visible truss).<sup>41</sup>

The other important source of inspiration for the designer, this time mostly for ideological reasons, was the temple on Mentorella, whose open roof truss also played a role in the selection of such a solution for the Cracow temple.<sup>42</sup> (fig. 8) A clear reference to the Marian sanctuary is a copy of its 14<sup>th</sup>-century menorah.<sup>43</sup> (fig. 9) The candelabra, known to Father Leon Zbyszewski firsthand, served as a model for the splendid candelabra

---

41 “It was initially about the ceiling of the chapel. There was no way to consider a vault because the walls are so weak that they would not withstand any load. It settled on a visible truss, as is the case in so many lovely Italian basilicas of ancient Christianity. But here even the first motive was not accepted by the Magistrate’s authorities, because the beam could still span the walls. We simply took the truss, or assembling of beams, according to the famous basilica of San Miniato above Florence. This is the genesis of the truss of our Chapel’s roof. It does not form its own roof, it is only a type of ceiling, because above all this cover there is still a vacuum of 80 centimeters and only then comes the whole body of the roof. /Father Zbyszewski packed part of this space with wood chips to protect from the cold/. Many think that what one sees from the inside is the roof; meanwhile, this is not the case. In our country, this treatment of the roof is completely new, but for those who have traveled a bit in Italy, it is a familiar thing. It’s just that in Italy the ornamentation of the beams is either none or incommensurably richer, and sometimes very opulent in its gilding color. In San Miniato it is simply magnificent. One cannot say that in our chapel it is not decorative and pretty, but certainly that it is extremely modest. This ceiling, however, is a real ornament, harmonizing with the whole chapel” (CRA-Kr., ms. no ref.: W. Orpiszewski, *Krótką kroniką założenia Domu Krakowskiego i lat następných*, p. 13; *Kościół i klasztor, Garbary, Łobzów, Nowa Wieś*, p. XXIV).

42 P. Zdybał, *Wątki wschodnie w architekturze i dekoracji wnętrza kościołów Zmartwychwstańców we Lwowie i Krakowie*, p. 172-173; *Kościół i klasztor, Garbary, Łobzów, Nowa Wieś*, p. XXV.

43 B. Hyla, *Mentorella. Sanktuarium Matki Bożej Łaskawej. Przewodnik*, p. 9. “Finally, the last decoration, somewhat newer but still made by Father Zbyszewski, is a large seven-branched candlestick over the great altar under the very first beam of the truss. We have a large seven-branched candlestick on Mentorella on Tivoli Mountain. This candlestick stands on a pedestal of the same metal embedded in an octagonal marble base in Romanesque style, it is a true medieval antique of great interest. The base is decorated with inlaid tiles of colored marble; on the top around the pedestal are engraved in Gothic letters the words: “brachio fortis”. Zbyszewski wanted to make a copy of this candlestick. It is about twice as big as the original on Mentorella, and instead of a base and a pillar there is a kind of sphere, finishing off the whole framework at the bottom. Father Zbyszewski suspended it under the very beam touching the wall against which the great altar rests. But behind the candlestick rises a semicircle, having at the bottom above each of the seven candlestick lights a large round color flower, among which is a facsimile of one of the largest diamonds called kohinor. Above the flowers, the entire semicircular board is polychromed in a celadon color slowly changing to pinkish-yellowish rays” (CRA-Kr., ms. no ref.: W. Orpiszewski, *Krótką kroniką założenia Domu Krakowskiego i lat następných*, p. 18-19).

installed over the main altar of the Cracow temple.<sup>44</sup> Despite the applied modifications, including nearly doubling its size, shortening its shaft and altering its base to a spherical one, it maintained its characteristic shape.<sup>45</sup> (fig. 10) Father Leon's choice was undoubtedly driven, in addition to aesthetic considerations, primarily by symbolic ones – aiming to show the connection of the Cracow temple with an important center of Marian cult under the protection of the congregation. The candelabra was also supposed to have a purely utilitarian function, i.e., to illuminate the interior of the presbytery, and the symbolic-lighting effects were to be intensified by the polychromy (nonexistent) against the background of which the seven-branched candelabra was placed.<sup>46</sup> (fig. 11)



Fig. 8. Interior of the Sanctuary on Mentorella. Print in the collection of the Sanctuary of Our Lady of Grace on Mentorella.

Photograph P. Jamski, 2023.

44 J. Iwicki, *Charyzmat zmartwychwstańców. Historia Zgromadzenia Zmartwychwstania Pańskiego*, p. 471.

45 P. Zdybał, *Wątki wschodnie w architekturze i dekoracji wnętrza kościołów Zmartwychwstańców we Lwowie i Krakowie*, p. 172.

46 CRA-Kr., ms. no ref.: W. Orpiszewski, *Krótką kroniką założenia Domu Krakowskiego i lat następnych*, pp. 18-19.

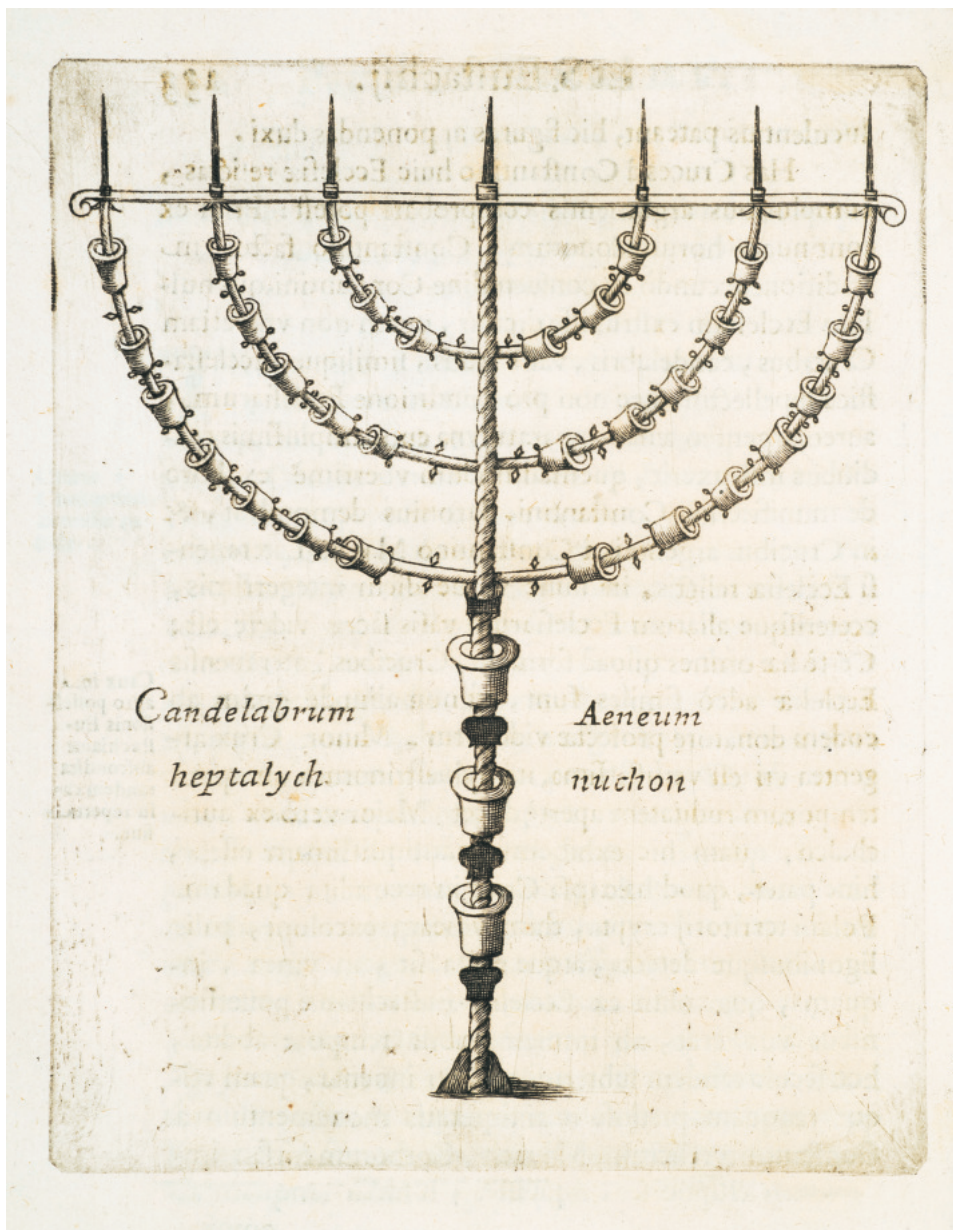


Fig. 9. Candlestick from Mentorella.

Source: Figure from the work of Athanasius Kircher SJ, *Historia Eustachio-Mariana*, Rome 1665.





Fig. 10. Church of the Resurrection of the Lord in Cracow. Candlestick, 1887, based on the design of Father L. Zbyszewski, inspired by the candlestick from the Church of the Resurrectionists on Mentorella.

Photograph R. Nestorow, 2021.



Fig. 11. Church of the Resurrection of the Lord in Cracow. Interior, altar wall with the main altar, 1887, according to the design of Father L. Zbyszewski CR.

Photograph R. Nestorow, 2021.

The third source of inspiration for Father Zbyszewski was the Parisian church of Saint Pierre de Montrouge, erected according to the design of Émile Vaudremer between 1863 and 1872. The church greatly impressed Father Zbyszewski during his trip to France, which was scrupulously documented in the chronicle:

Around this time, Father Zbyszewski went to Paris. In the city's southern district, in the second half of the past century, the parish church of St. Peter was built in the old Christian style. The desire was to erect something perfect and exemplary. Father Zbyszewski, who tremendously liked this style, went to see it. He was attracted to the various motifs and had them redrawn and brought them to Cracow to use in the construction of our new Chapel.<sup>47</sup>

Father Zbyszewski referred to the French temple, among other things, by designing the pictorial and sculptural decoration of the interior and the main altar. It is also worth highlighting the overall similarities, i.e., the modest architecture of the façade, the shape of the window openings. For indirect source of inspiration can be considered the open roof truss and the altar partition. According to Father Zbyszewski and the chronicler Father Orpizewski, the Paris church was built "in the Old Christian style."<sup>48</sup> The generic reference to "Old Christian" forms was also meant to be manifested in contrasting the rich interior design with a visible truss and a modest façade. That modesty of the façade was objected in Beringer's original design of 1885, and the City Building Authority recommended the development of an additional "more stylistically sophisticated" plan. The humble architecture of the church's frontispiece, with a row of half-round windows and frugal Neo-Romanesque details in the form of an arcaded frieze, is in line with European Rundbogenstil tendencies, known to both Beringer and Father Leon Zbyszewski, at least from the aforementioned Saint Pierre de Montrouge church in Paris. Among the earlier Cracow implementations of this stylistic costume, one can mention the convent of the Poor Clares nuns on Grodzka Street (1844-1845), with its western elevation (facing the street) decorated with modest round-arched forms, presumably intending to refer to the Romanesque style of St. Andrew's Church.<sup>49</sup> Against the background of other realizations in this style, the Cracow Resurrectionist Church is distinguished by its unique combination of both early Christian and Romanesque forms.<sup>50</sup> (see fig. 3-4)

---

47 Ibidem, p. 13.

48 Ibidem, p. 13.

49 P. Krakowski, *Styl arkadowy w architekturze dziewiętnastowiecznego Krakowa*, in: *Symbolae historiae artium. Studia z historii sztuki Lechowi Kalinowskiemu dedykowane*, Warszawa 1986, p. 460. See also W. Bałus, *Architektura sakralna w Krakowie i Podgórzu*, in: *Sztuka sakralna Krakowa w wieku XIX*, part 1, ed. W. Bałus, E. Mikołajska et al., Kraków 2004 (*Ars Vetus et Nova*, vol. 12), pp. 127-128.

50 *Kościół i klasztor, Garbary, Łobzów, Nowa Wieś*, p. XXIV.



Fig. 12. Church of the Resurrection of the Lord in Cracow. Interior, roof truss with polychromy from 1886, designed by Father. L. Zbyszewski CR, made by Karol Orlecki's firm.

Photograph R. Nestorow, 2021.

The choice of inscriptions formed a conscious program relating to the idea of salvation, and thus referring to the call of the temple and, at the same time, to the mission of the congregation. Anticipating further findings, it should be noted that this program was complemented by an inscription on the altar partition drawn from a passage in St. Paul's letter: *Ubi Spiritus Domini, ibi libertas*.<sup>55</sup> (see fig. 5-6) The selection of this exact fragment of text and its positioning in a highly prominent place, that is, on the architrave of the altar partition from the nave side, was certainly a deliberate effort. The quote above was in perfect harmony with the charism of the congregation. Freedom from sin and following the Savior's teachings also represented the way to regain independence, lost during the partitions.<sup>56</sup> This national-liberation theme can also be regarded as distinctive of the Resurrectionists, as well as of Father Orpiszewski and Father Zbyszewski's association with the émigré movement in Paris and Rome. It should also be pointed out that the unifying element of the entire iconographic program of the temple was the figure of the

<sup>55</sup> 2 Cor. 3:17.

<sup>56</sup> This element, in the context of the Resurrectionists' political engagement, was pointed out by Piotr Zdybał, see P. Zdybał, *Wątki wschodnie w architekturze i dekoracji wnętrza kościołów Zmartwychwstańców we Lwowie i Krakowie*, p. 176.

Throning Christ (changed to the Risen Christ in the next stage).<sup>57</sup> It is worth mentioning that Father Zbyszewski intended to decorate the presbytery with a figural decoration representing heavenly and earthly Jerusalem, which was supposed to be a direct reference to the decoration of the apses of early Christian Roman basilicas. For unknown reasons, Father Zbyszewski abandoned this concept, replacing it with a depiction of angelic choirs. He entrusted the execution of the paintings to a friendly artist – Ludwika Sobańska née Wodzicka (1857-1944), the wife of Michał Count Sobański, a talented disciple of Jan Matejko. Despite the prepared and approved projects, and even cartoons ready to be transferred onto the wall, the realization of this project did not come to fruition, probably as a result of Father Zbyszewski's departure from Cracow.<sup>58</sup> Eventually, during his leadership, only two crosses, with inscribed rhomboids filled with a wreath motif and an aquila-type insignia topped with a christogram with inscriptions, were made in the side parts of the altar wall: REGNUM and CHRISTI.<sup>59</sup> The model for this decoration was once again the Paris church of St. Peter.<sup>60</sup>

The painting decoration of the temple was complemented by low-relief wall decoration. It consisted of terracotta Stations of the Cross situated in a wide frieze encircling the walls of the nave, divided by artful round medallions with a cross and inscribed with a rhombus and an isosceles cross, based once again on the decoration of the church of Saint Pierre de Montrouge in Paris. (see fig. 6-7) Primarily beneath the stations on a gilded background there were inscriptions in majuscule, whose typeface was modeled this

---

57 The sculpture was made by an unknown Cracovian artist, initially as a 35 cm high model, later replaced by a larger one of supernatural size. Its artistic value was questionable, therefore, after several years it was replaced by a figure of the Resurrected Christ. "The little one still looked good, but the big one became not the Lord Jesus, but some sort of Jupiter. However, it could figure, and indeed for a dozen years it stood in its niche above the altar" (CRA-Kr., ms. no ref.: W. Orpiszewski, *Krótką kroniką założenia Domu Krakowskiego i lat następnycb*, p. 15).

58 Ibidem, p. 16.

59 "On two sides of the great altar, Father Zbyszewski designed two lovely medallions in the shape of elongated rhomboids with the inscription «regnum Christi.» The whole chapel was kept in a color not too dark and a nice grayish-yellow, warm" (ibidem, p. 18).

60 Ibidem, p. 17.

time on the decoration of the church on Monte Cassino.<sup>61</sup> In the presbytery there was an analogous decoration with the tablets of the Eight Beatitudes filled in with inscriptions with a motif of small sun crosses, initially with a striped decoration on a gold background and a stylized contour of trees and simplistic representations of animals (peacocks, pigeons, horses and oxen), with accompanying inscriptions.<sup>62</sup>

Besides the previously mentioned interior decoration, another Parisian inspiration for Father Leon Zbyszewski was the main altar. Similarly to the one in St. Peter's Church, it was composed of a two-zone pedestal in the form of a wall crowned with a cornice, stepped, with a base for a sculpture in the middle. The socle on the sides was framed by wall-mounted pillars closed in a semicircle, with shafts filled with stylized floral decoration in a candelabra arrangement. The original had a statue of the Immaculata standing on the pedestal, while the Cracow temple had a statue of Christ. (see fig. 11)

The most original element of the initial equipment of the Cracow church, featuring ancient Christian elements, was the altar partition, dividing the presbytery space, which was integrated with the two small side altars. Initially, the central part of the partition was made of white marble.<sup>63</sup> (see fig. 5-6) The work was the joint effort of Father Leon Zbyszewski and Father Orpiszewski, to whom the founder of the Cracow institution commissioned, in a multitude of obligations, the design of the side altars, which were

---

61 "There is yet another detail that cost a lot of work and is a particularly fine decoration, while having a remarkable originality. I want to talk about the Way of the Cross and its pendant, in the strip above the wooden stalls in the presbytery. The whole strip is of something magnificent and strangely ornate. The medallions enclosed between each station, Father Zbyszewski took from St. Peter's Church in Paris. The polychromy of these medallions is his composition and perfectly enhances the convex details of the medallions, so that, as a whole, the original this strip around the entire chapel appears very ornate. The stations are [of] red terracotta. [...] The inscription on a gold background that runs under the stations, chosen by Father Zbyszewski enormously elevates the station strip itself. The alphabet of this inscription, namely the shape of the letters is taken from Monte Cassino. All together they create a grand and rich decoration dividing the bottom of the church from the higher walls. In the presbytery, instead of stations, between the same medallions as in the church, there are within a mosaic frame striped in blue and gilded eight blessings over which hangs an olive wand. All according to the idea of Father Zbyszewski" (ibidem pp. 17-18).

62 The inscriptions were overpainted after 2008. The content of the inscriptions: AS THE FATHER HAS LOVED ME, SO HAVE I LOVED YOU + REMAIN IN MY LOVE, IF YOU KEEP MY COMMANDMENTS YOU SHALL REMAIN IN MY LOVE AS I HAVE KEPT MY FATHER'S COMMANDMENTS AND REMAIN IN HIS LOVE THIS IS MY COMMANDMENT THAT YOU LOVE ONE ANOTHER IN COMMUNITY AS I HAVE ALSO LOVED YOU (*Kościół i klasztor, Garbary, Łobzów, Nowa Wieś*, p. 60).

63 The partition was renovated in 1928 under the leadership of Father Stanisław Skierawski (1926-1933). In 1973, the central sector of the partition was demolished, and reconstructed in 2017 with the reestablishment of the original mosaics. *Kościół i klasztor, Garbary, Łobzów, Nowa Wieś*, pp. XXIV, 57.

eventually constructed largely according to his directions and idea.<sup>64</sup> According to the initial concept, the altars were to be connected exclusively by a balustrade. The free-standing altar structures, however, lacked the integrity with the interior of the church, as Father Orpiszewski emphasized. He suggested that a gilded opened lattice should be installed between the altars, above the balusters. He presented the idea in a letter to Father Zbyszewski, then staying outside Cracow. Upon his return, Father Zbyszewski presented his design for an altar partition in the form of an architrave supported by six pillars, which was ultimately implemented.<sup>65</sup> The structure was a direct reference to the templon of the ancient temple, adopted in neostyle forms. The sources of inspiration for such a solution were complex. On one hand, they were obviously early Christian, referring to the earliest known partitions from Roman basilicas and churches of Europe, predominantly of Italy, where this type of solution was used until around the 14<sup>th</sup> century. On the other hand, it is important to pay attention to Eastern Rite temples, where from the 12<sup>th</sup> century the templon had evolved into an iconostasis. This footprint is extremely intriguing in the context of the Eastern mission of the Resurrectionists, primarily in Bulgaria, where, notably, they celebrated the liturgy in the Eastern rite.<sup>66</sup> Remarkably, Father Zbyszewski was on mission in Bulgaria several times, where he had the opportunity to become acquainted with the heritage of Byzantine and post-Byzantine art.<sup>67</sup> Thirdly, it is important

---

64 “And the side altars? Here, Father Zbyszewski wanted me to figure something out myself. I must admit that I didn’t really feel like it. Only with Father Zbyszewski’s guidance did I come up with the lower part. The upper one, very original, was envisioned by Father Zbyszewski. The open niches are a perfect and very nice way of placing a secluded niche. Here Fr. Zbyszewski devised every cornice, every protruding surface, and I had to make detailed graphic plans like a draughtsman at an architect’s – And I will say that I did this “con amore” admiring Father Zbyszewski’s imagination and talent (CRA-Kr., ms. no ref.: W. Orpiszewski, *Krótką kroniką założenia Domu Krakowskiego i lat następnych*, p. 15).

65 “These side altars made a very nice impression. However, something tempted me, namely the lack of communication with something else. Between them was supposed to run a balustrade for the communion. It crossed my mind to connect the two altars with a large ornamental iron lattice (perhaps gilded) and opening across. Although it would not be closed, it would always indicate the connection of the altars. Then again, in Father Zbyszewski’s absence, I wrote to him about it. Upon father’s return and during the first recreation, when I mentioned my project, he showed me his, already carefully drawn. It was a drawing of what we see, that is, this architrave going from wall to wall. Intersected by the small altars and connecting them, it was based on six square columns, two of them between the walls and the altars and four above the communion table or banister. This drawing delighted me, and indeed this entire complex of altars and beams on the columns dividing the presbytery from the church itself is a great and true architectural adornment of this chapel. The inscription on the architrave: “Ubi spiritus Domini, ibi libertas” tastefully chosen. The capitals are taken from the church of St. Peter in Paris” (ibidem, p. 15-16).

66 J. Iwicki, *Charyzmat zmartwychwstańców. Historia Zgromadzenia Zmartwychwstania Pańskiego*, pp. 210-211. More on the Bulgarian mission of the Resurrectionists, see *Misja bułgarska zmartwychwstańców. 150 lat w służbie kościołowi i społeczeństwu*.

67 P. Zdybał, *Wątki wschodnie w architekturze i dekoracji wnętrza kościołów Zmartwychwstańców we Lwowie i Krakowie*, p. 177.

to note the context of modern Neo-Romanesque architecture, and the frequently mentioned Parisian church of St. Peter, which was the main model for the Cracow temple. The altar partition was also constructed in that temple. In this case, as well, there was no lack of direct quotations in the form of capitals. It should be emphasized that the altar partition had no liturgical function, its character was purely aesthetic.<sup>68</sup>

Among other elements of Old Christian or medieval-Roman origins one can include semi-circular closed window openings, geometric ornamentation applied in the interior, decoration in the form of symmetrically arranged animals and birds, or numerous mosaics. The inspiration would often take form of direct quotations mainly from the church of Saint Pierre de Montrouge in Paris.<sup>69</sup> It should be stressed that the overall design of the interior of the Resurrectionist Church in Cracow, was carried out in the spirit of a holistic, total artwork (*Gesamtkunstwerk*), and indirectly drew inspirations from the Arts & Craft movement, which played a key role in the Paris church of St. Peter.<sup>70</sup> It is important to note that in addition to the main elements discussed above, Father Leon Zbyszewski also designed the throne for the display of the Holy Sacrament, the music choir, the pulpit and two rows of pews and confessionals, as well as the door of the templon, which, according to Władysław Orpiszewski, "were made according to Father Zbyszewski's drawing and harmonize with the style and character of the church as a whole."<sup>71</sup>

Moreover, it should be emphasized that the artistic vision of the Resurrectionist Church in Cracow could be achieved thanks to several lay contributors, representing the local aristocracy. These include Karolina Lubomirska, Waclaw Mańkowski and, above all, Julia Pusłowska *de domo* Lubecka.<sup>72</sup> The duchess, after the death of her husband, Count Ksawery Pusłowski (1811-1888), donated liturgical vessels to numerous churches to commemorate him. However, the foundation for the Resurrectionists is unique. Julia Pusłowska, not counting the expense of the building, provided two monstrances, a can for communicants, three chalices (one surviving and two patens), ampoules, a thurible, and a processional cross. She also equipped the church with a missal, two sets of candlesticks, two hanging candlesticks and a bell.<sup>73</sup>

---

68 Ibidem, p. 173.

69 *Kościół i klasztor, Garbary, Łobzów, Nowa Wieś*, p. XXV.

70 P. Zdybał, *Wątki wschodnie w architekturze i dekoracji wnętrza kościołów Zmartwychwstańców we Lwowie i Krakowie*, p. 174.

71 CRA-Kr., ms. no ref.: W. Orpiszewski, *Krótką kroniką założenia Domu Krakowskiego i lat następnych*, p. 19.

72 J. Iwicki, *Charyzmat zmartwychwstańców. Historia Zgromadzenia Zmartwychwstania Pańskiego*, p. 470; *Kościół i klasztor, Garbary, Łobzów, Nowa Wieś*, p. 43.

73 *Kościół i klasztor, Garbary, Łobzów, Nowa Wieś*, pp. XXVI, 43, 56, 62-66.



\*\*\*

Father Leon Zbyszewski, although he did not have an academic background in architecture, was a comprehensively educated art lover. His sensitivity was developed during his numerous travels across Europe visiting such places as Paris, Vienna, Brussels, and London. During a long stay in Italy, he became thoroughly familiar with the monuments of ancient and early Christian Rome as well as medieval Florence. Meanwhile, during his Bulgarian mission, he had the opportunity to get acquainted with the legacy of the Byzantine and post-Byzantine art.<sup>74</sup> All these experiences were synthesized in Father Zbyszewski's designs for the Resurrectionist Church in Cracow. The selection of Ancient and Medieval patterns with elements of Eastern church art perfectly fit the charism of the congregation, within the spirit of church renewal, and the modesty and austerity of forms was, as can be assumed, close to his personality. Father Adolf Bakanowski characterized him in these words: "he is more of a diplomat than a monk, cold, strict, yet polite. A thoroughbred gentleman, but severe or even unpleasant in religious life."<sup>75</sup> On another occasion he even wrote that Father Leon is "a cold, inaccessible aristocrat."<sup>76</sup>

Władysław Orpizewski, like Zbyszewski, had no academic training in art or architecture. He probably gained his drawing skills, as was customary at the time, during the home education he received at his family home in Lucerne. Perhaps he refined these skills in high school at the Lucerne Academy of Humanities.<sup>77</sup>

In conclusion, it is worth underlining that the Resurrectionists were aware of the artistic value of their humble Cracow temple and their duty to properly preserve the legacy of the congregation. In this context, one can once more recall the words of Father Władysław Orpizewski:

in one word, without pretences regarding the shape of the church itself, situated between the walls raised for a different purpose, it is necessary, because of its character, unity, taste of the ornamentation, to say that it is a very nice and valuable thing in terms of art and polychromy. Therefore, if I may say something in my own name here, I am of the opinion that we should honor this church and maintain it with diligence as long as we can. It has real artistic value that should not be underestimated.<sup>78</sup>

---

74 P. Zdybał, *Wątki wschodnie w architekturze i dekoracji wnętrza kościołów Zmartwychwstańców we Lwowie i Krakowie*, pp. 173-174.

75 Cit. per J. Iwicki, *Charyzmat zmartwychwstańców. Historia Zgromadzenia Zmartwychwstania Pańskiego*, p. 9.

76 Ibidem, p. 8.

77 F. German, *Orpizewski Władysław (1856-1942)*, pp. 243-254; B. Micewski, *Orpizewski CR Władysław*, pp. 590-591.

78 CRA-Kr., ms. no ref.: W. Orpizewski, *Krótką kroniką założenia Domu Krakowskiego i lat następnych*, p. 19.

## References

### ARCHIVAL SOURCES

#### Archive of the Polish Province of the Resurrectionists [Archiwum Polskiej Prowincji Zmartwychwstańców w Krakowie]

CRA-Kr., ms. no ref.: Wacław Orpiszewski, *Krótką kroniką założenia Domu Krakowskiego i lat następných*, 1884-1926.

CRA-Kr., ms. no ref.: *Kontrakt kupna-sprzedaży* z dn. 21 maja 1885.

CRA-Kr., ms. no ref.: *Cessya* z dn. 21 maja 1885.

CRA-Kr., ms. no ref.: *Kontrakt kupna-sprzedaży* z 9 października 1885.

#### National Archive in Cracow [Archiwum Narodowe w Krakowie], Municipal Construction Archive [Archiwum Budownictwa Miejskiego]

ANKr., ABM, Dz. IV, ref. L.s. 187-14: Akta i plany domów.

ANKr., ABM, Dz. IV, ref. L.s. 187-15: Akta i plany domów.

ANKr., ABM, Dz. IV, ref. L.s. 187-18: Akta i plany domów.

ANKr., ABM, Dz. IV, ref. L.s. 187-21: Akta i plany domów.

### LITERATURE

Bałus W., *Architektura sakralna w Krakowie i Podgórzu*, in: *Sztuka sakralna Krakowa w wieku XIX*, part 1, ed. W. Bałus, E. Mikołajska, ks. J. Urban et al., Kraków 2004, p. 89-140 (*Ars Vetus et Nova*, vol. 12).

Betlej A., *Kościół p.w. Zmartwychwstania Jezusa Chrystusa oraz klasztor, seminarium i "Internat Ruski" ks. Zmartwychwstańców*, in: *Kościół i klasztory rzymskokatolickie dawnego województwa ruskiego*, vol. 12: *Kościół i klasztory Lwowa z wieków XIX i XX*, ed. J. K. Ostrowski, Kraków 2004 (Materiały do Dziejów Sztuki Sakralnej na Ziemiach Wschodnich Dawnej Rzeczypospolitej, part 1), p. 103-116.

Demetrykiewicz W., *O stylach zabytków Krakowa. Rzecz objaśniona rycinami*, Kraków 1891.

Dryja S., Sławiński S., *Prebenda i cmentarz przy kościele świętych Piotra i Pawła na przedmieściu Garbary w Krakowie – ustalenia obszaru i przemiany przestrzenne*, „*Krzysztofor*”, 2014, no. 32, p. 185-200.

German F., *Orpiszewski Władysław (1856-1942)*, in: *Polski słownik biograficzny*, vol. 24, ed. E. Ros-tworowski, Kraków 1979, p. 243-254.

Hoszowski K., *Jan Wels – mędyk krakowski z XV wieku, jego zasługi i fundacja ubytego kościoła św. Piotra na Garbarzach w Krakowie*, Kraków 1882.

Hylla B., *Mentorella. Sanktuarium Matki Bożej Łaskawej*, Przewodnik, Mentorella 2007.

Iwicki J., *Charyzmat zmartwychwstańców. Historia Zgromadzenia Zmartwychwstania Pańskiego*, vol. 1: *1836-1886*, transl. J. Zagórski, cooperation J. Wahl, Katowice 1990.

*Józefa Czecha Kalendarz Krakowski na rok 1885*, Kraków 1884.

*Kościół i klasztory, Garbary, Łobzów, Nowa Wieś*, ed. P. Dettloff, D. Nestorow, R. Nestorow i in., Warszawa 2022 (*Katalog Zabytków Sztuki w Polsce*, vol. 4; *Miasto Kraków*, vol. 14).

- Krakowski P., *Styl arkadowy w architekturze dziewiętnastowiecznego Krakowa*, in: *Symbolae historiae artium. Studia z historii sztuki Lechowi Kalinowskiemu dedykowane*, ed. J. Gadomski, Warszawa 1986, p. 457-466.
- Kwiatkowski W., *Historia Zgromadzenia Zmartwychwstania Pańskiego na stuletnią rocznicę jego założenia 1842-1942*, Albano 1942.
- Leon Zbyszewski [nekrolog], „Czas”, 1907, no. 190, p. 3.
- Leszczyńska U., *Orlecki Karol*, in: *Słownik artystów polskich i obcych w Polsce działających. Malarze, rzeźbiarze, graficy*, vol. 6, ed. K. Mikocka-Rachubowa, M. Biernacka, Warszawa 1998, p. 296-297.
- Micewski B., *Bogdan Jański. Założyciel Zmartwychwstańców 1807-1840*, Warszawa 1983, p. 210-242.
- Micewski B., *Orpiszewski CR Władysław*, in: *Słownik polskich teologów katolickich 1918-1981*, vol. 6, red. L. Grzebień, Warszawa 1983, p. 534.
- Micewski B., *Osobliwy i terytorialny rozwój Zgromadzenia Zmartwychwstania Pańskiego*, in: *Zmartwychwstańcy w dziejach Kościoła i narodu*, ed. Z. Zieliński, Katowice 1990, p. 28-91.
- Micewski B., *Zbyszewski Leon*, in: *Słownik polskich teologów katolickich*, vol. 4, ed. H.E. Wyczawski, Warszawa 1983, p. 534-536
- Micewski B., *Zmartwychwstańcy w diecezji krakowskiej*, „*Analecta Cracoviensia*”, 24 (1992), p. 321-348.
- Mrówczyński J., *Ks. Walerian Kalinka. Życie i działalność*, Poznań-Warszawa-Lublin 1972.
- Mrówczyński J., *Osiedlenie zmartwychwstańców w Polsce*, „*Vexillum Resurrectionis*”, 76 (1980), p. 1-51.
- Nibby A., *Analisi storico-topografico-antiquaria della carta de' Dintorni di Roma*, vol. 3, Roma 1837.
- Osadczy W., *Działalność Zgromadzenia Zmartwychwstania Pańskiego na rzecz unii Kościoła grekokatolickiego*, „*Roczniki Teologiczne*”, 44 (1997), no. 4, p. 103-113.
- Perzyński M., *Zmartwychwstańcy w Polsce*, in: *Zmartwychwstańcy w dziejach Kościoła i narodu*, red. Z. Zieliński, Katowice 1990, p. 92-108.
- Pieradzka K., *Garbary przedmieście Krakowa (1363-1587)*, Kraków 1931.
- Rożek M., *Nie istniejące kościoły Krakowa*, „*Biuletyn Biblioteki Jagiellońskiej*”, 33 (1983), p. 95-120.
- Semenenko P., *Listy*, vol. 5: *Listy dotyczące fundacji na ziemiach polskich*, Rzym 1988 (Studia Zmartwychwstańcze).
- Thomine A., *Émile Vaudremer (1829-1914). La rigueur de l'architecture publique*, Paris 2004.
- Zdybał P., *Kościół Zmartwychwstania Pańskiego w Krakowie. Historia i zarys problematyki artystycznej*, Kraków 2012, manuscript of the master's thesis in the archives of UPJPII University in Cracow.
- Zdybał P., *Wątki wschodnie w architekturze i dekoracji wnętrza kościołów Zmartwychwstańców we Lwowie i Krakowie*, in: *Misja bułgarska zmartwychwstańców. 150 lat w służbie Kościołowi i społeczeństwu*, ed. W. Misztal, W. Mleczko, Kraków 2013, p. 163-184.
- Zgórniak M., *Beringer Wandalin*, in: *Allgemeines Künstlerlexikon*, vol. 9, ed. K.G. Saur, Leipzig 1994, p. 439.

#### INTERNET SOURCES

- Micewski B., *Zmartwychwstańcy. Zarys historii od powstania do 1984 roku*, ed. P. Gastoł, manuscript in Roman Archive of the Congregation of the Resurrection (ACRR), <http://www.biz.xcr.pl/files/micewski-zmartwychwstancy1836-1984.pdf>. [access: 10.11.2023].

dr Dagny Nestorow  
Instytut Sztuki PAN w Krakowie  
e-mail: dagny.nestorow@ispan.pl  
<https://orcid.org/0000-0002-4266-8258>

dr Rafał Nestorow  
Instytut Sztuki PAN w Krakowie  
e-mail: rafal.nestorow@ispan.pl  
<https://orcid.org/0000-0002-8626-2356>

## Pomiędzy Mentorellą a Paryżem. Artystyczna wizja krakowskiego kościoła Zmartwychwstańców ojca Leona Zbyszewskiego (1832-1907)<sup>1</sup>

BETWEEN MENTORELLA AND PARIS. FATHER LEON ZBYSZEWSKI'S (1832-1907) ARTISTIC VISION OF THE CRACOW RESURRECTIONIST CHURCH

### Summary

The paper is a study of the architecture and equipment of the Resurrectionist Church in Cracow, which was built between 1886 and 1887 by the Cracow house of the congregation, founded in

- 1 Niniejszy tekst powstał na marginesie prac nad kolejnym tomem *Katalogu Zabytków Sztuki w Polsce*, wydanym przez Instytut Sztuki PAN w Warszawie w 2022 roku, w którym m.in. znalazło się opracowanie krakowskiego kościoła zmartwychwstańców [*Kościóły i klasztory, Garbary, Łobzów, Nowa Wieś*, oprac. autorskie P. Dettloff, D. Nestorow, R. Nestorow i in., Warszawa 2022 (Katalog Zabytków Sztuki w Polsce, t. 4; Miasto Kraków, t. 14)]. Chcielibyśmy w tym miejscu podziękować serdecznie za okazaną w trakcie prac nieocenioną pomoc i zaangażowanie dr. Lucjana Bartkowiaka CR. Dotychczas nie wydano drukiem monograficznego opracowania dotyczącego krakowskiego kościoła. Obecnie najpełniejszą, syntetyczną pracą na jego temat jest praca magisterska Piotra Zdybała (P. Zdybał, *Kościół Zmartwychwstania Pańskiego w Krakowie. Historia i zarys problematyki artystycznej*, Kraków 2012, mps pracy magisterskiej w archiwum UPJPII w Krakowie). Autorowi składamy serdeczne podziękowania za udostępnienia maszynopisu pracy. Znaczna część zawartych w prac wniosków została zamieszczona w artykule. Zob. P. Zdybał, *Wątki wschodnie w architekturze i dekoracji wnętrza kościołów Zmartwychwstańców we Lwowie i Krakowie*, w: *Misja bułgarska zmartwychwstańców. 150 lat w służbie Kościołowi i społeczeństwu*, red. W. Misztal, W. Mleczeko, Kraków 2013, s. 163-184.

1885. It was the second Resurrectionist temple on Polish territory, after the Lviv church. The artistic vision of Father Leon Zbyszewski (1832-1907) CR had a fundamental impact on the temple. With the help of Father W. Orpiszewski, Zbyszewski developed an artistic vision for the church, where he referred to ancient and early medieval models, as well as the modern neostyle temple of Saint Pierre de Montrouge in Paris (1863-1872), built after a design by Émile Vaudremer. Leon Zbyszewski, collaborating with the Cracow architect and builder Wandalin Beringer, prepared a comprehensive artistic and ideological program for the church's furnishings and decoration, including both the exposed roof truss, painting and sculpture decorations, the design of the altar partition, altars, music choir, pulpit and even pews and confessionals. The synthesis of Father Zbyszewski's artistic experience produced a unique, yet modest, temple that successfully combined the patterns of ancient and medieval art, with an ideological program that was consistent with the congregation's charism.

**Keywords:** Leon Zbyszewski; Władysław Orpiszewski; Cracow architecture; Cracow Resurrectionist Church; Resurrectionists; church design

### Streszczenie

W tekście omówiono architekturę i wyposażenie kościoła Zmartwychwstańców w Krakowie, który został zbudowany w latach 1886-1887 przy krakowskim domu zgromadzenia, ufundowanym w 1885 roku. Była to druga świątynia zmartwychwstańców na ziemiach polskich, po kościele we Lwowie. Fundamentalny wpływ na świątynię miała artystyczna wizja o. Leona Zbyszewskiego (1832-1907) CR. Przy pomocy o. Władysława Orpiszewskiego opracował artystyczną wizję kościoła, w której odwołał się do wzorów antycznych i wczesnośredniowiecznych, a także współczesnej neostylowej świątyni Saint Pierre de Montrouge w Paryżu (1863-1872), wzniesionej według projektu Émile'a Vaudremera. Leon Zbyszewski, współpracujący z krakowskim architektem i budowniczym Wandalinem Beringerem, opracował całościowy artystyczno-ideowy program wyposażenia i dekoracji kościoła, który obejmował zarówno otwartą wieżbę dachową, dekorację malarsko-rzeźbiarską, projekt przegrody ołtarzowej, ołtarzy, chóru muzycznego, ambony, a nawet ławek i konfesjonałów. W wyniku syntezy artystycznych doświadczeń o. Zbyszewskiego powstała unikatowa, choć skromna, świątynia, w udany sposób łącząca wzory sztuki antycznej i średniowiecznej, o programie ideowym, który wpisywał się w charyzmat zgromadzenia.

**Słowa kluczowe:** Leon Zbyszewski; Władysław Orpiszewski; krakowska architektura; kościół Zmartwychwstańców w Krakowie; zmartwychwstańcy; sztuka sakralna

### Wstęp

Leon Zbyszewski był postacią nietuzinkową, którą trudno zasufladkować. Urodził się 17 czerwca 1832 roku w niewielkiej wsi Wierzbówka położonej koło Starego Konstantynowa na Wołyniu, który po drugim rozbiorze Rzeczypospolitej jako Gubernia Wołyńska stał się częścią Imperium Rosyjskiego. Ojciec Leona – Jan Zbyszewski herbu Topór – wywodził się z miejscowej szlachty, był weteranem wojen napoleońskich i uczestnikiem powstania listopadowego. Młody Leon wychowywany był w duchu patriotyzmu i przywiązania do kościoła katolickiego. Edukację rozpoczął tradycyjnie w domu, kontynuował ją w gimnazjum w Odessie, a szkołę średnią ukończył w Warszawie. Jak wielu

młodych Polaków na studia wybrał Paryż, gdzie kształcił się w naukach społecznych. Szybko nawiązał kontakty z tamtejszym środowiskiem emigracyjnym związanym z Hotelem Lambert oraz brał czynny udział w życiu politycznym, pisząc liczne artykuły w języku polskim i francuskim. Szerokim echem wśród francuskiej Polonii odbiła się wydana bezimiennie książka *La Pologne et la causa de l'ordre* (Paryż 1863). Znamienna jest opinia o bezimiennym autorze dzieła, jaką wydał gen. Władysław hr. Zamoyski (adiutant gen. Jana Skrzyneckiego w powstaniu listopadowym): „Ktokolwiek z Polaków jest autorem tej książki, trzeba wam powinszować, bo ma on głowę na prawdziwego i wielkiego męża stanu”<sup>2</sup>. Leon Zbyszewski nie osiadł na laurach i zachęcony pozytywnym odbiorem debiutu opublikował w tym samym roku, również anonimowo, kolejne dzieło *Des conditions d'une paix durable en Pologne* (Paryż 1863). Książka ta wzbudziła jeszcze większe zainteresowanie nie tylko wśród francuskiej Polonii, lecz także w całej Europie. Na fali uznania premier Austrii Friedrich hr. von Beust chciał nawet zatrudnić Leona Zbyszewskiego do pracy w swojej kancelarii, ten jednak odmówił intratnej propozycji. Kilka lat później, w 1867 roku, udał się do Rzymu, gdzie pod wpływem przyjaciela Waleriana Kalinki wstąpił do zmartwychwstańców i rozpoczął studia teologiczne na Uniwersytecie Gregoriańskim. Warto wspomnieć, że Walerian Kalinka zapisał się na kartach historii jako twórca krakowskiej szkoły historycznej i działacz konserwatywny. Obaj znali się doskonale z paryskich kręgów Hotelu Lambert. Walerian Kalinka w rok po Leonie Zbyszewskim wstąpił również do zmartwychwstańców<sup>3</sup>. Leon Zbyszewski śluby zakonne złożył 8 grudnia 1868 roku, a cztery lata później (30 marca) otrzymał święcenia kapłańskie. Szybko zaczął piąć się w strukturze zgromadzenia. Już w 1875 roku został członkiem rady generalnej i prokuratorem. Przez kolejne dziesięć lat pracował we Włoszech, m.in. jako ekonom Papieskiego Kolegium Polskiego w Rzymie oraz mistrz nowicjatu w sanktuarium na Mentorelli<sup>4</sup>. Kluczowym momentem w karierze o. Leona był 1884 rok, kiedy został wysłany z Rzymu do Krakowa z misją tworzenia nowej placówki zgromadzenia. Zanim przejdziemy do omówienia działalności o. Leona Zbyszewskiego w Krakowie warto kilka słów poświęcić historii zgromadzenia. Zgromadzenie Zmartwychwstania Pańskiego (pełna nazwa Zgromadzenie Zmartwychwstania Pana Naszego Jezusa Chrystusa, łac. Congregatio a Resurrectione Domini Nostri Iesu Christi, pot. zmartwychwstańcy

---

2 F. German, *Orpizewski Władysław (1856-1942)*, w: *Polski słownik biograficzny*, t. 24, red. E. Rostworowski, Kraków 1979, s. 243-254; B. Micewski, *Orpizewski CR Władysław*, w: *Słownik polskich teologów katolickich, 1918-1981*, t. 6, red. L. Grzebień, Warszawa 1983, s. 534; Leon Zbyszewski [nekrolog], „Czas”, 1907, nr 190, s. 3.

3 J. Szczerbiński, *Ewolucja konserwatysty (Walerian Kalinka)*, „Kwartalnik Historii Prasy Polskiej”, 30 (1991), nr 3-4, s. 56-61.

4 B. Micewski, *Zbyszewski Leon*, w: *Słownik polskich teologów katolickich*, t. 4, red. H.E. Wyczawski, Warszawa 1983, s. 534; Leon Zbyszewski [nekrolog].

lub rezurekcjoniści), formalnie istnieje od 27 marca 1842 roku, kiedy w Niedzielę Wielkanocną siedmiu uczniów polskiego działacza emigracyjnego w Paryżu, przyjaciela Adama Mickiewicza – Bogdana Jańskiego – złożyło uroczyste śluby w katakumbach św. Sebastiana w Rzymie. Pierwszym przełożonym zgromadzenia został, wyświęcony zaledwie kilka miesięcy wcześniej (21 listopada), Piotr Semenenko, autor tzw. Pierwotnej Reguły z 1842 roku, opartej na modelu benedyktyńskim. Zmartwychwstańcy kontynuowali myśl i dzieło swojego założyciela, służy bożego Bogdana Jańskiego. Ich działalność koncentrowała się wokół Polonii rozproszonej po Europie. Kościoły zmartwychwstańców skupiały w dużej mierze arystokrację oraz elity intelektualne, w tym często artystów<sup>5</sup>. W latach 40. XIX wieku ukształtowały się dwie główne placówki zgromadzenia: w Paryżu i Rzymie. W 1857 roku zgromadzenie powiększyło swoje dobra o zrujnowane sanktuarium pobenedyktyńskie na Mentorelli<sup>6</sup> w okolicach Rzymu. W latach 50. i 60. XIX wieku rozpoczął się proces otwierania się na misje zagraniczne: w Kanadzie (1857), Bułgarii (1863), Stanach Zjednoczonych (1866). Wówczas stopniowo, nie bez wewnętrznego oporu, zaczęło kształtować się nowe, kosmopolityczne oblicze zgromadzenia<sup>7</sup>. Zmiany polityczne na dawnych ziemiach polskich i stopniowa liberalizacja na terenie ziem wchodzących w skład monarchii austro-węgierskiej, a przede wszystkim powołanie Królestwa Galicji i Lodomerii (1866), pozwoliły poważnie myśleć o założeniu klasztorów na tym obszarze. W tej sprawie z namiestnikiem Galicji Agenorem hr. Gołuchowskim rozmawiał o. Piotr Semenenko. Za początek oficjalnej działalności zmartwychwstańców na ziemiach polskich uważa się rok 1880, kiedy to ufundowany został pierwszy dom zgromadzenia we Lwowie<sup>8</sup>. Budową i formacją lwowskiej siedziby kierował o. Walerian Kalinka<sup>9</sup>, który zakupił budynki przy ul. Piekarskiej, pierwotnie zajmowane przez franciszkanki Najświętszego Sakramentu<sup>10</sup>. Zmartwychwstańcy we Lwowie odegrali również istotną

5 B. Micewski, *Bogdan Jański. Założyciel Zmartwychwstańców 1807-1840*, Warszawa 1983, s. 210-242.

6 A. Nibby, *Analisi storico-topografico-antiquaria della carta de' Dintorni di Roma*, Roma 1837, s. 328-330; B. Hylla, Mentorella. *Sanktuarium Matki Bożej Łaskawej. Przewodnik*, Mentorella 2007, s. 3-8.

7 J. Iwicki, *Charyzmat zmartwychwstańców. Historia Zgromadzenia Zmartwychwstania Pańskiego*, t. 1: 1836-1886, tłum. J. Zagórski, współpr. J. Wahl, Katowice 1990, s. 169-170; B. Micewski, *Osobliwy i terytorialny rozwój Zgromadzenia Zmartwychwstania Pańskiego*, w: *Zmartwychwstańcy w dziejach Kościoła i narodu*, red. Z. Zieliński, Katowice 1990, s. 28-91.

8 J. Mrówczyński, *Ks. Walerian Kalinka. Życie i działalność*, Poznań-Warszawa-Lublin 1972, s. 516-530. Pierwsze próby zmartwychwstańcy podejmowali już w 1842 roku, kiedy to Piotr Semenenko odbył podróż do Wielkopolski. M. Perzyński, *Zmartwychwstańcy w Polsce*, w: *Zmartwychwstańcy w dziejach Kościoła i narodu*, s. 92-93.

9 J. Iwicki, *Charyzmat zmartwychwstańców. Historia Zgromadzenia Zmartwychwstania Pańskiego*, s. 462.

10 Szczegółowo fundację lwowską omawia Andrzej Betlej. Zob. A. Betlej, *Kościół p.w. Zmartwychwstania Jezusa Chrystusa oraz klasztor, seminarium i "Internat Ruski" ks. Zmartwychwstańców*, [w:] *Materiały do dziejów sztuki sakralnej na ziemiach wschodnich dawnej Rzeczypospolitej*, red. J. K. Ostrowski, cz. 1, t. 12, *Kościół i klasztory Lwowa z wieków XIX i XX*, Kraków 2004, s. 103-116.

rolę ekumeniczną, ponieważ ich priorytetem, poza duszpasterstwem wśród polskiej inteligencji, stała się misja apostołska wśród miejscowej ludności ukraińskiej<sup>11</sup>.

Po uwieńczonej sukcesem fundacji lwowskiej zmartwychwstańcy realnie zaczęli myśleć o osiedleniu się w powiatowym Krakowie, istotnym dla zgromadzenia ze względu na ważną rolę, drugiego po Lwowie, ośrodka kulturalnego Galicji<sup>12</sup>. 17 października 1881 plan utworzenia nowej placówki w Krakowie został przedstawiony przez o. Piotra Semenenko i o. Waleriana Kalinę papieżowi Leonowi XII. Ojciec święty przychylił się do przedłożonego zamierzenia i rekomendował go biskupowi krakowskiemu Albinowi Dunajewskiemu, niezwykle przychylnemu zmartwychwstańcom<sup>13</sup>. W roku następnym o. Piotr Semenenko wyruszył do Galicji, aby ocenić możliwości lokalizacji nowej placówki<sup>14</sup>. Z misją utworzenia domu zgromadzenia w Krakowie wysłany został o. Leon Zbyszewski, który wyruszył z Rzymu 22 czerwca 1884, a do Krakowa przybył 13 lipca<sup>15</sup>. Zatrzymał się w Krzeszowicach w dobrach przyjaciela – Adama Józefa hr. Potockiego. W październiku po przybyciu o. Władysława Orpiszewskiego ojcowie mieszkali przez około dwa tygodnie w Zakładzie Kąpielowym na terenie krzeszowickiego uzdrowiska. Ich pobyt sfinansowała w całości znana filantropka, żona hr. Adama Józefa, Katarzyna z Branickich Potocka. Następnie ojcowie wynajęli od Banku Galicyjskiego dla Handlu i Przemysłu niewielki dom przy ul. Szlak 45, gdzie mieszkali wspólnie przez niemal dwa lata (od 18 października 1884 roku do 10 kwietnia 1886 roku)<sup>16</sup>. Początkowo bp Albin Dunajewski zaproponował zmartwychwstańcom objęcie kościoła św. Marka wraz z zabudowaniami zajmowanymi przez księży emerytów. Z powodu problemów ze znalezieniem nowego

- 
- 11 J. Iwicki, *Charyzmat zmartwychwstańców. Historia Zgromadzenia Zmartwychwstania Pańskiego*, s. 210-211; W. Osadczy, *Działalność Zgromadzenia Zmartwychwstania Pańskiego na rzecz unii Kościoła grekokatolickiego*, „Roczniki Teologiczne”, 44 (1997), z. 4, s. 207-227.
  - 12 Ojciec Walerian Kalinka już od 1871 roku zabiegał o możliwość osiedlenia zmartwychwstańców w dawnej stolicy Polski. Dzięki kontaktom znalazł poparcie dla tych starań, a w 1874 roku zebrano dla zgromadzenia fundusz i planowano, jak wyposażyć zakrytą przyszłą świątyni. Zob. J. Mrówczyński, *Osiedlenie zmartwychwstańców w Polsce*, „Vexillum Ressorrectionis”, 76 (1980), s. 21; B. Micewski, *Zmartwychwstańcy w diecezji krakowskiej*, „Analecta Cracoviensia”, 24 (1992), s. 324-329.
  - 13 J. Iwicki, *Charyzmat zmartwychwstańców. Historia Zgromadzenia Zmartwychwstania Pańskiego*, s. 468-469.
  - 14 W. Kwiatkowski, *Historia Zgromadzenia Zmartwychwstania Pańskiego na stuletnią rocznicę jego założenia 1842-1942*, Albano 1942, s. 468-470.
  - 15 J. Iwicki, *Charyzmat zmartwychwstańców. Historia Zgromadzenia Zmartwychwstania Pańskiego*, s. 470; B. Micewski, *Zmartwychwstańcy w diecezji krakowskiej*, s. 330. W październiku dołączyli do niego pomocnicy: o. Władysław Orpiszewski, dwóch nowicjuszy: Waclaw Nowacki, Bernard Żmijewski, oraz trzech braci: Mikołaj Hudyn, Antoni Karpiński, Franciszek Musioł.
  - 16 B. Micewski B., *Zmartwychwstańcy. Zarys historii od powstania do 1984 roku*, oprac. komp. mps znajdującego się w Archiwum Zgromadzenia Zmartwychwstańców w Rzymie (ACRR) P. Gastol, <http://www.biz.xcr.pl/files/micewski-zmartwychwstancy1836-1984.pdf> [dostęp: 10.11.2023]. Przygotowaniem mieszkania zajęły się siostry wizytki, w których kościele zmartwychwstańcy odprawiali msze. W kamienicy urządzono niewielką kaplicę, do której tabernakulum podarowały siostry felicianki.



zakwaterowania dla księży seniorów, o. Leon Zbyszewski zdecydował w tym samym roku o zakupie posesji i wzniesieniu na jej terenie świątyni wraz z domem zakonnym<sup>17</sup>. Ostatecznie zakupiono działkę nr 89 położoną przy ul. Łobzowskiej, w dzielnicy IV: Piasek. Na terenie tym w latach 1498-1801 stał kościół pw. św. Piotra (tzw. Małego) wraz z zabudowaniami i cmentarzem<sup>18</sup>. W 1869 roku świątynię wraz z przyległym terenem nabył przedsiębiorca Ludwik Lipiński, który w 1871 roku wystawił na miejscu dawnego cmentarza garbarnię parową, zapewne według projektu architekta Rudolfa Pawlikowskiego, działającą do końca lat 70. XIX wieku. W 1869 roku dobudowano aneks do usytuowanego na tyłach posesji budynku mieszkalnego według projektu *Józefa Ochmańskiego*<sup>19</sup>. Następnie nieruchomość przejął Bank Galicyjski dla Handlu i Przemysłu, który wystawił własność na sprzedaż. W 1884 roku o. Leon Zbyszewski zdecydował o nabyciu nieruchomości wraz z sąsiednimi działkami należącymi do rodziny Pietraszkiewiczów. Na parceli znajdował się niewielki dom zamieszkały przez cztery rodziny<sup>20</sup>. Z powodu kłopotów z lokatorami bracia zakonnicy byli zmuszeni zamieszkać w wynajętym domu na ul. Szlak nr 45. W kolejnym roku o. Leon Zbyszewski odkupił kolejne grunty położone bliżej ul. Batorego z usytuowanym na nich jednopiętrowym domem<sup>21</sup>. W październiku 1885 roku księża odsprzedali budynek wraz z ogrodem Władysławowi Wołłodkiewiczowi, który przekazał je nieodpłatnie zgromadzeniu<sup>22</sup>.

Zakupiony teren był o wiele większy niż zabudowania położone przy ul. św. Marka, w znacznie lepszej lokalizacji, na co zwracał uwagę sam o. Władysław Orpiszewski: „była nierównie większa i w doskonałej okolicy, otoczonej ogrodami i jakoby za miastem

- 
- 17 J. Iwicki, *Charyzmat zmartwychwstańców. Historia Zgromadzenia Zmartwychwstania Pańskiego*, s. 469; Archiwum Polskiej Prowinacji Zmartwychwstańców w Krakowie (dalej: CRA-Kr.), rkps b. sygn.: W. Orpiszewski, *Krótką kroniką założenia Domu Krakowskiego i lat następnych*, 1884-1926, s. 1-2.
  - 18 K. Hoszowski, *Jan Wels – medyk krakowski z XV wieku, jego zasługi i fundacja ubytego kościoła św. Piotra na Garbarach w Krakowie*, Kraków 1882; K. Pieradzka, *Garbary przedmieście Krakowa (1363-1587)*, Kraków 1931, s. 53; CRA-Kr., rkps b. sygn.: W. Orpiszewski, *Krótką kroniką założenia Domu Krakowskiego i lat następnych*, s. 7; M. Rożek, *Nie istniejące kościoły Krakowa*, „Biuletyn Biblioteki Jagiellońskiej”, 33 (1983), s. 95-120; S. Dryja, S. Sławiński, *Prebenda i cmentarz przy kościele świętych Piotra i Pawła na przedmieściu Garbary w Krakowie – ustalenia obszaru i przemiany przestrzenne*, „Krzysztofor”, 2014, z. 32, s. 185-199. Szczegółowo na temat kościoła św. Piotra zob. *Kościół i klasztor, Garbary, Łobzów, Nowa Wieś*, s. 40-42.
  - 19 Archiwum Narodowe w Krakowie (dalej: ANKr), Archiwum Budownictwa Miejskiego (dalej: ABM), Dz. IV, sygn. L.s. 187-14; ANKr, ABM, Dz. IV, sygn. L.s. 187-15.
  - 20 B. Micewski, *Zmartwychwstańcy w diecezji krakowskiej*, s. 330-331. Na parterze mieszkał Buszczyński z siostrą Czerwińską, po drugiej stronie Hałatkiewicz, urzędnik skarbowy. Na piętrze Piotrowski, a po przeciwnej stronie malarz, profesor szkoły Sztuk Pięknych malarz Leopold Löffler. *Kościół i klasztor, Garbary, Łobzów, Nowa Wieś*, s. 42-43.
  - 21 CRA-Kr., rkps b. sygn.: *Kontrakt kupna – sprzedaży* z dn. 21 maja 1885; CRA-Kr., rkps b. sygn.: Cessya z dn. 21 maja 1885; CRA-Kr., rkps b. sygn.: *Kontrakt kupna – sprzedaży* z 9 października 1885; *Józefa Czecha Kalendarz Krakowski na rok 1885*, Kraków 1884, s. 132.
  - 22 CRA-Kr., rkps b. sygn.: W. Orpiszewski, *Krótką kroniką założenia Domu Krakowskiego i lat następnych*, s. 20.

a jednocześnie przy samych niemal Plantach<sup>23</sup>. Hojnymi donatorami dla powstającej fundacji byli: Julia z Druckich Lubeckich hr. Pusłowska (przekazała 81 200 fl.), Karolina Lubomirska (13 000 fl.) i Wacław Mańkowski (5000 fl.)<sup>24</sup>.

W pierwszym etapie prac budowlanych o. Leon Zbyszewski przy pomocy budowniczego i architekta krakowskiego Wandalina Beringera przygotował plany przebudowy niewielkiego domu na gruncie zakupionym od Pietraszkiewiczów. Już wówczas zmartwychwstaniec wykazał się talentem i zaangażowaniem do prac architektoniczno-budowlanych, co podkreślił w kronice o. Władysław Orpiszewski:

o. Zbyszewski razem z architektem układał plan budowy nowego domu piętrowego, tworzącego ze starym domkiem już istniejącym kształt wielkiego F. Sam architekt mówił mi, że zdumiony był, jak umiejętnie i rozumnie o. Zbyszewski plan ten umyślił. Miały mieścić się w nim na dole w suterrenach kuchnia i ubikacje gospodarcze, wyżej na parterze kredens, refektarz z małym pokojem z tyłu [...] i jeden wielki pokój po stronie ogrodu i schody domowe. Schody małego domu miały być zniesione. Na piętrze miał być pokój mieszkalny nad kredensem i dwa duże inne na rekreację i na tymczasową kaplicę, póki nie stanie publiczny, przy ul. Łobzowskiej na miejscu starej garbarni, kościół<sup>25</sup>.

Od wschodu, w miejscu drewnianej przybudówki, wzniesiono przewiązkę mieszczącą schody prowadzące do nowo wznoszonego budynku<sup>26</sup>. W trakcie prac budowlanych natrafiono na liczne kości ludzkie, pozostałości po cmentarzu usytuowanym przy dawnym kościele pw. św. Piotra. Wydobyte szczątki pochowano w zbiorowej mogile<sup>27</sup>. W latach 1885-1886 wybudowano nowy dom zakonny. Stolarkę drzwiową i okienną pozyskano z remontowanego pałacu Wołłodkowiczów (położonego obok dworca kolejowego przy ul. Lubicz), z kolei Adam Potocki ofiarował z tartaku z Krzeszowic drewno na elementy drewniane, tj. belki stropowe, schody, podłogi. W miejscu drewnianych wolnostopowych piętrowych ustępów wzniesiono schody prowadzące do przybudowywanego nowego

23 Tamże, s. 2. Zadowolony z takiej lokalizacji nie ukrywał również o. Tomasz Brzeski: „Nadarzyła się okazja kupienia dla Zgromadzenia na nowicjat i to w dobrych warunkach dwóch własności obok siebie leżących, z dwoma domami: jednym w prawdzie nieco zrujnowanym, ale drugim zupełnie porządnym [...] w najlepszej części miasta, przy ul. Łobzowskiej, na której są karmelitanki, ale na samym początku przy plantacjach, obok hotelu krakowskiego i domu pani Mostowskiej” (P. Semenenko, Listy, t. 5: *Listy dotyczące fundacji na ziemiach polskich*, Rzym 1988 (Studia Zmartwychwstańcze), s. 238-239).

24 J. Iwicki, *Charyzmat zmartwychwstańców. Historia Zgromadzenia Zmartwychwstania Pańskiego*, s. 470; B. Micewski, *Zmartwychwstańcy w diecezji krakowskiej*, s. 330-331; *Kościół i klasztor, Garbary, Łobzów, Nowa Wieś*, s. 43.

25 CRA-Kr., rkps b. sygn.: W. Orpiszewski, *Krótką kroniką założenia Domu Krakowskiego i lat następnych*, s. 6.

26 ANKr., ABM, Dz. IV, sygn. L.s. 187-18: Decyzja z dnia 21 maja 1885.

27 CRA-Kr., rkps b. sygn.: W. Orpiszewski, *Krótką kroniką założenia Domu Krakowskiego i lat następnych*, s. 6; *Kościół i klasztor, Garbary, Łobzów, Nowa Wieś*, s. 43.

budynku zakonnego<sup>28</sup>. Ojciec Leon Zbyszewski po raz kolejny wykazał się zdolnościami organizacyjnymi na placu budowy. Materiał został złożony, deski wyheblowano przez najętego stolarza, a zakonnik na planie własnoręcznie rozrysował każdą z nich z przeznaczeniem odnośnie do jej wykorzystania w konkretnym pomieszczeniu, co jak odnotowano w kronice „przedstawia to nie małą pracę i zapobiegliwość jako i oszczędność”<sup>29</sup>. 1 kwietnia 1885 roku zmartwychwstańcy przenieśli się na ul. Łobzowską, gdzie początkowo zajęli pomieszczenia niewielkiego domu zakupionego od Pietraszkiewiczów na czas ukończenia i wyposażenia nowego domu<sup>30</sup>. Amfiladowy układ czterech mieszkań, bez korytarza nie spełniał warunków dla domu zakonnego. Konieczna była zmiana układu wnętrza<sup>31</sup>. W latach 1885-1888 dokonano przebudowy domu zakupionego od Pietraszkiewiczów według projektu o. L. Zbyszewskiego. Wyburzono schody, a także ściany działowe pokoiów od strony północnej (ogrodowej), tworząc korytarz<sup>32</sup>. Całość założenia otaczał rozległy ogród, w którym zakonnicy umieścili kapliczkę – kamienną grotę Matki Boskiej z Lourdes<sup>33</sup> (il. 2). Po wzniesieniu kościoła (1886-1887), z uwagi na jego znaczne oddalenie od domu zakonnego, zaistniała potrzeba wybudowania zadaszonego korytarza prowadzącego aż do zakrystii. Początkowo wzniesiono tymczasowy prowizoryczny kryty ganek ze starych desek. Ojciec L. Zbyszewski rozpoczął budowę prowadzącego do kościoła drewnianego korytarza z dużymi oknami, jednakże prace przerwano z uwagi na brak zatwierdzonych planów przez magistrat<sup>34</sup>. Przed 1888 rokiem wzniesiono mурowany piętrowy korytarz, ukończony przez o. L. Zbyszewskiego. Planowano budowę domu przylegającego do korytarza od strony południowej<sup>35</sup>.

---

28 CRA-Kr., rkps b. sygn.: W. Orpiszewski, *Krótką kroniką założenia Domu Krakowskiego i lat następnych*, s. 7-8; B. Micewski, *Zmartwychwstańcy w diecezji krakowskiej*, s. 331; *Kościół i klasztor, Garbary, Łobzów, Nowa Wieś*, s. 43

29 CRA-Kr., rkps b. sygn.: W. Orpiszewski, *Krótką kroniką założenia Domu Krakowskiego i lat następnych*, s. 7.

30 W tym czasie parter budynku zamieszkiwali lokatorzy: Buszczyński i Hałatkiewicz. *Kościół i klasztor, Garbary, Łobzów, Nowa Wieś*, s. 44.

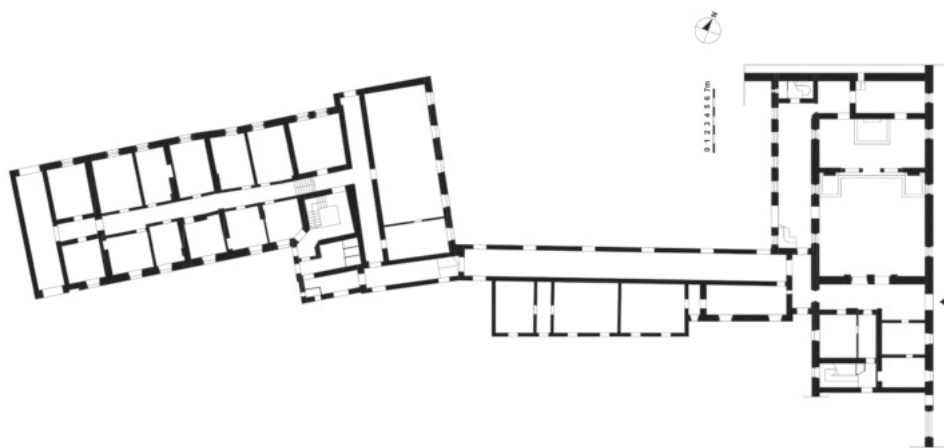
31 CRA-Kr., rkps b. sygn.: W. Orpiszewski, *Krótką kroniką założenia Domu Krakowskiego i lat następnych*, s. 8. Szczegółową historię budowy przedstawiono w publikacji *Kościół i klasztor, Garbary, Łobzów, Nowa Wieś* (s. 40-51). Poniżej przywołano jedynie skrót informacji z powołaniem się na źródło archiwalne, jakim jest kronika krakowskiego domu.

32 CRA-Kr., rkps b. sygn.: W. Orpiszewski, *Krótką kroniką założenia Domu Krakowskiego i lat następnych*, s. 11.

33 Tamże, s. 20-21.

34 ANKr., ABM, Dz. IV, sygn. L.s. 187-21.

35 CRA-Kr., rkps b. sygn.: W. Orpiszewski, *Krótką kroniką założenia Domu Krakowskiego i lat następnych*, s. 11.



Il. 1. Rzut przyziemia założenia krakowskiego domu zmartwychwstańców wraz z kościołem pw. Zmartwychwstania Pańskiego

Rys. G. Młynarczyk, 2022 rok.



2. Ogród przy krakowskim domu zmartwychwstańców przy ul. Łobzowskiej. Ogród z grota Matki Boskiej z Lourdes. Stan sprzed 1923. Fotografia archiwalna.

Źródło: zbiory Archiwum Polskiej Prowincji Zmartwychwstańców w Krakowie.

W latach 1886-1887 wzniesiono kościół z wykorzystaniem murów dawnej garbarni parowej. Projekty opracował krakowski architekt i przedsiębiorca budowlany Wandalin Beringer (1839-1923) wedle koncepcji i wstępnych projektów opracowanych przez o. L. Zbyszewskiego<sup>36</sup> (il. 3-4). Koncepcja ta objęła również kompleksowy wystrój i wyposażenie świątyni. Rysunki projektowe przygotował wedle wskazówek zmarłychwstańca o. Władysław Orpiszewski. Ten ostatni odnotował na kartach kroniki:

Ten kościółek jest zupełnie jego dziełem we wszystkim. On wymyślił wszystko, on wybrał każdy kolor, zrobił szkic każdego rysunku, każdej ozdoby. Na mnie wypadło według wskazówek, żeby na czysto i po architekcu wykonać plany. To też przeżyłem tę całą pracę z całym sercem. O. Zbyszewski miał prawdziwy talent twórczy i dziwne poczucie piękna<sup>37</sup>.



Il. 3. Dom krakowski zmarłychwstańców oraz elewacja kościoła pw. Zmarłychwstania Pańskiego. Widok od ul. Łobzowskiej. Fotografia archiwalna z drugiej ćwierci XX wieku.

Źródło: zbiory Archiwum Polskiej Prowincji Zmarłychwstańców w Krakowie.

36 Na temat W. Beringera zob. M. Zgórnjak, *Beringer Wandalin*, in: *Allgemeines Künstlerlexikon*, Bd. 9, Hrsg. K.G. Saur, Leipzig 1994, s. 439.

37 CRA-Kr., rkps b. sygn.: W. Orpiszewski, *Krótką kroniką założenia Domu Krakowskiego i lat następných*, s. 12.



Il. 4. Dom krakowski zmartwychwstańców oraz elewacja kościoła pw. Zmartwychwstania Pańskiego. Widok od ul. Łobzowskiej.

Fot. R. Nestorow, 2020 rok.

Podał ponadto interesujące szczegóły dotyczące swojej artystycznej współpracy z L. Zbyszewskim.

Zabawne było, kiedy mi powierzał swoje myśli. Jednym zamachem, kilkoma rysami odtwarzał swoją myśl. Kiedy mi się podobała, co było najczęstsze, co otwarcie wyrażałem; gdy jakoś mi się nie widziało, milczałem. Rozumiał Ojciec to milczenie, i powtarzał: „zobaczysz, że będzie ładnie”. Jeżeli zaś zupełnie mi nie odpowiadało, otwarcie powiadałem swoje zdanie. On na to wtedy odpowiadał dobrodusznie i figlarnie: „Nie masz gustu”, ale często to modyfikował. I tak razem pracowaliśmy, i było to miłe i interesujące<sup>38</sup>.

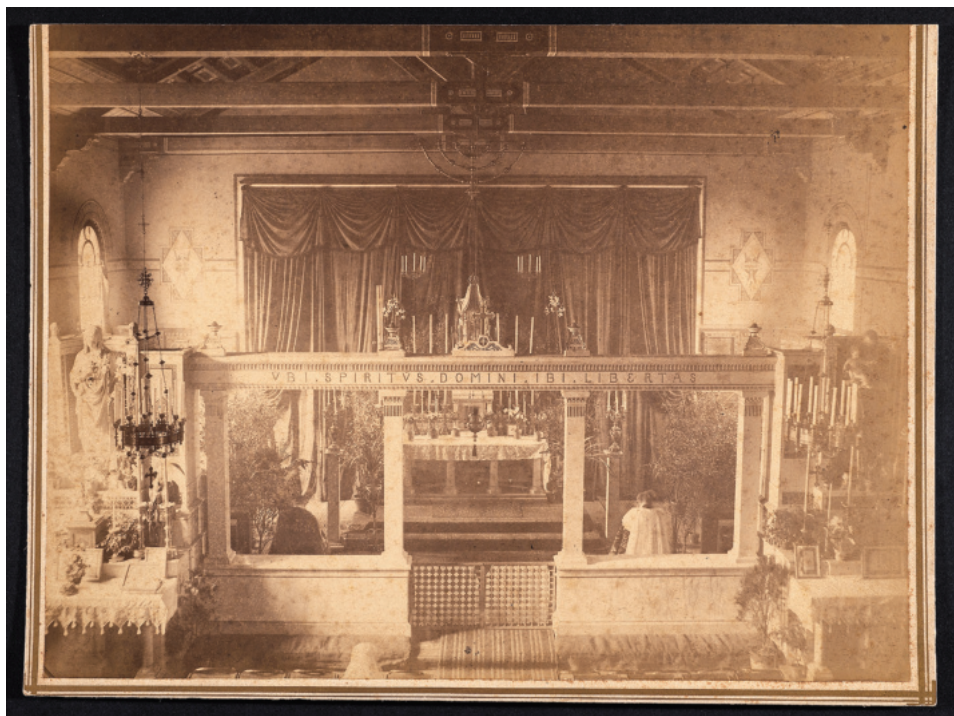
W rezultacie powstał skromny kościół, aczkolwiek o wspólnym artystyczno-ideowym programie, realizujący założenia całościowego dzieła sztuki (*Gesamtkunstwerk*). Jak wspomniano w kronice: „Cóż można było zrobić z czterech gołych ścian, a jednak się zrobiło, co wartość artystyczną, i jest prawdziwie ładne”<sup>39</sup> (il. 5). Według idei o. L. Zbyszewskiego krakowski kościół zmartwychwstańców, zgodnie z charyzmatem zgromadzenia w duchu

38 Tamże, s. 12-13.

39 Tamże, s. 13.

odnowy kościoła, nawiązywał do szeroko rozumianych wzorów świątyni starochrześcijańskiej. Już w 1891 roku Władysław Demetrykiewicz w swojej publikacji *O stylach zabytków Krakowa* (Kraków 1891) zwracał uwagę na starochrześcijański wygląd krakowskiej świątyni:

Kraków posiada od kilku lat przykład takiej świątyni starochrześcijańskiej przykrytej bezpośrednio polichromowanym wiązaniem dachowym w nowej kaplicy OO. Zmartwychwstańców przy ul. Łobzowskiej. Piękny ten okaz jest jednak skromny i uproszczony, bo posiada tylko jedną nawę i pozbawiony jest prawdziwej absydy<sup>40</sup> (il. 6-7).



Il. 5. Kościół pw. Zmartwychwstania Pańskiego w Krakowie. Wnętrze – widok w kierunku ściany ołtarzowej z widoczną przegrodą. Fotografia archiwalna.

Źródło: zbiory CRRS w Rzymie.

40 W. Demetrykiewicz, *O stylach zabytków Krakowa. Rzecz objaśniona rycinami*, Kraków 1891, s. 4.



Il. 6. Kościół pw. Zmartwychwstania Pańskiego w Krakowie. Wnętrze, widok w kierunku ściany ołtarzowej z widoczną przegrodą.

Fot. R. Nestorow, 2021 rok.



Il. 7. Kościół pw. Zmartwychwstania Pańskiego w Krakowie. Wnętrze, widok w kierunku chóru muzycznego.

Fot. R. Nestorow, 2020 rok.



Ów „starochrześcijański” wygląd miał dwojakie źródła inspiracji: historyczne oraz odwołania do współczesnych form XIX-wiecznej architektury neostylowej. Zaczepnięte motywy odnajdujemy w sztuce włoskiej od czasów starochrześcijańskich do mniej więcej XIV wieku. O części inspiracji wspominał w rękopiśmiennej kronice o. W. Orpiszewski, który wprost napisał, że projektując kościół, o. L. Zbyszewski wzorował się m.in. na kościele San Miniato al Monte we Florencji, którego otwarta więźba dachowa była inspiracją podobnego, aczkolwiek pozornego rozwiązania w kościele krakowskim (ponad widoczną więźbą znajduje się właściwe wiązanie dachu)<sup>41</sup>.

Kolejnym ważnym źródłem inspiracji dla projektanta, tym razem głównie ze względów ideowych, była świątynia na Mentorelli, której otwarta więźba dachowa była inspiracją do wyboru takiego rozwiązania dla krakowskiej świątyni<sup>42</sup> (il. 8). Czytelnym nawiązaniem do maryjnego sanktuarium jest kopia przechowywanej tam XIV-wiecznej menory<sup>43</sup> (il. 9). Świecznik, który o. L. Zbyszewski znalazł z autopsji, posłużył mu jako wzór

41 „Chodziło naprzód o sufit kaplicy. O sklepieniu nie było mowy, bo mury są tak słabe, że żadnego nie wytrzymałyby rozpięcia. Stańło na widocznym wiązaniu, jak bywa w tylu ślicznych bazylikach włoskich starochrześcijańskich. I tu nawet pierwszy motyw nie został przez władze Magistratu uznany, bo to belkowanie, jakie projektowano, mogło rozpierać jeszcze ściany. Po prostu wzięliśmy wiązanie, czyli składanie belek, według sławnej bazyliki San Miniato nad Florencją. Ta jest geneza wiązania pokrycia naszej Kaplicy. Nie stanowi ona własnego dachu, jest tylko rodzajem sfitu, bo ponad całym tem pokryciem jest jeszcze próżnia 80-ciu centymetrów i dopiero przychodzi pokrycie dachowe całości (O. Zbyszewski część tej przestrzeni zapewnił wiórami, aby chronić od zimna). Wielu myśli, że to, co się widzi z wnętrza, jest dachem; tymczasem tak nie jest. W naszym kraju jest to traktowanie pokrycia zupełnie nowe, ale dla tych, którzy trochę po Włoszech jeździli, jest to rzecz znana. Tylko że we Włoszech ornamentyka belek jest albo żadna, albo nierównie bogatsza, a nieraz bardzo bogata w kolorze złoceńca. W San Miniato jest po prostu wspaniale. Nie można powiedzieć, by w naszej kaplicy nie było ozdobne i ładne, ale z pewnością, że niezmiernie skromne. Sufit ten jednak jest prawdziwą ozdobą, godzącą się z całością kaplicy (CRA-Kr., rkps b. sygn.: W. Orpiszewski, *Krótką kroniką założenia Domu Krakowskiego i lat następnych*, s. 13; *Kościół i klasztor, Garbary, Łobzów, Nowa Wieś*, s. XXIV).

42 P. Zdybał, *Wątki wschodnie w architekturze i dekoracji wnętrza kościołów Zmartwychwstańców we Lwowie i Krakowie*, s. 172-173; *Kościół i klasztor, Garbary, Łobzów, Nowa Wieś*, s. XXV.

43 B. Hylla, *Mentorella. Sanktuarium Matki Bożej Łaskawej. Przewodnik*, s. 9. „Wreszcie ostatnia ozdoba cokolwiek późniejsza, ale zawsze przez O. Zbyszewskiego dokonana, to wielki świecznik siedmioramienny nad wielkim ołtarzem pod samym pierwszym belkiem wiązania. Posiadamy duży siedmioramienny świecznik na Mentorelli nad Tivoli w górach. Ten świecznik stoi na słupie tego samego metalu wprawiony w podstawę ośmiokątną marmurową stylu romańskiego, jest to prawdziwy antyk średniowieczny bardzo ciekawy. Podstawa ozdobiona jest inkrustowaniami płytkami kolorowego marmuru; na wierzchniej stronie około wychodzącego słupa wyrte są gotyckimi literami słowa: «brachio fortis». Otóż O. Zbyszewski umyślił zrobić kopię tego świecznika. Jest ona ze dwa razy większa niż oryginał na Mentorelli i zamiast podstawy i słupa jest rodzaj kuli, dokończającej w dole cały sprzęd. Zawiesił to O. Zbyszewski pod samym belkiem dotykającym ściany, o który opiera się wielki ołtarz. Ale za świecznikiem wznosi się półkole, mające na dole nad każdym z siedmiu światel świecznika duży okrągły kwiat kolorowy, wśród którego znajduje się facsimile jednego z największych brylantów nazwanego kohinor. Nad temi kwiatami cała półokrągła deska jest polichromowana w seledynowy kolor powoli przechodzący w promienie różowo żółtawe” (CRA-Kr., rkps b. sygn.: W. Orpiszewski, *Krótką kroniką założenia Domu Krakowskiego i lat następnych*, s. 18-19).

dla okazałego kandelabru umieszczonego nad ołtarzem głównym krakowskiej świątyni<sup>44</sup>. Pomimo zastosowanych modyfikacji, m.in. niemal dwukrotnego powiększenia, skrócenia trzonu i zmiany podstawy na kulistą, zachował swój charakterystyczny kształt<sup>45</sup>. (il. 10). Wyborowi o. Leona przyświecały z całą pewnością, poza względami estetycznymi, przede wszystkim symboliczne – mające ukazać związek krakowskiej świątyni z ważnym ośrodkiem kultu maryjnego pozostającego pod opieką zgromadzenia. Świecznik miał również pełnić funkcję czysto użytkową, czyli oświetlać wnętrze prezbiterium, a efekty symboliczno-światłne miały być spotęgowane przez polichromię (nieistniejącą), na której tle umieszczono siedmioramienny świecznik<sup>46</sup> (il. 11).



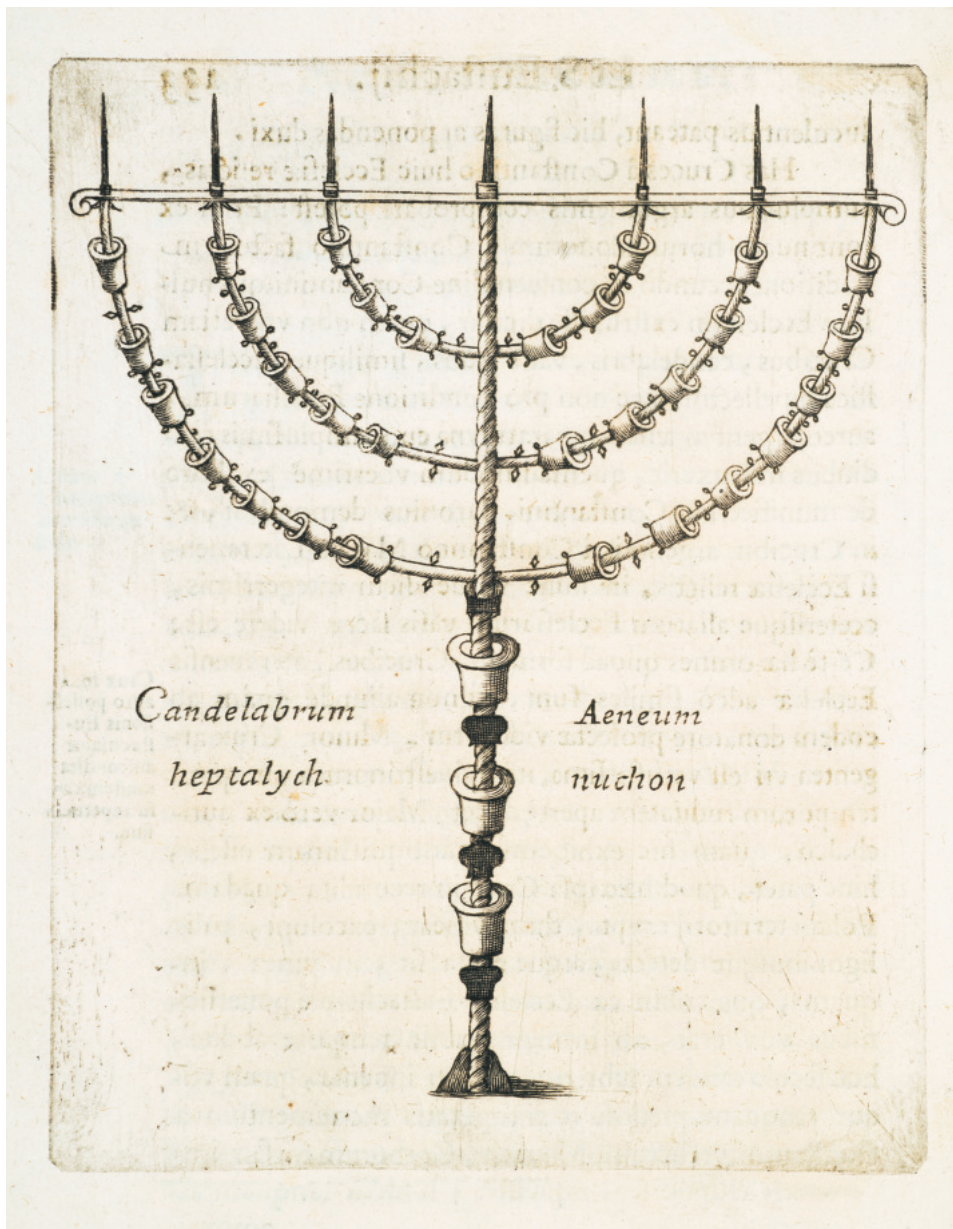
Il. 8. Wnętrze sanktuarium na Mentorelli. Rycina w zbiorach sanktuarium Matki Boskiej Łaskawej na Mentorelli.

Fot. P. Jamski, 2023 rok.

44 J. Iwicki, *Charyzmat zmartwychwstańców. Historia Zgromadzenia Zmartwychwstania Pańskiego*, s. 471.

45 P. Zdybał, *Wątki wschodnie w architekturze i dekoracji wnętrza kościołów Zmartwychwstańców we Lwowie i Krakowie*, s. 172.

46 CRA-Kr., rkps b. sygn.: W. Orpiszewski, *Krótką kroniką założenia Domu Krakowskiego i lat następnych*, s. 18-19.



Il. 9. Świecznik z Mentorelli.

Źródło: Rycina z dzieła Atanazego Kirchera SJ, *Historia Eustachio-Mariana*, Romae 1665.



Il. 10. Kościół pw. Zmartwychwstania Pańskiego w Krakowie. Świecznik, 1887 rok, według projektu o. L. Zbyszewskiego, wzorowany na świeczniku z kościoła Zmartwychwstańców na Mentorelli. Fot. R. Nestorow, 2021 rok.



Il. 11. Kościół pw. Zmartwychwstania Pańskiego w Krakowie. Wnętrze, ściana ołtarzowa z ołtarzem głównym, 1887 rok, według projektu o. L. Zbyszewskiego CR.

Fot. R. Nestorow, 2021 rok.

Trzecim źródłem inspiracji dla zmartwychwstańca był paryski kościół Saint Pierre de Montrouge, wzniesiony według projektu Émile'a Vaudremera w latach 1863-1872. Paryska świątynia zrobiła duże wrażenie na o. L. Zbyszewskim w czasie jego podróży do Francji, co skrupulatnie zostało odnotowane w kronice:

Mniej więcej w tych czasach wyjechał O. Zbyszewski do Paryża. W tem mieście w dzielnicy południowej wystawiono w drugiej połowie przeszłego wieku, kościół parafialny Św. Piotra w stylu starochrześcijańskim. Chciano wystawić coś doskonałego i wzorowego. O Zbyszewski, który niezmiernie lubił ten styl, poszedł go zobaczyć. Rozmaite motywy mu się podobały i kazał je sobie przerysować i przywiózł je do Krakowa aby ich użyć przy budowie nowej Kaplicy naszej<sup>47</sup>.

Do paryskiej świątyni o. L. Zbyszewski nawiązał, projektując m.in. dekorację malarską i rzeźbiarską wnętrza oraz ołtarz główny. Warto też zwrócić uwagę na ogólne podobieństwo, tj. skromną architekturę fasady, kształt otworów okiennych. Za pośrednie źródło inspiracji można uznać otwartą więźbę dachową i przegrodę ołtarzową. Według o. L. Zbyszewskiego i spisującego kronikę o. W. Orpizewskiego paryski kościół był wzniesiony „w stylu starochrześcijańskim”<sup>48</sup>. Ogólne nawiązanie do form starochrześcijańskich miało przejawiać się również w skonstrastowaniu bogatego wystroju wnętrza z widoczną więźbą ze skromną elewacją. Ową skromność elewacji zarzucono pierwotnemu projektowi W. Beringera z 1885 roku. Urząd Budownictwa Miejskiego zalecił opracowanie dodatkowego planu fasady „więcej stylowo opracowanego”. Skromna architektura fasady kościoła z rzędem półkolistych okien i oszczędnym neoromańskim detalem w postaci arkadkowego fryzu wpisuje się w europejskie tendencje stylu arkadowego (*Rundbogenstil*), znanego zarówno W. Beringerowi jak i o. L. Zbyszewskiemu, chociażby z wspomnianego kościoła Saint Pierre de Montrouge w Paryżu. Z wcześniejszych krakowskich realizacji w tym kostiumie stylistycznym można wymienić klasztor ss. Klarysek przy ul. Grodzkiej (1844-1845), którego zachodniej elewacji (od ulicy) nadano oszczędne formy okrągłolukowe, zapewne chcąc nawiązać do romańskiej bryły kościoła św. Andrzeja<sup>49</sup>. Na tle innych realizacji w tym stylu krakowski kościół Zmartwychwstańców wyróżnia wyjątkowe łączenie form wczesnochrześcijańskich i romańskich<sup>50</sup> (zob. il. 3-4).

47 Tamże, s. 13.

48 Tamże.

49 P. Krakowski, *Styl arkadowy w architekturze dziewiętnastowiecznego Krakowa*, w: *Symbolae historiae artium. Studia z historii sztuki Lechowi Kalinowskiemu dedykowane*, red. J. Gadomski, Warszawa 1986, s. 460. Zob. też W. Bałus, *Architektura sakralna w Krakowie i Podgórzu*, w: *Sztuka sakralna Krakowa w wieku XIX*, cz. 1, red. W. Bałus, E. Mikołajska, J. Urban i in., Kraków 2004 (*Ars Vetust et Nova*, t. 12), s. 127-128.

50 *Kościół i klasztor, Garbary, Łobzów, Nowa Wieś*, s. XXIV.

Paryski wzorzec stylowy był oczywiście znacznie bardziej okazały od krakowskiej realizacji. Skromniejsze formy architektury krakowskiego kościoła były ograniczone murami dawnej garbarni, co m.in. nie pozwoliło na zrealizowanie prezbiterium, a jedynie niewielkiej niszy ołtarzowej. Ograniczenia finansowe, a przede wszystkim ograniczenia wynikające z przystosowania murów magistralnych dawnej garbarni parowej do potrzeb świątyni, miały wpływ na ogólne wrażenie ciężkości architektury kościoła. Z kolei niedostateczne umiejętności projektowe o. L. Zbyszewskiego oraz możliwości przyklasztornego warsztatu, realizującego w większości jego ambitne pomysły, miały wpływ na pewną nieudolność w wykonaniu ambitnego programu wystroju wnętrza. Bezpośrednią inspiracją dla krakowskiego zakonnika był sposób dekoracji paryskiej świątyni, w której w umiejętny sposób połączono ornamentykę spajającą elementy starożytne ze średnio-wiecznymi, w tym o genezie bizantyńskiej, które wzbogacono licznymi cytatami z Pisma Świętego<sup>51</sup>. W takim duchu została zaprojektowana przez o. L. Zbyszewskiego pierwotna polichromia kościoła, wykonana przez zakład Karola Orleckiego<sup>52</sup>. Pośrednią inspiracją była również dekoracja kościoła San Miniato al Monte we Florencji<sup>53</sup>. Ornamentalna dekoracja pokrywająca odeskowanie oraz belki otwartej więźby dachowej została uzupełniona w dolnej partii deskowania szerokim fryzem z napisami przechodzącymi na ścianę szczytową, ponad chórem muzycznym<sup>54</sup> (il. 12).

---

51 P. Zdybał, *Wątki wschodnie w architekturze i dekoracji wnętrza kościołów Zmartwychwstańców we Lwowie i Krakowie*, s. 174-175. Szczegółowo na temat paryskiej świątyni i jej architekta Émile'a Vaudremera zob. A. Thomine, *Émile Vaudremer (1829-1914). La rigueur de l'architecture publique*, Paris 2004.

52 Dekoracja malarska została odnowiona w latach 1908-1914 za przełożenia o. Józefa Gieburowskiego, całkowicie przemalowana zaś w 1935 roku w stylu *art déco* z pozostawieniem oryginalnych napisów (*Kościół i klasztor, Garbary, Łobzów, Nowa Wieś*, s. 53-54. Na temat K. Orleckiego zob. U. Leszczyńska, *Orlecki Karol*, w: *Słownik artystów polskich i obcych w Polsce działających. Malarze, rzeźbiarze, graficy*, t. 6, red. K. Mikocka-Rachubowa, M. Biernacka, Warszawa 1998, s. 296-297). Brak informacji o pracach dla krakowskiej świątyni zmartwychwstańców.

53 „Chodziło teraz o polichromię całego kościoła. I tu każdy kolor, każda linijka, każdy szczegół jest kompozycji Ojca Zbyszewskiego. Można powiedzieć, że doskonale wywiązał się z zadania. Wybrał pewnego zdolnego malarza dekoracyjnego, ale wyższego poczucia i doświadczenia mającego zmysł polichromii. Już przedtem pracował nad polichromią auli uniwersyteckiej. To też zupełnie się stał powolną ręką Ojca Zbyszewskiego. Lubił ojciec Zbyszewski pewną symbolikę i zastosował ją w napisie na brzegach wewnętrznych dachu i wiązań, łącząc je z napisem pod stacjami. Musiałem rysować modele tych napisów benedyktyńskich w Monte Cassino, które na własne oczy widziałem” (CRA-Kr., rkps b. sygn.: W. Orpiszewski, *Krótką kroniką założenia Domu Krakowskiego i lat następnich*, s. 18).

54 ET ABSTERGET DEVS OMNEM LACRIMAM AB OCVLIS EORVM: ET MORS VLTRA + NON ERIT + / NEQVE LVCTVS NEQVE CLAMOR, NEQVE DOLOR / ERIT VLTRA QVIA PRIMA ABIERVNT † ET DIXIT QVI † SEDEBAT IN THRONO ECCE NOVA FACIO OMNIA +. *Kościół i klasztor, Garbary, Łobzów, Nowa Wieś*, s. 54.



Il. 12. Kościół pw. Zmartwychwstania Pańskiego w Krakowie. Wnętrze, więźba dachowa z polichromią z 1886 roku, według projektu o. L. Zbyszewskiego CR, wykonana przez firmę Karola Orleckiego.

Fot. R. Nestorow, 2021 rok.

Dobór inskrypcji przez projektanta układał się w świadomy program odnoszący się do idei zbawienia, a więc nawiązujący do wezwania świątyni, a jednocześnie misji zgromadzenia. Antycypując dalsze ustalenia, trzeba nadmienić, że uzupełnieniem tego programu była inskrypcja na przegrodzie ołtarzowej zaczerpnięta z fragmentu listu św. Pawła: „Ubi Spiritus Domini, ibi libertas”<sup>55</sup> (zob. il. 5-6). Wybór dokładnie tego fragmentu tekstu i umieszczenie go w doskonale eksponowanym miejscu, to jest na architrawie przegrody ołtarzowej od strony nawy, z pewnością był zabiegiem przemyślanym. Powyższy cytat doskonale wpisywał się w charyzmat zgromadzenia. Wolność od grzechu i podążanie za nauką Zbawiciela jest również drogą do odzyskania niepodległości, utraconej w czasie rozbiorów<sup>56</sup>. Ów wątek narodowo-wyzwoleńczy można uznać za charakterystyczny dla zmartwychwstańców, jak również dla o. W. Orpiszewskiego i o. L. Zbyszewskiego związanych z ruchem emigracyjnym w Paryżu i Rzymie. Należy jeszcze zwrócić uwagę, że

<sup>55</sup> 2 Kor. 3,17.

<sup>56</sup> Na element ten w kontekście zaangażowania zmartwychwstańców w politykę zwracał uwagę Piotr Zdybał. Zob. P. Zdybał, *Wątki wschodnie w architekturze i dekoracji wnętrza kościołów Zmartwychwstańców we Lwowie i Krakowie*, s. 176.



elementem wiążącym cały program ikonograficzny świątyni była figura Chrystusa Tro-  
nującego (w kolejnym etapie zmieniona na Zmartwychwstałego)<sup>57</sup>. Ojciec L. Zbyszewski  
planował ozdobić prezbiterium niezrealizowaną dekoracją figuralną z przedstawieniem  
niebiańskiej i ziemskiej Jerozolimy, co miało być bezpośrednim nawiązaniem do dekora-  
cji absyd wczesnochrześcijańskich bazylik rzymskich. Z nieznanых przyczyn zrezygno-  
wał z tej koncepcji, zastępując ją ukazaniem chórów anielskich. Wykonanie malowideł  
powierzył zaprzyjaźnionej artystce – Ludwice z Wodzickich Sobańskiej (1857-1944),  
żonie Michała hr. Sobańskiego, utalentowanej uczennicy Jana Matejki. Pomimo przy-  
gotowanych i zaakceptowanych projektów, a nawet gotowych do przeniesienia na ściane  
kartonów, realizacja tego zamierzenia nie doszła do skutku, zapewne na skutek wyjaz-  
du z o. L. Zbyszewskiego z Krakowa<sup>58</sup>. Ostatecznie za przelożeństwa zmartwychwstań-  
ca wykonano jedynie w częściach bocznych ściany ołtarzowej dwa krzyże z wpisanymi  
rombami, wypełnionymi motywem wieńca i insygnium w typie *aquili* zwieńczonym  
chrystogramem z napisami: REGNUM i CHRISTI<sup>59</sup>. Wzorem dla tej dekoracji po raz  
kolejny był paryski kościół św. Piotra<sup>60</sup>.

Uzupełnieniem dekoracji malarskiej świątyni była płaskorzeźbiona dekoracja ścian.  
Składały się na nią terakotowe stacje drogi krzyżowej umieszczone w szerokim fryzie  
objęgu ściany nawy, rozdzielone plastycznymi kolistymi medalionami z krzyżem  
oraz wpisanym w nie rombem i krzyżem równoramiennym, wzorowanymi po raz kolejny  
na dekoracji kościoła Saint Pierre de Montrouge w Paryżu (zob. il. 6-7). Pierwotnie pod  
stacjami na złożonym tle umieszczono napisy majuskułą, o kroju liter wzorowanym tym

---

57 Rzeźba wykonana przez nieznanego krakowskiego artystę, najpierw jako model o wysokości 35 cm, zamie-  
niona następnie na większą, ponadnaturalnej wielkości. Jej wartość artystyczna była wątpliwa, w związku  
z czym po kilkunastu latach zastąpiono ją figurą Chrystusa Zmartwychwstałego. „Mała jeszcze nieźle wyglą-  
dała, ale za to wielka stała się nie Panem Jezusem, ale jakimś Jowiszem. Mogła jednak z biedy figurować, i rze-  
czywiście przez kilkanaście lat stała w niszy swojej nad ołtarzem” (CRA-Kr., rkps b. sygn.: W. Orpiszewski,  
*Krótką kroniką założenia Domu Krakowskiego i lat następných*, s. 15).

58 Tamże, s. 16.

59 „Z dwóch stron wielkiego ołtarza wymyślił o. Zbyszewski dwa śliczne medaliony w kształcie lozańców po-  
dłużnych z napisem «regnum Christi». Cała kaplica trzymana była w kolorze niezbyt ciemnym i miłym  
szaro-żółtym, ciepłym” (tamże, s. 18).

60 Tamże, s. 17.

razem na dekoracji kościoła na Monte Cassino<sup>61</sup>. W prezbiterium znalazła się analogiczna dekoracja z tablicami ośmiu błogosławieństw wypełnionymi napisami z motywem niewielkich krzyży słonecznych, pierwotne z pasową dekoracją na złotym tle i stylizowanym zarysem drzew oraz uproszczonymi przedstawieniami zwierząt (pawi, gołębi, koni i wołu), wraz z towarzyszącymi napisami<sup>62</sup>.

Poza wspomnianą dekoracją wnętrza, kolejną paryską inspiracją dla o. L. Zbyszewskiego był ołtarz główny. Podobnie jak w kościele św. Piotra składał się on z dwustrefowego cokołu w formie ścianki zwieńczonej gzymsem, schodkowy, pośrodku z podstawą pod rzeźbę. Cokół po bokach ujęty przysięciennymi filarami zamkniętymi półkoliście, o trzonach wypełnionych stylizowaną dekoracją roślinną w układzie kandelabrowym. W pierwowzorze na cokole stanęła figura Immaculaty, w krakowskiej świątyni zaś rzeźba Chrystusa (zob. il. 11).

Najbardziej oryginalnym elementem pierwotnego wyposażenia krakowskiego kościoła, o starochrześcijańskim rodowodzie była przegroda ołtarzowa, wydzielająca przestrzeń prezbiterialną, która została integralnie zespolona z dwoma niewielkimi ołtarzami bocznymi. Pierwotnie część środkowa przegrody została wykonana z białego marmuru<sup>63</sup> (zob. il. 5-6). Dzieło to powstało wspólnym wysiłkiem o. L. Zbyszewskiego i o. W. Orpiszewskiego, któremu założyciel krakowskiej placówki zlecił, w natłoku zobowiązań, zaprojektowanie ołtarzy bocznych, które ostatecznie powstały w znacznej mierze według

---

61 „jest jeszcze inny szczegół, który kosztował dużo pracy i jest szczególnie piękną ozdobą, a zarazem posiada niezwykłą oryginalność. Chcę mówić o drodze krzyżowej i o jej pendant, w pasie nad drewnianymi stalami w prezbiterium. Cały ten pas ma coś wspaniałego i dziwnie ozdobnego. medaliony pomieszczone między każdą stacją, wziął o. Zbyszewski z kościoła Św. Piotra w Paryżu. Polichromia tych medalionów jest jego kompozycją i doskonale uwydatnia wypukłe szczegóły medalionów, tak że, jako całość oryginalny ten pas około całej kaplicy występuje bardzo ozdobnie. Stacje są [z] terrakoty czerwonej [...]. Napis na złotem tle, który biegnie pod stacjami, wybrany przez o. Zbyszewskiego ogromnie podnosi sam pas stacyjny. Alfabet tego napisu, czyli kształt liter wzięty jest z Monte Cassino. Wszystkie razem tworzy poważną i bogatą ozdobę dzielącą dół kościoła z wyższymi ścianami. W prezbiterium, zamiast stacji, między takimi samymi medalionami, co w kościele, są w ramach mozaiki w pasy niebieskie i złocone osiem błogosławieństw nad którymi powiewa różdżka oliwna. Wszystko według pomysłu o. Zbyszewskiego” (CRA-Kr., rkps b. sygn.: W. Orpiszewski, *Krótką kroniką założenia Domu Krakowskiego i lat następných*, s.17-18).

62 Napisy zostały zamalowane po 2008 roku. Treść napisów: JAKO MIĘ UMIŁOWAŁ OJCIEC TAK I JA UMIŁOWAŁEM WAS + TRWAJCIEŻ W MIŁOŚCI MOJEJ JEŚLI PRZYKAZANIA MOJE ZACHOWACIE BĘDZIECIE TRWAĆ W MIŁOŚCI MOJEJ JAKOM JA ZACHOWAŁ PRZYKAZANIA OJCA MEGO I TRWAM W MIŁOŚCI JEGO TOĆ JEST PRZYKAZANIE MOJE ABYŚCIE SIĘ SPOŁECZNIE MIŁOWALI JAKOM I JA WAS UMIŁOWAŁ (*Kościoly i klasztory, Garbary, Łobzów, Nowa Wieś*, s. 60).

63 Przegroda remontowana w 1928 roku za przełożenia o. Stanisława Skierawskiego (1926-1933). W 1973 roku część środkowa przegrody została rozebrana i zrekonstruowana w 2017 roku z przywróceniem oryginalnych mozaik. *Kościoly i klasztory, Garbary, Łobzów, Nowa Wieś*, s. XXIV, 57.

jego wskazówek i pomysłu<sup>64</sup>. Według początkowego zamysłu ołtarze miały być jednie połączone balustradą. Wolnostojącym strukturom ołtarzowym brakowało jednakże integralności z wnętrzem kościoła, na co zwracał uwagę o. W. Orpiszewski. Wymyślił, aby pomiędzy ołtarzami powyżej balasek zamontować złożoną otwieraną kratę. Pomysł ten opisał w liście do o. L. Zbyszewskiego, przebywającego wówczas poza Krakowem. Po powrocie o. L. Zbyszewski przedstawił swój projekt przegrody ołtarzowej w formie architrawy wspartego na sześciu filarach, który został ostatecznie zrealizowany<sup>65</sup>. Powstała struktura była bezpośrednim nawiązaniem do templonu świątyni starożytnej, przyjętym w formach neostylowych. Źródła inspiracji takiego rozwiązania były złożone. Z jednej strony były oczywiście wczesnochrześcijańskie, nawiązujące do najstarszych znanych przegród z bazylik rzymskich i kościołów Europy, głównie Italii, gdzie tego typu rozwiązania stosowano do około XIV wieku. Z drugiej strony należy zwrócić uwagę na świątynie obrządku wschodniego, gdzie od XII wieku templon ewoluował w ikonostas. Trop ten jest niezmiernie interesujący w kontekście wschodniej misji zmartwychwstańców, przede wszystkim w Bułgarii, gdzie, co trzeba podkreślić, sprawowali liturgię w rycie wschodnim<sup>66</sup>. Co istotne, o. L. Zbyszewski kilkakrotnie przebywał na misji w Bułgarii, gdzie miał możliwość zapoznać się z dziedzictwem sztuki bizantyńskiej i pobizantyńskiej<sup>67</sup>. Trzeba zwrócić uwagę na kontekst współczesnej architektury neoromańskiej i przywoływany wielokrotnie paryski kościół św. Piotra, który był głównym wzorcem dla

---

64 „A boczne ołtarze? Tu Ojciec Zbyszewski chciał, bym sam coś wymyślił. Przyznam się, że nie bardzo poczuwałem się do tego. Tylko za wskazówką Ojca Zbyszewskiego wymyśliłem dolną część. Górną, bardzo oryginalną umyślił O. Zbyszewski. Te nisze otwarte są doskonałym i bardzo ładnym postawieniem niszy odosobnionej. Tu O. Zbyszewski każdy gzmysik, każdą wysterczającą płaszczyznę obmyślił, a ja musiałem szczegółowo planiki graficzne i planowo wyrysować jakby rysownik u architekta – A powiem, że to robiłem «con amore», podziwiając imaginację i talent Ojca Zbyszewskiego” (CRA-Kr., rkps b. sygn.: W. Orpiszewski, *Krótką kroniką założenia Domu Krakowskiego i lat następnych*, s. 15).

65 „Te ołtarze boczne bardzo miłe robiły wrażenie same w sobie. Jednak coś mnie korciło, mianowicie brak łączności z czem innym. Między nimi miała biedz balustrada do komunji. Przyszło mi na myśl, by połączyć dwa ołtarze przez wielką ozdobną kratę żelazną (może złożoną) i otwierającą się na rozciż. Choćby nie była zamkniętą, zawsze oznaczałaby łączność ołtarzyków. I znowu w niebytności Ojca Zbyszewskiego napisałem mu o tem. Po powrocie Ojca i na pierwszej rekreacji, gdy wspomniałem o moim projekcie, pokazał mi swój projekt, nawet starannie wyrysowany już. Był to rysunek tego, co widzimy, czyli tego architrawy idącego od ściany do ściany. Przerwany przez małe ołtarze i łączący je, oparty był na sześciu kolumnach kwadratowych, z których dwie między ścianami a ołtarzami a cztery ponad stołem czy balustradą do komunji. Rysunek ten mnie zachwyił, i rzeczywiście cały kompleks ten ołtarzy i belki na kolumnach dzielący prezbiterium od samego kościoła jest wielką i prawdziwą architektoniczną ozdobą tej kaplicy. Napis na rchitrawie: «Ubi spiritus Domini, ibi libertas» ślicznie wybrany. Kapitele wzięte są z kościoła Św. Piotra w Paryżu” (tamże, s. 15-16).

66 J. Iwicki, *Charyzmat zmartwychwstańców. Historia Zgromadzenia Zmartwychwstania Pańskiego*, s. 210-211. Szerzej na temat bułgarskiej misji zmartwychwstańców zob. *Misja bułgarska zmartwychwstańców. 150 lat w służbie Kościołowi i społeczeństwu*.

67 P. Zdybał, *Wątki wschodnie w architekturze i dekoracji wnętrza kościołów Zmartwychwstańców we Lwowie i Krakowie*, s. 177.

krakowskiej świątyni. W świątyni tej także zrealizowano przegrodę ołtarzową. Również i w tym przypadku nie zabrakło bezpośrednich cytatów w postaci kapitelów. Należy podkreślić, że przegroda ołtarzowa nie pełniła żadnej funkcji liturgicznej, miała charakter wyłącznie estetyczny<sup>68</sup>.

Wśród pozostałych elementów o genezie starochrześcijańskiej lub średniowieczno-romańskiej można zaliczyć zamknięte półkolisty otwory okienne, zastosowaną we wnętrzu geometryczną ornamentykę, dekorację w postaci symetrycznie zestawionych zwierząt i ptaków czy liczne mozaiki. Bardzo często inspiracje pierwowzorem miały charakter bezpośrednich cytatów głównie z kościoła Saint Pierre de Montrouge w Paryżu<sup>69</sup>. Warto przy tym podkreślić, całościowy projekt wyposażenia krakowskiej świątyni zmartwychwstańców, zrealizowany w duchu całościowego, totalnego dzieła sztuki (*Gesamtkunstwerk*), a także pośrednio aktualnych inspiracji ruchem Arts & Craft, który odegrał kluczową rolę w paryskim kościele św. Piotra<sup>70</sup>. Trzeba podkreślić, że oprócz omówionych głównych elementów wyposażenia o. L. Zbyszewski zaprojektował również tron do wystawiania Najświętszego Sakramentu, chór muzyczny, ambonę, dwa rzędy ławek i konfesjonały, oraz drzwiczki w templonie, które wedle słów W. Orpizewskiego. są „zrobione według rysunku O. Zbyszewskiego i harmonizują się ze stylem i charakterem całości kościoła”<sup>71</sup>.

Artystyczna wizja krakowskiego kościoła zmartwychwstańców mogła się urzeczywistnić dzięki kilku świeckim fundatorom wywodzącym się z lokalnej arystokracji. Należy tu wymienić Karolinę Lubomirską, Wacława Mańkowskiego, a przede wszystkim Julię Pusłowską *de domo* Lubecką<sup>72</sup>. Księżna po śmierci męża, hr. Ksawerego Pusłowskiego (1811-1888), dla jego upamiętnienia obdarowała liczne kościoły naczyniami liturgicznymi. Jednakże fundacja dla zmartwychwstańców jest wyjątkowa. Nie licząc wydatków na budowę, hrabina sprawiła dwie monstrancje, puszkę na komunikanty, trzy kielichy (zachowany jeden i dwie pateny), ampułki, kadzielnicę, krzyż procesyjny. Wyposażyła kościół również w mszały, dwa komplety świeczników, dwa wiszące świeczniki oraz dzwon<sup>73</sup>.

---

68 Tamże, s. 173.

69 *Kościół i klasztor, Garbary, Łobzów, Nowa Wieś*, s. XXV.

70 P. Zdybał, Wątki wschodnie w architekturze i dekoracji wnętrza kościołów Zmartwychwstańców we Lwowie i Krakowie, s. 174.

71 CRA-Kr., rkps b. sygn.: W. Orpizewski, *Krótką kroniką założenia Domu Krakowskiego i lat następnych*, s. 19.

72 J. Iwicki, *Charyzmat zmartwychwstańców. Historia Zgromadzenia Zmartwychwstania Pańskiego*, s. 470; *Kościół i klasztor, Garbary, Łobzów, Nowa Wieś*, s. 43.

73 *Kościół i klasztor, Garbary, Łobzów, Nowa Wieś*, s. XXVI, 43, 56, 62-66.

\*\*\*

Ojciec Leon Zbyszewski choć nie miał akademickiego wykształcenia w dziedzinie architektury, był wszechstronnie wykształconym miłośnikiem sztuki. Swoją wrażliwość rozwijał podczas licznych podróży po Europie, odwiedzając m.in. Paryż, Wiedeń, Brukselę czy Londyn. W czasie wieloletniego pobytu we Włoszech poznał zabytki starożytnego i wczesnochrześcijańskiego Rzymu oraz średniowiecznej Florencji. Z kolei w czasie swojej bułgarskiej misji miał okazję zapoznać się ze spuścizną sztuki bizantyńskiej i pobizantyńskiej<sup>74</sup>. Wszystkie te doświadczenia zsyntetyzował w projektach dla krakowskiego kościoła Zmartwychwstańców. Wybór wzorców o antyčno-średniowiecznym rodowodzie z elementami sztuki kościoła wschodniego doskonale wpisywał się w charyzmat zgromadzenia, w duchu odnowy kościoła, a skromność i oszczędność form była, jak można przypuszczać, bliska osobowości L. Zbyszewskiego. W takich słowach scharakteryzował go o. Adolf Bakanowski: „jest to raczej dyplomata, niż zakonnik, zimny, sztywny, choć grzeczny. Na wskroś gentelmen, ale w poźyciu zakonnym ciężki, a nawet przykry”<sup>75</sup>. Innym razem pisał wręcz, że o. Leon jest „zimnym, niedostępnym, arystokratą”<sup>76</sup>.

Władysław Orpiszewski, podobnie jak Leon Zbyszewski nie miał akademickiego wykształcenia w dziedzinie sztuki i architektury. Umiejętności rysunkowe nabył zapewne, jak było wówczas w zwyczaju, w trakcie edukacji domowej w Lucernie. Być może umiejętności te szlifował w szkole średniej w Akademii Humanistycznej w Lucernie<sup>77</sup>.

Zmartwychwstańcy mieli świadomość wartości artystycznej swojej skromnej krakowskiej świątyni i obowiązku należytego dbania o spuściznę zgromadzenia. W tym kontekście można po raz kolejny przywołać słowa o. W. Orpiszewskiego:

jednym słowem, bez pretensji co do samego kształtu kościoła, umieszczonego między murami już z góry na co innego postawionymi, trzeba, ze względu na całość, charakter, jedność, smak ornamentacji powiedzieć, że to jest rzecz bardzo ładna i wartościowa pod względem sztuki i polichromii. Dlatego o ile mi wolno tu powiedzieć coś we własnym imieniu jestem tego zdania, że powinniśmy szanować ten kościółek i utrzymywać go z pietyzmem póki się da. On posiada prawdziwą wartość artystyczną, której nie wolno lekceważyć<sup>78</sup>.

---

74 P. Zdybał, *Wątki wschodnie w architekturze i dekoracji wnętrza kościołów Zmartwychwstańców we Lwowie i Krakowie*, s. 173–174.

75 Cyt. za J. Iwicki, *Charyzmat zmartwychwstańców. Historia Zgromadzenia Zmartwychwstania Pańskiego*, s. 9.

76 Tamże, s. 8.

77 F. German, *Orpiszewski Władysław (1856-1942)*, s. 243–254; B. Micewski, *Orpiszewski CR Władysław*, s. 590-591.

78 CRA-Kr., rkps b. sygn.: W. Orpiszewski, *Krótką kroniką założenia Domu Krakowskiego i lat następných*, s. 19.

## Bibliografia

### ŹRÓDŁA ARCHIWALNE

#### Archiwum Polskiej Prowincji Zmartwychwstańców w Krakowie

CRA-Kr., rkps b. sygn.: Wacław Orpiszewski, *Krótką kroniką założenia Domu Krakowskiego i lat następných*, 1884-1926.

CRA-Kr., rkps b. sygn.: *Kontrakt kupna – sprzedaży* z dn. 21 maja 1885.

CRA-Kr., rkps b. sygn.: *Cessya* z dn. 21 maja 1885.

CRA-Kr., rkps b. sygn.: *Kontrakt kupna – sprzedaży* z 9 października 1885.

#### Archiwum Narodowe w Krakowie, Archiwum Budownictwa Miejskiego

ANKr., ABM, Dz. IV, sygn. L.s. 187-14: Akta i plany domów.

ANKr., ABM, Dz. IV, sygn. L.s. 187-15: Akta i plany domów.

ANKr., ABM, Dz. IV, sygn. L.s. 187-18: Akta i plany domów.

ANKr., ABM, Dz. IV, sygn. L.s. 187-21: Akta i plany domów.

### OPRACOWANIA

Bałus W., *Architektura sakralna w Krakowie i Podgórzu*, w: *Sztuka sakralna Krakowa w wieku XIX*, cz. 1, red. W. Bałus, E. Mikołajska, ks. J. Urban i in., Kraków 2004, s. 89-140 (*Ars Vetus et Nova*, t. 12).

Betlej A., *Kościół p.w. Zmartwychwstania Jezusa Chrystusa oraz klasztor, seminarium i "Internat Ruski" ks. Zmartwychwstańców*, w: *Materiały do dziejów sztuki sakralnej na ziemiach wschodnich dawnej Rzeczypospolitej*, cz. 1: *Kościóły i klasztory rzymskokatolickie dawnego województwa ruskiego*, t. 12: *Kościóły i klasztory Lwowa z wieków XIX i XX*, red. J. K. Ostrowski, Kraków 2004, s. 103-116.

Demetrykiewicz W., *O stylach zabytków Krakowa. Rzecz objaśniona rycinami*, Kraków 1891

Dryja S., Sławiński S., *Prebenda i cmentarz przy kościele świętych Piotra i Pawła na przedmieściu Garbary w Krakowie – ustalenia obszaru i przemiany przestrzenne*, „Krzysztofor”, 2014, z. 32, s. 185-200.

German F., *Orpiszewski Władysław (1856-1942)*, w: *Polski słownik biograficzny*, t. 24, red. E. Ro-stworowski, Kraków 1979, s. 243-254.

Hoszowski K., *Jan Wels – medyk krakowski z XV wieku, jego zasługi i fundacja ubytego kościoła św. Piotra na Garbarzach w Krakowie*, Kraków 1882.

Hylla B., *Mentorella. Sanktuarium Matki Bożej Łaskawej*, Przewodnik, Mentorella 2007.

Iwicki J., *Charyzmat zmartwychwstańców. Historia Zgromadzenia Zmartwychwstania Pańskiego*, t. 1: *1836-1886*, tłum. J. Zagórski, współpr. J. Wahl, Katowice 1990.

*Józefa Czecha Kalendarz Krakowski na rok 1885*, Kraków 1884.

*Kościóły i klasztory, Garbary, Łobzów, Nowa Wieś*, oprac. autorskie P. Dettloff, D. Nestorow, R. Nestorow i in., Warszawa 2022 (*Katalog Zabytków Sztuki w Polsce*, t. 4; Miasto Kraków, t. 14).

- Krakowski P., *Styl arkadowy w architekturze dziewiętnastowiecznego Krakowa*, w: *Symbolae historiae artium. Studia z historii sztuki Lechowi Kalinowskiemu dedykowane*, red. J. Gadomski, Warszawa 1986, s. 457-466.
- Kwiatkowski W., *Historia Zgromadzenia Zmartwychwstania Pańskiego na stuletnią rocznicę jego założenia 1842-1942*, Albano 1942.
- Leon Zbyszewski [nekrolog], „Czas”, 1907, nr 190, s. 3.
- Leszczyńska U., *Orlecki Karol*, w: *Słownik artystów polskich i obcych w Polsce działających. Malarze, rzeźbiarze, graficy*, t. 6, red. K. Mikocka-Rachubowa, M. Biernacka, Warszawa 1998, s. 296-297.
- Micewski B., *Bogdan Jański. Założyciel Zmartwychwstańców 1807-1840*, Warszawa 1983, s. 210-242.
- Micewski B., *Orpiszewski CR Władysław*, w: *Słownik polskich teologów katolickich 1918-1981*, t. 6, red. L. Grzebień, Warszawa 1983, s. 534.
- Micewski B., *Osobliwy i terytorialny rozwój Zgromadzenia Zmartwychwstania Pańskiego*, w: *Zmartwychwstańcy w dziejach Kościoła i narodu*, red. Z. Zieliński, Katowice 1990, s. 28-91.
- Micewski B., *Zbyszewski Leon*, [w:] *Słownik Polskich Teologów Katolickich*, t. 4, red. H. E. Wyczawski, Warszawa 1983, s.534-536
- Micewski B., *Zmartwychwstańcy w diecezji krakowskiej*, „Analecta Cracoviensia”, 24 (1992), s. 321-348.
- Mrówczyński J., *Ks. Walerian Kalinka. Życie i działalność*, Poznań-Warszawa-Lublin 1972, Poznań 1972.
- Mrówczyński J., *Osiedlenie zmartwychwstańców w Polsce*, „Vexillum Resurrectionis”, 76 (1980), s. 1-51.
- Nibby A., *Analisi storico-topografico-antiquaria della carta de' Dintorni di Roma*, vol. 3, Roma 1837.
- Osadczy W., *Działalność Zgromadzenia Zmartwychwstania Pańskiego na rzecz unii Kościoła grekokatolickiego*, „Roczniki Teologiczne”, 44 (1997), z. 4, s. 103-113.
- Perzyński M., *Zmartwychwstańcy w Polsce*, w: *Zmartwychwstańcy w dziejach Kościoła i narodu*, red. Z. Zieliński, Katowice 1990, s. 92-108.
- Pieradzka K., *Garbary przedmieście Krakowa (1363-1587)*, Kraków 1931.
- Rożek M., *Nie istniejące kościoły Krakowa*, „Biuletyn Biblioteki Jagiellońskiej”, 33 (1983), s. 95-120.
- Semenenko P., *Listy*, t. 5: *Listy dotyczące fundacji na ziemiach polskich*, Rzym 1988 (Studia Zmartwychwstańcze).
- Thomine A., *Émile Vaudremer (1829-1914). La rigueur de l'architecture publique*, Paris 2004.
- Zdybał P., *Kościół Zmartwychwstania Pańskiego w Krakowie. Historia i zarys problematyki artystycznej*, Kraków 2012, mps pracy magisterskiej w archiwum UPJPII w Krakowie.
- Zdybał P., *Wątki wschodnie w architekturze i dekoracji wnętrza kościołów Zmartwychwstańców we Lwowie i Krakowie*, w: *Misja bułgarska zmartwychwstańców. 150 lat w służbie Kościołowi i społeczeństwu*, red. W. Misztal, W. Mleczek, Kraków 2013, s. 163-184.
- Zgórniak M., *Beringer Wandalin*, in: *Allgemeines Künstlerlexikon*, Bd. 9, Hrsg. K.G. Saur, Leipzig 1994, s. 439.

## NETOGRAFIA

- Micewski B., *Zmartwychwstańcy. Zarys historii od powstania do 1984 roku*, oprac. komp. mps znajdującego się w Archiwum Zgromadzenia Zmartwychwstańców w Rzymie (ACRR) P. Gastoł, <http://www.biz.xcr.pl/files/micewski-zmartwychwstancy1836-1984.pdf>. [dostęp 10.11.2023].