

**Tomasz Michalski**

Uniwersytet Gdański, Katedra Geografii Rozwoju Regionalnego, ul. Bażyńskiego 4,  
80-952 Gdańsk, [geotm@univ.gda.pl](mailto:geotm@univ.gda.pl)

## Uwarunkowania rozwoju rolnictwa w obwodzie kaliningradzkim

**Zarys treści:** W opracowaniu podjęto próbę analizy uwarunkowań rolnictwa w obwodzie kaliningradzkim po rozpadzie Związku Radzieckiego. Poddano analizie uwarunkowania przyrodnicze oraz pozaprzyrodnicze w dwóch skalach przestrzennych: makro i mezo. Stwierdzono, że ogólny wpływ na słaby poziom rozwoju rolnictwa mają uwarunkowania ogólnorosyjskie (zapaść gospodarcza w Rosji, jaka miała miejsce po rozpadzie byłego ZSRR; kontynuowanie przez władze w Moskwie „surowcowej” orientacji rozwoju kraju; nieudolnie przeprowadzana dekolokalizacja). Natomiast uwarunkowania mezoskalowe (przekształcenie obwodu kaliningradzkiego w eksklawę w następstwie rozpadu byłego Związku Radzieckiego; nadanie przez władze centralne i obwodowe zbyt dużej wagi egzogennym uwarunkowaniom rozwoju obwodu kosztem endogennych; przypisanie nadrzędnej roli specjalnej strefie ekonomicznej w rozwoju obwodu) dodatkowo oddziałują negatywnie, pogarszając i tak niekorzystną sytuację rolnictwa w obwodzie. W efekcie poziom rozwoju rolnictwa w obwodzie jest dużo niższy niż na sąsiednich terenach Litwy oraz województwa warmińsko-mazurskiego.

**Słowa kluczowe:** obwód kaliningradzki, rolnictwo

### Wstęp

Przemiany, które zaszły w Europie Środkowej i Środkowo-Wschodniej spowodowały, że obwód kaliningradzki znalazł się w całkowicie nowej sytuacji geopolitycznej i ekonomicznej (Palmowski 2000, Wendt 2004). Wynika ona przede wszystkim z jego położenia geopolitycznego jako potencjalnego obszaru współpracy między rozszerzoną Unią Europejską a Federacją Rosyjską. Oprócz akcentów politycznych współpraca ta znajduje odzwierciedlenie głównie w sferze przemysłu i usług oraz naukowo-kulturalnej. Natomiast prawie wcale nie jest widoczna w odniesieniu do rolnictwa.

Rozszerzenie Unii Europejskiej znacząco różnicowało sytuację rolnictwa w obwodzie kaliningradzkim i otaczających go obszarach Litwy i Polski. Stało się tak za sprawą objęcia litewskiego i polskiego rolnictwa wspólną polityką rolną, która znacząco zmieniła zarówno pozaprzyrodnicze warunki funkcjonowania rolnictwa, jak i samych rolników (por. Čiburienė i in. 2008, Rudnicki 2009, 2010).

Mając na uwadze odmienne oddziaływanie czynników pozaprzyrodniczych na rozwój rolnictwa w obwodzie kaliningradzkim i sąsiadujących z nim obszarach Unii Europejskiej, za główny cel opracowania postawiono sobie prześledzenie, jakie czynniki mogą wpływać na aktualny stan rolnictwa w obwodzie kaliningradzkim. Czy są to uwarunkowania przyrodnicze czy też o charakterze pozaprzyrodniczym? A jeśli te drugie, to ważniejszy jest tu poziom makroskalowy (ogólnorosyjski) czy mezoskalowy (obwodowy)?

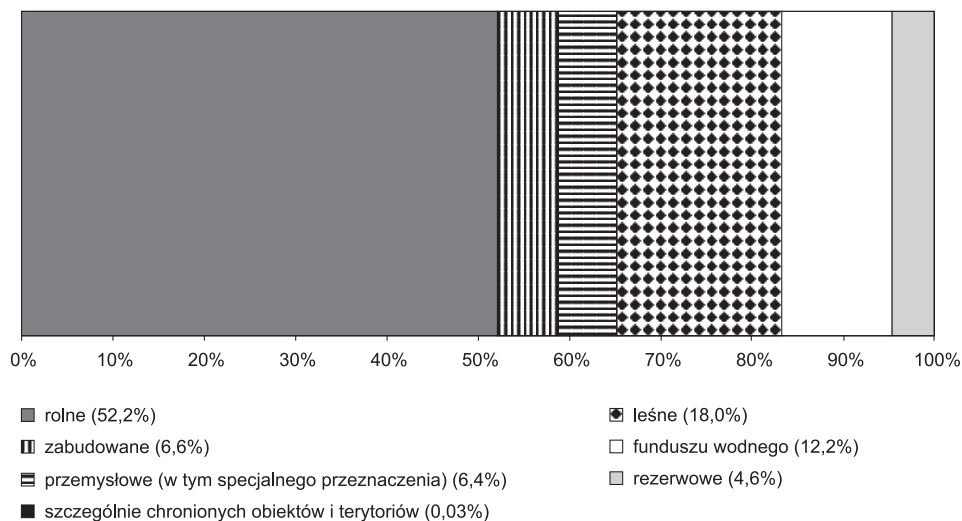
Całość opracowania podzielono na cztery części. Trzy pierwsze odpowiadają sformułowanemu wyżej pytaniu, natomiast w czwartej przedstawiono niektóre z efektów wpływu omówionych uwarunkowań.

## Uwarunkowania przyrodnicze

Obszar obwodu kaliningradzkiego jest nizinny, jedynie na południowo-wschodnim skraju (w rejonie Jeziora Wisztynieckiego) znajdują się niewysokie (do 250 m n.p.m.) wzgórza morenowe. Na większości terenu występuje krajobraz ukształtowany głównie w plejstocenie. Jego charakter, który na około połowie obszaru jest młodoglacjalny, w większości moreny dennej, jedynie w okolicach Jeziora Wisztynieckiego moreny czołowej. Z nowszymi osadami mamy do czynienia wyłącznie na obu brzegach i południowym wybrzeżu Zalewu Kurońskiego (nanosy morskie) oraz w delcie Niemna i w dolinie Pregoły (nanosy rzeczne). Między Pregołą a granicą z Polską występuje duży pas błotnych równin oraz sandrów. Bardzo charakterystyczne są martwe klify oddzielające teren moreny dennej i sandrów od delty Niemna oraz południowego wybrzeża Zalewu Kurońskiego (Geografičeskij atlas... 2002). Obszar ten jest częściowo depresją, co powoduje konieczność przeprowadzania melioracji i utrzymywania wałów przeciwpowodziowych oraz stacji pomp (Fiedorow i in. 2007a).

Sieć rzeczna obwodu jest dobrze wykształcona. Główne rzeki to Niemen (stanowiący północną granicę obwodu) oraz płynąca przez jego środek Pregoła. W delcie Niemna notujemy gęstą sieć rzeczną z licznymi kanałami (najważniejsze to: Matrosowka i Poleski). Występuje klimat umiarkowany ciepły przejściowy między morskim a kontynentalnym. Ze względu na stosunkowo mały obszar oraz brak większych deniwelacji nie ma poważniejszych różnic w klimacie pomiędzy poszczególnymi składowymi obwodu. Opady atmosferyczne wahają się od około 800 mm na północy do nieco poniżej 700 mm na południu i wszędzie najwyższe są w sierpniu. Średnioroczna temperatura wynosi 6,6–7°C i jest nieco wyższa na wybrzeżu Zalewu Wiślanego (Kaliningradzkiego), a niższa na wschodnim skraju obwodu. Okres wegetacji roślin (liczba dni ze średnią temperaturą doby +5°C i powyżej) zmniejsza się z południowego zachodu (204 dni) do wschodniego skraju analizowanego obszaru (196 dni) (Geografičeskij atlas... 2002).

Gleby występujące w obwodzie są raczej słabej jakości. Przeważają gleby bielcowe i darniowo-bielcowe wykształcone na glinach, rzadziej piaskach (najlepszą jakością odznaczają się gleby na południowym wschodzie analizowanego terenu). Z odmiennym typem gleb mamy do czynienia jedynie w przypadku mad wytworzo-



Ryc. 1. Struktura użytkowania ziemi w obwodzie kaliningradzkim w 2004 r.  
Źródło: Fiedorow i in. (2007b).

nych na aluwialach w delcie Niemna, mady w dolinach rzek oraz gleb torfowych na południu Półwyspu Sambijskiego (Geografičeskij atlas... 2002). Wprawdzie mady są glebami żyznymi, lecz ich rolnicze wykorzystanie wymaga mocno rozbudowanego systemu melioracji<sup>1</sup>. Natomiast gleby torfowe nie są wykorzystywane rolniczo, gdyż torf jest traktowany jako kopalina.

Jednak samymi tylko uwarunkowaniami przyrodniczymi nie można wytłumaczyć struktury użytkowania ziemi w obwodzie kaliningradzkim (ryc. 1), gdzie tereny rolnicze zajmują zbliżony odsetek powierzchni jak w sąsiednich regionach.

Zestawiając uwarunkowania przyrodnicze rozwoju rolnictwa w obwodzie kaliningradzkim z terenami sąsiednimi: województwem warmińsko-mazurskim oraz Litwą – możemy pokusić się o stwierdzenie, że są one zbliżone. Zatem przyczyn odmienności w strukturze gospodarki rolnej i poziomie jej rozwoju powinniśmy doszukiwać się raczej w uwarunkowaniach pozaprzyrodniczych.

## Uwarunkowania pozaprzyrodnicze w ujęciu makroskalowym

W latach 80. XX w. było już wyraźnie widać, że gospodarka centralnie sterowana jest niewydolna. W przypadku Rosji kryzys dodatkowo był pogłębiany przez niską cenę ropy naftowej na rynkach światowych<sup>2</sup> oraz rujną gospodarkę kraju wojnę

<sup>1</sup> Dodatkowo po 1990 r. nastąpiła jego zapaść z powodu braku należytej dbałości o już istniejące urządzenia i kanały.

<sup>2</sup> Takie „surowcowe uzależnienie” jest ciągle kontynuowane przez obecne władze Federacji Rosyjskiej. Ilustracją tej tezy może być fakt, że w 2004 r. eksport ropy naftowej i gazu ziemnego oraz ich pochodnych stanowił 47,5% całego rosyjskiego eksportu (Encyklopedia świat i Polska... 2006).

w Afganistanie. Rolnictwo radzieckie było permanentnie niedoinwestowane i fatalnie zarządzane. Wymuszało to konieczność stałego importu żywności. W takim stanie gospodarczym były ZSRR wszedł w fazę reform.

Początkowo ekipa Borysa Jelcyna podjęła śmiało reformy gospodarcze, których głównym autorem był Jegor Gajdar. Lecz dość szybko nastąpiło wycofanie się z nich. Można pokusić się o stwierdzenie, że ówczesne władze w Moskwie wystraszyły się zainicjowanych reform prorynkowych, gdy tylko zaczęły być odczuwalne ich negatywne skutki, a nie były jeszcze zauważalne pozytywne<sup>3</sup>.

Miarą wycofania się Rosji z prorynkowych reform są z jednej strony wskaźniki makroekonomiczne, z drugiej losy oponentów obozu rządzącego. Dobrze obrazuje to niekorzystna wartość wskaźnika wolności gospodarczej (Heritage Foundation)<sup>4</sup>, który w 2006 r. wynosił w Rosji 3,5; podczas gdy na Litwie było to 2,14, a w Polsce 2,49 (Rapacki 2009). Natomiast najlepszym przykładem niszczenia oponentów ekonomicznych i zarazem politycznych przez władze rezydujące na Kremlu jest uwięzienie w 2003 r. byłego szefa zlikwidowanego Jukosu – Michaiła Chodorkowskiego. Analizując politykę gospodarczą ekipy prezydenta Władimira Putina, nie trudno zauważyć, że koncentruje się ona na monokulturze surowcowej (opartej przede wszystkim na ropie naftowej i gazie ziemnym) z dodatkiem wsparcia przemysłu zbrojeniowego.

Jak powyższe zmiany w samej gospodarce i polityce ekonomicznej kolejnych ekip rządzących na Kremlu przekładają się na sytuację rolnictwa w Rosji?

Rolnictwo rosyjskie, podobnie jak w całym byłym ZSRR, zostało poddane kolektywizacji, i to w sposób bardzo brutalny. Przy czym sama kolektywizacja była używana nie tylko jako narzędzie do zmian o charakterze ekonomicznym lub społecznym, lecz także do eksterminacji ludności<sup>5</sup>.

Wprawdzie już w 1990 r. uchwalono ustawę o reformie rolnej, a w kolejnych dwóch latach przyjęto następane dokumenty teoretycznie umożliwiające rozwój własności prywatnej w rolnictwie; jednak dopiero w 2002 r. Duma uchwaliła ustawę zezwalającą na swobodny obrót ziemią.

Tuż przed rozpadem Związku Radzieckiego (1989 r.) w Rosji było 12,6 tys. kołchozów (czyli państwowych gospodarstw rolnych) oraz 12,9 tys. sowchozów (czyli rolniczych spółdzielni produkcyjnych). Własność prywatna w rolnictwie ograniczała się głównie do działek przyzagrodowych<sup>6</sup>. Przeprowadzane w kolejnych latach reformy w rolnictwie rosyjskim miały charakter głównie deklaracyjny i częstokroć kosmetyczny i polegały na zmianie nazwy kołchozu lub sowchozu. Nierzadko zdarzała się także „zmiana” własności z państwowej lub „starej” pseu-

<sup>3</sup> Aczkolwiek sami Rosjanie doszukują się tu odmiennych przyczyn (por. Cipko 2004).

<sup>4</sup> Wskaźnik wolności gospodarczej Heritage Foundation przyjmuje wartości od 1 do 5. Im wyższa jego wartość, z tym mniejszą wolnością gospodarczą mamy do czynienia (Rapacki 2009).

<sup>5</sup> Czego najdobitniejszą ilustracją jest wymarcie prawie 9 milionów ludności w latach 1932–1933 podczas tzw. Wielkiego Głodu na Ukrainie (Litwinenko 2010). Zresztą należy zaznaczyć, że głód spowodowany kolektywizacją, aczkolwiek na mniejszą skalę wystąpił także na Kubaniu, Powołżu, w Zachodniej Syberii oraz Kazachstanie.

<sup>6</sup> Przytoczono za: Grykień (2004: 38), oryginał: Csaki C., Lerman Z., 1996. Agricultural transition revisited: Issues of land reform and farm restructuring in East Central Europe and the former USSR. *Quarterly Journal of International Agriculture*, 35: 211–240.

dospółdzielczej (sowchoz) na „nową” pseudospółdzielczą (zespolowe gospodarstwo rolne). Zgliński (2000) ten model restrukturyzacji wielkoobszarowych gospodarstw rolnych nazywa wschodnioeuropejskim, podkreślając właśnie jego umowny charakter i powstawanie w rezultacie neokolektywnych przedsiębiorstw. Tę sytuację rzeczywiście nie są też w stanie zmienić procesy zachodzące poza bezpośrednią sferą rolnictwa, takie jak chociażby powstawanie sieci dyskontów, hipermarketów itp. (por. Belaya i in. 2007).

Tam, gdzie miejscowa ludność zdecydowała się faktycznie przejść na własność tereny rolnicze – pojawiały się nowe problemy natury finansowej (związane z brakiem środków obrotowych, doświadczenia w ich pozyskiwaniu, korupcją wśród urzędników i bankowców, która powodowała, że preferencyjne kredyty nie spełniały swojej roli) oraz technicznej (brak zabudowań gospodarskich, maszyn rolniczych itd.). Negatywny wpływ mają też szerzące się patologie społeczne, zwłaszcza mocno rozpowszechniony alkoholizm i niski etos pracy wśród byłych pracowników kółchozów i sowchozów.

Grykień (2004) wyróżnia pięć modeli restrukturyzacji gospodarstw kolektywnych w europejskich krajach postkomunistycznych: (1) płytkiej restrukturyzacji, (2) głębokiej restrukturyzacji, (3) zaniku gospodarstw kolektywnych, (4) płytkiej restrukturyzacji i zaniku gospodarstw kolektywnych, (5) głębokiej restrukturyzacji i zaniku gospodarstw kolektywnych. Dla rosyjskiego rolnictwa charakterystyczny jest pierwszy z podanych wyżej modeli. Przeprowadzona według tego schematu restrukturyzacja nie wywołuje wprowadzenia wielkich napięć w sferze społecznej, gdyż zatrudnieni w przekształconych gospodarstwach zachowują pracę, lecz jednocześnie wyraźnie nie sprzyja wzrostowi wydajności przedsiębiorstw. Skutkuje to tym, że tak przeprowadzona reforma nie zwiększa poziomu bezpieczeństwa żywnościowego kraju<sup>7</sup>. Inaczej było w sąsiadujących z obwodem kalingradzkim Polsce i Litwie. Według Grykienia (2004) w Polsce mieliśmy do czynienia z modelem głębokiej restrukturyzacji, który szczególnie silnie przeobraził rolnictwo w dzisiejszym województwie warmińsko-mazurskim. Z kolei na Litwie był to proces o pośrednim charakterze, gdyż powstawaniu relatywnie dobrze prosperujących gospodarstw farmerskich towarzyszy nadal silny sektor zrestrukturyzowanych gospodarstw kolektywnych. Ta droga przekształceń została nazwana modelem płytkiej restrukturyzacji połączonej z zanikiem gospodarstw kolektywnych.

## Uwarunkowania pozapryrodnicze w ujęciu mezoskalowym

W nowej sytuacji geopolitycznej, po rozpadzie byłego ZSRR, sformułowano co najmniej kilka koncepcji rozwoju obwodu kalingradzkiego (por. Fiedorow, Zwieriew 1995, 2007, Soglasowanie... 2004, Kłemešew i in. 2007). Ostatecznie wydaje się, że zwyciężyła koncepcja, aby obwód kalingradzki był nieodłączną częścią Federacji

<sup>7</sup> O to przecież chodziło twórcom rosyjskich reform w rolnictwie, przynajmniej na pierwszym ich etapie.

Rosyjskiej, jednocześnie traktowaną na specjalnych prawach ekonomicznych. Potrzeba sformułowania spójnej wewnętrznie koncepcji rozwoju obwodu, a następnie jej wdrożenia w życie była tym bardziej niezbędna, że obwód został silnie dotknięty kryzysem po upadku Związku Radzieckiego<sup>8</sup>.

Zatem ostatecznie przyjęto koncepcję, zgodnie z którą obwód kaliningradzki jest integralną częścią Federacji Rosyjskiej, a jego rozwój ma się opierać na przywilejach i ułatwieniach przyznanych przez władze w Moskwie. W sferze gospodarki zwyciężyła koncepcja, że głównym narzędziem rozwoju obwodu będzie specjalna strefa ekonomiczna. Powstała ona już w 1992 r., lecz funkcjonowała dość rachitycznie. Ważnym krokiem była uchwała rządu Federacji Rosyjskiej No 1259 z 29.09.1997 r. o federalnym programie rozwoju specjalnej strefy ekonomicznej w obwodzie kaliningradzkim w latach 1998–2005. W ramach tego programu przewidziano na rozwój strefy 14,05 trylion rubli. Jego głównymi celami było (Zaharow, Mamočkin 2005):

- zabezpieczenie władzy Rosyjskiej Federacji nad obwodem kaliningradzkim;
- wykorzystanie terytorium obwodu do podnoszenia bezpieczeństwa militarnego kraju;
- przyspieszenie ekonomicznej współpracy Rosji z krajami europejskimi;
- przekształcenie obwodu z regionu dotowanego przez budżet centralny w region przynoszący dochody.

Po wygaśnięciu poprzedniego aktu prawnego – 10.01.2006 r. prezydent Rosji podpisał nowe rozporządzenie No 16-FZ dotyczące specjalnej strefy ekonomicznej w obwodzie kaliningradzkim, które ma obowiązywać przez następne dziesięć lat (Klemešew i in. 2007).

Wydaje się, że aktualnie uwaga specjalistów z obwodu kaliningradzkiego zajmujących się programowaniem jego rozwoju skupia się przede wszystkim na wykorzystaniu jego walorów wynikających z bycia eksklawą Federacji Rosyjskiej (por. Klemešew i in. 2002, Fedorov, Korneyevets 2009) i powiązanych z tym szerokich możliwości współpracy transgranicznej (por. Fedorov 2004, Czekalina 2005), a narzędziem jest tu specjalna strefa ekonomiczna. Przy tak ujmowanych celach i narzędziach rozwoju obwodu kaliningradzkiego praktycznie nie ma miejsca na wspieranie rozwoju rolnictwa i związanego z nim przemysłu. Potwierdza to zarówno analiza obu wspomnianych powyżej aktów prawnych dotyczących specjalnej strefy ekonomicznej w obwodzie kaliningradzkim<sup>9</sup>, jak i analiza planów zagospodarowania przestrzennego (por. Klimienko 2004, 2006). W planach rozwoju drugorzędne znaczenie ma turystyka, lecz głównie na wybrzeżu Morza Bałtyckiego, w

<sup>8</sup> Na przykład w okresie 1995–1998 średnioroczne tempo wzrostu PKB (PPP) wynosiło w obwodzie kaliningradzkim –11,1%, podczas gdy w Federacji Rosyjskiej było to –2,9%. Dla porównania w Polsce zanotowano 6,2% wzrostu, a na Litwie 3,3% (Żdanow, Zwieriew 2004).

<sup>9</sup> Na przykład we wspomnianym federalnym programie rozwoju specjalnej strefy ekonomicznej w kaliningradzkim obwodzie w latach 1998–2005 (uchwała rządu Rosyjskiej Federacji No 1259 z 29.09.1997 r.) zaledwie 2,5% środków finansowych przyznano na rozwój przemysłu związanego z rolnictwem (Zaharow, Mamočkin 2005). Także w przytoczonym już rozporządzeniu prezydenta Rosji No 16-FZ problematyka gospodarki żywnościowej ma pomijalnie małe znaczenie.

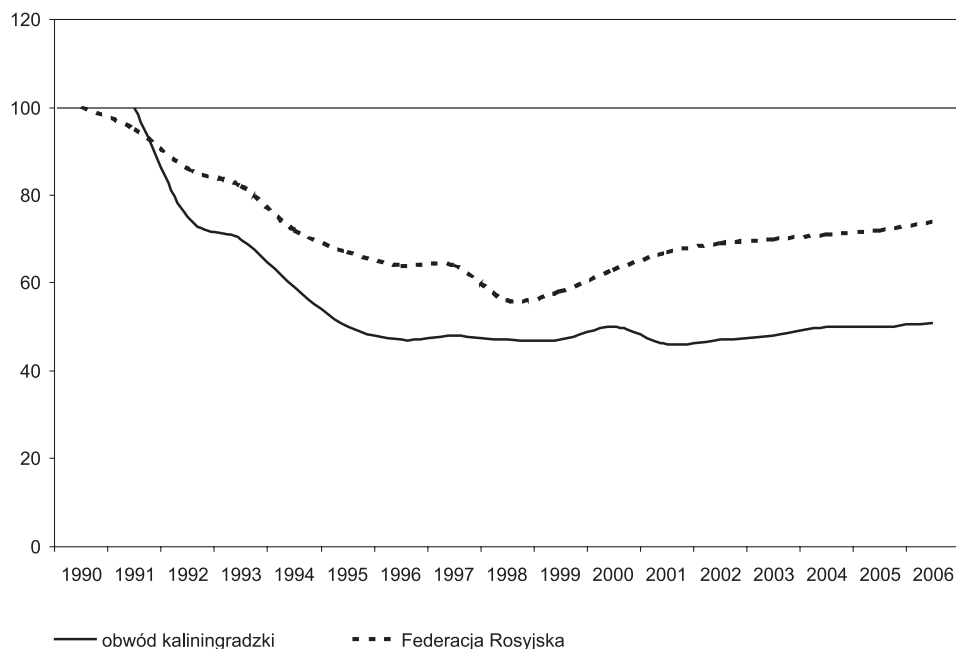
mniejszym stopniu zalewów: Wiślanego (Kaliningradzkiego) i Kurońskiego (por. Fedorow i in. 2003, Pстыka 2009), przy całkowitym pominięciu „interioru”.

## Stan rolnictwa w obwodzie kaliningradzkim

Jeszcze na początku lat 90. XX w. poziom rozwoju rolnictwa w obwodzie przewyższał wartość średnie dla Federacji Rosyjskiej. W 1989 r. na obwód przypadało 0,6% populacji kraju i 0,65% produkcji rolniczej. Notowano duży udział obwodu w produkcji zwierzęcej – przypadało na niego 0,7% produkcji mięsa, a mleka nawet 1,0% (Fedorow i in. 2007b).

Kryzys ekonomiczny, który wystąpił w Rosji po rozpadzie byłego ZSRR, spowodował większą zapaść w rolnictwie obwodu kaliningradzkiego niż w Rosji liczonej jako całość (ryc. 2). W efekcie udział produkcji rolnictwa obwodu kaliningradzkiego w stosunku do całej Federacji Rosyjskiej spadł o 0,15% stanu sprzed rozpadu byłego Związku Radzieckiego. Było to wynikiem oddziaływania dodatkowych negatywnych czynników związanych z odcięciem obwodu od reszty federacji, co spowodowało znaczne perturbacje w wywozie produkcji rolnej oraz przywozie środków produkcji.

Jednak czynnikiem mającym największy wpływ na pogorszenie sytuacji rolników był bezcłowy wwóz żywności, odbywający się w ramach powstałej w 1992 r. strefy wolnocłowej (Fedorow i in. 2007a). Jeśli zatem weźmiemy pod uwagę słabą

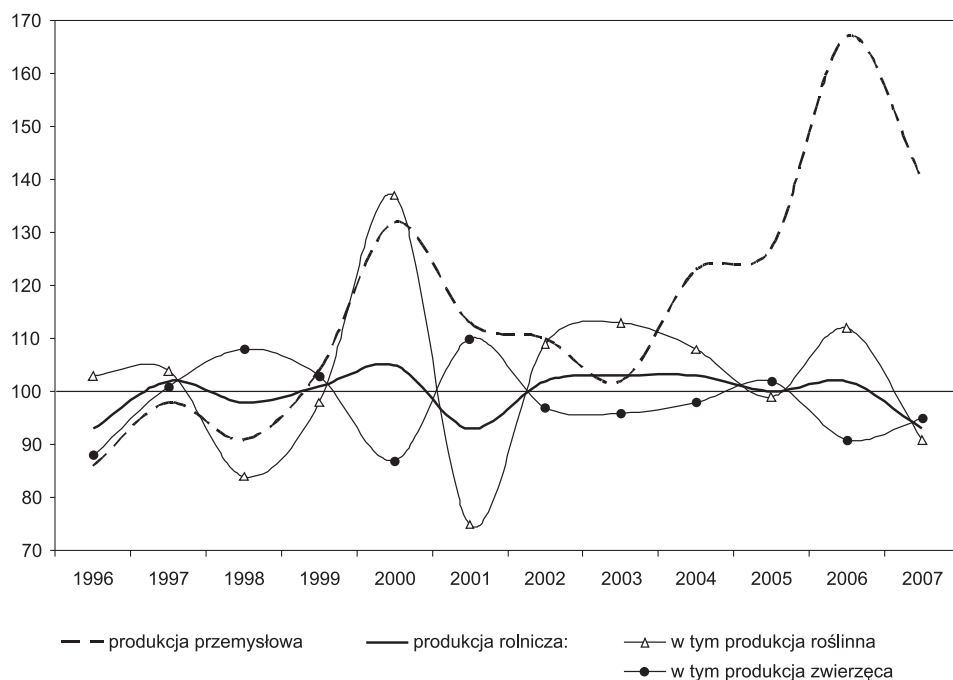


Ryc. 2. Dynamika produkcji rolnej w latach 1990–2006

Źródło: Fedorow i in. (2007a).

efektywność postkomunistycznego rolnictwa w obwodzie oraz niską cenę zbytu importowanej żywności, otrzymujemy poważny czynnik, który bezpośrednio przyczynił się do tak znacznej zapaści rolnictwa w obwodzie. Przy czym dotyczyła ona głównie produkcji zwierzęcej, w mniejszym stopniu roślinnej<sup>10</sup> (por. Klemešew i in. 2002). W efekcie poziom bezpieczeństwa żywnościowego mieszkańców obwodu bardzo się obniżył i w 2000 r. miejscowe rolnictwo zaspokajało zaledwie 77% minimalnego zapotrzebowania na wołowinę, 66% na wieprzowinę i 26% na białe mięso oraz 95% na wyroby z mleka i 84% na jajka. Nieco lepiej było w przypadku produkcji roślinnej, gdyż zbiory ziemniaków zaspokajały minimalne zapotrzebowanie w 104%, lecz w przypadku warzyw było to już zaledwie 63% (Wološenko i in. 2002).

Porównując zmiany w produkcji roślinnej i przemysłowej (ryc. 3), można zauważyć pozytywny wpływ ożywienia gospodarczego w Rosji po 2003 r. na produkcję przemysłową obwodu i brak jego oddziaływania na produkcję rolniczą. Swoją rolę w wysokiej dynamice wzrostu produkcji przemysłowej ma także pra-



Ryc. 3. Dynamika produkcji rolnej (w tym roślinnej i zwierzęcej) a przemysłowej w latach 1996–2007 (rok poprzedni = 100)

Źródło: Opracowanie własne na podstawie kaliningradzkich roczników statystycznych.

<sup>10</sup> Na przykład waga mięsa rzeźnego (liczonego w wadze poubojowej) spadła w okresie 1990–2000 z 67,4 tys. ton do 23,2; mleka z 546,1 tys. ton do 218,7, a jaj z 333,6 mln sztuk do 201. W przypadku produkcji roślinnej zanotowano w tym samym okresie spadek zbiorów zbóż z 489,2 tys. ton do zaledwie 194,6, lecz jednocześnie wzrost zbiorów ziemniaków (z 204,2 do 224,3 tys. ton) i warzyw (z 57 do 79,1 tys. ton) (Klemešew i in. 2002, tab. 5, s. 31).

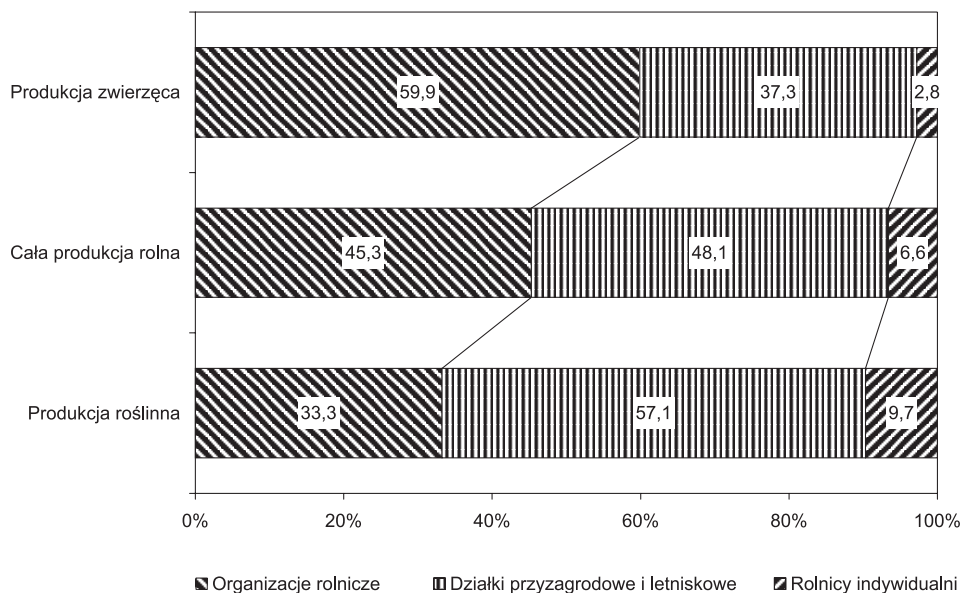


wodawstwo wspierające rozwój specjalnej strefy ekonomicznej, o czym wspomina-  
no już wcześniej.

Zmniejszenie poziomu produkcji roślinnej w następstwie rozpadu byłego ZSRR i kryzysu było mniejsze niż zwierzęcej. O ile produkcja roślinna w 2005 r. osiągnęła 71% wielkości produkcji z 1990 r., to produkcja zwierzęca zaledwie 42%. W efekcie hodowla zwierząt stanowiła w 2005 r. jedynie 46% globalnej produkcji rolnej w obwodzie, podczas gdy w 1990 r. było to 70% (Fiedorow i in. 2007b). Oprócz przyczyn o charakterze ogólnorosyjskim, w przypadku obwodu dużą rolę w tak znacznym spadku produkcji zwierzęcej odegrały także olbrzymie problemy z dostarczeniem odpowiednich mieszanek paszowych.

Niemniej produkcja roślinna charakteryzuje się większą dynamiką zmian niż zwierzęca. U podstaw tego procesu, oprócz uwarunkowań przyrodniczych, leży spadek poziomu mechanizacji, chemizacji i zapaść systemu melioracji<sup>11</sup>. Powoduje to, że produkcja roślinna jest bardziej podatna na zmiany pogodowe, niż było to wcześniej.

Nieudolnie przeprowadzona dekollektywizacji rolnictwa w Federacji Rosyjskiej znajduje również odbicie w rolnictwie obwodu kalingradzkiego. Wprowadzie przemiany w formach własności doprowadziły do tego, że produkcją rolną zajmują się obecnie trzy grupy producentów: organizacje rolnicze, gospodarstwa chłopskie (farmerskie) i działki przyzagrodowe, lecz udział gospodarstw chłopskich jest



Ryc. 4. Udziały poszczególnych form własności w produkcji rolnej w obwodzie kalingradzkim w 2004 r.

Źródło: Opracowanie własne na podstawie kalingradzkich roczników statystycznych.

<sup>11</sup> Podczas gdy w 1990 r. w rolnictwie było około 9,8 tys. traktorów, to na początku 2001 r. zostało ich 3,3 tys., a kombajnów zbożowych było odpowiednio ponad 1,5 tys. i 0,7 tys. (Żdanow i in. 2002).

nadal mały. W 2004 r. zajmowały one zaledwie 6,6% terenów rolniczych w obwodzie<sup>12</sup>. Przy czym rolnicy indywidualni skupiają się przede wszystkim na produkcji roślinnej. Ponadto wymienione na początku minusy dekoloktywizacji powodują, że liczba gospodarstw chłopskich maleje (Fiedorow i in. 2007a). Dla krajów przeżywających kryzys typowe jest duże znaczenie działek przyzagrodowych i letniskowych w wyżywieniu ludności. Nie inaczej jest w obwodzie kaliningradzkim, w którym dawały one w 2004 r. prawie połowę całej produkcji rolnej (ryc. 4). Natomiast miarą niewydolności „zreformowanych” sowchozów i kolchozów jest fakt, że zajmując około 2/3 powierzchni terenów rolnych obwodu, dostarczają mniej niż połowę jego produkcji rolnej.

## Podsumowanie

Produktywność rolnictwa obwodu kaliningradzkiego jest niższa niż otaczających go terenów Litwy oraz województwa warmińsko-mazurskiego (por. Eidukevičienė 2004, Michalski 2007, 2009). Przyczyn tego stanu należy upatrywać w uwarunkowaniach pozaprzyrodniczych, zarówno makroskalowych, jak i mezoskalowych. Do najważniejszych uwarunkowań makroskalowych należą:

- zapas gospodarcza w Rosji, jaka miała miejsce po rozpadzie byłego ZSRR;
- kontynuowanie przez władze w Moskwie „surowcowej” orientacji rozwoju kraju;
- nieudolnie przeprowadzana dekoloktywizacja.

Do najistotniejszych uwarunkowań mezoskalowych można zaliczyć:

- przekształcenie obwodu kaliningradzkiego w eksklawę w następstwie rozpadu byłego Związku Radzieckiego;
- nadanie przez władze centralne i obwodowe zbyt dużej wagi egzogennym uwarunkowaniom rozwoju obwodu kosztem endogennych<sup>13</sup>;
- przypisanie nadrzędnej roli specjalnej strefie ekonomicznej w rozwoju obwodu.

Część spośród wymienionych powyżej negatywnych czynników wytworzyła efekt synergiczny<sup>14</sup>, który dodatkowo zwiększał zapas w rolnictwie obwodu. Aczkolwiek Rosjanie zdają się nie przywiązywać wielkiej wagi do słabości rolnictwa w obwodzie, widząc jego słabe strony gdzie indziej<sup>15</sup>.

<sup>12</sup> Co i tak jest wysokim rezultatem, gdyż była to najwyższa wartość w całym północno-zachodnim okręgu federalnym. Na przykład w drugim co do kolejności obwodzie archangielskim było to 4,1%, lecz w obwodzie murmańskim już zaledwie 0,7% (Kaliningradskaja oblast', 2006. *Kratkij...* 2006).

<sup>13</sup> Chodzi tu przede wszystkim o koncepcję obwodu jako „bramy” łączącej Federację Rosyjską z resztą Europy i wynikające z tego plusey i minusy dla gospodarki obwodu.

<sup>14</sup> Dobrym przykładem może być zapas w rolnictwie obwodu w następstwie odcięcia go od reszty Rosji, nieudolnie przeprowadzana dekoloktywizacja oraz stworzenie specjalnej strefy ekonomicznej.

<sup>15</sup> Patrz analiza SWOT w tablicy 2 na s. 15. publikacji pod redakcją A. P. Klemešewa (2004).

## Literatura

- Belaya V., Gagalyuk T., Hanf J. 2007. Supply Chain Networks: European Influence on the Russian Agri-food Business? [W:] D.M. Voicilas, M. Tudor (red.), Values and challenges in designing the European rural structures research network experience. *Rural Areas and Development*, 5: 63–74.
- Cipko A. 2004. Razmyšleniâ o prirode i pričinah kraha postsovetskogo liberalizma, *Vestnik Analitiki*, 3(17): 4–24.
- Czekalina T. 2006. Tripolar cross-border gateway region Tricity–Kaliningrad–Klaipeda in the European spatial Development Prospective context. [W:] M. Pacuk, T. Michalski (red.), Problems of regional and local development in Polish, Russian and Lithuanian parts of south Baltic Arc. *Coastal Regions*, 9: 43–57. Bernardinum, Pelplin.
- Čiburienė J., Dimšaiė A., Vaišnys A. 2008. The main factors of development of agricultural sector in the context of European integration: Lithuanian case. [W:] S. Vaitekūnas, L. Šimanskienė, R. Provaznikova (red.), *Modelling the European future: integrating the old and new Klaipėda University*, Klaipėda, s. 316–324.
- Eidukevičienė M. 2004. Rural geography. Department of Social Geography Klaipeda University, Klaipeda.
- Encyklopedia świat i Polska 2007. 2006. Wydawnictwo Naukowe PWN, Warszawa.
- Fedorov G. 2004. Regional strategy of the Kaliningrad district as a region of Trans-European co-operation. [W:] T. Palmowski, G. Fedorov, V. Korneevets (red.), Economic, geopolitical and social problems of co-operation between Kaliningrad and Poland. *Regiony Nadmorskie*, 6: 16–27. Bernardinum, Gdynia–Pelplin.
- Fedorov G., Korneevets V. 2009. The Kaliningrad region in the Russian-European co-operation in the Baltic Sea Region. [W:] T. Palmowski, S. Vaitekūnas (red.), *The problems of development and international cooperation in the region of Southern Baltic*. *Regiony Nadmorskie*, 17: 74–90. Bernardinum, Gdynia–Pelplin.
- Fedorov G., Korneevets V., Pustogarov V. 2003. Seaside area of Kaliningrad Region: tourism and international co-operation. [W:] G. Fedorov, V. Korneevets, T. Palmowski (red.), Possibilities for co-operation between Kaliningrad region of Russia and Northern Poland within the EU enlargement process. Kaliningrad State University, Kaliningrad, s. 4–12.
- Fiedorow G.M., Korniejewiec W.S., Zwieriew Ū.M. 2007a. Obwód kalingradzki. [W:] T. Palmowski (red.), *Pogranicze polsko-rosyjskie. Problemy współpracy transgranicznej z obwodem kalingradzkim*. Bernardinum, Gdynia–Pelplin, s. 142–211.
- Fiedorow G.M., Korniejewiec W.S., Zwieriew Ū.M. 2007b. Uwarunkowania fizycznogeograficzne i społeczno-ekonomiczne rozwoju obwodu kalingradzkiego Federacji Rosyjskiej. [W:] G.M. Fiedorow (red.), *Uwarunkowania rozwoju rosyjskiej i polskiej części Euroregionu „Bałtyk”*. *Regiony Nadmorskie*, 13: 63–151., Bernardinum, Gdynia–Pelplin.
- Fiedorow G.M., Zwieriew Ū.M. 1995. Kaliningradzkie al’ternatiwy. Social’no-ekonomičeskoje razwitiye Kaliningradskoj oblasti w nowyh geopolitičeskich usłowâh. Kaliningradskij Gosudarstwiennyj Uniwersytet, Kaliningrad.
- Fiedorow G.M., Zwieriew Ū.M. 2007. Kaliningradzkie al’ternatiwy. Social’no-ekonomičeskoje razwitiye Kaliningradskoj oblasti w nowyh geopolitičeskich usłowâh. [W:] A.P. Klemešew, B.A. May (red.), *Strategia razwita Kaliningradskoj oblasti*. Izdatel’stwo RGU im. I. Kanta, Kaliningrad, s. 73–94.
- Geografičeskij atlas Kaliningradskoj oblasti. 2002. Kaliningradskij Gosudarstwiennyj Uniwersitet, Kaliningrad.

- Grykień S. 2004. Przekształcenia w rolnictwie Europy Środkowo-Wschodniej ze szczególnym uwzględnieniem nowych krajów związkowych Niemiec, Polski i Ukrainy. *Studia Geograficzne*, 76. Wydawnictwo Uniwersytetu Wrocławskiego, Wrocław.
- Kaliningradskaja oblast' w cifrah 2002. *Kratkij statističeskij sbornik*, 2002. Goskomstat Rossijskoj Federacii Kaliningradskij Oblastnoj Komitet Gosudarstwiennoj Statistiki, Kaliningrad.
- Kaliningradskaja oblast' w cifrah 2005. *Statističeskij sbornik*. 2005. Territorialnyj organ Federal'noj służby gosudarstwiennoj statistiki po Kaliningradskoj oblasti, Kaliningrad.
- Kaliningradskaja oblast' w 2006. *Kratkij statističeskij sbornik*. 2006. ROSSTAT Territorialnyj organ Federal'noj Służby Gosudarstwiennoj Statistiki po Kaliningradskoj Oblasti, Kaliningrad.
- Kaliningradskaja oblast' 2007. *Kratkij statističeskij sbornik*. 2007. ROSSTAT Territorialnyj organ Federal'noj Służby Gosudarstwiennoj Statistiki po Kaliningradskoj Oblasti, Kaliningrad.
- Kaliningradskaja oblast' 2008. *Kratkij statističeskij sbornik*. 2008. ROSSTAT Territorialnyj organ Federal'noj Służby Gosudarstwiennoj Statistiki po Kaliningradskoj Oblasti, Kaliningrad.
- Klemešew A.P. (red.) 2004. *Koncepcii razwitiâ Kaliningradskoj oblasti w usłowiâh rossijsko-ewropejskiego wzaimodejstwia na Baltikie*. Region Sotrudničestwa, 8(33). Izdatel'stvo KGU, Kaliningrad.
- Klemešew A.P., Kozłow S.D., Fiedorow G.M. 2002. *Ostrow sotrudničestwa*. Izdatel'stvo Kaliningradskogo Gosudarstwiennogo Uniwersiteta, Kaliningrad.
- Klemešew A.P., Lapin F.F., Gutnik W.P., Fiedorow G.M., Zwieriew Ū.M. 2007. Čast' 1. *Strategii razwitiâ Kaliningradskoj oblasti*. [W:] A.P. Klemešew, B.A. May (red.), *Strategia razwitiâ Kaliningradskoj oblasti*. Izdatel'stvo RGU im. I. Kanta, Kaliningrad, s. 9–70.
- Klimienko N. 2004. The role and methodology of territorial zoning in the course of spatial planning development in the Kaliningrad district. [W:] T. Palmowski, G. Fedorov, V. Korneevets (red.), *Economic, geopolitical and social problems of co-operation between Kaliningrad and Poland*. *Regiony Nadmorskie*, 6: 123–129. Bernardinum, Gdynia–Pelplin.
- Klimienko N.A. 2006. Spatial Planning as a Basis of Investment Capacity of a Region. [W:] T. Michalski (red.), *The Geographical Aspects of the Transformation Process in Central and East-Central Europe*. Bernardinum, Pelplin, s. 231–234.
- Litwinenko Ā.W. 2010. *Golodomor 1932–1933 r. – genocid Ukraïns'kogo narodu*. [W:] *Golodomor 1932–1933 r. PAM'ÂYAJMO!* Wydawnictwo HarRI NADU „Magistr”, Harów, s. 58–61.
- Michalski T. 2007. Uwarunkowania rolnictwa w polskiej i rosyjskiej części Euroregionu Bałtyk. [W:] I. Kiniorska, S. Sala (red.), *Rola geografii społeczno-ekonomicznej w badaniach geograficznych*. *Nauki Geograficzne w Badaniach Regionalnych*. T. II. Instytut Geografii Akademii Świętokrzyskiej im. Jana Kochanowskiego w Kielcach, Oddział Kielecki PTG, Kielce, s. 257–264.
- Michalski T. 2009. *Rolnictwo*. [W:] T. Palmowski (red.), *Pogranicze polsko-rosyjskie. Problemy współpracy transgranicznej z obwodem kaliningradzkim*. Bernardinum, Gdynia–Pelplin, s. 121–125.
- Palmowski T. 2000. *Rola regionów transgranicznych w procesie integracji Europy Bałtyckiej*. Wydawnictwo Uniwersytetu Gdańskiego, Gdańsk.
- Pстыќa V. 2009. Development of the infrastructure of boating in Kaliningrad Region. [W:] T. Palmowski, S. Vaitekūnas (red.), *The problems of development and international cooperation in the region of Southern Baltic*. *Regiony Nadmorskie*, 17: 196–200. Bernardinum, Gdynia–Pelplin.

- Rapacki R. 2009. Reformy instytucjonalne a zróżnicowanie ścieżek wzrostu gospodarczego w krajach transformacji w latach 1990–2005. [W:] R. Rapacki (red.), Wzrost gospodarczy w krajach transformacji: konwergencja czy dywergencja? PWE, Warszawa, s. 202–226.
- Rudnicki R. 2009. Renty strukturalne jako czynnik przemian agrarnych i demograficznych w rolnictwie polskim w latach 2004–2006. Bogucki Wydawnictwo Naukowe, Poznań.
- Rudnicki R. 2010. Poziom i kierunki aktywności gospodarstw rolnych w zakresie pozyskiwania funduszy Unii Europejskiej a zróżnicowanie struktury przestrzennej polskiego rolnictwa. [W:] R. Rudnicki (red.), Fundusze Unii Europejskiej jako czynnik modernizacji rolnictwa polskiego. Bogucki Wydawnictwo Naukowe, Poznań, s. 11–31.
- Soglasowanie interesów w strategii rozwoju Kaliningradzkiej oblasti kak regiona sotrudničestwa. Region Sotrudničestwa, 3(28). Izdatel'stvo KGU, Kaliningrad.
- Wendt J. 2004. Changes in the geopolitical and geostrategical position of the Kaliningrad district. [W:] T. Palmowski, G. Fedorov, V. Korneevets (red.), Economic, geopolitical and social problems of co-operation between Kaliningrad and Poland. Regiony Nadmorskie, 6: 7–15. Bernardinum, Gdynia–Pelplin.
- Woloŝenko E.W., Korniejewicz W.S., Fiedorow G.M. 2002. Sel'skoje hozâstwo. [W:] G.M. Fiedorow, Ū.M. Zwieriew (red.), Social'no-ekonomičeskoje i geopolitičeskoje razwitiije Kaliningradzkoj oblasti. Izdatel'stvo Kaliningradzskogo Gosudarstwiennogo Uniwersiteta, Kaliningrad, s. 169–175.
- Zaharow W.F., Mamočkin Ū.S. 2005. Osbowy regional'noj èkonomiki i upravleniâ. Ântarnyj skaz, Kaliningrad.
- Źdanow W.P., Pustowgarow W.I., Fiedorow G.M. 2002. Prostranstwiennoje razwitiije ekonomiki i rassieleniâ regiona. Izdatiel'stvo KGU, Kaliningrad.
- Źdanow W.P., Zwieriew Ū.M. 2004. Srawnitiel'najâ harakteristika urownâ i dinamiki social'no-ekonomičeskogo razwitiâ Kaliningradzkoj oblasti i prigraničnyh territorij (Pol'sza, Litwa), Region Sotrudničestwa. 2(27): 5–14. Izdatel'stvo KGU, Kaliningrad.
- Zgliński W. 2000. Dekolektywizacja rolnictwa i jej skutki w postkomunistycznych krajach Europy Środkowej i Wschodniej. Europa XXI, 5: 27–40. IGiPZ PAN, Warszawa.

## Determinants of the development of agriculture in the kaliningrad oblast

**Abstract:** The paper attempts to analyze determinants of agriculture in the Kaliningrad Oblast after the collapse of the Soviet Union. Natural and non-natural determinants were analyzed on a macro and a mezo scale. It was found out that the overall impact on the weak level of development of agriculture is exerted by the all-Russian determinants (economic collapse in Russia which took place after the disintegration of the former USSR; continuing by authorities in Moscow of the “raw material”; direction of the development of the country; ineptly conducted decollectivization). On the other hand, the mezoscale determinants (converting the Kaliningrad Oblast into an enclave as a result of the collapse of the former Soviet Union; giving too great weight to the exogenous determinants of the development of the oblast at the cost of the endogenous ones by central and district authorities; assigning superior role to the special economic zone in the development of the oblast) additionally influence negatively, worsening the already bad condition of agriculture in the oblast.

**Key words:** Kaliningrad Oblast, agriculture

Publikacje pracowników Instytutu Geografii Społeczno-Ekonomicznej i Gospodarki Przestrzennej UAM dostępne są m.in. w księgarni internetowej „Bogucki Wydawnictwo Naukowe”:

[www.bogucki.com.pl](http://www.bogucki.com.pl)

#### Ostatnio wydane:

Artur Bajerski • Przekształcenia struktury przestrzennej szkolnictwa wyższego w Polsce po 1989 r.

Michał Beim • Modelowanie procesu suburbanizacji w aglomeracji poznańskiej  
Zbyszko Chojnicki • Koncepcje i studia metodologiczne i teoretyczne w geografii  
Zbyszko Chojnicki, Teresa Czyż • Aspekty regionalne gospodarki opartej na wiedzy w Polsce

Joanna Dominiak • Struktura i organizacja przestrzenna otoczenia biznesu w aglomeracji poznańskiej

Benicjusz Głębocki, Ewa Kacprzak (red.) • Przemiany struktury przestrzennej rolnictwa – sukcesy i niepowodzenia

Emilia Jaroszewska, Tadeusz Stryjakiewicz • Lokalizacja obiektów biurowych w Poznaniu

Ewa Kacprzak, Barbara Maćkiewicz, Paweł Motek (red.) • Uwarunkowania i rozwój rynku nieruchomości niezabudowanych na obszarach atrakcyjnych turystycznie w powiecie puławskim

Tomasz Kaczmarek • Struktura przestrzenna handlu detalicznego. Od skali globalnej do lokalnej

Tomasz Kaczmarek, Łukasz Miłucha • Ustroje terytorialno-administracyjne obszarów metropolitalnych w Europie

Tomasz Kossowski • Modelowanie struktury sieci transportowej regionu wielkopolskiego

Robert Kudlak • Realizacja koncepcji zrównoważonego rozwoju poprzez systemy zarządzania środowiskowego w przedsiębiorstwach w Polsce

Barbara Maćkiewicz • Rynek nieruchomości niezabudowanych w Poznaniu i powiecie poznańskim w latach 1995–2000

Jerzy J. Parysek, Tadeusz Stryjakiewicz (red.) • Region społeczno-ekonomiczny i rozwój regionalny

Roman Rudnicki • Renty strukturalne jako czynnik przemian agrarnych i demograficznych w rolnictwie polskim w latach 2004–2006

Roman Rudnicki • Zróżnicowanie przestrzenne wykorzystania funduszy Unii Europejskiej przez gospodarstwa rolne w Polsce

Roman Rudnicki (red.) • Fundusze Unii Europejskiej jako czynnik modernizacji rolnictwa polskiego

Krzysztof Stachowiak • Instytucjonalne uwarunkowania bezpośrednich inwestycji zagranicznych w Polsce

Anna Tobolska • Miejsce inwestora zagranicznego w przestrzeni lokalnej i regionalnej na przykładzie Swedwood w Chlstawie