

Dekoracje malarskie w drewnianych kościołach województwa śląskiego

Przyczynek do badań

Irena Kontny

Regionalny Instytut Kultury w Katowicach,
Dział Śląskie Centrum Dziedzictwa Kulturowego



Niniejszy artykuł jest próbą przedstawienia, w formie skrótowej (wynikającej z wymogów edytorskich), zachowanych, jak również odkrytych ostatnio dekoracji malarskich znajdujących się w drewnianych świątyniach województwa śląskiego. Jako przyczynek do dalszych pogłębionych badań jest szkicem, który próbuje uwzględnić w porządku alfabetycznym wszystkie malowidła o charakterze artystycznym na omawianym terenie. Autorka, obserwując w ostatnich latach intensywne prace konserwatorskie, które w wielu obiektach drewnianych przyczyniły się do odkryć nieznanych dekoracji malarskich (do najbardziej spektakularnych zaliczają się: Łaziska, Żernica, Sierakowice oraz Stara Wieś), uważa przedstawione zestawienie polichromii za otwarte.

Literatura dotycząca omawianego problemu jest skąpa i opiera się głównie na faktograficznych wzmiankach w monografiach poszczególnych kościołów, parafii czy miejscowości. Tylko kilka dekoracji malarskich może poszczycić się szerszym ujęciem, o charakterze studyjnym (Mikuszowice¹,

■ 1 J. Szablowski, [komunikat] *Kościół w Mikuszowicach i jego polichromja*, „Prace Komisji Historji Sztuki” 1935, t. VI, z. II, s. 52–53.

Ostropa², Sierakowice³). Nieliczne z malowideł bardziej wyczerpujące omówienie zyskały także w dokumentacjach konserwatorskich (Rudziniec⁴, Żernica⁵, Bobrowniki⁶), jednakże z reguły opracowania te koncentrują się głównie na opisie prac *stricte* konserwatorskich, a nie na analizie historyczno-stylistycznej czy ikonograficznej. Próby syntez dekoracji malarskich na omawianym obszarze podjęli dotychczas nieliczni autorzy. Józef Matuszczak w swej prymarnej pracy dotyczącej architektury drewnianej na Śląsku poświęcił cały rozdział polichromiom⁷. Autor, ze względu na mały zasób znanych wówczas (początek lat 70. XX wieku) malowideł, skoncentrował się głównie na badaniach historycznych, bazując na informacjach archiwalnych zawartych w wizytacjach biskupich. Jan Gałaszek, Natalia M. Ruman i Aleksander Spyra w szerszej publikacji o kościołach drewnianych ziemi pszczyńskiej poświęcili również jeden z rozdziałów dekoracjom malarskim tam występującym⁸. Następną próbę syntetycznego ujęcia tematyki podjęła autorka niniejszego tekstu w artykule *Dekoracje malarskie kościołów górno-*

■ 2 J. Gorzelik, *O barokowym wystroju i wyposażeniu starego kościoła pw. św. Jerzego w Ostropie*, [w:] *Osiem wieków Ostropy*, red. ks. P. Górecki, Gliwice-Ostropa 2007, s. 53–64; *Malowidła kościoła św. Jerzego. Ostropa*, Gliwice 2011 [Monografia. Spotkanie z Zabytkiem, nr 4 (V) 2011], gdzie m.in. artykuły: A. Żaba, *Uwagi o cyklu pasyjnym w nawie kościoła pw. Św. Jerzego w Ostropie*, s. 98–111; K. Krynicka-Szroeder, *Kościół pw. św. Jerzego w Ostropie – przyczynek do historyczno-sztucznej problematyki badawczej*, s. 7–27.

3 A. Szadkowska, *Polichromia w kościele pw. św. Katarzyny Aleksandryjskiej w Sierakowicach*, [w:] *Architektura drewniana*, red. G. Bożek, Katowice 2011 [Wiadomości konserwatorskie województwa śląskiego, t. 3], s. 99–120.

4 Archiwum Śląskiego Wojewódzkiego Konserwatora Zabytków w Katowicach [dalej: AŚWKZ], P. Pencakowski, *Dekoracja malarska we wnętrzu kościoła parafialnego św. Michała Archanioła w Rudzińcu na Górnym Śląsku. Problematyka z zakresu historii sztuki*, [w:] *Dokumentacja opisowa. Konserwacja malowideł ściennych w prezbiterium kościoła p.w. św. Michała Archanioła w Rudzińcu, woj. śląskie*, [mps] 2001 [dalej: P. Pencakowski, *Dekoracja malarska...*, 2001], s. 5–40; AŚWKZ, P. Pencakowski, *Dekoracja malarska we wnętrzu kościoła parafialnego św. Michała Archanioła w Rudzińcu na Górnym Śląsku. Problematyka z zakresu historii sztuki*, [w:] *Dokumentacja opisowa. Konserwacja malowideł ściennych w nawie kościoła p.w. św. Michała Archanioła w Rudzińcu, woj. śląskie*, [mps] 2002–2003, [dalej: P. Pencakowski, *Dekoracja malarska...*, 2002–2003], s. 6–16.

5 AŚWKZ, A. i A. Poloczek, J. Gorzelik [autor części historycznej], *Konserwacja polichromii w kościele p.w. św. Michała Archanioła w Żernicy. Etap II*, [mps] 2008, s. 17–28.

6 AŚWKZ, A. i A. Poloczek, P. Karaszkiwicz, R. Szopa [autor części historycznej], *Prace badawczo-poszukiwawcze na okoliczność występowania polichromii w kościele p.w. św. Wawrzyńca w Bobrownikach (powiat będziński)*, [mps] 2015, [b.p.].

7 J. Matuszczak, *Z dziejów architektury drewnianej na Śląsku*, Bytom 1971, s. 109–116.

8 J. Gałaszek, N. M. Ruman, A. Spyra, *Madonny drewnianych kościołów na ziemi pszczyńskiej*, Pszczyzna 2000, s. 102–107.

śląskich na terenie województwa katowickiego⁹, którego zakres jednak ograniczony został do dawnego województwa katowickiego. W świetle odkryć malowideł dokonanych w ostatnich kilkunastu latach również ten spis nie jest aktualny. Tę lukę autorka próbowała wypełnić artykułami lub komunikatami umieszczanymi na stronie internetowej Śląskiego Centrum Dziedzictwa Kulturowego w Katowicach (Łaziska, Sierakowice, Żernica oraz Stara Wieś). Na zakończenie należy również wskazać dwie niskonakładowe publikacje szeroko omawiające odkrycie, konserwację i ikonografię malowideł w dwóch świątyniach: w Żernicy¹⁰ i w Sierakowicach¹¹. Dodatkową zaletą tych wydawnictw jest bardzo bogaty materiał ilustracyjny.

Kościół drewniane występujące na obszarze województwa śląskiego przynależą do różnych ośrodków kulturowych. Zasadniczo prezentują dwa typy budownictwa drewnianego: małopolski i śląski. Zróżnicowane są ich wyposażenie i wystrój, zazwyczaj podlegające trendom i modom stylistycznym panującym w danym okresie oraz uwarunkowaniom historycznym. Nie należy również zapominać, że rozpatrywane kościoły budowano na prowincji, gdzie zazwyczaj uwidaczniał się konserwatyzm w stosowanych motywach i wzorcach stylowych wykorzystanych we wnętrzach sakralnych.

Noty o dekoracjach malarskich w kościołach przedstawiono w układzie alfabetycznym, według miejscowości.

Kościół pw. św. Marii Magdaleny w Bełku (powiat rybnicki)

Kościół w Bełku jest jednorodnym obiektem pochodzącym z lat 1753–1756. Wykonane w 2008 roku badania odkrywkowe na obecność polichromii wykazały istnienie w całym kościele (zasadniczo pod jedną warstwą przemalowań) ornamentальной dekoracji malarskiej¹². Prace kon-

■ 9 I. Kontna, *Dekoracje malarskie kościołów górnośląskich na terenie województwa katowickiego*, „Teki Krakowskie” 1999, t. IX, s. 43–70.

10 Ks. P. Ludwigo MSF, *Nasze serca dla kościoła św. Michała w Żernicy*, Gliwice 2008.

11 *Biblia Pauperum na Śląsku. Malowidła w kościele pw. św. Katarzyny Aleksandryjskiej w Sierakowicach*, red. ks. J. Pudełko, A. Szadkowska, Gliwice 2010.

12 AŚWKZ, M. Sokół-Augustyńska, *Dokumentacja prac badawczo-odkrywczych na obecność polichromii przeprowadzonych w kościele p.w. św. Marii Magdaleny w Bełku*, [mps] 2008.

serwatorskie rozpoczęto od odsłonięcia polichromii¹³. Na tamtejszych deskach stropowych znajduje się akantowa wić roślinna, wzbogacona motywami kwiatowymi, przeplatająca się z ornamentem cęgowym. W gąszczu motywów floralnych ukryte zostały symbole religijne, między innymi Oko Opatrzności, Veraikon, hierogramy Chrystusa i Maryi czy gołębicą Ducha Świętego. Na ścianach występuje znacznie skromniejsza malatura w formie malowanych prostokątnych płyty z szaro-granatową marmoryzacją. Malowidła w prezbiterium kościoła bełskiego są przykładem barokowych dekoracji o charakterze ornamentalnym, a wykonane zostały zapewne w 3. ćwierci XVIII wieku.



Fot. 1. Kościół pw. św. Marii Magdaleny w Bełku – dekoracja floralna w prezbiterium, 3. ćwierć XVIII wieku (?)

Fot. I. Kontny, 2015 rok

■ 13 W 2015 r. wykonała je firma konserwatorska „RECO Konserwacja Zabytków sp. z o.o.” z Katowic, pod kierownictwem Adriana Poloczka.

Kościół parafialny pw. św. Barbary w Bielsku-Białej-Mikuszowicach¹⁴

Kościół w Mikuszowicach wzniesiony został w 1690 roku, zaś wieżę dzwonną dobudowano do fasady w 1851 roku. Wnętrze (łącznie z amboną i parapetem chóru) udekorował w 1723 roku malarz z Bielska – Jan Mentil, za kwotę 180 zł¹⁵. Malowidła zrealizowano w barokowej stylistyce. Głównym tematem przedstawień w nawie i w prezbiterium (poczynając od północnego wejścia do nawy) jest życie św. Barbary (*Dzieciństwo pod opieką Anioła Stróża* [za ołtarzem bocznym lewym w nawie]; *Święta odrzuca zabiegi zalotników*, *Chrzest*, *Odnalezienie i ukaranie przez ojca*,



Fot. 2. Kościół parafialny pw. św. Barbary w Bielsku-Białej Mikuszowicach – *Powtórne męczeństwo św. Barbary*, wykonał Jan Mentil z Bielska, 1723 rok

Fot. I. Kontny, 2011 rok

■ 14 O polichromii pisali: J. Szablowski, *Kościół w Mikuszowicach...*, s. 52–53; J. Czyż-Cieciak, *Kościół św. Barbary w Mikuszowicach. Mikuszowice – rys historyczny i dzieje parafii*, [@:] www.wsa.bielsko.pl/images/stories/most/MOST_nr_2.pdf, dostęp: 01.04.2016, s. 70, 73–75.

15 Napis na belce pod chórem muzycznym: *Joannes. Mentil. Maler. Bi Anno. 1723*. Por. A. Komoniecki, *Chronografia albo Dziejopis żywiecki*, Żywiec 2005, s. 548; J. Szablowski, *Kościół w Mikuszowicach...*, s. 53; J. Czyż-Cieciak, *Kościół św. Barbary...*, s. 70.

Chłosta [prezbiterium]; *Nawiedzenie przez Chrystusa i przekazanie Świętej wieńca chwały, Powtórne męczeństwo, Ścięcie przez ojca* [nawa]). Cykl żywota patronki kościoła wieńczy apoteoza świętej, umieszczona na stropie nawy. Obok cyklu patronackiego występują inne wątki: przedstawienia apostołów (na malarskich pilastrach) i ewangelistów (nawa – ponad ołtarzami bocznymi i nad chórem muzycznym), postacie świętych (Mikołaj [prezbiterium], Jerzy [nawa]) oraz przestawienie *Ofiary Izaaka*, wizerunki Chrystusa Salwatora i Jego Matki [prezbiterium], a także Trójcy Świętej [strop prezbiterium]. Rzadkim ujęciem ikonograficznym są medaliony pod chórem muzycznym, ukazujące cztery rzeczy ostateczne człowieka (czytelne dwie sceny ukazujące niebo i piekło). Sceny figuralne uzupełnia dekoracja ornamentalna, w formie bujnych splotów akantu i girland owocowych¹⁶.

Kościół cmentarny pw. św. Walentego w Bieruniu (powiat bieruńsko-lędziński)

W literaturze czas powstania kościoła jest określany niejednoznacznie i nie do końca pewnie, proponowane są różne warianty datowań: 2. połowa XVI wieku, między 1598 a 1628 rokiem, lata między 1623 a 1626, początek XVII wieku, 2. połowa lat 70. XVII wieku. Kościół bieruński ma w swoim wnętrzu dekoracje malarskie z trzech epok, występujące w różnym stanie zachowania. Dwie pierwsze to relikty dawnej i nowszej malarstwa, trzecia – współczesna dekoracja stropów. Najstarsze ślady malowideł z epoki baroku – 1. połowa XVIII wieku (?) – znajdują się za głównym ołtarzem (zachowana połowa postaci Chrystusa Ukrzyżowanego) i pod chórem muzycznym (malowana czernią akantową wić roślinna). W 1942 roku w trakcie kompleksowego remontu kościoła, za pomocą stalowych szczotek, wiórów i papieru ściernego, zdarto wszystkie warstwy malarskie aż do drewna¹⁷. Wówczas to artysta malarz Alfred Schneider z Wrocławia wykonał nową dekorację malarską, której fragmenty zachowały się na balustradzie chóru muzycznego¹⁸ (rozetki w płycinach). Nowe przedstawienia figuralne na stropach wymalował w 1984 roku (po pożarze ko-

■ 16 J. Szablowski, *Kościół w Mikuszowicach...*, s. 52–53.

17 Ks. J. Nyga, *Pamiętki przeszłości Bierunia: Kościół Św. Bartłomieja i Kościół Św. Walentego*, Bieruń 1991, s. 21.

18 Ibidem, s. 21–22; J. Gałaszek, N. M. Ruman, A. Spyra, *Madonny drewnianych...*, s. 106.

ściółka) miejscowy artysta malarz, Roman Nyga¹⁹. Dwie wielkoformatowe narracyjne sceny, nawiązując do lokalnych podań, wskazują na znaczenie kościołka jako ośrodka kultu św. Walentego²⁰. W nawie artysta umieścił Matkę Boską z Dzieciątkiem – wspomóżycielkę wiernych i rodzicielstwa oraz św. Walentego – patrona chorych, więzionych, pielgrzymów, umierających przez zarazy i wojny, jak również narzeczonych, ponadto opiekuna młodzieży. Plafon prezbiterialny przedstawia Chrystusa, któremu towarzyszy patron kościoła. Chrystus występuje jako Król, który za dobro wynagradza, a za zło karze, a także wypędza zło i odstrasza śmierć, św. Walenty zaś – jako opiekun rodziny i przyjaciel dzieci. Obie malowane na płótnie sceny rozgrywają się na tle współczesnego oraz historycznego pejzażu bieruńskiego. Uzupełniają je stylizowane na barokowe motywy ornamentalne oraz medaliony z wizerunkami maryjnymi (*Matka Boska Piekarska, Matka Boska Pszowska, Matka Boska z Lourdes, Matka Boska Fatimska* [nawa]) i przedstawienia świętych: Jadwigi, Bartłomieja, Klimenta, Anny Samotrzcę [prezbiterium]).



Fot. 3. Kościół cmentarny pw. św. Walentego w Bieruniu – fragment postaci Chrystusa Ukrzyżowanego w prezbiterium, 1. połowa XVIII wieku (?)

Fot. I. Kontny, 2014 rok

■ 19 Informacje od Romana Nygi; J. Nyga, *Pamiętki...*, s. 22; J. Gałaszek, N. M. Ruman, A. Spyra, *Madonny drewnianych...*, s. 106.

20 Interpretacja ikonograficzna wg autora malowideł Romana Nygi.

Kościół pw. św. Wawrzyńca w Bobrownikach (powiat będziński)²¹

Najnowsze badania wskazują, że kościół bobrownicki powstał w dwóch etapach: około 1857 roku wybudowano prezbiterium i zakrytą, zaś około 1888–1889 postawiono część nawową wraz z fasadą. Dekoracja stropów (i zapewne ścian) wykonana została w 1923 roku²² przez katowickiego malarza, Otto Kowalewskiego²³. Na stropach wymalowane zostały trzy plafony, otoczone stylizowanym ornamentem akantowym. Plafony prezbiterialny i nawowy (od wschodu) wypełniają symboliczne motywy chrystologiczne²⁴, zaś od strony chóru muzycznego znajduje się wielopostaciowa, narracyjna scena ukazująca Chrystusa z gorejącym sercem miłości, otoczonego mieszkańcami Bobrownik (symbolizowanymi przez górniką, rolniką, księdza, chromego oraz kobiety i dzieci). Na ścianie łuku tęczowego nawy malarz namalował dwa pełnopostaciowe wizerunki świętych: Stanisława z Piotrowinem i Kazimierza królewicza, oraz tonda z popiersiami władców Polski. Postacie włodarzy przedstawiające Mieszka I, Bolesława Chrobrego, królową Jadwigę, Jana III Sobieskiego wzorowane są na pocztce Jana Matejki. Obok nich znajduje się godło Polski – biały orzeł w koronie. W prezbiterium występują również dwie wcześniejsze (obecnie zamalowane) warstwy malowideł figuralnych, zapewne XIX-wieczne (2. połowa stulecia), ukazujących liczne postacie aniołów²⁵.

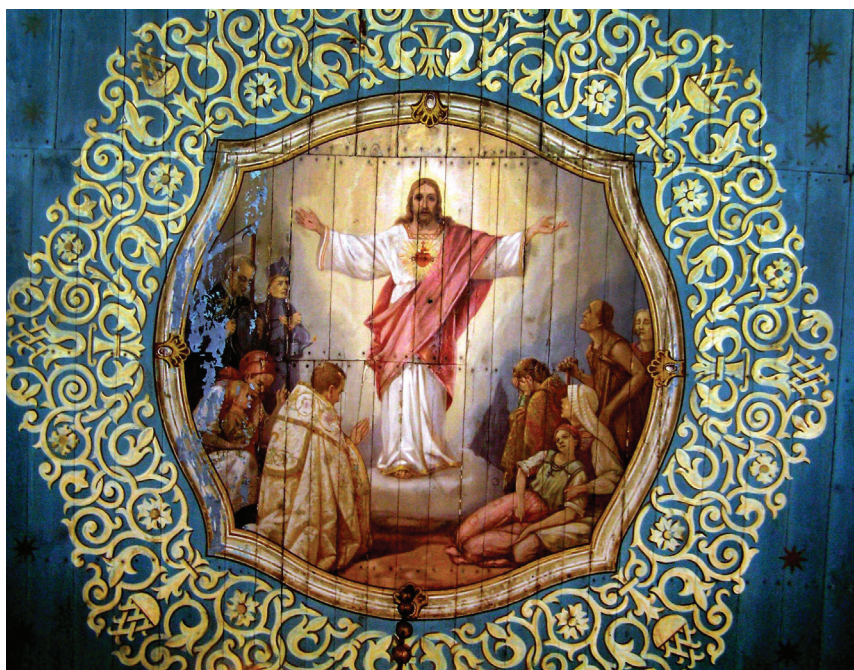
■ 21 Spośród opracowań publikowanych o malowidłach wspominał ks. J. Wiśniewski. Znacznie szerzej traktują je dokumentacje i badania konserwatorskie – por. przypis 25.

22 Ks. J. Wiśniewski, *Diecezja częstochowska. Opis historyczny kościołów i zabytków w dekanatach: będzińskim, dąbrowskim, sączowskim, zawierciańskim i żareckim oraz Parafji Olsztyn*, Marjówka 1936 [reprint: Kielce 2000], s. 30.

23 Sygnatura i data pod sceną z Chrystusem. Obecnie malowidła w części przemalowane – por. AŚWKZ, A. i A. Poloczek, P. Karaszkievicz, R. Szopa, *Prace badawczo-poszukiwawcze...*, s. 5–11.

24 Obecnie widoczna warstwa przemalowań, prawdopodobnie pochodząca z 1953 r. autorstwa Kazimierza Idczaka z Bytomia – por. ŚWKZ, A. i A. Poloczek, P. Karaszkievicz, R. Szopa, *Prace badawczo-poszukiwawcze...*, [b.p.].

25 Wśród badaczy, zarówno konserwatorów, jak i historyków sztuki istnieją duże rozbieżności w interpretacji malowideł, co do stylistyki, jak i datowania dekoracji. Jakub Gujda wykazuje, że polichromia w prezbiterium pochodzi z XIX w. (por. AŚWKZ, J. Gujda, *Sprawozdanie z prac badawczo-odkrywkowych przeprowadzonych we wnętrzu drewnianego kościoła pw. św. Wawrzyńca w Bobrownikach*. Gmina Bobrowniki, powiat będziński, [mps] 2006, [b.p.]). Autor kart ewidencyjnych wyposażenia kościoła – Jacek Sawiński, zamalowane malowidła w prezbiterium z wizerunkami aniołów uważa za wczesnobarokowe, powstałe po 1669 r., zaś pozostałe dekoracje w kościele, wykonane w latach 20. XX w. przypisuje (bez wskazania źródła) Janowi Sokołowskiemu (por. AŚWKZ, J. Sawiński, *Karty ewidencyjne ruchome:*



Fot. 4. Kościół pw. św. Wawrzyńca w Bobrownikach – *Chrystus z gorejącym sercem miłości, otoczony mieszkańcami Bobrownik*, wykonał Otto Kowalewski z Katowic, 1923 rok

Fot. 1. Kontny, 2006 rok

Polichromia ścian [prezbiterium], Polichromia stropu [prezbiterium], Polichromia stropu – Serce Jezusa [nawa], Polichromia stropu – Władcy Polski [ściana tęczy], Polichromia ścian – Patroni Polski [ściana tęczy], 2007). Ryszard Szopa – autor opracowania z zakresu historii sztuki w dokumentacji konserwatorskiej z kolei uważa, że w kościele bobrownickim znajdują się cztery historyczne warstwy polichromii. Pierwsza występująca na ścianach prezbiterium (głowy aniołów o wydatnych okrągłych policzkach) jest barokową, z przełomu XVII/XVIII w., którą zapewne wykonał warsztat regionalny (śląski lub czeski). Druga warstwa to dekoracja ornamentalna z końca XIX w. (być może zrealizowana po 1888 r.). Następna o motywach figuralnych i ornamentalnych wykonana została w 1923 r. przez Otto Kowalewskiego. Ostatnią, zrealizował latach 1952–1953 Kazimierz Idczak z Bytomia. Polichromia ta miała powstać na bazie wcześniejszych malowideł Kowalewskiego (które zostały zachowane w scenach figuralnych), dodatkowo wzbogacone ornamentem (por. ŚWKZ, A. i A. Poloczek, P. Karaszkievicz, R. Szopa, Prace badawczo-poszukiwawcze..., [b.p.]). O ile J. Gujda i J. Sawiński napisali swoje opracowania przed badaniami dendrochronologicznymi, to R. Szopa piszący swój tekst kilka lat po opublikowaniu wyniku badań przez A. Koniecznego w żaden sposób nie odniósł się do nich. Dziwi również przypisanie najstarszych malowideł (wg badacza z przełomu XVII/XVIII w.) regionalnemu warsztatowi śląskiemu lub czeskiemu, skądinąd na ziemiach przynależnych do Małopolski.

Kościół filialny pw. Jana Chrzciciela w Brušku (powiat lubliniecki)

Niewielki kościółek w Brušku wybudowany został około 1593 roku. W budowlu występują dekoracje malarskie pochodzące z dwóch epok. Pierwsza, zachowana szczątkowo²⁶, wykonana w technice patronowej ma formę stylizowanej wici roślinnej (o czarnych motywach) oraz prostych podziałów architektonicznych. Przy portalu północnym (od strony kruchty) umieszczona jest sygnatura *Lorenc Grohowski Malar 1693*. Zapewne z tym artystą należy wiązać zamalowaną i zachowaną fragmentarycznie dekorację ścienną. Obecnie we wnętrzu kościoła widoczne są historyzujące malowidła, prawdopodobnie wykonane w trakcie gruntownej renowa-



Fot. 5. Kościół filialny pw. Jana Chrzciciela w Brušku – dekoracja ornamenta-
lno-figuralna prezbiterium, około 1930 roku

Fot. I. Kontny, 2008 rok

■ 26 AŚWKZ, Delegatura w Częstochowie, J. Baścik, Badania konserwatorskie polichromii kościoła filialnego p.w. św. Jana Chrzciciela w Brušku. Ocena stanu zachowania polichromii. Proponowany program prac konserwatorskich, [mps, b.d.]. Badania odkrywkowe wykazały, że pierwotna polichromia zachowała się w niewielkim zakresie, głównie w partii pod chórem muzycznym (zaplecki stall).

cji obiektu około roku 1930²⁷. Polichromia ornamentalno-figuralna występuje w całym wnętrzu. W dolnych partiach ścian wymalowano wzorzystą tkaninę (w prezbiterium o wysokości około 2 m i czerwonej kolorystyce, w nawie o wysokości około 1 m i błękitnej barwie), pozostałe powierzchnie podzielono na prostokątne pola, dekorowane czworoliściem, wyodrębnione szerokimi pasami. Na stropie nawy występuje kwadratowe pole z wpisanym kolistym plafonem, naroża zaś udekorowano mniejszymi plafonami z główkami aniołków. Kwadratowe pole prezbiterialne podzielone zostało diagonalnymi pasami wychodzącymi z niewielkiego, umieszczonego centralnie owalu, w którym znajduje się Baranek Apokaliptyczny. Występują również uskrzydłone główki aniołków i złociste gwiazdy. Uzupełnieniem tej dekoracji jest ornament o formach geometrycznych oraz floralny. Stylizowana wic roślinna w układzie kandelabrowym wypełnia również pola balustrady.

Kościół parafialny pw. św. Wawrzyńca w Chorzowie

Zbudowany w 1599 roku w Knurowie, został w latach 1935–1938 przeniesiony do Chorzowa i posadowiony na Wzgórzu Redena. W odnowionym i częściowo zrekonstruowanym wnętrzu w 1938 roku²⁸ na stropach wykonano dekorację malarską typu patronowego. Zrealizowano ją według projektu Stefana Kątskiego²⁹. Artysta na deskach stropu wykorzystał stylizowane motywy roślinne o zróżnicowanych wątkach, niekiedy tylko wzbogacone elementami geometrycznymi lub zoomorficznymi. Ogólna tonacja kolorystyczna stropu prezbiterium bazuje na barwie ciemno-błękitnej, w nawie zaś zastosowano ceglasczerwoną. Choć malowidła zaprojektowano w historyzującej konwencji dekoracji patronowych, to jednak motywy uproszczono, lekko zgeometryzowano i przestylizowano w nurcie malarstwa międzywojennego.

■ 27 Tak uważa autorka badań na obecność polichromii – Justyna Baścik (Badania konserwatorskie...). O remoncie wspomina: *Katalog Zabytków Sztuki w Polsce* [dalej: KZSP], t. VI: *Województwo katowickie*, z. 8: *Powiat lubliniecki*, oprac. M. Kornecki, I. Rejduch-Samkowa, red. I. Rejduch-Samkowa, J. Samek, Warszawa 1969, s. 5–6.

28 M. Gwóźdźnik, *Kościół p.w. św. Wawrzyńca. Świątynia i jej dzieje w Knurowie i w Chorzowie*, Chorzów 2008, s. 14.

29 E. Pilarska-Świerszcz, R. Szopa, *Kościół p.w. św. Wawrzyńca w Chorzowie*, Chorzów [b.r.], [b.p.]; M. Gwóźdźnik, *Kościół...*, 14.



Fot. 6. Kościół parafialny pw. św. Wawrzyńca w Chorzowie – patronowa dekoracja malarska stropu, projektował Stefan Kątski, 1938 rok

Fot. I. Kontny, 2008 rok

Kościół pw. św. Katarzyny w Cięcynie (powiat żywiecki)³⁰

Dzieje kościoła w Cięcynie są zawiłe i łączą się z licznymi rozbudowami i remontami. Najstarsza część budowli powstała najwcześniej w 1546 roku. Następnie rozbudowano świątynię około 1667 roku i około lat 1892–1894. Po tych ostatnich pracach w 1896 roku zlecono pochodzącemu z Makowa Podhalańskiego Antoniemu Stopce scalenie wnętrza poprzez jego wymalowanie³¹. Już po II wojnie światowej (1949–1951) polichromia ta została w znacznym stopniu przemalowana³². Prócz obniżenia klasy malarskiej dzieła, całkowicie zmieniono jego kolorystykę, przesunięto motywy dekoracji oraz zamalowano część elementów (np. fryz podstropowy w pre-

■ 30 O polichromii pisze: W. Ficoń, *Kościół św. Katarzyny Aleksandryjskiej w Cięcynie*, Cięcina 2015, s. 94, 99.

31 Ks. J. Musiałek, Z. Juraszek, *450 lat Kościoła św. Katarzyny 1542–1992*, [b.m., b.d.] [1992], s. 7; W. Ficoń, *Kościół św. Katarzyny...*, s. 99.

32 Ze względu na przemalowania trudno miarodajnie określić stylistykę malowideł, bazujących na historyzujących rozwiązaniach.

Fot. 7. Kościół
pw. św. Katarzyny
w Ciężynie – plafony na
stropie z przedstawieniami
Chrystusa Zmartwychwsta-
łego, Boga Ojca oraz
gołębicę Ducha Świętego,
wykonał Antoni Stopka,
1896 rok



Fot. I. Kontny, 2013 rok

zbiterium, marmoryzowaną lamperię, podziały architektoniczne ścian)³³. Widoczna³⁴ obecnie dekoracja malarska ma charakter figuralno-ornamentalny i w zasadniczym zrębie występuje na deskach stropowych. Tam to wzdłuż trzech osi przedłużonej nawy wymalowano połączone ze sobą kołiste plafony. W osi środkowej przedstawiono NMP Wniebowziętą, Chrystusa Zmartwychwstałego, Boga Ojca oraz gołębicę Ducha Świętego. Po bokach, w mniejszych polach, umieszczone zostały półpostacie apostołów. Na stropie prezbiterium wymalowano Oko Opatrzności Bożej, zaś w kaplicy południowej *Stygmatyzację św. Franciszka*. Przedstawienia figuralne uzupełniają motywy ornamentalne – głównie stylizowane wicie roślinne, palmetki, rozetki oraz traktowane naturalistycznie kwiaty (np. białe lilie).

■ 33 AŚWKZ, Delegatura w Bielsku-Białej, J. Szpakowicz, *Badania stratygraficzne we wnętrzu kościoła pw. św. Katarzyny w Ciężynie* (Gmina Węgierska Górka, powiat żywiecki), [mps] 2005, s. 9.

34 W 2015 r. polichromia ścian i stropu prezbiterium była konserwowana przez Marcina Błaszcyka. Odsłonięto wówczas spod przemalowań malowidła pędzla Antoniego Stopki.

Kościół parafialny pw. św. Marcina w Ćwiklicach (powiat pszczyński)³⁵

Kościół ćwiklicki wzniesiono około lat 1465–1466 jako budowlę bezwieżową. Znacznie później, bo po 1657 roku dobudowano do korpusu nawowego wieżę, a pod koniec XIX wieku do nawy dostawiono kaplicę, która pierwotnie prawdopodobnie pełniła funkcję tzw. babinca. Równie interesujące i skomplikowane jak powstanie kościoła są dzieje jego dekoracji malarskich, bowiem wyodrębniono malowidła pochodzące z pięciu różnych okresów: z XVII wieku (renesansowe), być może z 1726 roku (barokowe), z 1832 roku (późnobarokowe), z 1906 roku (neogotyckie) oraz z 2016 roku. Najstarsze polichromie o formach renesansowych, przedstawiające motywy rozbudowanej wici roślinnej, odkryto w dolnych partiach ściany wschodniej prezbiterium i za bocznym ołtarzem lewym³⁶. Z tego samego okresu pochodzą zacheuski występujące w prezbiterium³⁷. Datowanie najstarszych malowideł nie zostało jeszcze dokładnie określone. Najcenniejsza, o największym zasięgu występowania jest malatura występująca na ścianach prezbiterium i nawy. Skomponowane dwustrefowo dekoracje w dolnych partiach przedstawiają postacie apostołów, ujęte w arkadowe wnęki (arkady przedzielone pasami z zacheuszkami). Górne partie prezbiterium wypełniają sceny z życia patrona kościoła: *Święty Marcin ofiarowujący swój płaszcz żebrakowi*, *Chrystus objawiający się świętemu Marcinowi*, *Święty Marcin wskrzeszający umarłego* (ściana północna), *Święty Marcin rozdający jałmużnę ubogim i kalekom*, *Śmierć świętego Marcina* (ściana południowa). W nawie zaś występują sceny pasyjne: *Modlitwa w Ogrójcu*, *Biczowanie* (nawa od południa), *Cierniem koronowanie*, *Niesienie krzyża*, *Ukrzyżowanie* (nawa od strony północnej)³⁸. Sceny figuralne

■ 35 O polichromii pisali: I. Kontna, *Dekoracje...*, s. 49–50, 60–61; J. Gałaszek, N. M. Ruman, A. Spyra, *Madonny drewnianych...*, s. 103, 104–105; ks. A. Wyrobek, *Z dziejów duszpasterstwa na ziemi pszczyńskiej. Parafia p.w. św. Marcina w Ćwiklicach w latach 1922–1945*, Pszczyna 2012, s. 76; B. Klajmon, *Kościół pod wezwaniem św. Marcina w Ćwiklicach w świetle najnowszych odkryć. Wstęp do badań*, „Rocznik Muzeum »Górnośląski Park Etnograficzny w Chorzowie«” 2013, t. 1, s. 127, 133.

36 Malowidła odsłonięte i częściowo zrekonstruowane w 2016 r.

37 Autorka prac konserwatorskich Bożena Halska uważa, że jeden z zacheuszy – znajdujący się na portalu do zakrystii – jest świadectwem z czasów gotyckich i powstał we wcześniejszym okresie. Zacheusze w nawie świątyni są najmłodsze, pochodzą z epoki baroku (XVIII w.).

38 Malowidła zostały w 1981 r. odsłonięte spod oszalowania i konserwowane przez Jana Gałaszka z Pszczyny. W latach 1982–1988 poddano zabiegom konserwacji techniczno-estetycznej polichromie w nawie (za wyjątkiem ściany wsch.) i w górnych

uzupełniają girlandy owocowo-kwiatne i wicie zbudowane z liści akan-
tu, aniołki z rogami obfitości wypełnionymi kwiatami³⁹ oraz kotary
będące tłem dla ołtarza głównego⁴⁰. Polichromia ma formy barokowe
i prawdopodobnie wykonana została w 1726 roku⁴¹. Trzecia z 1832 roku
i częściowo czwarta dekoracja malarska z 1900 roku (obie o formach
historyzujących) przywrócone zostały w 2015 roku⁴². Znajdują się one

partiach prezbiterium (ściana pn. i pd.), przy pozostałych częściach polichromii prze-
prowadzono konserwację techniczną (za wyjątkiem stropów, które wymieniono wcze-
śniej – w 1980 r.) (por. J. Gałaszek, N. M. Ruman, A. Spyra, *Madonny drewnianych...*,
s. 104–105). W trakcie prac remontowo-konserwatorskich, w 2014 r. odsłonięte zostały
spod odeskowania pozostałe partie malowideł (częściowo zamalowane) w dolnych
partiach prezbiterium i za ołtarzem głównym oraz na ścianie wsch. nawy. Obecnie
(2016 r.) prowadzone są prace konserwatorskie na ścianie wsch. prezbiterium. Odsło-
nięte zostało wtórnie odeskowane okno oraz malowidło z bordowo-brązowymi kota-
rami, podtrzymywanymi przez dwie pary putt, które obramowują drewniany ołtarz
główny. Obok roślinnej girlandy występującej w górnych partiach ściany, najbardziej
intrygujący jest szary, roślinny motyw zdobniczy malowany na czerwonym tle. Wy-
stępuje w partii inskrypcji, jednakże w starszej, leżącej poniżej napisu warstwie malar-
skiej. Wykazujący cechy późnorenesansowe motyw ma wiele analogii do ornamentu
odnalezionego za ołtarzem bocznym lewym (por. przypis poniżej).

39 Malowidło na ścianie tęczowej nawy odkryte w 2017 r.

40 Polichromia w górnej części ściany wschodniej prezbiterium odkryta w 2016 r.

41 Czas powstania polichromii w KZSP (przed podjęciem prac konserwatorskich)
określona została jako: „zapewne z XVII wieku” (por. KZSP, t. VI, z. 10: *Powiat pszczyń-
ski*, oprac. T. Chrzanowski, M. Kornecki, red. I. Rejduch-Samkowa, J. Samek, Warszawa
1961, s. 4). Jan Gałaszek datuje dekorację malarską na lata 80. XVIII w. (na podsta-
wie rachunku Ch. W. Tischbeina z 1788 r. za „odnowienie” polichromii), wskazując na
wcześniejsze, XVII-wieczne relikty malowideł (por. J. Gałaszek, N. M. Ruman, A. Spyra,
Madonny drewnianych..., s. 104). Autorka po ponownej analizie stylistycznej malowideł
(m.in. odsłoniętych w ostatnim okresie partii) oraz inskrypcji odkrytej za ołtarzem głów-
nym weryfikuje swój poprzedni pogląd, że „odnowienie” polichromii przeprowadzone
w 1788 r. przez Ch. W. Tischbeina za sumę 1.000 florenów polegało na jej przemalowaniu
(por. I. Kontna, *Dekoracje...*, s. 49). W świetle odnalezionego na ścianie wsch. inskrypcji
informującej o odnowieniu malowideł w r. 1726 (więcej o interpretacji inskrypcji pisze:
B. Klajmon, *Prace remontowo-konserwatorskie w kościele pw. św. Marcina w Ćwiklicach*,
[w:] *Świątynia 2*, red. I. Kontny, Katowice 2017 [Wiadomości Konserwatorskie Woje-
wództwa Śląskiego, t. 9], s. 67–69) oraz analizy stylistyki przedstawień i zastosowanej
ornamentyki (akantowe wicie i girlandy) autorka uważa, iż malowidła noszące cechy
barokowe wykonane zostały w 1726 r., na miejscu wcześniejszych, których relikty zacho-
wały się pod spodem (o nich informował J. Gałaszek). Prawdopodobnie fragmentem tej
wcześniejszej malatury są zacheuszki prezbiterialne, jak również dwa motywy zdobnicze
o cechach późnorenesansowych: występujący za ołtarzem bocznym lewy (pn.), który
namalowany jest w kolorze szarym na żółtym tle oraz wcześniej wspomniany, znajdujący
się na ścianie wsch. prezbiterium. Dwa ostatnie przedstawiają liście akan-
tu w układzie kandelabrowym. O dekoracji malarskiej we wnętrzu kościoła wspomina już wizytacja
z 1720 r. (por. B. Klajmon, *Kościół pod wezwaniem...*, s. 133).

42 Dekoracja znajdowała się na deskach stropowych nawy (pierwotnie tworzących
pseudokolebkę) i w pomieszczeniu wieży. W 1980 r. w trakcie wymiany stropów na



Fot. 8. Kościół parafialny pw. św. Marcina w Pszczynie-Ćwiklicach – sceny pasyjne i wizerunki apostołów na ścianie północnej nawy, 1726 rok (?)

Fot. I. Kontny, 2013 rok

na deskowych stropach nawy i pomieszczenia wieży. W pierwszym umieszczono scenę *Koronacji Najświętszej Marii Panny* (z 1832 roku), w drugim późniejsze o prawie 70 lat symbole Męki Pańskiej, zwane *Arma Christi*; oba przedstawienia ujęte zostały w ornamentalne plafony. Scenę figuralną w nawie uzupełniają malowane kasetony z rozetkami. Jak wskazuje sygnatura⁴³, malowidło w nawie wykonał nieznanymi z imienia (o monogramie „J”) malarz Kurda z Żor, w 1832 roku⁴⁴. Polichromie

kasetonowe, deski te wtórnie wykorzystano jako podłogę w wieży. W 2015 r. konserwatorka Bożena Halska zestawiła deski, przeprowadziła prace konserwatorskie i rekonstrukcyjne przy malowidłach znajdujących się na deskach i przywróciła je do stopu nawy (który ze względu na występujące barokowe malowidła otrzymał płaską formę, bez pierwotnych zaokrąglonych faset) oraz pomieszczenia wieży. W nawie zachowało się ok. 55% pierwotnych desek z polichromiami, w wieży zaś ok. 65%.

43 W dolnej części krzyża trzymanego przez Chrystusa. Datowanie to potwierdzają dane archiwalne – por. ks. A. Wyrobek, *Z dziejów duszpasterstwa...*, s. 82.

44 Autorka weryfikuje wcześniejsze datowanie polichromii, zawarte w kartach ewidencyjnych zabytku ruchomego: *Dekoracji malarskiej na deskach stropu nawy i Dekoracji malarskiej na deskach stropu pomieszczenia wieży*, z 2014 r. (w archiwum Wojewódzkiego Urzędu Ochrony Zabytków w Katowicach), co skutkowało wpisem do rejestru zabytków malowideł pod datą 1882 r. Pomyłka wynikała z nieprawidłowego odczytania daty znajdującej się na malowidle ze sceną *Koronacji NMP* (dolna część krzyża). Deski

zrealizowano w stylistyce spóźnionego baroku, łączącego się z formami historyzującymi. W nawiązaniu do tej malatury w 2016 roku wykonano na stropie prezbiterium najmłodszą dekorację malarską, przedstawiającą *NMP Niepokalanie Poczętą*, wzorowaną na barokowym obrazie Bartolomego Estebana Murillo z Muzeum w Prado. W manierze historyzmu wykonano czwarte chronologicznie malowidła w kościele ćwiklickim, znajdujące się w kaplicy południowej i wcześniej wspomnianym pomieszczeniu pod wieżą. W obu przestrzeniach występuje gwieździste niebo. W kaplicy występuje motyw malowanej tkaniny z frędzlą z fryzem z symbolami Męki Chrystusa. Dekoracja ta, jak również występująca w przestrzeni podwieżowej, wykonane zostały w 1900 roku przez malarza Gajdę z Żor⁴⁵.

Kościół parafialny pw. św. Andrzeja Apostoła w Gilowicach (powiat żywiecki)⁴⁶

Znajdujący się w obecnie w Gilowicach kościół wzniesiony został w położonym niedaleko Rychwałdzie. W literaturze jako czas wzniesienia świątyni wskazywana jest 1. połowa XVI wieku (przed 1547 rokiem). W 1756 roku kościół zdemontowano i przeniesiono do Gilowic. Bryła świątyni zasadniczo została zmieniona w latach 1933–1934, kiedy to przedłużono nawę i dobudowano do prezbiterium kaplicę. W 1635 roku, z inicjatywy ks. Baltazara Szumskiego, Fabian Sobinowicz z Żywca⁴⁷ ozdobił wnętrze kościoła późnorenesansowymi malowidłami. Dekoracja ta zachowała się tylko we fragmentach: na strychu (dawny fryz podstropowy) i za ołtarzami bocznymi (lewym – *Trójca Święta*, prawym – *Zesłanie Ducha Świętego*). W partii strychu nad nawą czytelnych jest 10 medalionów z półpostaciami proroków (z inskrypcji odczytane zostały

z dekoracją malarską były silnie zabrudzone i słabo czytelne. Inskrypcja ma brzmienie: *Pinx. J. Kurda / Sohr. o/s / 14.10.1832.*

45 Być może chodzi o Jana Gajdę: Archiwum Państwowe w Katowicach, Oddział w Pszczynie, nr 187, Wniosek Zarządu Kościoła w Ćwiklicach o przyznanie zasiłku na malowanie dwóch pomieszczeń, 10.08.1900 r.

46 O polichromii piszą: B. Treter w swoich *Dziennikach konserwatorskich* z lat 1931–1944 – por. „Teki Krakowskie” 2000, t. XI, s. 39; Sz. Tracz, *Niebiański splendor. Opowieść o drewnianym kościele św. Andrzeja Apostoła z 1. poł. XVI w. w Gilowicach*, Kraków – Gilowice 2007, s. 44, 58–59, 64.

47 A. Komoniecki, *Chronografia albo Dziejopis...*, s. 169, 590–591; Sz. Tracz, *Niebiański...*, s. 44, 58–59.



Fot. 9. Kościół parafialny pw. św. Andrzeja Apostoła w Gilowicach – dawny fryz podstropowy (obecnie na strychu) z półpostacią Hioba i motywami dekoracyjnymi, wykonał Fabian Sobinowicz z Żywca, 1635 rok

Fot. I. Kontny, 2008 rok

wizerunki: Izajasza, Hioba, Micheasza, Amosa, Abdiasza)⁴⁸, przedzielonych wazonami z kwiatami. We fryzie w partii nad prezbiterium Sobinowicz namalował „przewiązane”, lekko stylizowane motywy akantowe. W nawie i w prezbiterium kościoła występuje skromna dekoracja malarska wykonana na ścianach i pozornym sklepieniu w 1917 roku przez Józefa Stopę z Makowa Podhalańskiego⁴⁹. Zrealizowana została w neorenesansowym charakterze, w nawiązaniu do młodopolskich rozwiązań stylowych. W malowidłach dominują elementy roślinne, ze stylizowaną wicią akantową i barwnymi kwiatami, oraz palmetki, przeplatane z motywami symbolicznymi. Postacie występują w partiach nad ołtarzem głównym (Bóg Ojciec w niebiosach pośród aniołów) i na pseudosklepieniu nawy (NMP Wniebowzięta).

Kościół parafialny pw. Wniebowzięcia NMP w Gliwicach⁵⁰

W latach 1925–1926 z Zębowic koło Olesna przeniesiono na gliwicki Cmentarz Centralny drewniany, pochodzący z końca XV wieku kościółek. Ze względu na bardzo zły stan zachowania obiekt w 1992 roku zde-

■ 48 Sz. Tracz, *Niebiański...*, s. 59.

49 Ibidem, s. 64.

50 O polichromii pisze: I. Kontna, *Dekoracje...*, s. 50–51; D. Kobylecka, *Drewniany kościół pw. Wniebowzięcia Najświętszej Marii Panny w Gliwicach, jego historia i współczesność*, „Rocznik Muzeum w Gliwicach” 2004, t. XIX, s. 311–312; wspomina ją również: G. Ruszczyk, *Architektura drewniana w Polsce*, Warszawa 2009, s. 425.



Fot. 10. Kościół parafialny pw. Wniebowzięcia NMP w Gliwicach – malowana iluzjonistyczna architektura w typie kwadratury z emblematami symbolicznymi w nawie, wykonał Jan Gajda z Żor, 1878 rok

Fot. I. Kontny, 2009 rok

montowano, a w 1998 roku *de facto* zrekonstruowano w Parku Przyjaźni Polsko-Francuskiej przy ulicy Kozielskiej. Zachowana⁵¹ dekoracja malarzka znajdująca się na deskach szalunkowych stropu i ścian nawy oraz prezbiterium nawiązuje do późnobarokowego malarstwa iluzjonistycznego w typie kwadratury. Wykonana została w 1878 roku przez Jana Gajdę z Żor⁵². Przedstawia precyzyjnie malowaną iluzjonistyczną architekturę w systemie piętrowym. W tę architektoniczną przestrzeń wkomponowane zostało Oko Opatrzności, symbole wezwań Litanii Loretańskiej (*Arka Przymierza, Dom Złoty, Brama Niebieska, Wieża Dawidowa, Gwiazda Zaranna*), wazony z dekoracją roślinną (nawa) oraz scena *Koronacji Marii przez Trójcę Świętą* (prezbiterium). Program ikonograficzny uzupełniają wizerunki świętych (Amalii i Wiktora) umieszczone na stropie empory⁵³.

■ 51 Nie udało się uratować śladów pierwszej późnogotyckiej malatury z fragmentami *Ukrzyżowania* na belkach zrębowych prezbiterium.

52 Inskrypcja na deskach prezbiterium, za ołtarzem: *Anno Domini 1878 auctoribus parcho Theodoro Jaroschek atque aeclesiae collegio praeside Julio Berndt hanc eadesiam pinait Joannes Geida pictor Sohronsis*, ponadto ponad portalem bocznym klucz z datą: *AD/1878* – por. I. Kontna, *Dekoracje...*, s. 51.

53 I. Kontna, *Dekoracje...*, s. 51.

Kościół pw. św. Jerzego w Gliwicach-Ostropie⁵⁴

Dawny kościół parafialny w Ostropie wybudowano około lat 1665–1667, dostawiając go do istniejącej wcześniej (wzniesionej około 1544 roku) wieży dzwonnej. Nie jest znana data wybudowania murowanego prezbiterium w trójczłonowym kościele ostropeńskim. Wkrótce po wzniesieniu korpusu udekorowano nawę malowidłami figuralnymi⁵⁵ (dekoraacja odnotowana przez wizytatora biskupiego w 1679 roku⁵⁶). Polichromia w prezbiterium zamalowana została w latach 1859–1860 i w 1907 roku⁵⁷. W 1884 roku Jakub Potzmieler odnowił i częściowo zamalował malowidła w nawie. W miejscu pierwotnych scen z *Paszczą Lewiatana* oraz *Adoracji Krzyża Świętego* powstało *Ukrzyżowanie* z Marią i św. Janem w półpostaci oraz *Pojmanie*⁵⁸. W latach 1972–1973 zdjęto przemalowania Potzmielera, odkrywając pierwotne sceny malarskie, zaś w latach 2013–2014 odsłonięto pozostałości polichromii na ścianach wschodniej, południowej i zachodniej nawy (za wyjątkiem drzwi). W kościele dominują wielofigurowe, barwne przedstawienia pasyjne znajdujące się na ścianie północnej nawy. Czternaście scen (jedna w partii chóru muzycznego niezachowana, być może zamalowana) występuje w układzie ramowym. Rozmieszczone są w trzech poziomach: *Ostatnia Wieczerza*, *Modlitwa na Górze Oliwnej* (połączona ze sceną prowadzenia przez strażników Chrystusa przez most na Cedronie), *Jezus przed Arcykapłanem (Kajfaszem)*⁵⁹, *Męki piekielne w paszczy Lewiatana* (dolny pas); *Jezus przed*

■ 54 O polichromii pisali: E. Kloss, H. Rode, W. Stepf, H. Eberle, Eberle, *Die Bau- und Kunstdenkmäler des Kreises Tost-Gleitwitz*, Breslau 1943, s. 220; KZSP, t. VI, z. 5: *Powiat gliwicki*, oprac. E. Dwornik-Gutowska, M. Gutowski, K. Kutrzebianka, red. I. Rejduch-Samkowa, J. Samek, Warszawa 1966, s. 47; I. Kontna, *Dekoracje...*, s. 48–49, 57–60; J. Gorzelik, *O barokowym...*, s. 54–63; I. Kontny, *Wszetecznicza Babilonu. Odkrycie polichromii w drewnianym kościele w Gliwicach-Ostropie*, [@:] http://www.scdk.pl/new/index.php?option=com_content&view=article&id=843:wszetecznicza-babilonu&catid=7:sztuuka&Itemid=12, dostęp: 15.03.2016. Ponadto o malowidłach wspominają: *Zabytki sztuki w Polsce. Śląsk*, Warszawa 2006, s. 267; G. Ruszczyk, *Architektura...*, s. 427.

55 Literatura przedmiotu wskazuje na lata 1667–1668 – por. E. Kloss, H. Rode, W. Stepf, H. Eberle, *Die Bau...*, s. 220; KZSP, t. VI, z. 5: *Powiat gliwicki...*, s. 47; I. Kontna, *Dekoracje...*, s. 49; *Zabytki...*, s. 267; G. Ruszczyk, *Architektura...*, s. 426.

56 J. Gorzelik, *O barokowym...*, s. 55.

57 E. Kloss, H. Rode, W. Stepf, H. Eberle, *Die Bau...*, s. 218, 220; KZSP, t. VI, z. 5: *Powiat gliwicki...*, s. 47.

58 Sygnatura J. Potzmielera znajdowała się w scenie *Ukrzyżowania*.

59 Scena zinterpretowana przez Jerzego Gorzelika jako *Jezus przed Kajfaszem*, wykonana wg grafiki Johanna Sadelera I, przedstawiającej *Chrystusa przed Herodem* – por. J. Gorzelik, *O barokowym...*, s. 54–55.

*Herodem*⁶⁰, *Biczowanie*, *Cierniem koronowanie*, *Rzeka wody życia wypływająca z tronu Boga i Baranka*⁶¹ (środkowa kondygnacja); *Ecce Homo*, *Niesienie krzyża* (scena połączona z przedstawieniem Weroniki z chustą i płaczącymi niewiastami), *Obdarcie z szat* (przed przybiciem do krzyża), *Podniesienie Krzyża Świętego*, *Zmartwychwstanie* (górný pas). Obok jedenastu przedstawień pasyjnych występują dwie sceny z Apokalipsy (*Paszczka Lewiatana* [Ap 20], *Rzeka wody życia wypływająca z tronu Boga i Baranka* [Ap 22, 1–4]), które mają kontynuację na ścianie wschodniej nawy. Tam, ponad iluzjonistycznie namalowanymi kotarami otaczającymi drewniane ołtarze boczne namalowano: *Sąd nad narodami* (przedstawienie Śmierci-żniwiarza [Ap 14, 14–20], *Wielką nierządnicę* [Ap 17, 3–7] oraz centralnie *Tysiącletnie królestwo* [Ap 20, 4–6]. Na pozostałych ścianach nawy dekoracja malarska (zasadniczo wykonana czernią i ochrą) zachowała się szczątkowo – w formie malowanych, kolumnowych portali (od południa i od zachodu), po bokach których umieszczono po parze świętych (zachowanych w popiersiach i w półpostaciach), stylizowane ornamenty roślinne (m.in. na obramieniach okiennych) i jeden zacheusz. Na zewnętrznej stronie drzwi bocznych namalowany został *Chrystus Dobry Pasterz*. Znajdujące się w prezbiterium malowidła są źle zachowane, z dużymi partiami rekonstrukcji. Przedstawiają: czterech *Ewangelistów* (sklepienie), *Zwiastowanie* (apsyda ponad oknem północno-wschodnim), *Matkę Boską wśród muzykujących aniołów*⁶² i *Zmartwychwstałego Jezusa ukazującego się jedenastu apostołom*⁶³ (ściana południowa), *Sąd Ostateczny* (ściana północna), *Nieurodzajne drzewo figowe* [Łk 13,6–9], anioła grającego na *viola da gamba* (huk tęczy), nieokreślonego kardynała (ściana tęczowa) oraz kotarę podtrzymywaną przez dwóch aniołów, okalającą manierystyczny ołtarz główny (ściana wschodnia). Malowidła w kościele w Ostropie otrzymały rozbudowany program ikonograficzny⁶⁴, który jednakże ze względu na ich niepełny stopień zachowania⁶⁵ nie jest możliwy do odczytania. Wyraźne wpływy manierystyczne

■ 60 Scena zinterpretowana przez J. Gorzelika; wykonana wg grafiki J. Sadelera I, która przedstawia *Jezusa przed Kajfaszem* – por. J. Gorzelik, *O barokowym...*, s. 54–55.

61 Interpretacja autorki, J. Gorzelik uważa, że przedstawia *Ciasną bramę* z Kazania na Górze [wg Mt 7, 13–14] – por. J. Gorzelik, *O barokowym...*, s. 56.

62 Scena zinterpretowana przez J. Gorzelika jako *Madonna rozpościerająca płaszcz opiekuńczy* – por. J. Gorzelik, *O barokowym...*, s. 58.

63 Interpretacja wg J. Gorzelika – por. J. Gorzelik, *O barokowym...*, s. 58.

64 Więcej o programie ikonograficznym malowideł w kościele ostropskim pisze: K. Krynicka-Szroeder, *Kościół pw...*, s. 14–26.

65 Dekoracja malarska na ścianie pd. i zach. zachowała się w stanie szczątkowym, oryginalny chór muzyczny został wymieniony w XIX w., brak również pierwotnego zasklepienia (lub stropu) nawy.

wykazują wieloosobowe, rozbudowane sceny pasyjne, wzorowane na grafikach niderlandzkich z przełomu XVI i XVII wieku⁶⁶.



Fot. 11. Kościół pw. św. Jerzego w Gliwicach-Ostropie – przedstawienia pasyjne na ścianie północnej nawy, między 1667 a 1679 rokiem

Fot. I. Kontny, 2011 rok

Kościół pw. św. Barbary w Górze (powiat pszczyński)

Data wybudowania drewnianej kaplicy w Górze nie jest znana. W literaturze wskazywana jest 2. połowa XVI wieku jako prawdopodobna data powstania obiektu. W latach 1948–1950 rozbudowano kaplicę o nawę. Po zakończeniu budowy doposażono kościół w nowe elementy, takie jak ambona i chrzcielnica (1948). W 1984 roku zunifikowano wnętrze, zlecając wykonanie dekoracji malarskiej. Wielobarwną malaturę wykonał szukalszczyk – Marian Konarski z Krzeszowa⁶⁷. Występująca na ścianach i stropie polichromia o stylizowanych motywach roślinno-kwiatowych (z wplecionymi symbolami religijnymi) zrealizowana została w późnej stylistyce *art déco*.

■ 66 I. Kontna, *Dekoracje...*, s. 58; J. Gorzelik, *O barokowym...*, s. 55. Najbardziej wnikliwą analizę wzorów graficznych przedstawiła: A. Żaba, *Uwagi o cyklu...*, s. 105.

67 AŚWKZ, I. Kontna, Karta ewidencyjna zabytków architektury i budownictwa – kościół parafialny św. Barbary. Góra, [mps] 1997.



Fot. 12. Kościół pw. św. Barbary w Górze – stylizowane motywy roślinne z wplecionymi symbolami religijnymi na stropie prezbiterium, wykonał Marian Konarski z Krzeszowa, 1984 rok

Fot. I. Kontny, 2016 rok

Kościół parafialny pw. św. Jana Chrzciciela w Grzawie (powiat pszczyński)⁶⁸

Kościół w Grzawie według badań dendrochronologicznych został wzniesiony około lat 1490–1493. Deskowe szalowanie wnętrza w 1883 roku przyozdobili dekoracją figuralno-ornamentalną bracia Stanisław i Józef Bernadzikiewiczowie z Krakowa⁶⁹. Malatura otrzymała historyzujące (z przewagą neorenesansowych) formy stylowe. Na stropie prezbiterium umieszczono na tle gwieździstego nieba scenę *Wniebowstąpienia Chrystusa*, w nawie zaś *Wniebowzięcie NMP*. W polach narożnych stropu nawy występują medaliony z wizerunkami czterech Ojców Kościoła, zaś ścianę

■ 68 O polichromii pisali: I. Kontna, *Dekoracje...*, s. 52–53, 61; J. Gałaszek, N. M. Ruman, A. Spyra, *Madonny drewnianych...*, s. 103, 105–106.

69 Inskrypcja w zwieńczeniu ściany wsch. prezbiterium.

tęczową zdobi przedstawienie figuralne ukazujące Dzieciątko Jezus i dwóch adorujących je aniołów. Na ścianach dekoracja ma układ dwustrefowy: w dolnej występuje kotara (w prezbiterium o bardziej skomplikowanym i barwniejszym wzorze), w górnej postaci – apostołów. Balustradę chóru muzycznego, która częściowo została zamalowana, zdobią przedstawienia króla Dawida i św. Cecylii.



Fot. 13. Kościół parafialny pw. św. Jana Chrzciciela w Grzawie – dekoracja figuralno-ornamentalna w prezbiterium ze sceną Wniebowstąpienie Chrystusa na stropie, wykonali Stanisław i Józef Bernadzikiewiczowie z Krakowa, 1883 rok

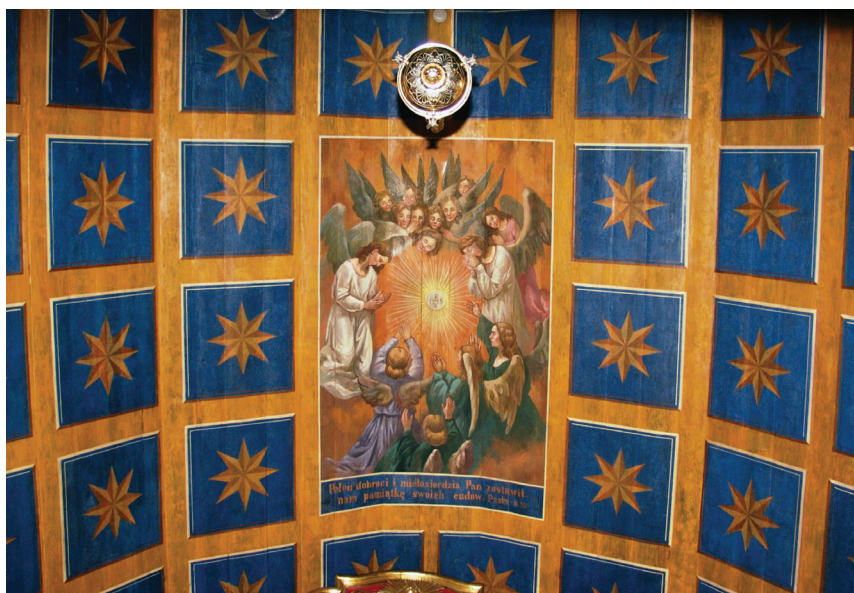
Fot. I. Kontny, 2010 rok

Kościół parafialny pw. Bożego Ciała w Jankowicach [Rybnickich] (powiat rybnicki)⁷⁰

Świątynia wybudowana została w 1674 roku dzięki fundacji hrabiego Fryderyka Leopolda Oppersdorffa jako kościół odpustowy. Obiekt był kilkakrotnie ozdabiany malowidłami. Najstarsze dekoracje malarskie (znane

■ 70 O polichromii pisał: M. Konieczny, *Odkrycie dekoracji malarskiej w prezbiterium kościoła parafialnego w Jankowicach Rybnickich*, [w:] Woda, red. I. Kontny, Katowice 2015 [Wiadomości konserwatorskie województwa śląskiego, t. 7], s. 361–372.

z archiwaliów i przeprowadzonego w 2014 roku odkrycia konserwatorskiego⁷¹) wykonane zostały w 1868 roku przez Teodora Gajdę, na zlecenie proboszcza rybnickiego ks. Edwarda Bolika⁷². Nie można wykluczyć, że wskazany Teodor Gajda, który w kościele jankowickim odnowił również ołtarze, obrazy i stacje drogi krzyżowej⁷³ jest tożsamy ze znanym na Górnym Śląsku malarzem Janem Gajdą (autorem m.in. dekoracji kościoła z Zębowic, obecnie w Gliwicach). Polichromia w kościele jankowickim zachowała się w partii pozornego, prezbiterialnego sklepienia. Wykonana została w duchu historyzmu. Wzorem renesansowych malowideł ma formę kasetonów wypełnionych gwiazdami, z umieszczoną centralnie sceną figuralną przedstawiającą *Aniołów adorujących Hostię*.



Fot. 14. Kościół parafialny pw. Bożego Ciała w Jankowicach Rybnickich – *Aniołowie adorujący Hostię*, wykonał Teodor Gajda, 1868 rok

Fot. M. Konieczny, 2014 rok

■ 71 Dekoracja w prezbiterium odsłonięta spod przemalowań i konserwowana przez Bożenę Halską w 2014 r. – por. AŚWKZ, Karta ewidencyjna zabytku ruchomego (Dekoracja malarska sklepienia prezbiterium w kościele parafialnym w Jankowicach Rybnickich), oprac. I. Kontny, [mps] 2013. O odkryciu malowideł szerzej pisał: M. Konieczny, *Odkrycie dekoracji...*, s. 361–372).

72 A. Nowack, *Geschichte der Landpfarreien des Archipresbyteriats Sohrau OS, Oppeln 1912*, s. 77; AŚWKZ, Karta ewidencyjna...; M. Konieczny, *Odkrycie dekoracji...*, s. 363.

73 A. Nowack, *Geschichte...*, s. 77.

Kościół pw. św. Michała Archanioła w Katowicach⁷⁴

Kościół znajdujący się w katowickim Parku Kościuszki wybudowany został dla niewielkiej, podwziszławskiej miejscowości Syrynia pod koniec XV wieku (około 1487 roku). Na odeskowaniu ścian (północna prezbiterium, południowa nawy i za amboną) zachowały się niewielkie fragmenty pierwotnej, patronowej dekoracji malarskiej z motywami wici roślinnej, o cechach gotyckich, być może zrealizowanej po wybudowaniu



Fot. 15. Kościół pw. św. Michała Archanioła w Katowicach – fragment patronowej dekoracji, XV/XVI wiek (?)

Fot. I. Kontny, 2007 rok

■ 74 O polichromii pisali: H. Lutsch, *Verzeichnis der Kunstdenkmaler der Provinz Schlesien*, [t. 4:] *Die Kunstdenkmaler des. Reg. – Bezirks Oppeln*, Breslau 1894, s. 348; B. Ćwiklińska, *Katowice – kościół św. Michała, badanie polichromii; Gieraltowice – odkrycie późnogotyckiej polichromii*, „Ochrona Zabytków” 1963, z. 4, s. 71; J. Matuszczak, *Z dziejów...*, s. 113–114; I. Kontna, *Dekoracje...*, s. 45–46.

kościółka (XV/XVI wieku?)⁷⁵. Przeprowadzone przez Barbarę Ćwiklińską w latach 60. XX wieku badania⁷⁶ (przy użyciu lampy kwarcowej) umożliwiły lokalizację i częściowe odczytanie (pierwotnie barwnych) patronowych dekoracji malarskich, zachowanych na 20 deskach ściany południowej nawy, na kilku deskach ściany przeciwległej oraz na fragmentach desek wtórnie użytych w przyziemiu południowej ściany prezbiterium. Spośród wykorzystanych motywów dominują elementy roślinno-kwiatowe i tekstylne, z wplecionymi pojedynczymi motywami zoomorficznymi. Ponadto odczytano odwrócone lilie heraldyczne, sceny z polowania, orła w tarczy oraz dwie grupowe sceny figuralne z Chrystusem (na północnej ścianie prezbiterium – między tęczą a drzwiami do zakrystii i w zakrzywieniu kolebki nad ołtarzem głównym)⁷⁷.

Kościół parafialny pw. św. Michała Archanioła w Kończycach Wielkich (powiat cieszyński)

Kościół w Kończycach Wielkich w latach 1776–1777 dostawiono do wzniesionej wcześniej (w 1751 roku) wieży. Został on w latach 1884–1885⁷⁸ wzbogacony malowidłami⁷⁹. Polichromia o cechach historyzujących (z elementami neomanierystycznymi) otrzymała prosty, płycinowy podział ścian i stropów⁸⁰. Płyciny stropowe wypełniają przedstawienia figuralne. W prezbiterium namalowano Matkę Boską z Dzieciątkiem w typie ikonograficznym *Królowa Świata*, w nawie zaś wizerunki świętych: Jadwigi Śląskiej, Jana Sarkandra (od północy), Anny nauczającej Marię oraz

■ 75 Opis niezachowanych figuralnych malowideł zamieścili: H. Lutsch, *Verzeichniser...*, s. 348, a za nim: J. Matuszczak, *Z dziejów...*, s. 113–114.

76 B. Ćwiklińska, *Katowice...*, s. 71.

77 Ibidem, s. 71; I. Kontna, *Dekoracje...*, s. 45–46.

78 Na ścianie tęczowej data 1884, na psalterzu w scenie *Św. Anna nauczająca Marię* data 1885, także: *700 lat Hażłacha i Kończy Wielkich*, Hażlach – Kończyce Wielkie 2005, s. 31; ks. A. Wieliczka et al., *700 lat pod opieką św. Michała Archanioła, Opatrzności Bożej i Maryi*, Kończyce Wielkie 2005, s. 12; J. Pilch, *Leksykon zabytków architektury Górnego Śląska*, Warszawa 2008..., s. 301; I. Adamczyk, E. Janoszek, M. Makowski, J. Polášek, J. Spyra, H. Wawreczka, *Drewniane kościoły i kaplice w Beskidach i okolicy*, Český Těšín 2009, s. 122; G. Ruszczyk, *Architektura...*, s. 433.

79 Jako autor dekoracji malarskiej wskazywany jest Gotfryd Niemiec (por. ks. A. Wieliczka et al., *700 lat pod opieką...*, s. 12). Józef Pilch, wymieniając datę wykonania polichromii (1884), pisze, iż Gotfryd Niemiec tylko ją restaurował w 1935 r. (por. J. Pilch, *Leksykon...*, s. 301). W obu ww. publikacjach brak przypisów.

80 Podziały te zostały odsłonięte w trakcie przeprowadzonych w 2011 r. prac konserwatorskich.

Floriana (od południa). W partii podstropowej umieszczono fryz z wicią akantową, w którą wplecione zostały hierogramy Marii i Chrystusa oraz medaliony z główkami putt.



Fot. 16. Kościół parafialny pw. św. Michała Archanioła w Kończycach Wielkich – strop prezbiterium z wizerunkiem Matki Boskiej z Dzieciątkiem, lata 1884–1885

Fot. I. Kontny, 2014 rok

Kościół parafialny pw. Trójcy Świętej w Koszęcinie (powiat lubliniecki)

Kościół w Koszęcinie wybudowany został w 1724 roku. Pod koniec XIX wieku (w 1892 roku) we wnętrzu i otoczeniu świątyni wykonano szereg prac remontowych i naprawczych. Wówczas to dzięki funduszom uzyskanym między innymi ze sprzedaży krzyżyków wykonanych z odpadków z przerobionego ołtarza głównego – wymalowano również kościół⁸¹.

■ 81 Archiwum parafii pw. Trójcy Świętej w Koszęcinie, J. Ulfik, *Dzieje Koszęcina*, [mps, b.d.], s. 13.

Pozorne (deskowe) sklepienie pokryto błękitną farbą i ozdobiono licznymi złotymi gwiazdami symbolizującymi niebo. Nad nawą umieszczono przedstawienia figuralne, ujęte w profilowane obramienia, imitujące rami obrazów. Wyobrażone zostały (od zachodu): anioł z szarfą, św. Jadwiga Śląska, *Stygmatyzacja św. Franciszka* oraz *Święta Rodzina* z muzykującym aniołem. Ściany nawy i prezbiterium podzielono na duże kwadratowe, dwubarwne pola, na osi dekorowane krzyżem (prezbiterium) lub stylizowaną rozetką (nawa). Wysoki cokół otrzymał formę wzorzystej tkaniny z frędzlą, ozdobionej motywami symbolicznymi, ujętymi w koliste lub wielopłatkowe obramienia (prezbiterium), czy płycinowej boazerii z barwną marmoryzacją (nawa). Malowidło zrealizowano w stylu historyzmu, w nawiązaniu do malarstwa włoskiego renesansu, co szczególnie uwidocznione zostało w plafonie ze Świętą Rodziną.



Fot. 17. Kościół parafialny pw. Trójcy Świętej w Koszęcinie – malowidło stropu nawy z przedstawieniami: *Św. Jadwiga Śląska*, *Stygmatyzacja św. Franciszka*, *Święta Rodzina*, 1892 rok

Fot. I. Kontny, 2008 rok

Drewniany kościół pw. św. Szymona i Judy Tadeusza w Kozach (nieistniejący), obecnie Muzeum Narodowe w Krakowie

Drewniany kościół w Kozach wzniesiono w 1. ćwierci XVI wieku (zapewne przed 1516 rokiem). Pod koniec XIX wieku postanowiono wybudować nową murowaną świątynię. W drewnianej budowlu na deskach stropowych nawy i prezbiterium oraz ścianach i parapecie chóru muzycznego znajdowały się cenne malowidła, znane z opisu archiwalnego z 1748 roku. W związku z planowaną rozbiórką kościółka c.k. centralna komisja ochrony zabytków domagała się zachowania desek z polichromiami. Początkowo mieszkańcy Kóz planowali umieścić powalę w nowobudowanym kościele na ścianie w prezbiterium, aby stanowiła tło dla ołtarza głównego⁸². Grono Konserwatorów Galicji Zachodniej, doceniając wartość malowideł, zakupiło w 1900 roku deski stropowe i ofiarowało je krakowskiemu muzeum⁸³. Obecnie są eksponowane w Oddziale Muzeum Narodowego w Krakowie, w Pałacu biskupa Erazma Ciołka. Zbiór składa się z dwóch zespołów polichromowanych desek (24 i 20 sztuk) o zróżnicowanych długościach (odpowiednio 617–628 cm i 342–362 cm) i szerokościach (31–45 i 36 cm) z namalowaną bujną wicią roślinną i dużymi kwiatami, tworzącymi tło dla innych przedstawień, głównie figuralnych. Wśród nich występują: święci Męczennicy (sześć osób zwróconych ku sobie parami: Urszula i Apolonia, Katarzyna i Barbara, Wawrzyniec i Szczepan), dwa herby (biały dwugłowy orzeł bez korony i odwrócony Jastrzębiec [Tępa Korona?, herb łączący się z wizerunkiem pary tzw. *dzikich mężów*]) oraz biegnące zwierzęta (jeleni i struś)⁸⁴. Dekoracja stropu nawy⁸⁵ w Kozach wykonana została około lat 1516–1520⁸⁶ przez nieznanego malarza cechowego, być może krakowskiego⁸⁷. Jest przykładem polichro-

■ 82 T. Rychlik, *Zabytki kultury materialnej*, [w:] *Z dziejów Parafii Świętych Szymona i Judy w Kozach*, Kraków 1998, s. 309.

83 B. Wolff-Łozińska, *Malowidła stropów polskich 1 poł. XVI wieku. Dekoracje roślinne i kasetonowe*, Warszawa 1971, s. 45; Rychlik, *Zabytki...*, s. 309, 399.

84 B. Wolff-Łozińska, *Malowidła...*, s. 46–47, 49, 66–68.

85 Nie wiemy do końca, czy mamy do czynienia tylko z zespołem desek nawy, czy również stropu prezbiterium. Monografistka zespołu skłania się do tezy, iż zespół dłuższych desek znajdował się we wsch. części nawy, a krótszych w jego zach. przetrzeni – por. B. Wolff-Łozińska, *Malowidła stropów...*, s. 46–48.

86 B. Wolff-Łozińska, *Malowidła...*, s. 68. W ekspozycji muzealnej czas powstania malowideł określony jest na ok. 1520 r. W przewodniku po galerii [patrz przypis poniżej] wskazana jest 2. dekada XVI w.

87 *Galeria Rzemiosła Artystycznego Muzeum Narodowego w Krakowie. Przewodnik*, red. J. Żmudziński, Kraków 1998, s. 17.

mii późnogotyckiej o formach figuralno-roślinnych. W sensie ideowym jest malarskim wyobrażeniem rajskiego ogrodu – rajskiej altany, w którą wplecione zostały przedstawienia figuralne⁸⁸.



Fot. 18. Muzeum Narodowe w Krakowie – fragment desek stropowych z wizerunkiem św. Urszuli, pochodzących z nieistniejącego, drewnianego kościoła w Kozach, około 1516–1520 roku

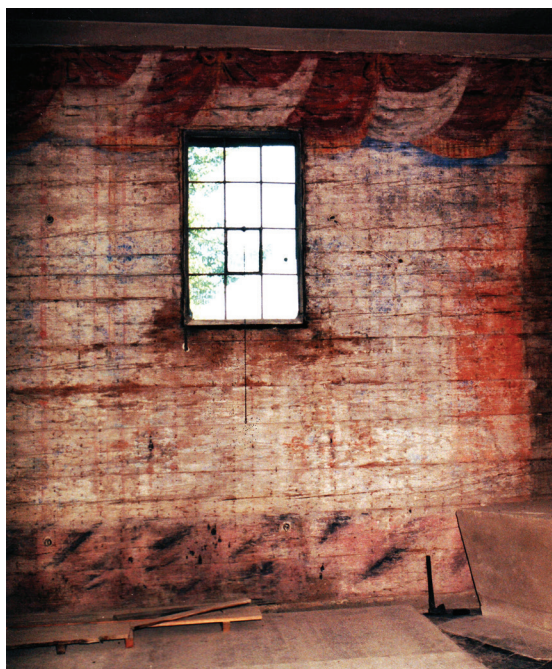
Fot. I. Kontny, 2011 rok

Kościół filialny pw. św. Michała Archanioła w Księżym Lesie (powiat tarnogórski)

Kościół w Księżym Lesie wzniesiono w latach 1497–1498, w 1905 roku przekształcono go, dobudowując od zachodu murowany przedsionek, powyżej którego umieszczono chór muzyczny. W trakcie przeprowadzonych w latach 1999–2001 prac remontowych, po zbiuciu tynków we wnętrzu kościoła, odsłonięta została zachowana fragmentarycznie dekoracja malarska ścian. Ma formę podwieszonych pod stropem białych i purpurowych kotar z frędzlą. Ponadto widoczne były malowane czernią zacheuski,

■ 88 Por. B. Wolff-Łozińska, *Malowidła...*, s. 35–44.

pionowe podziały architektoniczne oraz szablonowy, powtarzalny motyw wielopłatkowej rozetki, otoczonej spiralną wicią roślinną, namalowany ultramaryną. Stan zachowania malowideł nie pozwalał na dokładniejsze ich odczytanie. Dekoracja malarska jest niejednolita i prawdopodobnie pochodzi z trzech epok: najstarsze są krzyże konsekuracyjne (zacheuszki) – z 1499 roku (?)⁸⁹, w czasach baroku wykonano kotary – XVIII wiek (?)⁹⁰, najmłodsza jest dekoracja patronowa, wykonana prawdopodobnie w 2. połowie XIX wieku lub na początku następnego stulecia. Polichromia ta w trakcie prowadzonych prac remontowych została zasłonięta płytami gipsowo-kartonowymi. Obecnie we wnętrzu można zobaczyć świadki kotar i zacheuszy.



Fot. 19. Kościół filialny pw. św. Michała Archanioła w Księżym Lesie – ściana północna nawy z fragmentarycznie zachowaną dekoracją malarską, XVIII wiek (?)

Źródło: zbiory Wojewódzkiego Konserwatora Zabytków w Katowicach, około 2001 roku

■ 89 G. Ruszczyk, *Kościóły na Śląsku z XV i początku XVI wieku*, Warszawa 2012, s. 107.

90 Grażyna Ruszczyk datuje ją na 2. połowę XVIII w. – por. G. Ruszczyk, *Kościóły...*, s. 107.

Kościół parafialny pw. Wszystkich Świętych w Łaziskach [Rybnickich] (powiat wodzisławski)⁹¹

Kościół w Łaziskach wybudowano około 1467 roku. Niewiele lat później dostawiono wieżę w fasadzie (około 1507 roku). Cenną, renesansową polichromię z 1560 roku⁹² odkryto w 1998 roku, a w ciągu następnych trzech lat poddano pracom konserwatorskim (1998–2001)⁹³. W kwaterym układzie przedstawień⁹⁴ występuje pięć wątków: starotestamentowy, maryjny, fundacyjny (wszystkie w nawie) oraz pasyjny i hagiograficzny (prezbiterium). Do pierwszego zaliczają się przedstawienia: *Stworzenie świata, Grzech pierworodny, Kain zabijający Abła*. Sceny nowotestamentowe związane z życiem Marii obejmują: *Zwiastowanie, Nawiedzenie, Pokłon Trzech Magów, Ukrzyżowanie*. W prezbiterium umieszczone zostały kwatery z przedstawieniami pasyjnymi⁹⁵: *Cierniem koronowanie, Chrystusa przed Herodem, Biczowanie, Ukrzyżowanie, Zdjęcie z krzyża, Złożenie do grobu, Zmartwychwstanie*. Najskromniejszy, hagiograficzny cykl ukazuje św. Barbarę i św. Mikołaja Biskupa. Najliczniej reprezentowany jest (co jest niezwykłą rzadkością) wątek fundacyjny. Obejmuje monumentalne postacie w nawie: brodatego mężczyznę z mieczem i wieżą, szlachecką parę (kobieta w czepcu i z kluczem w dłoni, młody mężczyzna przyodziany w szubę i wysokie buty), niezamężną dziewczynę z długimi rozpuszczonymi włosami, młodego rycerza w kirysie (trzymającego w dłoni prawdopodobnie białą, krótką broń) i młodzieńca odzianego w sajan. Autorka interpretuje przedstawienia świeckich osób jako wizerunki rodziny Planknarów, będących w 2. połowie XVI wieku kolatorami kościoła łaziskiego. Fundatorem malowideł był prawdopodobnie Jan II Planknar, będący w czasie powstania malowideł (w 1560 roku) właścicielem wodzisławskiego wolnego

■ 91 O polichromii pisali: I. Kontny, *Kościół w Łaziskach – odkryta na nowo gotycka świątynia*, [w:] *Blaski średniowiecza*, red. B. Klajmon, Katowice 2012 [Wiadomości konserwatorskie województwa śląskiego, t. 4], s. 42–50; P. Porwoł, *Perleńka sakralna Ziemi Wodzisławskiej. Kościół drewniany pw. Wszystkich Świętych w Łaziskach nad Odrą*, [Łaziska Rybnickie] 2012, s. 34–39; I. Kontny, *Tajemnica kościoła łaziskiego. Przyczynek do dziejów renesansowych dekoracji malarskich w Polsce*, [@:] http://www.scdk.pl/new/index.php?option=com_content&view=article&id=779:tajemnica-ko-cioa-aziskiego&catid=7:sztuka&Itemid=12, dostęp: 28.02.2016.

92 Występujący obok pary szlacheckiej napis: *Anno Domini / 1560* jednoznacznie wskazuje na czas wykonania malowideł.

93 I. Kontny, *Kościół w Łaziskach...*, s. 42–50.

94 W prezbiterium górny pas malowideł poprzez obniżenie stropu jest obcięty o ok. 100 cm.

95 Część z nich niezachowana lub nieczytelna.

państwa stanowego. Pierwszą, najważniejszą osobę świecką namalowano jako dostojnego, brodatego mężczyznę, odzianego w długie szaty o archaicznym kroju. Prawdopodobnie jest to Jan II Planknar, przedstawiony jako zwierzchnik państwa wodzisławskiego. Świadczą o tym trzymane przez niego atrybuty władzy: miecz i cylindryczna wieża⁹⁶. Pozostałe postacie mogą wyobrażać braci i siostry oraz szwagierkę Jana II⁹⁷. Specjalne miejsce przypada właścicielom Łazisk – młodszemu bratu Jana – Jerzemu i jego żonie Katarzynie z Navoi (szlachecka para)⁹⁸. Znajdująca się powyżej tajemnicza



Fot. 20. Kościół parafialny Wszystkich Świętych w Łaziskach (Rybnickich) – szlachecka para (Jerzy Planknar i jego żona Katarzyna z Navoi?) na ścianie północnej nawy, 1560 rok

Fot. I. Kontny, 2009 rok

■ 96 Monografista kościoła łaziskiego Paweł Porwoł przypuszcza, że przedstawiony został ksiądz opolsko-raciborski Władysław, któremu Łaziska zawdzięczają swoje powstanie – por. P. Porwoł, *Perłka sakralna...*, s. 37.

97 Jan II Planknar miał siedmioro rodzeństwa: Frydrycha, pana na Vikštejn w księstwie opawskim, Jerzego (współwłaściciela dóbr wodzisławskich, m.in. właściciela Łazisk), Wolffarta oraz cztery siostry. Część malowideł w nawie pd. zachowała się w stanie szczątkowym. Być może pod klęczącą (?) postacią obok nieznannej świętej (za ołtarzem bocznym) doszukać się można następnej z czterech siostr (ukazanej wraz z jej patronką).

98 Wg P. Porwoła występują tutaj Jan II Planknar i jego druga żona Magdalena Komorowska – por. P. Porwoł, *Perłka sakralna...*, s. 35.

budowla prawdopodobnie wyobraża dwór w Łaziskach⁹⁹. Prócz przedstawień figuralnych występują również motywy o charakterze ornamentalno-dekoracyjnym. W dolnych partiach malowideł prezbiterialnych umieszczono anioły trzymające kotary¹⁰⁰, zaś w pasie powyżej fryz z wicią roślinną, z której wyrastają kwiaty w kształcie lilii.

Kościół parafialny pw. św. Mikołaja w Łące (powiat pszczyński)

Kościół wybudowano w 1660 roku. Na strychu świątyni (w przestrzeni nad pierwotną częścią nawy) zachowane są fragmenty barokowej, figuralnej dekoracji malarskiej. Malowidła wykonane zostały na zlecenie ks. Wojciecha Alberta Chładowicza w 1669 roku¹⁰¹. Spośród kilkunastu męskich postaci¹⁰² rozpoznawalna jest osoba Chrystusa. Można przypuszczać, że mamy do czynienia z kompozycjami narracyjnymi obrazującymi prawdo-



Fot. 21. Kościół parafialny pw. św. Mikołaja w Łące – fragment malowidła na strychu z Chrystusem Sędzią, 1669 rok

Źródło: zbiory Wojewódzkiego Konserwatora Zabytków w Katowicach, 2004 rok

■ 99 Wcześniej uważano, że budynek może przedstawiać kościół łazicki pozbawiony wieży lub Arkę Noego – por. I. Kontny, *Kościół w Łaziskach...*, s. 49–49.

100 Partie malowideł w przeważającej części zrekonstruowane.

101 B. Waleczko, *Historia parafii i kościoła*, [w:] *Szkice monograficzne z dziejów Łąki*, Łąka 2002, s. 77.

102 Por. dokumentacja zdjęciowa w: AŚWKZ, J. Gałaszek, *Sprawozdanie z prac odkrywkowych polichromii w kościele par. p.w. św. Mikołaja w Łące*, [mps] 2004, fot. 52–56.

podobnie scenę *Sądu Ostatecznego*. Dalsza część tej dekoracji zachowała się w formie szczątkowej (nierozpoznawalnej pod kątem ikonografii) pod tynkiem w partii ścian nawy i prezbiterium oraz stropu prezbiterium¹⁰³.

Kościół parafialny pw. śś. Szymona i Judy Tadeusza w Łodygowicach (powiat żywiecki)

Wybudowany w latach 1634–1635 kościół był dwukrotnie powiększony, w 1687 roku i między 1748 a 1799 rokiem. W 1929 roku oświęcimski malarz Adam Giebułtowski¹⁰⁴ przyozdobił kościół malowidłami wykonanymi w stylu secesyjnym. W sakralnym wnętrzu dominuje wizerunek Boga Ojca, występujący na pozornym sklepieniu nawy. Na prezbiterialnej powale wymalowano półpostacie czterech ewangelistów. Przedstawienia



Fot. 22. Kościół parafialny pw. śś. Szymona i Judy Tadeusza w Łodygowicach – przedstawienie Boga Ojca na pozornym sklepieniu nawy, wykonał Adam Giebułtowski z Oświęcimia, 1929 rok

Fot. I. Kontny, 2012 rok

■ 103 AŚWKZ, J. Gałaszek, *Sprawozdanie...*, s. 4–6; J. Gałaszek, N. M. Ruman, A. Spyra, *Madonny drewnianych...*, s. 106–107.

104 J. Kachel, *Historia Łodygowic*, t. II, [b.m., b.d.], s. 89.

figuralne uzupełnia subtelny wizerunek św. Cecylii oraz motywy symboliczne i ornamentalne o młodopolskiej proveniencji.

Kościół pw. św. Jerzego i Wniebowzięcia NMP w Miasteczku Śląskim (powiat tarnogórski)

Kościół jest budowlą jednorodną, wzniesioną w latach 1665–1667. Świątynia była kilkakrotnie malowana¹⁰⁵, jednakże polichromie te nie zachowały się. Obecnie w kościele zobaczyć można fragmenty historycznej dekoracji i współczesną aranżację malarską. Partię podstropową prezbiterium obiega fryz z patronową polichromią, malowaną czernią. Głównym powtarzalnym elementem malatury jest sylweta jelenia, wydzielona dwoma motywami floralnymi z listkami i rozetkami kwiatowymi. W narożach dodatkowo umieszczone zostały: przedstawienie św. Jerzego walczącego ze smokiem (od strony południowo-wschodniej) i powtarzalne motywy heraldyczne z białym orłem¹⁰⁶. W dolnych partiach ścian prezbiterialnych wymalowano zacheuszki oraz tralki, umieszczone na postumentach, zwieńczone barwnymi elementami zdobniczymi. Zachowane fragmenty malowideł wykonane zostały prawdopodobnie zaraz po wybudowaniu kościoła – obiekt konsekrowano 8 maja 1670 roku¹⁰⁷. Zacheuszki wska-



Fot. 23. Kościół pw. św. Jerzego i Wniebowzięcia NMP w Miasteczku Śląskim – fryz podstropowy z patronową dekoracją przedstawiającą *Św. Jerzego walczącego ze smokiem*, około 1670 roku

Fot. I. Kontny, 2006 rok

■ 105 L. Musioł, *Miasteczko...*, s. 67, 126.

106 Dekorację tę raczej nie należy wiązać z nieistniejącymi, barwnymi malowidłami figuralnymi powstałymi w 1703 r. na stropie prezbiterium – por. M. Wroński, *Wnętrze kościoła drewnianego pod wezwaniem Wniebowzięcia Najświętszej Marii Panny w Miasteczku Śląskim*, [w:] *Architektura i sztuka sakralna na Górnym Śląsku*, t. III, Miasteczko Śląskie 2000, s. 75–76.

107 Data konsekracji wg L. Musioł, *Miasteczko...*, s. 64, 148.

zują bowiem miejsce namaszczenia olejami świętymi podczas konsekracji świątyni¹⁰⁸. Po II wojnie światowej udekorowano cały kościół malaturą patronową o geometryczno-roślinnych motywach. Znacznie barwniejsza od historycznej, o charakterze ludowym, cechuje się niższym poziomem wykonawczym.

Kościół parafialny pw. św. Marcina w Międzyrzeczu (nieistniejący), obecnie Muzeum Śląskie w Katowicach

Gotycki kościół wybudowany w 1522 roku w Międzyrzeczu Górnym spłonął 26 stycznia 1993 roku. Znajdowały się w nim dekoracje malarskie (istniejące do 1993 roku w różnym stopniu i obszarze zachowania) z czterech epok: renesansu, rokoka, historyzmu oraz dwudziestolecia międzywojennego (te ostatnie o cechach *art déco*)¹⁰⁹. Przetrwały tylko trzy deski (o wymiarach: 279 x 39,5 cm; 60 x 38 cm; 285,5 x 24,5 cm), które w 1932



Fot. 24. Muzeum Śląskie w Katowicach – dekoracja floralno-ornamentalna na deskach stropowych, pochodzących z nieistniejącego drewnianego kościoła w Międzyrzeczu, XVI wiek

Fot. I. Kontny, 2016 rok

■ 108 Autorzy opracowania *Zabytki sztuki w Polsce. Śląsk* – wskazują XVIII w. (?) jako czas wykonania polichromii – por. *Zabytki...*, s. 555.

109 M. Fender, M. Nowrotek, J. Polak, *Zabytki Międzyrzecza i Ligoty*, Międzyrzecze 2014, s. 32, 33, 63–64, 95–96, 114–116.

roku parafia międzyrzecka ofiarowała organizowanemu podówczas przez Tadeusza Dobrowolskiego Muzeum Śląskiemu¹¹⁰. Zapewne w trakcie przeprowadzonego w 1932 roku malowania świątyni¹¹¹ odkryto deski z dawnego stropu, które zostały wtórnie wykorzystane jako wzmocnienie ław znajdujących się na chórze muzycznym¹¹². Są one świadectwem najstarszej, renesansowej dekoracji malarskiej kościoła¹¹³. Zachowana fragmentarycznie, przedstawia wielobarwne rozety obwiedzione czarnym konturem, wzbogacone palmetkami, kimationem i stylizowanym motywem roślinnym. Prawdopodobnie deskowa powłoka świątyni międzyrzeckiej – podobnie jak w kościele w Starej Wsi czy Starym Bielsku – miała charakter malowanego stropu kasetonowego z dekoracją rozetową.

Kościół parafialny pw. św. Mikołaja w Mikołowie-Borowej Wsi (powiat mikołowski)

Najwcześniejszym elementem dawnego kościoła pw. św. Mikołaja w Przyszowicach jest wybudowana około 1510 roku wieża. Późniejsze są wzniesione około 1720 roku nawa i prezbiterium, zaś kaplicę dobudowano około 1874 roku. W latach 30. XX wieku, kiedy postanowiono wybudować w Przyszowicach nowy murowany kościół, drewnianą świątynię przeniesiono do sąsiedniej wioski – Borowej Wsi (lata 1937–1939). Dekoracje malarskie znajdujące się w kościele w Borowej Wsi są wynikiem przeprowadzonych w latach 2013–2014 prac rekonstrukcyjno-aranżacyjnych¹¹⁴. Na ścianach prezbiterium znajduje się zrekonstruowana dekoracja szablonowa na białym tle, z przeplatającymi się motywami: krzyża

■ 110 Własność Muzeum Śląskiego w Katowicach. Nr inwentarzowe desek stropowych: MKŚ/SzRA/228, 229, 230. Informacje od kierownika Działu Sztuki – Henryki Olszewskiej-Jarema z Muzeum Śląskiego w Katowicach.

111 J. Polak, *Zabytkowy kościół pw. św. Marcina w Międzyrzeczu*, [w:] M. Fender, M. Nowrotek, J. Polak, *Zabytki Międzyrzecza i Ligoty*, Międzyrzecze 2014, s. 114.

112 Zapis w *Księdze Inwentarzowej* obiektów Muzeum Śląskiego w Katowicach, udostępniony dzięki uprzejmości H. Olszewskiej-Jaremy.

113 O malowidłach na deskach wspomina Józef Matuszczak, publikując dwa fragmenty tej renesansowej dekoracji – por. J. Matuszczak, *Z dziejów...*, s. 111, 116, il. 42, 43). Deski obecnie prezentowane są na stałej ekspozycji muzealnej.

114 Wnętrze kościoła do 2012 r. pokrywała beżowa warstwa malarska. Wykonane w 2012 r. badania wykazały istnienie szczątków dekoracji szablonowej. Na podstawie znalezionych fragmentów malowideł pod baldachimem ambony, nad drzwiami do zakrystii, przy oknie w prezbiterium – konserwatorka Bożena Halska w latach 2013–2014 wykonała rekonstrukcję ornamentalnej dekoracji malarskiej w prezbiterium i przeprowadziła konserwację płycin chóru muzycznego.

(z winnymi listkami) i rozetki, oraz wieńczący fryz w partii pod gzymsem (powtarzające się palmetki i trójliście). Oryginalna malatura w formie marmoryzacji zachowała się w płycinach chóru muzycznego. Dekoracja malarska w kościele prawdopodobnie wykonana została w 2. połowie XIX wieku. Pozostałe malowidła, obejmujące sceny figuralne na sklepieniach (*Ofiara Izaaka*, *Chrystus Król*) i na ścianie tęczowej (*Aniołowie z Arma Christi*) oraz dekoracja ornamentalna stropów w formie gwiazd czy fryz ponad gzymsem, są wynikiem nowej aranżacji malarskiej. Zaprojektowali ją Bożena Halska i Robert Goździk, a nowe malowidła wykonał ten ostatni.



Fot. 25. Kościół parafialny pw. św. Mikołaja w Mikołowie-Borowej Wsi, zrekonstruowana patronowa dekoracja malarska prezbiterium oraz nowe malowidła figuralne na ścianie tęczowej

Fot. I. Kontny, 2013 rok

Kościół parafialny pw. śś. Piotra i Pawła w Mikołowie-Paniowach (powiat mikołowski)

Kościół wybudowano w 1757 roku. We wnętrzu częściowo zachowało się wcześniejsze wyposażenie o charakterze późnorenesansowo-barokowym. W związku z planowaną nową aranżacją świątyni w 2008 roku wykonano odkrywkowe badania konserwatorskie. Ich wynikiem było odsłonięcie we wnętrzu sześciu chronologicznych warstw malarskich – najstarsza z XIX wieku i pięć warstw przemalowań (1955, 1959, [?], 1980). Ostatnia, pokrywająca wszystkie ściany, miała jednolitą, ugroną kolorystykę. Z 1980 roku pochodziło również malowidło ukazujące scenę *Sądu Ostatecznego*, autorstwa Romana Nygi z Bierunia Starego¹¹⁵. W 2009 roku konserwatorzy odsłanili najstarszą warstwę malarską w prezbiterium, która zapewne tożsama jest z istniejącymi na ścianie wschodniej wizerunkami czterech Ojców Kościoła (święci: Augustyn, Grzegorz Wielki, Ambroży, Hieronim) i wielopostaciowym malowidłem na podłożu płóciennym przyklejonym do sklepienia, przedstawiającym *Wniebowzięcie NMP*. Odkryta polichromia sklepienia prezbiterium ma formę arkado-



Fot. 26. Kościół parafialny pw. śś. Piotra i Pawła w Mikołowie-Paniowach – dekoracja pozornego stropu w prezbiterium z płóciennym malowidłem przedstawiającym Wniebowzięcie NMP, 1894 rok (?)

Fot. I. Kontny, 2011 rok

■ 115 AŚWKZ, B. Kowalczyk, M. Kawczyński, Program prac konserwatorskich. Wnętrze (ściany i sklepienie) kościoła p.w. św. Piotra i Pawła w Mikołowie Paniowach, [mps] 2008, s. 4–6.

wych nisz, w których umieszczono wazony z bukietami wielobarwnych kwiatów. W wysklepkach nad ołtarzem głównym odsłonięto postacie dwóch aniołów adorujących Oko Opatrzności. Symbolicznie wyobrażone niebo urozmaicają występujące gdzieś złoście gwiazdy. Niebiesko-szarą monochromię ścian i sklepienia wzbogaca iluzjonistycznie namalowany portal do zakrystii. Ma on formę pary posągów (aniołów), umieszczonych na wolutowych wspornikach oraz architektonicznego naczółka. W 2010 roku przywrócono pierwotną kolorystykę nawy (niebiesko-szara monochromia na ścianach i gwieździste niebo na pozornym sklepieniu)¹¹⁶. Dotychczas istniejące malowidła i odkryta dekoracja malarska zrealizowane zostały w historyzującej stylistyce, o cechach barokowo-klasycyzujących i wykonane prawdopodobnie w 1894 roku¹¹⁷.

Kościół parafialny pw. św. Michała Archanioła w Rudzińcu (powiat gliwicki)¹¹⁸

Kościół w Rudzińcu wzniesiono w 1657 roku lub kilka lat wcześniej. W całości pokryty jest malowidłami o motywach figuralnych oraz ornamentalnych (ściany i stropy nawy oraz prezbiterium, ponadto parapet chóru muzycznego). Dekoracja malarska wykonana została zapewne w 1657 roku, o czym świadczą nieczytelna inskrypcja 1657, znajdująca się na ścianie południowej prezbiterium (pod oknem). Polichromia ma formę dekoracji iluzjonistycznej z malowanymi obrazami sztalugowymi, umieszczonymi w ozdobnych ramach i „zawieszonymi” na ścianach¹¹⁹. Ponadto występują motywy roślinne. W dolnych partiach ścian wymalowano kotary (opony). Obrazowe przedstawienia w prezbiterium koncentrują się głównie na dwóch wątkach ikonograficznych: chrystologicznym i hagiograficznym. Pierwszy obejmuje wieloosobowe sceny: *Ostatnia Wieczerza*, *Chrystus na Górze Oliwnej*, *Pojmanie* (dolny rząd ściany północnej), *Biczowanie*, *Nagrywanie* (dolny rząd ściany północno-wschodniej), *Upadek pod krzyżem*, *Ukrzyżowanie z dwoma łotrami* (dolny rząd ściany południowo-wschod-

■ 116 W trakcie prac zlikwidowano malowidło Romana Nygi.

117 AŚWKZ, B. Kowalczyk, M. Kawczyński, Program prac..., s. 3. Autorka nie wskazuje źródła datowania polichromii.

118 O polichromii pisali: E. Kloss, H. Rode, W. Stepf, H. Eberle, *Die Bau...*, s. 182–183; KZSP, t. VI, z. 5: *Powiat gliwicki...*, s. 72; J. Matuszczak, *Z dziejów...*, s. 112–113; AŚWKZ, P. Pencakowski, Dekoracja malarska..., 2001, s. 5–40; AŚWKZ, P. Pencakowski, Dekoracja malarska..., 2002–2003, s. 6–16; I. Kontna, *Dekoracje...*, s. 47–48, 57.

119 AŚWKZ, P. Pencakowski, Dekoracja malarska..., 2001, s. 31, 33; AŚWKZ, P. Pencakowski, Dekoracja malarska..., 2002–2003, s. 6.

niej), *Oplakiwanie*, *Zmartwychwstanie* oraz *Trójcę Świętą* (dolny rząd ściany południowej). Wątek hagiograficzny tworzą całopostaciowe wizerunki świętych: Pawła Apostoła, cesarzowej Heleny (górny rząd ściany północnej), Anny Samotrzeń (górny rząd ściany północno-wschodniej), Agnieszki (górny rząd ściany południowo-wschodniej), Jadwigi Śląskiej oraz Katarzyny Aleksandryjskiej (górny rząd ściany południowej). Ma on kontynuację w nawie, gdzie występują święci: *Jerzy zabijający smoka*, *Marcin z żebrakiem* (ściana tęczowa), *Józef* (ściana północna), *Maria Magdalena*, *Hieronim* oraz dwaj nierozpoznani biskupi (ściana południowa). W przestrzeni nawowej dominują dwie wielkoformatowe kompozycje: interesujący ikonograficznie *Sąd Ostateczny* (z paszczą Lewiatana i monumentalną postacią Wacława Pełki) oraz *Boże Narodzenie*, połączone z *Pokłonem pasterzy* i wyobrażeniem Boga Ojca i Ducha Świętego (ściana południowa). Całość dopełniają przedstawienia Chrystusa i dwunastu apostołów, umieszczone na balustradzie chóru muzycznego.



Fot. 27. Kościół parafialny pw. św. Michała Archanioła w Rudzińcu – scena Sądu Ostatecznego (z paszczą Lewiatana i postacią Wacława Pełki) na ścianie północnej nawy, 1657 rok

Fot. I. Kontny, 2013 rok

Kościół parafialny pw. św. Katarzyny w Rybniku-Wielopolu¹²⁰

Znajdujący się w Wielopolu kościół wybudowany został około 1534 roku. W latach 1975–1976 obiekt z Gierałtowiec przeniesiono do dzielnicy Rybnika – Wielopola. Przed translokacją, w trakcie prac remontowych

■ 120 O polichromii pisała: I. Kontna, *Dekoracje...*, s. 46–47, 55.



Fot. 28. Kościół parafialny pw. św. Katarzyny w Rybniku-Wielopolu – patronowa dekoracja stropu prezbiterium, 2. ćwierć XVI wieku (?)

Fot. I. Kontny, 2009 rok

przeprowadzonych w 1962 roku, na deskach stropu nawy i prezbiterium odkryta została późnogotycka dekoracja malarska, a na ścianach – relikty barokowych malowideł. Polichromia stropów w ciągu następnych lat (do 1970 roku) została odsłonięta i zakonserwowana (z częściową rekonstrukcją, m.in. w partii nad głównym ołtarzem). Znajdujące się na deskach stropu nawy i prezbiterium malowidła powstały prawdopodobnie wkrótce po wybudowaniu kościoła – w 2. ćwierci XVI wieku. Jest to wielobarwna dekoracja patronowa, z powtarzającymi się motywami zoomorficznymi (jelenie, ptaki, jednorożce), roślinnymi (liście dębu, osty, stylizowane rozety kwiatowe i inne), architektonicznymi (maswerki z rybich pęcherzy), heraldycznymi (orzeł o rozpostartych skrzydłach z tarczą herbową, na której analogiczny orzeł) oraz geometrycznymi (romby, ukośne kwadraty, czteroliście wpisane w kwadraty i inne). W ornamentalne elementy włączone zostały dwie analogiczne postacie świętych ubrane w długie suknie i płaszcze, o nieczytelnych twarzach, w jednym ręku trzymające krótki miecz, w drugim książkę (północna część prezbiterium) oraz malowane odręcznie przedstawienie św. Katarzyny (północno-wschodnia część nawy). Patronka kościoła ukazana została w całej postaci, w ostrołucznej arkadzie, z kołem i z mieczem¹²¹. Część motywów występujących w kościele w Wielopolu jest

identyczna (np. jeleń, plecionka z różnolistnymi rozetkami, romby wypełnione czterolistnymi rozetkami) lub wykazuje pewne podobieństwa do wątków występujących we wcześniejszej (z około 1500 roku) dekoracji patronowej w kościele w Dębnie Podhalańskim¹²². Na etapie dzisiejszego stanu badań trudno wskazać, czy wykorzystanie tych samych szablonów w obu kościołach związane było z faktem, iż malowidła w Gierałtowicach wykonane zostały przez wędrowny warsztat malarski, wywodzący się z małopolskich artystów cechowych, czy na Śląsku działali malarz lub malarze, którzy pobierali nauki w sąsiedniej Rzeczypospolitej. Kontakty artystyczne między Małopolską a Górnym Śląskiem w XVI wieku były bowiem niewątpliwe.

Kościół filialny pw. św. Katarzyny Aleksandryjskiej w Sierakowicach (powiat gliwicki)¹²³

Kościół wzniesiono w 1675 roku. W latach 2003, 2006 i 2009–2010 odsłonięto wielobarwną dekorację malarską występującą na każdej wolnej przestrzeni wnętrza sakralnego (ściany i sklepienia prezbiterium oraz nawy, balustrada chóru muzycznego, obramienia otworów okiennych i drzwiowych). Dekoracja malarska ma wielowątkowy, bardzo bogaty program ikonograficzny. W prezbiterium zobaczyć można między innymi personifikacje cnót kardynalnych i teologicznych, wizerunki świętych królów i książąt, pierwszych rodziców – Adama i Ewy, przedstawienia trzech Archaniołów i Anioła Stróża, ewangeliczne sceny obrazujące *Jawnogrzesznicę obmywającą nogi Jezusa*, *Chrystusa w domu Łazarza i jego siostr Marii i Marty*, *Obmycie nóg Apostołom*, *Zmartwychwstanie*, *Podążających Piotra i Pawła do grobu Chrystusa*, *Drogę do Emaus* oraz dwie sceny z Apokalipsy (*Polecenie napisania listów do Kościołów* i *Przekazanie księgi ostatecznych wyroków*). Dominują tam dwie monumentalne sceny ukazujące *Sąd Ostateczny* oraz *Chwałę Chrystusa ze Zbawionymi*. Do ciekawszych obrazów ściennych należą: scena z życia św. Antoniego z Padwy obrazująca *Cud z osłem* oraz wyobrażenie *Anioła wzywającego do pokuty i nawrócenia*, zdobiące pierwotne miejsce usytuowania konfesjonau w kościele. W nawie znajdują się przedstawienia ewangeliczne: *Powołanie celnika Mateusza na Apostoła*, *Nawró-*

■ 122 Ibidem. s. 54.

123 O polichromii pisali: *Biblia Pauperum...*, s. 1–83; A. Szadkowska, *Polichromia w kościele...*, s. 100–120; I. Kontny, *Sierakowice – odkrycie manierystycznej dekoracji malarskiej!*, [@:] www.scdk.pl/new/index.php?option=com_content&view=article&id=324:sierakowice-odkrycie-manierystycznej-dekoracji-malarskiej&catid=7:sztuka&Itemid=12, dostęp: 02.03.2016.

cenie Szawła pod Damaszkiem, Zmartwychwstanie, Spotkanie Chrystusa z uczniami w drodze do Emaus, Niewiasty idące do grobu Chrystusa, Chrystus powierza władzę Piotrowi, Chrystus i Zacheusz, Bogacz i ubogi Łazarz, Święta Rodzina powracająca z Egiptu, Chrystus nauczający z łodzi, Wesele w Kanie Galilejskiej, Cudowny połów ryb, Synowie Zebedeusza, Córka Jaira i kobieta cierpiąca na krwotok, Wiara kobiety kananejskiej, Wjazd Chrystusa do Jerozolimy, Miłosierny Samarytanin, Chrystus wypędzający przekupników ze świątyni, Chrystus wypędzający złego ducha, Chrystus uzdrawiający głuchoniemego oraz wizerunki świętych (Aleksego, Gerarda z Csanad, Tomasza z Akwinu, Kalogera, Rocha, Joachima, Stanisława Biskupa, Karola Boromeusza, Wawrzyńca, Rozalii, Apolonii, Małgorzaty z Antiochii, Katarzyny Aleksandryjskiej [wraz z Chrystusem Oblubieńcem], Walentego) oraz pustelników (Hilariona z Gazy, Jana Chrzciciela, Pawła z Teb, Antoniego z Egiptu, Gallusa i Hieronima). Chór muzyczny poświęcony został scenom pasyjnym, związanym z początkiem męki Chrystusa (*Pojmanie Jezusa, Jezus przed Annaszem, Jezus przed Kajfaszem, Jezus przed Piłatem, Jezus przed Herodem, Chrystus przy słupie*).

Napis inskrypcyjny znajdujący się powyżej portalu bocznego nawy informuje, iż polichromię wykonał malarz Jan Ignacy z Olesna. Dzięki



Fot. 29. Kościół filialny pw. św. Katarzyny Aleksandryjskiej w Sierakowicach – przedstawienia figuralne na ścianie północnej nawy, wykonał Jan Ignacy z Olesna, między 1679 a 1687 rokiem

protokołom wizytacyjnym dość precyzyjnie można określić czas powstania malowideł. Wiadomo, że w 1679 roku strop w świątyni (wykonany na wzór sklepienia) pomalowany był na niebiesko i ozdobiony gwiazdami, ściany zaś pokryte malowidłami¹²⁴. Już osiem lat później kościół był „wewnątrz [...] w całości pięknie wymalowany i ozdobiony pięknymi obrazami (figurami) ze Starego i Nowego Testamentu”¹²⁵. Czas powstania polichromii sierakowickiej można zawęzić do okresu między około 1679 (wówczas istniały już na ścianach jakieś malowidła) a 1687 rokiem.

Kościół cmentarny pw. św. Bartłomieja Apostoła w Smolnicy (powiat gliwicki)

Obecny kościół cmentarny wybudowano około 1777 roku. W latach 2009–2010, w trakcie kompleksowego remontu konstrukcji została odsłonięta i w znacznej części zrekonstruowana (partie w nawie) szablonowa malatura o charakterze architektonicznym, występująca na deskach szalunko-



Fot. 30. Kościół cmentarny pw. św. Bartłomieja Apostoła w Smolnicy – szablonowa dekoracja malarska o formach architektonicznych w prezbiterium, 2. połowa XIX wieku

Fot. I. Kontny, 2011 rok

■ 124 A. Szadkowska, *Polichromia w kościele...*, s. 101. Autorka, podając datę wizytacji, popełniła „czeski błąd” wskazując na r. 1697, zamiast 1679.

125 Ibidem, s. 101.

wych wnętrza. Dekoracja imituje proste podziały kamiennego boniowania, zwieńczonego fryzem z lilijek. W prezbiterium otrzymała bogatszą, bardziej barwną formę, poprzez wprowadzenie rozetek w partii cokołu i motywu trójlistnej łądyki ponad nim oraz rozdzielającego oba motywy fryzu roślinnego. Pozorne sklepienie prezbiterium wyobraża gwieździste niebo. Dekoracja o cechach historyzujących, z wyróżniającymi się formami neogotyckimi, powstała prawdopodobnie w 2. połowie XIX wieku.

Kościół parafialny pw. Podwyższenia Krzyża Świętego w Starej Wsi (powiat bielski)¹²⁶

Nawę i prezbiterium kościoła w Starej Wsi wzniesiono w 1522 roku, osiem lat później dostawiono od zachodu wieżę dzwonną. Obecnie (po przeprowadzonych w latach 2009–2012 pracach konserwatorskich) we wnętrzu znajdują się dekoracje malarskie z czterech epok: renesansu, baroku, historyzmu i Młodej Polski. Najstarsza, renesansowa polichromia występuje na deskach stropu nawy i prezbiterium. Ma formę malowanego stropu kasetonowego, zdobionego różnobarwnymi rozetami, w partii fasety dekorowanego palmetkami (w prezbiterium) lub wicią akantową (w nawie). Na ścianach polichromia renesansowa z figuralnymi kwaterami i boniowanymi cokołami zachowała się szczątkowo, wyłącznie za ołtarzami bocznymi (w nawie) oraz za drewnianymi pilastrami (w prezbiterium). W 1787 roku wykonano następną dekorację – barokową, widoczną na drewnianym (dostawionym wówczas) gzymsie wieńczącym oraz w częściach powyżej i poniżej niego. W tym okresie wymalowano również ściany w jednolitym kolorze – w nawie różowym, a w prezbiterium seledynowym (ta ostatnia monochromia zachowała się do dnia dzisiejszego). Następną warstwą malarską, wykonaną w 1870 roku przez Jana i Ludwika Stankiewiczów¹²⁷, zrealizowana została w historyzującej stylistyce. Na ścianach nawy powtórzono różową kolorystykę, w przestrzeni korpusu i prezbiterium namalowano zacheuszki otoczone liściastą wicią, a w środkowych i górnych partiach (powyżej zacheuszy) ramy pod wieszane obrazy na płótnie (głównie przedstawiające wizerunki dwunastu apostołów). Na stropach umieszczono

■ 126 O polichromii pisały: E. Caban, „*IN HONOREM SANCITE CRUCIS*”. *Kościół parafialny pw. Podwyższenia Krzyża Świętego w Starej Wsi*, [w:] *Blaski średniowiecza...*, s. 18–22; I. Kontny, *Tajemnice drewnianej świątyni*, [@:] http://www.scdk.pl/new/index.php?option=com_content&view=article&id=962:tajemnice-drewnianej-wityni, dostęp: 02.04.2016.

127 Napis na belce tęczowej; E. Caban, „*IN HONOREM...*”, s. 22.



Fot. 31. Kościół parafialny pw. Podwyższenia Krzyża Świętego w Starej Wsi – malowany strop kasetonowy nawy, 2. ćwierć XVI wieku (?)

Fot. I. Kontny, 2011 rok

niebo z gwiazdami oraz dwa wielkopowierzchniowe obrazy malowane na płótnie (za wyjątkiem obrazu *Wniebowzięcie NMP* – niezachowane). Z wykonanej w 1926 roku polichromii (przed 2009 rokiem pokrywającej całe wnętrze kościoła) zachowano malowidła w przestrzeni pod wieżą – na ścianach, stropie, łuku oraz na balustradzie chóru muzycznego. Młodopolską dekorację (z elementami neogotyckimi) tworzą motywy stylizowanej wici roślinnej i kwiatów, w które wpisane zostały wizerunki świętych (Stanisława Kostki, Alojzego Gonzagi, Kazimierza Królewicza i Izydora Oracza).

Kościół pw. św. Jakuba Starszego w Szczyrku (powiat bielski)

Kościół wybudowany w latach 1797–1800 roku. Malarską dekorację ścian, o rozbudowanej ikonografii, wykonał Adam Stalony-Dobrzański w 1977 roku, przy współpracy z Sotyrysem Pantopulosem¹²⁸. Polichromia występująca we wszystkich przestrzeniach świątyni (prezbiterium, nawa, kaplica, przyziemie wieży) zrealizowana została w nowoczesnej stylistyce,

■ 128 Informacja od Jacka Koniora, Kierownika Wojewódzkiego Urzędu Ochrony Zabytków, Delegatury w Bielsku-Białej.

z wyraźnymi cytatami z malarstwa prawosławnego. Ma charakter dekoracji figuralno-ornamentalnej. Motywy wici roślinnej występują w partiach wysokiego cokołu, na belkowych stropach przestrzeni podchórowej i w przyziemiu wieży, na deskach stropu kaplicy oraz wokół otworów okiennych i drzwiowych (w formie malowanego obramienia). W nawiązaniu do barokowego ornamentu akantowego namalowano wic, składającą się z liści, kwiatów i owoców, w którą wkomponowano symbole religijne. Przedstawienia figuralne artyści wymalowali w partiach podstropowych nawy i prezbiterium, wokół głównego ołtarza, na ścianie tęczyowej i na stropie prezbiterium. Zazwyczaj są to wizerunki świętych ujętych cało lub półpostaciowo. Chociaż występują święci Kościoła powszechnego (m.in. *czterej Wielcy Ojcowie Kościoła* oraz Benedykt z Nursji, Bernard z Clairvaux), to jednak dominują polscy jego przedstawiciele, zarówno już kanonizowani (m.in. Jan Kanty, Stanisław Biskup, Stanisław Kostka, Kazimierz Królewicz), jak i beatyfikowani (np. biskup Wincenty Kadłubek, księżna Kinga, Czesław Odrowąż, Bronisława norbertanka, księżna Jolanta, Teresa Ledóchowska „Matka Afryki”, Maksymilian Kolbe [kanonizowany w 1982 roku]). Obok nich ukazani zostali tzw. „słudzy Boży” – w chwili wymalowania wizerunku nieuznani oficjalnie przez Kościół za



Fot. 32. Kościół pw. św. Jakuba Starszego w Szczyrku – dekoracja figuralna stropu prezbiterium, wykonał Adam Stalony-Dobrzański przy współpracy z Sotyrysem Pantopulosem, 1977 rok

świętych (np. Edyta Stein czy tercjarka Aniela Salawa), a także nieznaną z imienia więźniarka obozu koncentracyjnego. Złożona jest ikonografia przedstawień stropowych. W nawie ma charakter symboliczny – obrazuje wezwania Litanii Loretańskiej, zaś w prezbiterium występują *Apostołowie*, *Ewangelisci* (w formie symboli apokaliptycznych) oraz wielkopostaciowe wizerunki trzech aniołów.

Kościół parafialny pw. św. Mikołaja w Truskolasach (powiat kłobucki)

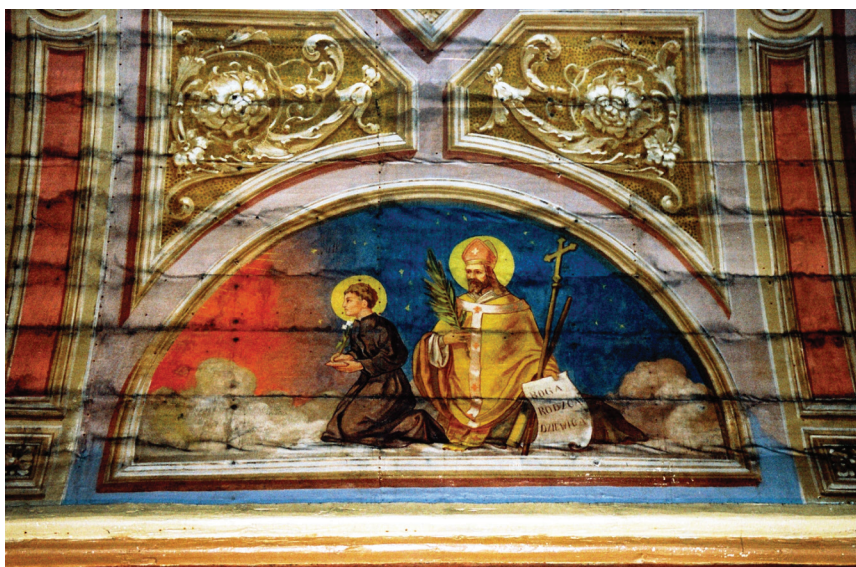
Kościół wybudowany został w 1737 roku. We wnętrzu znajduje się dekoracja malarska wykonana przez dwóch artystów. Pierwszym z nich był Wacław Skomerski¹²⁹, który w latach 1903–1909 udekorował kaplicę (prace kontynuowane później za następnego proboszcza Antoniego Bludzińskiego, między 1909 a 1923) oraz ściany prezbiterium¹³⁰. W 1914 roku¹³¹ pozorne sklepienie prezbiterium wymalował ukrywający się wówczas w Truskolasach Stanisław Ligoń¹³² (być może wykonał wyłącznie malowidła figuralne). Dekoracje malarskie występują w prezbiterium oraz w dwóch kaplicach zlokalizowanych w ramionach transeptu (zarówno na ścianach, jak i w partii pozornych sklepień). Mają formę iluzjonistycznej, stosunkowo prostej malowanej architektury, zbudowanej z pilastrów, gzymsów wieńczących, obramień okien oraz płycinowych cokołów – te ostatnie połączone zostały ze wzorzystymi kotarami (w prezbiterium i kaplicy św. Józefa o motywie liści i wici akantu, w kaplicy Matki Bożej Szkaplerznej z ornamentem małżowinowo-chrząstkowym). Pozorne kolebki zdobią malowane iluzjonistycznie sklepienia ze sztukateriami. W prezbiterium występują formy bardziej złożone, z płycinami wypełnionymi dekoracją akantową i przedstawieniami figuralnymi. Te ostatnie –

■ 129 Za ołtarzem mariackim znajduje się inskrypcja: *Kaplice pomalowane w 1909 roku / Malaturę projektował i wykonał / Wacław Skomerski.*

130 A. Sypek, *Kościół pw. św. Mikołaja w Truskolasach. Prace konserwatorskie w latach 2006–2010*, [w:] *Architektura drewniana...*, s. 87 (polichromia datowana: 1903–1907); *Jubileusz 270-lecia Kościoła pw. św. Mikołaja w Truskolasach*, [b.m., b.d.], s. 9 (wskazane prace za ks. Michała Ziarniewicza [1903–1908] i ks. Antoniego Bludzińskiego [1908–1923], datowanie: między 1903–1908); G. Ruszczyk, *Architektura...*, s. 450 (datowanie: 1903–1909); J. Pilch, *Leksykon...*, s. 384 (datowanie: 1903–1909); T. Jelonek, *Truskolasy. Dzieje wsi, jej tradycje oraz zabytki kościoła parafialnego pw. św. Mikołaja*, Wręczyca Wielka 2013, s. 101 (datowanie: 1903–1909 i ok. 1914).

131 J. Siebel, *Stanisław Ligoń (1879–1954)*, Katowice 2006, s. 6.

132 A. Sypek, *Kościół...*, s. 87.



Fot. 33. Kościół parafialny pw. św. Mikołaja w Truskolasach – przedstawienie śś. Wojciecha i Stanisława Kostki na pozornym sklepieniu prezbiterium, wykonał Stanisław Ligoń, 1914 rok

Fot. I. Kontny, 2006 rok

w kształcie półkola – zostały namalowane na płótnie. Przedstawiają: św. Dominika, Matkę Boską z Dzieciątkiem, śś. Wojciecha i Stanisława Kostkę, śś. Jana Chrzciciela i Marię Magdalenę, Chrystusa w chwale, nieokreśloną św. zakonnice (św. Jadwigę Śląską?). Kolebka w kaplicy Matki Bożej Szkaplerznej dekorowana jest rozetkami, zaś w kaplicy św. Józefa znacznie skromniejsze podziały wypełniają gwiazdy na tle jasnoniebieskiego nieba. Występująca w Truskolasach polichromia architektoniczno-ornamentalna opracowana została w stylistyce neobarokowej, zaś w przedstawieniach figuralnych zauważalne są wpływy secesyjne.

Kościół parafialny pw. św. Jakuba Starszego Apostoła w Wiśle Małej (powiat pszczyński)¹³³

Do wzniesionego w 1775 roku kościoła w 1782 roku dobudowano wieżę dzwonową. Z kolei w 1896 roku¹³⁴ we wnętrzu świątyni wykonano malo-

■ 133 O polichromii pisali: J. Gałaszek, N. M. Ruman, A. Spyra, *Madonny drewnianych...*, s. 104, 106.

134 E. Szuster, *Wisła Mała. Z dziejów wsi od jej zarania aż do czasów współczesnych*, Pszczyna – Wisła Mała 1998, s. 55.



Fot. 34. Kościół parafialny pw. św. Jakuba Starszego Apostoła w Wiśle Małej – malowidło plafonu w nawie: *Koronacja Maryi przez Trójcę Świętą*, 1896 rok

Fot. I. Kontny, 2010 rok

widła plafonowe, w stylistyce historyzmu, które zachowały się wyłącznie na stropach. W prezbiterium przedstawiono scenę *Zwiastowania*, zaś w nawie – *Koronację Maryi przez Trójcę Świętą*.

Kościół cmentarny pw. św. Walentego w Woźnikach (powiat lubliniecki)

Datowanie woźnickiego kościoła, dotychczas wskazujące na rok 1696, zostało ostatnimi czasy (po przeprowadzonych archiwalnych badaniach) znacznie przesunięte – na lata 1521 lub 1621. W 1901 roku, w trakcie generalnego remontu, katowicki malarz Otto Kowalewski przyozdobił wnętrze obiektu dekoracjami malarskimi¹³⁵. W realizowanych w stylu historyzmu malowidłach dominują wielofigurowe sceny z życia Chrystusa, umieszczone w prezbiterium: *Chrzest*, *Modlitwa w Ogrójcu*, *Oplakiwanie* i *Zmartwychwstanie*. Wizerunki figuralne znajdują się również na balustradzie chóru muzycznego (popiersia św. Piotra, św. Pawła i zapewne

■ 135 Data i sygnatura na scenie przedstawiającej *Zmartwychwstanie Jezusa*; B. Szczech, *Z dziejów kościółka św. Walentego w Woźnikach*, Woźniki 2006, s. 7; *Zabytki sztuki...*, s. 950.



Fot. 35. Kościół cmentarny pw. św. Walentego w Woźnikach – dekoracja malarska prezbiterium ze scenami: *Modlitwa w Ogrójcu*, *Zmartwychwstanie*, wykonał Otto Kowalewski z Katowic, 1901 rok

Fot. I. Kontny, 2008 rok

św. Walentego). Na stropie wyobrażone zostało gwieździste niebo, które w partii prezbiterialnej wzbogacają symboliczne przedstawienia Baranka, Eucharystii oraz cnót boskich (Wiary, Nadziei, Miłości). Elementy te uzupełnia dekoracja ornamentalna z wicią roślinną oraz tapetowym wzorem z hierogramem Jezusa i motywami listkowymi.

Kościół pw. św. Michała Archanioła w Żernicy (powiat gliwicki)¹³⁶

Kościół żernicki datowany jest na 1661 rok. Znacznie wcześniejsza, bo z około 1518 roku jest wieża dzwonna – pierwotnie wolnostojąca. Odsło-

■ 136 O polichromii i jej odkryciu pisali: ks. P. Ludwig MSF, *Nasze serca...*, s. 1–51; A. Poloczek, *Konserwacja polichromii w kościele p.w. św. Michała Archanioła w Żernicy k. Gliwic*, [w:] *Odkrycia. Badania. Konserwacje*, red. G. Bożek, Katowice 2009 [Wiadomości konserwatorskie województwa śląskiego, t. 1], s. 45–50; I. Kontny, *Ratowanie drewnianego kościółka w Żernicy*, [w:] *Architektura drewniana...*, s. 43–60; I. Kontny, *Polichromia w Żernicy*, [w:] www.scdk.pl/new/index.php?option=com_cont



Fot. 36. Kościół pw. św. Michała Archanioła w Żernicy – malowidła na ścianie północnej prezbiterium z przedstawieniami: *Sakramenty Święte*, *Adoracja Chrystusa Ukrzyżowanego*, sceny z życia Hioba i św. Aleksego, wykonał Fryderyk Leopold, około 1661 roku

Fot. I. Kontny, 2007 rok

nięte w latach 2001–2003 i 2006–2008 dekoracje malarskie o motywach figuralnych, roślinnych i ornamentalnych mają bogatą ikonografię. W prezbiterium przedstawiono: *Sakramenty Święte*, *Adorację Chrystusa Ukrzyżowanego*, sceny z życia Hioba i św. Aleksego, *Grzech Pierworodny*, wizurunki czterech *Ojców Kościoła* oraz *Apostołów*. Od średniowiecza do 1810 roku parafią żernicką władał zakon cystersów z Rud Wielkich. Zależność ta znalazła odzwierciedlenie w prezbiterialnych przedstawieniach medalionowych, gdzie ukazano świętych cysterskich: Roberta z Molesmes i Bernarda z Clairvaux (pozostałe medaliony nieczytelne). W nawie umieszczono scenę Adoracji Matki Boskiej (z niezachowanym obrazem ukazującym Najświętszą Marię Pannę), *Ukrzyżowanie*, *Chrystusa przy kolumnie* i *Trójcę Świętą*. Ponadto znajdują się tam święci: Jan Nepomucen, Benedykt i Bernard z Clairvaux. Nad ołtarzami bocznymi wymalowano zwieńczenia w formie kotar podtrzymywanych przez pary aniołów. Dekoracja malarska kościo-

ent&view=article&id=565:polichromia-w-ernicy&catid=7:sztuka&Itemid=12, dostęp: 02.03.2016; G. Ruszczyk, *Architektura...*, s. 453.

ła w Żernicy wykonana została w stylu barokowym. Najpewniej powstała w dwóch etapach: bezpośrednio po wybudowaniu kościoła około 1661 roku oraz na przełomie 1. i 2. ćwierci XVIII wieku (ściana południowa nawy). Prawdopodobnie przy jej powstaniu autorzy malowideł korzystali ze wzorów graficznych. Dzięki sygnaturze znany jest autor polichromii powstałej w pierwszym etapie – Fryderyk Leopold¹³⁷.

Summary

Paintings in Wooden Churches of the Province of Silesia

Contribution to Further Researches

Wooden churches, that are present in the Province of Silesia, belong to different cultural centers. Basically, they were erected in accordance to two types of wooden construction: one typical for Lesser Poland (north and south-eastern part of the province) and one typical for Upper Silesia (the remaining areas). Diverse in terms of their fittings and decor, they were usually influenced by trends and styles of a specific period, as well as historical conditions. The following article attempts to deliver a brief presentation of the preserved as well as recently discovered paintings in wooden churches of the Province of Silesia. As a contribution to further in-depth researches, the article is a sketch, attempting to include in the alphabetical order all the paintings of artistic character found in the discussed region. Described painting collections are located in 35 temples. In several studied churches, such as those from Stara Wieś and Ćwiklice, there are paintings from various historical periods. One can find there four or five layers of historical paintings. Among the discussed polychromies we should draw special attention to those which, so far unknown, have been revealed in the last several years, including paintings located in wooden churches in Łaziska, Żernica, Sierakowice and Stara Wieś.

■ 137 W scenie z Ukrzyżowanym Chrystusem na tytulusie znajdują się słowa *IESU NAZARENI REX IUAEDORUM FRIDERIC LEOPOLD* – por. A. Poloczek, *Konserwacja polichromii...*, s. 47.