

**Mgr Daniel Dzikczek**

ORCID 0000-0003-0093-210X

*Niepaństwowa Wyższa Szkoła Pedagogiczna w Białymstoku*

*Katedra Bezpieczeństwa Wewnętrznego i Administracji*

## **DZIAŁANIA POLICJI NA RZECZ BEZPIECZEŃSTWA NA DROGACH POWIATU BIAŁOSTOCKIEGO**

### **Streszczenie**

Wydział Ruchu Drogowego Komendy Miejskiej Policji w Białymstoku prowadzi wiele działań na rzecz poprawy bezpieczeństwa w ruchu drogowym. Regularnie na drogach powiatu białostockiego i miasta Białystok, są realizowane różnego rodzaju akcje, które mają na celu zmniejszenie liczby przestępstw i wykroczeń drogowych, a w szczególności: eliminowanie z ruchu drogowego kierujących pod wpływem alkoholu lub środków działających podobnie do alkoholu, ujawnianie wykroczeń osób pieszych oraz wykroczeń popełnianych przez kierujących wobec pieszych, represjonowanie kierujących, którzy nie stosują się do ograniczeń prędkości, zwłaszcza w rejonie miejsc zagrożonych. Są to główne przyczyny zdarzeń drogowych, w tym także wypadków śmiertelnych.

**Słowa kluczowe:** policja • bezpieczeństwo • motoryzacja w Polsce • kolizja • wypadek drogowy.

### **POLICE ACTIONS FOR ROAD SAFETY IN BIAŁYSTOK COUNTY**

#### **Abstract**

The Road Traffic Department of the Municipal Police Headquarters in Białystok conducts numerous activities to improve road safety. Various types of actions are carried out on the roads of Białystok County on

regular basis, in order to reduce the number of road crimes and driving offences, in particular: to eliminate driving under the influence of alcohol, to report on pedestrian-car accidents, speed limit violations, especially in built-up areas.

**Keywords:** police • safety • motorization in Poland • collision • road accident

## Definicja kolizji i wypadku drogowego

Wypadek i kolizja drogowa są to zdarzenia drogowe, powstałe lub mające początek na drodze publicznej, w strefie ruchu lub strefie zamieszkania, czyli tam, gdzie obowiązują przepisy ustawy Prawo o ruchu drogowym, w których wziął udział przynajmniej jeden pojazd.

Wypadek drogowy – według definicji ustawowej, jest to zdarzenie, do którego doszło w ruchu odbywającym się na lądzie, wywołane przez nieumyślne spowodowanie zagrożenia bezpieczeństwa w ruchu drogowym, którego skutkiem jest śmierć jednej z osób biorących w nim udział lub obrażenia ciała powodujące naruszenie czynności narządu ciała lub dolegliwości zdrowotne utrzymujące się powyżej dni 7-miu. Czyli najprościej, wypadek drogowy będzie wtedy, gdy następstwem niezachowania reguł bezpieczeństwa w ruchu drogowym (czyli wszystkich tych reguł i przepisów, o których mowa podczas kursu na prawo jazdy) są poważne konsekwencje dla zdrowia i życia uczestników ruchu drogowego np. złamanie, uszkodzenie organów wewnętrznych, poważne potłuczenia głowy etc. Na miejscu wypadku drogowego czynności przeprowadza Policja. Policjant sporządza protokoły, szkice i notatki, a także zabezpiecza ślady<sup>1</sup>.

W kodeksie karnym, w artykule 177 w paragrafie 1, jest napisane, że w przypadku spowodowania obrażeń ciała lub rozstroju zdrowia trwającego powyżej dni 7-miu, sprawca podlega karze do 3 lat pozbawienia wolności. Natomiast w paragrafie drugim za-

---

<sup>1</sup> Ustawa z dnia 20 czerwca 1997 r. *Prawo o ruchu drogowym*, Dz. U. z 2020 r. poz. 110, 284, 568, 695, 1087, 1517.

pisano, że sprawca wypadku, którego następstwem była śmierć innej osoby lub ciężki uszczerbek na zdrowiu, podlega karze od 6 miesięcy do 8 lat pozbawienia wolności. Paragraf 3 podaje, że w przypadku, gdy pokrzywdzonym jest osoba najbliższa, ściganie sprawcy czynu określonego w paragrafie 1, następuje na wniosek tej osoby<sup>2</sup>.

Kolizja drogowa to nieumyślne spowodowanie zagrożenia bezpieczeństwa w ruchu drogowym poprzez naruszenie przepisów w nim obowiązujących, w którym doszło do strat materialnych i lub jedna z osób biorąca udział w kolizji doznała obrażeń ciała bądź dysfunkcji zdrowotnych trwających poniżej dni 7-miu. W ustawie Prawo o ruchu drogowym ani w żadnym innym akcie prawnym, nie ma sprecyzowanej definicji kolizji, jest to definicja ogólnie przyjęta.

Przepis sankcjonujący taki czyn, to art. 86 kodeksu wykroczeń, w którym mowa, że osoba, która na drodze publicznej, w strefie zamieszkania lub strefie ruchu, nie zachowując należytej ostrożności i naruszając przepisy ruchu drogowego, powoduje zagrożenie bezpieczeństwa w ruchu drogowym, podlega karze grzywny. Czyn ten jest zagrożony karą grzywny od 20 do 5000 zł. Paragraf drugi określa sytuację, w której osoba prowadząca pojazd, w chwili zdarzenia znajduje się w stanie po spożyciu alkoholu lub środka działającego podobnie, podlega karze grzywny, aresztu lub ograniczenia wolności. Co ważne, za to wykroczenie sąd może orzec zakaz prowadzenia pojazdów<sup>3</sup>.

Oprócz zasadniczej różnicy między wypadkiem drogowym a kolizją, czyli zakresu obrażeń, jakich doznał poszkodowany, kluczowy jest czas hospitalizacji, który dla kolizji drogowej nie powinien przekroczyć 7 dni. Ważny jest również okres przedawnienia dochodzenia roszczeń, po wypadku jest to 20 lat, zaś od dnia kolizji jest to okres 3 lat.

---

<sup>2</sup> Ustawa z dnia 6 czerwca 1997 r. *Kodeks karny*, Dz. U. z 2020 r. poz. 1444, 1517.

<sup>3</sup> Ustawa z dnia 20 maja 1971 r. *Kodeks wykroczeń*, Dz. U. z 2019 r. poz. 821, 1238, z 2020 r. poz. 568, 956, 1086, 1517, 2112.

## Działania prewencyjne w ruchu drogowym

Działania prewencyjne w ruchu drogowym to takie, które mają zapobiegać pewnym niebezpiecznym sytuacjom i zdarzeniom, mają pomagać w zapewnieniu ochrony jednostkom zagrożonym. Najważniejsze jest ustalenie dopuszczalnego limitu alkoholu we krwi. We wszystkich krajach Unii Europejskiej obowiązują przepisy zakazujące prowadzenie pojazdów po alkoholu. Czechy, Rumunia, Słowacja, Węgry wprowadziły zerowy limit alkoholu we krwi. Dopuszczalna ilość promili w organizmie, przy której zgodnie z polskim prawem można usiąść za kierownicą to maksymalnie do 0,2 promila we krwi, czyli do 0,1 mg/l w wydychanym powietrzu. Nie popełnia się wykroczenia ani przestępstwa tylko wówczas, gdy policyjny alkomet wykáže wartość mniejszą niż 0,1. Jeśli zaś zostanie przekroczony próg stężenia alkoholu we krwi mogą być zastosowane poważne konsekwencje. Prawne skutki jazdy pod wpływem alkoholu są uzależnione m.in. od tego jakie dokładnie wartości promili zobaczymy na policyjnym alkometrze. W polskim prawie określono dwie sytuacje: stan po użyciu alkoholu, czyli wtedy, gdy kierujący ma we krwi pomiędzy 0,2 a 0,5 promila alkoholu, co jest równoznaczne z wynikiem od 0,1 do 0,25 mg/l (dm<sup>3</sup>) w wydychanym powietrzu, oraz stan nietrzeźwości, czyli wtedy, gdy osoba kierująca pojazdem ma więcej niż 0,5 promila alkoholu we krwi, czyli ponad 0,25 mg/l (dm<sup>3</sup>) alkoholu w wydychanym powietrzu. Oznacza to, iż w sytuacji po użyciu alkoholu kierujący popełnia wykroczenie, zaś w drugim przypadku kierujący pojazdem jest sprawcą przestępstwa. Z pewnością wprowadzenie progów dopuszczalnej ilości alkoholu we krwi, a także wzmożone kontrole trzeźwości na drogach, wpłynęły na spadek liczby zdarzeń drogowych spowodowanych przez osoby, które kierowały pojazdem po spożyciu alkoholu<sup>4</sup>.

Zdecydowanie kolejne są działania dotyczące prędkości na drogach (Wkładka 2, Rycina 1), takie jak: prawidłowe oznakowanie

<sup>4</sup> [http://www.obserwatoriumbrd.pl/pl/analizy\\_brd/problemy\\_brd/alkohol1/dzialania\\_prewencyjne/](http://www.obserwatoriumbrd.pl/pl/analizy_brd/problemy_brd/alkohol1/dzialania_prewencyjne/), 30.11.2020r.

na drogach, limity prędkości, znaki ostrzegawcze, rozmieszczenie i zainstalowanie innych elementów infrastruktury drogowej. Do niedawna stan nawierzchni wielu polskich dróg był zły, co na pewno przyczyniało się do obniżenia poziomu bezpieczeństwa. Obecnie stan dróg w Polsce uległ znacznej poprawie, powstało dużo nowych odcinków, nowoczesnych i bardziej bezpiecznych, a istniejące drogi zostały wyremontowane. Jednak limity prędkości ustalone w Polsce są nagminnie przekraczane, od wielu lat nadmierna prędkość jest główną przyczyną wypadków drogowych, w tym śmiertelnych. Największe konsekwencje wypadków ponoszą niechronieni uczestnicy ruchu drogowego, czyli piesi i rowerzyści. Policja co roku przeprowadza regularne działania na drogach mające na celu represjonowanie kierujących przekraczających dopuszczalną prędkość. Są to działania typu „KASKADOWY POMIAR PRĘDKOŚCI”, są one organizowane w ponad 20 krajach Europy przez TISPOL, czyli Europejską Organizację Policji Ruchu Drogowego. Działania polegają na tym, że patrole stoją na jednej drodze, w tym samym czasie, ale na różnych odcinkach. Odległość między kolejnymi posterunkami nie musi być duża. Ważne, by zapobiec sytuacjom, w których kierowcy zwalniają na widok policjantów, a gdy tylko ich miną, dociskają pedał gazu. Oprócz działań ogólnoeuropejskich, są przeprowadzane działania krajowe oraz lokalne. Komendy wojewódzkie oraz Komenda Główna Policji, angażują się również w kampanie telewizyjne oraz internetowe, celem uświadamiania społeczeństwa o konsekwencjach przekraczania prędkości. Jazda z nadmierną prędkością zwiększa ryzyko śmierci i poważnych obrażeń. Wraz ze wzrostem prędkości pojazdu w sposób wykładniczy rośnie energia kinetyczna uwalniana podczas zderzenia<sup>5</sup>.

Z działań prewencyjnych dotyczących przekraczania prędkości, na uwagę i pochwałę na pewno zasługują, nowoczesne systemy automatycznie mierzące prędkość pojazdów, odcinkowe i punktowe urządzenia, a także systemy wprowadzane w samochodach, które informują kierowcę, gdy ten przekracza dopuszczalną prędkość na danym odcinku drogi.

---

<sup>5</sup> [http://www.obserwatoriumbrd.pl/pl/analizy\\_brd/problemy\\_brd/prędkosc/](http://www.obserwatoriumbrd.pl/pl/analizy_brd/problemy_brd/prędkosc/), 3.12.2020r.

Kolejnym aspektem jest bezpieczeństwo pieszych. Działania prewencyjne w tym zakresie to między innymi nakładanie kar na osoby nieprawidłowo przekraczające jezdnię, represjonowanie osób poruszających się bez odblasków poza obszarem zabudowanym. Jednak to nie jest w tym zakresie najważniejsze, w trakcie tworzenia infrastruktury miejskiej należy wziąć pod uwagę warunki ruchu pieszych i stworzyć im dogodne oraz bezpieczne strefy ruchu. Właściwymi działaniami są na pewno: zwiększenie liczby przejść wyposażonych w sygnalizację świetlną, budowa chodników w obszarach wiejskich, usuwanie pojazdów nieprawidłowo zaparkowanych na chodnikach.

Dobrym rozwiązaniem wydaje się być zastosowanie środków technicznych przy budowie dróg, mających na celu uspokojenie ruchu na danym odcinku, poprzez zwiężenia jezdni lub zakrzywienia toru ruchu, co powoduje wymuszenie na kierowcach zmniejszenie prędkości. W miejscach, w których występuje zwiększony ruch pieszych i rowerzystów, aby zagwarantować bezpieczeństwo przemieszczających się tam ludzi, tworzone są strefy o ograniczonej do 30 km/h maksymalnej prędkości – tak zwane strefy tempo 30. Poza obszarem zabudowanym oprócz stosowania elementów odblaskowych przez osoby piesze, skutecznym rozwiązaniem byłoby oddzielenie ruchu pieszych od ruchu pojazdów. Chodzi głównie o to, aby pieszy nie był zmuszony do poruszania się po jezdni, szczególnie nocą, gdy widoczność jest znacznie ograniczona. Obecnie pojawił się pomysł wprowadzenia zmian w ustawie Prawo o ruchu drogowym.

Daje on pieszym prawo do pierwszeństwa przed pojazdem jeszcze przed wejściem na przejście dla pieszych, sygnalizując to poprzez oczekiwanie bezpośrednio przed przejściem. Mimo istniejących już takich przepisów w kilku krajach europejskich, w Polsce ten pomysł budzi wiele kontrowersji. Na pewno wymaga to jeszcze dodatkowej analizy, a przed wprowadzeniem takowych przepisów należałoby przeprowadzić długookresową kampanię informującą o zbliżających się zmianach w przepisach. Powinno być to przekazywane do wiadomości wszystkim obywatelom przez wszelkiego rodzaju media. Po takich zapowiedziach i przede wszystkim nagłośnieniu zmian w przepisach, zdecydowana większość społeczeństwa byłaby poinformowana i świadoma nowych zasad. Chodzi tu

głównie o osoby starsze, którym trzeba poświęcić więcej uwagi, aby informacje potrzebne tej grupie odpowiednio przekazać. W Polsce zdecydowanie brakuje edukacji pod względem podstawowych przepisów ruchu drogowego, których znajomość ma duże znaczenie dla bezpieczeństwa. Przecież nie każdy ma i nie każdy musi posiadać prawo jazdy, dlatego nieznanostwo przepisów jest tak duża<sup>6</sup>.

Ważną kwestią bezpieczeństwa w ruchu drogowym są młodzi kierowcy. W pierwszej kolejności należy sprawować nadzór nad podstawowymi aspektami bezpieczeństwa odnośnie alkoholu, prędkości i pasów bezpieczeństwa. Bezpieczeństwo pojazdów, ich stan techniczny i wyposażenie, oraz stan nawierzchni i infrastruktury drogowej może również przyczynić się do zwiększenia poziomu bezpieczeństwa młodych, niedoświadczonych kierowców. Od ogólnych zasad bezpieczeństwa przejdźmy do tych szczegółowych przyczyn niedojrzałości i braku doświadczenia młodych adeptów na drodze. Każdy kto zdawał egzamin na prawo jazdy dobrze wie, iż nauka jazdy samochodem wymaga wielu godzin nauki i praktyki. Opanowanie samych przepisów i podstawowej obsługi pojazdu nie jest szczególnie trudne. Realnym problemem jest brak umiejętności przewidywania i brania pod uwagę ryzyka na drodze. Zdecydowanie należałoby zmienić system nauczania przyszłych kierowców. Do programu szkolenia powinno się dodać naukę bezpiecznych zachowań na drodze, przewidywania, kształtowania świadomości ryzyka poprzez indywidualne doświadczenia. Młodzi kierowcy powinni mieć możliwość zdobycia umiejętności właściwej oceny swoich możliwości i radzenia sobie z niebezpiecznymi sytuacjami, umiejętności płynnego i swobodnego prowadzenia pojazdu, umiejętności rozpoznawania i uwzględniania sytuacji, które wymagają zwrócenia uwagi na innych uczestników ruchu oraz skutecznego porozumiewania się z nimi, przejechania większej liczby kilometrów niż w czasie tradycyjnego szkolenia, co wpłynie na zwiększenie doświadczenia w kierowaniu pojazdem<sup>7</sup>.

---

<sup>6</sup> [http://www.obserwatoriumbrd.pl/pl/analizy\\_brd/problemy\\_brd/piesi/](http://www.obserwatoriumbrd.pl/pl/analizy_brd/problemy_brd/piesi/), 1.12.2020.

<sup>7</sup> [http://www.obserwatoriumbrd.pl/pl/analizy\\_brd/problemy\\_brd/mlodzi\\_kierowcy/](http://www.obserwatoriumbrd.pl/pl/analizy_brd/problemy_brd/mlodzi_kierowcy/), 1.12.2020.

Część nowych rozwiązań i przepisów dotyczących młodych kierowców i szkolenia kandydatów na kierowców jest już przygotowana, lecz terminy wejścia w życie są ciągle przekładane. Jest tam mowa między innymi o kursach reedukacyjnych i okresach próbnych dla nowych kierowców.

Uczestnikami ruchu drogowego są również osoby starsze, posiadające prawo jazdy bezterminowe, zdobyte kilkadziesiąt lat temu. Tacy kierowcy od tamtego czasu nie aktualizowali ani swojej wiedzy ani umiejętności w stosunku do zmieniających się warunków ruchu drogowego i infrastruktury drogowej. Nie ma wątpliwości, że wraz z wiekiem zmienia się także ludzki organizm, pogarsza się jakość zmysłów, pogarsza się wzrok, słuch, zwiększa się czas reakcji, zachodzi wiele zmian biologicznych. Jedynym sposobem zmian w tym zakresie, jest stworzenie nowoczesnego i skutecznego sposobu szkoleń dla starszych kierowców, którzy obowiązkowo musieliby je odbyć. W Instytucie Transportu Samochodowego powstał program „Kierowca 50+. Pakiet edukacyjny”. Powstał on z myślą o kierowcach powyżej 50 roku życia i jest przeznaczony dla osób wyrażających chęć odświeżenia swojej wiedzy i poprawy swoich umiejętności, tak aby seniorzy mogli jak najdłużej samodzielnie przemieszczać się pojazdami w sposób bezpieczny zarówno dla siebie jak i innych uczestników ruchu drogowego<sup>8</sup>.

Istotnym elementem jest edukacja dzieci w zakresie bezpieczeństwa w ruchu drogowym. Szkoły od dawna prowadzą zajęcia dla dzieci, na których uczą o bezpieczeństwie na drodze, oprócz tego są organizowane różne kampanie społeczne mające dotrzeć do najmłodszych uczestników ruchu. Szkolenia i kampanie są skierowane nie tylko do dzieci, ale także do ich opiekunów. Pokazują w jaki sposób należy zachować się na przejściach dla pieszych, podczas wycieczek szkolnych a także w życiu codziennym, gdy najczęściej trzeba zapinać pasy i prawidłowo korzystać z fotelików do przewozu dzieci. Wraz z wiekiem dzieci stopniowo będą poruszały

---

<sup>8</sup> [http://www.obserwatoriumbrd.pl/pl/analizy\\_brd/problemy\\_brd/star-si\\_uczestnicy\\_rd/](http://www.obserwatoriumbrd.pl/pl/analizy_brd/problemy_brd/star-si_uczestnicy_rd/), 2.12.2020.



się po drogach samodzielnie, dlatego tak ważna jest ich edukacja od najmłodszych lat<sup>9</sup>.

Rowerzyści na drodze to jeszcze jeden drażliwy temat. Osób poruszających się na rowerach jest coraz więcej. Promuje się zdrowy styl życia i dlatego coraz więcej osób decyduje się na częste korzystanie z tego środka transportu. Najwięcej rowerzystów można spotkać w mieście. W wielu miastach są prowadzone prace nad poprawą infrastruktury pod kątem ruchu rowerzystów, ponieważ bardzo często dochodzi do wypadków z ich udziałem. Rowerzysta przy zderzeniu z samochodem, ma niewielkie szanse na wyjście bez szwanku, zazwyczaj takie osoby odnoszą poważne obrażenia, niejednokrotnie są to wypadki śmiertelne. Są to niechronieni uczestnicy ruchu drogowego, tak samo jak piesi, motorowerzyści i motocykliści. Dobrym i raczej najskuteczniejszym sposobem na poprawę świadomości i znajomości przepisów ruchu drogowego wśród rowerzystów oraz następstw wypadków z ich udziałem, jest przeprowadzanie różnych kampanii społecznych, w mediach i nie tylko. Chodzi tu o używanie kasków ochronnych i dbanie o prawidłowe i sprawne oświetlenie roweru. Pomimo rozwoju technicznego, pod względem bezpieczeństwa rowerzystów, najważniejszy jest zdrowy rozsądek i szczególne zwracanie uwagi na to, co dzieje się na drodze, przewidywanie co może się stać. Świadomość rowerzystów jakie mogą być dla nich konsekwencje zdrowotne po zderzeniu z samochodem, będzie czynnikiem pozytywnie wpływającym na poprawę bezpieczeństwa. Jeśli chodzi o kierujących samochodami, powinni oni pamiętać o zasadzie ograniczonego zaufania, o której wspomina się na kursach nauki jazdy. Rowerzyści powinni mieć na uwadze to, iż wsiadając na rower stają się uczestnikami ruchu, biorą odpowiedzialność za siebie jak również za inne osoby uczestniczące w ruchu drogowym<sup>10</sup>.

Uczestnicy ruchu drogowego to także motorowerzyści i motocykliści. Są oni tak samo zagrożeni jak inni niechronieni uczestnicy

---

<sup>9</sup> [http://www.obserwatoriumbrd.pl/pl/analizy\\_brd/problemy\\_brd/dzieci/](http://www.obserwatoriumbrd.pl/pl/analizy_brd/problemy_brd/dzieci/), 2.12.2020.

<sup>10</sup> [http://www.obserwatoriumbrd.pl/pl/analizy\\_brd/problemy\\_brd/rowerzysty1/](http://www.obserwatoriumbrd.pl/pl/analizy_brd/problemy_brd/rowerzysty1/), 3.12.2020.

ruchu drogowego, czyli piesi i rowerzyści. Podobnie jak w przypadku rowerzystów, liczba osób korzystających z motorowerów i motocykli, będzie rosła. Spowodowane jest to między innymi przepisami, które zostały zmienione tak, że osoba posiadająca prawo jazdy kategorii B minimum 3 lata jest dopuszczona do kierowania motocyklem, którego pojemność skokowa nie przekracza 125 cm<sup>3</sup> tym samym moc silnika nie może przekraczać 11 kW. Bardzo ważne jest analizowanie zdarzeń z udziałem motocyklistów i motorowerzystów i wyciąganie właściwych wniosków, celem podjęcia odpowiednich działań na rzecz poprawy bezpieczeństwa tej grupy uczestników ruchu drogowego<sup>11</sup>.

### **Wyspecjalizowana służba Policji zapewniająca bezpieczeństwo na drogach**

Wydział Ruchu Drogowego to specjalistyczna jednostka Policji, zajmująca się zapewnieniem bezpieczeństwa na drogach, nadzorem oraz kontrolą nad ruchem drogowym.

Policjanci ruchu drogowego to funkcjonariusze, którzy ukończyli specjalistyczne szkolenia dla policjantów ruchu drogowego uprawniające ich do:

- kierowania ruchem drogowym,
- kontroli stanu technicznego pojazdów silnikowych,
- obsługi urządzeń kontrolno-pomiarowych,
- pilotaży oraz motocyklowej asysty honorowej.

Zgodnie z obowiązującymi przepisami policjanci ruchu drogowego mają szerokie uprawnienia co do kontroli i kierowania ruchem drogowym. W artykułe 129 ustawy *Prawo o ruchu drogowym*<sup>12</sup> są zawarte zadania jakie należą do Policji, czyli zapewnianie bezpieczeństwa i porządku na drogach, kontrolowanie ruchu drogowego i kierowanie nim. Zgodnie z tymi przepisami policjant

---

<sup>11</sup> [http://www.obserwatoriumbrd.pl/pl/analizy\\_brd/problemy\\_brd/motocyklisci/](http://www.obserwatoriumbrd.pl/pl/analizy_brd/problemy_brd/motocyklisci/), 3.12.2020.

<sup>12</sup> Ustawa z dnia 20 czerwca 1997 r. – *Prawo o ruchu drogowym*, Dz. U. z 2020 r. poz. 110, 284, 568, 695, 1087, 1517.

wykonujący swoje czynności na drodze jest upoważniony do legitymowania osób uczestniczących w ruchu drogowym, wydawania im wiążących poleceń dotyczących tego, w jaki sposób mają korzystać z drogi bądź też użytkowania pojazdu. Policjant może żądać, aby uczestnik ruchu drogowego poddał się badaniu na zawartość alkoholu w organizmie, funkcjonariusz jest uprawniony także do skontrolowania stanu technicznego pojazdu. Policjanci w świetle prawa mogą zatrzymać prawo jazdy, dowód rejestracyjny oraz mają prawo nałożyć mandat karny za popełnione wykroczenie.

Wszystkie uprawnienia policjantów ruchu drogowego wynikają z ustawy *Prawo o ruchu drogowym*<sup>13</sup> jednak, jeśli chodzi o taktykę i organizację wykonywanych zadań przez funkcjonariuszy na drogach, zostały one ściśle opisane w następujących aktach wykonawczych:

- Rozporządzenie Ministra Spraw Wewnętrznych i Administracji z dnia 5 listopada 2019 w sprawie kontroli ruchu drogowego<sup>14</sup>,
- Rozporządzenie Ministra Spraw Wewnętrznych i Administracji z dnia 22 czerwca 2011 w sprawie usuwania pojazdów, których używanie może zagrażać bezpieczeństwu lub porządkowi ruchu drogowego albo utrudniających prowadzenie akcji ratowniczej<sup>15</sup>,
- Zarządzenie nr 30 Komendanta Głównego Policji z dnia 22 września 2017 r. w sprawie pełnienia służby na drogach<sup>16</sup>.

W ustawie *Prawo o ruchu drogowym*<sup>17</sup> w artykule 129 ust. 2, zostały określone ogólne zadania Policji mające na celu utrzymywanie porządku oraz bezpieczeństwa na drogach. Na podstawie tego artykułu funkcjonariusze pełniący służbę na drogach mają prawo:

1. sprawdzać tożsamość osób uczestniczących w ruchu drogowym, wydawać im polecenia dotyczące użytkowania pojazdu i poruszania się nim po drodze,

<sup>13</sup> Tamże.

<sup>14</sup> Dz.U. 2019 poz. 2141.

<sup>15</sup> Dz. U. 2018 poz. 2285.

<sup>16</sup> Dz. Urz. 2017 poz. 64.

<sup>17</sup> Dz. U. z 2020 r. poz. 110, 284, 568, 695, 1087, 1517.

2. kontrolować:
  - dokumenty uprawniające do kierowania danym pojazdem oraz dane dotyczące owego pojazdu,
  - dane dotyczące zawarcia umowy obowiązkowego ubezpieczenia odpowiedzialności cywilnej,
3. skontrolować kierującego pojazdem lub osobę, co do której zachodzi uzasadnione podejrzenie, iż mogła kierować pojazdem, na zawartość alkoholu w organizmie bądź substancji mających podobne działanie do alkoholu,
4. sprawdzić stan techniczny, ładunek, obowiązkowe wyposażenie, wymiary, masę bądź nacisk osi pojazdu będącego na drodze,
5. skontrolować czas pracy, czas jazdy i czas postoju kierującego na podstawie zapisów z urządzeń rejestrujących te dane, a także zapis prędkości z jaką poruszał się pojazd czy też prawidłowość niezbędnych przerw i odpoczynków kierowcy,
6. zatrzymać zgodnie z przepisami określonymi w ustawie, dokumenty uprawniające do kierowania danym pojazdem lub zespołem pojazdów, dokumenty dotyczące danych pojazdu czy też kartę kierowcy,
7. wydawać wiążące polecenia uczestnikom ruchu drogowego dotyczące sposobu ich postępowania oraz osobom utrudniającym ruch bądź stwarzającym zagrożenie bezpieczeństwa na drodze,
8. uniemożliwić kierowanie pojazdem osobom będącym w stanie nietrzeźwości lub po użyciu alkoholu bądź substancji działających w podobny sposób do alkoholu,
9. zakazać dalszej jazdy pojazdem, którego stan techniczny zagraża bezpieczeństwu lub porządkowi ruchu, lub o nie właściwej masie czy nieodpowiednio przewożącym ładunek, a także pojazdom naruszającym wymagania ochrony środowiska lub powodują uszkodzenie drogi,
10. korzystać z urządzeń kontrolno-pomiarowych, do mierzenia prędkości pojazdów, badania stanu trzeźwości kierujących,
11. używać pojazdów służbowych wyposażonych w videorejestrator służący do wykonywania pomiarów prędkości pojazdów przekraczających dopuszczalną prędkość, a także do nagrywania zachowań pojazdów i innych uczestników ruchu drogowego,

12. usunąć lub zmienić położenie pojazdu, gdy ten został pozostawiony w miejscu niedozwolonym czym utrudnia ruch lub zagraża bezpieczeństwu,

13. sprawdzić przewożony towar niebezpieczny co do prawidłowości jego transportowania,

14. korzystać z sygnałów świetlnych oraz dźwiękowych pojazdów uprzywilejowanych oraz do wydawania wiążących poleceń uczestnikom ruchu.

Uprawnienia zapisane w punktach 3, 4 i 6 nie mają zastosowania do szefów cudzoziemskiego personelu przedstawicielstw dyplomatycznych, misji specjalnych państw obcych i organizacji międzynarodowych i urzędów konsularnych, którzy korzystają z immunitetów i przywilejów dyplomatycznych lub konsularnych oraz innych osób korzystających z wyżej wymienionych praw, na podstawie powszechnie uznanych zwyczajów międzynarodowych, ustaw, umów lub zgodnie z zasadą wzajemności<sup>18</sup>.

Wszystkie wykroczenia w ruchu drogowym są rejestrowane i wpisywane do specjalnej ewidencji. Jeśli za dane wykroczenie są przewidziane punkty karne są one również przypisywane do danej osoby w ewidencji kierowców. Informacje o wykroczeniach bez punktów karnych także są rejestrowane w bazie danych<sup>19</sup>.

Do podstawowych zadań policjanta na drodze należą; wykonywanie czynności zapewniających bezpieczeństwo, porządek oraz płynność ruchu na wyznaczonej trasie, a w szczególności funkcjonariusz powinien:

- w razie zakłócenia płynności ruchu podejmować działania zmierzające do przywrócenia porządku na drodze,
- ujawniać przestępstwa i wykroczenia na drodze oraz dążyć do zatrzymywania ich sprawców, a także stosować wobec nich przewidziane w prawie środki,
- wykonywać odpowiednie czynności na miejscu zdarzenia drogowego z wykorzystaniem dostępnych możliwości oraz środków,

<sup>18</sup> Art. 129 ust. 3 ustawy *Prawo o ruchu drogowym*.

<sup>19</sup> Art. 130 ustawy *Prawo o ruchu drogowym*.

- w razie uzasadnionej potrzeby udzielać pomocy uczestnikom ruchu drogowego,
- w przypadkach, gdy występują duże utrudnienia w ruchu, policjant ma obowiązek podjęcia ręcznego kierowania ruchem, o czym informuje dyżurnego jednostki.

Patrole ruchu drogowego są zazwyczaj wyposażone w przyrządy kontrolno-pomiarowe do mierzenia prędkości pojazdów, obecnie są to laserowe mierniki prędkości. Policjant pracujący na urządzeniu pomiarowym nie powinien przekraczać jednej godziny prowadzenia tych czynności w danym miejscu, powinno się to odbywać na przemian z patrolem na trasie. Natomiast w ciągu całej służby czas pracy na urządzeniu kontrolno-pomiarowym nie powinien przekraczać dwóch godzin, nie biorąc tu pod uwagę dni, w których są prowadzone działania ukierunkowane na ujawnianie przekraczania dopuszczalnej prędkości. Praca z wykorzystaniem ręcznych mierników prędkości powinna odbywać się w miejscach o szczególnym i rzeczywistym zagrożeniu bezpieczeństwa, wcześniej wytypowanych na podstawie analizy zebranych danych dotyczących powodów i czynników wpływających na zdarzenia drogowe zaistniałe w tych miejscach, a zwłaszcza jeśli chodzi o poruszanie się pojazdów z nadmierną prędkością, nie zgodną z przepisami<sup>20</sup>.

Przeprowadzanie kontroli drogowych powinno mieć zastosowanie prewencyjne w stosunku do uczestników ruchu drogowego. Policjant powinien dawać sygnał do zatrzymania pojazdu w sposób wyraźny i zrozumiały dla uczestnika ruchu, z uwagą na panujące na drodze warunki atmosferyczne, natężenie ruchu, porę dnia itd. Umundurowany funkcjonariusz Policji, gdy warunki na drodze są dobre, daje sygnał do zatrzymania pojazdu ręką lub tarczą do zatrzymywania pojazdów, natomiast gdy widoczność na drodze jest ograniczona lub słaba, policjant wykorzystuje latarkę ze światłem czerwonym bądź tarczą z podświetleniem lub odblaskiem.

W przypadku zatrzymania pojazdu do kontroli przez policjanta nieumundurowanego sygnał do zatrzymania pojazdu zostaje poda-

---

<sup>20</sup> S. Z. Bukowski, *Policja w systemie bezpieczeństwa państwa*, Słupsk 2013, s. 99–111.

wany tarczą do zatrzymywania pojazdów lub latarką ze światłem czerwonym, tego rodzaju kontrola może być wykonana tylko w obszarze zabudowanym.

Policjanci poruszający się w patrolu pojazdem służbowym mogą wydawać uczestnikowi ruchu wiążące polecenia, co do sposobu zachowania się na drodze za pomocą sygnałów świetlnych i dźwiękowych, a także nagłaśniających. Wydane przez policjanta polecenie zatrzymania pojazdu powinno być podane w taki sposób, aby kierujący mógł dostrzec i zrozumieć, jak ma się zachować i w którym miejscu ma zatrzymać pojazd. Sygnały dźwiękowe i świetlne są wykorzystywane celem zwrócenia uwagi na wydawane polecenia<sup>21</sup>.

Zatrzymanie pojazdu do kontroli powinno się odbyć w taki sposób, aby nie utrudniać ruchu innym uczestnikom, a także nie stwarzać zagrożenia bezpieczeństwa. Gdy jest konieczny dojazd do bezpiecznego miejsca kontroli, policjant może wydać polecenie jazdy za radiowozem, z wyjątkiem przypadków, gdy policjant chce zatrzymać do kontroli pojazd, który może zagrażać bezpieczeństwu ruchu drogowego z uwagi na stan techniczny lub zachowanie kierującego, oraz w trakcie pościgu. Pojazd policyjny powinien być ustawiony za zatrzymanym pojazdem, chyba, że warunki na to nie pozwalają. W sytuacji, gdy policjanci jadą radiowozem za pojazdem, który chcą zatrzymać do kontroli, powinni podać sygnał błyskowy i dźwiękowy o zmiennej tonacji. W przypadku gdy pojazd policyjny został zaopatrzony w przyrząd sygnalizacyjny z możliwością wydawania poleceń z napisami typu „POLICJA. ZA NAMI”, powinno się stosować to urządzenie jako pierwsze<sup>22</sup>.

Pojazd zatrzymywany do kontroli powinien być stale nadzorowany przez funkcjonariusza, by w razie, gdy pojazd nie zatrzyma się do kontroli, mógł odczytać i zapisać numery rejestracyjne i niezwłocznie przekazać je dyżurnemu jednostki, który powiadomi inne patrole.

W trakcie zatrzymywania pojazdu do kontroli policjant musi zadbać o wszystkie aspekty bezpieczeństwa. Powinien wskazać

<sup>21</sup> Tamże.

<sup>22</sup> Tamże.

zatrzymanemu pojazdowi bezpieczne i nieutrudniające ruchu innym kierującym miejsce, mogą to być: pobocze, pas awaryjny, zatoka przeznaczona do postoju, chodnik, a w sytuacji, gdy nie ma żadnych z wyżej wymienionych możliwości, pojazd można zatrzymać bezpośrednio na jezdni przy prawej jej krawędzi.

W sytuacji, gdy policjant zatrzymuje do kontroli pojazd, którym mogą podróżować osoby, co do których zachodzi uzasadnione podejrzenie popełnienia przestępstwa lub jego zorganizowania, informuje on przez system radiowy o zamiarze kontroli dyżurnego jednostki, podając informacje o danym pojeździe: markę pojazdu, numer rejestracyjny, miejsce kontroli oraz inne istotne fakty, a po przeprowadzeniu niezbędnych czynności powiadamia dyżurnego jednostki o sposobie zakończenia kontroli.

Podczas kontroli pojazdu, policjant rozpoczynający czynności, podchodzi do pojazdu od tyłu, przedstawia się, podając stopień, imię i nazwisko. Ponadto policjant nieumundurowany na żądanie kontrolowanego ma obowiązek okazać legitymację służbową w taki sposób, aby kierujący mógł odczytać i ewentualnie zapisać numer identyfikacyjny, nazwisko policjanta i jednostkę, która wydała dokument. Ogólnie cała kontrola pojazdu, jego stanu technicznego, dokumentów, ładunku bądź bagażu, powinna przebiegać sprawnie i w obecności kierującego. Funkcjonariusz w trakcie kontroli uczestnika ruchu drogowego powinien być kulturalny i życzliwy, a zarazem stanowczy wobec osoby kontrolowanej. W razie potrzeby policjant może wyrazić zgodę na opuszczenie pojazdu przez pasażerów, pod warunkiem, gdy jest pewny, iż nie naruszy to porządku przebiegu kontroli. Podczas kontroli pojazdu policjanci powinni zachować szczególną ostrożność, wzajemnie się asekurować, zwracać uwagę na osoby znajdujące się w pojeździe oraz na ich zachowanie, w razie potrzeby wylegitymować. Na podstawie artykułu 129 ust. 2 pkt. 3 ustawy *Prawo o ruchu drogowym*<sup>23</sup>, może żądać od kierującego pojazdem lub też osoby, co do której zachodzi uzasadnione podejrzenie, że mogła kierować pojazdem pod wpływem alkoholu, poddania się badaniu na zawartość alkoholu w organizmie lub

<sup>23</sup> Dz. U. z 2020 r. poz. 110, 284, 568, 695, 1087, 1517.



środka działającego podobnie do alkoholu, na zasadach określonych w odrębnych przepisach. W przypadku badania na zawartość alkoholu jest to Rozporządzenie Ministra Zdrowia i Ministra Spraw Wewnętrznych i Administracji z dnia 28 grudnia 2018 r. *w sprawie badań na zawartość alkoholu w organizmie*<sup>24</sup>. Jeżeli kierujący odmawia poddania się badaniu lub nie jest w stanie, aby to badanie na nim przeprowadzić, policjant informuje o tym, że w takim przypadku może wykorzystać możliwość pobrania krwi, z ewentualnym użyciem środków przymusu bezpośredniego.

W przypadku nietrzeźwego kierującego, pojazd, którym się poruszał, zostaje usunięty na koszt właściciela i przetransportowany na parking policyjny, chyba, że kierujący wskaże osobę, której można przekazać pojazd, czyli musi być to osoba, która ukończyła 18 lat, i wyraża pisemną zgodą z oświadczeniem, iż zabezpieczy pojazd i nie dopuści do kierowania nim przez kierującego o którym mowa powyżej. Taka osoba może kierować zatrzymanym pojazdem pod warunkiem, iż posiada stosowne uprawnienia do kierowania nim.

Nietrzeźwego kierującego zatrzymanego na drodze, po uprzednim zbadaniu urządzeniem do badania trzeźwości, w które patrol został zaopatrzony na służbę, osobę należy doprowadzić do najbliższej jednostki Policji, do komendy lub komisariatu celem ponownego przebadania urządzeniem stacjonarnym. Czynności z taką osobą, m.in. doprowadzenie powinno wykonywać co najmniej dwóch funkcjonariuszy.

W trakcie wykonywania zadań służbowych na drodze, patrol Policji może podjąć samodzielny pościg za:

- pojazdem, który nie zatrzymał się do kontroli, na sygnał wydany przez umundurowanego funkcjonariusza,
- kierującym, który nie zastosował się do wiążącego polecenia zakazu prowadzenia pojazdu, wydanego przez policjanta,
- sprawcą zdarzenia drogowego, który oddalił się z miejsca lub za sprawcą przestępstwa.

W przypadku, gdy pościg za pojazdem stwarza rzeczywiste zagrożenie życiu lub zdrowiu policjanta lub innych osób, bądź nastą-

<sup>24</sup> Dz. U. 2018 poz. 2472.

pi brak możliwości zatrzymania ściganego, policjant może i powinien odstąpić od dalszych działań pościgowych.

Policjant pełniąc służbę na drodze w godzinach nocnych, powinien zachować wszelkie środki ostrożności, powinien być również przygotowany do użycia środków przymusu bezpośredniego, które posiada na wyposażeniu, a w nagłych uzasadnionych przypadkach, gdzie zagrożone zostaje życie lub zdrowie policjanta bądź innej osoby do użycia broni palnej.

Ze względów bezpieczeństwa w określonych sytuacjach podczas kontroli drogowej, funkcjonariusz może wydać polecenie opuszczenia pojazdu przez kierującego bądź pasażerów. W razie zatrzymania pojazdu, którym mogą poruszać się osoby, które popełniły przestępstwo, bądź pojazdu, który może pochodzić z kradzieży lub przestępstwa, czy też w związku z prowadzeniem działań pościgowych, policjant nie wydaje wyżej wymienionych poleceń, w takiej sytuacji funkcjonariusz wydaje stanowcze polecenie opuszczenia pojazdu przez kierującego lub pasażerów i oparcia dłoni na pojeździe lub położenia się twarzą do ziemi. Użycie broni palnej w wyżej wymienionych sytuacjach może nastąpić tylko w ściśle określonych przypadkach, opisanych w Ustawie z dnia 24 maja 2013 r. *o środkach przymusu bezpośredniego i broni palnej*<sup>25</sup>.

Podczas zatrzymania pojazdu, w którym mogą znajdować się sprawcy przestępstwa, policjanci powinni:

- podzielić między sobą obowiązki i zadania w związku z bezpośrednim zatrzymaniem, na prowadzącego czynności i ubezpieczającego,
- utrzymywać ciągły nadzór nad zachowaniem osób wewnątrz pojazdu, czynności ukierunkować do szybkiego i sprawnego obezwładnienia i zatrzymania osób podejrzanych, oraz tych, których zachowanie stwarza lub może stwarzać zagrożenie, korzystając przy tym, w sposób zgodny z przepisami z dostępnych środków przymusu bezpośredniego,
- podejść do pojazdu w sposób bezpieczny dla siebie, najlepiej od tyłu ewentualnie z boku, nigdy z przodu, tym spo-

<sup>25</sup> Dz. U. 2019 poz. 2418.

sobem osoby znajdujące się wewnątrz pojazdu będą miały zawężone pole widzenia, zostanie również zmniejszone ryzyko potrącenia policjanta,

- postarać się osiągnąć element zaskoczenia, poprzez odwrócenie uwagi osób zatrzymywanych,
- wziąć pod uwagę wszelkie uwarunkowania podejrzanych, ich płeć, wiek, budowę ciała oraz stan w jakim się znajdują, możliwość bycia pod wpływem alkoholu lub środków podobnie działających do alkoholu.

### **Wyposażenie patroli ruchu drogowego w sprzęt transportowy**

Podstawowe wyposażenie Wydziału Ruchu Drogowego Komendy Miejskiej Policji w Białymstoku to różnego rodzaju radiowozy.

Skoda Yeti, rok produkcji 2015, silnik 1.4 TSI o mocy 150KM połączony z napędem 4x4 (Wkładka 2, Rycina 2). Tego typu radiowóz jest bardzo funkcjonalny, dobrze radzi sobie w mieście, nie straszne mu nawet wysokie krawężniki można nim dojechać również w trudno dostępne miejsca. Istnieją też słabsze wersje tych radiowozów, z silnikiem wolnossącym 1.4 z przednim napędem, które zdecydowanie są zbyt słabe do pełnienia służby. Obecnie są to już dość wysłużone auta.

Kia Ceed II, rok produkcji 2015, silnik 1.6 GDI, benzynowy, o mocy 135KM przyspieszenie od 0 do 100km/h to 10s, prędkość maksymalna 195km/h. Jedne z najbardziej popularne radiowozów w Polsce. Jest ich zdecydowanie najwięcej. Trzeba przyznać, iż mimo słabych osiągnięć i sporych już przebiegów oraz wyeksploatowania, są niezawodne (Wkładka 2, Rycina 3).

Hyundai i30 Wagon, rok produkcji 2019, silnik 1.4 T-GDI, benzynowy o mocy 140KM, z automatyczną skrzynią biegów. Ten nowszy radiowóz podlaskiej drogówki jest bardzo zwinny oraz wygodny. Automatyczna skrzynia biegów pozwala skupić się na prowadzeniu pojazdu w trakcie szybkiego przejazdu pojazdem uprzywilejowanym, usprawnia przemieszczanie się na miejsce zdarzenia

drogowego a także podczas pościgu. Są to nowe radiowozy i dopiero z czasem okaże się czy będą dobrze służyć polskiej Policji (Wkładka 2, Rycina 4).

Kia Ceed III, rok produkcji 2019, to kolejny model popularnego ceed-a. Silnik 1.4 T-GDI o mocy 140KM, połączony z automatyczną skrzynią biegów. Jest to bliźniaczy model Hyundaia i30, różniący się wyglądem i wyposażeniem wnętrza. Te dwa modele osiągi mają podobne. Radiowóz wygląda nowocześnie, robi pozytywne wrażenie, ma również dobre właściwości jezdne (Wkładka 2, Rycina 5).

BMW 330i GT Gran Turismo xDrive, 2018r, z silnikiem 2.0 Turbo o mocy 252 KM i napędem na 4 koła, sprzężone z 8 biegową automatyczną skrzynią biegów. Przyspieszenie od 0 do 100 km/h wynosi 6,2 s, a prędkość maksymalna to 250 km/h. W Komen-dzie Miejskiej w Białymstoku są dwa egzemplarze tego modelu. Są to radiowozy nieoznakowane, wyposażone w dwa wideorejestratory (z przodu i z tyłu). Auto ma przyzwoite przyspieszenie, pozwala na skuteczne zatrzymywanie piratów drogowych na trasach poza miastem, na drogach krajowych oraz powiatowych. Minusem jest słaba zwrotność (Wkładka 2, Rycina 6).

Skoda Octavia RS, silnik 1.8 TSI 180KM, rok produkcji 2017. Kolejny model radiowozu nieoznakowanego, wyposażony w dwa wideorejestratory (z przodu i z tyłu). Skoda zdecydowanie jest autem, które nie rzuca się w oczy. Jest to atutem radiowozu nieoznakowanego. Octavia ma niezłe przyspieszenie, jest przyzwoicie wyposażona i wygodna. Brakuje tu automatycznej skrzyni biegów, w niektórych sytuacjach przydałoby się też więcej koni mechanicznych (Wkładka 2, Rycina 7).

### **Wyposażenie policjanta ruchu drogowego w broń i amunicję**

Pistolet Walther P-99 9 mm skonstruowany i wyprodukowany został przez niemiecką firmę Walther (Wkładka 2, Rycina 8). Prace nad tym pistoletem trwały od 1993 r. i były prowadzone pod kierunkiem austriackiego inżyniera Horsta Wespa. Pistolet ten

ze względu na szereg nowoczesnych rozwiązań konstrukcyjnych w szybkim tempie znalazł swoich zwolenników na całym świecie. Od 1999 r. jest dostępny na polskim rynku, a od 2001 r. w ten rodzaj broni jest wyposażona polska Policja.

Jest to najpopularniejszy pistolet w Polsce znajdujący się na wyposażeniu polskich służb mundurowych. Projektanci tego pistoletu mieli za zadanie stworzyć gotowy do szybkiego użycia a zarazem bezpieczny pistolet, którego produkcja nie będzie zbyt droga. Gotowość do oddania strzału zapewnia możliwość bezpiecznego przenoszenia broni z nabojem znajdującym się w komorze naboju. Pistolet Walther P-99 jest bronią bezkurkową, samopowtarzalną działającą na zasadzie wykorzystania energii krótkiego odrzutu lufy. Pistolet posiada kilkustopniowy system zabezpieczeń, w skład którego wchodzi: blokada iglicy, bezpiecznik spustowy, bezpiecznik chroniący przed przypadkowym strzałem w wyniku np. upadku broni lub uderzenia w twarde przedmiot oraz przycisk zwalniania iglicy. W pistolecie zastosowano tzw. antystresowy mechanizm spustowy. Mechanizm ten ogranicza możliwość oddania przypadkowego strzału, którego przyczyną jest skurcz mięśni strzelca działającego w stresie spowodowanym np. sytuacją zagrożenia. Amunicja jaką stosuje się do tego pistoletu to nabój 9x19mm parabellum. Pierwsza cyfra 9 oznacza kaliber, czyli najmniejszą średnicę przewodu lufy broni palnej, zaś druga cyfra 19 oznacza długość łuski wynoszącą 19,15 mm<sup>26</sup>.

W 1981 r. austriacka firma Glock GmbH zaprojektowała i wyprodukowała na potrzeby austriackich służb mundurowych nowoczesny pistolet służbowy o nazwie P-80. Na rynek eksportowy, broń otrzymała nazwę Glock 17. Na początku produkcji istniał tylko jeden model broni, kaliber 9 mm. Obecnie produkuje się około 40 modeli w 8 wielkościach średnicy lufy. W wyposażeniu polskiej Policji znajdują się trzy modele tego pistoletu: Glock 17, Glock 19 i Glock 26. Pistolety Glock 19 i Glock 26 konstrukcyjnie i technologicznie nie różnią się od pistoletu Glock 17. Różnią się one

---

<sup>26</sup> P. Rybicki, P. Salamonik, *Podstawowe wiadomości o pistoletach będących w uzbrojeniu polskiej Policji*, Słupsk 2017, s. 13-18.

ogólnymi rozmiarami, masą i pojemnością standardowych magazynków<sup>27</sup>.

Pistolet Glock jest bronią bezkurkową, samopowtarzalną działającą na zasadzie wykorzystania energii krótkiego odrzutu lufy. System zabezpieczenia pistoletu składa się z trzech bezpieczników tworzących system „Safe action” (Bezpieczne działanie). Są to: zewnętrzny bezpiecznik spustowy oraz dwa bezpieczniki wewnętrzne – przednia i tylna blokada iglicy. System ten uniemożliwia oddanie strzału do momentu, gdy spust nie zostanie wciśnięty do końca. Bezpieczniki wyłączają się automatycznie w miarę, jak wciskany jest język spustowy, w kolejności: zewnętrzny bezpiecznik spustowy, przednia blokada iglicy i tylna blokada iglicy. W sytuacji rezygnacji z oddania strzału przez strzelca i odpuszczenia języka spustowego pistolet ponownie staje się w pełni zabezpieczony. Takie rozwiązanie, daje możliwość bezpiecznego przenoszenia pistoletu z wprowadzonym nabojem do komory naboջowej. Amunicja stosowana do tego pistoletu to również 9x19 mm Parabellum (Wkładka 2, Rycina 9).

Pistolet AREX ZERO 1 CP (Wkładka 2, Rycina 10) jest nową bronią polskich służb mundurowych. W polskiej Policji od 2019 roku. Produkowana przez słoweńską firmę AREX. Jest to pistolet samopowtarzalny z zewnętrznym kurkiem pracującym w trybach pojedynczego działania oraz podwójnego działania. Wykorzystuje on sprawdzone rozwiązanie, system krótkiego odrzutu lufy. Amunicja wykorzystywana do tej broni to również 9x19mm Parabellum, jest to najpopularniejsza amunicja pistoletowa na świecie.

System zabezpieczeń w jaki został wyposażony REX, składa się z: blokady iglicy, która ma za zadanie zabezpieczyć przed niekontrolowanym wystrzałem podczas upadku. Bezpiecznik stale blokuje iglicę do momentu ściągnięcia języka spustowego i uniemożliwia kontakt iglicy ze spłonką naboջu w przypadku upuszczenia lub uderzenia broni. W szkielecie broni umieszczono obustronny bezpiecznik zewnętrzny trwale rozłączający spust od kurka, co zabezpiecza od przypadkowych wystrzałów nawet w sytuacji, gdy język spustowy został ściągnięty. Umieszczony wewnątrz szkieletu

<sup>27</sup> Tamże.

odłącznik ma zapobiegać oddaniu strzału w przypadku, gdy zamek nie jest zaryglowany<sup>28</sup>.

### **Wyposażenie patrolu ruchu drogowego w sprzęt do badania trzeźwości kierujących i pomiaru prędkości**

AlcoBlow (Wkładka 2, Rycina 11) to urządzenie szybkie i proste w obsłudze. Jest alkomatem z sensorem elektrochemicznym do sprawdzania obecności alkoholu w wydychanym powietrzu. Służy do wstępnych badań. Sprawdzenie trzeźwości przeprowadza się bezkontaktowo – nie ma konieczności używania ustnika. Wystarczy przez około 5 sekund dmuchać w kierunku czujnika urządzenia z odległości kilku centymetrów. Wynik pomiaru jest wyświetlany na diodowym trójkolorowym wskaźniku. Kolor zielony wskazuje na zawartość alkoholu od 0 do 0,05 mg/l, żółty – 0,06-0,10 mg/l, czerwony – zawartość alkoholu przekraczająca 0,11 mg/l. Kiedy osoba badana nie może lub nie chce dostarczyć odpowiedniej próbki powietrza, AlcoBlow może być użyte w trybie pasywnym. Tryb ten stosuje się również do badania zawartości pojemników, jeżeli zachodzi podejrzenie, że w pojemniku może znajdować się alkohol<sup>29</sup>.

Promiler model „Iblow” (Wkładka 2, Rycina 12) jest urządzeniem równie prostym w obsłudze jak Alcoblow. Działa na podobnej zasadzie, lecz jest to nowocześniejsze urządzenie, z bardzo szybkim sensorem elektrochemicznym typu Suracell, który pozwala dokonać pomiaru już w ciągu 4 sek. Urządzenie w razie potrzeby posiada również tryb pasywny w przypadku, gdy badana osoba nie chce współpracować lub nie potrafi wprowadzić odpowiedniej ilości powietrza do urządzenia, a także do przeprowadzania testu na zawartość alkoholu w pojemnikach z płynem<sup>30</sup>.

<sup>28</sup> A. Hetman, W. Pietrzyk, *Opis i użytkowanie pistoletu REX zero 1 CP*, Katowice 2019, s.8.

<sup>29</sup> <https://www.policja.pl/pol/aktualnosci/101431,AlcoBlow-dla-podkarpackich-policjantow.html>, 5.01.2021.

<sup>30</sup> <https://promiler.com/iblow-premiera/>, 5.01.2021.

Dräger Alcotest 7510 jest alkomatem dowodowym (Wkładka 2, Rycina 13). Zastosowano w nim najnowszą technologię Dräger-Sensor i ulepszoną metodę pobierania próbek. Odpowiednia konfiguracja pozwala wykrywać także alkohol resztkowy w ustach. Wbudowana grzałka zapobiega kondensacji i pozwala na szybki, dokładny pomiar, także przy niskiej temperaturze. Urządzenie jest zabezpieczone przed manipulacją i nie jest wrażliwe na inne substancje. Alcotest 7510 umożliwia kompleksowe zarządzanie danymi i daje szeroki wybór opcji konfiguracyjnych. Urządzenie rejestruje i gromadzi wiele informacji. Przy pomocy list wyboru i tekstu można je dostosować do aktualnych potrzeb. Wynik badania jest oznaczony numerem testu wraz z datą i godziną wykonania. Dzięki dołączonej do urządzenia przenośnej drukarce, każdy wynik pomiaru można wydrukować na miejscu<sup>31</sup>.

Urządzenie laserowe LTI 20-20 UltraLyte 100LR posiada Zaświadczenie Typu Głównego Urzędu Miar nr PLT0740 i jest ręcznym miernikiem prędkości i odległości (Wkładka 2, Rycina 14). Dokonuje on pomiaru i wyświetla prędkość poruszającego się pojazdu jak i odległość w jakiej pomiar ten został wykonany. Ponadto wyświetla czas w sekundach od momentu wykonania pomiaru. W odróżnieniu od poprzednich starych mierników radarowych prędkości, przy użyciu UltraLyte to policjant decyduje o wyborze celu pomiaru a nie samo urządzenie. Polska Policja jest wyposażona w te urządzenia od kilku lat, są już dość wysłużone, co roku każdy z egzemplarzy musi przejść kalibrację i kontrolę poprawności działania, co jest potwierdzone legalizacją wydaną przez odpowiednią instytucję<sup>32</sup>.

LTI TruCAM (Wkładka 2, Rycina 15 i Rycina 16) jest przyrządem do pomiaru i rejestracji prędkości pojazdów w ruchu drogowym, obliczającym prędkość na podstawie pomiaru czasu przelotu bardzo krótkich impulsów światła pomiędzy nim a celem. Pomiar urządzeniem laserowym LTI 20/20 TruCAM jest pomiarem bardzo dokładnym. Pomiar możliwy jest także przez szybę pojazdu. Wiązka lasera jest bardzo mała, nie ma możliwości zakłóceń jej tak jak

<sup>31</sup> [https://www.draeger.com/pl\\_pl/Products/Alcotest-7510](https://www.draeger.com/pl_pl/Products/Alcotest-7510), 5.01.2021.

<sup>32</sup> <http://www.safetycam.pl/predkosc/lti-20-20-ultralyte>, 5.01.2021.



w innych radarach przez np. elementy metalowe znajdujące się przy drodze, urządzenie na wykonanym zdjęciu wskazuje dokładny punkt, gdzie „trafiła” wiązka lasera.

Dzięki wykorzystaniu tego nowoczesnego miernika prędkości, policjanci ruchu drogowego mogą nie tylko robić zdjęcia samochodów, ale także ujawniać wykroczenia bez konieczności zatrzymywania kierowcy. Takie rozwiązanie umożliwia pomiar prędkości na drogach o kilku pasach ruchu w jednym kierunku oraz w miejscach, gdzie nie jest możliwe zatrzymanie pojazdu. Pozwala to na skuteczniejszą walkę z piratami drogowymi, a co za tym idzie, ma znaczący wpływ na poprawę bezpieczeństwa w ruchu drogowym<sup>33</sup>.

### **Badania własne**

Wydział Ruchu Drogowego Komendy Miejskiej Policji w Białymstoku prowadzi wiele działań na rzecz poprawy bezpieczeństwa w ruchu drogowym. Regularnie na drogach powiatu białostockiego i miasta Białystok, są prowadzone różnego rodzaju akcje, które mają na celu zmniejszenie liczby przestępstw i wykroczeń drogowych, a w szczególności: eliminowanie z ruchu drogowego kierujących pod wpływem alkoholu lub środków działających podobnie do alkoholu, ujawnianie wykroczeń osób pieszych oraz wykroczeń popełnianych przez kierujących wobec pieszych, represjonowanie kierujących, którzy nie stosują się do ograniczeń prędkości, a zwłaszcza w rejonie miejsc zagrożonych.

W Wydziale Ruchu Drogowego są tworzone zestawienia pokazujące statystyki:

- wszystkich zdarzeń drogowych z dwunastu miesięcy roku ubiegłego, z podziałem na przyczyny ich zaistnienia oraz
- przestępstw i wykroczeń popełnianych przez kierujących pojazdami, osoby piesze z wyróżnieniem tych, które stwarzają największe zagrożenie dla bezpieczeństwa w ruchu drogowym.

Kierownictwo Wydziału zapoznaje się z tymi zestawieniami, wyciąga wnioski z dotychczasowej pracy podległych funkcjonariuszy

---

<sup>33</sup> <https://policja.pl/pol/aktualnosci/153220,Nowoczesna-bron-do-walki-z-piratami-drogowymi.html>, 5.01.2021.

i planuje odpowiednie działania na następny rok. Sytuacja na drogach powiatu białostockiego jest bardzo zmienna, często nawet najlepszy plan działania i organizacja służby nie przynosi zamierzonych rezultatów, jednak nie zawsze liczba zdarzeń drogowych lub popełnianych wykroczeń jest uzależniona od aktywności funkcjonariuszy. Przecież cały czas zwiększa się liczba pojazdów na drogach, a to ma duży wpływ na zwiększenie ryzyka powstawania niebezpieczeństw.

W tej sytuacji autor zaangażowany bezpośrednio w poprawę bezpieczeństwa uczestników ruchu drogowego postanowił podjąć naukowe rozwiązanie problemu w postaci pytania:

*Jak działania podejmowane przez  
Wydział Ruchu Drogowego Komendy Miejskiej Policji w Białymstoku  
wpływają na stan bezpieczeństwa na drogach  
powiatu białostockiego?*

Do rozwiązania problemu użyto analizy statystycznej danych liczbowych pobranych ze statystyk Wydziału Ruchu Drogowego KMP w Białymstoku.

Powiat białostocki jest zlokalizowany w środkowo-wschodniej części województwa podlaskiego przy granicy z Białorusią. Składa się z 15 gmin: Gmina Dobrzyniewo Duże, Gmina Gródek, Gmina Juchnowiec Kościelny, Gmina Poświętne, Gmina Turośń Kościelna, Gmina Zawady, Miasto i Gmina Choroszcz, Miasto Czarna Białostocka, Miasto Łapy, Miasto Michałowo, Miasto Supraśl, Miasto Suraż, Miasto Tykocin, Miasto Wasilków, Miasto i Gmina Zabłudów. Jego obszar to 2975 km<sup>2</sup> a liczba mieszkańców wynosi 149 611 (stan na dzień 31.12.2019). Znaczną część, bo ponad 50% z całkowitej powierzchni zajmują ziemie uprawiane przez rolników, a około 39% to podłoża leśne oraz lasy. Powiat białostocki charakteryzuje się cudownymi krajobrazami, dużą ilością rzek i zbiorników wodnych oraz pięknych zielonych lasów. Sprawia to, że obok przodującego przemysłu rolno-spożywczego, rozwija się również turystyka i agroturystyka. W obszarach miejskich również jest dużo zieleni, o co dbają władze miast oraz samorządy<sup>34</sup>.

<sup>34</sup> A. Urbanek, *Bezpieczeństwo ludności województwa podlaskiego. Studium z zakresu bezpieczeństwa wewnętrznego*, s. 21–23, Białystok 2014.

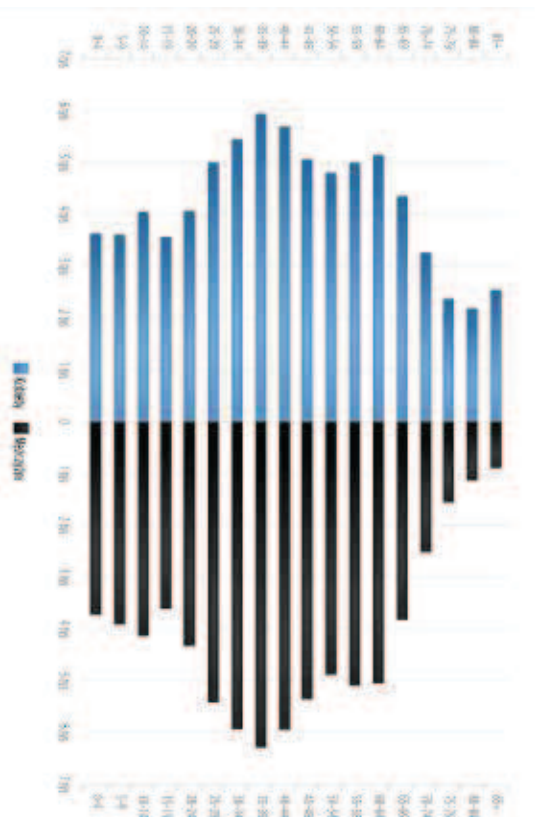
Obecnie powiat białostocki zamieszkuje ludność o nowoczesnych podglądach, ale bardzo zróżnicowana pod względem etnicznym. W strukturze narodowościowej całego Podlasia znajdują się grupy mniejszości narodowych Ukraińców, Litwinów, Tatarów, Cyganów, Ormian, Rosjan i Karaimów. O niejednoznacznym poczuciu tożsamości narodowej świadczy relatywnie częste deklarowanie poczucia przynależności do więcej niż jednego narodu. Zjawisko takie jest stosunkowo częste na obszarach pogranicza etnicznego i jest spowodowane w głównej mierze procesami asymilacji.

Liczba ludności w województwie podlaskim w końcu 2019 r. wyniosła 1178353 osoby, tj. o 3180 (o 0,3%) mniej niż w takim samym okresie 2018 r. Ludność miejska liczyła 716923 osoby i stanowiła 60,8% ogółu mieszkańców regionu. Na terenie wsi mieszkało 461430 osób<sup>35</sup>. Największy wpływ na ich życie ma coraz szybszy rozwój komunikacji, przemysłu oraz miast, a także aktywność społeczna i kulturalna mieszkańców. Obecnie żyjący na Podlasiu ludzie, dążą do samorozwoju, przywiązują dużą uwagę do edukacji, są otwarci na nowoczesne rozwiązania i zmiany. Jednak wprowadzanie pewnych zmian w życiu i realizowanie planów na przyszłość potrzebuje odpowiedniej sfery bezpieczeństwa, w różnych dziedzinach życia również, jeśli chodzi o bezpieczeństwo na drodze. Na przestrzeni lat, poprzez doświadczanie różnych zaburzeń bezpieczeństwa, w województwie podlaskim rozwinął się system bezpieczeństwa i służby oraz inne podmioty państwowe, każdego dnia pracują, aby zapewnić bezpieczeństwo życia społecznego. Pomimo tego, każdego roku w województwie podlaskim dochodzi do wielu zdarzeń znacząco zaburzających poczucie bezpieczeństwa w społeczeństwie.

Przez powiat białostocki przebiega kilka głównych dróg krajowych, tj. DK-8 i S-8 w stronę Warszawy, DK-19 w stronę Augustowa oraz w stronę Bielska Podlaskiego, a także DK-65 w stronę Bobrownik i Grajewa.

---

<sup>35</sup> <https://bialystok.stat.gov.pl/opracowania-biezace/opracowania-sygnalne/ludnosc/notatka-informacyjna-informacja-o-sytuacji-demograficznej-województwa-podlaskiego-w-2019-r-,8,4.html>, 9.04.2021.

**Rycina 18.** Piramida wieku mieszkańców powiatu białostockiego, 2019

Źródło: [https://www.polskawliczbach.pl/powiat\\_bialostocki#wiek-mieszkancow](https://www.polskawliczbach.pl/powiat_bialostocki#wiek-mieszkancow), 22.04.2021.

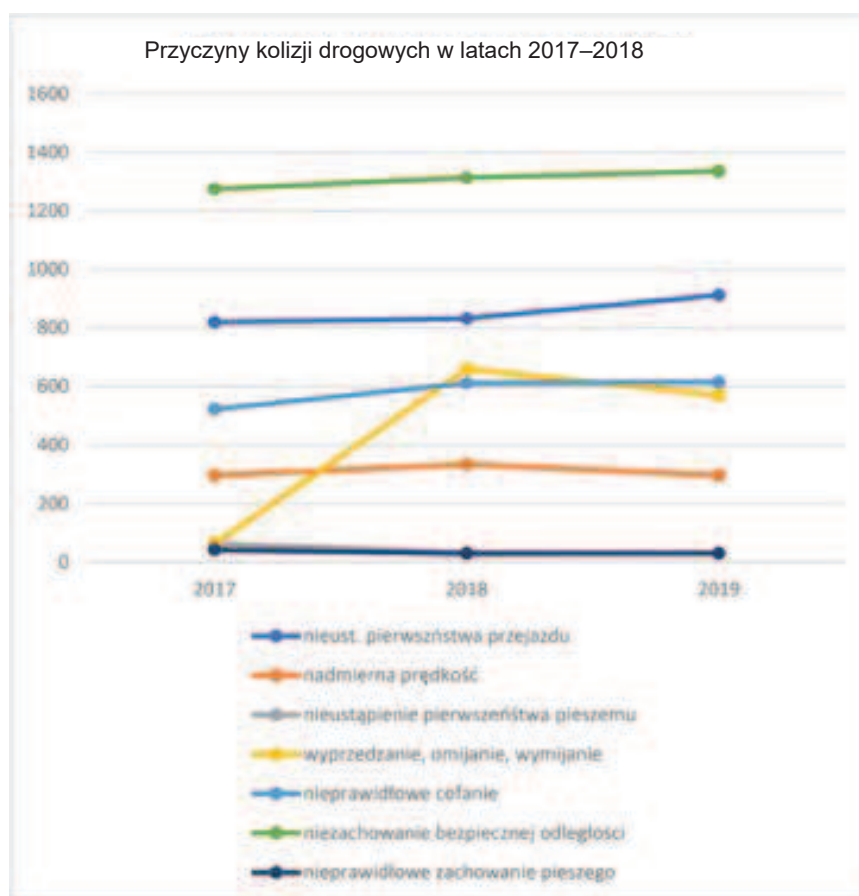
**Tabela 1.** Przyczyny kolizji drogowych w powiecie białostockim w latach 2017–2019

Rok		
2017	819	Liczba
	-	Dynamika w %
296	296	Liczba
	-	Dynamika w %
64	64	Liczba
	-	Dynamika w %
62	62	Liczba
	-	Dynamika w %
522	522	Liczba
	-	Dynamika w %
1274	1274	Liczba
	-	Dynamika w %
42	42	Liczba
	-	Dynamika w %

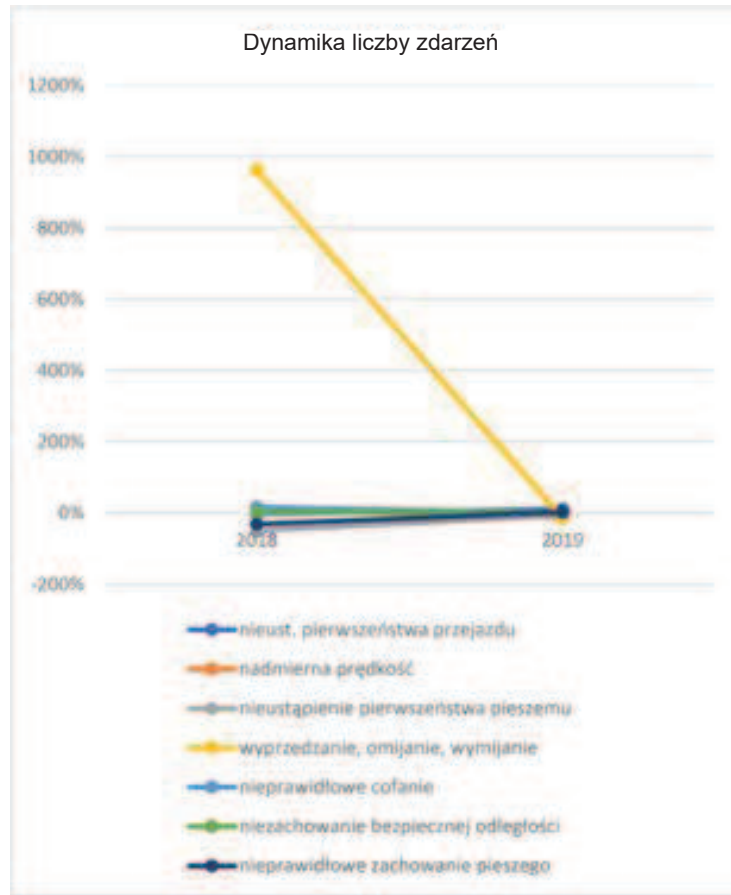
<b>2018</b>	832	-2	334	12	32	-50	659	962	611	17	1313	3	29	-31
<b>2019</b>	912	11	296	-12	30	-6	570	-14	615	0,6	1335	1,6	30	3

Źródło: <https://www.google.pl/maps/@53.2042361,23.0613027,9.26z?hl=pl>, 21.05.2021.

Dane zawarte w Tabeli 1, wyraźnie pokazują, iż najczęstszą przyczyną kolizji drogowych w badanym okresie jest niezachowanie bezpiecznej odległości między pojazdami. Jest to aż 1335 kolizji spowodowanych z tej przyczyny w samym 2019 roku. Zachowanie kierującego opisane jest w art.19 ust. 2 pkt. 3 ustawy *Prawo o ruchu drogowym*, w którym napisane jest, że kierujący pojazdem ma utrzymywać odstęp niezbędny do uniknięcia zderzenia w razie hamowania lub zatrzymania się poprzedzającego pojazdu.



Źródło: opracowanie własne na podstawie Tabeli 1.



Źródło: opracowanie własne na podstawie Tabeli 1.

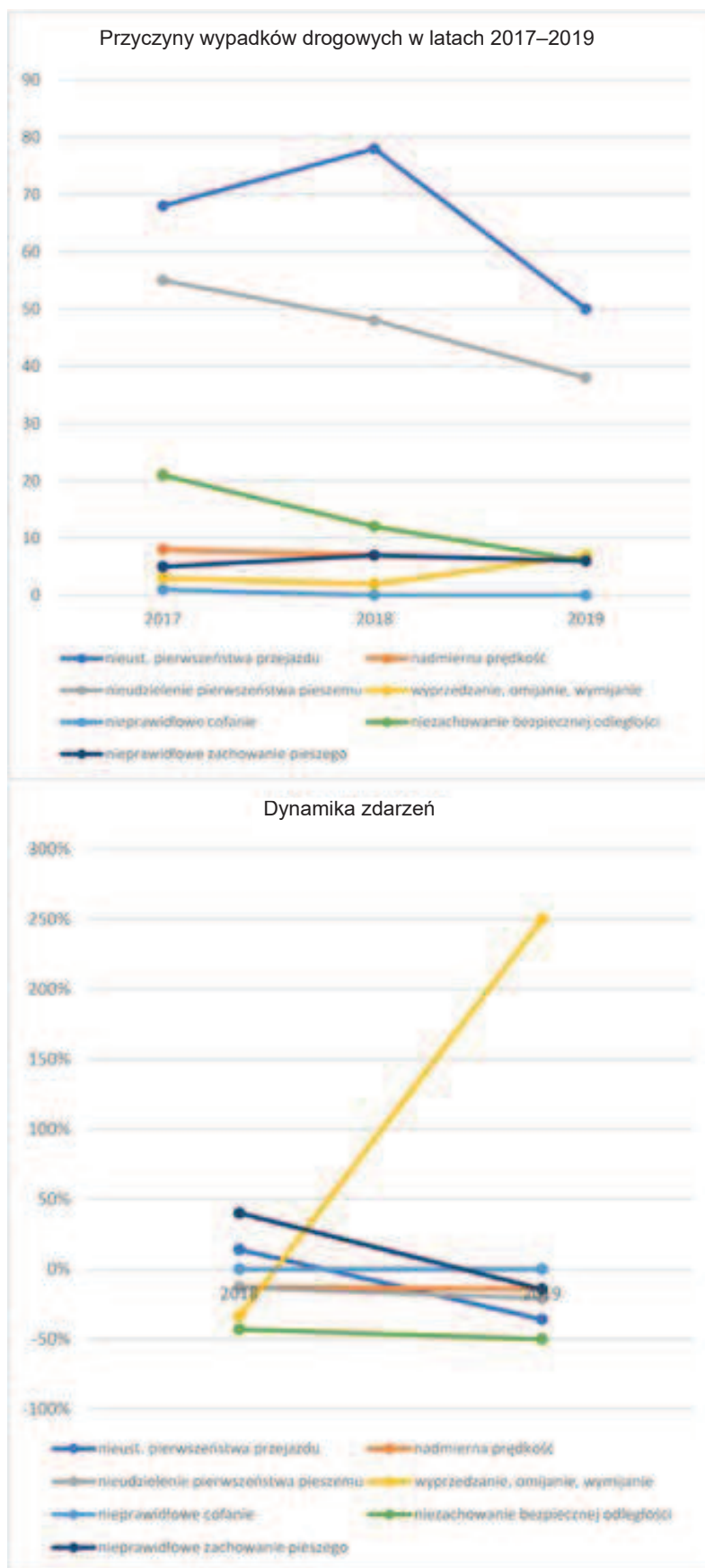
Kolejną najczęstszą przyczyną kolizji drogowych jest nieustąpienie pierwszeństwa przejazdu, tj. 912 kolizji w roku 2019 spowodowanych z tej przyczyny. W kodeksie drogowym w art. 25 ust.1, napisane jest, iż kierujący pojazdem ma obowiązek ustąpić pierwszeństwa pojazdom wjeżdżającym na skrzyżowanie z prawej strony, a także jeżeli skręca w lewo pojazdowi jadącemu z kierunku przeciwnego na wprost lub skręcającemu w prawo.

Liczba wypadków drogowych jest nieporównywalnie mniejsza niż kolizji. Działania funkcjonariuszy ruchu drogowego mają zminimalizować powstawanie wypadków. Najczęstszą przyczyną wypadków drogowych jest nieustąpienie pierwszeństwa przejazdu, w roku 2019 na drogach powiatu białostockiego doszło do 50 wypadków drogowych. Jest to zauważalny spadek liczby tego typu zdarzeń w ciągu dwóch lat.

**Tabela 2.** Przyczyny wypadków drogowych 2017–2019

Rok	Nieustąpienie pierwszeństwa przejazdu		Nadmierna prędkość		Nieustąpienie pierwszeństwa pieszemu		Wyprzedzanie, omijanie, wymijanie		Nieprawidłowe cofanie		Niezachowanie bezpiecznej odległości		Nieprawidłowe zachowanie Pieszego	
	Liczba	Dynamika w %	Liczba	Dynamika w %	Liczba	Dynamika w %	Liczba	Dynamika w %	Liczba	Dynamika w %	Liczba	Dynamika w %	Liczba	Dynamika w %
<b>2017</b>	68	-	8	-	55	-	3	-	1	-	21	-	5	-
<b>2018</b>	78	14	7	-12,5	48	-13	2	-33,4	0	0	12	-43	7	40
<b>2019</b>	50	-36	6	-14,3	38	-21	7	250	0	0	6	-50	6	-14,3

Nieustąpienie pierwszeństwa przejazdu, niesie za sobą bardzo duże zagrożenie w ruchu drogowym. Poszkodowani w tego typu wypadkach często odnoszą poważne obrażenia lub śmierć, zależy to od wielu czynników między innymi prędkości. Nadmierna prędkość przyczyniła się do 6 wypadków w roku 2019. Siły jakie towarzyszą uderzeniu w przeszkodę przy dużej prędkości są tragiczne w skutkach. Do wielu wypadków drogowych w 2019 roku doprowadziło nieprawidłowe wyprzedzanie, omijanie i wymijanie. Nierozważne zachowania kierujących oraz brawura przy wykonywaniu manewrów na drodze prowadzi do spowodowania zagrożenia bezpieczeństwa w ruchu drogowym, wynikiem czego są poważne wypadki drogowe.



Źródło: opracowanie własne na podstawie Tabeli 2.



## Akcje prowadzone przez Policję na drogach

Policjanci Komendy Miejskiej Policji w Białymstoku przeprowadzają różne akcje i działania w celu poprawy stanu bezpieczeństwa uczestników ruchu drogowego. Działania są uzależnione od pory roku, wyników analizy statystyk bezpieczeństwa w ruchu drogowym oraz od bieżących potrzeb poprawy bezpieczeństwa w danym obszarze.

Poważne zagrożenie w ruchu drogowym stwarzają kierujący rowerami, którzy nie stosują się do przepisów ruchu drogowego. W związku z tym bardzo często na skutek nieostrożnej jazdy rowerzystów dochodzi do kolizji i wypadków drogowych. Do najczęstszych przyczyn zdarzeń drogowych należy nieprzestrzeganie pierwszeństwa przejazdu, nieprawidłowy manewr skrętu oraz niedostosowanie prędkości do warunków panujących na drodze. Ponadto społeczne oczekiwania w stosunku do Policji, wskazują na konieczność przeprowadzania działań „Bezpieczny rowerzysta”. Akcje te są prowadzone w okresach największej aktywności rowerzystów, czyli od wiosny do późnej jesieni. Działania odbywają się zazwyczaj kilka dni w każdym miesiącu przyjętego okresu. Celem działań jest poprawa stanu bezpieczeństwa wszystkich uczestników ruchu drogowego oraz kontrola rowerzystów. Do zadań związanych z akcją są angażowani funkcjonariusze Wydziału Ruchu Drogowego KMP Policji. Zadania jakie realizuje się w trakcie działań to:

- szczegółowa kontrola rowerzystów,
- ujawnianie rażących wykroczeń w ruchu drogowym popełnianych przez kierujących rowerami,
- ujawnianie nieprawidłowości oświetlenia rowerów,
- reagowanie na niewłaściwe zachowanie się kierujących wobec pieszych,
- kontrola stanu technicznego pojazdów,
- kontrola przewożonego bagażu, eliminowanie z ruchu nietrzeźwych kierujących.

Z kolei działania „Bezpieczny pieszy” są ukierunkowane na wykroczenia popełniane przez osoby piesze, a także wykroczenia popełniane wobec osób pieszych. Funkcjonariusze zwracają szczególną uwagę na zachowania kierowców wobec pieszych, złasz-

cza w obrębie oznakowanych przejść dla pieszych, jak również reagowanie na naruszenia popełniane przez pieszych. Szczególną uwagę zwracają na noszenie elementów odblaskowych na odzieży wierzchniej, pieszych poruszających się po zmiernym terenie zabudowanym. Działania prowadzone są na głównych ciągach komunikacyjnych miast, na których dochodzi do największej liczby zdarzeń drogowych z udziałem pieszych. Celem wdrożenia działań jest zwiększenie świadomości wśród wszystkich uczestników ruchu drogowego o zagrożeniu jakie niesie za sobą nieprzestrzeganie przepisów ustawy *Prawo o ruchu drogowym*.

Działania „Prędkość” mają na celu wyegzekwowanie od kierujących przestrzegania ograniczeń prędkości. Funkcjonariusze w ramach tych działań prowadzą pomiary prędkości w patrolach statycznych z wykorzystaniem ręcznych mierników prędkości oraz dynamicznie przy użyciu pojazdów z wideorejestratorem. Policjanci w pierwszej kolejności drogi obejmują nadzorem drogi o największym zagrożeniu zdarzeń drogowych. Są to działania kontrolno-prewencyjne.

Policjanci ruchu drogowego w całym kraju przeprowadzają działania o nazwie „Na drodze patrz i słuchaj”. Mają one na celu uświadczenie wszystkich użytkowników dróg, zarówno kierujących pojazdami jak i pieszych o tym jak ważne jest skupienie na tym co dzieje się na drodze. Postęp technologiczny przyczynił się do powstania nowych zagrożeń na drodze związanych z korzystaniem z telefonu komórkowego podczas jazdy, przeglądania mediów społecznościowych lub pisania smsów. Telefony, tablety lub urządzenia gps skutecznie rozpraszają uwagę użytkowników dróg i mogą przyczyniać się do powstawania wielu niebezpiecznych sytuacji na drogach.

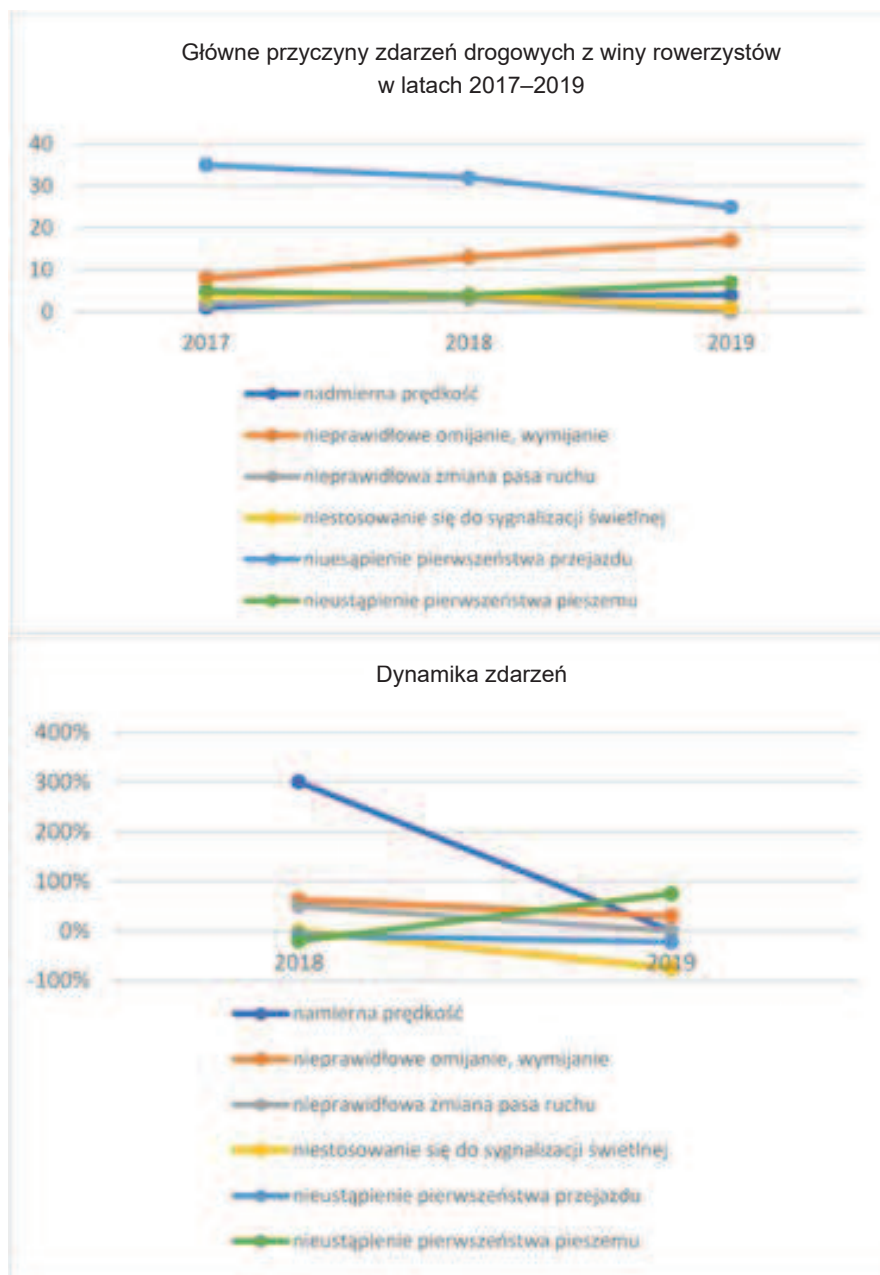
Funkcjonariusze Wydziału Ruchu Drogowego włączają się również w ogólnopolską akcję „Świeć Przykładem”. W trakcie tej akcji policjanci uświadcniają przede wszystkim osoby piesze o tym, jak istotne dla ich bezpieczeństwa jest noszenie elementów odblaskowych oraz reagują na najbardziej rażące wykroczenia, osób pieszych jak i popełniane przez kierujących wobec pieszych. Funkcjonariusze regularnie realizują działania profilaktyczne w celu poprawy bezpieczeństwa niechronionych uczestników ruchu dro-

gowego. Policjanci rozpowszechniają przekonanie, iż stosowanie się do obowiązujących przepisów, noszenia elementów odblaskowych oraz zachowanie szczególnej ostrożności, może zapobiec wielu niebezpiecznym sytuacjom. Odblaski często rozdawane są przy okazji organizowanych spotkań z dziećmi lub osobami starszymi.

„Jednośladem bezpiecznie do celu – bezpieczny motocyklista”. Głównym celem działań jest uświadamianie w szczególności motocyklistów o zasadach bezpiecznego poruszania się po drogach, a także o prawidłowym zachowaniu w stosunku do innych uczestników ruchu. Mundurowi apelują, iż bezpieczeństwo w ruchu drogowym zależy przede wszystkim od znajomości przepisów i przewidywania sytuacji jakie mogą spotkać motocyklistów na drogach.

**Tabela 3.** Główne przyczyny zdarzeń drogowych z winy rowerzystów w latach 2017–2019

Rok	Nadmierna prędkość		Nieprawidłowe omijanie, wymijanie		Nieprawidłowa zmiana pasa ruchu		Niestosowanie się do sygnalizacji świetlnej		Nieustąpienie pierwszeństwa przejazdu		Nieustąpienie pierwszeństwa pieszemu	
	Liczba	Dynamika w %	Liczba	Dynamika w %	Liczba	Dynamika w %	Liczba	Dynamika w %	Liczba	Dynamika w %	Liczba	Dynamika w %
2017	1	-	8	-	2	-	4	-	35	-	5	-
2018	4	300	13	62,5	3	50	4	0	32	-8,6	4	-20
2019	4	0	17	30	0	0	1	-75	25	-22	7	75



Źródło: opracowanie własne na podstawie Tabeli 3.

- **Art. 178a § 1 KK** (Prowadzenie pojazdu w stanie nietrzeźwości lub pod wpływem środka odurzającego) – kto, znajdując się w stanie nietrzeźwości lub pod wpływem środka odurzającego, prowadzi pojazd mechaniczny w ruchu lądowym, wodnym lub powietrznym, podlega grzywnie, karze ograniczenia wolności albo pozbawienia wolności do lat 2<sup>36</sup>,

<sup>36</sup> Ustawa z dnia 6 czerwca 1997 r. *Kodeks karny*, Dz.U. 2020 poz. 1444.

- **Art. 87 § 1 KW** (Prowadzenie pojazdu w stanie po użyciu alkoholu) – kto, znajdując się w stanie po użyciu alkoholu lub podobnie działającego środka, prowadzi pojazd mechaniczny w ruchu lądowym, wodnym lub powietrznym, podlega karze aresztu albo grzywny nie niższej niż 50 złotych,

- **Art. 87 § 1a KW** – tej samej karze podlega, kto, znajdując się w stanie nietrzeźwości lub pod wpływem podobnie działającego środka, prowadzi na drodze publicznej, w strefie zamieszkania lub w strefie ruchu inny pojazd niż określony w § 1,

- **Art. 87 § 2 KW** – kto, znajdując się w stanie po użyciu alkoholu lub podobnie działającego środka, prowadzi na drodze publicznej, w strefie zamieszkania lub strefie ruchu inny pojazd niż określony w § 1, podlega karze aresztu do 14 dni albo karze grzywny<sup>37</sup>.

**Tabela 4.** Ujawnieni kierujący pod wpływem alkoholu w latach 2017–2019

Rok	Ogółem	Art. 178a § 1 KK		Art. 87 § 1 KW		Art. 87 § 1a KW		Art. 87 § 2 KW	
		Liczba	Udział %	Liczba	Udział %	Liczba	Udział %	Liczba	Udział %
2017	305	234	76,7	50	16,3	17	5,5	4	1,3
2018	395	250	63,2	90	22,7	23	5,8	32	8,1
2019	529	281	53,1	134	25,3	83	15,6	31	5,8
Razem	1229	765	-	274	-	123	-	67	-

W okresie 12 miesięcy 2019 roku w porównaniu do tego samego okresu roku 2018 funkcjonariusze Ruchu Drogowego przepro-

<sup>37</sup> Ustawa z dnia 20 maja 1971 r. *Kodeks wykroczeń*, Dz.U.2021.0.281.

wadzili 135878 badań trzeźwości, zaś w roku 2018 116549, jest to wzrost o 19329, tj. o 16,6 %. Z art. 178 Kodeksu Karnego i art. 87 Kodeksu Wykroczeń ujawnili 529 nietrzeźwych kierujących, zaś w roku 2018 395 badań, wzrost o 134, tj. o 33,9%.

W okresie 12 miesięcy 2019 roku policjanci ruchu drogowego ujawnili ogółem 43855 wykroczeń przeciwko bezpieczeństwu i porządkowi w komunikacji, za które w stosunku do ich sprawców, zastosowali następujące środki prawne:

- przekroczenie dozwolonej prędkości jazdy – 14537, wzrost o 5987, tj. o 70%,
- niekorzystanie z pasów bezpieczeństwa/fotelików – 3962, wzrost o 1830, tj. o 85,8%,
- nieustąpienie pierwszeństwa przejazdu – 1095, wzrost o 159, tj. o 17%
- nieprawidłowe wyprzedzanie – 789, wzrost o 29, tj. o 3,8%
- naruszenie przepisów o zachowaniu się kierujących wobec pieszych – 1539, wzrost o 850, tj. o 123,4%,
- naruszenie przepisów o zachowaniu się kierujących wobec rowerzystów – 39, spadek o 27, tj. o 40,9%,
- wykroczenia popełniane przez pieszych – 3138, wzrost o 178, tj. o 6%,

Zastosowane środki prawne ogółem:

- pouczenia – 13066 (29,8% ogółu), spadek o 1316, tj. o 9,2%,
- mandaty karne – 27756 (63,3% ogółu), wzrost o 12214, tj. o 78,6%,
- notatki do wniosku o ukaranie – 3033 (6,9% ogółu), wzrost o 703, tj. o 30,2%

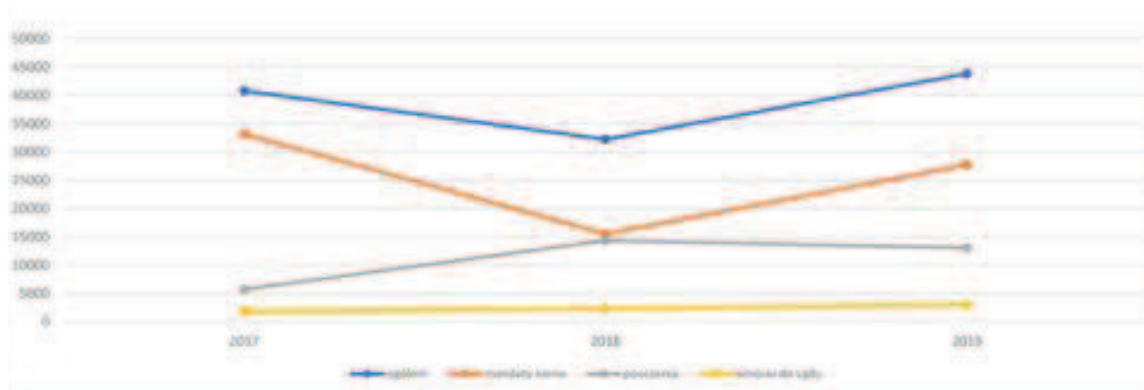
Zastosowane wobec kierujących:

- pouczenia – 10859 (24,8% ogółu), spadek o 1244, tj. o 10,3%,
- mandaty karne – 23976 (54,7% ogółu), wzrost o 11373, tj. o 90,2%,
- notatki do wniosku o ukaranie 2938 (6,7% ogółu), wzrost o 674, tj. o 29,8%,

**Tabela 5.** Środki prawne ogółem zastosowane w latach 2017–2019

Rok	Ogółem	Mandaty karne		Pouczenia		Wnioski do sądu	
		Liczba	Udział %	Liczba	Udział %	Liczba	Udział %
2017	40815	33186	81,3	5763	14,1	1866	4,5
2018	32254	15542	48,1	14382	44,5	2330	7,2
2019	43855	27756	63,2	13066	29,79	3033	6,9
Razem	116924	76484	-	33211	-	7229	-

Środki prawne ogółem



Źródło: opracowanie własne na podstawie Tabeli 5.

## Zakończenie

Wydział Ruchu Drogowego Komendy Miejskiej Policji w Białymstoku prowadzi wiele działań na rzecz poprawy bezpieczeństwa w ruchu drogowym. Regularnie na drogach powiatu białostockiego i miasta Białystok, są realizowane różnego rodzaju akcje, które mają na celu zmniejszenie liczby przestępstw i wykroczeń drogowych, a w szczególności: eliminowanie z ruchu drogowego kierujących pod wpływem alkoholu lub środków działających podobnie do alkoholu, ujawnianie wykroczeń osób pieszych oraz wykroczeń popełnianych przez kierujących wobec pieszych, represjonowanie kierujących, którzy nie stosują się do ograniczeń prędkości,

a zwłaszcza w rejonie miejsc zagrożonych. Są to główne przyczyny zdarzeń drogowych, w tym także wypadków śmiertelnych.

Wyniki przeprowadzonych badań umożliwiły udzielenie odpowiedzi na pytanie badawcze: „Jak działania podejmowane przez Wydział Ruchu Drogowego Komendy Miejskiej Policji w Białymstoku wpływają na stan bezpieczeństwa na drogach powiatu białostockiego?”.

Analiza danych statystycznych i wykonane obliczenia wykazały, iż główną przyczyną powstawania kolizji drogowych w badanym okresie jest niezachowanie bezpiecznej odległości między pojazdami, a takie zachowanie kierujących ma niestety tendencję wzrostową. Drugą w kolejności przyczyną kolizji drogowych było nieustąpienie pierwszeństwa przejazdu.

Głównym celem działań funkcjonariuszy na drogach jest minimalizowanie liczby wypadków. Z przeprowadzonej analizy wynika, że na skutek działań policjantów ruchu drogowego zmniejszyła się liczba zdarzeń drogowych powstałych z głównych przyczyn, lecz wzrosła liczba zdarzeń z innych przyczyn, takich jak nieprawidłowe wyprzedzanie, omijanie i wymijanie.

Sytuacje i zachowania kierujących na drogach są bardzo zmienne i dynamiczne, dlatego działania funkcjonariuszy nie zawsze przynoszą zamierzone efekty. Policjanci pełniący służbę na drogach w celu poprawy bezpieczeństwa w ruchu drogowym stosują środki prawne, które mają zapobiegać nieprawidłowym zachowaniom kierowców. Analiza efektów pracy funkcjonariuszy ruchu drogowego wykazuje, iż w badanym okresie wzrosła liczba ujawnionych kierujących pod wpływem alkoholu. Takie osoby stwarzają bardzo poważne zagrożenie dla życia i zdrowia innych użytkowników ruchu drogowego, często nie zdając sobie z tego sprawy. Im więcej sprawców ujawniają policjanci, tym mniej osób pod wpływem alkoholu będzie wyjeżdżało na drogi.

W roku 2019 najczęściej środków prawnych zastosowano wobec sprawców przekraczania dozwolonej prędkości. Efekty działań policjantów mają przekładać się na zmniejszenie zdarzeń drogowych spowodowanych nadmierną prędkością, co znajduje swoje potwierdzenie w danych statystycznych badanego okresu. Prę-



kość jest jedną z najczęstszych przyczyn wypadków drogowych, niosących za sobą poważne straty zdrowotne ich uczestników lub nawet śmierć. Policja co roku apeluje szczególnie do młodych kierowców, aby zachowali rozsądek na drodze.

Policjanci Ruchu Drogowego w całej Polsce, codziennie pełnią służbę na drogach wypełniając powierzone im zadania na rzecz bezpieczeństwa w ruchu drogowym. Funkcjonariusze każdego dnia pomagają ofiarom kolizji i wypadków drogowych. Działania funkcjonariuszy nie zawsze przynoszą zamierzone efekty, lecz zdecydowana większość podejmowanych czynności przez policjantów, pozytywnie wpływa na poprawę bezpieczeństwa w ruchu drogowym. Nie tylko policjanci mają obowiązek dbać o bezpieczeństwo użytkowników dróg, ale każdy kierujący powinien być odpowiedzialny i dbać o bezpieczeństwo swoje i innych, stosując się do przepisów kodeksu drogowego, zachowując przy tym rozsądek.

## **Bibliografia**

### **Pozycje zwarte**

1. Bukowski S. Z. *Policja w systemie bezpieczeństwa państwa*, Słupsk 2013.
2. Hetman A., Pietrzyk W., *Opis i użytkowanie pistoletu REX zero 1 CP*, Katowice 2019.
3. Opracowanie zbiorowe, *Historia Polskiej Motoryzacji. Samochody osobowe i jednoślady*, Wydawnictwo SBM Renata Gmitrzak, Warszawa 2012.
4. Rybicki P., Salamonik P., *Podstawowe wiadomości o pistoletach będących w uzbrojeniu polskiej Policji*, Słupsk 2017.
5. Urbanek A., *Bezpieczeństwo ludności województwa podlaskiego. Studium z zakresu bezpieczeństwa wewnętrznego*, Białystok 2014.
6. Wasilewska M., *Analiza właściwości przeciwpoślizgowych nawierzchni drogowych w początkowym okresie ich eksploatacji*, Zakład Inżynierii Drogowej, Wydział Budownictwa i Inżynierii Środowiska, Politechnika Białostocka 2014.

### Akty prawne

1. Ustawa z dnia 20 czerwca 1997 r. *Prawo o ruchu drogowym*, Dz. U. z 2020 r. poz. 110, 284, 568, 695, 1087, 1517.
2. Ustawa z dnia 20 maja 1971 r. *Kodeks wykroczeń*, Dz. U. z 2019 r. poz. 821, 1238, z 2020 r. poz. 568, 956, 1086, 1517, 2112.
3. Ustawa z dnia 6 czerwca 1997 r. *Kodeks karny*, Dz. U. z 2020 r. poz. 1444, 1517.

### Źródła internetowe

1. <http://bialystok.policja.gov.pl/dokumenty/zalaczniki/117/117-161016.jpg>, 5.12.2020.
2. <http://www.bialystokonline.pl/tak-jezdzi-bialostocka-policja-bez-stanu-technicznego-i-wymaganego-wyposazenia,artykul,103952,1,1.html>, 5.12.2020.
3. <http://www.bialystokonline.pl/tak-jezdzi-bialostocka-policja-bez-stanu-technicznego-i-wymaganego-wyposazenia,artykul,103952,1,1.html>, 5.12.2020.
4. <http://www.gminy.pl/powiaty/219.html>, 8.11.2020.
5. [http://www.obserwatoriumbrd.pl/pl/analizy\\_brd/problemy\\_brd/alkohol1/dzialania\\_prewencyjne/](http://www.obserwatoriumbrd.pl/pl/analizy_brd/problemy_brd/alkohol1/dzialania_prewencyjne/), 30.11.2020.
6. [http://www.obserwatoriumbrd.pl/pl/analizy\\_brd/problemy\\_brd/dzieci/](http://www.obserwatoriumbrd.pl/pl/analizy_brd/problemy_brd/dzieci/), 2.12.2020.
7. [http://www.obserwatoriumbrd.pl/pl/analizy\\_brd/problemy\\_brd/mlodzi\\_kierowcy/](http://www.obserwatoriumbrd.pl/pl/analizy_brd/problemy_brd/mlodzi_kierowcy/), 1.12.2020.
8. [http://www.obserwatoriumbrd.pl/pl/analizy\\_brd/problemy\\_brd/motocyklisci/](http://www.obserwatoriumbrd.pl/pl/analizy_brd/problemy_brd/motocyklisci/), 3.12.2020.
9. [http://www.obserwatoriumbrd.pl/pl/analizy\\_brd/problemy\\_brd/piesi/](http://www.obserwatoriumbrd.pl/pl/analizy_brd/problemy_brd/piesi/), 1.12.2020.
10. [http://www.obserwatoriumbrd.pl/pl/analizy\\_brd/problemy\\_brd/predkosc/](http://www.obserwatoriumbrd.pl/pl/analizy_brd/problemy_brd/predkosc/), 3.12.2020.
11. [http://www.obserwatoriumbrd.pl/pl/analizy\\_brd/problemy\\_brd/rowerzysci1/](http://www.obserwatoriumbrd.pl/pl/analizy_brd/problemy_brd/rowerzysci1/), 3.12.2020.
12. [http://www.obserwatoriumbrd.pl/pl/analizy\\_brd/problemy\\_brd/starsi\\_uczestnicy\\_rd/](http://www.obserwatoriumbrd.pl/pl/analizy_brd/problemy_brd/starsi_uczestnicy_rd/), 2.12.2020.
13. <http://www.safetycam.pl/predkosc/lti-20-20-ultralyte>, 5.01.2021.
14. <https://bialystok.stat.gov.pl/opracowania-biezace/opracowa>










- nia-sygnalne/ludnosc/notatka-informacyjna-informacja-o-sytuacji-demograficznej-województwa-podlaskiego-w-2019-r-,8,4.html, 9.04.2021.
15. <https://dziennikzachodni.pl/drogowka-na-slasku-ma-nowe-radary-trucam-lti-2020-w-piatek-na-drogach-akcja-predkosc-zdjecia-wideo/ga/12818268/zd/26889124>, 5.01.2021.
  16. [https://img.czerwonesamochody.com/data/media/1036/P500\\_mw\\_2.JPG](https://img.czerwonesamochody.com/data/media/1036/P500_mw_2.JPG), 5.12.2020.
  17. <https://infordon.pl/aktualnosci/4985/>, 5.01.2021.
  18. <https://motoryzacja.interia.pl/raporty/raport-pijani/pijani/news-pijany-kierowca-zatrzymany-przez-bardziej-pijanego-pieszego,-nId,4677226>, 5.12.2020.
  19. <https://myglogow.pl/miasto-kupilo-nowe-alkomaty-glogowskiej-policji/>, 5.12.2020.
  20. <https://policja.pl/pol/aktualnosci/153220,Nowoczesna-bron-do-walki-z-piratami-drogowymi.html>, 5.01.2021.
  21. <https://prawko-torun.pl/dopuszczalne-predkosci-na-polskich-drogach>.
  22. <https://promiler.com/iblow-premiera/>, 5.01.2021.
  23. [https://www.czerwonesamochody.com/details.php?image\\_id=72624](https://www.czerwonesamochody.com/details.php?image_id=72624), 5.12.2020.
  24. [https://www.czerwonesamochody.com/details.php?image\\_id=85357](https://www.czerwonesamochody.com/details.php?image_id=85357), 5.12.2020.
  25. [https://www.draeger.com/pl\\_pl/Products/Alcotest-7510](https://www.draeger.com/pl_pl/Products/Alcotest-7510), 5.01.2021.
  26. <https://www.fakt.pl/pieniadze/motoryzacja/radarowa-kontrola-drogowa-policja-zle-uzywa-radarow/lz8lmh1>, 5.01.2021.
  27. <https://www.google.pl/maps/@53.2042361,23.0613027,9.26z?hl=pl>, 21.05.2021.
  28. <https://www.infosecurity24.pl/pistolety-rex-zero-1-cp-dla-policji-przetarg-na-bron-rostrzygniety>, 5.12.2020.
  29. <https://www.jamesbondlifestyle.com/product/walther-p99>, 5.12.2020.
  30. <https://www.policja.pl/pol/aktualnosci/101431,AlcoBlow-dla-podkarpackich-policjantow.html>, 5.01.2021.
  31. <https://www.policja.pl/pol/aktualnosci/101431,AlcoBlow-dla-podkarpackich-policjantow.html>, 5.12.2020.

32. [https://www.polskawliczbach.pl/powiat\\_bialostocki#wiek-mieszkancow](https://www.polskawliczbach.pl/powiat_bialostocki#wiek-mieszkancow), 22.04.2021.
33. <https://zbiam.pl/kolejne-glocki-dla-policji/>, 5.12.2020.

## WKŁADKA 2

### DZIAŁANIA POLICJI NA RZECZ BEZPIECZEŃSTWA NA DROGACH POWIATU BIAŁOSTOCKIEGO

**Rycina 1.** Dopuszczalne prędkości na drogach w Polsce

PL	 <3,5t	 >3,5t
	50 60 5:00-23:00 23:00-5:00	50 60 5:00-23:00 23:00-5:00
	90	70
	100	80
		* 
	120	100
	140	

Źródło: <https://prawko-torun.pl/dopuszczalne-predkosci-na-polskich-drogach>.

**Rycina 2.** Skoda Yeti



Źródło: <http://www.bialystokonline.pl/tak-jezdzi-bialostocka-policja-bez-stanu-technicznego-i-wymaganego-wyposazenia,artykul,103952,1,1.html>, 5.12.2020.

**Rycina 3.** Kia Ceed II



Źródło: [https://s27.flog.pl/media/foto/12941607\\_z098--kia-cee039d-sw-ii--krp-iii.jpg](https://s27.flog.pl/media/foto/12941607_z098--kia-cee039d-sw-ii--krp-iii.jpg), 5.12.2020.

**Rycina 4.** Hyundai i30



Źródło: <http://bialystok.policja.gov.pl/dokumenty/zalaczniki/117/117-161016.jpg>, 5.12.2020.

**Rycina 5.** Kia Ceed III



Źródło: [https://img.czerwonesamochody.com/data/media/1036/P500\\_mw\\_2.JPG](https://img.czerwonesamochody.com/data/media/1036/P500_mw_2.JPG), 5.12.2020.

**Rycina 6.** BMW 330i GT



Źródło: [https://www.czerwonesamochody.com/details.php?image\\_id=85357](https://www.czerwonesamochody.com/details.php?image_id=85357),  
5.12.2020.

**Rycina 7.** Skoda Octavia RS



Źródło: [https://www.czerwonesamochody.com/details.php?image\\_id=72624](https://www.czerwonesamochody.com/details.php?image_id=72624),  
5.12.2020.



**Rycina 8.** WALTHER P-99



Źródło: <https://www.jamesbondlifestyle.com/product/walther-p99>, 5.12.2020.

**Rycina 9.** GLOCK 17



Źródło: <https://zbiam.pl/kolejne-glocki-dla-policji/>, 5.12.2020.

**Rycina 10.** AREX REX ZERO 1 CP



Źródło: <https://www.infosecurity24.pl/pistolety-rex-zero-1-cp-dla-policji-prze-targ-na-bron-rostrzygniety>, 5.12.2020.

**Rycina 11.** AlcoBlow



Źródło: <https://www.policja.pl/pol/aktualnosc/101431,AlcoBlow-dla-podkarpackich-policjantow.html>, 5.12.2020.

**Rycina 12.** Promiler Iblow



Źródło: <https://motoryzacja.interia.pl/raporty/raport-pijani/pijani/news-pijany-kierowca-zatrzymany-przez-bardziej-pijanego-pieszego,nId,4677226>, 5.12.2020.

**Rycina 13.** Dräger



Źródło: <https://myglogow.pl/miasto-kupilo-nowe-alkomaty-glogowskiej-policii/>, 5.12.2020.

**Rycina 14.** ULTRA LYTE



Źródło: <https://infofordon.pl/aktualnosci/4985/>, 5.01.2021.

**Rycina 15.** TRUCAM



Źródło: <https://www.fakt.pl/pieniadze/motoryzacja/radarowa-kontrola-drogowa-policja-zle-uzywa-radarow/lz8lmh1>, 5.01.2021.

**Rycina 16.** TRUCAM wyświetlacz



Źródło: <https://dziennikzachodni.pl/drogowka-na-slasku-ma-nowe-radary-trucam-lti-2020-w-piatek-na-drogach-akcja-predkosc-zdjecia-wideo/ga/12818268/zd/26889124>, 5.01.2021.

**Rycina 17.** Podział powiatu białostockiego na gminy



Źródło: <http://www.gminy.pl/powiaty/219.html>, 8.11.2020.

**Rycina 19.** Drogi krajowe przebiegające przez powiat białostocki



Źródło: <https://www.google.pl/maps/@53.2042361,23.0613027,9.26z?hl=pl>, 21.05.2021.