



Horyzonty Polityki  
2017, Vol. 8, N° 23



**AGNIESZKA GŁODOWSKA**

Uniwersytet Ekonomiczny w Krakowie  
glodowska@uek.krakow.pl

DOI: 10.17399/HP.2017.082303

## Zróźnicowanie społeczno-gospodarcze jako czynnik dezintegracji Unii Europejskiej<sup>1</sup>

### *Streszczenie*

**CEL NAUKOWY:** Celem artykułu jest przedstawienie różnic w rozwoju społeczno-gospodarczym państw Unii Europejskiej w kontekście procesów dezintegracyjnych.

**PROBLEM I METODY BADAWCZE:** Podstawowym problemem badawczym publikacji jest określenie poziomu zróżnicowania społeczno-gospodarczego państw Unii Europejskiej, uznając, iż jest ono pośrednią determinantą procesów dezintegracyjnych. Metoda badawcza zastosowana w pracy to wielowymiarowa analiza porównawcza, ponadto przeprowadzono analizę i syntezę dostępnej literatury przedmiotu.

**PROCES WYWODU:** Wywód składa się z trzech zasadniczych elementów. W pierwszym przedstawiono metodykę badań nad rozwojem społeczno-gospodarczym. W drugiej części skupiono się na koncepcji spójności społeczno-gospodarczej jako naturalnej konsekwencji procesu integracji. W części trzeciej pracy zaprezentowano wyniki badań własnych na temat skali zróżnicowania społeczno-gospodarczego w Unii Europejskiej w latach 2000-2014.

<sup>1</sup> Artykuł powstał w ramach badań statutowych nr 060/WE-KHZ/01/2016/S/6060 pt. „Wymiana handlowa a procesy dezintegracyjne Unii Europejskiej” sfinansowanych ze środków przyznanych Wydziałowi Ekonomii i Stosunków Międzynarodowych Uniwersytetu Ekonomicznego w Krakowie w ramach dotacji na utrzymanie potencjału badawczego.

**WYNIKI ANALIZY NAUKOWEJ:** Studia literatury przedmiotu podkreślają, iż spójność społeczno-gospodarcza jest zasadniczym celem integracji. Badania empiryczne nie dostarczają jednak jednoznacznej odpowiedzi na temat realizacji tego celu. Wyniki badań są rozbieżne, niektóre prace wskazują na proces konwergencji, inne zaś potwierdzają występowanie trendów dywergencyjnych.

---

**WNIOSKI, INNOWACJE, REKOMENDACJE:** Badania potwierdziły bardzo duże dysproporcje rozwojowe państw Unii Europejskiej, które w ostatnim czasie się nasiliły. Widoczne są swego rodzaju grupy państw podobnych do siebie pod względem rozwoju społeczno-gospodarczego, jednakże rozbieżności pomiędzy grupami są bardzo istotne. Zgodnie z teorią neofunkcjonalizmu brak konwergencji może się stać przyczynkiem dezintegracji. Co więcej, analiza skali zróżnicowania państwa pozwala typować grupy państw podobnych ze względu na poziom rozwoju społeczno-gospodarczego. To z kolei potwierdza funkcjonowanie Unii zgodnie z modelami integracji zróżnicowanej. Uznaje się, iż wartością dodaną pracy jest ujęcie wielowymiarowe rozwoju społeczno-gospodarczego. Zdecydowana większość dotychczasowych prac sprowadza się do analizy PKB *per capita*, co nie jest podejściem prawidłowym. Zaleca się prowadzenie dalszych, pogłębionych badań w tym obszarze, ponieważ ich wyniki mogą mieć charakter aplikacyjny.

---

**SŁOWA KLUCZOWE:**

rozwój społeczno-gospodarczy, integracja, dezintegracja, Unia Europejska

SOCIO-ECONOMIC DIFFERENTIATION AS A FACTOR  
OF DISINTEGRATION OF THE EUROPEAN UNION

*Summary*

**RESEARCH OBJECTIVE:** The aim of this article is to present the differences in socio-economic development of the European Union countries in the context of disintegration process.

---

**THE RESEARCH PROBLEM AND METHODS:** The basic problem of the paper is to define the scale of socio-economic differences in the European Union, recognizing that they are indirect determinants of disintegration. The article uses quantitative methods, which are selected techniques of multidimensional comparative analysis as well as analysis and synthesis of the available literature on the subject.

---

**THE PROCESS OF ARGUMENTATION:** The argumentation process consists of three essential elements: methodology of research on the socio-economic

development in the European Union, concept of socio-economic cohesion as a natural effect of integration process, and results of research on the scale of socio-economic development in the European Union in years 2000-2014.

---

**RESEARCH RESULTS:** The literature emphasizes that social and economic cohesion is natural process of economic integration. Empirical studies, however, do not provide a clear answer on this problem. The available papers are inconsistent, some studies indicate the convergence process, while others confirm the existence of divergent trends.

---

**CONCLUSIONS, INNOVATIONS AND RECOMMENDATIONS:** The article has confirmed a very large disparities between the European Union countries, which has increased in recent years. There are groups of countries similar to each other in terms of socio-economic development, but the differences between the groups are significant. According to neo-functionalism theory the lack of convergence can undoubtedly cause the disintegration. Moreover, the analysis of the differentiation confirms that functioning of the European Union is in accordance with model of varied integration. It is recognized that the added value of the paper is multidimensional approach to socio-economic development. The vast majority of work is based only on analysis of GDP per capita, which is not the correct approach. It is recommended to carry out further, in-depth research in this area because their results can be applicable.

---

**KEYWORDS:**

socio-economic development, integration, disintegration, European Union

### 1. WSTĘP

Dezintegracja to w ostatnim czasie jeden z najczęściej podejmowanych tematów związanych z przyszłością Unii Europejskiej. Tendencje dezintegracyjne postrzegane są jako konsekwencja współczesnych problemów unijnych: kryzysu migracyjnego, kryzysu strefy euro, Brexitu. W niniejszym artykule stawia się tezę, iż ważną przyczyną powstających trendów są występujące dysproporcje w rozwoju społeczno-gospodarczym państw członkowskich, które eskalowały w ostatnim czasie pod wpływem wskazanych problemów Unii. Zaznaczyć jednak należy, iż dezintegrację pojmuje się nie tyle jako rozpad Unii, ile inkrementalny proces zmiany jej funkcjonowania. Zmiana ta może dotyczyć hierarchii preferencji i wzmocnienia roli

pojedynczych państw. Może także oznaczać, co prawda, iż niektóre z państw zdecydują się na opuszczenie struktur unijnych, jednakże nie będzie to równoznaczne z całkowitym rozłamem wśród państw członkowskich. Innymi słowy w niektórych obszarach może nastąpić dezintegracja, w innych zaś proces integracji może być pogłębiany.

Jednym z wymogów *explicite* rozwijania i pogłębiania integracji jest osiąganie zbieżności w zakresie rozwoju społeczno-gospodarczego. Jest to przede wszystkim wskazywane w teorii integracji neofunkcjonalnej. Rosnąca współzależność państw członkowskich oraz równy udział w dystrybuowanych korzyściach z integracji powinny się przyczyniać do procesu konwergencji wśród państw członkowskich. Oznacza to, iż kraje na niższym poziomie rozwoju powinny doganiać kraje bardziej rozwinięte, a tym samym obszar zintegrowany powinien stawać się coraz bardziej homogeniczny (Schmitter i Lefkofridi, 2016). Stąd też przyjąć można, iż tendencje przeciwne stanowią przyczynek do dezintegracji Unii Europejskiej. Co więcej, modele integracji zróżnicowanej, takie jak: model „wielu szybkości”, model „zmiennej geometrii” czy „Europa *a’ala Carte*”, *de facto* nie prowadzą do konwergencji, a dyspersji państwa członkowskich, co w niniejszym artykule traktuje się jako swego rodzaju dezintegrację.

Biorąc powyższe pod uwagę, celem opracowania jest przedstawienie różnic w rozwoju społeczno-gospodarczym państw Unii Europejskiej w kontekście procesów dezintegracyjnych. Cel główny opracowania realizowany jest poprzez cele cząstkowe, którymi są: (a) wykorzystanie miary taksonomicznej do wyznaczenia poziomu rozwoju społeczno-gospodarczego 27 państw Unii Europejskiej (bez Chorwacji), (b) określenie skali zróżnicowania społeczno-gospodarczego państw unijnych, (c) identyfikacja grup państw (klubów) ze względu na poziom rozwoju społeczno-gospodarczego.

Praca składa się z trzech części zasadniczych: metodyki badań zróżnicowania społeczno-gospodarczego w Unii Europejskiej, opisu istoty spójności społeczno-gospodarczej jako naturalnej konsekwencji procesu integracyjnego oraz wniosków z analizy różnic społeczno-gospodarczych w Unii Europejskiej. W pracy dokonano analizy i syntezy literatury przedmiotu, jak również zastosowano narzędzia ilościowe. Wykorzystano wybrane techniki wielowymiarowej analizy porównawczej: porządkowanie liniowe, analizę skupień, jak również statystykę opisową.

## 2. METODYKA BADAŃ ZRÓŹNICOWANIA SPOŁECZNO-GOSPODARCZEGO PAŃSTW UNII EUROPEJSKIEJ

Zróźnicowanie krajów Unii Europejskiej jest naturalną konsekwencją oddziaływania czynników natury historyczno-cywilizacyjnej. Tusińska (2012) wymienia zestaw kryteriów różnicujących państwa unijne, do których zalicza: położenie geograficzne, poziom dochodu, okres uczestnictwa w UE i UGiW, kręgi kulturowo-religijne i obszary językowe. Zwraca także szczególną uwagę na poziom rozwoju społeczno-gospodarczego jako ważnego kryterium hierarchizującego kraje europejskie na peryferyjne i centralne (Tusińska, 2012). Rozwój społeczno-gospodarczy to problematyka bardzo złożona. Kategoria ta obejmuje całość przemian jakościowych i ilościowych, jakie występują w gospodarce. Na skutek postępu społeczno-gospodarczego zauważane są zmiany w potencjalne produkcyjnym, konsumpcji, stosunkach społecznych, a także środowisku naturalnym (Ginevičius, Gedvilaitė i Bruzge, 2015). Efektem tych przemian jest osiągnięcie wyższego poziomu życia mieszkańców i ich dobrobyt. Analiza rozwoju społeczno-gospodarczego państw Unii Europejskiej dokonywana jest przede wszystkim w kontekście osiągania spójności społeczno-gospodarczej. Spójność ta wpisana jest etiologicznie w proces integracji, co więcej stała się ona zasadniczym celem unijnej polityki strukturalnej. Do tej pory powstały liczne opracowania, w których podejmowano problematykę osiągania spójności społecznej i gospodarczej w Unii Europejskiej zarówno w wymiarze narodowym, jak i regionalnym. Wyniki badań nie dostarczają jednoznacznych wniosków. W raportach kohezyjnych przygotowywanych przez Komisję Europejską wskazuje się, iż dzięki funduszom europejskim powstają w Unii nowe miejsca pracy, następuje dynamizacja handlu, w tym eksportu państw europejskich, a polityka spójności przynosi efekty netto w postaci wzrostu poziomu dochodu (Raport Spójności, 2007, 2010, 2014). Występowanie stopniowej konwergencji gospodarczej potwierdzone zostało także w pracach Kaitili (2004), Varblane'a i Vahtera (2005), Matkowskiego i Próchniaka (2006), Dvorokovej (2014). Autorzy ci wskazywali przede wszystkim, iż spójność w obszarze Unii następuje na skutek dynamicznego rozwoju państw nowo przyjętych, które klasyfikują się do grupy państw

słabo rozwiniętych w Unii. Z kolei Alexe (2012), Głodowska (2012), Cuestas, Monfort i Ordones (2012) wskazują, iż obszar europejski charakteryzuje się tendencjami dywergencyjnymi zarówno w skali państw członkowskich, jak i regionów. Zasadniczym jednak ograniczeniem przytaczanych badań jest wykorzystanie jedynie miary PKB *per capita* jako wyznacznika zmian gospodarczych badanych państw. Jest to dużym uproszczeniem, ponieważ wskaźnik ten nie pokazuje zmian jakościowych w gospodarce, tym samym nie jest wiarygodną miarą rozwoju społeczno-gospodarczego. Nieprawidłowość stosowania PKB *per capita* jako miary trendów rozwojowych w gospodarce została wykazana w wielu pracach (Stiglitz, Sen i Fitoussi, 2009; Machowska-Okrój, 2014).

W niniejszej pracy rozwój społeczno-gospodarczy rozumiany jest jako całokształt zmian, jakie zachodzą w gospodarce, jako bezpośredni efekt wzrostu gospodarczego. Są to zatem zarówno zmiany ilościowe, jak i jakościowe. Efektem rozwoju społeczno-gospodarczego jest osiągnięcie wyższych, bardziej złożonych form działania gospodarki (Kornik, 2003). Jest to zatem kategoria wielowymiarowa, w związku z powyższym ocena rozwoju społeczno-gospodarczego wymaga także ujęcia różnych obszarów funkcjonowania gospodarki: rynku pracy, służby zdrowia, edukacji, infrastruktury, demografii, makroekonomii itp. Ujęcie wielowymiarowe nastęrcza trudności metodologicznych, ponieważ analiza tak szerokiego spektrum funkcjonowania gospodarki w ujęciu dynamicznym i komparatywnym powoduje ograniczenia co do technik przetwarzania danych i ich interpretacji. Znakomitym narzędziem badawczym w takich przypadkach okazuje się wielowymiarowa analiza porównawcza. Narzędzia wielowymiarowej analizy porównawczej pozwalają na agregowanie wielu zmiennych, grupowanie i hierarchizowanie badanych obiektów, w tym przypadku państw.

Biorąc powyższe pod uwagę, w niniejszym artykule zastosowano wybrane techniki wielowymiarowej analizy porównawczej do określenia skali zróżnicowania społeczno-gospodarczego państw Unii Europejskiej. Punktem wyjścia badań było zgromadzenie danych wstępnych uznanych za reprezentatywne miary różnych wymiarów szeroko pojętego rozwoju społeczno-gospodarczego. Zmienne wykorzystane w badaniu dotyczą następujących obszarów: demografia i opieka medyczna, edukacja i rozwój, wydatki i dochody

mieszkańców, rynek pracy, infrastruktura, komunikacja i środowisko, stosunki społeczne i bezpieczeństwo, jak również kultura i rekreacja. Reprezentatywne zmienne mają dwukierunkowe oddziaływanie na badany obszar. Są to tzw. stymulanty lub destymulanty. Za stymulanty uważa się zmienne, które działają pobudzająco na poziom rozwoju badanego zjawiska, dlatego pożądane są ich jak najwyższe wartości. Destymulanty to zmienne działające hamująco na rozwój danego zjawiska, w związku z czym ich wysokie wartości nie są pożądane. Dobór zmiennych odbywa się przede wszystkim na podstawie znajomości specyfiki badanego obszaru, wymaga to podejścia eksperckiego (Witoń, 2015). Wykorzystuje się w tym celu także metody selekcji zmiennych na podstawie miar statystycznych: współczynnik zmienności, współczynnik asymetrii i korelacji. Chodzi bowiem o to, aby stworzyć wielowymiarowy zbiór danych, który w sposób wyczerpujący pozwoli sparametryzować poziom rozwoju społeczno-gospodarczego. Z drugiej strony ze zbioru danych należy wyeliminować te zmienne, które powielają wartości informacyjne innych zmiennych. Wszystkie zmienne zebrane do badania muszą spełniać warunek porównywalności. Powinny zatem być ujęte w wartościach relatywnych. Zasadniczym ograniczeniem badania jest dostępność danych, zwłaszcza przy uwzględnieniu dynamiki rozważanych zmiennych. Prowadzenie dynamicznej, wielowymiarowej analizy porównawczej dla danych przekrojowo-czasowych wymaga zgromadzenia bardzo dużej liczby zmiennych dla wielu obiektów, co nie zawsze jest możliwe. Biorąc powyższe pod uwagę, ostatecznie wytypowano zbiór danych 32 zmiennych dla 27 państw w 15-letnim przedziale czasowym, co tworzy trójwymiarową macierz 12 960 obserwacji.

Tabela 1

*Zmienne wykorzystane do analizy rozwoju społeczno-gospodarczego państw Unii Europejskiej w latach 2000-2014*

Obszar społeczno-gospodarczy	Zmienna opisująca
Demografia i ochrona zdrowia	Umieralność noworodków (na tys. żywych urodzeń), współczynnik dzietności, dostępność łóżek w szpitalach (na 100 tys. mieszkańców), dostępność lekarzy specjalistów (na tys. mieszkańców), wskaźnik obciążenia demograficznego.
Edukacja i rozwój	Odsetek osób z wykształceniem wyższym, odsetek osób przedwcześnie kończących edukację, wydatki na badania i rozwój (% PKB), odsetek osób starszych uczestniczących w edukacji i rozwoju, odsetek osób zatrudnionych w przemyśle naukowo-technologicznym, udział towarów wysoko przetworzonych w eksporcie ogółem.
Rynek pracy	Stopa bezrobocia, zarobki netto (według SSN), wskaźnik wydajności pracy, stopa bezrobocia wśród osób posiadających wykształcenie wyższe.
Dochody i wydatki mieszkańców	Wielkość dochodów rozporządzalnych (według SSN na osobę), wielkość oszczędności (według SSN na osobę), wielkość wydatków na konsumpcję (według SSN na osobę), udział wydatków na żywność w wydatkach ogółem.
Infrastruktura, komunikacja i ochrona środowiska	Ilość samochodów osobowych (na tys. mieszkańców), gęstość sieci połączeń infrastrukturalnych (km na km <sup>2</sup> powierzchni), odsetek użytkowników internetu, ilość użytkowników telefonów komórkowych (na tys. mieszkańców), emisja dwutlenku węgla (kg na osobę).
Stosunki społeczne i bezpieczeństwo	Udział wydatków na alkohol, papierosy i narkotyki w wydatkach ogółem, ilość zawieranych małżeństw (na 1000 mieszkańców), śmiertelność spowodowana napaścią (na 100 tys. mieszkańców), ilość zabójstw (100 tys. mieszkańców).
Kultura i rekreacja	Częstotliwość wyjść do kina w ciągu roku (na osobę), udział wydatków na rekreację i kulturę w wydatkach ogółem, udział wydatków na książki i czasopisma w wydatkach ogółem, udział wydatków na hotele i restauracje w wydatkach ogółem.

Źródło: opracowanie własne na podstawie danych Eurostat ([www.eurostat.eu](http://www.eurostat.eu)).

Dane z tabeli 1 wykorzystane zostały w analizie rozwoju społeczno-gospodarczego państw Unii Europejskiej z zastosowaniem następujących narzędzi badawczych: porządkowanie liniowe obiektów<sup>2</sup>,

<sup>2</sup> Szczegółowy opis metody można znaleźć w pracy Bąk, 2016.



analiza skupień metodą k-średnich<sup>3</sup>. Wyniki badań zaprezentowano w formie tabelarycznej i wykresowej, zastosowano wykres ramka-wąsy, który pozwala na graficzną prezentację wyników statystyki opisowej.

### 3. ZRÓŻNICOWANIE SPOŁECZNO-GOSPODARCZE PAŃSTW UNII EUROPEJSKIEJ W LATACH 2000-2014

#### 3.1. Spójność społeczno-gospodarcza jako fundamentalna przesłanka procesu integracyjnego w Europie

Utworzenie Unii Europejskiej jest uwieńczeniem długotrwałych zabiegów i zmagania wielu państw europejskich rozpoczętych po II wojnie światowej. Dążenia do utworzenia jednolitej struktury ponadnarodowej podyktowane były przede wszystkim potrzebą gwarancji pokojowej egzystencji narodów. Zjednoczenie Europy postrzegane było jako stworzenie nowej przestrzeni pokoju i bezpieczeństwa. Oprócz geopolitycznych przesłanek integracji europejskiej jawiła się nowa wizja życia mieszkańców kontynentu europejskiego, która opierając się na przekonaniu, że narody Europy wywodzą się ze wspólnoty historycznej, mentalnej, filozoficznej i religijnej, rozwija przed obywatelami perspektywę wzrostu i stabilności gospodarczej. Europa miała się stać przestrzenią wolności i dobrobytu (Rudowski i Zenderowski, 2002). Proces integracyjny w Europie nie mógłby rozpocząć się bez wybitnych ludzi, którzy zainicjowali wizje zjednoczenia tego kontynentu. Wywodziłi się oni z grona polityków i jako pierwsi dostrzegali potrzebę scalania państw europejskich na płaszczyźnie ekonomicznej, politycznej i społecznej. Jean Monnet, Robert Schuman, Konrad Adenauer, Alcide de Gasperi i Paul-Henri Spaak – to „ojcowie Europy”, którzy stali się pomysłodawcami i realizatorami planów integracyjnych. Analizując ich osobowości, podkreślić należy, iż pomimo różnic charakteru i sposobu podejmowania działań wskazywali na wspólny nadrzędny cel integracji, którym

---

3 Szczegółowy opis metody można znaleźć w pracy Stąpor, 2005.

było łączenie narodów w duchu etyki międzyludzkiej. Jean Monnet mówił: „My nie tworzymy koalicji, my jednoczymy ludzi” (Monet, 1952). Jednostki te jako pierwsze przełamywały bariery myślenia w kategoriach państwa narodowego. Na gruncie ich wizji powstały podstawowe zasady funkcjonowania Unii, które zostały formalnie przyjęte bądź wywodzą się z samej istoty procesu integracyjnego. Są to: jedność, równość, demokracja, solidarność, subsydiarność (Marszałek, 1996). Idea jedności to idea integracji. Słowo to pochodzi z łacińskiego *integratio*, co oznacza zespolenie, scalenie, tworzenie całości z części. O jedności w Unii Europejskiej mówić należy w dwóch kategoriach: przeszłej i przyszłej. Kontynent europejski łączy specyficzna, wyodrębniona na tle reszty świata więź przeszłości – historia, na podstawie której ukształtowały się charakterystyczne cechy i wartości współczesnej Europy. Nie bez uzasadnienia jest posługiwanie się epitetem „stary kontynent”, gdyż to wspólna europejska historia jest kluczem do zrozumienia ukształtowanych tam pojęć. Są to: cywilizacja europejska, tożsamość europejska, europocentryzm. Idea jedności europejskiej narzuca solidaryzm, poczucie solidarności pomiędzy wszystkim krajami, a przede wszystkim narodami europejskimi. Idea solidaryzmu przywoływana jest jako następna podstawowa wartość w integrującej się Europie. Znalazła ona swoje podstawy już w traktacie ustanawiającym Europejską Wspólnotę Węgla i Stali, gdzie cel, jakim jest rozwój ekonomiczny, osiągany ma być poprzez konkretne działania oparte na prawdziwej solidarności. Założenia kolejnych traktatów: rzymskiego i z Maastricht, mają tę solidarność potwierdzać i pogłębiać, aczkolwiek już w pierwotnej definicji powstającej Wspólnoty złożono deklarację, iż jest to organizacja działająca na rzecz pokoju i dobrobytu. Jak wynika z tej definicji, kwestie poprawy warunków życia, rozwoju gospodarczego są równorzędnie istotne z utrzymaniem pokoju w Europie. Kwestie te artykułowane były w dokumentach unijnych, w preambułach traktatu rzymskiego, traktatu z Maastricht oraz Jednolitego Aktu Europejskiego. Potwierdzeniem tej retoryki jest także art. 3 obowiązującego traktatu lizbońskiego, w którym stwierdza się, iż „Celem Unii jest wspieranie pokoju, jej wartości i dobrobytu jej narodów” (Traktat o Unii Europejskiej).

Praktyczna implementacja tych zasad odbywa się w ramach prowadzonej polityki spójności<sup>4</sup>, której celem jest eliminacja różnic społeczno-gospodarczych pomiędzy państwami i regionami unijnymi. Z chwilą formalnego ukonstytuowania zasad realizacji polityki spójności wśród realizowanych celów najważniejsze było wyrównywanie różnic w rozwoju społeczno-gospodarczym państw i regionów unijnych.

Tabela 2

Różnicowanie społeczno-gospodarcze jako czynnik dezintegracji Unii Europejskiej  
*Cele polityki strukturalnej UE w latach 1989-2020*

Okres programowania	Cele
1989-1993	<ul style="list-style-type: none"> <li>• Wspieranie i strukturalne dostosowanie regionów zacofanych gospodarczo</li> <li>• Restrukturyzacja sektorów gospodarczych w regionach przygranicznych i dotkniętych upadkiem przemysłu</li> <li>• Zwalczanie długoterminowego bezrobocia</li> <li>• Ułatwianie młodzieży dostępu do rynku pracy</li> <li>• Zreformowanie polityki agrarnej Wspólnoty – dostosowanie struktur agrarnych</li> <li>• Zreformowanie polityki agrarnej Wspólnoty – wspieranie obszarów wiejskich</li> </ul>
1994-1999	<ul style="list-style-type: none"> <li>• Restrukturyzacja obszarów dotkniętych upadkiem przemysłu</li> <li>• Zwalczanie długoterminowego bezrobocia i zawodowa aktywizacja ludzi młodych</li> <li>• Umożliwienie pracownikom adaptacji do zmian w przemyśle i systemie produkcji</li> <li>• Wspieranie obszarów rolniczych</li> <li>• Ułatwienie rozwoju i dostosowywanie strukturalnych obszarów wiejskich</li> <li>• Promocja rozwoju i dostosowań strukturalnych w regionach o małej gęstości zaludnienia</li> </ul>
2000-2006	<ul style="list-style-type: none"> <li>• Promowanie rozwoju i strukturalnego dostosowania regionów opóźnionych w rozwoju</li> <li>• Wspieranie gospodarczej i społecznej konwersji obszarów stojących w obliczu problemów strukturalnych</li> <li>• Wspieranie adaptacji oraz modernizacji polityk i systemów kształcenia, szkolenia i zatrudnienia</li> </ul>

<sup>4</sup> W literaturze przedmiotu funkcjonują także pojęcia „polityka strukturalna” lub „polityka regionalna”, które odnoszą się do prezentowanych celów. Nie są to jednakże terminy jednoznaczne. Z punktu widzenia niniejszego opracowania kwestia pojęciowa jest jednak drugorzędna, ponieważ wszystkie te polityki w sposób bezpośredni lub pośredni mają na celu wyrównywanie dysproporcji rozwojowych na poziomie krajów i regionów Unii Europejskiej.

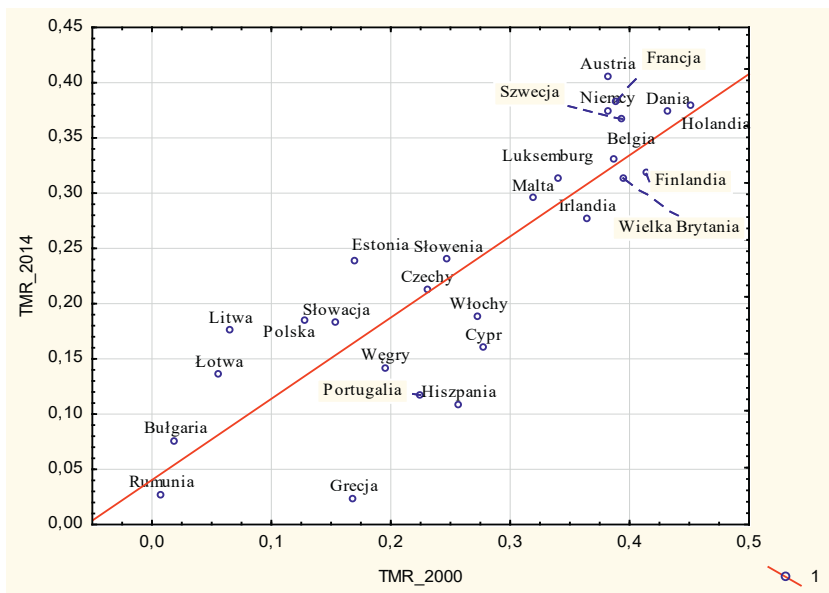
2007-2013	<ul style="list-style-type: none"> <li>• Konwergencja</li> <li>• Konkurencyjność regionalna i zatrudnienie</li> <li>• Europejska współpraca terytorialna</li> </ul>
2014-2020	<ul style="list-style-type: none"> <li>• Inwestycje w rozwój gospodarczy i wzrost zatrudnienia</li> <li>• Europejska współpraca terytorialna</li> </ul>

Źródło: opracowanie własne na podstawie: Głodowska, 2012, s. 176.

Formułowane cele polityki spójności zdawać by się mogły działaniami Wspólnoty *ex lege*, jednakże przede wszystkim były one konsekwencją kolejnych rozszerzeń Unii o państwa na niższym poziomie rozwoju społeczno-gospodarczego. Nie bez znaczenia była także realizacja kolejnych etapów integracji gospodarczej, możliwa w wyniku akceptacji procesu pogłębiania integracji przez społeczeństwa tychże państw. Z kolei aprobata tych państw nierzadko uzależniona była od wielkości alokowanych do nich środków w ramach polityki spójności.

### 3.2. Skala zróżnicowania społeczno-gospodarczego państw Unii Europejskiej – wyniki badań

Analiza państw Unii Europejskiej została przeprowadzona na podstawie danych opisujących poszczególne dziedziny życia, odzwierciedlające poziom rozwoju społeczno-gospodarczego. Wytypowane zmienne stały się podstawą konstrukcji indeksu zagregowanego, który przy zachowaniu wartości informacyjnej zmiennych wyjściowych pozwala w sposób kompleksowy i łączny ocenić poziom rozwoju społeczno-gospodarczego państw Unii Europejskiej. Zastosowano w tym celu metodę porządkowania liniowego na podstawie taksonomicznej miary rozwoju. Daje to możliwość hierarchizowania państw oraz ich klasyfikacji i porównania. Na wykresie 1 zaprezentowano wartość taksonomicznej miary rozwoju (TMR) dla pierwszego i ostatniego roku analizy.

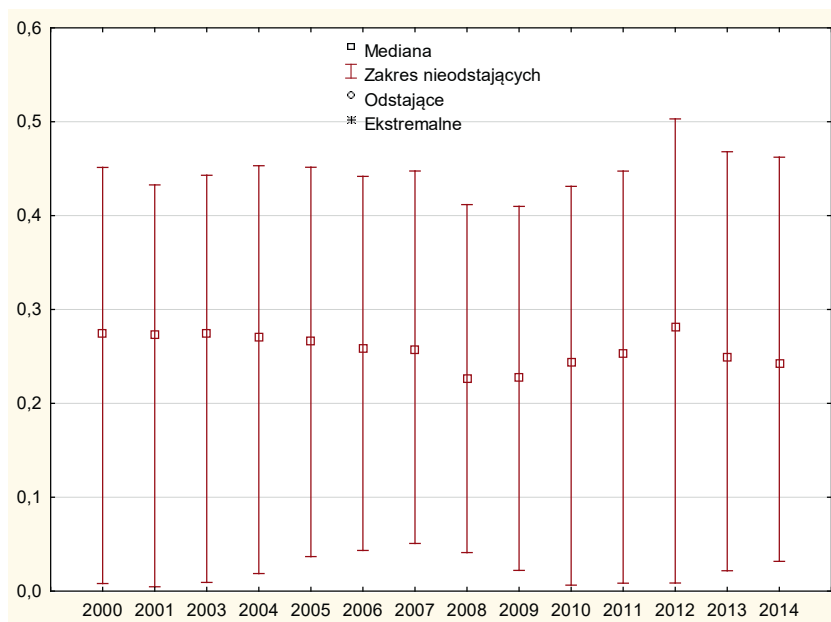


Wykres 1. Wartość taksonomicznej miary rozwoju społeczno-gospodarczego państw Unii Europejskiej w roku 2000 i 2014 .

Źródło: opracowanie własne na podstawie danych Eurostat (www.eurostat.eu).

Wartość taksonomicznej miary rozwoju społeczno-gospodarczego państw Unii Europejskiej w latach 2000-2014 kształtowała się w przedziale 0,005-0,503. Wartość najniższą uzyskała Rumunia w pierwszym roku analizy, następnie Bułgaria. Są to państwa, w których poziom rozwoju społeczno-gospodarczego jest relatywnie najniższy. W przypadku wartości najwyższych miary taksonomicznej nie można wskazać jednego kraju, który utrzymywałby wartości na najwyższych poziomach przez cały analizowany okres. Jako liderów można jednak wymienić Holandię, Austrię, Finlandię. Dla większości państw miara wykazuje tendencję rosnącą, jednakże zdarzają się także państwa, gdzie wartość miary syntetycznej spada w kolejnych latach, co wskazywałoby na pogorszenie sytuacji społeczno-gospodarczej w danym kraju. Zaprezentowanie danych na wykresie rozrzutu pozwala na obserwację pewnych tendencji rozwojowych występujących w obszarze unijnym. Państwa znajdujące się w prawym górnym rogu wykresu to gospodarki, które przez cały analizowany okres rozwijały się, wartość TMR rosła bądź też utrzymywała się na

równym poziomie w stosunku do okresu początkowego. Zaznaczyć należy, iż już w pierwszym okresie analizy uzyskiwały one najwyższe wartości TMR. Są to takie państwa jak: Austria, Francja, Niemcy, Szwecja, Holandia, Dania, Belgia, Malta. Są to przede wszystkim kraje określane mianem „starej 15”. Jedynym wyjątkiem jest Malta. Pod linią trendu uplasowały się państwa, które na przestrzeni badanego okresu pogorszyły swoją sytuację społeczno-gospodarczą. W tym obszarze wskazać można dwie grupy państw. Pierwszą grupę stanowią państwa wysoko rozwinięte, których wartość TMR w ostatnim roku analizy jest niższa niż w pierwszym, są to: Finlandia, Irlandia i Wielka Brytania. Drugą grupę stanowią państwa znajdujące się zdecydowanie na niższym poziomie rozwoju społeczno-gospodarczego w całym analizowanym okresie. Na przestrzeni badanych lat poziom ten dodatkowo się obniżył, są to: Hiszpania, Włochy, Cypr, Portugalia, Węgry, Grecja. Na szczególną uwagę zasługuje Grecja, gdzie widoczny jest bardzo duży regres społeczno-gospodarczy. Z kolei państwa znajdujące się nad linią trendu: Bułgaria, Litwa, Łotwa, Estonia, Słowacja, Polska, to państwa, w których widoczny jest postęp w obszarze społeczno-gospodarczym. Wartość TMR w ostatnim roku analizy jest wyższa niż w początkowym. Reasumując, analiza wartości TMR wskazuje na dużą rozbieżność poziomu rozwoju społeczno-gospodarczego państw Unii Europejskiej, jak również istnienie dyferencyjnych tendencji. Bardziej szczegółowo będzie to można zobaczyć na wykresie typu ramka-wąsy TMR.



Wykres 2. Statystyka opisowa wartości taksonomicznej miary rozwoju – średnia wartość dla wszystkich państw Unii Europejskiej w latach 2000-2014.  
Źródło: opracowanie własne na podstawie danych Eurostat ([www.eurostat.eu](http://www.eurostat.eu)).

Wykres 2 określany mianem ramka-wąsy prezentuje statystyki opisowe TMR w całym analizowanym okresie. Pozwala to zaobserwować ogólny obraz sytuacji społeczno-gospodarczej w UE27, jak również występujące trendy. Potwierdzić można dużą rozbieżność rozwojową w obszarze UE. Pokazuje to rozstęp pomiędzy maksymalnymi i minimalnymi wartościami TMR (rozstęp pomiędzy górnym a dolnym wąsem na wykresie), oznacza to dużą dysproporcję rozwojową pomiędzy najbogatszymi i najbiedniejszymi państwami w Unii. W kolejnych latach do roku 2007 wartość rozstępu maleje, co traktować należy jako proces zmniejszania się dysproporcji pomiędzy poszczególnymi państwami. W pierwszych trzech latach analizy wartości minimalne pozostają na zbliżonym, niskim poziomie, efekt zmniejszania się dysproporcji następował poprzez ubożenie państw bogatszych. W kolejnych latach zaobserwować można dość dynamiczny wzrost wartości miernika syntetycznego w krajach na najniższym poziomie rozwoju, podobna sytuacja, aczkolwiek z mniejszą

dynamiką, występuje w przypadku państw najbogatszych. Świadczy to o pozytywnych tendencjach wzrostowych w całej Unii. Od roku 2008 widoczna jest jednak tendencja przeciwna potęgująca dywersyfikację obszaru unijnego. Jest to niewątpliwie związane z kryzysem gospodarczym tego okresu. Stwierdzić zatem należy, iż kryzys gospodarczy lat 2008/2009 przyczynił się intensyfikacji rozbieżności społeczno-gospodarczych na obszarze Unii Europejskiej. Eskalacja negatywnych trendów następuje w roku 2012, w którym odnotowuje się największy rozstęp pomiędzy najbardziej rozwiniętym i najmniej rozwiniętym krajem w Unii pod względem społeczno-gospodarczym. W kolejnych latach obserwuje się ponowną konwergencję, aczkolwiek jej dynamika zdaje się słabsza niż w latach poprzednich. Duża dyferencja rozwojowa występuje w grupie państw na niższym poziomie rozwoju, tendencja ta utrzymuje się w całym analizowanym okresie (rozstęp pomiędzy dolnym wąsem a dolną krawędzią pudełka). Kraje bogatsze stanowią zdecydowanie bardziej homogeniczny obszar (rozstęp pomiędzy górnym wąsem a górną krawędzią pudełka). Na wykresie widoczna jest także asymetryczność rozkładu wartości TMR. Asymetria lewostronna wskazuje, iż większa liczba państw uzyskuje relatywnie wyższą wartość TMR w stosunku do średniej wartości wskaźnika. Asymetryczność rozkładu zdecydowanie maleje po roku 2006, co związane jest ze wzrostem udziału państw uzyskujących niższą wartość TMR, oznacza to wzrost liczby państw, gdzie wartość wskaźnika spada w kolejnych latach. Skala rozbieżności społeczno-gospodarczych w Unii jest bardzo duża, ostatni kryzys gospodarczy bardzo przyczynił się do eskalacji wstępujących tendencji.

Na podstawie wykresu 1 i 2 stwierdzić można, że widoczny jest podział Unii Europejskiej na pewne grupy państw podobnych do siebie pod względem rozwojowym, przy dość istotnej dywergencji pomiędzy grupami. Tworzą się swego rodzaju „kluby” państw. Szczegółowy obraz uzyskać można na podstawie grupowania państw metodą k-średnich.



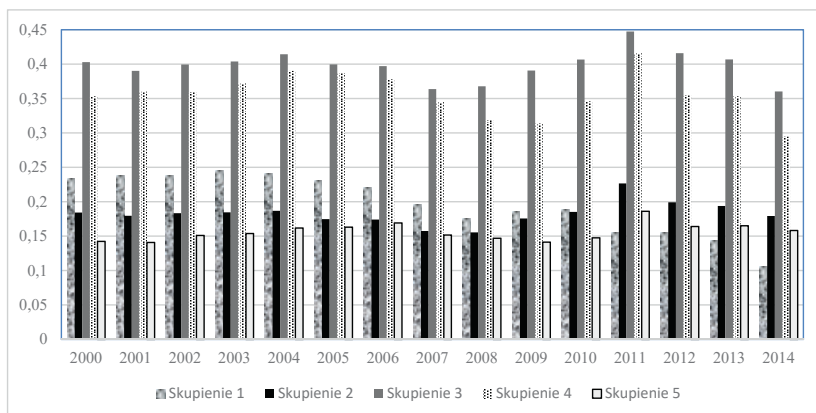
Tabela 3

Wyniki grupowania państw UE metodą *k*-średnich w latach 2000, 2007 i 2014

Rok	Skupienie 1	Skupienie 2	Skupienie 3	Skupienie 4	Skupienie 5
2014	Grecja, Włochy, Hiszpania	Czechy, Estonia, Węgry, Polska, Portugalia, Słowacja	Austria, Belgia, Dania, Finlandia, Francja, Niemcy, Holandia, Szwecja, Wielka Brytania	Irlandia, Luksemburg	Bułgaria, Cypr, Łotwa, Litwa, Malta, Rumunia, Słowenia
2007	Cypr, Hiszpania	Estonia, Grecja, Malta, Portugalia, Słowenia	Austria, Belgia, Dania, Finlandia, Francja, Niemcy, Irlandia, Włochy, Szwecja	Luksemburg, Holandia, Wielka Brytania	Bułgaria, Czechy, Węgry, Łotwa, Litwa, Polska, Rumunia, Słowacja
2000	Bułgaria, Węgry, Łotwa, Litwa, Rumunia	Czechy, Estonia, Polska, Słowacja	Austria, Belgia, Dania, Finlandia, Francja, Niemcy, Irlandia, Włochy, Hiszpania, Szwecja	Luksemburg, Holandia, Wielka Brytania	Cypr, Grecja, Malta, Portugalia, Słowenia

Źródło: opracowanie własne na podstawie danych Eurostat.

Na podstawie analizy skupień wytypowano pięć grup państw Unii Europejskiej. Tabela 3 prezentuje wyniki grupowania dla pierwszego, środkowego i ostatniego okresu analizy. Uznaje się, iż państwa tworzące skupienie charakteryzują się relatywną homogenicznością, zaś między skupieniami zachodzi istotna rozbieżność. Analiza składu skupień wskazuje, iż największa rotacja wystąpiła pomiędzy państwami Europy Środkowo-Wschodniej oraz Południowej. Państwa z Europy Zachodniej przez cały analizowany okres tworzyły jedno skupienie, najbardziej liczne, jest to skupienie 3. Wyjątkiem jest gospodarka włoska, która w roku 2014 utworzyła skupienie wraz z Grecją i Hiszpanią.



Wykres 3. Średnia wartość TMR dla skupień – klasyfikacja na podstawie roku 2014.

Źródło: opracowanie własne na podstawie danych Eurostat.

Według grupowania z roku 2014 skupienie 3, czyli państwa z Europy Zachodniej, osiągają w całym analizowanym okresie najwyższe wskaźniki rozwoju społeczno-gospodarczego. Podobna charakterystyka widoczna jest w skupieniu 4, które tworzą także państwa tzw. „starej 15”. Są to dwie grupy państw o najwyższym poziomie rozwoju społeczno-gospodarczego. Można mówić o swego rodzaju polaryzacji rozwoju społeczno-gospodarczego w Unii Europejskiej. Wartość TMR prawie dla wszystkich skupień w ostatnich latach analizy osiąga relatywnie niższą wartość niż na początku badanego okresu. Oznacza to, iż na przestrzeni badanych lat nastąpiło obniżenie poziomu rozwoju społeczno-gospodarczego w EU. Wyjątek stanowi skupienie 2, które tworzą Czechy, Estonia, Węgry, Polska, Portugalia, Słowacja. Wartość TMR dla skupienia 1 zdecydowanie zmalała, co oznacza, że w Grecji, Hiszpanii i Włoszech nastąpił największy regres społeczno-gospodarczy.

## PODSUMOWANIE

Analiza rozwoju społeczno-gospodarczego państw Unii Europejskiej wskazuje, iż na przestrzeni lat 2000-2014 obszar ten charakteryzował się istotnym zróżnicowaniem. Skala dyferencjacji jest bardzo duża,

a w ostatnich latach tendencje te się wzmocniły. Unia Europejska jest obszarem bardzo heterogenicznym. Widoczny jest wyraźny podział na „starych” i „nowych” członków Unii. Badania empiryczne potwierdziły zatem materializację koncepcji typu „Europa *a la carte*” czy „Europa wielu prędkości”. Niewątpliwie zatem eskalacja dysproporcji rozwojowych może się przyczyniać do występujących w Unii trendów dezintegracyjnych. Tematyka ta powinna być rozwijana w dalszych opracowaniach naukowych, ponieważ wnioski z badań mogą stanowić cenne źródło informacji o realnych procesach w gospodarce, a tym samym odgrywać rolę aplikacyjną. Ograniczeniem badania są przede wszystkim aspekty techniczne, związane z gromadzeniem aktualnych danych dla tak dużej grupy państw w ujęciu dynamicznym. Co więcej, w artykule przedstawiono jedynie wybrane narzędzia badawcze, które mogą mieć zastosowanie do badanej problematyki. Wprowadzenie liczniejszego zbioru narzędzi badawczych niewątpliwie pozwoliłoby na ukazanie bardziej szczegółowego obrazu badanego procesu.

#### BIBLIOGRAFIA

- Alexe, I. (2012). How does economic crisis change the landscape of real convergence for central and Eastern Europe? *Romanian Journal of Fiscal Policy*, 3(1), 1-8.
- Bąk, A. (2016). Porządkowanie liniowe obiektów metodą Hellwiga i Topsis – analiza porównawcza. *Prace naukowe Uniwersytetu Ekonomicznego we Wrocławiu*, 426, 22-31.
- Cuestas, J.C., Monfort, M. i Ordóñez, J. (2012). Real convergence in Europe: A cluster analysis. *Economic Modelling*, 33, 689-694.
- Dvorokova, K. (2014). Sigma versus beta – Convergence in EU28: Do they lead to different results? *Mathematical methods in finance and business administration*. Proceedings of the 8th WSEAS international conference on business administration (ICBA '14).
- Eurostat. Pozyskano z: [www.eurostat.eu](http://www.eurostat.eu) (dostęp: maj – październik 2016).
- Ginevičius, R., Gedvilaitė D. i Bruzė, Š. (2015). Assessment of a Country's Regional Economic Development on the Basis of Estimation of a Single Process (ESP) Method. *Entrepreneurial Business and Economics Review*, 3(2), 141-153. DOI: 10.15678/EBER.2015.030210.

- Głodowska, A. (2012). Znaczenie konwergencji w aktualnej i przyszłej polityce strukturalnej UE. W: M.G. Woźniak (red.), *Modernizacja dla spójności społeczno-gospodarczej w czasach kryzysu*. Rzeszów: Wydawnictwo Uniwersytetu Rzeszowskiego.
- Kaitila, V. (2004). *Convergence of real GDP per capita in the EU15. How do the accession countries fit in?* Pozyskano z: [http://aei.pitt.edu/1843/1/ENEPRI\\_WP25.pdf](http://aei.pitt.edu/1843/1/ENEPRI_WP25.pdf) (dostęp: październik 2016).
- Komisja Europejska. (2007). *Rozwijające się regiony – rozwijająca się Europa*. Czwarty raport na temat spójności gospodarczej i społecznej.
- Komisja Europejska. (2010). *Inwestowanie w przyszłość Europy*. Piąty raport na temat spójności gospodarczej, społecznej i terytorialnej.
- Komisja Europejska. (2014). *Inwestycje na rzecz wzrostu gospodarczego i zatrudnienia*. Szósty raport na temat spójności gospodarczej, społecznej i terytorialnej.
- Kornik, S. (2003). *Dysproporcje w rozwoju regionów Polski – wybrane aspekty*. Wrocław: Wydawnictwo Akademii Ekonomicznej im. Oskara Langego we Wrocławiu.
- Machowska-Okrój, S. (2014). Wzrost gospodarczy a dobrobyt ekonomiczno-społeczny w wybranych krajach europejskich. *Studia i Prace Wydziału Nauk Ekonomicznych i Zarządzania Uniwersytet Szczecińskiego*, 35(2), 409-430.
- Marszałek, A. (1996). *Z historii europejskiej idei integracji międzynarodowej*. Łódź: Wydawnictwo Uniwersytetu Łódzkiego.
- Matkowski, Z. i Próchniak, M. (2006). *Zbieżność rozwoju gospodarczego krajów Europy Środkowo-Wschodniej do Unii Europejskiej*. W: M. Stawicka (red.), *Integracja a konkurencyjność przedsiębiorstw w UE*. Warszawa: Szkoła Wyższa im. B. Jańskiego.
- Rudowski, A. i Zenderowski, R. (2002). *Integracja europejska. Geneza, funkcjonowanie, perspektywy*. Warszawa: Uniwersytet Kardynała Stefana Wyszyńskiego.
- Schmitter, P.C. i Lefkofridi, Z. (2016). Neo-Functionalism as a Theory of Disintegration. *Chinese Political Scientific Review*, 1, 1-29.
- Stiglitz, J.E., Sen, A. i Fitoussi, J.P. (2013). *Błąd pomiaru*. Warszawa: PTE.
- Traktat o Unii Europejskiej, wersja skonsolidowana uwzględniająca zmiany po Traktacie Lizbońskim.
- Traktat Ustanawiający Wspólnotę Europejską z dnia 25 marca 1957.
- Tusińska, M. (2012). Rozwój społeczno-ekonomiczny krajów peryferyjnych Unii Europejskiej. *Ekonomia i Prawo*, 9(2), 47-63.
- Witoń, A. (2015). Spatial Diversity in the Socio-Economic Development in Sub-Saharan Africa as Measured by a Composite Index. *Entrepreneurial Business and Economics Review*, 3(1), 75-85. DOI: <http://dx.doi.org/10.15678/EBER.2015.030106>.

Varblane, U. i Vahter, P. (2005). *An analysis of the economic convergence process in the transition countries*. Pozyskano z: [http://papers.ssrn.com/sol3/papers.cfm?abstract\\_id=757204](http://papers.ssrn.com/sol3/papers.cfm?abstract_id=757204).

### Copyright and License



This article is published under the terms of the Creative Commons Attribution – NoDerivs (CC BY- ND 4.0) License <http://creativecommons.org/licenses/by-nd/4.0/>