

**MIĘDZY PÓLNOCĄ A POŁUDNIEM.  
OSADNICTWO SCHYŁKOWOPALEOLITYCZNE  
I MEZOLITYCZNE W DOLNYM BIEGU WARTY**

BETWEEN NORTH AND SOUTH.  
FINAL PALAEOOLITHIC AND MESOLITHIC SETTLEMENT  
UPON THE LOWER WARTA RIVER

*Dobrochna Jankowska*

Instytut Prahistorii, Uniwersytet im. Adama Mickiewicza w Poznaniu  
Św. Marcin 78, 61-809 Poznań, Poland  
jankodo@amu.edu.pl

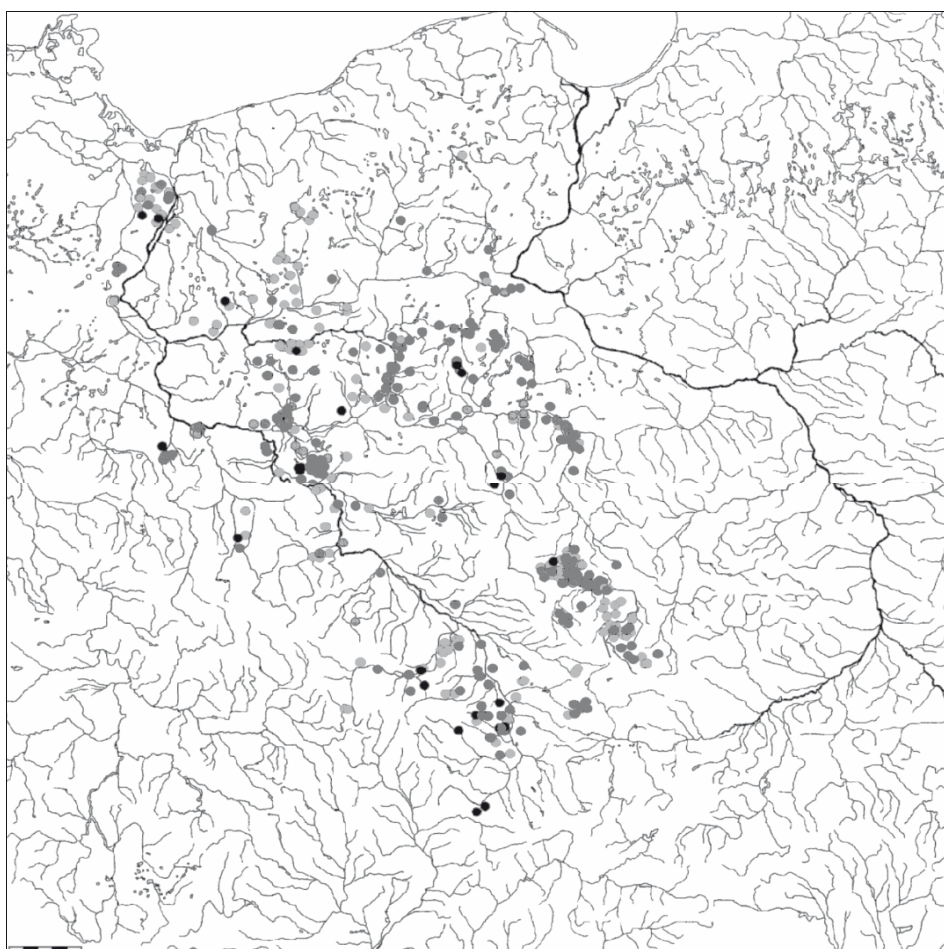
*Piotr Rozbiegalski*

Instytut Prahistorii, Uniwersytet im. Adama Mickiewicza w Poznaniu  
Św. Marcin 78, 61-809 Poznań, Poland  
prozbieg@amu.edu.pl

ABSTRACT. The paper outlines the preliminary results of the project 'Final Palaeolithic and Mesolithic settlement in the area of the lower reaches of the Warta River'. No traces of such early settlement had been hitherto recognised in the investigated area. The project yielded 1500 sites with flint artefacts in the area. Over 80 sites have been classified as the Final Palaeolithic and/or Mesolithic. The distribution of the sites together with the environmental conditions and the analysis of the artefacts allowed for some hypotheses to be verified in further stages of the project.

Podstawę studiów nad dynamiką osadnictwa w pradziejach stanowią zestawienia kartograficzne, na których próbuje się, możliwie dokładnie, zlokalizować znane w danym momencie stanowiska zaliczane do rozpatrywanego okresu. W badaniach nad paleolitem schyłkowym oraz mezolitem dzieje się oczywiście podobnie, jednak większość analiz jest prowadzona na mapach o dużej skali, a więc niezbyt szczegółowych. Istniejące opracowania mikroregionalne są rzadkie i wiążą się w znacznym stopniu z aktywnością poszczególnych badaczy. Wybór tych mikroregionów bywa

dość przypadkowy i zależy od splotu wielu okoliczności. Natomiast studia makroregionalne były z reguły prowadzone bez wystarczającego wsparcia specjalistów-przyrodników. Opierają się więc często na opracowaniach ogólnych, pisanych w większości w latach 70. i 80. ubiegłego wieku.



**Ryc. 1.** Rozmieszczenie stanowisk schyłkowopaleolitycznych w dorzeczu Odry  
(wg I. Sobkowiak-Tabaki 2010)

**Abb. 1.** Dislokation der spätpaleolithischen Fundstellen im Oderflussgebiet  
(nach I. Sobkowiak-Tabaka 2010)

W studiach osadniczych nad paleolitem schyłkowym oraz mezolitem w niewielkim stopniu wykorzystuje się także wyniki badań prowadzonych w ramach Archeologicznego Zdjęcia Polski. Są one generalnie mało wiarygodne, gdyż wy-

krywanie stanowisk zawierających materiały krzemienne wymaga pewnego doświadczenia, a więc ich rejestracja na poszczególnych obszarach AZP jest także w części sprawą przypadku. Istotnym pytaniem jest tu również kwestia, czy prace terenowe wykonywały osoby mające niezbędne do tego doświadczenie. Ponadto szansa na znalezienie w trakcie wielkopłaszczyznowych badań powierzchniowych okazów typologicznie charakterystycznych, pozwalających na określenie ich przynależności chronologicznej oraz kulturowej, jest niewielka. Stąd nie ulega wątpliwości, iż materiały z tej akcji w całości wymagają szczegółowej weryfikacji.

Z wyżej przedstawionych powodów spotykane w literaturze kartogramy ukazujące dynamikę osadnictwa schyłkowopaleolitycznego oraz mezolitycznego na Niżu Polskim są dalekie od ideału i w niewielkim stopniu oddają ówczesną rzeczywistość pradziejową.

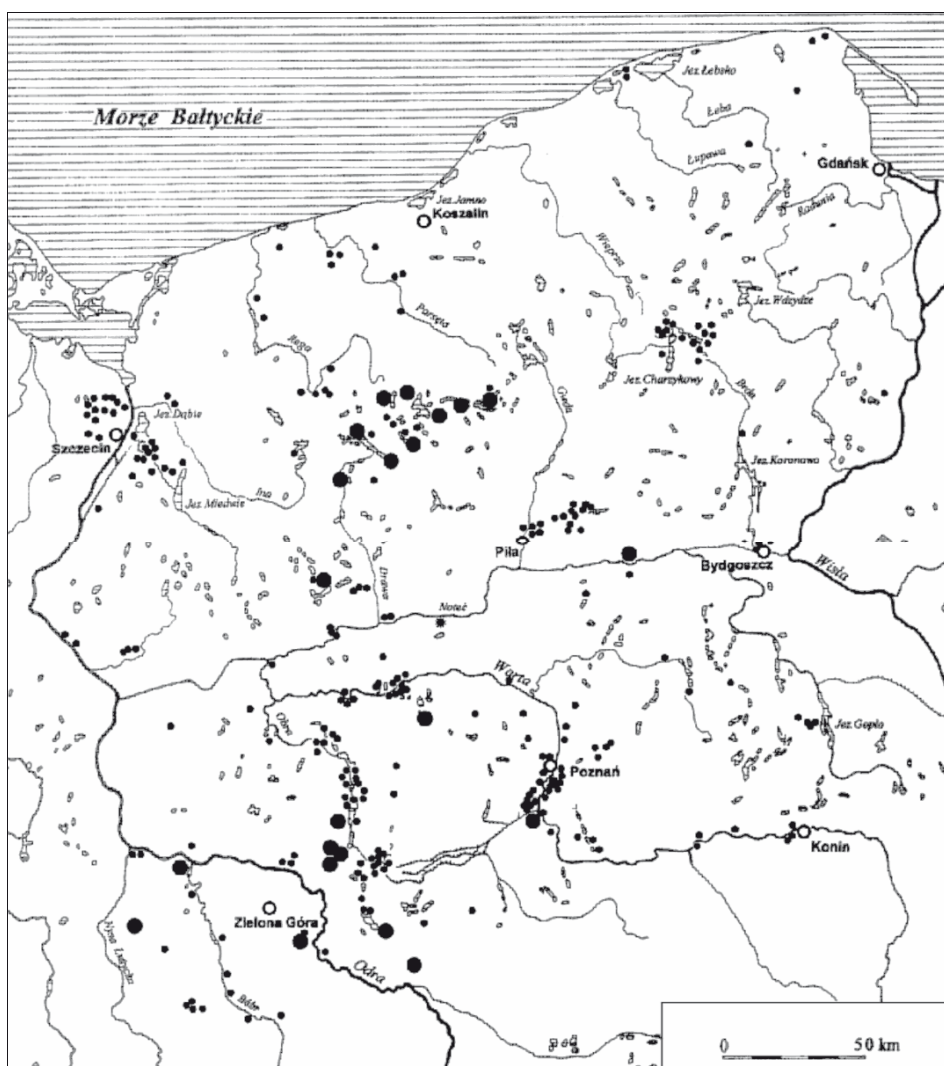
W wielu przypadkach te ogólne opracowania sprawiają wrażenie, jakby osadnictwo miało charakter „wyspowy”, ściśle powiązany z ciekami wodnymi średnich rozmiarów. Szczególnie interesująco przedstawia się sytuacja w zachodniej Polsce. Jest to teren stosunkowo lepiej rozpoznany, przede wszystkim dzięki pracom takich badaczy, jak T. Galiński, Z. Bagniewski czy M. Kobusiewicz, oraz ich uczniów, którzy w tym rejonie uczestniczyli w projekcie AZP.

Ogólnie akceptowana hipoteza głosi, że głównymi arteriami komunikacyjnymi w Europie Środkowej były w tym okresie wielkie pradoliny, a tereny Niżu Polskiego zasiedlone zostały generalnie przez społeczności przybywające z zachodu<sup>1</sup>. Pierwsza część tej hipotezy w odniesieniu do paleolitu schyłkowego jest najprawdopodobniej prawdziwa, jakkolwiek rozwój badań nad horyzontem epimagdaleniskim pozwala sądzić, że zasiedlenie tych obszarów mogło odbywać się także z południa<sup>2</sup>. W tym okresie wykorzystywany był – jak można sądzić na podstawie kartogramów – szlak biegnący pradoliną Łaby i Pradolina Warszawsko-Berlińską, a także położoną bardziej na południe Pradolina Barucko-Głogowską. Jego pierwszymi użytkownikami były społeczności związane z kulturą hamburską. Dodatkowo zaznacza się tutaj wyraźny brak aktywności w części Pradoliny Toruńsko-Eberswaldzkiej.

Wydawało się, że we wczesnym holocenie zarysowany wyżej szlak traci na znaczeniu lub w ogóle przestaje funkcjonować. Nie można bowiem nie zauważyć zastanawiającego braku stanowisk w dolnym biegu Warty oraz w środkowym biegu Odry (ryc. 2). Ta swoista „pustka osadnicza” obejmuje dość znaczny teren, ograniczony od wschodu bogato zasiedlonymi dolinami Obry i Drawy, a od zachodu doliną Sprewy. Wyjaśnienia tej kwestii szukano, rozważając sytuację kulturową w mezo- zolocie zachodniej Polski.

<sup>1</sup> Kobusiewicz 1999, 188–193.

<sup>2</sup> Kobusiewicz 1999, 51.



Ryc. 2. Rozmieszczenie stanowisk mezolitycznych na terenie Polski północno-zachodniej.  
(wg D. Jankowskiej i K. Pyżewicz 2006)

Abb. 2. Dislokation der mesolithischen Fundstellen im NW-Polen  
(nach D. Jankowska, K. Pyżewicz 2006)

Nie wdając się w szczegółowe rozważania, przyjmuje się, że w tym okresie wspomniany obszar znajduje się w strefie wpływów dwóch wielkich tradycji: Duvensee i maglemoskiej. Do tradycji Duvensee zaliczana jest również kultura komornicka. Ostatnio przedstawiona hipoteza na temat jej powstania głosi, że reprezentująca tradycję Duvensee kultura komornicka ma odrębną genezę – nie jest więc

wschodnim odłamek kultury Duvensee<sup>3</sup>. Jak na razie znamy tylko pojedyncze „czyste” stanowisko kultury Duvensee na wschód od Odry – Węgliny 2, położone na zachodniej rubieży Dolnego Śląska<sup>4</sup>. Kultura komornicka ma prawdopodobnie dwa odłamy – wschodni oraz zachodni, również o odrębnej genezie. Grupa zachodnia może wyrastać z tradycji lokalnej. W rejonie środkowego odcinka Obrą, na zachód od tej rzeki, znajduje się strefa osadnictwa trwającego bez przerwy od początku schyłkowego paleolitu. Znajdują się tu stanowiska o tradycji tylczakowej (Federmesser) oraz – nad samą Obrą – stanowiska o cechach przejściowych, związane z tradycją liściakową, a także relatywnie liczne stanowiska starszo- i młodszomezolityczne, w tym najstarsze, datowane radiowęglowo stanowisko kultury komornickiej – Chwalim<sup>5</sup>. Z. Bagniewski<sup>6</sup> proponował wyróżnienie w tym rejonie fazy protokomornickiej. Kwestia ta szczegółowo została omówiona przez M. Masojc<sup>7</sup>, który starał się zgłębić ten problem i zasadniczo nie sprzeciwił się koncepcji Z. Bagniewskiego. Kultura komornicka rozprzestrzeniła się bez wątpienia w kierunku północnym, docierając na tereny dzisiejszego Pomorza.

Pomorze Zachodnie od początku holocenu znajdowało się w strefie ograniczonych wpływów z obszarów zachodniobałtyckich. Jako szlak komunikacyjny używana była pradolina Piany – Reknicy, o czym świadczy bogata koncentracja stanowisk zarejestrowanych na zachód od Szczecina. Na podstawie dostępnych zestawień kartograficznych uznano, że penetracja Pomorza musiała odbywać się dolinami takich rzek, jak Ina, Płonia oraz Drawa. Dalej natomiast Obrą i Wartą ludność o tradycji postmaglemoskiej docierała na południe. Szlak ten był intensywnie użytkowany w młodszej fazie mezolitu, kiedy to migracja ludności z obszarów Dogger Banku znacząco się nasiliła. W strefie wymienionych wyżej rzek wielkopolskich i pomorskich obserwuje się występowanie licznych stanowisk z materiałem o tradycji komornickiej i maglemoskiej. Jest to zapewne wyraz permanentnych kontaktów pomiędzy społecznościami reprezentującymi wspomniane tradycje. Zatem – podążając za myślą Z. Bagniewskiego<sup>8</sup> – nie jest błędem traktowanie tego typu stanowisk jako homogenicznych.

Dla sprawdzenia, czy szlak komunikacyjny łączący strefę zachodniobałtycką z Wielkopolską rzeczywiście omijał tereny dolnej i środkowej Odry, konieczne stało się wyjaśnienie kwestii „pustki” osadniczej na odcinku dorzecza dolnej Warty. Zachętą do podjęcia tematu były ratownicze prace wykopaliskowe, które w roku 2008 przeprowadzono na trasie szybkiego ruchu S3 – na odcinku lubuskim oraz pomorskim. Na północ od Gorzowa Wielkopolskiego przyszła autostrada biegnie skrajem

<sup>3</sup> Kobusiewicz 1999, 116–118.

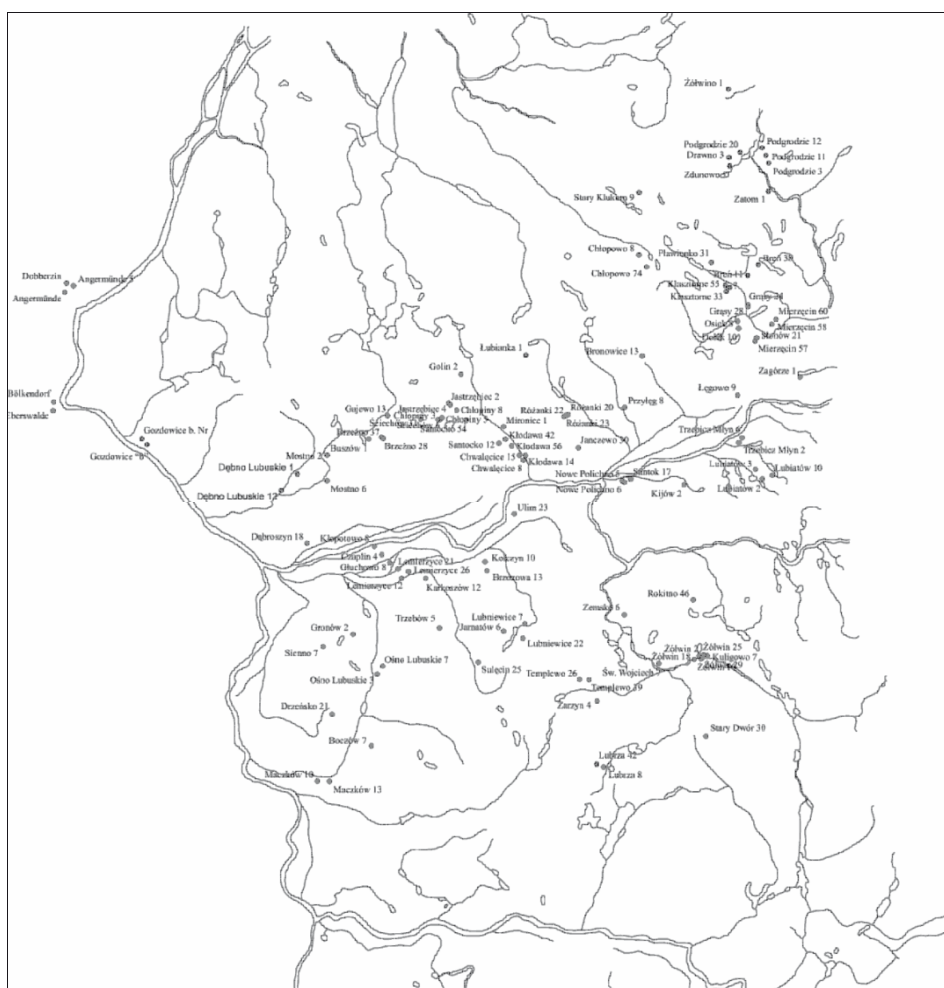
<sup>4</sup> Bagniewski 1995.

<sup>5</sup> Kobusiewicz 1999, 94.

<sup>6</sup> Bagniewski 1979, 30–64; 2001, 91.

<sup>7</sup> Masojc 2004, 190.

<sup>8</sup> Bagniewski 1997, 95.



**Ryc. 3.** Dotychczasowy efekt projektu „Osadnictwo schyłkowopaleolityczne i mezolityczne w dorzeczu dolnej Warty”. Zweryfikowane stanowiska o określonej przynależności kulturowo-chronologicznej

**Abb. 3.** Bisheriges Effekt der Forschungsprojekts “Spätpaleolithische und mesolithische Siedlungswese im Flussgebiet der unteren Warthe”. Positiv verifizierte Fundstellen mit erkannter kultur-chronologischer Zugehörigkeit

głębokiej doliny maleńkiej rzeczki – Marwicy. Dolina ta ma silnie zabagnione dno, a jej strome, miejscami niemal pionowe, zbocze wyrasta średnio 20 m ponad dzisiejszy poziom wody. W trakcie badań tego odcinka okazało się, że niemal na każdym stanowisku występuje materiał krzemienisty. Niestety, nie wszędzie został on prawidłowo wyeksplorowany. Niemniej trzy stanowiska (Santocko 54, Jastrzębiec 2 i 4) badane z udziałem specjalisty-krzemieniarza dostarczyły pełnowartościowych

informacji<sup>9</sup>. Ponadto zebrano kilka mniejszych kolekcji artefaktów z innych stanowisk (m.in. Chłopiny 8). Wszystkie stanowiska są wielofazowe, zawierają materiał schyłkowopaleolityczny o tradycji zarówno tylczakowej, jak i liściakowej oraz wczesno- i późnomezolityczne – komornicki i postmaglemoski. Materiały te stały się podstawą do rozpoczęcia projektu badawczego „Osadnictwo schyłkowopaleolityczne i mezolityczne w dorzeczu dolnej Warty”. Jego realizacja wymagała nie tylko sięgnięcia do informacji zawartych w literaturze przedmiotu, ale również zebrania danych i źródeł archiwalnych. Te z kolei, jak się okazało, stanowią szeroką i zróżnicowaną bazę źródłową, często obciążoną licznymi ograniczeniami poznawczymi. Na potrzeby niniejszego opracowania sięgnięto do informacji zawartych na kartach oraz mapach Archeologicznego Zdjęcia Polski, archiwalnych zbiorów zabytków krzemiennych, znajdujących się w Muzeum im. Jana Dekerta w Gorzowie Wielkopolskim, oraz do wyników wspomnianych wyżej, stosunkowo niedawno realizowanych, ratowniczych badań archeologicznych, związanych z budową trasy szybkiego ruchu S3. Dodatkowo przeprowadzono szereg weryfikacyjnych badań powierzchniowych poszczególnych stanowisk archeologicznych, głównie w północnej części dzisiejszego województwa lubuskiego. Efektem tych poszukiwań jest uzupełniona mapa osadnictwa ze starszej i środkowej epoki kamienia w dorzeczu dolnego biegu rzeki Warty.

Na omawianym terenie zarejestrowanych zostało około 1500 stanowisk zawierających materiały krzemienne. Po weryfikacji wszystkich zebranych danych oznaczono ponad 80 stanowisk przypisywanych starszej i środkowej epoce kamienia (ryc. 3). Uzupełniające badania weryfikacyjne wciąż trwają, jednak już obecnie można z całą stanowczością stwierdzić, że cały teren dorzecza dolnej Warty był w omawianych okresach zasiedlony przynajmniej w porównywalnym stopniu jak przyległe dorzecze Obry. Bardzo ważne wydają się skupiska stanowisk nad Kłodawką, Marwicą i Myśłą oraz nad pomniejszych południowymi dopływami Warty.

Projekt badań najstarszych dziejów osadnictwa na terenie dorzecza dolnej Warty niewątpliwie wymaga jeszcze szeregu prac uzupełniających. Niemniej jednak na tym etapie można już zasugerować pewne istotne wnioski, bezpośrednio z niego wynikające:

1. Obszar Polski zachodniej od Sudetów po ujście Odry był w końcowych fazach plejstocenu i początkach holocenu stosunkowo gęsto zasiedlony. Stanowił szeroki „korytarz”, w obrębie którego następowały przemieszczenia ludności, głównie na osi północ-południe, a w obrębie poszczególnych mikroregionów również w kierunkach równoleżnikowych. Wykorzystywane były w tym celu prawdopodobnie wszystkie trasy wzdłuż cieków wodnych, również mniejszych rzek. Należy oczekiwać wykrycia koncentracji stanowisk wzdłuż innych rynien glacialnych

<sup>9</sup> Wąs, Pyżewicz 2010.

podobnych do doliny Marwicy, które w tej części Nizy występują licznie i tworzą sieć komunikacyjną, łączącą się zapewne ze szlakiem rzeki Płoni.

2. Wyraźne zagęszczenie śladów osadnictwa obserwujemy w okresie młodszego mezolitu. Ludność ta jednak okupuje obszary zajmowane już wcześniej, na co wskazują dość liczne stanowiska wielokulturowe i wielofazowe. Stanowiska dodatkowo występują także na wysokich krawędziach rynien glacialnych oraz w pewnej (do 100 metrów) odległości od krawędzi dolin, a więc w miejscach, gdzie zasadniczo – w świetle dotychczasowego stanu wiedzy – nie były rejestrowane. Wydaje się, że należy generalnie skorygować obiegową opinię o preferencjach osadniczych społeczności zbieracko-łowieckich<sup>10</sup>.

3. Dzięki pogłębionym studiom nad technikami krzemieniarskimi można z dużym prawdopodobieństwem ustalić przynależność kulturowo-chronologiczną inwentarzy pozbawionych tzw. wyznaczników kulturowych. Jest to niezmiernie istotne w przypadku weryfikacji materiałów pochodzących z badań powierzchniowych, które jeszcze niedawno były uważane w tej kwestii za bezużyteczne.

4. W dalszych badaniach nad dynamiką najwcześniejszego osadnictwa w tej części Nizy niezbędna jest współpraca paleohydrologa oraz geomorfologa. Próby w tym zakresie zostały niedawno podjęte w ośrodku poznańskim, lecz na efekty współpracy trzeba jeszcze poczekać.

5. Wyjaśnienia wymaga kwestia kontaktów na linii wschód–zachód w początkowych fazach holocenu. Rysująca się na obecnym etapie badań „strefa graniczna” na linii Odry i Nysy jest prawdopodobnie skutkiem niedostatecznego rozpoznania strefy zaodrzańskiej. Dodatkowo wyjaśnienia wymaga także charakter stanowisk „mieszanych”, maglemosko-komornickich, a także kwestia tzw. kultury chojnicko-pieńkowskiej.

Projekt omawiający problematykę osadnictwa w dorzeczu dolnej Warty w starszej i środkowej epoce kamienia nie jest aż tak ambitny, aby pokusić się o rozwiązanie dwóch ostatnich kwestii. Mamy jednak nadzieję, że dzięki niemu uda się usunąć „białą plamę” na mapie osadnictwa schyłkowopaleolitycznego oraz mezolitycznego w tej części Nizy.

## BIBLIOGRAFIA

Bagniewski Z.

- 1979 *Spółeczności myśliwsko-rybackie w okresie od IX do III tysiąclecia p.n.e. na terenie Polski południowo-zachodniej*, Wrocław.
- 1997 *Obozowisko mezolityczne w Wołogoszczy na Pojezierzu Dobiegniewskim, Śląskie Sprawozdania Archeologiczne 39*, s. 85–96.

<sup>10</sup> Por. Kabaciński 2008, 139.



- 2001 Wczesnoholoceńskie ugrupowania mezolityczne na terenie zachodniej Polski, *Fontes Archaeologici Posnanienses* 39, s. 75–94.
- Jankowska D.  
2008 Paleolit i mezolit Wielkopolski [w:] *Wielkopolska w dziejach. Archeologia w regionie*, red. H. Machajewski, Poznań, s. 21–30.
- Jankowska D., Pyżewicz K.  
2006 Materiały krzemienne ze stan. 4 w Rosku, gm. Wieleń [w:] *Pradolina Noteci na tle pradziejowych i wczesnośredniowiecznych szlaków handlowych*, red. H. Machajewski, J. Rola, Poznań, s. 53–69.
- Kabaciński J.  
2008 Łowcy-zbieracze epoki polodowcowej [w:] *Pradzieje Wielkopolski. Od epoki kamienia do średniowiecza*, red. M. Kobusiewicz, Poznań, s. 121–146.
- Kobusiewicz M.  
1999 *Ludy zbieracko-łowieckie północno-zachodniej Polski*, Poznań.
- Masojć M.  
2004 *The Mesolithic in Lower Silesia in the Light of Settlement Phenomena of the Kaczawa River Basin*, Wrocław.
- Sobkowiak-Tabaka I.  
2010 *Spółdzielczości późnego paleolitu w dorzeczu Odry*, Poznań.
- Wąs M., Pyżewicz K.  
2010 Studia i materiały nad najdawniejszymi dziejami Równiny Gorzowskiej. Starsza i środkowa epoka kamienia, *Poznańskie Studia Archeologiczne*, t. I, Poznań.

**ZWISCHEN NORDEN UND SÜDEN.  
SPÄTPALEOLITHISCHE UND MESOLITHISCHE SIEDLUNGSWESE  
IM UNTERLAUF DER WARTHE**

Zusammenfassung

Fehlen von spätpaläolithischen und mesolithischen Fundstellen im unteren Laufe der Warthe und im mittleren Abschnitt der Oder, sichtbar auf allen bis jetzt publizierten Karten war bemerkenswert. Wir wollten bestätigen, ob in dieser Zeit die Wegverbindung zwischen West-Ostseezone und Großpolen wirklich das Gelände der unteren und mittleren Oder umging. Um das Ziel zu erreichen muß man zum Problem der hypothetischen Siedlungswüste zurückkommen. Dazu wurden wir in 2008 Dank Rettungsgrabungen am Autobahn S-3 auf seinem „pommerschen“ Abschnitt nördlich von Gorzów Wielkopolski angeregt. Auf diesem Abschnitt läuft der zukünftige Bahn am Rande der tiefen glazialen Rinne in der ein sehr kleines Wasserchen Marwica fließt. Wie es während der Ausgrabungen erwiesen hat, Flintmaterialien kamen auf fast jedem dort untersuchtem Fundplatz auf. Es war Grund um den Forschungsprojekt „Spätpaläolithische und mesolithische Siedlungswesen im Gebiet der unteren Warthe“ anzufangen. Die erste Etappe des Projekts war Rundfragen in Museen und im Central Archiv der

Landesaufnahme Polens in Warszawa. Nach dieser Etappe wurden etwa 1500 Fundstellen mit Flintmaterialien registriert. Auf Grund der Materialuntersuchung kann man mehr als 80 von denen ohne Zweifel zur Spätpaläolithikum oder Mesolithikum zählen (Karte 3). Man kann schon jetzt mit ganzer Entschlossenheit sagen, daß die untersuchte Teil von der Warthe-Abflußgebiet besiedelt war. Besonders wichtig scheint uns die Konzentration beim Fluß Myśla – Nebenfluß der Oder. Es kann Beweis sein, daß das Oderurstromtal in diesen Zeiten auch penetriert sein mußte.

Das Projekt ist noch am Anfang. Es scheint jedoch, daß man schon einige Folgerungen vorstellen kann.

1. Das westpolnische Gebiet von Sudeten bis Odermündung war am Ende Pläistozäns und am Anfang Holozäns dicht besiedelt. Es war ein breiter Kommunikationsgang der hauptsächlich axial Nord-Süd funktionierte.

2. Zum Wandern wurden wahrscheinlich alle, auch schmale und sehr schmale Wasserwege verwendet. Man kann erwarten, daß auch an anderen, ähnlichen der Marwica – Tal Rinnen neue Fundstellen entdeckt wurden. Solche Rinnen sind im südlichen Teil Westpommerns zahlreich und bilden eine Netz, die mit Płonia – Weg verbunden ist, aber auch direkt nach westen führen kann.

3. Im Jungmesolithikum ist die Bevölkerungsdichte sehr merklich. Die damals okkupierten Gebiete wurden grundsätzlich schon früher besiedelt.

4. Fundstellen kommen auch am hohen Rande der Glazialrinnen sowie bis 100 m vom Rande eines Tals auf. Normalerweise würden sie dort nie gesucht. Es sind hierbei mehr pfasige und mehrfunktionelle Objekte.

5. Dank der austieften Studien über Flinttechnik kann man heute mit weitgehender Wahrscheinlichkeit die kulturelle und chronologische Zugehörigkeit der Flintinventaren bestimmen. Es ist möglich auch wenn wir keine „typologische Geräte“ zur Verfügung haben. Es ist effektiv bei Untersuchung von Materialien aus der Oberfläche, welche früher praktisch nutzlos waren.

6. In weiteren Studien über Dynamik der frühesten Siedlungswesen auf Niederungsgebieten ist die Zusammenarbeit mit Paleohydrologen unentbehrlich

7. Man soll Probleme der Kontakte auf der Achse West–Ost im frühen Holozän erklären. (Im Lichte der heutigen Forschungsstands bietet sich eine „Grenzzone“ auf der Oder-Neiße-Linie. Es sieht etwas unwahrscheinlich aus).

8. Man soll auch den Charakter der „gemischten“ (Maglemose – Komornica) Fundplätzen aufklären. Auch das Problem der Existenz der Chojnice-Pieńki-Kultur erfordert eine vernünftige Lösung.

Das Projekt ist nicht so ehrgeizig, um die letzte zwei Probleme herauszubekommen. Wir hoffen jedoch, daß wir die aufregende „weiße Flecke“ von der Karte des spätpaläolithischen und mesolithischen Siedlungswesen wirksam beheben werden.

*Übersetzt von Dobrochna Jankowska*