



RES GESTAE FORUM

Jakub Pátek*
Ústí nad Labem

Nakléřov – částečně zaniklá ves v pohraničí jako kulturně-historický fenomén

Abstract

This article engages with the phenomenon of the extinct village of Nakléřov in the Krušné hory (Ore Mountains) in the district of Ústí nad Labem, located a few kilometers from the Czech-German border. Its main focus is the role played by the proximity of traditional land—and later state borders—in the historical development of this mountain village. In the first place, the history of the village, which was founded in the 13th century and disappeared in the middle of the 20th century, is summarised. In the second place, the article outlines the development of the local population and presents the main causes of its transformations in the 19th and 20th centuries. Furthermore, the issue of Nakléřov in relation to the nearby border is given in the context of changes in its appearance. In the third part, the author points out the local points of memory associated with the former village, which continue to illustrate its fate in interesting ways. The final part of the article contains a brief reflection on the current value of the locality in conjunction with the extraordinarily strong genius loci.

Keywords: Nakléřov, Czech-German border, Czech borderland, village liquidation, places of memory

Klíčová slova: Nakléřov, Česko-německá hranice, České pohraničí, likvidace obce, místa paměti

Ves na hranici

*Většina lidí prochází krajinami jako hluší a slepí,
neslyší hlasy času a nevidí jeho otisky.¹*

Život na česko-německé hranici má dnes stejně jako v minulosti svá četná specifika. Postavení periferie ve vztahu ke správnímu a kulturnímu centru

* Jan Evangelista Purkyně University v Ústí nad Labem; e-mail: Jakub.Patek@ujep.cz; ORCID iD: 0000-0001-8235-1493

¹ M. Nevrlý, 1981, s. 215.

země², vnitropolitický vývoj i proměny vztahů se sousedními zeměmi vždy ovlivňovaly životní podmínky i osudy lidí obývajících pohraniční oblasti. Dramatické momenty první poloviny 20. století nenávratně změnilly tradiční sociálně-ekonomickou podobu zdejšího osídlení vyvíjející se po celá staletí a ve svém důsledku přinesly v pásmu od Novohradských hor na jihovýchodě až po Orlické hory na severovýchodě zánik stovek lidských sídel. Jednou z takových oblastí, která prošla v průběhu 20. století nejvýraznější transformací, bylo Krušnohoří, vytvářející přirozenou bariéru mezi Čechami a Saskem.

Krušné hory zvolna se zvedající na severozápadě z Chebské pánve v blízkosti Lubů (okres Cheb) zakončují v severovýchodním směru údolím Petrovického a Jílovského potoka (okres Ústí nad Labem). S délkou 130 kilometrů se jedná o nejdelsí české pohoří. V místech, kde jeho poslední stráně sestupují k Jílovskému potoku, leží Nakléřovský průsmyk, oddělující Krušné hory od Děčínské vrchoviny. Jméno průsmyku se odvozuje od blízké vsi Nakléřov, představující společně s nedalekými Petrovicemi dvě nejvýchodnější sídla Krušných hor. Zatímco Petrovice jsou dnes jedním z živějších venkovských center na rozhraní Krušnohoří a Labských pískovců³, Nakléřov je pouze malou osadou, tvořící ze správního hlediska místní část obce Petrovice, ležící ve vzdálenosti 5 kilometrů severním směrem⁴. Z někdejších 96 čísel popisných, zaznamenaných v roce 1921 zde v dnešní době stojí pouze 17 staveb, využívaných dnes téměř výlučně k rekreačním účelům. Mezi nimi nechybí budova někdejší fary, školy a dvojice hostinců. Vedle těchto objektů, které ztratily svou původní funkci najdeme v katastru bývalé obce ještě skupinu pozoruhodných bodů, které můžeme za určitých okolností interpretovat jako originální nositele historické paměti. Celkovému paměťovému potenciálu tohoto místa na hranici a jeho konkrétním bodům paměti je věnován tento příspěvek.

Základní data z historie vsi

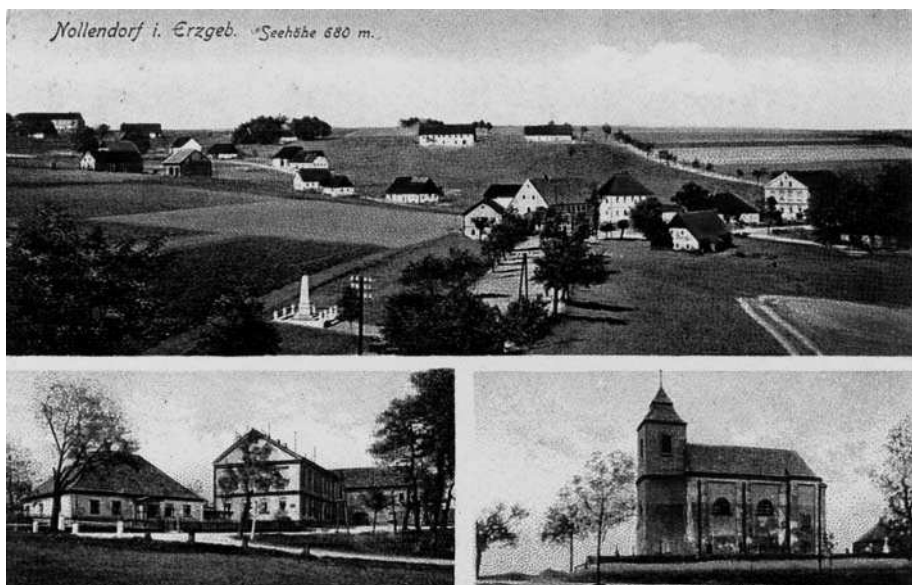
V úvodu stručného historického přehledu uvedme, že se Nakléřov v minulosti netěšil výraznějšímu zájmu německé ani české historiografie. Jeho dějiny doposud nejvýrazněji mapují retrospektivní narativní prameny z proveniencí původních nakléřovských obyvatel, odsunutých z Československa

² Hranice zároveň centrum reprezentuje i se vůči němu vymezuje, pohraničí je tak nutné vnímat jako jakýsi meziprostor. J. Pinkas, 2019, s. 436, pozn. 1366.

³ Obec Petrovice ležící na česko-německé hranici je typickou ukázkou polistopadové proměny. Určující tvář obce od té doby představují obchody a boudy vietnamských prodávčů, hostince a nevěstince zaměřené na německou klientelu. Za bizarní symbol „klondajkové“ transformace v 90. let minulého století je možné považovat umístění vyřazeného dopravního letounu TU 104 (dříve umístěného v Toužimi v západních Čechách), v němž je provozována restaurace.

⁴ Nakléřov leží v okrese Ústí nad Labem v Ústecké kraji. Ve ke krajskému městu Ústí nad Labem leží 10 km vzdušnou čarou severním směrem, od Prahy zhruba 80 km vzdušnou čarou severozápadním směrem.

po II. světové válce⁵. Zájem z německé strany pokračuje i v současnosti, kdy se lokalitě Nakléřova věnuje Dominique Fliegler, nahlízející reflektující zdejší historickou problematiku v těsné souvislosti s kulturní krajinou⁶. K poznání vybraných témat z české strany prozatím přispěly jen nepublikované bakalářské a diplomové práce vzniklé na katedře historie Univerzity Jana Evangelisty Purkyně v Ústí nad Labem⁷. [Fot. 1.]



1. Nakléřov, pohledy na ves, 30. léta 20. století, soukromá sbírka

Katastr někdejšího Nakléřova se rozkládal v nadmořské výšce mezi 525 až 700 m.n.m. Ves byla lokována po polovině 13. století v rámci procesu řízeného osídlení nejvýchodnější části náhorní plošiny Krušných hor. Společně s blízkými Petrovicemi, Krásným Lešem, Větrovem a Habarticemi je lokace sídla spojována s kolonizací iniciovanou z děčínského správního centra a dávána do souvislosti s vybudováním hradu Königstein (dnes Sasko) českým králem Přemyslem Otakarem I⁸. Založením se jednalo o lesní lánovou ves, dispozici typickou také pro ostatní sídla ve východní části hor. První písemná zmínka

⁵ Sudetendeutsche Institut München, Aussiger Archiv, Willibald Bail, *Erinnerungen an Nollendorf*, Teil 1 – Sign. AB 3093, Teil 2 – Sign. AB 3094, Teil 3 – Sign. AB 3095, Teil 4 – Sign. AB 3096, Teil 5 – Sign. AB 3097; Rudolf Köhler, *Chronik von Nollendorf. Dorfchronik Nollendorf*, Teil 1 (bis 1914), Sign. AB 3398; Franz Löbel, *Gedenkbuch der Gemeinde Nollendorf. Dorfchronik Nollendorf*, Teil 2 (1914–1936), Sign. AB 3399 a Luise Neusser [sestavil Herbert Klepsch], *Erinnerungen an Nollendorf*; Luise Neusser [sestavil Willibald Bail], *Gedenkbuch der Gemeinde Nollendorf*, uloženo v soukromém archivu Herberta Klepsche v Backnangu.

⁶ D. Fliegler, 2013.

⁷ I. Jelinková, 2010; J. Pátek, 2001; Kateřina Suchá, 2004.

⁸ T. Velímský, 1998, s. 33–35.

pochází z roku 1382, kdy je zaznamenám „Naklerzow“ v souvislosti se zdejší kostelem, který se stal pod patronací pánů z Lungvic farním. V roce 1561 se prvně objevuje německá varianta pojmenování obce ve tvaru „Noildorf“.⁹ Ves byla vždy poddanským zbožím. Postupně přináležela k panstvím Blansko, Krupka a posléze Krásný Les, jehož součástí zůstala až do zániku patrimoniální správy v polovině 19. století. V jejím držení se postupně vystřídali páni z Lungvic, Vartenberkové, vladykové z Mojžíře, Tamové ze Sobottendorfu a Rottwendorfu, Couriersové, Schönfeldové a Mitrovicové. Posledním šlechtickým majitelem byl na přelomu 18. a 19. století svobodný pán Jan Rudolf z Hackelberg-Landau. Po něm se ve vlastnictví krásnoleského panství vystřídalo ještě několik neurozených obchodníků. Nakonec se Nakléřov stal samosprávnou obcí. V roce 1852 byl obnoven zdejší farní úřad, který předtím zanikl někdy v průběhu 18. století.

V polovině 19. století byl Nakléřov na vrcholu svého vývoje, což se odráží i v počtu zdejších obyvatel a domů. Sčítací operáty k roku 1869 zaznamenávají v obci 591 osob a 91 obydlených popisných čísel¹⁰. O jedenáct let později už bylo napočítáno jen 452 obyvatel a 84 obydlených čísel popisných a tento sestupný trend pokračoval. Na počátku II. světové války zde žilo jen 310 obyvatel. Markantní úbytek nakléřovského obyvatelstva souvisí s proměnou ekonomických podmínek v podkrušnohorském regionu, který ve druhé polovině prošel výraznou proměnou. Rozsáhlé zprůměrnění pásu podkrušnohorských měst od Ústí nad Labem přes Teplice, Duchcov a Litvínov si vyžádalo velký přísun nové pracovní síly. Obyvatelstvo krušnohorské oblasti odkázané tradičně na málo výnosné zemědělství v klimaticky nepříznivých polohách, drobnou řemeslnou výrobu a podomní prodej našlo v dynamicky se rozvíjejících průmyslových aglomeracích pod svahy hor nejen schůdnější způsob obživy, ale i nový domov.

Podkrušnohorské pásmo bylo postupně protkáno hustou železniční sítí. Naopak region východního Krušnohoří zůstával i nadále komunikačně obtížně dostupný, a to zejména v zimním období. Nejblíže se k Nakléřovu přiblížila trať Duchcovsko-podmokelské dráhy (1871) vedená z části úpatím hor. Její nejvýše položenou stanicí byla Telnice, ležící vzdušnou čarou něco přes dva kilometry od Nakléřova. Plánovaná výstavba další lokální trati, směřující z Ústí nad Labem kolem Nakléřova přes Tisou a Petrovice do saského Langen-Hennersdorfu, nebyla realizována¹¹. Telnice představovala pro obyvatele Nakléřova významnou spojnici se světem nejen díky železniční stanici, ale také proto, že v letech 1912–1955 až sem zajížděla tramvajová linka z Ústí nad Labem.

⁹ A. Profous, 1964, s. 175.

¹⁰ J. Pátek, 2001, s. 12–13.

¹¹ J. Jirásková, 2007, s. 29. Trať měla směřovat z Ústí nad Labem přes Klíši, Dělouš a Varvažov do Malého Chvojna, kde se měla křížit s tratí Duchcovsko-podmokelské dráhy a pokračovat vzhůru do kopců k Tisé a do Petrovic, kde měla překročit hranice a směřovat přes Hellenendorf do Langenhennersdorfu. Zde se měla napojit na železnici tzv. Gottliebatalbahn (otevřena 1880), spojující Bad Gottleubu s Pirnou.

Analýza sčítacích operátů ukazuje na výraznou homogenitu a usedlost zdejšího obyvatelstva. Až na jednotlivce se ve druhé polovině 19. a první polovině 20. století jednalo o německy mluvící osoby katolického vyznání. Většina z nich byla původem svázána přímo s Nakléřovem (řada opakujících se příjmení je zde zachycena již od 17. století), případně s okolními obcemi. Jazyková a národnostní homogenita nepředstavovala v rámci východní části Krušnohoří žádnou výjimku. A právě skladba obyvatelstva se později stala jedním z hlavních faktorů zániku obce.

Staleté soužití Čechů a českých Němců, získávající od 19. století postupně trhliny, výrazně zvětšené v období po roce 1918, krizovým vývojem ve 30. letech a okupací II. Československé republiky, vyústilo po skončení II. světové války odsunem drtivé části německojazyčného obyvatelstva z Československa. V případě Nakléřova byl proces vysídlení německého obyvatelstva zahájen hned v roce 1945 a ukončen v roce 1948, kdy byly poslední německé rodiny ze vsi přesídleny do českého vnitrozemí¹². Odsunuté obyvatelstvo se obnovená republika snažila nahradit dosídlenci z českomoravského vnitrozemí a Slovenska. Významnou složku nově příchozích tvořili také repatrianti z prostoru východní Evropy. Také na Nakléřov dorazilo v průběhu roku 1946 několik slovenských rodin, menší skupina Čechů a sedm bulharských nádeníků. Správu zdejšího zemědělského fondu převzalo pastvinářské družstvo se sídlem v Chlumci u Chabařovic. Pokus o nové osídlení ovšem skončil neúspěchem. V roce 1949 byla ves opuštěna a o rok později „de iure“ zrušena. Její katastr byl včleněn do vojenského výcvikového prostoru a Nakléřov se stal nepřístupným místem¹³.

V následujících letech byla většina domů v dolní části na svazích *Fiebigbergu* a *Backensbergu* zničena. Vojáci je využívali jako cvičné cíle. Zachováno zůstalo pouze 13 objektů v horních částí – *Oberdorf*, převážně nad silnicí z Petrovic do Telnice. Nakléřov tak ve výsledku stihl obdobný osud jako některé sousední obce přiléhající ještě blíže ke státní hranici. Větrov, Habartice, Mohelnice byly zlikvidovány z důvody ochrany státních hranic v průběhu 50. let. Se zemí byly srovnány také objekty v Krásném Lese, ležící v zakázaném pásmu. Na konci roku 1960 byl vojenský prostor zrušen a nakléřovské katastrální území správně přiřčeno k obci Krásný Les, a později k obci Petrovice, pod níž spadá dodnes.

Fenomén česko-saské hranice

Podoba česko-saské hranice prodělala od středověku až do současnosti složitý vývoj. Bez zajímavosti není skutečnost, že tato severozápadní hranice mezi dnešní Českou republikou a Německou spolkovou republikou je nejstarší

¹² I. Jelínková, 2010, s. 84–93.

¹³ Vojenský prostor zabíral celý katastr Nakléřova, Panenské, býv. Horní les až k Cihlářskému rybníku, lesní prostor severně od Telnice a Zadní Telnice a na jihu zasahoval až ke Kníníci. L. Neusser, 2009, s. 43.

existující hranicí ve střední Evropě¹⁴. Její průběh se v krušnohorské oblasti postupně profiloval již ve středověkém období, kdy ji tvořil obtížně proniknutelný pás pomezního hvozdu oddělující na straně jedné Čechy a na straně druhé Míšeňsko, Plíseňsko a Fojtsko. Detailnější vytyčení hraniční linie si v raném novověku vynutila kolonizace vyšších poloh horského pásma a rozvoj těžby rud, zasahující i na sporná pomezí území. Téměř definitivní stanovení průběhu hranice přinesla Chebská smlouva, uzavřená v roce 1459 mezi českým králem Jiřím z Poděbrad, saským kurfiřtem Fridrichem III. a saským vévodou Vilémem. K dílčí úpravě později došlo v prostoru západního Krušnohoří v roce 1547 po Šmalkaldské válce, když českému králi Ferdinandovi I. připadla nedávno založená saská horní městečka Boží Dar a Horní Blatná. V roce 1549 pak došlo ještě k vyřešení česko-saského sporu o oblast Přebuzi na Kraslicku¹⁵.

Přes hranici pronikalo v průběhu 16. století do severozápadních Čech luteránství, nacházející široký ohlas mezi obyvatelstvem české strany hor i oblasti podkrušnohorské pánve. Důsledný rekatolizační proces realizovaný v Čechách v průběhu 17. století a dovršený v desetiletích po skončení třicetileté války zapříčinil, že se česko-saská zemská hranice stala zároveň ostrou bariérou náboženskou.

V moderní době je nutné tradiční česko-saskou hranici interpretovat také v širším významu. Od roku 1871 představovala státní hranici Rakouska-Uherska a Německého císařství, jehož součástí se stalo Saské království. V závěru I. světové války došlo 28.10.1918 k pražskému vyhlášení Československé republiky, na něž vzápětí reagovalo vídeňské vyhlášení provincie Deutschböhmen jako součástí území Německého Rakouska s vyhlídkou na budoucí připojení k Německé říši¹⁶. Severní Čechy a s nimi celé Krušnohoří se tak na krátkou dobu ocitly ve státoprávním vakuu. Do konce roku 1918 ovšem došlo v celé „vzbuřené oblasti“ k obsazení ozbrojenými složkami vznikajícího československého státu. Tyto momenty spolu s konfliktními událostmi následujících let se staly předehrou k dramatickému dějství třicátých let, kdy byla postupně velká část německojazyčného obyvatelstva v pohraničí ovlivněna německým národním socialismem a aktivitami jeho expozitury v ČSR v podobě Sude-toněmecké strany. Rok 1938 přinesl na česko-saské hranici množství střetů mezi jednotkami československého četnictva, Finanční stráž a Stráž obrany státu na straně jedné a sudetoněmeckými teroristy, podporovanými z Velkoněmecké Říše na straně druhé. Některé z nich se odehrály také v bezprostřední blízkosti Nakléřova¹⁷. [Fot. 2.]

Po nuceném odstoupení pohraničních oblastí nacistickému Německu v důsledku Mnichovské dohody došlo k připojení celého Krušnohoří Třetí říši. Česko-saská hranice přestala plnit funkci státní a byla suspendována na hranici správní. Na jaře 1939 byla vytvořena z německého záboru říšská

¹⁴ V. Zábranský, 2015, s. 62. K tématu formování hranice dále srov. T. Velímský, 2015, s. 13–32; L. Bobková, 1993, s. 49–67; dále E. Berlet, 1900.

¹⁵ O. Kaemmel, 2003, s. 66.

¹⁶ Toto řešení bylo říšskou politickou reprezentací odmítnuto. V. Najman, 2018, s. 28.

¹⁷ V. Procházka, 1988, s. 129.

župa Sudety, která v oblasti Krušnohoří sousedila s říšskou župou Sasko. Po porážce Německa a skončení II. světové války se průběh hraniční linie vrátil do své původní podoby z roku 1938. Následným odsunem německojazyčného obyvatelstva a příchodem nových, z velké části slovanských osídlenců se po mnoha staletích stala česko-německá státní hranice také bariérou etnickou a jazykovou.



2. Nakléřov, rozhledna, mezi lety 1913–1923, soukromá sbírka

Inhned po skončení války se začal měnit pohraniční režim, který tradičně prostupnou hranici postupnými kroky neprodyšně uzavřel. Oproti předválečnému tzv. malému pohraničnímu styku, který umožňoval legální přechody na

desítkách míst, bylo možné již na konci května 1945 v blízkosti Nakléřova překročit hranici pouze v Mohelnici, Krásném Lese a Petrovicích¹⁸. Střežení hranice bylo postupně z obou stran zesilováno. Na české straně ji hlídali příslušníci znovu aktivované Finanční stráže za pomoci vojáků a členů Revolučních gard, které brzy nahradili příslušníci 1. pohotovostního pluku Národní bezpečnosti. V roce 1951 je na dalších 15 let vystřídali příslušníci vojensky koncipované Pohraniční stráže. Na německé straně prováděli zprvu ostrahu vojáci Rudé armády. Od roku 1947 je vystřídali jednotky německé hraniční policie (Deutsche Grenzpolizei)¹⁹. K dalšímu zostření pohraničního režimu došlo v padesátých letech, a to i přes to, že od roku 1949, kdy vznikla Německá demokratická republika, šlo o rozmezí dvou sovětských satelitů. Od 50. let kopírovalo průběh hranice hraniční a zakázané pásmo, jehož zřízení provázely rozsáhlé demoliční práce. Ve snaze zabránit nelegálním přechodům hranic bylo ze strany státních orgánů přistoupeno k likvidaci celých obcí nebo alespoň jejich částí přiléhajících k hranici. Na někdejších přeshraničních cestách a stezkách byly zřízeny ženíjní překážky, linií hranice byly vedeny drátěné a signalizační ploty. K jejich likvidaci bylo přistoupeno až v polovině 60. let, kdy již několik let nebylo možné využívat k útekům na západ prostředí rozděleného Berlína. V roce 1966 bylo zrušeno vojskové střežení hranice s NDR a její ostraha byla svěřena pohraničním oddělením Veřejné bezpečnosti. Postupně také došlo k otevření některých nových hraničních přechodů²⁰. K jedinému tehdejšímu přechodu ve východní části Krušných hor Cínovec/Zinnwald tak v roce 1977 přibyl přechod Petrovice/Bahratal, určený pro pěší a osobní dopravu²¹.

K zásadní změně svého fungování dospěla česko-saská hranice na přelomu 20. a 21. století. Z hlediska státoprávního nejprve zanikla Německá demokratická republika a hranice začala oddělovat Československo a Německou spolkovou republiku a záhy poté došlo ke vzniku samostatné České republiky. Nejvýraznější změnou ovšem byl rok 2007, kdy se hranice stala vnitřní hranicí Schengenského prostoru. Její přirozená prostupnost se tak do jisté míry vrátila na svou historickou úroveň.

Nakléřovská místa paměti

„Místa paměti náleží dvěma řádům – v tom tkví jejich hodnota a zároveň složitost – jsou jednoduchá i nejednoznačná, přirozená i umělá, bezprostředně se

¹⁸ P. Karlíček, 2015, s. 262. K tématu střežení česko-saské hranice dále srov. idem, 2013, s. 306–349; P. Tomek, 2019, s. 466–488.

¹⁹ Ibidem, s. 261, 270.

²⁰ Až do 60. let fungovaly na hranici mezi ČSR (později ČSSR) a NDR, dlouhé 454 km, jen tři silniční hraniční přechody: Vojtanov-Schönberg, Cínovec-Zinnwald a Hřensko-Schmilka. Po uvolnění režimu cestování do NDR byly otevřeny přechody Varnsdorf-Seifhensdorf (1967), Boží Dar-Oberwiessenthal (1971) a Hora sv. Šebestiána-Reitzenhain (1978).

²¹ J. Jirásková, 2007, s. 99. Původní hraniční přechod v Petrovicích byl uzavřen v roce 1948. Po svém znovuotevření sloužil až do roku 1990 pouze pro občany socialistických zemí. Po silnici z Petrovic přes Nakléřov do Knínic údajně nesměla ještě v roce 1990 projíždět auta s cizí SPZ.

nabízející smyslové zkušenosti, a přitom vycházející z abstraktní konstrukce²². Odsun původního obyvatelstva a následné úřední i faktické zrušení obce znamenalo v místě samotném likvidaci živé historické paměti. Ta byla uchovávána nadále v prostředí původních obyvatel, kteří byli z Nakléřova vysídleni jak do americké, tak sovětské okupační zóny. V katastru vsi, zůstalo vedle postupně likvidovaných domů několik pozoruhodných bodů, které můžeme definovat jako místa neživé paměti.

Zkoumání a interpretace míst paměti se stává čím dál více populárním tématem současné české historiografie a jejího metodologického diskurzu. Ta se v této souvislosti nejčastěji věnuje výpovědnímu potenciálu míst spojených s událostmi II. světové války, holocaustu, poválečného odsunu Němců a zločinům komunistického režimu v Československu. V návaznosti na teoretická východiska některých zahraničních autorů zabývajících se kolektivní pamětí, například Maurice Halbwachse a Pierra Nory, můžeme po roce 2000 sledovat pozvolný nárůst českých publikací zaměřených na paměťovou a výpovědní složku konkrétních míst, a to jak v rovině metodologické, tak v podobě konkrétních případových studií²³. Speciálně pro zkoumání společných česko-německých míst paměti pak představuje významný stimul fenomén „Erinnerungskultur“ pěstované v prostředí vysídleného obyvatelstva v sousední Německé spolkové republice již od druhé poloviny 20. století, s níž se začali čeští historikové výrazněji seznamovat po roce 1989.

Pro konkrétní body paměti, kter můžeme identifikovat na Nakléřově je spojujícím prvkem skutečnost, že ze čtyř těchto bodů se v historické podobě dochoval již jen jediný. Budeme-li tyto body prezentovat chronologicky, tak nejstarší z nich představuje prostor někdejšího kostela sv. Josefa²⁴. Toto místo při silnici z Telnice do Petrovic je dnes označeno jen prostým dřevěným křížem, vztyčeným v 90. letech minulého století. Nic dalšího existenci kostela, kdysi obehnaného relativně mohutnou zdí a obklopeného hřbitovem, nepřipomíná.

Existence starší, snad dřevěné sakrální stavby je ve vsi písemně doložena již ve druhé polovině 14. stol. V letech 1683–1687 byla pak vybudována výrazově prostá bezvěžová barokní novostavba. V roce 1805 byla doplněna o přístavbu věže. Podle tradice měl z této věže v září 1813 Napoleon Bonaparte sledovat druhý pokus o průnik Francouzů do Čech a bitvu u Varvažova. Po zrušení obce byl kostel v roce 1951 litoměřickým biskupem odsvěcen²⁵, v následujícím roce 1952 bylo navrhováno, aby byl z kostela odvezen jeho mobiliář²⁶. V době, kdy byl kostel součástí nepřístupného vojenského prostoru, byl

²² P. Nora, 1996, s. 55.

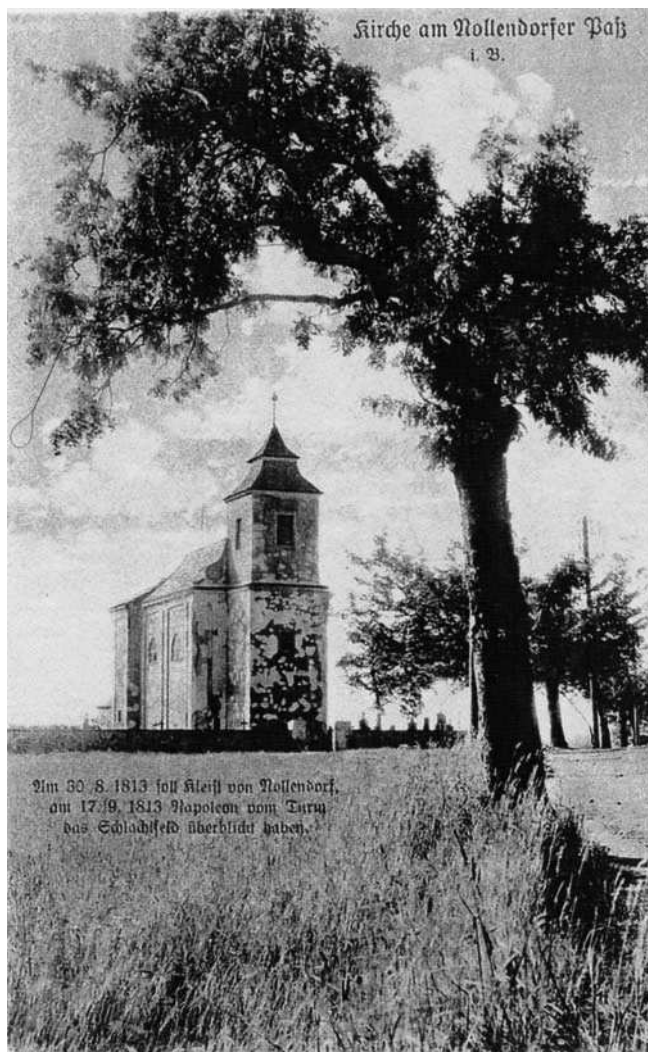
²³ Jmenujme výběrově: M. Brož, 2007, s. 117–124; *Místa paměti česko-německého soužití*, 2011; M. Hlavačka, A. Marés, 2011; R.Sustrová, L. Hédlová, 2014; M. Hlavačka, 2014, s. 602–609; V. Houfek, J. Krulišová, 2013; K. Pauknerová, 2019.

²⁴ J. Souček, 1978, s. 451.

²⁵ L. Neusser, 2009, s. 43.

²⁶ A. Falcmanová, 2002, s. 17.

využíván jako vojenské skladiště. Jeho působivá silueta se tehdy alespoň na okamžik mihla v dobovém hraném filmu²⁷. [Fot. 3.]



3. Nakléřov, kostel sv. Josefa, 30. léta, soukromá sbírka

V roce 1966 se poprvé objevil návrh na demolici kostela z důvodu špatného stavu. O rok později byl zlikvidován hřbitov, který se kolem kostela rozkládal. Na počátku 70. let se naopak uvažovalo o opravě sakrální stavby a jejím novém využití. Navrhováno bylo zpřístupnění věže jako vyhlídkového

²⁷ Kostel se objevil na záběrech filmů “Větrná hora” (1955, rež. Jiří Sequens, 100 min.) a “Dědeček automobile” (1956, rež. Alfréd Radok, 96 min.).

bodou a vytvoření expozice osvobozeneckých bojů Rudé armády v roce 1945. Na konci roku 1973 ovšem začal Místní národní výbor v Krásném Lese, pod nějž zbytky Nakléřova spadaly, volat opět po demolici objektu. Oponující orgány památkové péče argumentovaly možností přeměny objektu v restauraci či jiné rekreační zařízení. Na počátku roku 1975 ovšem památkáři souhlasili se sejmutím památkové ochrany, k čemuž bylo přistoupeno 14.4.1975²⁸. Dne 28.4.1975 pak byl za účasti politické reprezentace ústeckého okresu „slavnostně“ odstřelen²⁹. Demolice byla zakončena přípitkem přítomných pohlavářů. Nakléřov tak programově přišel nejen o jednu ze svých dominant a nejvýznamnější symbol zdejší duchovní tradice. Celá tato akce zapadá do procesu cílené likvidace většiny počtu sakrálních objektů, která v 70. letech probíhala v okresech tehdejšího Severočeského kraje. Pozadí nakléřovské demolice je ovšem hlubší.

Barokní kostel, uplatňující se jako výrazná a zdaleka viditelná dominanta horského pásma Ústecka měl být nahrazen monumentálním pomníkem Rudé armády³⁰. Ten se měl stát ideologicky vhodnější ozdobou krušnohorského obzoru. Záměr vybudování monumentu byl schválen na konci roku 1975. Jeho odhalení se plánovalo na 9.5.1980. Mělo jít o železobetonový monument vysoký minimálně 20 m. Šlo o výraznou ideologickou manifestaci, která byla ovšem v konfliktu s historickou realitou. Památník měl totiž hlásat, že Nakléřovským průsmykem prošel hlavní proud sovětských vojsk osvobozující severní Čechy a část středních Čech. Tento mýtus ovšem již tehdy zpochybnil Vojenský historický ústav. V rámci přípravy nového „poutního místa“ okresního a krajského významu bylo v roce 1977 vybudováno velké parkoviště pro desítky automobilů včetně sociálního zařízení a laviček a přístřešku (dnes vše v ruinách). Ve stejném roce byl slavnostně položen základní kámen monumentu, jehož výsledná podoba měla vzejít až z následné soutěže. Již s předstihem (kolem roku 1976) zde byl vztyčen jakýsi „proto-památník“, situovaný do blízkosti zbořeného kostela. Tvořila jej trojice vysokých betonových pilířů nesoucích velkou rudou hvězdu, která v noci zářila. Ve spodní části byla umístěna nápisová tabule³¹. Samotný projekt impozantního pomníku s odhadovaným nákladem 4,5 milionu Kč byl ale nakonec zastaven vládou ČSR³². Dodnes relikty nedotažené akce představují bizarní prvky bez jakékoliv na první pohled logické návaznosti na okolní prostor³³.

Trosky suti dnes připomínají druhý bod nakléřovské paměti, někdejší rozhlednu, z níž se v minulosti otevíral pohled na velkou část Ústecka a sousedních okresů. Postavena byla podle projektu ústeckého architekta Emila Hankeho v roce 1913 jako připomínka 100. výročí porážky Francouzů v bitvě

²⁸ A. Falcmanová, 2002, s. 18–23.

²⁹ Poslední minuty jednoho kostela, Sever, 6. 5. 1975,

³⁰ Archiv města Ústí nad Labem, „ONV (JNV) 1945–1986“, Dokumentace k návrhu na vybudování památníku RA na Nakléřově, kart. 255.

³¹ Sloupy stály prokazatelně ještě v roce 1990, hvězdu srazil vítr již v 80. letech. Dnes je jednou připomínkou poslední z betonových sloupů ležící nedaleko ruin někdejší rozhledny.

³² I. Grisa, 1990, s. 5.

³³ D. Fliegler, 2010, s. 27–28.

u nedalekého Chlumce. Výstavbu 21 m vysoké rozhledny provedla stavební firma Karla Wagnera. Pojmenována byla „Kaiser Warte“ po Františku Josefovi I, o deset let později přejmenována na „Karl Weiss Warte“ po zasloužilém členovi ústeckého horského spolku. Během zimní bouře se v lednu 1944 zřítila. Záměrem německých úřadů bylo její znovuvybudování po vítězné válce, kdy měla získat nové jméno „Adolf Hitler Warte“. K tomu ovšem již nedošlo. V 50. letech byla ruina rozhledny stržena³⁴. V současnosti se plánuje postavení rozhledny nové.

Jediným „stojícím“ a v nedávné době dokonce důstojně obnoveným místem nakléřovské paměti je dnes Kleistův pomník, vybudovaný stejně jako rozhledna v roce 1913 k připomínce 100. jubilea bitvy u Chlumce, v níž spojené sbory Rakušanů, Prusů a Rusů porazili v srpnu 1813 Francouze. Věnován je generálu Friedrichu Kleistovi von Nollendorf a Ignazi Moese von Nollendorf, pruským důstojníkům, kteří se v bitvě vyznamenali. Návrh pomníku a jeho výstavbu realizoval libouchecký kameník Emil Löbel. Zdevastovaný pomník byl základně obnoven v roce 1988 a kompletně zrestaurován 2013. Pomník je součástí většího souboru památníků vojenských střetů roku 1813, roztroušených v podhorském pásu od Varvažova po Přestanov.

Zanikající ves jako kulturně historický fenomén

20. století přineslo velký zásah do sídelní podoby severních Čech. Vysídlení stovek tisíc německých obyvatel, pouze zčásti nahrazených nově příchozím obyvatelstvem a rozsáhlá těžební činnost v hnědouhelných pánvích výrazně překreslily mapu zdejší sídelní struktury a změnilly její demografickou složku. Další likvidaci obcí zapříčinil utužující se režim na státní hranici. V konkrétním případě Nakléřova nedošlo sice k úplnému zániku lokality, ale k výrazné proměně podoby a funkce. Zatímco až do konce 40. let se jednalo o plnohodnotnou obec s obecní samosprávou, stálým obyvatelstvem a fungující infrastrukturou, dnešní značně zmenšená lokalita má převažující rekreační funkci.

Vedle výše uvedených reliktvů, které můžeme interpretovat jako originální body neživé paměti nacházíme v katastru bývalé vsi řadu dalších připomínek její existence. Je to především sama tvář postagrární kulturní krajiny, dobře zřetelná zejména v dolní části obce. Dodnes zachované agrární valy stále odělují jednotlivé lány zemědělské půdy náležející k domům, z nichž existují v lepším případě již jen základy či vzácněji části obvodových stěn. Ovšem i tyto relikty dále zanikají. Původní zpevněná cesta (*Dorfstrasse*) s kamennými patníky procházející od silnice Petrovice – Knínice ve směru na Libouchec na počátku 21. století zmizela pod asfaltovým povrchem, nejspodnější část někdejší vsi byla protnuta dálnicí D8. Zcela zlikvidováno bylo v minulých letech i monumentální torzo jednoho z velkých domů v někdejší střední části obce. Vedle toho mizí i drobné připomínky, například v podobě zdobených

³⁴ <http://www.usti-aussig.net/stavby/karta/nazev/74-cisarska-rozhledna-na-naklerove> [cit.: 20.11.2019].

stavebních prvků a relikvií drobných sakrálních památek, dokumentovaných autorem příspěvku ještě na počátku tohoto století.

Závěrem se pokusme stručně načrtnout alespoň hlavní momenty paměťového a výpovědního potenciálu této lokality³⁵. Při správné interpretaci a vhodném způsobu prezentace (informační tabule, rozmístěné QR kódy internetové aplikace, komentované exkurze) může dnešní Nakléřov sloužit jako určitý symbol proměn života na česko-saské hranici³⁶. Už svým situováním na stránkách a v mírně klesajícím údolí členitého horského terénu získává lokalita velkou vizuální přitažlivost. Tu ještě prohlubují daleké výhledy na Ústecko, oblast Labských pískovců a Lužické hory. Jedná se o místo téměř opuštěné lidmi, které tím trochu paradoxně zároveň získává silného genia loci. Pro poučeného a vnímavého návštěvníka může jako celek nejsilněji vypovídat především o těžkých podmínkách tradičního života v Krušnohoří a o nacionálních konfliktech 20. století, které přinesly konec staletého česko-německého soužití v jedné zemi, i přístupu obnoveného československého státu k oblasti někdejších Sudet. Je to společné místo paměti vyprávějící nejen o zdejších českých Němcích, ale také o jejich nástupcích v této drsné a zároveň krásné krajině, „sudetských“ Česích.

Bibliografie

Archivní prameny

Archiv města Ústí nad Labem, „ONV (JNV) 1945–1986“, Dokumentace k návrhu na vybudování památníku RA na Nakléřově, kart. 255.

Sudetendeutsche Institut München, Aussiger Archiv, Willibald Bail, *Erinnerungen an Nollendorf*, Teil 1 – Sign. AB 3093, Teil 2 – Sign. AB 3094, Teil 3 – Sign. AB 3095, Teil 4 – Sign. AB 3096, Teil 5 – Sign. AB 3097; Rudolf Köhler, *Chronik von Nollendorf. Dorfchronik Nollendorf*, Teil 1 (bis 1914), Sign. AB 3398; Franz Löbel, *Gedenkbuch der Gemeinde Nollendorf. Dorfchronik Nollendorf*, Teil 2 (1914–1936), Sign. AB 3399 a Luise Neusser [sestavil Herbert Klepsch], *Erinnerungen an Nollendorf*; Luise Neusser [sestavil Willibald Bail], *Gedenkbuch der Gemeinde Nollendorf*, uloženo v soukromém archivu Herberta Klepsche v Backnangu.

Literatura

Berlet E., 1900, *Die sächsisch-böhmische Grenze im Erzgebirge*, Oschatz.

Bobková L., 1993, *Sasko v teritoriální politice českých králů do roku 1459*, „Acta universitatis Purkynianae, Philosophica et historica“ 1, s. 49–67.

Brož M., 2007, „Místa paměti“, [v:] *Otisky historie v regionálních identitách obyvatel pohraničí. Sebedefinice a vzájemné vnímání Čechů a Němců v přímém sousedství*, red. V. Houžvička, L. Novotný, Praha, s. 117–124.

³⁵ Srov. též D. Fliegler, 2011, s. 56–60.

³⁶ Na místě samotné získá návštěvník informaci jen z tabule umístěné u Kleistova pomníku, která však akcentuje vojenskou historii místa a dějinám obce věnuje jen malou pozornost.

- Falcmanová A., 2002, *Osudy sakrálních památek na Ústecku po roce 1945 – zbořené kostely v letech 1945–1989* (bakalářská práce PF UJEP v Ústí nad Labem).
- Fliegler D., 2010, *Dem größten Sowjetstern Nordböhmens auf der Spur. Zur Vielschichtigkeit historischer Kulturlandschaften*, [v:] *Denk_MALE des 20. Jahrhunderts. Denkmalpflege und Stadtentwicklung*, Masterstudiengang. Hrsg. I. Scheurmann, O. Helbig, Dresden, s. 23–28.
- Fliegler D., 2011, *Dialogische Erinnerungsräume*, „Die Politische Meinung“ 494/495 (Januar/Februar) s. 56–60.
- Fliegler D., 2013, *Kulturlandschaft als Palimpsest. Begreifen disparater Vergangenheiten*, Weimar.
- Grisa I., 1990, *Stával tam kostel*, „Průboj“ 24(1), s. 5.
- Hlavačka M., 2014, *Místa paměti*, [v:] *Základní problémy studia moderních a soudobých dějin*, red. J. Čechurová, J. Randák, Praha, s. 602–609.
- Hlavačka M., Marés A., 2011, *Paměť míst, událostí a osobností: Historie jako identita a manipulace*, Praha 2011.
- Houfek V., Krulišová J., 2013, *Příběhy míst. Topografie soudobé paměti národa*, Ústí nad Labem.
- Jelínková I., 2010, *Nollendorf/Nakléřov – malé a velké dějiny* (diplomová práce PF UJEP v Ústí nad Labem).
- Jirásková J., 2007, *Petrovice. Peterswald. Historie obce od roku 1352*, Petrovice.
- Kaemmel O., 2003, *Sächsische Geschichte*, Dresden.
- Karlíček P., 2013, *Hranice přátelství? Český pohled na společnou hranici v letech 1945–1989*, [v:] *Sasko-české vztahy v proměnách času*, ed. K. Kaiserová, W. Schmitz, Ústí nad Labem, s. 306–349.
- Karlíček P., 2015, *Malá Železná opona. Česko-saská hranice po druhé světové válce (1945–1966)*, [v:] *Region na hranici*, ed. T. Velímský, K. Kaiserová, Ústí nad Labem, s. 259–283.
- [Antikomplex] 2011, *Místa paměti česko-německého soužití. Sborník příspěvků z konference pracovní skupiny Česko-německého diskusního fóra Místa paměti v Chebu 5. 6. 2010*, Praha.
- Najman V., 2018, *Provincie Deutschböhmen německýma očima*, [v:] *Rok 1918 na Ústecku*, red. J. Rokoský, Ústí nad Labem, s. 24–31.
- Nevrlý M. 1981, *Knihna o Jizerských horách*, Ústí nad Labem.
- Nora P., 1996, *Mezi pamětí a historií. Problematika míst*, [v:] *Cahiers du CEFRES N° 10, Antologie francouzských společenských věd: Město*, ed. F. Mayer, A. Bensa, V. Hubinger, sine loco, s. 40–53.
- Pátek J., 2001, *Obyvatelstvo obce Nakléřov na základě sčítacích operátů 1869–1921* (bakalářská práce PF UJEP v Ústí nad Labem).
- Pauknerová K., 2019, *Krajina mezi pamětí a zapomináním*, Praha.
- Pinkas J., 2019, *Sociální topografie pohraničí v českém filmu 1945–1989*, [v:] *Král Šumavy. Komunistický thriller*, red. P. Kopal, Praha, s. 436–465.
- Poche E., 1978, *Umělecké památky Čech 2*, Praha.
- Procházka V., 1988, *Dny zrady na Ústecku*, [v:] *Mnichov 1938 2*, Praha, s. 125–131.
- Profius A., 1964, *Místní jména v Čechách*, 3. díl, Praha.
- Souček J., 1999, *Obrazová rukověť obcí a církevních staveb v okrese Ústí nad Labem*, Ústí nad Labem.
- Suchá K., 2004, *Místní a pomístní jména na katastrálních územích Nakléřov, Krásný Les, Petrovice na Ústecku a jejich historická výpověď* (bakalářská práce PF UJEP v Ústí nad Labem).

-
- Šustrová R., Hédlová L., (red.), 2014, *Česká paměť. Národ, dějiny a místa paměti* Praha.
- Tomek P., 2019, *Ostraha státních hranic po roce 1945*, [v:] *Král Šumavy. Komunistický thriller*, red. P. Kopal, Praha, s. 466–488.
- Velínský T., 1998, *Trans montes, ad fontes!*, Most.
- Zábranský V., 2015, *Česko-saská hranice a její mapování v raném novověku*, [v:] *Region na hranici*, red. T. Velínský, K. Kaiserová, Ústí nad Labem, s. 61–74.

Internet

<http://www.usti-aussig.net/stavby/karta/nazev/74-cisarska-rozhledna-na-naklerove> [cit.: 20.11.2019].