

Waldemar CUDNY
Uniwersytet Łódzki
Filia w Tomaszowie Mazowieckim

MODEL PRZEMIAN MIASTA POSTSOCJALISTYCZNEGO – PRZYKŁAD ŁODZI

A MODEL OF TRANSFORMATION OF A POST-SOCIALIST CITY – A CASE STUDY OF LODZ

ABSTRACT: This article is dedicated to socio-economic transformation in post-socialist cities in Poland. Author presents a proposal of a model of changes based on the analysis of the situation in Lodz. The first part of this article presents a concise introduction to the characteristics of the main directions of transformation in Lodz. The next section proposed a model of transformation of Lodz after 1989. The main factors of transformation are presented in two groups called internal and external factors of changes.

KEY WORDS: Post-socialist city, Lodz, socio-economic transformation, model

Wprowadzenie

Polska jest krajem podlegającym od 1989 r. intensywnym przemianom społecznym i gospodarczym, czyli tzw. transformacji ustrojowej. Zgodnie z definicją *Słownika języka polskiego* (z 1998 r.), transformacja to proces przemiany, przeobrażenia, przekształcenia. Zdaniem H. Chołaja (1998), transformacja to specyficzny proces przechodzenia od socjalizmu do kapitalizmu. W tym rozumieniu transformacja ekonomiczna – systemowa, czyli ustrojowa – jest procesem zmian, ale są to zmiany szczególne, ponieważ polegają one na przerwaniu ciągłości, jeśli idzie o ustrój ekonomiczny społeczeństwa. Transformacja to proces polegający nie tylko na przejściu od jednej formacji (ustroju) do następnej (tj. transformacji systemowej); jest to także zmiana systemu wartości. Tego rodzaju transformacja dotyczy podstawowych sfer bytu społecznego. Należy podkreślić, że od początku przemian w Polsce upłynęło już 20 lat i w tym okresie do-

szło do znacznych przekształceń politycznych, społecznych, gospodarczych oraz przestrzennych. Polska stała się krajem demokratycznym o wolnorynkowej gospodarce, od 2004 r. jest także krajem członkowskim Unii Europejskiej. Przemiany te wpływają niezwykle silnie na sytuację polskich miast i zamieszkującej je ludności. Obecnie niezwykle istotne jest przedstawienie opracowania podsumowującego ten dwudziestoletni okres przemian ustrojowych w miastach. Zdaniem S. Liszewskiego (2001), w Polsce po 1989 r. wykształciła się specyficzna kategoria miast – tak zwane miasto postsocjalistyczne, czyli takie, które od ponad 10 lat funkcjonuje w nowych warunkach polityczno-gospodarczych, a wcześniej (przed 1990 r.) istniało w okresie realnego socjalizmu i to niezależnie od tego, czy zostało one zbudowane w tym systemie czy też wcześniej. Miasto takie podlegało przez 45 lat ideologii i prawom ustroju realnego socjalizmu (centralizacja władzy, brak gospodarki rynkowej, egalitaryzm społeczny i przestrzenny, ideologizacja życia itd.).

Łódź też może być traktowana jako miasto postsocjalistyczne, jednakże o unikatowej strukturze i historii. Decyzja o lokalizacji miasta była polityczna, a nie wymuszona innymi czynnikami, na przykład surowcowymi. Rozwój Łodzi przez większość okresu przed 1989 r. związany był ściśle z Rosją. W mieście dominował przemysł włókienniczy i powiązany z nim przemysł maszynowy oraz chemiczny. Po 1945 r. doszło w Łodzi do petryfikacji tej monofunkcyjnej struktury gospodarczej. Skutkiem transformacji zapoczątkowanej w 1989 r. było zerwanie dotychczasowych tradycyjnych więzi gospodarczych z Rosją i głęboki kryzys gospodarczo-społeczny miasta. Łódź znalazła się w nowej sytuacji geopolitycznej i w obliczu konieczności wyboru nowej drogi rozwoju gospodarczego oraz funkcjonalnego. Kryzys pogłębiła monofunkcyjna i tradycyjna struktura przemysłu. Załamanie przemysłu doprowadziło do utraty bazy ekonomicznej miasta i w konsekwencji do głębokiej i wieloletniej recesji.

Następstwem recesji były zaś nasilające się tu problemy społeczne, takie jak: wysoki poziom bezrobocia, poszerzające się zjawiska biedy oraz patologii. Doszło także do degradacji znacznych obszarów miasta. Degradacja ta dotyczyła terenów przemysłowych (Piech 2004) i centrum Łodzi. Przemiany przemysłu (szczególnie w śródmieściu) przybrały formę dezindustrializacji, co z jednej strony było pozytywne, bo doprowadziło do „wyjścia” przemysłu z centrum miasta. Z drugiej zaś strony miało to szereg skutków negatywnych, takich jak między innymi spadek zatrudnienia i dochodów w mieście (Słodczyk 2001). W wyniku dezindustrializacji część łódzkich fabryk uległa całkowitemu zniszczeniu, niektóre z nich zostały jednak zagospodarowane i poddane rewitalizacji przez zagranicznych inwestorów. Najbardziej spektakularna rewitalizacja dotyczyła obszaru dawnego kompleksu przemysłowego Izraela Poznańskiego (po 1945 r. były to Zakłady Przemysłu Bawełnianego Poltex), gdzie powstało centrum usługowe Manufaktura, a także obszaru dawnego kompleksu przemysłowego Karola Scheiblera na Księżym Młynie (po 1945 r. Łódzkie Zakłady Przemysłu Bawełnianego im. Obrońców Pokoju Uniontex) gdzie powstają lofty oraz obiekty usługowe (Cudny 2008a). Gorzej sytuacja przedstawia się wokół ulicy Piotrkowskiej, gdzie

początkowo procesy rewitalizacji zachodziły dość intensywnie, choć powierzchownie (Cudny 2006). Jednakże pojawienie się po 2000 r. nowych inwestycji zlokalizowanych w śródmieściu, czyli wzmiankowanej tu Manufaktury oraz położonego na południe od niej kompleksu Galerii Łódzkiej, spowodowało odpływ inwestorów i klientów z ulicy Piotrkowskiej do tych nowych wielofunkcyjnych centrów usługowych.

Niewątpliwie dużym sukcesem było przyciągnięcie po 1989 r. do Łodzi nowych inwestorów reprezentujących nowoczesne działy przemysłu, jak na przykład firmy komputerowej Dell, i rozwój sektora usług (między innymi szkolnictwa wyższego, usług kulturalno-rozrywkowych). Przyciągnięcie nowych inwestorów przemysłowych było możliwe między innymi dzięki powołaniu w 1997 r. do życia łódzkiej specjalnej strefy ekonomicznej. W 2006 r. łódzka strefa była czwartą pod względem wielkości inwestycji strefą w Polsce (Cudny 2008b). Napływ inwestycji zagranicznych oraz pojawienie się po 2004 r. szerokiego strumienia środków z Unii Europejskiej spowodował złagodzenie głębokiego kryzysu z początku lat dziewięćdziesiątych ubiegłego wieku. Niewątpliwie ważną rolę w restrukturyzacji Łodzi odegrała zmiana położenia geopolitycznego miasta. Jego lokalizacja przed 1989 r. miała charakter peryferyjny; leżało ono na skraju komunistycznej Europy Środkowo-Wschodniej i kapitalistycznej Europy Zachodniej. Zmieniło się to po 1989 r. W demokratycznej Europie, powiązanej licznymi zależnościami i przepływami gospodarczymi i społecznymi, Łódź uzyskała korzystne centralne położenie geopolityczne. Jest to obecnie wskazywane przez przedsiębiorców jako jeden z największych atutów przy lokalizacji nowych inwestycji.

Wydaje się jednak, że pomimo upływu 20 lat od początku przemian ustrojowych Łódź nie odzyskała wcześniejszej dynamiki wzrostu i nadal nie posiada dostatecznie sprecyzowanej strategii dalszego rozwoju społeczno-gospodarczego. Należy podkreślić, że proces przekształceń zapoczątkowany w 1989 r. wciąż trwa i jeszcze nie można uznać go za zakończony.

Założenia modelu

Okres 20 lat procesu transformacji doprowadził do daleko idących zmian społecznych, gospodarczych, funkcjonalnych i przestrzennych w Łodzi w stosunku do sytuacji sprzed 1989 r. Zaistniałe w wyniku transformacji zmiany pozwalają na sformułowanie dla Łodzi propozycji modelu przemian społeczno-gospodarczych postsocjalistycznego miasta przemysłowego o korzeniach dziewiętnastowiecznych. Jak podaje S. Liszewski (2001), model to hipotetyczna konstrukcja myślowa obejmująca układ założeń przyjętych do uchwycenia najistotniejszych cech i zależności występujących w badanym procesie. W takim rozumieniu model jest uproszczonym odwzorowaniem rzeczywistości, przedstawiającym najważniejsze dla wyjaśnienia opisywanego procesu elementy. Modelem jest więc układ elementów, zdarzeń, sytuacji, rozpatrywany zamiast skomplikowanego lub trudniej uchwytanego badanego układu rzeczywistego, ale jednak

dostatecznie do niego podobny pod zasadniczymi względami. W celu określenia zmian w strukturze gospodarczej, społecznej i przestrzennej Łodzi, do modelu (jego graficzny obraz przedstawia rys. 1) zostały sformułowane następujące wyjściowe założenia:

1. Decydującym impulsem przemian była zmiana systemowa (polityczna) zapoczątkowana w 1989 r.

2. Zamiany społeczno-gospodarcze i przestrzenne po 1989 r. przebiegały w Łodzi w sposób szczególny w porównaniu z innymi dużymi miastami w Polsce. Pozwala to na sformułowanie odrębnej propozycji modelu przemian dla tego właśnie miasta. Było to spowodowane specyficznymi uwarunkowaniami Łodzi, takimi jak:

– historyczno-polityczne – polityczna decyzja władz Królestwa Polskiego o ulokowaniu w XIX w. w Polsce środkowej miast przemysłowych opartych na przemyśle włókienniczym. Ścisłe związki gospodarcze i polityczne z Rosją: w XIX w. lokalizacja na terenie Imperium Rosyjskiego, po 1945 r. przynależność do grupy państw komunistycznych (RWPG). Lokalizacja swobodna, odmienna od lokalizacji innych miast typowo przemysłowych na ziemiach polskich, na przykład miast górniczych o wymuszonej lokalizacji i innej strukturze przestrzennej oraz gospodarczej;

– przestrzenne – podobieństwo Łodzi do miast amerykańskich, niezwykle dynamiczny rozwój ludnościowy i przestrzenny miasta (gęstość zabudowy), brak wyraźnego centrum;

– gospodarczo-funkcjonalne – spetryfikowana po 1945 r. tradycyjna struktura gospodarki z dominacją włókiennictwa oraz gałęzi przemysłu z nim powiązanego, słaby rozwój innych rodzajów działalności, głównie usług. Przewaga dużych, nieelastycznych pod względem zarządzania przedsiębiorstw, zatrudniających po kilka lub kilkanaście tysięcy pracowników;

– geograficzne – położenie Łodzi w środkowej Polsce w regionie tranzytowym, blisko stolicy kraju – Warszawy. Silna konkurencja ze strony stolicy, słabo rozwinięte zaplecze miasta. Zmiana położenia geopolitycznego – przed 1989 r. lokalizacja na pograniczu Europy Wschodniej i Zachodniej, obecnie lokalizacja centralna na europejskich szlakach tranzytowych wschód – zachód;

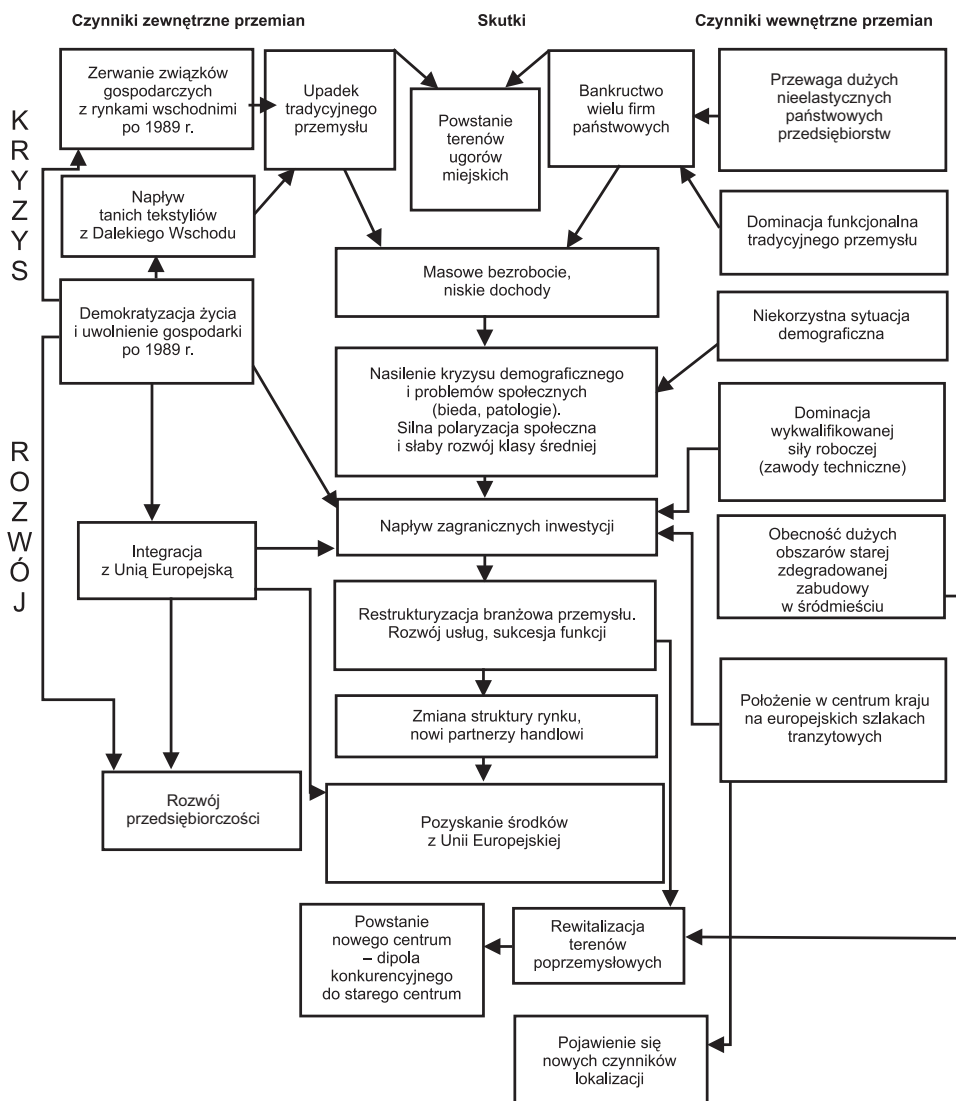
– wielkościowe – duże miasto przemysłowe;

– własnościowe – dominacja przedsiębiorstw państwowych przed 1989 r.

3. Przemiany zachodzące w Łodzi po 1989 r. determinowane są przez dwie grupy czynników: wewnętrzne (wynikające z samego miasta i jego struktury) i zewnętrzne (związane z otoczeniem Łodzi). Wymienione grupy czynników określane są w literaturze także mianem egzogenicznych i endogenicznych (Parysek 2002).

4. Przemiany w mieście dotyczyły następujących sfer: politycznej (polityka lokalna, władze samorządowe), społecznej, gospodarczej, funkcjonalnej, przestrzennej.

5. W pierwszym etapie analizowanego okresu (lata dziewięćdziesiąte XX w.) doszło do szokowej zmiany uwarunkowań gospodarczych i sytuacji geopolitycznej. Spowodowało to stagnację gospodarczą miasta oraz głęboki kryzys demograficzny i społeczny.



Rys. 1. Model przemian miasta postsocjalistycznego – przykład Łodzi

Źródło: Opracowanie własne.

6. W kolejnym etapie (po 2000 r.) skutecznie wprowadzono do miasta szereg nowych inwestycji, które złagodziły kryzys gospodarczy i są szansą na dalszy rozwój.

7. Paradoksalnie, głęboka stagnacja gospodarcza i społeczna Łodzi stała się swego rodzaju zaletą miasta i czynnikiem lokalizacji nowych inwestycji. Było to związane z niskimi kosztami siły roboczej (wykwalifikowanej), mniejszymi kosztami działalności

gospodarczej (niskie opłaty komunalne, niskie ceny ziemi i obiektów) oraz zachętami dla inwestorów wprowadzanymi w celu złagodzenia kryzysu (na przykład utworzenie łódzkiej specjalnej strefy ekonomicznej).

Podsumowanie

W modelu dotyczącym przemian miasta postsocjalistycznego na przykładzie Łodzi zestawiono czynniki zewnętrzne i wewnętrzne przemian oraz przedstawiono ich skutki. W modelu oceniono także znaczenie tych elementów dla rozwoju miasta, przypisując im rolę pozytywną (rozwój) i negatywną (kryzysogenność). Do głównych czynników zmian zaliczyć należy bez wątpienia demokratyzację życia i stosunków gospodarczych, zmianę położenia geopolitycznego na mapie Europy. Niezwykle silnie na proces przekształceń oddziaływały też czynniki wewnętrzne, jak monofunkcyjna struktura gospodarki oparta na tradycyjnym przemyśle, czy niekorzystna struktura demograficzna oraz niski poziom dochodów w porównaniu z innymi polskimi miastami. Czynniki te stanowiły impuls do szeregu kolejnych zmian społecznych, gospodarczych i przestrzennych. Niewątpliwie najwcześniej i najbardziej dynamicznie zachodziły przemiany gospodarcze, później społeczne, natomiast skutki w przestrzeni miejskiej zaznaczyły się najpóźniej, co nie oznacza, że są one mniej istotne. Były to zarówno zmiany korzystne, jak na przykład demokratyzacja życia na szczeblu lokalnym, zwiększenie wpływu władz miejskich na kształt miasta, pojawienie się nowych inwestycji zagranicznych i krajowych, restrukturyzacja gospodarki miejskiej. Jednak znaczna część skutków miała charakter negatywny. Do negatywów zaliczyć należy upadek wielu przedsiębiorstw, powstanie masowego bezrobocia, pogłębienie zjawisk biedy i patologii, stagnację demograficzną, czy degradację części obszarów poprzemysłowych. Bez wątpienia przekształcenia społeczno-gospodarcze Łodzi były zróżnicowane w czasie. Na początku lat dziewięćdziesiątych dominowały czynniki kryzysogenne. Stare przedsiębiorstwa nie uległy jeszcze restrukturyzacji, obciążone były zbyt dużym zatrudnieniem i źle zarządzane. Druga połowa lat dziewięćdziesiątych charakteryzowała się intensywnymi zmianami struktury własnościowej, redukcją nadmiernego zatrudnienia i zmianami zarządzania w zakładach państwowych. Część owych zakładów zbankrutowała, w tym największe, takie jak Poltex czy Uniontex, niektóre zaś zaczęły się dostosowywać do nowego systemu gospodarczego. Nieuchronną konsekwencją kłopotów największych łódzkich przedsiębiorstw było rosące bezrobocie i wynikające z niego problemy społeczne. Jednocześnie demokratyzacja życia gospodarczego uruchomiła procesy indywidualnej przedsiębiorczości i napływu inwestycji, doprowadziła także do zmiany struktury funkcjonalnej miasta i zwiększenia roli usług. Zmienili się partnerzy handlowi łódzkich przedsiębiorstw, kontakty z krajami byłego ZSRR zastąpiły kontakty z państwami Unii Europejskiej. W przestrzeni miejskiej pojawiły się obszary zdegradowane, głównie poprzemysłowe, oraz obszary starej tkanki miejskiej w śródmieściu.

W przypadku tych drugich degradacja była skutkiem zaniedbań jeszcze sprzed 1989 r. Później część z tych obszarów została zrewitalizowana, co miało swoje pozytywne strony, ale także rodziło nowe problemy – na przykład na skutek powstania układu dwóch dużych centrów usługowych utworzyło się swego rodzaju nowe centrum (dipole), konkurencyjne w stosunku do tradycyjnego centrum ulicy Piotrkowskiej.

Bez wątpienia dzięki opisanym przemianom miasto uzyskało wiele nowych funkcji i czynników lokalizacyjnych. Czynniki rozwojowe spowodowały, że Łódź zaczęła powoli dźwigać się z kryzysu gospodarczego i miasto wkroczyło na nową drogę przemian.

Bibliografia

- Chołaj H., 1998, *Transformacja systemowa w Polsce*, Wyd. Uniwersytetu Marii Curie-Skłodowskiej, Lublin.
- Cudny W., 2006, *Przemiany w fizjonomii ul. Piotrkowskiej w Łodzi*, „Acta Universitatis Lodziensis”, Folia Geographica Socio-Oeconomica nr 7.
- Cudny W., 2008a, *Rola prywatnych inwestorów w rewitalizacji terenów poprzemysłowych Łodzi*, [w:] *Zarządzanie krajobrazem kulturowym*, PTG, Sosnowiec. Prace Komisji Krajobrazu Kulturowego, 10.
- Cudny W., 2008b, *Special economic zones in Poland as a part of globalization processes*, [w:] *Globalisation and its impact of localities*, ed. T. Siwek, V. Baar, University of Ostrava, Ostrava.
- Liszewski S., 2001, *Model przemian przestrzeni miejskiej miasta postsocjalistycznego. XIV Konwersatorium Wiedzy o Mieście*, Łódź.
- Parysek J.J., 2002, *Wewnętrzne i zewnętrzne uwarunkowania transformacji przestrzenno-strukturalnej i struktury przestrzennej miast*, [w:] *Przemiany bazy ekonomicznej i struktury przestrzennej miast*, red. J. Słodczyk, Wyd. Uniwersytetu Opolskiego, Opole.
- Piech M., 2004, *Przemiany funkcjonalne terenów miejskich w latach 1988–1996 w granicach kolei obwodowej*, praca doktorska w archiwum Katedry Geografii Miast i Turyzmu Uniwersytetu Łódzkiego.
- Słodczyk J., 2001, *Przestrzeń miasta i jej przeobrażenia*, Wyd. Uniwersytetu Opolskiego, Opole. Studia i Monografie, 298.

MODEL PRZEMIAN MIASTA POSTSOCJALISTYCZNEGO – PRZYKŁAD ŁODZI

ABSTRAKT: Artykuł poświęcony jest transformacji społeczno-gospodarczej w miastach postsocjalistycznych w Polsce. Autor przedstawia propozycję modelu zmian na podstawie analizy sytuacji w Łodzi. Pierwsza część stanowi zwięzłe wprowadzenie do charakterystyki głównych kierunków przekształceń w Łodzi, w następnej zaś prezentowany jest model transformacji w Łodzi po 1989 r. Główne czynniki transformacji ujęte są w dwóch grupach, nazwanych grupami czynników wewnętrznych i czynników zewnętrznych zmian.

SŁOWA KLUCZOWE: Miasto postsocjalistyczne, Łódź, transformacja społeczno-gospodarcza, model

