

Kamil BRZEZIŃSKI\*

## WIĘŹ MIESZKAŃCÓW Z MIASTEM POSTPRZEMYSŁOWYM NA PRZYKŁADZIE PONEWIEŻA, ŁODZI I IWANOWA

### TIES WITH THE POSTINDUSTRIAL CITY – EXAMPLE OF PANEVEZYS, ŁODZ AND IVANOVO

**ABSTRACT:** The main goal of the article is to analyze the level of psychosocial ties of inhabitants with the selected postindustrial cities, types of these ties and potential factors affecting the level of attachment. The analysis will be focused on ties of inhabitants of Panevezys (Lithuania), Lodz (Poland) and Ivanovo (Russia) – the cities that used to play an important role of industrial centres. The empirical basis for the analyses is research conducted within *Resurgence of peripheral postindustrial cities* research project, funded by The Polish National Science Centre. The research was conducted on a representative sample of inhabitants of Panevezys, Lodz and Ivanovo.

**KEY WORDS:** ties with the city, attachment, city, postindustrial city

## Wprowadzenie

W globalizującym się świecie, a nawet w zglobalizowanym, coraz rzadziej można się spotkać z sytuacją, w której człowiek rodzi się, wychowuje, kształci, mieszka i pracuje przez całe swoje życie w jednym miejscu. Globalizacja rozumiana za klasykiem tej problematyki jako zbiór procesów, które czynią świat społeczny jednym (Robertson 1992), wywiera wpływ na wszystkie sfery ludzkiej aktywności, w tym polityczną, ekonomiczną, kulturową oraz społeczną. W obszarze polityki podkreśla się przede wszystkim zmniejszającą się rolę państwa narodowego (Huntington 1997, Bauman 2006), a także wzrost znaczenia instytucji międzynarodowych oraz samorządowych (Bauman 2006, Morawski 2002). Zdaniem Benjamina Barbera (1997) zagrożona jest również demokracja, a aby ją obronić, niezbędne wydaje się zglobalizowanie społeczeństwa obywatelskiego i zastąpienie tzw. McŚwiata CivŚwiatem. W odniesieniu do sfery

---

\* Uniwersytet Łódzki, Wydział Ekonomiczno-Socjologiczny, Katedra Socjologii Wsi i Miasta, ul. Rewolucji 1905 r. nr 41, 90-214 Łódź, e-mail: kamilbrzezinski84@gmail.com

gospodarczej przywołuje się zwykle wpływ i znaczenie konsensusu waszyngtońskiego (Morawski 2002) oraz zmiany z końca lat 80. i 90. ubiegłego wieku, kiedy to neoliberalizm ekonomiczny uznano za jedyne remedium na naprawę gospodarczą świata. Od tego momentu hasła wolnego przepływu kapitału, siły roboczej, produktów oraz idei stały się podstawą globalistycznej ideologii. W efekcie mamy do czynienia z nowymi formami organizacji ekonomicznych w postaci ponadnarodowych korporacji, których skala operacji nierzadko przekracza rozmiary ekonomii niejednego państwa. Z kolei w obszarze kulturowym wspomnieć należy o takich procesach jak: macdonaldyzacja, cocacoliczacja, amerykańizacja, westernizacja itp. (Sztompka 2003), które w głównym stopniu polegają na ogólnosiwiatowym transferze instytucji, norm, wartości, zwyczajów, zachowań itd. Procesy globalizacyjne przyczyniają się zatem do coraz intensywniejszego ujednolicania się kultur (Kłoskowska 1998, Giddens 2006). Również w sferze społecznej, jeżeli nie przede wszystkim w tym obszarze, globalizacja postrzegana jest jako istotny czynnik zmiany. W tym miejscu wspomnieć można chociażby o zmianach stylu życia, indywidualizacji życia (Beck, Beck-Gernsheim 2001, por. Starosta 2012), rozlewającym się konsumpcjonizmie i konsumeryzmie (Golka 2004, Szlendak 2004, Bauman 2011), dysproporcjach dochodowych i nierównościach społecznych (Anioł 2002), wykorzenieniu relacji społecznych (Giddens 1990, por. Starosta 2012), a także atrofii więzi społecznych oraz wspólnoty (Starosta 2007).

Analiza procesów globalizacji i ich konsekwencji wskazuje również na malejącą rolę terytorium w kształtowaniu się więzi społecznych (Fisher 1976, Wellman 1988, 1994 za: Starosta 2003). Unifikacja kulturowa świata zachodniego sprzyja zmniejszającej się skłonności jednostek do utożsamiania się z konkretnym miejscem oraz preferencjom do budowania tożsamości w oparciu o inne elementy niż miejsce urodzenia czy aktualne miejsce zamieszkania (Lewicka 2004). Korporacje międzynarodowe oferujące pracę w różnych miejscach kraju czy wręcz kontynentu tym samym wymuszają konieczność nieustannego przemieszczania się. Obecne młode pokolenie będzie prawdopodobnie wielokrotnie w ciągu swojego życia zmieniać pracę, a w konsekwencji miejsce zamieszkania. Podobne funkcje pełni rozwijający się przemysł turystyczny, umożliwiający przemieszczanie się z miasta do miasta i z kraju do kraju, co może się przyczynić do mentalnego uniezależnienia się od stałego miejsca zamieszkania. W rezultacie procesy te mogą znaleźć swoje odzwierciedlenie w stosunku ludzi do miejsca. Przedstawiciele klas wyższych i średnich, przedsiębiorcy i przedstawiciele wolnych zawodów już teraz czują się równie dobrze w Warszawie, jak i w Nowym Jorku czy Moskwie (Lewicka 2004). Grupy te zasadniczo utożsamiać można z tzw. klasą metropolitarną, czyli osobami dobrze wykształconymi, o wysokim statusie społecznym, które bez większych problemów poruszają się w świecie wielkich miast na dowolnym kontynencie (Jałowiecki 2000). Zdaniem Marii Lewickiej (2012) klasa metropolitarna nie jest przywiązana do miejsca i to odróżnia ją od osób „zlokalizowanych”, czyli gorzej wykształconych i uboższych. Podział ten można odnieść do Baumanowskiego podziału na turystów i włóczęgów (Bauman 2006). Jak zauważa ten wybitny badacz i teoretyk, po zwycięstwie ludzi nad przestrzenią czynnikiem stratyfikującym stała się mobilność (Anioł 2002), a dzisiejszy

świat dzieli się na kosmopolitycznych nomadów oraz, używając terminologii Lewickiej, „zlokalizowanych” włóczęgów.

Charakterystyczną przestrzenią współczesnych nomadów i/lub klasy metropolitarnej jest Castellowska przestrzeń przepływów, czyli przestrzeń sieci komunikacyjnych, a nie konkretnych, namacalnych i fizycznych lokalizacji – przestrzeń miejsc (Castells 2007, Lewicka 2012). Można odnieść wrażenie, że ta ostatnia zamieszkiwana i użytkowana jest głównie przez osoby, które nie potrafią sobie poradzić we współczesnym świecie. Zwykle są to kategorie osób o niższym poziomie wykształcenia, niższych dochodach i kontaktach społecznych, ograniczonych do lokalnego środowiska.

Podsumowując – procesy globalizacyjne, w tym w szczególności rozwój technologii, sieci informacyjnych oraz transportowych, spowodowały niespotykany wzrost mobilności ludności w postaci zarówno krótkotrwałych wyjazdów zawodowych i/lub turystycznych, jak i wyjazdów długoterminowych, związanych ze zmianą miejsca pracy oraz zamieszkania (Lewicka 2012). W efekcie przyczynić się to może do sukcesywnego zmniejszania znaczenia miejsca w życiu człowieka oraz ograniczenia jego przywiązania do miasta lub rodzinnej miejscowości. Jak zauważa Lewicka, „śmierć miejsca i jego rola w życiu człowieka stała się tematem licznych refleksji filozoficznych, socjologicznych i antropologicznych” (Lewicka 2012, s. 18). Wzrost zainteresowania problematyką miejsca i przestrzeni potwierdzają liczne publikacje, które wymienia badaczka, w tym m.in.: *Place and placelessness* Edwarda Relpha, *Non-places* Marca Auge, *Native to nowhere* Timothy’ego Beatleya oraz *Geography of nowhere* i *Home from nowhere* Jamesa Kunstlera. Ponadto odwołuje się ona do badań Daniela Stokolsa, Sally Shumaker i Johna Marintezy (1983), z których wynika, że w USA swoje miejsce zamieszkania w ciągu pięciu ostatnich lat zmieniło 45% obywateli kraju, w Australii 48%, a w Wielkiej Brytanii 36% (za: Lewicka 2012). Z drugiej jednak strony zauważa, że ogromne zainteresowanie licznych badaczy problematyką miejsca może wręcz przeczyć tezie o jego „śmierci” i coraz mniejszemu jego znaczeniu w życiu ludzi. Jak podkreśla, proces rodzi kontrproces i „[...] niejako na przekór globalizującym procesom współczesnego świata nasila się proces przeciwstawny. Rośnie zainteresowanie ludzi tym, co ich od siebie odróżnia, co stanowi o ich niepowtarzalności, co jest niejako indywidualnym piętnem, przyniesionym wraz z momentem przyjscia na świat” (Lewicka 2004, s. 274). Globalizacji i towarzyszącemu jej wykorzenieniu towarzyszy potrzeba zakorzenienia i odnowienia związków z tradycją. Lokalizm może stać się pozytywną reakcją na zachodzące globalne zamiany. Potrzeba przynależności, przypisania do pewnego miejsca, może się stać na nowo ważna jako alternatywa wobec postępującej unifikacji świata i uniwersalizacji wartości (Bauman 1997, Mlinar 1992, Mamcer 2002 za: Lewicka 2004). W tym miejscu odnieść się można do sposobu ujmowania globalizacji przez Ulricha Becka oraz pojęcia glocalizacji wprowadzonego przez Robertsona. Dla Becka globalizacja jest to „[...] proces nieliniarny, dialektyczny, w którym globalność i lokalność nie istnieją jako kulturowe polaryzacje, ale jako kombinacje i wzajemnie implikujące się zasady” (Beck 2003 za: Starosta 2012, s. 216). Definicja ta, eksponująca dwoistość

oddziaływania, bliska jest terminowi globalizacji, który łączy w jedno globalne procesy i ich lokalne odmiany (Robertson 1992).

Z powyżej przytoczonych rozważań trudno wysnuć jednoznaczne wnioski; z jednej strony znaleźć można argumenty na rzecz zmniejszającego się przywiązania ludzi do miejsca w wyniku procesów globalizacyjnych, z drugiej strony te same procesy mogą zwiększać zainteresowanie zamieszkiwanym terytorium. Co więcej, w odniesieniu do krajów Europy Środkowo-Wschodniej sytuacja wydaje się jeszcze bardziej komplikować. Zdaniem Lewickiej (2012) polityczne przemiany, jakie miały miejsce po 1989 r., uruchomiły procesy decentralizacji, a w efekcie usamodzielnienia się gospodarczego i politycznego regionów oraz lokalnych społeczności, co tym samym przyczyniło się do wzrostu znaczenia zamieszkiwanego terytorium lub, używając pojęcia Ossowskiego, „ojczyzny prywatnej” (Ossowski 1984). W związku z powyższym szczególnie interesującym problemem badawczym wydaje się kwestia więzi mieszkańców z miastami ulokowanymi w Europie Środkowo-Wschodniej, które z jednej strony doświadczają oddziaływania procesów globalizacyjnych, a z drugiej strony procesów decentralizacyjnych, wynikających z przemian politycznych. W niniejszym artykule podjęta zostanie problematyka więzi w odniesieniu do trzech wybranych miast z Europy Środkowo-Wschodniej. Do analizy wybrano trzy ośrodki postprzemysłowe: Łódź (Polska), Iwanowo (Rosja) i Poniewież (Litwa). Wydaje się, że analiza poziomu przywiązania w miastach postprzemysłowych, oprócz powyżej przedstawionych tez, może być o tyle interesująca, iż ośrodki te ze względu na wpływy globalizacyjne oraz transformację utraciły swoje dawne industrialne funkcje, a aktualnie stoją przed znacznymi problemami, w tym rozwojowymi (Starosta, Brzeziński 2014). Poprawa sytuacji społeczno-gospodarczej okazać się może trudna, jeżeli nie niemożliwa, bez znacznego zaangażowania społecznego, a to z kolei może być determinowane poziomem więzi z miastem. W literaturze przedmiotu można znaleźć liczne przykłady badań dotyczących więzi z miejscem, przywiązania, identyfikacji z miastem, tożsamości lokalnej itp., aczkolwiek trudno znaleźć prace, w których prezentowane są badania porównawcze z trzech podobnych pod względem historycznym ośrodków miejskich. Proponowana problematyka artykułu jest interesująca od strony czysto naukowej, gdyż umożliwia identyfikację poziomu przywiązania mieszkańców do miast postprzemysłowych ulokowanych w konkretnym kontekście społecznym, politycznym oraz geograficznym. Ponadto uzyskane wyniki mogą mieć charakter implementacyjny – będą mogły zostać wykorzystane do kształtowania polityk miejskich w badanych ośrodkach.

## Więź społeczna

Pojęcie więzi społecznej jest terminem wieloznacznym i rozmaicie interpretowanym przez socjologów (Podgórski 2008, s. 152). Jak zauważa Ossowski, pojęcie „więzi społecznej” i zagadnienia z nim związane wyprzedziły na wiele stuleci powstanie nowoczesnej socjologii. Jako przykład podaje poszukiwanie przyczyn upadku miast greckich

w II w. p.n.e. właśnie w wyniku zaniku więzi społecznej (Ossowski 1983, s. 55). Z tezą o wieloznaczności terminu zgodziłby się prawdopodobnie również Jan Turowski, który w swojej książce zatytułowanej *Socjologia. Male struktury społeczne* pisał o więzi w następujący sposób: „Więź społeczna jest w piśmiennictwie socjologicznym pojmowana szeroko. Najpierw jako pojęcie tożsame z pojęciem organizacji grupy, oznaczające właściwości czy funkcje oraz wewnętrzną organizację grupy, a następnie jako pojęcie cząstkowe, określające odrębny czynnik konstytutywny grupy. W tym drugim rozumieniu występują poglądy sprowadzające więź: 1) do stosunków społecznych wiążących członków grupy, 2) do świadomości grupowej, oraz 3) poglądy uznające dwuaspektowy charakter (strukturalno-świadomościowy) więzi społecznej” (Turowski 1993, s. 55).

Pomimo problemów metodologiczno-teoretycznych związanych z konkretyzacją pojęcia więzi, co wydaje się charakterystyczne dla nauk społecznych, termin ten stanowi jeden z głównych przedmiotów zainteresowań socjologii. W tym miejscu wymienić można by było klasyków socjologii, w tym m.in. Ferdinanda Tönniesa i jego klasyczną rozprawę *Wspólnota i stowarzyszenie*, Émile’a Durkheima oraz jego pracę zatytułowaną *O podziale pracy społecznej*; o więzi społecznej jako o naturalnym dążeniu do współdziałania pisał również Auguste Comte (Turowski 1993, s. 86). Z kolei na gruncie polskim problematyce więzi społecznej dużo uwagi poświęcili m.in.: Florian Znaniecki, Ludwik Krzywicki, Stanisław Ossowski, Jan Szczepański, Jan Turowski i Paweł Rybicki.

W literaturze przedmiotu spotkać się można z licznymi próbami zdefiniowania i skonkretyzowania tego pojęcia oraz stworzenia pewnych typologii. Ossowski pojęcie to definiuje, za francuskim wyrażeniem *esprit de corps*, jako: „[...] aprobującą świadomość przynależności do grupy, tendencję do zachowania najważniejszych konformizmów grupowych, kult wspólnych wartości, świadomość wspólnych interesów, ale i gotowość przedkładania interesów grupy ponad interesy osobiste, jeżeli taki konflikt zajdzie, albo przynajmniej przekonanie, że się powinno interesy grupy przedkładać nad swoje” (Ossowski 1983, s. 56).

Z kolei w jednym z podręczników do socjologii mikrostruktur spotkać się można z próbą definicji, w której więź określana jest jako „[...] ogół stosunków społecznych, instytucji i środków kontroli społecznej wiążących jednostki w grupy i kręgi społeczne i zapewniających ich trwanie” (Podgórski 2008, s. 146). Definicja ta zbieżna jest w pewnym stopniu z propozycją J. Szczepańskiego, który więź definiował jako: „[...] zorganizowany system stosunków, instytucji, środków kontroli społecznej, skupiający jednostki, podgrupy i inne elementy składowe zbiorowości w całość zdolną do trwania i rozwoju” (Szczepański 1970, s. 239). Odnosząc się do zaproponowanej przez autora *Elementarnych pojęć socjologii* definicji, Turowski zauważa, że jest ona tożsama z definicją organizacji grupy, którą również zaproponował Szczepański (Turowski 1993, s. 86). Zdaniem Turowskiego podejście to określić można jako integracyjną koncepcję więzi społecznej, która nie jest szerzej podzielana przez socjologów; jak dodaje „[...] w socjologii konwencjonalnej dominuje traktowanie więzi grupowej jako czynnika konstytutywnego, w trojakim wszelako rozumieniu: psychospołecznym, strukturalnym i dwuaspektowym” (Turowski 1993, s. 87). I tak w znaczeniu psychospołecznym więź

ujmowana jest jako świadomość grupowa, poczucie łączności lub solidarności albo identyfikacja. O identyfikacji jako terminie oznaczającym w socjologii amerykańskiej więź społeczną pisał również Ossowski, zaznaczając, że chodzi „[...] o taki stosunek do innych członków zbiorowości, który wyrażamy zaimkiem osobowym w liczbie mnogiej «my»” (Ossowski 1983, s. 57). Jak zauważa Turowski, równoległe do koncepcji psychospołecznej rozwijała się koncepcja strukturalna więzi społecznej – w tym ujęciu więź rozumiano „[...] jako ogół stosunków społecznych łączących jednostki w grupie z jednym stosunkiem czy stosunkami dominującymi, przy czym przez pojęcie stosunku społecznego rozumie się – w analizie socjologicznej – system unormowanych czynności czy też świadczeń, wykonywanych przez partnerów stosunku (jednostki, grupy) na podstawie wzajemnych uprawnień i obowiązków, wynikających z określonej podstawy zależności” (Turowski 1993, s. 90). Autor *Małych struktur społecznych* swoje rozważania podsumowuje pisząc, że oba ujęcia (psychospołeczne i strukturalne) nie są ujęciami alternatywnymi, i zaznacza, że dwupłaszczyznowe ujęcie więzi jest najbardziej właściwe, gdyż odzwierciedla dwoisty, subiektywno-objektywny charakter rzeczywistości społecznej. W związku z powyższym „[...] przez więź społeczną należy rozumieć ogół stosunków społecznych wiążących członków w danym zbiorze ludzi oraz postawy tego zbioru do grupy jako całości” (Turowski 1993, s. 92). Jak dodaje, aspekt strukturalny może być zharmonizowany z aspektem psychospołecznym. Opi-sowi dyskusji mającej na celu dookreślenie pojęcia więzi społecznej, prowadzonej od lat na gruncie naukowym, można byłoby poświęcić osobne publikacje, natomiast ze względu na główną problematykę artykułu w dalszej kolejności tekstu przedstawiona zostanie próba zdefiniowania „więzi z miastem”, a następnie zaprezentowane zostaną wyniki przeprowadzonych badań.

## Więź z miastem

Problematyka więzi bardzo często pojawia się w pracach socjologów miasta. W książce *Psychospołeczne więzi mieszkańców z miastem. Studium na przykładzie Łodzi* Agnieszka Michalska-Żyła (2010) dokonała przeglądu wybranych orientacji teoretycznych socjologii miasta z uwzględnieniem problematyki więzi oraz przywiązania do miejsca. Okazało się, że w każdej z nich zidentyfikowano w mniejszym lub większym stopniu zagadnienia związane z kwestiami więzi. Problematyka więzi z miejscem pojawiała się w każdej z pięciu orientacji wymienionych przez Jałowieckiego, w tym m.in.: konwencjonalnej, ideologicznej, ekologicznej, humanistycznej, a także makrostrukturalnej (Jałowiecki 1998).

Pozostając na płaszczyźnie socjologii miasta i problematyki więzi, warto odnieść się do Mariana Malikowskiego, który we wstępie do swojej książki zwraca uwagę na możliwość dwojakiego spojrzenia na kwestie dotyczące przywiązania: „[...] przywiązanie człowieka – mieszkańca do «miejskości» jako symbolu stylu życia i przywiązanie do miasta, jako konkretnego, określonego przestrzennie miejsca zamieszkania. Pierwsza



łączy się z zagadnieniami urbanizacji i adaptacji do miejskich warunków, druga dotyczy przywiązania do konkretnego miejsca bez względu na stosunek do miejskiego stylu życia, obejmując zjawiska przestrzennej identyfikacji i lokalnego patriotyzmu (Malikowski 1984, s. 5).

Wydawać się może, że badanie więzi w odniesieniu do pierwszej propozycji interesujące było zwłaszcza w latach powojennych i późniejszych, w których Polska doświadczała exodusu ze wsi do miast wywołanego szybką modernizacją kraju. W ciągu pięćdziesięciu lat począwszy od 1950 r. wskaźnik urbanizacji zwiększył się z 42,9 do 61,8% (Szymańska 2002, s. 54), to w tym okresie obserwować można było procesy adaptacyjne do miejskich warunków życia i oferowanego przez miasta nowego stylu życia. Obecnie kwestie internalizacji miejskiego stylu życia wydaje się nieco mniej istotnym problemem, chociaż wciąż interesującym z perspektywy socjologicznej. Aktualne na pewno są zagadnienia dotyczące przywiązania mieszkańców do miasta. Malikowski w swojej pracy z połowy lat 80. wysuwa śmiałą tezę, w myśl której w wielkich miastach o bogatej tradycji i historii więź mieszkańców ze środowiskiem społeczno-kulturalnym miasta jest niemalże oczywista, gdyż miasta te są dla swoich mieszkańców po prostu atrakcyjne (Malikowski 1984, s. 6). Po ponad trzydziestu latach od publikacji powyższą tezę warto byłoby sprawdzić, mając na uwadze zwłaszcza postępujące procesy globalizacyjne, czy, jak to ma miejsce w przypadku wybranych do badania miast – utracie dawnej funkcji industrialnej.

Na możliwość dwuwymiarowego spojrzenia na problematykę więzi społecznej o podłożu terytorialnym zwraca uwagę także Michalska-Żyła. W pierwszym przypadku mamy do czynienia z relacją człowiek–miasto, a zatem chodzi tutaj o więź człowieka z danym układem terytorialnym, np. wsią, miastem, regionem, państwem. Z kolei w drugim aspekcie chodzi o wpływ więzi z określonym środowiskiem zamieszkania na integrację zbiorowości jako całości oraz tworzenie się wspólnot lokalnych. Autorka zwraca uwagę na jeszcze jeden istotny element, a mianowicie na trudność odróżnienia „więzi w mieście” od „więzi z miastem” (Michalska-Żyła 2010, s. 43). W polskiej socjologii na nieścisłości w odniesieniu do tej kategorii w badaniu miast zwracają uwagę również inni badacze i teoretycy (por. Malikowski 1984, Jacher 1987). W niniejszym artykule głównym przedmiotem zainteresowań badawczych będzie drugi typ więzi, a więc więź z miastem. W tym miejscu warto byłoby bliżej przedstawić, jak może być rozumiany ten typ więzi. Wspomniany Malikowski więź z miastem określa jako „[...] całościowy związek zależności pomiędzy mieszkańcami a miastem, ich postaw wobec miasta oraz poczucia łączności z nim” (Malikowski 1984, s. 8). Więzi z miastem, a nie więź z miastem, jak sugeruje autor monografii o Rzeszowie<sup>1</sup>, w efekcie przyjętej definicji składają się m.in. z obiektywnych aspektów, na które z kolei składają się zależności strukturalno-funkcjonalne (np. praca w administracji lokalnej), zależności instytucjonalne (np. stosunki znajomości, przyjacielskie itp.) oraz działania, które

---

<sup>1</sup> Malikowski używa liczby mnogiej.

potraktować można jako przejaw więzi (Malikowski 1984, s. 60). Z kolei opierając się na strukturalnej koncepcji postawy, przyjęto, że składa się ona z trzech komponentów: poznawczego (np. wiedza na temat miasta), afektywnego (emocjonalnego dotyczącego zadowolenia z życia w mieście i sentymentu w stosunku do miasta) (Malikowski 1984, s. 90) oraz behawioralnego, na który składają się dwa zasadnicze elementy, a mianowicie postulaty dotyczące stanów, w jakich powinien znajdować się obiekt postawy (miasto), oraz gotowość zachowania podmiotu postawy w stosunku do obiektu (Malikowski 1984, s. 98). Dodatkowo jako osobny element postawy wyróżniono identyfikację z miastem. Zdaniem Malikowskiego „[...] identyfikacja jest głównym elementem najbardziej dojrzałej i rozwiniętej postaci więzi lokalnej i terytorialnej” (Malikowski 1984, s. 107).

Oprócz powyżej przedstawionych koncepcji więzi społecznej oraz więzi z miastem (miejscem) warto również wspomnieć o innych podejściach zajmujących się związkami człowieka z miejscem, ze szczególnym uwzględnieniem koncepcji *place attachment*, czyli przywiązania do miejsca/miasta. Jak zaznacza Lewicka, przywiązanie do miejsca jest terminem o dość niejasnym zakresie, który powoduje znaczne problemy natury metodologiczno-teoretycznej. Jak podaje wspomniana badaczka, w literaturze przedmiotu spotkać się można z takimi określeniami jak: przywiązanie do miejsca (*place attachment*), identyfikacja z miejscem (*place identity*), doświadczenie miejsca (*sense of place*), zależność od miejsca (*place dependence*), poczucie „bycia w” (*insideness*), osadzenie (*embeddedness*), zakorzenienie (*rootedness*), przywłaszczenie (*appropriation*), poczucie przynależności (*belongingness*), zadowolenie z miejsca (*residence satisfaction*) oraz topofilia (*topophilia*) (Lewicka 2012). Do listy tej można byłoby dodać jeszcze koncepcję ojczyzny prywatnej Ossowskiego (1984), czyli przestrzeni bliskiej jednostce, do której jest przywiązana ze względu na osobiste losy, albo koncepcję mikropolis Andrzeja Majera, którą autor definiuje „jako subiektywnie wydzieloną i symbolicznie zawłaszczoną część terytorium miasta lub innej jednostki osadniczej, dającą prawo do uznawania jej za osobisty zakres przestrzeni – analogicznie do koncepcji dystansów osobistych w przestrzeni, strefy wyznaczonej niewidzialnymi granicami wokół naszego ciała”<sup>2</sup>. Różnorodność terminologiczna, zdaniem Lewickiej, wynika w pewnym stopniu z odmiennych teoretycznych rodowodów badań nad miejscem. I tak geografii oraz socjologii bliższe jest pojęcie „doświadczenie miejsc” (*sense of place*), natomiast psychologii środowiskowej terminy „przywiązanie do miejsca” (*place attachment*) oraz „identyfikacja z miejscem” (*place identity*) (Lewicka 2012). Sam termin „przywiązanie”, jak podaje badaczka, został po raz pierwszy zdefiniowany przez Daniela Stokolsa i Sally Shumaker oraz Sally Shumaker i Ralphi Taylora. W ich pracach przywiązanie definiowane było jako „pozytywna więź emocjonalna pomiędzy ludźmi i ich miejscem zamieszkania” (Stokols, Shumaker 1981 za: Lewicka 2012). Kolejnym znaczącym elementem w rozwoju refleksji naukowej nad przywiązaniem do miejsca była interdyscyplinarna praca pod redakcją Irwina Altmana i Sethy M. Low wydana

<sup>2</sup> Maszynopis udostępniony w trakcie zebrania Katedry Socjologii Wsi i Miasta.



w 1992 r., zatytułowana *Place attachment*. Podkreślono w niej, że przywiązanie do miejsca „[...] nie tylko oznacza emocjonalną więź z nim, lecz także zawiera aspekt poznawczy oraz behawioralny relacji z miejscem, że przywiązanie może dotyczyć zarówno jednostek, jak i grup społecznych, że charakter więzi może być rozmaity (indywidualny, społeczny, kulturowy), że „miejsce” może mieć bardzo różną skalę oraz że w pojęciu tym zawiera się aspekt temporalny relacji. Przedmiotem przywiązania mogą być konkretne miejsca, ale też miejsca symboliczne czy nawet mityczne. Przywiązanie może wynikać z bezpośrednich doświadczeń ludzi kojarzonych z danym miejscem lub konsekwencją kulturowo ustalonej symboliki miejsca czy jego znaczenia politycznego (*Place attachment* 1992 za: Lewicka 2012).

Ideą redaktorów tomu *Place attachment* była chęć uporządkowania i doprecyzowania terminu „przywiązanie do miejsca”, aczkolwiek różnorodność zaprezentowanych ujęć sprawia, że trudno mówić o spójnym podejściu metodologiczno-teoretycznym. Na problem ten zwraca w swoim artykule również Paulina Rychlewska: „Ze względu na nie wypracowaną jeszcze jednolitą, interdyscyplinarną metodologię odnotować możemy również brak spójności definicyjnej, terminologicznej. Niemniej jednak pojęcia: społeczne przywiązanie, zależność od miejsca, poczucie miejsca, poczucie wspólnoty, identyfikacja z miejscem, w dużej mierze tożsame, sprowadzają się do próby opisu emocjonalnego zaangażowania, więzi między jednostką a wspólnotą lokalną czy danym miejscem”. W dalszej części artykułu formułuje definicję terminu jako: „[...] afektywny, pozytywnie nacechowany związek jednostki z miejscem zamieszkania i społecznością lokalną, który może owocować tendencją utrzymywania bliskich relacji z nimi i myślenia o nich w pewnych emocjonalnie wartościowanych kategoriach” (Rychlewska 2010).

Powyżej przedstawioną definicję można zaklasyfikować do grupy tzw. definicji jednowymiarowych, które odwołują się do oryginalnej definicji pojęcia jako więzi emocjonalnej z miejscem (Stokols, Shumaker 1981 za: Lewicka 2012). W przypadku tej grupy definicji pomiar przywiązania ogranicza się do emocji, jakich doświadcza człowiek w kontakcie z miejscem. Natomiast w literaturze przedmiotu spotkać się można także z ujęciem wielowymiarowym przywiązania. W tym podejściu człowiek może być przywiązany do miejsca na wiele różnych sposobów. Lewicka jako najbardziej popularną koncepcję podaje dwuwymiarową koncepcję przywiązania, która składa się z przywiązania emocjonalnego (*place identity*) oraz zależności od miejsca, czyli przywiązania instrumentalnego (*place dependence*). Jak dodaje: „W odróżnieniu od czysto emocjonalnej więzi zależność od miejsca jest funkcją stopnia, w jakim dane miejsce pozwala na realizację ważnych celów podmiotu” (Lewicka 2012, s. 115). O dwóch wymiarach przywiązania do miejsca wspomina również Rychlewska, która wymienia: zakorzenienie (*rootedness*) – fizyczne przywiązanie (*physical attachment*) do własnej ziemi oraz społeczne przywiązanie (*social bonding*) lub więź (*bonding*), w którym „aprobująca świadomość przynależności do grupy, [...] kult wspólnych wartości, [...] gotowość do przedkładania interesów grupy ponad interesy osobiste [...]” (Ossowski 1962 za: Rychlewska 2010).

W odniesieniu do powyżej przedstawionych rozważań wysunąć można wniosek, że więź z miastem i przywiązanie do miasta (miejsca) są terminami pokrewnymi,

bliskoznacznymi, które *de facto* posiadają ten sam bądź podobny desygnat. Badacze używający terminu więzi bądź przywiązanie zwykle badają te same zjawiska, a różnica w terminologii spowodowana jest prawdopodobnie nieco odmiennymi tradycjami badawczymi. Co więcej, w obu przypadkach (więzi oraz przywiązania) wyróżnić można możliwość rozpatrywania omawianych terminów wymiarze dwuaspektowym, a mianowicie subiektywno-emocjonalnym oraz obiektywno-instrumentalnym.

Mając na uwadze przedstawione nieścisłości natury metodologiczno-teoretycznej oraz możliwą dwoistość rozpatrywania problematyki więzi, przedmiotem artykułu będzie więź mieszkańców z miastem rozpatrywana z perspektywy subiektywnych postaw aktorów społecznych. W związku z powyższym uwaga zostanie skoncentrowana na wymiarze subiektywno-emocjonalnym.

## Cel i przedmiot badań

Cel badawczy opracowania ma trojaki charakter. Po pierwsze, jednym z kluczowych elementów będzie ustalenie poziomu przywiązania (więzi w wymiarze psychospołecznym) badanych mieszkańców do wybranych miast postprzemysłowych oraz porównanie różnic między analizowanymi ośrodkami miejskimi. Drugim istotnym aspektem będzie próba zidentyfikowania wzorów więzi z miastem, natomiast trzecim elementem – próba znalezienia czynników wpływających na poziom przywiązania mieszkańców do badanych miast. Przedmiot badań stanowić będzie więź mieszkańców z trzema wybranymi miastami postprzemysłowymi z Litwy, Polski i Rosji, które w przeszłości pełniły rolę znaczących ośrodków przemysłowych, a obecnie na skutek procesów globalizacji i transformacji straciły wiele ze swych poprzednich industrialnych funkcji (Starosta, Brzeziński 2014). W gronie tym znalazły się: 110-tysięczny Poniewież (Litwa), 700-tysięczna Łódź (Polska) oraz 400-tysięczne Iwanowo (Rosja). W Łodzi oraz Iwanowie w przeszłości dominował przemysł lekki, z kolei w Poniewieżu przemysł elektromaszynowy. Wszystkie te miasta popadły w głęboki kryzys ekonomiczny na przełomie lat 80. i 90., co przyczyniło się do ich znacznej peryferyzacji. Obecnie zaobserwować można intensywne próby poradzenia sobie z kryzysem, tym bardziej interesujące wydaje się zweryfikowanie poziomu więzi mieszkańców z tymi ośrodkami. Materiał empiryczny zebrany został w ramach projektu badawczego „Odrodzenie postprzemysłowych miast peryferyjnych”, który realizowany był przez Katedrę Socjologii Wsi i Miasta Uniwersytetu Łódzkiego w latach 2011–2014. Projekt w całości finansowany był przez Narodowe Centrum Nauki, a w jego ramach zrealizowano pięć badań surveyowych w wybranych miastach postprzemysłowych, w tym m.in. w Łodzi, Iwanowie oraz Poniewieżu. W trzech wspomnianych miastach przeprowadzono surveye na reprezentatywnej próbie (Łódź – 700 badanych, Iwanowo – 430 badanych oraz Poniewież – 400 badanych) z wykorzystaniem identycznego narzędzia w postaci kwestionariusza wywiadu.

## Wymiary, typy i korelaty więzi z miastem

Bez wątplenia jednym z istotniejszych przejawów więzi mieszkańców z miastem jest subiektywne poczucie zadowolenia z zamieszkiwania w nim. Zadowolenie to można potraktować jako jeden ze składników ogólnego zadowolenia jednostki z życia (Michalska-Żyła 2015). Jak zauważa Malikowski (1984, s. 15), dane miejsce niejako umożliwia jednostce i pozwala na realizowanie własnych planów, celów i ambicji życiowych. W literaturze przedmiotu to subiektywne zadowolenia określane bywa jako „satysfakcja lokalna” (Michalska-Żyła 2015). Zdaniem Pawła Starosty satysfakcja lokalna „[...] oznacza psychiczne odczucie komfortu, wynikającego z pozytywnego wzmacniania jednostki przez dane środowisko zamieszkania. Jest czynnikiem wzmacniającym skłonność do utrwalania przynależności, a jej brak może być podstawą alienacji” (Starosta 1995, s. 130). Innymi słowy uznać można, że satysfakcja lokalna stanowi efekt zaspokojenia potrzeb jednostki przez środowisko lokalne. W związku z powyższym w im większym stopniu potrzeby jednostkowe zostają zaspokajane przez dany układ lokalny, tym satysfakcja związana z zamieszkiwaniem w danej miejscowości jest wyższa. Nie dziwi zatem fakt, że satysfakcja lokalna jest jednym z najczęściej badanych przez socjologów elementów więzi jednostki z miejscem zamieszkania (Starosta 1995, s. 129). Również w przypadku badań realizowanych w trzech opisanych miastach zapytano respondentów, w jakim stopniu są zadowoleni z zamieszkiwania w danym mieście. Procentowy rozkład odpowiedzi przedstawiony został w tabeli 1.

Tabela 1

Satysfakcja lokalna mieszkańców Poniewieża, Łodzi i Iwanowa (w %)

W jakim stopniu jest Pan/i zadowolony/a z zamieszkiwania w Poniewieżu/Łodzi/Iwanowie?	Poniewież	Łódź	Iwanowo
Zadowolony/a	65,0	56,6	56,3
Ani zadowolony/a, ani niezadowolony/a	24,5	22,1	27,7
Niezadowolony/a	10,5	21,3	16,0
Ogółem	100,0	100,0	100,0

Źródło: Opracowanie własne.

Najwyższy poziom zadowolenia wśród badanych mieszkańców miast postprzemysłowych odnotowano w litewskim Poniewieżu. Pozostałe dwa miasta (Łódź i Iwanowo) plasują się na bardzo podobnym poziomie. Warto jednak odnotować, że w przypadku Łodzi ponad 20% badanych jest niezadowolonych z zamieszkiwania w dawnej stolicy polskiego przemysłu lekkiego.

Drugim analizowanym wymiarem psychospołecznych więzi z miejscem zamieszkania było emocjonalne utożsamianie się z danym miastem. Więź psychospołeczna bywa czasami określana jako identyfikacja (zwłaszcza w socjologii amerykańskiej), co

rozumieć można właśnie jako utożsamianie się jednostki z daną społecznością, grupą czy miastem (Turowski 1995, s. 22, por. Michalska-Żyła 2010, s. 43). Analizując zatem identyfikację lokalną, proponuje się, aby rozpatrywać ją właśnie w kategoriach utożsamiania się jednostki z daną zbiorowością terytorialną (Starosta 2003 za: Michalska-Żyła 2015). W związku z powyższym w ramach przeprowadzonych analiz uwzględniono także pytanie dotyczące poziomu identyfikacji mieszkańców badanych miast. Odpowiedzi prezentuje tabela 2.

Tabela 2

Emocjonalne utożsamianie się z miastem mieszkańców Poniewieża, Łodzi i Iwanowa (w %)

Które z poniższych twierdzeń opisuje Pana/i odczucia w stosunku do Poniewieża/Łodzi/Iwanowa?*	Poniewież	Łódź	Iwanowo
Pozytywny stosunek do miasta	47,5	32,6	47,6
Ambivalentny stosunek do miasta	29,8	40,4	24,9
Negatywny stosunek do miasta	22,8	27,0	27,5
Ogółem	100,0	100,0	100,0

\* Pytanie sformułowane było w następujący sposób: Które z poniższych twierdzeń opisuje Pana/i odczucia w stosunku do obecnego miejsca zamieszkania? Badani w celu udzielenia odpowiedzi mieli do dyspozycji 7-punktową skalę: 1) Tu czuję się u siebie, mam wszystko, co najlepsze; 2) Tu są dobre warunki do życia; 3) Tu można sobie dobrze radzić; 4) Teraz wszędzie jest coraz trudniej, co za różnica, gdzie się mieszka; 5) Tu jest życie i praca tylko dla pewnych grup ludności i tylko tym się tu dobrze mieszka; 6) Życie jest tu mało ciekawe; 7) Tu człowiek marnuje się, mam dość tej dziury. W tym miejscu należy zaznaczyć, że jest to zmodyfikowane pytanie, które było wykorzystywane przez P. Starostę w badaniach z 1988 r. Natomiast na potrzeby niniejszego artykułu odpowiedzi badanych zrekodowano i podzielono na: pozytywne – odpowiedzi z kafeferii od 1 do 3; negatywne – odpowiedzi z kafeferii od 5 do 7 i ani pozytywne, ani negatywne – odpowiedź 4.

Źródło: Opracowanie własne.

Okazało się, że niespełna połowa mieszkańców Poniewieża i Iwanowa utożsamia się ze swoim miastem. Na tym tle zdecydowanie gorzej wypada Łódź, gdyż jedynie 32,6% ankietowanych wybrało odpowiedzi wskazujące na pozytywny stosunek do miasta. Aż 40,4% badanych łodzian ma ambiwalentny stosunek do swojego aktualnego miejsca zamieszkania. Warto również zwrócić uwagę na odsetek osób, które nie utożsamiają się ze swoim miastem. W przypadku Łodzi i Iwanowa odsetek ten wynosi ok. 27%. Z danych tych wynika, że mieszkańcy badanych miast w znacznym stopniu różnią się od siebie pod względem analizowanego wymiaru.

W socjologicznych badaniach więzi z miejscem zamieszkania, oprócz dwóch powyżej opisanych zmiennych, często jako jeden ze wskaźników przywiązania stosuje się pytanie weryfikujące tzw. poczucie stabilizacji przestrzennej. Ankietowanych pyta się, czy w przeciagu najbliższych lat mają zamiar wyprowadzić się z miasta. Jak zauważa Michalska-Żyła, skłonność do opuszczenia dotychczas zamieszkiwanej miejscowości wynika z bardzo wielu czynników natury społeczno-ekonomicznej, psychologicznej oraz usytuowania jednostki w określonych fazach cyklu życia. Najważniejszymi spośród nich są: perspektywy życiowe, siła i rodzaj przywiązania jednostki do miejsca

zamieszkania, sytuacja rodzinna i powiązania personalne w ramach społeczności oraz status zawodowy i materialny (Michalska-Żyła 2011, s. 86). W świetle powyższych argumentów włączenie pytania o zamiar wyprowadzenia się z najbliższych lat z miejscowości zamieszkania wydaje się w pełni uzasadnione. Rozkład odpowiedzi mieszkańców badanych miast przedstawia tabela 3.

Tabela 3

Poczucie stabilizacji przestrzennej mieszkańców Poniewieża, Łodzi i Iwanowa (w %)

Czy w ciągu najbliższych trzech lat zamierza Pan/i wyprowadzić się na stałe z X?	Poniewież	Łódź	Iwanowo
Tak	13,5	13,3	23,3
Ani tak, ani nie	9,8	13,6	8,2
Nie	76,8	73,1	68,4
Ogółem	100,0	100,0	100,0

Źródło: Opracowanie własne.

W przypadku pytania weryfikującego emocjonalne utożsamianie się z miastem odnotowano znaczne różnice wśród mieszkańców badanych miast. Można było się spodziewać, że będzie się to też wiązało z ewentualnymi planami opuszczenia miasta w najbliższych latach. Okazało się jednak, że zdecydowana większość mieszkańców nie planuje opuszczać aktualnego miejsca zamieszkania. W przypadku Poniewieża i Łodzi odsetek badanych, którzy zadeklarowali chęci opuszczenia miasta, wyniósł jedynie nieco ponad 13%. Nieco wyższe wyniki uzyskano w odniesieniu do rosyjskiego Iwanowa, w tym przypadku aż 23,3% ankietowanych zadeklarowało zamiar wyprowadzenia się z miasta w ciągu najbliższych trzech lat.

Kolejnym analizowanym wymiarem przywiązania do miasta był lokalny sentyment. Sentyment lokalny stanowi integralną część więzi jednostki z określonym miejscem i zamieszkującą je społecznością (Michalska-Żyła 2011). Można by zatem w dużym stopniu powiązać owo określenie z pojęciem więzi nawykowej, stanowiącej podstawę kształtowania się ojczyzny prywatnej (Ossowski 1962). Lokalny sentyment bywa zwykle weryfikowany za pomocą pytania dotyczącego hipotetycznego żalu wynikającego z ewentualnej konieczności wyprowadzenia się z miasta. Stosunek mieszkańców badanych miast do tego zagadnienia obrazuje tabela 4.

Okazało się, że najbardziej żal byłoby opuszczać własne miasto mieszkańcom Poniewieża (68,3%) oraz Iwanowa (60,4%). W przypadku łodzian jedynie nieco ponad połowa (52,1%) żałowałaby, że musi wyjechać z miasta. Natomiast ponad 27% badanych nie odczuwałoby żalu, gdyby musiało opuścić Łódź.

Gotowość zarekomendowania innym swojego miasta jako miejsca zamieszkania to kolejna zmienna, która wykorzystywana jest w socjologicznych badaniach nad więzią z miejscem. Jak zauważa Michalska-Żyła (2015), gotowość rekomendowania innym

Tabela 4

Sentyment lokalny mieszkańców Poniewieża, Łodzi i Iwanowa (w %)

Przypuśćmy, że z jakichś powodów musi Pan/i wyprowadzić się z Poniewieża/Łodzi/Iwanowa. W jakim stopniu żal byłoby Panu/i wyjechać stąd na stałe?	Poniewież	Łódź	Iwanowo
Wysoki poziom żalu	68,3	52,1	60,4
Ani wysoki, ani niski poziom żalu	14,5	20,4	17,6
Niski poziom żalu	17,3	27,4	22,0
Ogółem	100,0	100,0	100,0

Źródło: Opracowanie własne.

swojego miasta do zamieszkania jest wyrazem uogólnionej, pozytywnej postawy względem miasta, w którym spędziło się większość swojego życia. Można przypuszczać, iż nie jest ona poprzedzona dogłębną analizą czynników wpływających na stopień atrakcyjności danego miejsca. Badanym po prostu zależy na pozytywnym wyróżnieniu ich miejscowości (por. Starosta 1980, Olubiński 1991, Michalska-Żyła 2010). Procentowy rozkład odpowiedzi mieszkańców Poniewieża, Łodzi i Iwanowa na pytanie o ten aspekt identyfikacji z miejscem zawiera tabela 5.

Tabela 5

Gotowość zarekomendowania miasta jako miejsca zamieszkania przez mieszkańców Poniewieża, Łodzi i Iwanowa (w %)

Czy zachęcał/a/by Pan/i innych do zamieszkania w Poniewieżu/Łodzi/Iwanowie?	Poniewież	Łódź	Iwanowo
Tak	46,5	36,1	30,9
Ani tak, ani nie	25,8	30,4	29,5
Nie	27,8	33,4	39,9
Ogółem	100,0	100,0	100,0

Źródło: Opracowanie własne.

Z przedstawionych danych wynika, że w przypadku Łodzi podobny jest odsetek mieszkańców chętnych i niechętnych do zarekomendowania miasta jako miejsca zamieszkania. Ponadto ponad 30% ankietowanych wyraziło ambiwalentny stosunek do tej kwestii. Z kolei w przypadku Poniewieża najwyższy odsetek badanych (46,5%) zarekomendowałby swoje litewskie miasto innym jako miejsce do zamieszkania. Odmienną sytuację odnotowano w przypadku Iwanowa – aż 39,9% ankietowanych nie chciałoby polecać swojego miasta innym.

Z pięciu przedstawionych powyżej zmiennych składających się na psychospołeczny komponent więzi mieszkańców z miastem uzyskano zróżnicowane wyniki w odniesie-



niu do poszczególnych badanych elementów. W związku z powyższym w celu zbadania ogólnego poziomu psychospołecznych więzi z miastem skonstruowano syntetyczną skalę badanego zjawiska. Dokonano tego przy wykorzystaniu metody sumowania wartości poszczególnych elementów (analizowanych zmiennych) wchodzących w skład danej zmiennej syntetycznej. Poprzez zastosowanie omówionej procedury uzyskano zmienne wyrażone na skali ilościowej, co umożliwiło zastosowanie bardziej zaawansowanych metod statystycznych. Analiza rzetelności skonstruowanych skal przeprowadzona została z wykorzystaniem współczynnika Alfa Cronbacha, który wyniósł 0,775, co należy uznać za wynik satysfakcjonujący. W dalszej kolejności przeprowadzono analizę porównania średnich, jej wyniki zaprezentowano w tabeli 6.

Tabela 6

Podstawowe statystyki syntetycznej skali więzi psychospołecznej z miastem

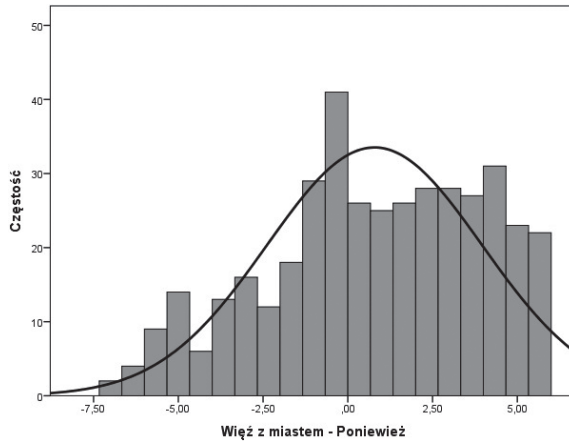
Miasto	Średnia	N	Odchylenia standardowe	Minimum	Maksimum
Poniewież	-,78	400	3,17	-7,26	5,88
Łódź	-,50	700	2,78	-8,42	5,88
Iwanowo	-,18	437	2,79	-8,42	5,88
Ogółem	-,07	1537	2,93	-8,42	5,88

Źródło: Opracowanie własne.

Z powyższej tabeli wynika, że to mieszkańcy Poniewieża w największym stopniu przywiązani są do swojego miasta, z kolei najmniej związani w wymiarze psychospołecznym ze swoim miastem są Łodzianie. Niemniej jednak, biorąc pod uwagę rozpiętość skal, uznać należy, że mieszkańcy badanych miast postprzemysłowych są raczej związani ze swoimi obecnymi miejscami zamieszkania.

Wyniki te znajdują swoje odzwierciedlenie również w przedstawionych poniżej histogramach (rysunki 1–3). Na rysunku 1 zaprezentowano rozkład skali więzi mieszkańców Poniewieża z miastem. Jak widać, wykres jest nieco przesunięty w prawo, co sugeruje, że mamy do czynienia z lewoskośnością, co z kolei oznacza, że liczba mieszkańców mocno związanych z miastem przewyższa liczbę mieszkańców, którzy związani są z nim w zdecydowanie mniejszym stopniu. Ponadto zauważyć można, że rozkład zbliżony jest do rozkładu platykurtycznego, co dowodzi, że mamy do czynienia ze znaczną liczbą skrajnych wyników. Wyniki te występują z podobną częstotliwością co wyniki bliskie średniej. Tendencję tę widać wyraźnie zwłaszcza w odniesieniu do prawej części histogramu.

Z kolei w przypadku Łodzi rozkład skali więzi z miastem jest niemalże symetryczny i niemalże pokrywa się z krzywą normalną. Zaobserwować można jednak delikatne odchylenie w lewą stronę, co może oznaczać, że w zbiorze badanych mieszkańców więcej było osób, które w mniejszym stopniu są związane z miastem. Powyższą obser-

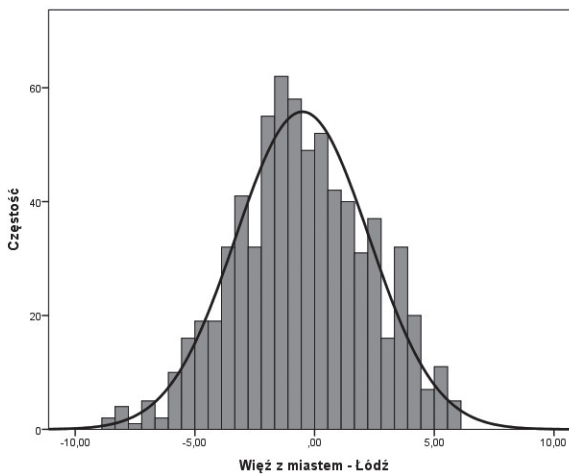


Rys. 1. Histogram prezentujący rozkład skali więzi z miastem dla mieszkańców Poniewieża

Źródło: Opracowanie własne.

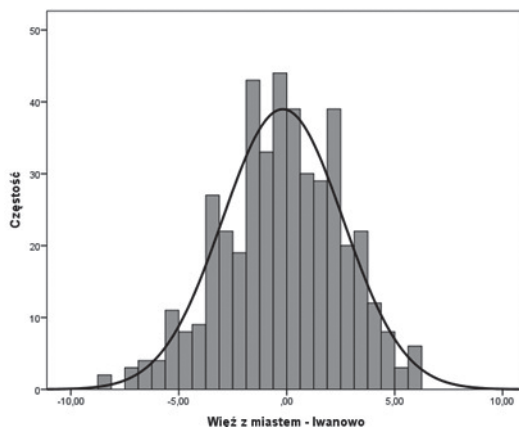
wacę potwierdzają w pewnym stopniu również częstkowe wyniki prezentowane w wcześniejszej części artykułu, z których wynikało, że to właśnie mieszkańcy Łodzi są najmniej związani ze swoim miastem.

Z podobną sytuacją jak w przypadku Łodzi mamy do czynienia w odniesieniu do skali więzi z miastem mieszkańców Iwanowa. Również tutaj zauważyć można, że wykres jest niemalże symetryczny i prawie pokrywa się z krzywą normalną. Zauważyć można również, że nieco więcej mieszkańców cechuje się niższym niż wyższym poziomem przywiązania.



Rys. 2. Histogram prezentujący rozkład skali więzi z miastem dla mieszkańców Łodzi

Źródło: Opracowanie własne.



Rys. 3. Histogram prezentujący rozkład skali więzi z miastem dla mieszkańców Iwanowa

Źródło: Opracowanie własne.

Przedstawione histogramy prezentujące rozkład skali więzi z miastem w grupach badanych mieszkańców potwierdziły wstępne wrażenia z prezentacji wyników częściowych, z których można było wysnuć wniosek, że to mieszkańcy litewskiego Poniewieża w największym stopniu związani są ze swoim miastem. Z kolei dość podobny poziom więzi z miastem prezentują Łódzianie i mieszkańcy Iwanowa.

Kolejnym elementem przeprowadzonej analizy była próba skonstruowania typów więzi mieszkańców z miastem na podstawie wcześniej wyróżnionych czynników, które potraktowano jako empiryczne wymiary więzi. W celu określenia wzorów powiązań mieszkańców z miastem wykorzystano analizę czynnikową. Okazało się, że we wszystkich trzech przypadkach wyodrębniono dwa dominujące wzory. Żadna z wyodrębnionych kategorii nie zawiera jednak wszystkich wyróżnionych czynników, zatem wnioskować można, że w badanych populacjach nie występuje pełna więź z miastem. W przypadku Poniewieża (tabela 7) i Łodzi (tabela 8) w znacznym stopniu do pełnego przywiązania, które wyraża się we współwystępowaniu większości wyróżnionych czynników (czterech z pięciu), zbliża się typ pierwszy. Wśród wymiarów tego typu więzi nie znalazło się jedynie poczucie stabilizacji przestrzennej, która weryfikowana jest za pomocą pytania o ewentualny zamiar opuszczenia miasta w najbliższym czasie. Pytanie to ma nieco inny charakter niż pozostałe zmienne, gdyż chodzi w nim o zadeklarowanie działania, które ma mieć miejsce w niedalekiej przyszłości, podczas gdy pozostałe zmienne dotyczą *stricte* emocjonalnego stosunku do zamieszkiwanego terytorium. Można zatem wnioskować, że Poniewież i Łódź są postrzegane przez badanych jako wartości same w sobie, które wywołują uczucie nostalgii i budzą pozytywne odczucia. Niekoniecznie natomiast są trwałym i satysfakcjonującym miejscem do życia. Zatem drugi typ więzi częściowej można potraktować jako swego rodzaju przejaw więzi nawykowej, która nie wypływa ściśle ze sfery emocjonalnej, lecz jest kształtowana w głównym stopniu pod wpływem przyzwyczajenia oraz długiej obecności w mieście.

Tabela 7

## Typ więzi mieszkańców Poniewieża

Zmienna	Typ pierwszy	Typ drugi
Satysfakcja lokalna	0,797	-0,048
Poczucie stabilizacji przestrzennej	-0,100	0,983
Sentyment lokalny	0,701	-0,140
Emocjonalne utożsamianie się z miastem	0,702	-0,226
Gotowość zarekomendowania miasta jako miejsca zamieszkania	0,787	0,040

Objaśnienia: % wyjaśnianej wariancji ogółem: 66%; ekstrakcja – PC, rotacja – varimax; KMO = 0,78.

Źródło: Obliczenia własne.

Tabela 8

## Typ więzi mieszkańców Łodzi

Zmienna	Typ pierwszy	Typ drugi
Satysfakcja lokalna	0,765	-0,209
Poczucie stabilizacji przestrzennej	-0,121	0,978
Sentyment lokalny	0,664	-0,209
Emocjonalne utożsamianie się z miastem	0,755	-0,082
Gotowość zarekomendowania miasta jako miejsca zamieszkania	0,787	0,049

Objaśnienia: % wyjaśnianej wariancji ogółem: 65%; ekstrakcja – PC, rotacja – varimax; KMO = 0,78.

Źródło: Obliczenia własne.

Od powyżej opisanych typów więzi w Poniewieżu i Łodzi nieco odbiega wzór przywiązania charakterystyczny dla mieszkańców rosyjskiego Iwanowa (tabela 9). Podobnie jak w opisanych powyżej miastach wyodrębniono dwa typy przywiązania i również w tym przypadku w drugim typie znalazło się poczucie stabilizacji przestrzennej. Dodatkowo w typie drugim znalazł się również sentyment lokalny. Warto w tym miejscu zauważyć, że zmienna ta wiąże się z hipotetyczną koniecznością opuszczenia miasta. W rezultacie drugi typ przywiązania składa się ze zmiennych dotyczących potencjalnego migrowania z miasta.

Podsumowując, należy zwrócić uwagę, że we wszystkich trzech badanych miastach można wyodrębnić dwa cząstkowe typy przywiązania, oparte na określonych komponentach. Żaden z wyodrębnionych typów nie odzwierciedla jednak pełnego przywiązania. Pierwszy typ opiera się na satysfakcji lokalnej, sentymencie lokalnym (poza Iwanowem), emocjonalnym utożsamianiu się z miastem oraz gotowości zarekomendowania miasta innym. Warto jednak zwrócić uwagę, że w typie tym brakuje poczucia stabilizacji przestrzennej. W związku z powyższym można wnioskować, że

Tabela 9

## Typ więzi mieszkańców Iwanowa

Zmienna	Typ pierwszy	Typ drugi
Satysfakcja lokalna	0,770	0,190
Poczucie stabilizacji przestrzennej	-0,016	-0,928
Sentyment lokalny	0,498	0,584
Emocjonalne utożsamianie się z miastem	0,629	0,428
Gotowość zarekomendowania miasta jako miejsca zamieszkania	0,849	-0,036

Objaśnienia: % wyjaśnianej wariancji ogółem: 65%; ekstrakcja – PC, rotacja – varimax; KMO = 0,78.

Źródło: Obliczenia własne.

w sytuacji, w której uległaby zmiana pozycji jednostki w środowisku lokalnym, polegająca na zmniejszeniu poziomu zadowolenia, decyzja o zmianie miejsca zamieszkania, mimo iż wywołałaby negatywne odczucia, mogłaby zostać podjęta. Spostrzeżenie to potwierdzają analizy korelatów więzi z wybranymi zmiennymi niezależnymi. Poza zmiennymi demograficznymi na potrzeby niniejszego artykułu uwzględniono również skalę jakości życia<sup>3</sup>. Jak wynika z wyników analiz przedstawionych w tabeli 10, poziom więzi mieszkańców z miastem w znacznym stopniu koreluje z poziomem jakości życia,

Tabela 10

## Korelaty skali więzi z miastem z wybranymi zmiennymi niezależnymi

	Poniewież		Łódź		Iwanowo		Ogółem	
	R Pearsona	p	R Pearsona	p	R Pearsona	p	R Pearsona	p
Jakość życia w mieście	0,378	0,000	0,265	0,000	0,396	0,000	0,406	0,000
Status społeczno-zawodowy	-0,014	b.z.	0,022	b.z.	0,109	0,050	0,038	b.z.
Wiek	0,230	0,000	0,110	0,004	0,148	0,002	0,122	0,000
Płeć	-0,017	b.z.	-0,089	0,019	0,021	b.z.	-0,055	b.z.
Wykształcenie	-0,052	b.z.	-0,012	b.z.	0,036	b.z.	-0,028	b.z.

Źródło: Opracowanie własne.

<sup>3</sup> Skala ta została opracowana na podstawie następujących itemów zadowolenia: ze sposobu zarządzania miastem; z funkcjonowania urzędów w mieście; z funkcjonowania policji w mieście; z funkcjonowania instytucji ochrony zdrowia; z możliwości znalezienia dobrej pracy w mieście; ze stanu ulic i dróg w mieście; z możliwości zaspokojenia potrzeb kulturalnych i rozrywkowych w mieście; z funkcjonowania komunikacji miejskiej; z funkcjonowania instytucji oświatowo-edukacyjnych; z czystości miejscowych ulic, placów i budynków.

co oznacza, że im wyższy poziom jakości życia oferuje dany układ lokalny, tym bardziej przywiązani są do niego jego mieszkańcy. Poza wspomnianą zależnością okazało się, że na związek mieszkańców z miastem wpływa również wiek, to znaczy, że z miastem bardziej związane są osoby starsze. Powyższa zależność wynikać może m.in. z cyklu życia jednostki i swego rodzaju niechęci zmiany miejsca zamieszkania, do którego osoby te są już przyzwyczajone i w którym spędziły większość swojego życia rodzinnego i zawodowego. Z kolei ludzie młodzi charakteryzują się zdecydowanie wyższym poziomem mobilności, stąd i niższy może być u nich poziom przywiązania. Wniosek ten jest szczególnie istotny w odniesieniu do omawianych miast postprzemysłowych, które aby w pełni podnieść się z obecnej trudnej sytuacji, będą potrzebowały m.in. odpowiedniego kapitału ludzkiego.

Nieco zaskakujące jest, że nie odnotowano, poza Poniewieżem, korelacji między więzią a statusem społeczno-zawodowym. Oznacza to, że przywiązanie do miasta kształtowane może być niezależnie od pozycji, jaką jednostka zajmuje w strukturze społecznej. Istotnych zależności nie odnotowano również w przypadku płci oraz, co nieco bardziej zaskakujące, w przypadku wykształcenia. W przypadku tej ostatniej zmiennej spodziewać się było można, że im wyższym wykształceniem charakteryzować się będzie jednostka, a tym samym aspirować będzie do tzw. klasy metropolitarnej, tym niższy poziom przywiązania będzie mógł zostać odnotowany.

## Podsumowanie

W artykule poruszono problem więzi mieszkańców z miastem postprzemysłowym. Do analizy wybrano trzy miasta z Europy Środkowo-Wschodniej: Poniewież, Łódź i Iwanowo. Wybór ten uzasadniano m.in. faktem, że jednostki te w przeszłości pełniły rolę znaczących centrów przemysłowych, którą utraciły w wyniku transformacji. Dodatkowo, jak większość obecnych miast, również te borykały się i nadal borykać się muszą z procesami globalizacyjnymi, które odciskają swoje piętno w badanych ośrodkach ze względu na ich przemysłową historię. W tym kontekście uznano, że refleksja badawcza na temat poziomu przywiązania mieszkańców do ich postindustrialnych miast, poza wartością czysto naukową, może dostarczyć również pewnych sugestii miejskim decydom. Sytuacja społeczno-ekonomiczna, w której znajdują się badane ośrodki, wymaga podjęcia zdecydowanych kroków naprawczych, a te wydaje się, że nie będą skuteczne bez szerokiego zaangażowania społecznego, które z kolei warunkowane może być poczuciem przywiązania do miasta.

Jak wynika z przeprowadzonych analiz, poziom więzi mieszkańców badanych miast postprzemysłowych jest wyższy, niż można było się początkowo spodziewać, aczkolwiek nie uprawnia on do zbytniego optymizmu. Pomimo dość trudnej sytuacji społeczno-gospodarczej w badanych ośrodkach ich mieszkańcy są do nich przywiązani. Przywiązanie to może stanowić pewien istotny kapitał rozwojowy, który powinien zostać wykorzystany przez miejskich decydom. Pozytywne emocje, którymi darzą



swoje miasta osoby badane, mogą zostać przekute w działania na rzecz miast, które mogą się przyczynić z kolei do poprawy ich sytuacji. Warto zatem, aby wykorzystały pozytywne emocje i przełożyły je na czyny.

Podczas analizy badanych miast na szczególną uwagę zasługuje relatywnie niższy poziom przywiązania w Iwanowie, a także w Łodzi. Należy zwrócić uwagę również na typy przywiązania do miasta, z których pierwszy opiera się w głównym stopniu na pozytywnych odczuciach względem miasta, natomiast drugi na poczuciu stabilizacji przestrzennej, co oznacza, że część mieszkańców w sytuacji braku odpowiednich gratyfikacji będzie skłonna do opuszczenia miasta. Pewnym działaniem zapobiegawczym może być poprawiająca się jakość życia. Przeprowadzone korelacje dowodzą, że wraz ze wzrostem poziomu jakości życia zwiększa się poziom więzi mieszkańców z miastem. Włodarze badanych ośrodków mogą być też spokojni o odpływ osób w starszym wieku, gdyż ci charakteryzują się wyższym poziomem więzi, aczkolwiek należy podjąć starania, aby także ludzie młodzi dostrzegali swoje szanse na życie w badanych ośrodkach i rezygnowali z planów migracyjnych.

## Bibliografia

- Anioł W., 2002, *Paradoksy globalizacji*, Instytut Polityki Społecznej Uniwersytetu Warszawskiego, Warszawa.
- Barber B., 1997, *Dżihad kontra McŚwiat*, przeł. H. Jankowska, Muza, Warszawa.
- Bauman Z., 2006, *Globalizacja. I co z tego dla ludzi wynika*, Państwowy Instytut Wydawniczy, Warszawa.
- Bauman Z., 2011, O zamieszkach londyńskich, czyli konsumeryzm zbiera swoje owoce, <http://www.krytykapolityczna.pl/Opinie/BaumanOzamieszkachlondyńskichczylikonsumeryzmzbieraswojeowoce/menuid-431.html> (dostęp 12 grudnia 2015).
- Beck U., Beck-Gernsheim E., 2001, *Individualization. Institutional individualism and its social and political consequences*, Sage Publication, London–Thousand Oaks–New Delhi.
- Castells M., 2007, *Społeczeństwo sieci*, przeł. M. Marody, Wydawnictwo Naukowe PWN, Warszawa.
- Durkheim É., 2012, *O podziale pracy społecznej*, Wydawnictwo Naukowe PWN, Warszawa.
- Frysztański K., 1982, *Organizacja życia społecznego w zbiorowości wielkomiejskiej*, Ossolineum, Kraków.
- Giddens A., 1990, *The consequence of modernity*, Polity Press, Malden.
- Giddens A., 2006, *Socjologia*, przeł. A. Szulżycka, Wydawnictwo Naukowe PWN, Warszawa.
- Golka M., 2004, *W cywilizacji konsumpcyjnej*, Wydawnictwo Naukowe UAM, Poznań.
- Huntington S.P., 1997, *Zderzenie cywilizacji i nowy kształt ładu światowego*, przeł. H. Jankowska, Muza, Warszawa.
- Jacher W., 1987, *Więź społeczna w teorii i praktyce*, Uniwersytet Śląski, Katowice.
- Jałowiecki B., 1998, *Socjologia miasta*, [w:] *Socjologia miasta. Wybór tekstów*, red. M. Malikowski, S. Solecki, Wydawnictwo WSP, Rzeszów.
- Jałowiecki B., 2000, *Społeczna przestrzeń metropolii*, Scholar, Warszawa.
- Kłoskowska A., 1998, *Homogenizacja*, [w:] *Antropologia kultury. Zagadnienia i wybór tekstów*, red. A. Mencwel, Wydawnictwo Uniwersytetu Warszawskiego, Warszawa.
- Krzysztofek K., 2002, *Kulturowa ścieżka globalizacji*, [w:] *Oblicza procesów globalizacji*, red. M. Pietraś, Wydawnictwo Uniwersytetu Marii Curie-Skłodowskiej, Lublin.
- Lewicka M., 2004, *Identyfikacja z miejscem zamieszkania mieszkańców Warszawy: determinanty i konsekwencje*, [w:] *Społeczna mapa Warszawy*, red. J. Grzelak, T. Zarycki, Scholar, Warszawa.
- Lewicka M., 2012, *Psychologia miejsca*, Scholar, Warszawa.
- Lutyński J., 2000, *Metody badań społecznych. Wybrane zagadnienia*, Łódzkie Towarzystwo Naukowe, Łódź.
- Majer A., Mikropolis, 2014, tekst udostępniony w trakcie zebrania Katedry Socjologii Wsi i Miasta.

- Malikowski M., 1984, *Więź mieszkańców z miastem. Studium socjologiczne na przykładzie społeczeństwa miasta Rzeszowa*, Towarzystwo Naukowe w Rzeszowie, Rzeszów.
- Michalska-Żyła A., 2010, *Psychospołeczne więzi mieszkańców z miastem. Studium na przykładzie Łodzi*, Wydawnictwo Uniwersytetu Łódzkiego, Łódź.
- Michalska-Żyła A., 2011, *Więź z miastem – wymiary, typy i uwarunkowania. Na przykładzie Łodzi i Iwanowa*, „Acta Universitatis Lodziensis. Folia Sociologica” nr 36.
- Michalska-Żyła A., 2015, Poziom identyfikacji psychospołecznej w badanych miastach postindustrialnych, [w:] *Odrodzenie peryferyjnych miast postprzemysłowych*. Raport z badań, red. P. Starosta, UMO-2011/01/B/HS6/02538, mps, IS UŁ.
- Morawski W., 2002, *Globalizacja: wyzwania i problemy*, [w:] *Wymiary życia społecznego. Polska na przełomie XX i XXI wieku*, red. M. Marody, Scholar, Warszawa.
- Olubiński A., 1991, *Identyfikacja z własną miejscowością oraz możliwości samorealizacji mieszkańców małego miasta*, „Studia Socjologiczne” nr 1–2.
- Ossowski S., 1962, *O osobliwościach nauk społecznych*, Państwowe Wydawnictwo Naukowe, Warszawa.
- Ossowski S., 1983, *O osobliwościach nauk społecznych*, Państwowe Wydawnictwo Naukowe, Warszawa, wyd. 3.
- Ossowski S., 1984, *O ojczyźnie i narodzie*, Państwowe Wydawnictwo Naukowe, Warszawa.
- Podgórski R.A., 2008, *Socjologia. Mikrostruktury*, Oficyna Wydawnicza Branta, Bydgoszcz–Olsztyn.
- Robertson R., 1992, *Globality, global culture, and image of order*, [w:] *Social change and modernity*, red. H. Haferkamp, N.J. Smelser, California University Press, Berkeley.
- Rychlewska P., 2010, *Psychospołeczne więzi z miejscem zamieszkania mieszkańców warszawskiego Młynowa i podwarszawskiego Pomiechówka*, „Kultura i Historia” nr 17, <http://www.kulturaihistoria.umcs.lublin.pl/archives/1834> (dostęp 20 grudnia 2015).
- Starosta P., 1980, *Problemy identyfikacji w skali gminy*, [w:] *Spółeczności lokalne i ich przemiany*, Pojezierze, Olsztyn.
- Starosta P., 2003, *Fragmentaryzacja więzi społecznej i rekonstruowanie wspólnoty w dobie globalizacji*, „Przegląd Socjologiczny” nr 3.
- Starosta P., 2007, *Wspólnota a proces globalizacji*, [w:] *Socjologia jako służba społeczna. Pamięci Władysława Kwaśniewicza*, red. K. Gorlach, M. Niezgodą, Z. Seręga, Wydawnictwo Uniwersytetu Jagiellońskiego, Kraków.
- Starosta P., 2012, *Przynależność w dobie globalizacji*, [w:] *Tożsamość, nowoczesność, stereotyp*, red. R. Dopierała, K. Kaźmierska, Nomos, Warszawa.
- Starosta P., Brzeziński K., 2014, *The structure of social trust in post-industrial cities of Central and Eastern Europe*, „Przegląd Socjologiczny” t. LXIII/1.
- Szczepeński J., 1970, *Elementarne pojęcia socjologii*, Państwowe Wydawnictwo Naukowe, Warszawa.
- Sztompka P., 2003, *Socjologia. Analiza społeczeństwa*, Znak, Kraków.
- Szlendak T., 2004, *Supermarketyzacja. Religia i obyczaje seksualne młodzieży w kulturze konsumpcyjnej*, Wydawnictwo Uniwersytetu Wrocławskiego, Wrocław.
- Szymańska D., 2002, *Niektóre zagadnienia urbanizacji w Polsce w drugiej połowie XX wieku*, [w:] *Przemiany bazy ekonomicznej i struktury przestrzennej miast*, red. J. Ślódczyk, Wydawnictwo Uniwersytetu Opolskiego, Opole.
- Tönnies F., 2008, *Wspólnota i stowarzyszenie*, przeł. M. Łukasiewicz, Wydawnictwo Naukowe PWN, Warszawa.
- Turowski J., 1993, *Socjologia. Małe struktury społeczne*, Towarzystwo Naukowe KUL, Lublin.
- Turowski J., 1995, *Więź społeczna w grupie*, [w:] *Zbiorowości terytorialne i więzi społeczne. Studia i szkice socjologiczne dedykowane profesorowi Waławowi Piotrowskiemu w siedemdziesiątą rocznicę urodzin*, red. P. Starosta, Wydawnictwo Uniwersytetu Łódzkiego, Łódź.

## WIĘŹ MIESZKAŃCÓW Z MIASTEM POSTPRZEMYSŁOWYM NA PRZYKŁADZIE PONIEWIEŻA, ŁODZI I IWANOWA

ABSTRAKT: Głównym celem artykułu jest analiza poziomu więzi mieszkańców z wybranymi miastami postprzemysłowymi, typów tych więzi oraz potencjalnych czynników wpływających na poziom przywiązania.

---

Przedmiotem analizy jest psychospołeczna więź mieszkańców Poniewieża (Litwa), Łodzi (Polska) i Iwanowa (Rosja), czyli miast, które w przeszłości pełniły istotną rolę ośrodków przemysłowych. Podstawę empiryczną stanowią wyniki badań przeprowadzone na reprezentatywnych próbach mieszkańców w ramach projektu badawczego „Odrodzenie postprzemysłowych miast peryferyjnych” finansowanego ze środków Narodowego Centrum Nauki.

SŁOWA KLUCZOWE: więź z miastem, przywiązanie, miasto, miasto postprzemysłowe