

Agnieszka SZCZEPAŃSKA*, Katarzyna PIETRZYK*

BEZPIECZEŃSTWO PUBLICZNE NA OSIEDLACH MIESZKANIOWYCH – *CASE STUDY*

PUBLIC SAFETY IN RESIDENTIAL ESTATES – A CASE STUDY

ABSTRACT: With security being one of the basic human needs, public safety has become a contemporary determinant of well-being and quality of life. Accordingly, since residential estates are the arena of many people's daily life, safety in selected public areas is a very important issue nowadays. The study analyzes public safety levels in a residential estate. The structure of the estate and the presence of facilities that could affect the residents' safety were analyzed. A survey was conducted among members of a local community. The results were used to identify areas characterized by various levels of public safety and to develop a map of safety threats in the analyzed estate.

KEY WORDS: residential estate, public space, security

Wprowadzenie

Jak ważnym problemem jest poczucie bezpieczeństwa w miejscu zamieszkania, obrazują wyniki badań przeprowadzone przez CBOS w 2015 r. Mniej więcej 1 na 10 badanych Polaków nie czuje się w swojej miejscowości bezpiecznie i ok. połowy badanych czuje się osobiście zagrożonych przestępczością. Połowa respondentów w co najmniej jednym pytaniu zadeklarowała umiarkowany lęk, a na duże poczucie zagrożenia przestępczością wskazało 12% badanych. Co trzeci badany krytycznie wypowiadał się na temat poziomu bezpieczeństwa w swojej miejscowości – duże poczucie zagrożenia przestępczością deklarowało 36% ankietowanych, a niemal połowa (46%) deklarowała umiarkowany strach. Co istotne, w porównaniu do wsi, w miastach jest kilkakrotnie wyższy odsetek badanych, którzy odczuwają zagrożenie. Jak wskazuje J. Gyurkovich (2007), miasto jest wskazywane jako naturalne środowisko życia człowieka, ponieważ, w przeciwieństwie do wsi, pozwala na zachowanie: anonimowości, możliwości wyboru

* Uniwersytet Warmińsko-Mazurski w Olsztynie, Katedra Planowania i Inżynierii Przestrzennej, ul. Prawocheńskiego 15, 10–720 Olsztyn, e-mail: aszczep@uwm.edu.pl, kasiapietrzyk00@wp.pl

własnych terytoriów, dobrowolnej przynależności do różnych grup społecznych, jednak konsekwencją tego jest coraz silniej odczuwany brak poczucia bezpieczeństwa. Wynika to z tego, że aby czuć się bezpiecznie we wspólnocie, należy oddać swoją wolność lub przynajmniej ją ograniczyć (Bauman 2013), a zachowania mieszkańców miast, jak wyżej wspomniano, zmierzają w przeciwnym kierunku. Wyniki badań jednoznacznie wskazują na występowanie problemu bezpieczeństwa, co w odniesieniu do miast, według S. Mordwy, jest „swojego rodzaju paradoksem i odwróceniem ról, ponieważ miasta, które były budowane dla zapewnienia bezpieczeństwa swoim mieszkańcom, stają się współcześnie miejscami koncentracji wszelkich zjawisk patologicznych” (Mordwa 2011b, s. 231). Jest to o tyle istotne, że poziom bezpieczeństwa w bezpośredni sposób wpływa na jakość życia (Szczepańska 2011, Dchneider-Skalska 2007). Zgodnie z opinią P. Jabkowskiego i A. Kilarskiej (2013) podczas diagnozowania jakości życia społeczności miejskich ocena poczucia bezpieczeństwa zajmuje jedno z kluczowych miejsc, z tego względu, że poczucie bezpieczeństwa wywiera dość znaczący wpływ na ogólną ocenę sytuacji życiowej jednostki. Niski poziom poczucia bezpieczeństwa powoduje doświadczanie dyskomfortu psychicznego i rezygnację z przebywania w miejscach uznawanych za zagrożone oraz ograniczanie aktywności (szczególnie po zmroku) i rezygnację z kontaktów z innymi osobami. Takie zachowania prowadzą do dezintegracji społeczności lokalnych oraz zanikania poczucia związku z miejscem zamieszkania. Powodują, że zwłaszcza w małych miastach nasila się rozrywanie tradycyjnych kontaktów międzyludzkich. Prowadzi to do osłabienia wspólnot lokalnych, co skutkuje wzrostem niepewności związanej z postępującym wyobcowaniem (Górka 2013). Stąd też tak istotne stało się zwiększenie poczucia bezpieczeństwa zwłaszcza w przestrzeni publicznej osiedli mieszkaniowych. Zgodnie z Nową Kartą Ateńską jakość życia w miastach ma być podnoszona poprzez „działania zapewniające indywidualne i zbiorowe poczucie bezpieczeństwa, które stanowi podstawowy wymóg dobrego życia w mieście” (Nowa Karta... 2003, s. 14). Działania te są związane m.in. z lękiem przed przestępczością, wzmagającym poczucie niepewności życia w mieście. W związku z powyższym wyzwaniem dla miast przyszłości jest stworzenie środowiska miejskiego oferującego życie w spokoju. Nabiera to szczególnego znaczenia współcześnie, gdy przestrzeń miejska charakteryzuje się wzrastającą polaryzacją społeczną, segregacją przestrzenną, różnorodnością kulturową i etniczną, co w istotny sposób kształtuje poczucie bezpieczeństwa (Miasta przyszłości... 2011).

Poziom bezpieczeństwa jest szczególnie ważny w odniesieniu do przestrzeni publicznych na osiedlach mieszkaniowych, które z założenia mają zaspokajać podstawowe potrzeby w zakresie mieszkania i wypoczynku. W życiu społeczności lokalnych przestrzenie te odgrywają istotne znaczenie, ponieważ są miejscem kontaktów międzyludzkich, wspólnego działania i obszarem, z którym mogą identyfikować się jego mieszkańcy (Górka 2013). Tymczasem przestrzeń publiczna współczesnych miast coraz częściej zamiast pełnić funkcję miejsca spotkań, staje się areną konfliktów i obszarem potencjalnie niebezpiecznym (Jasiński 2009). Przestrzeń publiczna podkreśla związek użytkownika – mieszkańca z jego otoczeniem (Siemiński 2011), ale w miarę

spadku poziomu bezpieczeństwa związek ten ulega rozluźnieniu, ponieważ bezpieczeństwo jest podstawową potrzebą człowieka i odgrywa ogromną rolę w wartościowaniu otoczenia (Bańka 2002).

Zagrożenia na osiedlach powodują zanikanie więzi sąsiedzkich, burzą ład przestrzenny i rozwój zrównoważony danego miejsca. Problemem są zwłaszcza wieloletnie zaniedbania przestrzeni publicznych, szczególnie znajdujących się w przedwojennych zabudowach (Lorens 2010), podczas gdy przestrzenie kształtowane w historycznych czasach uwzględniały zachowanie więzi społecznych (przykładem takich miejsc mogą być odnawiane i modernizowane starówki) (Golędzinowska 2010). Z tego powodu analiza osiedla mieszkaniowego pod kątem bezpieczeństwa publicznego dotyczyła osiedla Stare Miasto znajdującego się w miejscowości Morąg. Analiza ta miała umożliwić określenie poziomu bezpieczeństwa na badanym obszarze oraz wskazanie tych czynników przestrzennych, które generują zagrożenia. Przedmiotem badań był poziom bezpieczeństwa w publicznej przestrzeni otwartej, celem było ustalenie zagrożeń występujących w analizowanej przestrzeni, a efektem – mapa poziomu bezpieczeństwa analizowanego osiedla.

Bezpieczeństwo publiczne i poczucie bezpieczeństwa

W kontakcie z przestrzenią odbiorca może odczuwać różne, skrajne emocje z nią związane – od strachu i zagrożenia po poczucie wolności i bezpieczeństwa (Szczepańska 2011). Percepcja przestrzeni, ze szczególnym uwzględnieniem przestrzeni publicznej, ma kluczowe znaczenie dla poczucia bezpieczeństwa w środowisku miejskim (Cai, Wang 2009). Poczucie bezpieczeństwa jest subiektywną oceną własnej sytuacji w określonych warunkach i jest to jeden z podstawowych stanów, których osiągnięcie stanowi podstawę jakości naszego życia (Mordwa 2011a). Stąd też dla każdego człowieka niezwykle istotne jest zapewnienie sobie i bliskim bezpieczeństwa. Należy przy tym zwrócić uwagę na fakt, że człowiek miejsca niebezpieczne ocenia pod kątem własnych szans obronnych przed realnym lub potencjalnym zagrożeniem (Czyński 2008), a aspekt emocjonalny dotyczy subiektywnego poczucia bezpieczeństwa i opisuje strach przed różnorodnymi zagrożeniami.

Termin „bezpieczeństwo publiczne” stosowany jest powszechnie w wielu dziedzinach nauki i przybiera różne formy, np.: bezpieczeństwo wewnętrzne, obywateli, państwa, ekologiczne, społeczne (Filaber 2009). Zgodnie z definicją określoną przez L.F. Korzeniowskiego (2008) bezpieczeństwo to brak poczucia zagrożenia, który odczuwa w sposób subiektywny dana zbiorowość, a także pojedyncza osoba. Poczucie bezpieczeństwa można rozpatrywać w dwóch kategoriach – pozytywnej i negatywnej (Sillamy za Lewandowski 2010). Pozytywne rozumienie bezpieczeństwa jest przyjmowane jako kształtowanie pewności przetrwania, posiadania i swobód rozwojowych podmiotu. Negatywne rozumienie oznacza bezpieczeństwo jako brak zagrożeń – swoboda życia, posiadania, poczucie niezależności. Bezpieczeństwo definiowane jest

także jako stan ducha powstały w wyniku przekonania, że nie istnieje żadne zagrożenie. W innym ujęciu bezpieczeństwo publiczne to zestaw faktów, sytuacji, stanów rzeczy czy zdarzeń występujących niezależnie lub zależnie od jednostek społecznych (Forysiak 2010). Bezpieczeństwo w perspektywie obiektywnej jest opisywane jako warunki życia (zewnętrzne w stosunku do człowieka), w perspektywie subiektywnej zaś odnosi się do indywidualnego doświadczenia jednostki, a poczucie bezpieczeństwa jest rozumiane jako subiektywny stan doświadczania spokoju, pewności, odczuwania braku zagrożeń (Klamut 2012).

Przeźren publiczna i osiedlowa przestrzeń sąsiedzka

Przeźren publiczna w przepisach prawa określana jest jako „obszar o szczególnym znaczeniu dla zaspokojenia potrzeb mieszkańców, poprawy jakości ich życia i sprzyjający nawiązywaniu kontaktów społecznych ze względu na jego położenie oraz cechy funkcjonalno-przeźrenne, określony w studium uwarunkowań i kierunków zagospodarowania przeźrennego gminy” (Ustawa z dnia 27 marca 2003 r...). III Kongres Urbanistyki Polskiej wypracował Kartę przeźreni publicznej, w której jest ona ujęta w kategoriach społeczno-ekonomicznych. Definiowana jest jako dobro wspólnie użytkowane, celowo kształtowane przez człowieka, zgodnie ze społecznymi zasadami i wartościami – służące zaspokajaniu potrzeb społeczności lokalnych i ponadlokalnych, a o jej publicznym charakterze decyduje zbiorowy sposób użytkowania. Jest to więc przeźren dostępna bez żadnych ograniczeń (Tokajuk 2014). Sprowadzając przeźren publiczną do najprostszej definicji, można określić ją jako obszar użytkowany zbiorowo – np. ulica, park, cmentarz, biblioteka, dworzec lub miejscowy rynek (Fehler 2010).

W obecnych czasach przeźren publiczna pojmowana w dotychczasowy sposób przestaje istnieć, bowiem nastąpił kryzys przeźreni związany z negatywnymi skutkami szybkiego rozwoju miast oraz nowoczesnego stylu życia. Brak harmonii pomiędzy sferą społeczno-ekonomiczną a środowiskiem doprowadził do dewastacji lub likwidacji wielu przeźren publicznych, co spowodowało zamianę tradycyjnej przeźreni publicznej, takiej jak parki, rynki itp., na nowe formy, które ograniczyły więzi społeczne (Lorens 2010). Związane jest to z faktem, że powstaje coraz więcej terenów prywatnych udostępnianych publicznie jedynie na pewien okres dnia (przeźren półpubliczna i półprywatna), które są użytkowane czasowo, mają czytelne granice, posiadają oznaki przynależności do określonych podmiotów, a ich własność dzielona jest z innymi (Tokajuk 2014). Obecnie, gdy kluczowym problemem w kształtowaniu przeźreni publicznych jest potrzeba zapewnienia wysokiego poziomu bezpieczeństwa jej użytkownikom, rozpoczęto projektowanie zamkniętych osiedli, rozbudowanych systemów monitoringu, zatrudnianie firm ochroniarskich w celu uzyskania maksymalnej kontroli nad danym terenem. Z powodu tych ograniczeń termin „przeźren publiczna” staje się powoli tylko hasłem, a zbyt duże ingerowanie w otoczenie, ograniczanie do niego dostępu pogłębiło patologie, rozwarstwienie oraz zanik więzi społecznych (Lorens 2010),

podczas gdy przestrzenie publiczne funkcjonują najlepiej, gdy tworzą bezpośredni związek z ludźmi (Rogers 1999, Thompson 2002, Gehl 2011). Inne czynniki wpływające na stan przestrzeni publicznej to także: wielorodzinny charakter zabudowy, ubóstwo, dominacja wynajmu nad własnością, pogorszenie stanu technicznego zasobów mieszkaniowych oraz wysoki poziom przestępczości (Brunson, Kuo, Sullivan 2001).

Przykładem przestrzeni publicznej jest osiedlowa przestrzeń sąsiedzka ukształtowana w ramach osiedli mieszkaniowych, a jej interakcje z lokalną społecznością są szczególnie istotne, ponieważ kształtuje ona nie tylko więzi społeczne, poczucie tożsamości, ale jest również odpowiedzialna za zachowanie wysokiego poziomu bezpieczeństwa na danym obszarze. Lokalna społeczność osiedlowa będzie się rozwijać tylko wtedy, gdy ma zapewnione odpowiednie warunki zamieszkania (Chmielewski 2001).

Kształtowanie bezpiecznej przestrzeni publicznej

W miejskim środowisku zabudowanym występują trudności w zaspokojeniu potrzeby bezpieczeństwa, co powoduje, że jest to środowisko stresogenne. W przestrzeni miejskiej występują zarówno stresory przestrzenne (wadliwa struktura barier i dystansów), jak i stresory społeczne (związane z kontaktami międzyludzkimi), które mogą się wzajemnie wzmacniać (Czyński 2008). Zagrożenie może stanowić praktycznie każdy komponent przestrzeni, od ludzi w niej przebywających poprzez budynki, budowle aż do przyrody (Szczepańska 2011). Aby temu zapobiegać, w ostatnich latach rozwinęły się dwie zasadnicze koncepcje dotyczące projektowania przestrzeni bezpiecznej (Tokajuk 2014, Czarnecki, Siemiński 2004): koncepcja Newmana opierająca się na wykreowaniu przestrzeni kontrolowanej przez wspólnotę lokalną (*civil space*) i więzi sąsiedzkiej oraz koncepcja oparta na wieloaspektowym, środowiskowym projektowaniu – CPTED (*crime prevention through environmental design* – zapobieganie przestępczości przez kształtowanie przestrzeni). Koncepcja Newmana została stworzona w oparciu o podstawowe zasady tworzenia bezpiecznej przestrzeni publicznej, m.in.: zasadę złotego środka, zasadę terytorialności, zasadę kontroli społecznej (Czarnecki, Siemiński 2004). W koncepcji CPTED większy nacisk położony został na dbałość o przestrzeń fizyczną, która ma być nieprzyjazna przestępcom i zapewniać poczucie bezpieczeństwa praworządnyemu obywatelom. Nacisk kładziony jest na prawidłowe projektowanie i efektywne korzystanie ze środowiska zabudowanego, które mogą prowadzić do redukcji strachu przed przestępczością i częstotliwości jej występowania, a także do zwiększenia jakości życia. Jest to koncepcja, której istotą jest także zaprojektowanie otoczenia, aby zapobiegało popełnianiu przestępstw (Fennely, Crowe 2013, Knapp 2013).

Teorie dotyczące kształtowania bezpiecznych przestrzeni publicznych są coraz bardziej popularne, jednakże już ich wprowadzanie do rzeczywistego świata okazało się bardzo trudne (Dąbrowski 2014). Trudność tworzenia takich przestrzeni będzie coraz większa, ponieważ zwiększają się wymogi społeczne w zakresie bezpieczeństwa i komfortu życia. Stan pełnego bezpieczeństwa to zbiór elementów zależnych oraz nie-

zależnych od społeczeństwa. Człowiek może mieć wpływ na wprowadzany system zabezpieczeń, projekty architektoniczne osiedli, ale nie na zdarzające się sytuacje losowe. Kształtowanie przestrzeni bezpiecznej nie powinno być zatem skoncentrowane jedynie na obiektach mieszkalnych czy grodzień osiedli (Cieślarczyk 2010). Warunki, jakie powinny spełniać bezpieczne przestrzenie publiczne, odnoszą się m.in. do: widoczności innych, bycia widocznym przez innych, czytelności, samotności bez izolacji (Luymes, Tamminga 1995). Niezwykle istotne jest także zachowanie ładu przestrzennego oraz zrównoważonego rozwoju terenu. Wszystkie działania powinny mieć także na uwadze opinie mieszkańców danego terenu, bowiem nawet najlepsza koncepcja nie przyniesie rezultatów, jeżeli zostanie wprowadzona wbrew lokalnej społeczności.

Charakterystyka obszaru badań

Morąg to miasto położone w województwie warmińsko-mazurskim, powiecie ostródzkim, gminie Morąg. Jest ono typowym reprezentantem najliczniejszej w Polsce grupy miast małych, poniżej 20 tys. mieszkańców, które stanowią 76% wszystkich miast w kraju, zamieszkiwanych przez 21% ludności miejskiej (Ludność... 2016). Miasto posiada dużo obiektów zabytkowych, co powoduje konieczność objęcia przestrzeni strefami ochrony konserwatorskiej oraz ograniczeniami planistycznymi w celu zachowania obecnej tkanki urbanistycznej. Osiedle Stare Miasto znajduje się w centralnej części Morąga. Zlokalizowane jest w granicach miasta z 1754 r. (rysunek 1).



Rys. 1. Plan miasta z 1754 r.

Źródło: Skrócone Studium... 1993.

Miasto jest wyjątkowe pod względem architektonicznym. Otoczone jest z północnej strony przez mury obronne, a od południa przez Rozlewisko Morąskie, co powoduje,

że tworzy zamknięty obszar. Część nadal istniejących budynków powstała w okresie XVII–XIX w. (Skrócone Studium... 1993). Centralnym punktem osiedla jest plac Jana Pawła II, na którym usytuowany jest ratusz (rysunek 2). Plac ten jest otoczony przez odnowione kamienice, w których zlokalizowane są głównie usługi.



Rys. 2. Centralna część osiedla Stare Miasto

Źródło: Opracowanie własne.

W południowej części osiedla znajduje się fragment Rozlewiska Morąskiego, tzw. bagna (rysunek 3), chroniony prawnie użytek ekologiczny o powierzchni ok. 129 ha. Poza opisanym użytkiem na terenie osiedla zlokalizowane są dwa parki. Jeden z nich znajduje się w północnej części obszaru – stanowi on miejsce spotkań młodzieży oraz matek z dziećmi i służy do wypoczynku. Drugi znajduje się obok Pałacu Dohnów i jest miejscem spotkań osób uzależnionych oraz młodzieży sprawiającej problemy wychowawcze.

Ogólna liczba ludności na badanym osiedlu w 2007 r. wynosiła 1191 osób. Wśród mieszkańców przeważały osoby w wieku produkcyjnym (735 osób). Najmniej było ludności w wieku poprodukcyjnym (176), jednak tendencja ta ulega zmianie, ponieważ coraz liczniejszą grupą stają się osoby w wieku podeszłym. Liczba ludności, która korzystała z pomocy społecznej, to 322 osoby (Lokalny Program... 2008).

Teren osiedla Stare Miasto jest objęty Miejscowym planem zagospodarowania przestrzennego obszaru miasta Morąg. Na obszarze Starego Miasta została ustanowiona strefa wzmożonej ochrony konserwatorskiej i ochrony archeologicznej „A” obejmująca praktycznie całe osiedle z wyłączeniem jego północnej części (w której znajdują się usługi, nowo powstała zabudowa mieszkaniowa jednorodzinna oraz brzeg Rozlewiska Morąskiego). Dotyczy ona przede wszystkim ochrony zabytkowych obiektów osiedla.



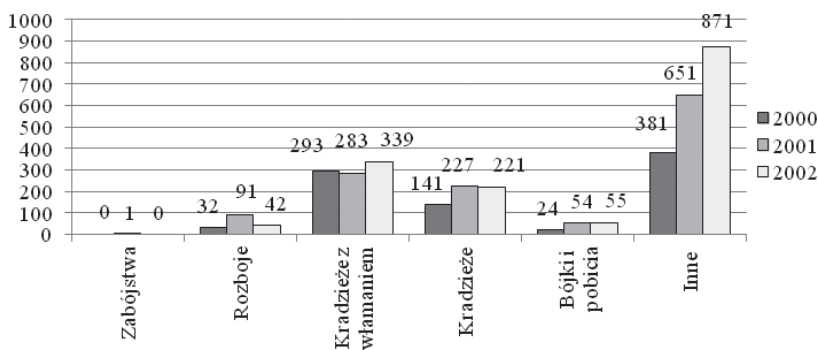
Rys. 3. Osiedle Stare Miasto oraz Rozlewisko Moraskie

Źródło: http://www.ciekawamazury.pl/rozlewisko_moraskie (dostęp 8.10.2015).

W planie zostało zawartych wiele ustaleń w zakresie zagospodarowania strefy, m.in. dotyczących zakazu tworzenia prywatnych przestrzeni w kwartałach zabudowy i zakazu wprowadzenia dodatkowego oświetlenia. Pozostałe strefy to strefa „B” – umiarkowanej ochrony konserwatorskiej, i strefa „E” – ochrony ekspozycji.

Dane gromadzone w statystykach policyjnych ukazują faktyczne zagrożenia, zdarzenia oraz interwencje, jakie zostały odnotowane na terenie miasta i gminy Morąg. Dokumenty zawierające opisy bezpieczeństwa publicznego odnoszą się najczęściej do całej gminy, z wyjątkiem lat 2005–2007, gdzie wprowadzono podział tych informacji na strefy (jeden z sektorów tworzy osiedle Stare Miasto). Rysunek 4 przedstawia strukturę przestępczości, z podziałem na przyjęte przez policję rodzaje zdarzeń, w latach 2000–2002 (Strategia Rozwoju... 2004).

Najczęściej popełnianymi przestępstwami były kradzieże z włamaniem, kradzieże oraz czyny określone jako inne, np. prowadzenie pojazdu pod wpływem alkoholu. Ob-



Rys. 4. Charakterystyka przestępstw gminy Morąg w latach 2000–2002

Źródło: Opracowanie własne na podstawie: Strategia Rozwoju... 2004.

szar miasta oraz gminy scharakteryzować można jako teren, na którym popełniane są tzw. drobne przestępstwa. Liczba przestępstw wzrastała sukcesywnie najpierw o 50% pomiędzy latami 2000 a 2001 oraz o 17% w latach 2001–2002. Następny przedział czasowy, lata 2005–2007, został scharakteryzowany w Lokalnym Programie Rewitalizacji Miasta w kontekście wydzielonych sektorów (tabela 1).

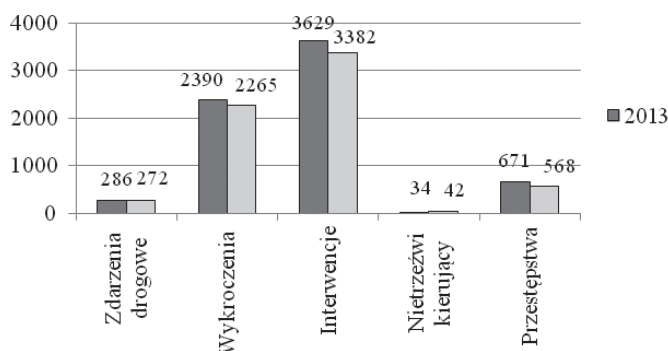
Tabela 1

Liczba przestępstw w latach 2005–2007 na obszarze strefy Stare Miasto i miasta Morąg

Wyszczególnienie	Strefa Stare Miasto			Ogółem		
	2005	2006	2007	2005	2006	2007
Rozboje	0	0	2	9	8	11
Włamania	0	0	0	4	4	5
Kradzieże	12	15	10	85	97	68
Przestępstwa przeciwko życiu	0	2	1	23	15	16
Uszkodzenie mienia	1	6	4	16	41	51
Wypadki drogowe	2	0	0	10	10	7
Interwencje	735	532	608	2728	2270	2074
Razem	750	555	625	2875	2445	2232

Źródło: Opracowanie własne na podstawie: Lokalny Program... 2008.

W latach 2005–2007 liczba przestępstw i interwencji w odniesieniu do całego miasta spadła o 22%, natomiast inaczej kształtuje się sytuacja w strefie Stare Miasto. W 2006 r. liczba przestępstw i zdarzeń w stosunku do 2005 r. spadła, by w 2007 r. odnotować wzrost w prowadzonych statystykach. Najnowsze statystyki policyjne pochodzą z 2013 i 2014 r. (Informacja o stanie... 2014). Stanowią one bardzo ogólny opis bezpieczeństwa publicznego na obszarze miasta i gminy Morąg (rysunek 5).



Rys. 5. Charakterystyka przestępstw na terenie miasta i gminy Morąg w roku 2013 w porównaniu do lat poprzednich

Źródło: Opracowanie własne na podstawie: Informacja o stanie... 2014.

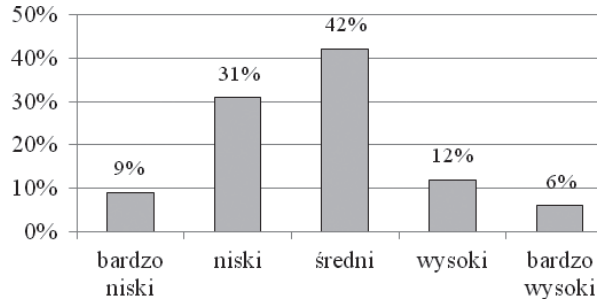
W okresie tym na terenie gminy odnotowano, w porównaniu do lat poprzednich, najwięcej interwencji oraz wykroczeń. Charakteryzując cały rozpatrywany okres, należy stwierdzić, że przestępczość na obszarze miasta i gminy z roku na rok wzrasta. Przedstawione dane uwidaczniają problem spadku bezpieczeństwa publicznego i stanowią podstawę do prowadzenia analiz w tym zakresie na terenie osiedla Stare Miasto.

Wyniki przeprowadzonych badań ankietowych

Poprzez percepcję otoczenia człowiek generuje odczucia dotyczące jakości otaczającej go przestrzeni i podejmuje decyzję, czy jest to przestrzeń dla niego bezpieczna, czy też nie. Otoczenie fizyczne można utożsamiać z tymi wszystkimi elementami przestrzeni, które nas otaczają – budynkami i budowlami, infrastrukturą, zielenią itp. Aby zidentyfikować elementy przestrzeni stwarzające zagrożenie i ocenić poziom bezpieczeństwa, przeprowadzono badania ankietowe wśród mieszkańców osiedla Stare Miasto. Celem analizy było ustalenie, czy występuje, a jeżeli tak, to w jakim stopniu, problem braku bezpieczeństwa. Ankietowani wypowiedzieli się również w zakresie pożądanых zmian na osiedlu oraz działalności podmiotów prywatnych i publicznych związanych z badanym terenem. Respondenci oceniali subiektywne odczucia związane ze stopniem bezpieczeństwa najbliższego otoczenia. Pomimo ograniczeń tej metody badawczej, wynikających z reprezentatywności próby i błędu frekwencji, pozwoliła ona na zebranie bezpośrednich odczuć i opinii mieszkańców analizowanego obszaru, jak również skłoniła ich do refleksji nad zagadnieniem bezpieczeństwa w ich środowisku zamieszkania.

Badania ankietowe przeprowadzono na próbie 100 osób (56 kobiet i 44 mężczyzn). Respondentami byli mieszkańcy wszystkich części osiedla, a ich dobór miał charakter losowy. Próba badawcza składała się z ludności pomiędzy 18. a 65. rokiem życia (45 osób) oraz powyżej (35 osób). Młodzież oraz dzieci poniżej 18. roku życia stanowiły najmniejszą, dwudziestoosobową grupę. Kolejnym uwzględnionym elementem było wykształcenie respondentów. Najliczniejsza była grupa ankietowanych posiadających wykształcenie średnie (29 osób), następnie zasadnicze zawodowe (26 osób) oraz podstawowe (24 osoby). Wykształcenie wyższe miało 21 osób. Struktura zatrudnienia wśród ankietowanych jest różnorodna – pracowników sfery budżetowej było 14, pracowników biurowych 10, zatrudnionych w usługach i handlu 12, pracowników fizycznych 11, 7 osób bezrobotnych. Pozostała grupa to emeryci i renciści oraz uczniowie i studenci.

Ankieta obejmowała 11 pytań dotyczących zagadnienia bezpieczeństwa. Na pytanie o poczucie bezpieczeństwa i poziom bezpieczeństwa na Osiedlu Stare Miasto (rysunek 6) 40% ankietowanych udzieliło odpowiedzi, że nie czuje się bezpiecznie w miejscu zamieszkania (odpowiedzi określające poziom bezpieczeństwa jako bardzo niski, niski). Dodając do tego 42% osób, które poziom bezpieczeństwa określają jako średni, 82% mieszkańców żyje w co najwyżej średnim poczuciu bezpieczeństwa. Należy podkreślić,



Rys. 6. Poziom bezpieczeństwa na osiedlu Stare Miasto

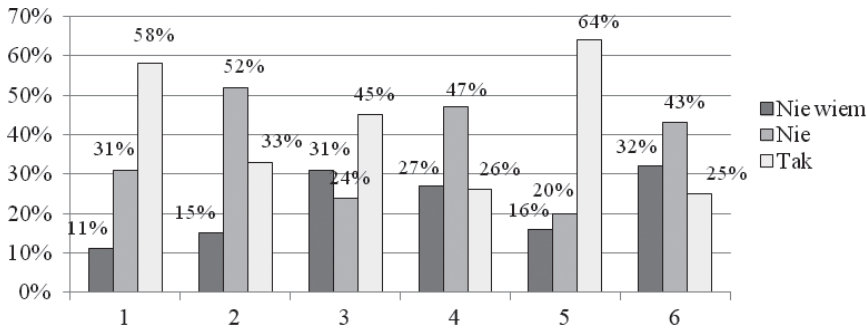
Źródło: Opracowanie własne.

że na taki poziom bezpieczeństwa wskazywały w większości kobiety – 62%. Tylko 18% respondentów miało odmienne zdanie (tu dominowali mężczyźni – 67%, zwłaszcza w przedziale wieku 18–65 lat), przy czym odpowiedzi takiej udzielali ankietowani mieszkający przy głównych drogach lub lokatorzy kamienic, w których znajduje się duża liczba usług. W miejscach tych jest stanowczo mniej zjawisk patologicznych oraz widocznych przejawów agresji. Jest to reprezentacyjna część osiedla, poddawana procesom rewitalizacji.

Ankietowani byli także pytani o zmiany, jakie zaszły na badanym osiedlu w ciągu ostatnich 5 lat. Według 3/4 ankietowanych nic się nie zmieniło lub nastąpił spadek poziomu bezpieczeństwa. Pozostali respondenci uważają, że miały miejsce wzrost poczucia braku zagrożenia. Ankietowani zwracają także uwagę na poprawę wyglądu osiedla (65% respondentów). Zmiany te najczęściej dotyczyły nowych elewacji w centralnej części osiedla, nowych chodników, ogrodzeń i oświetlenia, nowo powstałej zieleni, wyburzenia pustostanów. Zauważalny jest brak zaangażowania lokalnej społeczności w sprawy osiedla. Około 43% ankietowanych nie ma wystarczającej wiedzy na temat zaangażowania społeczności w działania dotyczące poprawy poziomu bezpieczeństwa. Ci, którzy posiadają taką wiedzę, w większości twierdzili, że mieszkańcy nie biorą czynnego udziału w zmianach swego otoczenia. Ankietowani byli także pytani o zaangażowanie innych podmiotów państwowych i prywatnych (rysunek 7).

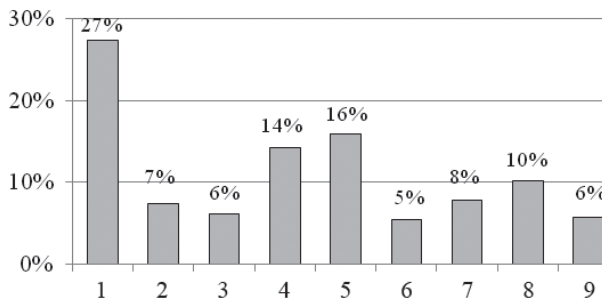
Najwięcej zauważalnych działań odnosi się do straży miejskiej i firmy sprzątającej, przy największej bierności policji i lokalnej społeczności. Następnie ankietowani wskazywali te elementy przestrzeni, które ich zdaniem wpływają pozytywnie i negatywnie na bezpieczeństwo mieszkańców osiedla (rysunki 8 i 9).

Najważniejszy wpływ, według ankietowanych, na bezpieczeństwo osiedla ma oświetlenie – 27% głosów (na ten czynnik najczęściej wskazywały kobiety w przedziale wieku 18–65 lat – 30% odpowiedzi). Istotne okazały się także wszelkie systemy zabezpieczeń elektronicznych, tj. monitoring (wskazywany najczęściej w grupie wiekowej 18–65 lat, zarówno wśród kobiet, jak i mężczyzn) oraz wejście do klatki schodowej na kod lub przy użyciu karty magnetycznej (największy odsetek odpowiedzi dotyczył kobiet w wieku 18–65 lat).



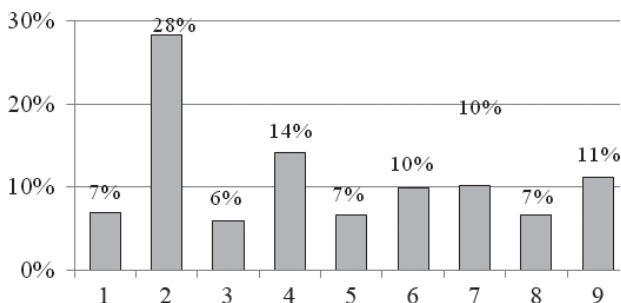
Rys. 7. Ocena działań podmiotów publicznych i prywatnych na osiedlu Stare Miasto. Legenda: 1. straż miejska, 2. policja – dzielnicowy, 3. spółdzielnia mieszkaniowa / wspólnota mieszkaniowa, 4. mieszkańcy, 5. firma sprzątająca, 6. rada osiedla

Źródło: Jak w rys. 6.



Rys. 8. Elementy przestrzeni wpływające pozytywnie na bezpieczeństwo. Legenda: 1. oświetlenie, 2. zadbana zielen, 3. firma ochroniarska, 4. wejście do klatki schodowej na kod lub przy użyciu karty magnetycznej, 5. monitoring, 6. straż osiedlowa, 7. zadbane chodniki, 8. uporządkowane place zabaw, 9. ogrodzenie osiedli

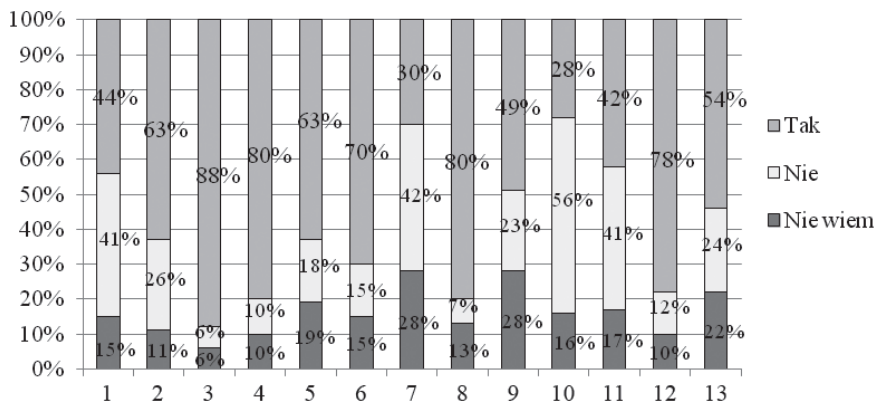
Źródło: Jak w rys. 6.



Rys. 9. Elementy przestrzeni wpływające negatywnie na bezpieczeństwo. Legenda: 1. nieuporządkowana zielen, 2. brak oświetlenia, 3. nieuporządkowane miejsca składowania odpadów, 4. zaniedbane budynki/pustostany, 5. graffiti, 6. sklep monopolowy / klub nocny, 7. ścieżki na skróty / wąskie przejścia między budynkami, 8. niestrzeżone parkingi, 9. klatki schodowe / wnęki pomiędzy budynkami

Źródło: Jak w rys. 6.

W największym stopniu na brak bezpieczeństwa wpływa niedostateczna ilość oświetlenia – 28%. Kolejne odpowiedzi respondentów dotyczyły tych komponentów przestrzeni, które związane są z zaciemnionymi i nieużytkowanymi miejscami, tj. zaniedbane budynki, pustostany, klatki schodowe, wnęki pomiędzy budynkami oraz ścieżki, skróty, wąskie przejścia pomiędzy budynkami. W większości przypadków dominująca liczba głosów na poszczególne elementy zagospodarowania przestrzeni pochodziła od kobiet powyżej 18. roku życia. Ankietowani wskazywali także na działania, które ich zdaniem mają wpływ na poprawę bezpieczeństwa na osiedlu Stare Miasto (rysunek 10).



Rys. 10. Elementy przestrzeni wpływające na poprawę bezpieczeństwa. Legenda: 1. likwidacja sklepów monopolowych, 2. uporządkowanie zieleni, 3. nowe oświetlenia w miejscach niedoświetlonych, 4. poprawa nawierzchni ciągów pieszych (chodnik), 5. uporządkowanie zabudowy garażowej, 6. przebudowa komórek znajdujących się przy kamienicach, 7. ogrodzenie kwartałów zabudowy (kilku sąsiadujących bloków), 8. nowe / poprawa istniejących placów zabaw dla dzieci, 9. likwidacja miejsc służących jako nocleg dla bezdomnych, 10. strzeżone parkingi, 11. przebudowa istniejących parkingów, 12. rozbudowa istniejących ciągów komunikacyjnych (nowe ścieżki rowerowe, ścieżki dla pieszych), 13. sygnalizacja świetlna

Źródło: Jak w rys. 6.

Do najbardziej pożądanых działań należy instalacja nowego oświetlenia w miejscach niedoświetlonych (wskazywane głównie przez dzieci i osoby starsze), przebudowa komórek znajdujących się przy kamienicach, uporządkowanie placów zabaw dla dzieci i przebudowa ciągów komunikacyjnych (wskazywane zarówno przez kobiety, jak i mężczyzn w wieku produkcyjnym) oraz uporządkowanie zieleni.

Mapa poziomu bezpieczeństwa

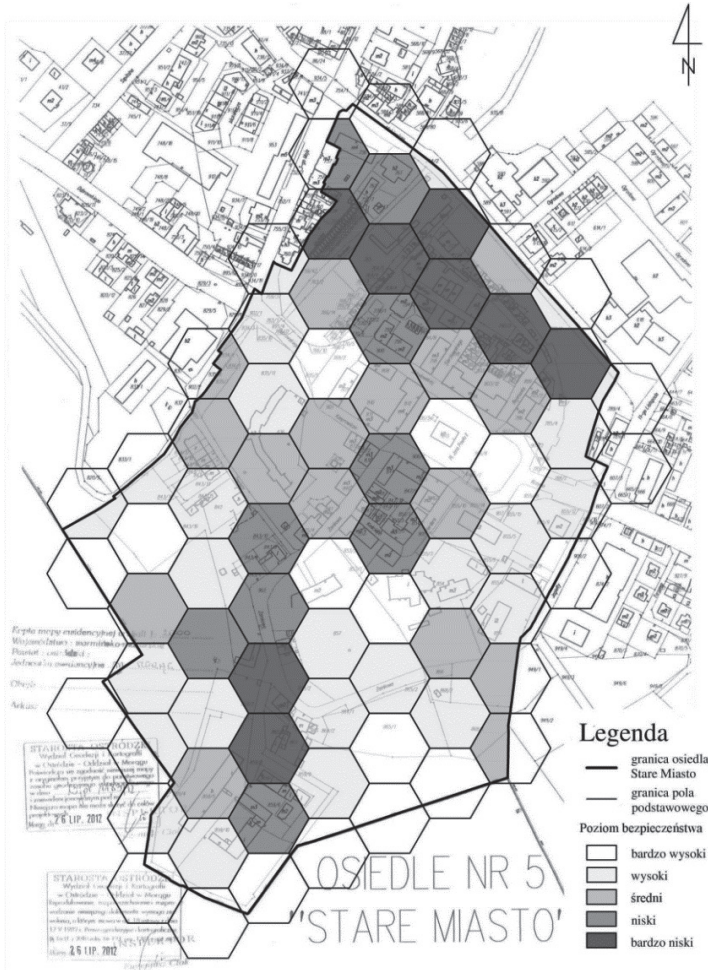
Na podstawie przeprowadzonych badań ankietowych stwierdzono, że poziom bezpieczeństwa na osiedlu Stare Miasto jest niski. Aby wskazać stopień zagrożeń występujących w przestrzeni osiedla i te miejsca, w których należy podjąć działania naprawcze,

stworzona została mapa poziomu bezpieczeństwa. Etapy procedury jej sporządzania były następujące:

- identyfikacja i charakterystyka elementów przestrzeni stwarzających zagrożenie (na podstawie wyników badań ankietowych i wizji terenowej),
- podział obszaru badań na pola podstawowe,
- inwentaryzacja elementów przestrzeni stwarzających zagrożenie w polach podstawowych (sporządzenie kart inwentaryzacyjnych),
- określenie poziomu nasycenia pól podstawowych komponentami wpływającymi na brak bezpieczeństwa (nadanie wartości punktowych każdemu komponentowi i opracowanie skali gradacji poziomu bezpieczeństwa),
- graficzne zobrazowanie wyników inwentaryzacji.

W wyniku ankiet oraz przeprowadzonej wizji terenowej określono zestaw komponentów przestrzeni wpływających na poziom bezpieczeństwa na badanym osiedlu mieszkaniowym. Były to: miejsce niedoświetlone, place zabaw, chodniki (wymagające uzupełnienia, naprawy lub przebudowy), nieuporządkowana zieleń, zaniedbany budynek lub pustostan, ścieżka, skrót lub wąskie przejście pomiędzy budynkami, sklep monopolowy lub klub nocny / bar, droga (wymagające uzupełnienia, naprawy lub przebudowy), komórka na opał, zabudowa garażowa (wymagająca przekształceń), przejście dla pieszych generujące zagrożenie lub miejsce, gdzie zieleń i chodniki są kształtowane w sposób tworzący nielegalne przejścia, miejsce składowania odpadów, studzienka lub wejście do podziemnej infrastruktury technicznej (które wymaga naprawy, przebudowy), schody (wymagające naprawy lub przebudowy), park, Rozlewisko Morąskie – bagna. Elementy te następnie podlegały inwentaryzacji w wyodrębnionych polach podstawowych. Przyjęte pola podstawowe miały kształt heksagonów opartych na kole o promieniu 30 metrów (77 pól podstawowych). Heksagony zostały rozmieszczone w przestrzeni osiedla w taki sposób, aby było jak najmniej pól pustych lub zawierających bardzo małą część terenu. W przypadku gdy heksagon podzielony był przez granicę osiedla, inwentaryzacji podlegała tylko część pola zawarta wewnątrz granicy. Wyniki inwentaryzacji pozwoliły na zobrazowanie poziomu nasycenia pól podstawowych elementami generującymi różnorodne niebezpieczeństwa. Komponent, który podczas inwentaryzacji odnotowany został niemalże w każdym polu podstawowym, to nieuporządkowana zieleń. Zidentyfikowanych zostało również wiele ścieżek, wąskich przejść pomiędzy budynkami, chodników wymagających przebudowy i uzupełnień oraz miejsc niedoświetlonych. Wyniki inwentaryzacji terenowej zostały przedstawione w postaci mapy poziomu bezpieczeństwa osiedla Stare Miasto, obrazującej poziom nasycenia przestrzeni komponentami wywołującymi różnorodne zagrożenia (rysunek 11). Wysokim oraz bardzo wysokim wskaźnikiem bezpieczeństwa charakteryzują się 44 pola podstawowe – ponad połowa terenu badanego osiedla (57%), zaś niskim i bardzo niskim 17 pól podstawowych.

Rozkład komponentów, których istnienie w terenie powoduje wzrost braku bezpieczeństwa, jest bardzo nierównomierny – najniebezpieczniej jest w północnej i centralnej części osiedla. W centrum wyróżnić można pola, w których liczba komponentów



Rys. 11. Mapa poziomu bezpieczeństwa osiedla Stare Miasto w Morągu

Źródło: Jak w rys. 6.

jest nieco niższa niż w otaczających heksagonach. Wynika to z dbania o centrum miasta jako wizytówkę dla przyjezdnych, jednak już za frontowymi kamienicami sytuacja zmienia się diametralnie. Wysoki oraz bardzo wysoki poziom bezpieczeństwa występuje we wschodniej części osiedla, w której zlokalizowane są przede wszystkim usługi, hotel oraz straż pożarna. Małą liczbę niebezpiecznych elementów odnotowano również na terenie kościoła oraz Zamku Krzyżackiego. Heksagony o określonym jako bardzo niski poziomie bezpieczeństwa obejmują swym zasięgiem: niebezpieczne przejścia, zabudowę garażową oraz komórki na opał wymagające przebudowy, nielegalne wysypiska śmieci i te komponenty przestrzeni, które tworzą zakamarki i zaułki będące miejscami przebywania bezdomnych i narkomanów.

Podsumowanie

Analiza wybranego osiedla mieszkaniowego pod kątem bezpieczeństwa publicznego i jej rezultaty w postaci opracowanej mapy zagrożeń mogą się stać podstawą do wykonania działań naprawczych, skutkujących wzrostem poziomu bezpieczeństwa na badanym osiedlu. Jest to materiał, który może być wykorzystany zarówno przez władze miasta, zarządcę, służby porządkowe, jak i przez lokalną społeczność. Mapa ukazuje te fragmenty przestrzeni, w których nastąpiła kumulacja komponentów zagospodarowania generujących wysokie zagrożenie dla mieszkańców, a tym samym wymagających podjęcia działań eliminujących niebezpieczeństwa.

Przeprowadzone badania wskazały także problemy występujące w osiedlach mieszkaniowych zlokalizowanych w zabytkowych, centralnych częściach miast. Stają się one dzielnicami niebezpiecznymi, gdzie poza odnowionymi fasadami reprezentacyjnych kamienic pozostają obszary zaniedbane. Są to tereny, na których następuje dekapitalizacja przestrzeni, degradacja funkcji i problemy socjalne, wymagające rewitalizacji w zakresie poprawy jakości środowiska zamieszkania i przeciwdziałania zjawiskom kryzysowym, do których zalicza się niski poziom bezpieczeństwa.

Bibliografia

- Bañka A., 2002, *Społeczna psychologia środowiskowa*, Scholar, Warszawa.
- Bauman Z., 2013, *Community: Seeking safety in an insecure world*, John Wiley & Sons, New York.
- Brunson L., Kuo F.E., Sullivan W.C., 2001, *Resident appropriation of defensible space in public housing implications for safety and community*, "Environment and Behavior" No. 33(5).
- Cai K., Wang J., 2009, *Urban design based on public safety. Discussion on safety-based urban design*, "Frontiers of Architecture and Civil Engineering in China" No. 3(2).
- Chmielewski J., 2001, *Teoria urbanistyki w projektowaniu i planowaniu miast*, Oficyna Wydawnicza Politechniki Warszawskiej, Warszawa.
- Cieślarczyk M., 2010, *Niektóre teoretyczne i metodologiczne aspekty badania problemów bezpieczeństwa publicznego w mieście*, [w:] *Bezpieczeństwo publiczne w przestrzeni miejskiej*, red. W. Fehler, Wydawnictwo ARTE, Warszawa.
- Clotfelter C.T., 1978, *Private security and the public safety*, "Journal of Urban Economics" No. 5(3).
- Czarnecki B., Siemiński W., 2004, *Kształtowanie bezpiecznej przestrzeni publicznej*, Difin, Warszawa.
- Czyński M., 2008, *Architektura, stres i potrzeba bezpieczeństwa*, „Przestrzeń i Forma” nr 10.
- Dąbrowski K., 2014, *Kształtowanie przestrzeni antyprzestępczej*, [w:] *Bezpieczeństwo narodowe Rzeczypospolitej Polskiej. Wybrane zagadnienia prawne*, red. M. Karpiuk, K. Orzeszyna, Wydawnictwo Wyższej Szkoły Menedżerskiej w Warszawie, Warszawa.
- Dchneider-Skalska G., 2007, *Bezpieczeństwo jako element jakości środowiska mieszkaniowego*, [w:] *Habitaty bezpieczne. Habitaty 2006*, red. Z. Bać, Oficyna Wydawnicza Politechniki Wrocławskiej, Wrocław.
- Fehler W., 2010, *Bezpieczeństwo przestrzeni publicznej*, [w:] *Bezpieczeństwo publiczne w przestrzeni miejskiej*, red. W. Fehler, Wydawnictwo ARTE, Warszawa.
- Fennelly L., Crowe T., 2013, *Crime prevention through environmental design*, Elsevier, Amsterdam.
- Filaber J., 2009, *Pojęcie bezpieczeństwa publicznego w prawie administracyjnym (wybrane uwagi)*, [w:] *Prace prawnicze, administratywistyczne i historyczne*, red. M. Sadowski, P. Szymaniec, Katedra Doktryn Politycznych i Prawnych, WPAiE UW, Wrocław. Wrocławskie Studia Erazmiańskie. Zeszyty Studenckie.

- Forysiak W., 2010, *Bezpieczeństwo w dużym mieście w kontekście zmian transformacyjnych. Wybrane aspekty socjologiczne*, [w:] *Bezpieczeństwo publiczne w przestrzeni miejskiej*, red. W. Fehler, Wydawnictwo ARTE, Warszawa.
- Gehl J., 2011, *Life between buildings. Using public space*, Island Press, Covelo, Washington–London.
- Golędzinowska A., 2010, *Strategie tworzenia dobrej przestrzeni publicznej w małych i średnich miastach*, [w:] *Problemy kształtowania przestrzeni publicznych*, red. P. Lorens, J. Martyniuk-Pęczek, J. Urbanista, Gdańsk.
- Górka A., 2013, *Małe miasta w dużych, duże miasta w małych – wspólnoty lokalne czy alienacja w przestrzeni publicznej*, „Acta Universitatis Lodzianis. Folia Geographica Socio-Oeconomica” nr 15.
- Gyurkovich J., 2007, *Miejskość miasta / Urban urbanity*, „Czasopismo Techniczne” z. 2-A.
- Informacja o stanie porządku i bezpieczeństwa publicznego na terenie działania Komisariatu Policji w Morągu, w okresie styczeń–wrzesień 2014 r., 2014, Komisariat Policji w Morągu, Morąg.
- Jabkowski P., Kilarska A., 2013, *Poczucie bezpieczeństwa i poziom przestępczości w Poznaniu. Mieszkańcy – samorząd lokalny – instytucje państwa*, Wydawnictwo Naukowe Uniwersytetu im. A. Mickiewicza w Poznaniu, Poznań.
- Jasiński A., 2009, *Wielkomijski dylemat – przestrzeń publiczna czy przestrzeń bezpieczna*, „Przestrzeń i Forma” nr 12.
- Klamut R., 2012, *Bezpieczeństwo jako pojęcie psychologiczne*, „Zeszyty Naukowe Politechniki Rzeszowskiej. Ekonomia i Nauki Humanistyczne” nr 286.
- Knapp J., 2013, *Safety and urban design – the role of CPTED in the design process*, “Safer Communities” No. 12(4).
- Komunikat z badań CBOS 65/2015 Polacy o bezpieczeństwie w kraju i miejscu zamieszkania, 2015, Warszawa.
- Korzeniowski L.F., 2008, *Securitologia. Nauka o bezpieczeństwie człowieka i organizacji społecznych*, Wydawnictwo EAS, Kraków.
- Lewandowski W., 2010, *Bezpieczeństwo publiczne w kontekście oczekiwań mieszkańców małych miast – inicjatywy śląskiej Policji*, [w:] *Bezpieczeństwo publiczne w przestrzeni miejskiej*, red. W. Fehler, Wydawnictwo ARTE, Warszawa.
- Lokalny Program Rewitalizacji Miasta Morąg na lata 2008–2015, 2008, Morąg.
- Lorens P., 2010, *Głównie typy i rodzaje współczesnych przestrzeni publicznych*, [w:] *Problemy kształtowania przestrzeni publicznych*, red. P. Lorens, J. Martyniuk-Pęczek, Urbanista, Gdańsk.
- Ludność. Stan i struktura ludności oraz ruch naturalny w przekroju terytorialnym. Stan w dniu 30 VI 2015 r., 2016, GUS, Warszawa.
- Luymes D.T., Tamminga K., 1995, *Integrating public safety and use into planning urban greenways*, “Landscape and Urban Planning” No. 33(1).
- Miasta przyszłości. Wyzwania, wizje, perspektywy, 2011, Dyrekcja Generalna ds. Polityki Regionalnej, Luksemburg.
- Miejscowy plan zagospodarowania przestrzennego obszaru miasta Morąg, 2015, Uchwała nr III/20/14 Rady Miejskiej w Morągu z dnia 30 grudnia 2014 r. w sprawie: uchwalenia zmiany miejscowego planu zagospodarowania przestrzennego obszaru miasta Morąg.
- Mordwa S., 2011a, *Poczucie bezpieczeństwa w Łodzi. Przykład badań mieszkańców osiedli mieszkaniowych*, [w:] *Współczesne przemiany środowiska mieszkaniowego – wybrane problemy*, red. J. Dzieciuchowicz, Wydawnictwo Uniwersytetu Łódzkiego, Łódź. Space – Society – Economy nr 10.
- Mordwa S., 2011b, *Przestępstwa w przestrzeni publicznej. Przykład Łodzi*, [w:] *Człowiek w przestrzeni publicznej miasta*, red. I. Jazdzewska, Wydawnictwo Uniwersytetu Łódzkiego, Łódź.
- Nowa Karta Ateńska. Wizja miast XXI w. Lizbona, 20 listopada 2003 r., 2003, Towarzystwo Urbanistów Polskich, Warszawa (oryg.: Alinea, Firenze).
- Rogers R., 1999, *Urban task force. Towards an urban renaissance: Final report of the urban task force*, Department of the Environment, Transport and the Regions, London.
- Siemiński W., 2011, *Kształtowanie więzi społecznych jako cel tworzenia osiedli mieszkaniowych*, „Człowiek i Środowisko” t. 35, nr 3–4.
- Skrócone Studium Historyczno-Urbanistyczne. Wytyczne i postulaty konserwatorskie dla miasta Morąg, 1993, Urząd Miasta Morąg, Morąg.

- Strategia Rozwoju Społeczno-Gospodarczego Gminy Morąg, 2004, UNICONSULT, Warszawa.
- Szczepańska A., 2011, *Perception, evaluation and social views of safe space (Percepcja, ocena i społeczny odbiór przestrzeni bezpiecznej)*, „Acta Scientiarum Polonorum Administratio Locorum” nr 10(04).
- Thompson C.W., 2002, *Urban open space in the 21st century*, “Landscape and Urban Planning” No. 60(2).
- Tokajuk A., 2014, *Projektowanie bezpiecznych struktur mieszkaniowych na przykładzie Osiedla Błękitne I w Siechnicach*, „Architecturae et Artibus” nr 6(4).
- Ustawa z dnia 27 marca 2003 r. o planowaniu i zagospodarowaniu przestrzennym, Dz.U z 2015 r., poz. 199. http://www.ciekawemazury.pl/rozlewisko_moraskie (dostęp 8.10.2015).

BEZPIECZEŃSTWO PUBLICZNE NA OSIEDLACH MIESZKANIOWYCH – CASE STUDY

ABSTRAKT: Współczesnym wyznacznikiem jakości i komfortu miejsca zamieszkania jest poczucie bezpieczeństwa. Jest to jedna z podstawowych potrzeb ludzkich. Ponieważ osiedla mieszkaniowe to sfera codziennego funkcjonowania ludzi, stąd też tak ważny jest poziom bezpieczeństwa wyodrębnionych w nich przestrzeni publicznych. Badaniom poddano wybrane osiedle mieszkaniowe pod kątem bezpieczeństwa publicznego. Dokonano analizy komponentów zagospodarowania i elementów struktury osiedla, mogących wpływać na bezpieczeństwo mieszkańców, oraz przeprowadzono uzupełniające badania ankietowe wśród lokalnej społeczności. Pozwoliło to na wyodrębnienie w przestrzeni osiedla miejsc o różnym poziomie niebezpiecznych zjawisk zobrazowanych w postaci mapy zagrożeń.

SŁOWA KLUCZOWE: osiedle mieszkaniowe, przestrzeń publiczna, bezpieczeństwo