

System pomocy i wsparcia osób z niepełnosprawnościami

Streszczenie

Artykuł przedstawia problemy osób z niepełnosprawnościami. Przedstawia czynniki doskonalące system wyrównujący szanse w życiu społecznym i zawodowym osób z niepełnosprawnościami. Problemy osób z niepełnosprawnościami w środowisku społecznym określiły potrzebę zmian i doskonalenie obecnych rozwiązań w zakresie wsparcia zadań dotyczących zatrudniania i aktywności społeczno-zawodowej. W artykule przedstawiono istotę i potrzebę wsparcia osób z niepełnosprawnościami na drodze ich życia. Wskazano, że w celu dostosowania wsparcia do indywidualnych potrzeb osób z niepełnosprawnościami konieczne jest wprowadzenie elementów doskonalących system pomocy. Przedstawiono zadania i znaczenie czynników systemu wspierającego osoby niepełnosprawne indywidualnie w środowisku społecznym i zawodowym. Zaprezentowano obowiązujące rozwiązania ustawodawcze, które mają na celu pobudzenie aktywności zawodowej oraz zintegrowanie osób z niepełnosprawnościami i ich rodzin ze środowiskiem. W artykule dodatkowo omówiono znaczenie wsparcia aktywności zawodowej i zatrudnienia na rynku pracy. Podjęto próbę oceny czynników decydujących o skuteczności systemu przy uwzględnieniu wdrażanych programów pomocowych, dofinansowań, świadczeń oraz zadań organizacji i instytucji wspierających osoby z niepełnosprawnościami w życiu społecznym i zawodowym. Przedstawiono znaczenie integracji, wsparcia rodzinnego, wsparcia otoczenia, jak również przystosowanie systemu do potrzeby osób z niepełnosprawnościami. Wśród przedstawionych czynników odnoszących się do osób z niepełnosprawnościami przedstawiono znaczenie przygotowania, doskonalenia zawodowego i przystosowania zawodowego do otwartego rynku pracy. Szczególne znaczenie ma także społeczny odbiór niepełnosprawności, który, odpowiednio ukształtowany, może wpłynąć na zmniejszenie problemu funkcjonowania osób z niepełnosprawnościami w życiu społecznym i zawodowym.

Słowa kluczowe: przygotowanie zawodowe, kształcenie zawodowe, aktywność zawodowa, wsparcie, rynek pracy

Osoby z niepełnosprawnościami w różny sposób odczuwają potrzebę niezależności i samorealizacji w życiu osobistym i zawodowym. To zróżnicowanie zależne jest od wsparcia osób z niepełnosprawnościami oraz wsparcia ich rodzin w obszarze edukacji, rehabilitacji, zatrudnienia, a tym samym wsparcia aktywności społeczno-zawodowej. Przedstawione w artykule działania stanowią punkt wyjścia do szukania rozwiązań doskonalących i dotyczących dostosowania wsparcia do indywidualnych potrzeb osób z niepełnosprawnościami. Połączenie przedstawionych i zaproponowanych form doskonalenia oraz modyfikacja przyjętych rozwiązań omówionych w opracowaniu powinny stanowić jeden z elementów wspierający zadania organizacyjno-prawne systemu pomocy i wsparcia osób z niepełnosprawnościami. Zaprezentowane rozwiązania, ujęte schematycznie, podkreślają zasadność systemowych rozwiązań oraz ciągłe doskonalenie procesu pomocy i wsparcia edukacyjnego, społecznego i zawodowego zwiększających wskaźnik zatrudnienia osób z niepełnosprawnościami na rynku pracy. Celem artykułu jest przedstawienie elementów doskonalących system wyrównujący szanse w życiu społecznym i zawodowym osób z niepełnosprawnościami. Propozycja wprowadzenia modelowych rozwiązań procesu zatrudnienia i aktywności zawodowej powinna doprowadzić do połączenia zadań społecznych i zawodowych w środowisku społecznym osób z niepełnosprawnościami. Celem badań własnych było poznanie problemów osób z niepełnosprawnościami w systemie aktywności społeczno-zawodowej, a w szczególności problemów przygotowania zawodowego osób z niepełnosprawnościami do pracy zawodowej, zatrudnienia i pracy zawodowej oraz możliwości pomocy i wsparcia osób z niepełnosprawnościami na drodze ich życia. Przedmiotem badań były uwarunkowania systemu aktywności społeczno-zawodowej osób z niepełnosprawnościami, przygotowanie osób z niepełnosprawnościami do aktywności społecznej i zawodowej oraz wsparcie osób z niepełnosprawnościami w rozwiązywaniu ich problemów indywidualnych oraz problemów związanych z edukacją, pracą i rynkiem pracy¹. Przeprowadzone badania dotyczyły wskazania czynników wpływających na elastyczne włączenie osób z niepełnosprawnościami do pracy zawodowej i dalszego rozwoju zawodowego. Dotyczyły rozpoznania efektu procesu przygotowania zawodowego osób z niepełnosprawnościami oraz możliwości pomocy i wsparcia osób z niepełnosprawnościami na drodze aktywnego życia społecznego i zawodowego². Wyrażone

¹ Zob. L. Turos, *Pedagogika ogólna i subdyscypliny*, Warszawa 1999, s. 318; W. Furmanek, *Podstawy edukacji zawodowej*, Rzeszów 2000, s. 189.

² G. Norris, H. R. Schiefelbusch, *Metody pedagogiki specjalnej*, Warszawa 1981, s. 8.

przez respondentów opinie dotyczą problemów przygotowania zawodowego, pracy zawodowej, zatrudnienia, pomocy i wsparcia. Zebrany materiał badawczy pozwolił na sformułowanie propozycji dotyczących możliwości doskonalenia systemu aktywności społeczno-zawodowej osób z niepełnosprawnościami. Narzędziem, jakim posłużono się, aby osiągnąć przedmiot i cel badań, był kwestionariusz ankiety, który zawierał układ pytań skorelowanych ze zmiennymi i wskaźnikami problemów szczegółowych³. Badania ankietowe przeprowadzono za pomocą kwestionariusza ankiety na próbach wyłonionych spośród następujących grup społecznych: osoby z niepełnosprawnościami, nauczyciele szkół ponadpodstawowych oraz pracodawcy zatrudniający osoby z niepełnosprawnościami. Kwestionariusz ankiety dla pracodawców zatrudniających osoby z niepełnosprawnościami, osób z niepełnosprawnościami oraz nauczycieli szkół ponadpodstawowych składał się z części obejmujących problemy szczegółowe i dotyczące osób z niepełnosprawnościami i elastycznego włączenia osób z niepełnosprawnościami do pracy zawodowej i dalszego rozwoju zawodowego.

Szczególne znaczenie w realizacji potrzeb osób z niepełnosprawnościami ma wsparcie, którego celem jest osiągnięcie i utrzymanie przez nie możliwie wysokiej jakości życia⁴. Wsparcie, określane potocznie jako pomoc, jest nieodłączną częścią życia⁵. Osoby z niepełnosprawnościami oczekują wsparcia informacyjnego, rzeczowego, finansowego, a w życiu osobistym, wsparcia moralnego i duchowego. To wsparcie społeczne jest często motywatorem do zmian postawy, zachowań, podejmowanych decyzji czy przezwyciężania ważnych trudności zawodowych i życiowych. Wsparcie społeczne osoby z niepełnosprawnościami otrzymują z racji więzi społecznych. Często jest to wsparcie od grup odniesienia adekwatne do ról, jakie pełnią w grupach pierwotnych lub wtórnych. Najbardziej oczekiwanym wsparciem dla osób z niepełnosprawnościami jest wsparcie od rodziny, czyli osób z bliskiego otoczenia oraz środowiska lokalnego. Rodzina jest fundamentem życia i kształtuje cechy osobowości, które rzutują na rozwój zawodowy oraz na postawy i zachowania jej członków⁶. Wpływa na edukację zawodową, przygotowanie do

³ T. Pilch, B. Bauman, *Zasady badań pedagogicznych. Strategie ilościowe i jakościowe*, Warszawa 2001, s. 97.

⁴ M. A. Paszkowicz, *Zaspokojenie potrzeb osób niepełnosprawnych*, „Aktywizacja zawodowa osób niepełnosprawnych” 2005, nr 3, s. 3.

⁵ A. Kacperczyk, *Wsparcie społeczne w instytucjach opieki paliatywnej i hospicjum*, Łódź 2006, s. 16.

⁶ Cz. Plewa, *Człowiek w całościowym rozwoju zawodowym – zarys monograficzny wzbogacony ilustracją własnych badań empirycznych*, Koszalin 2016, s. 217-336.

pracy zawodowej, własną aktywność, zainteresowanie zawodem, a także integrację ze środowiskiem⁷. Wartość rodziny w życiu osób z niepełnosprawnościami podkreśla literatura przedmiotu, która dodatkowo wskazuje na znaczenie udzielanej pomocy i wsparcia rodziny w zakresie: pomocy finansowej, materialnej, pomocy w likwidacji barier architektonicznych, w zakupie sprzętu, pomocy w podjęciu leczenia i rehabilitacji, podjęcia nauki i pomocy psychologicznej w systemie edukacji i pracy⁸. Samorządy terytorialne wspierają lokalnie rodziny oraz osoby z niepełnosprawnościami w ich życiu społecznym. Wsparcie dotyczy zadań ustawowych z obszaru integracji ze środowiskiem, pomocy specjalistycznej, pomocy finansowej lub innych zadań wynikających z potrzeb osób z niepełnosprawnościami lub ich rodzin⁹. W celu ułatwienia osobom z niepełnosprawnościami uzyskania oraz utrzymania odpowiedniego wsparcia, samorządy terytorialne opracowują programy celowych działań w zakresie rehabilitacji oraz zatrudniania, a także aktywności w środowisku lokalnym¹⁰. Ponadto samorządy terytorialne współpracują z organizacjami pozarządowymi i fundacjami działającymi na rzecz osób z niepełnosprawnościami i dostosowują wsparcie do środowiskowych potrzeb osób z niepełnosprawnościami. Zadania ustawowe jednostek samorządu terytorialnego oraz organów administracji rządowej przedstawione zostały na Rysunku 1., który obrazuje system pomocy dla osób z niepełnosprawnościami przy uwzględnieniu wdrażanych programów pomocowych, dofinansowań, świadczeń oraz zadań organizacji i instytucji wspierających osoby z niepełnosprawnościami w życiu społecznym i zawodowym. Przedstawiony na Rysunku 1. system wsparcia osób z niepełnosprawnościami wspomagany jest zadaniami Ośrodka Pomocy Społecznej oraz Powiatowego Centrum Pomocy Rodzinie, które w obszarze zadań własnych rozwiązują problemy społeczne osób z niepełnosprawnościami ze szczególnym uwzględnieniem programów pomocy społecznej, profilaktyki i innych, których celem jest integracja społeczna osób z niepełnosprawnościami¹¹. Osoby z nie

⁷ Ibidem.

⁸ W. Janocha, *Rodzina z osobą niepełnosprawną w społecznym systemie wsparcia*, Kielce 2009, s. 7.

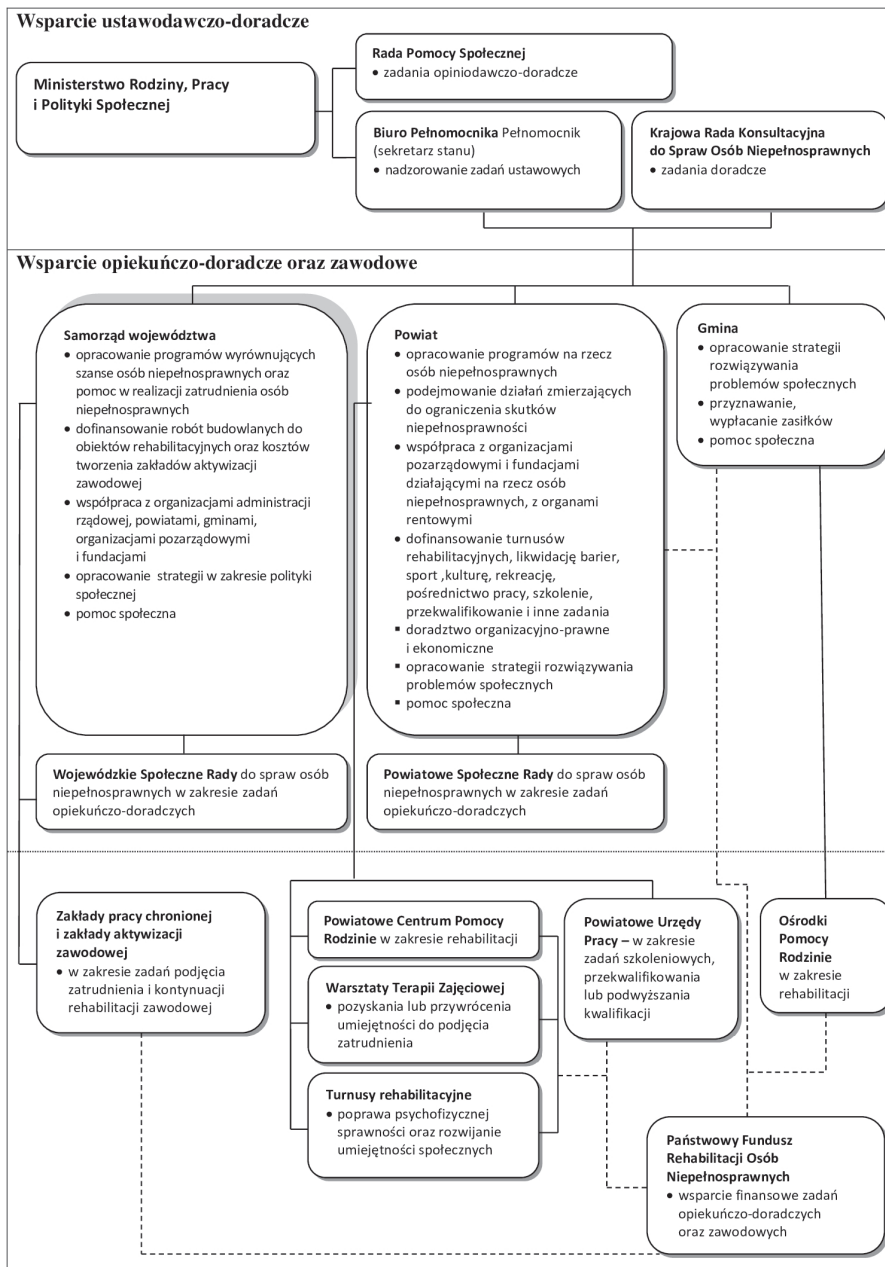
⁹ Ustawa o pomocy społecznej z dnia 12 marca 2004 r. (Dz. U. z 2004 r., nr 64, poz. 593), <http://prawo.sejm.gov.pl/isap.nsf/download.xsp/WDU20040640593/U/D20040593Lj.pdf> [dostęp: 24.03.2020].

¹⁰ Ustawa o rehabilitacji zawodowej i społecznej oraz zatrudnianiu osób niepełnosprawnych z dnia 27 sierpnia 1997 r. (Dz. U. z 2019 r., poz. 1172), <http://prawo.sejm.gov.pl/isap.nsf/DocDetails.xsp?id=WDU20190001172> [dostęp: 22.03.2020].

¹¹ Ustawa o pomocy społecznej z dnia 12 marca 2004 r. (Dz. U. z 2004 r., nr 64, poz. 593), <http://prawo.sejm.gov.pl/isap.nsf/download.xsp/WDU20040640593/U/D20040593Lj.pdf> [dostęp: 24.03.2020].

pełnosprawnościami mogą również ubiegać się o dofinansowanie z Państwowego Funduszu Rehabilitacji Osób Niepełnosprawnych zadań z zakresu rehabilitacji społecznej, zawodowej oraz zadań zwiększających aktywność na rynku pracy. Proponowane wsparcie finansowe dotyczy między innymi likwidacji barier architektonicznych i urbanistycznych, dofinansowania szkoleń i przekwalifikowania, zaopatrzenia w sprzęt rehabilitacyjny, przedmioty ortopedyczne i środki pomocnicze oraz likwidacji barier transportowych i w komunikowaniu się¹². Otrzymane dofinansowanie odgrywa ważną rolę w życiu osób z niepełnosprawnościami zarówno w aspekcie społecznym, jak i zawodowym. Zapewnia również realizację podstawowych potrzeb oraz zwiększa szanse na aktywność w środowisku lokalnym. Proponowane zdania pomocowe cechuje jednorodność rozumiana przez samorządy terytorialne jako możliwość identyfikacji indywidualnych potrzeb osób z niepełnosprawnościami. Samorządy terytorialne oraz organy administracji rządowej monitorują problemy osób niepełnosprawnych i opracowują lokalne programy pomocowe. Opracowane programy pomocy, wspierają osoby z niepełnosprawnościami oraz ich rodziny w życiu społeczno-zawodowym. Osoby z niepełnosprawnościami mogą korzystać z ustawowego wsparcia i pomocy w zakresie zadań z rehabilitacji społecznej i zawodowej w dowolnym zakresie dostosowanym do oczekiwań i możliwości.

¹² Zob. Rozporządzenie Ministra Pracy i Polityki Społecznej w sprawie określenia rodzajów zadań powiatu, które mogą być finansowane ze środków Państwowego Funduszu Rehabilitacji Osób Niepełnosprawnych, 2002; T. Pilch, B. Bauman, *Zasady badań pedagogicznych. Strategie ilościowe i jakościowe*, Warszawa 2001, s. 97.



Rysunek 1. Zadania wybranych jednostek samorządu terytorialnego oraz organów administracji rządowej wspierające osoby z niepełnosprawnościami

Źródło: opracowanie własne na podstawie na podstawie: Ustawy z dnia 27 sierpnia 1997 o rehabilitacji zawodowej i społecznej oraz zatrudnianiu osób niepełnosprawnych (Dz.U z 1997 r., nr 127, poz. 776 oraz Dz. U. z 2018 r., poz. 511, 1000,1076, 1925, 2192,2354).

Utrudniony dostęp do rozwiązań systemowych mogą mieć osoby z niepełnosprawnościami, które wymagają pomocy innych. W takiej sytuacji nie są one zdolne do ubiegania się o dofinansowanie zadań pomocowych. Nie korzystają tym samym z przysługującego im wsparcia, co wynika głównie z braku wiedzy na ten temat oraz z problemów ze sprostaniem wymaganiom formalnym. Wskazuje to na potrzebę doskonalenia systemu pomocy społecznej w obszarze usług wspierających indywidualnie osoby z niepełnosprawnościami i ich rodziny, ze szczególnym uwzględnieniem indywidualnych propozycji rozwiązywania problemów życia codziennego.

Wprowadzanie rozwiązań doskonalących w obszarze pomocy i dostępności oraz wsparcia opartego na indywidualnych potrzebach osób z niepełnosprawnościami zwiększy zatrudnienie i aktywność na rynku pracy. Koncepcja społecznego podejścia do indywidualnego wsparcia osób z niepełnosprawnościami, wyrównanie szans w życiu społecznym i zawodowym osób z niepełnosprawnościami. Wprowadzi zadania z zakresu dostępności i aktywizacji zawodowej poprzez współpracę obszaru edukacji, zatrudnienia i systemu pomocy społecznej. W tym kontekście niezbędne wydaje się wypracowanie systemu wsparcia osób z niepełnosprawnościami poprzez współpracę pomiędzy samorządami lokalnymi, pracodawcami, jednostkami kształcącymi oraz społecznością lokalną. Wdrożenie zmian i doskonalenia modelu wsparcia umożliwi osobom z niepełnosprawnościami przygotowanie się oraz przystosowanie do pracy zawodowej i życia społecznego. Konsekwencją proponowanej pomocy lub wsparcia w realizacji usług pomocowych musi być zawsze indywidualizacja skierowana na potrzeby i oczekiwania osób z niepełnosprawnościami. Osoby z niepełnosprawnościami w różny sposób odczuwają potrzebę bezpieczeństwa, przynależności, uznania i niezależności. To zróżnicowanie zależne jest od wsparcia finansowego, instytucjonalnego skierowanego na osoby z niepełnosprawnościami, rodziny oraz na pracowników, specjalistów wspierających proces przygotowania zawodowego, zatrudnienia i aktywności społecznej czy zawodowej. Szczególne znaczenie ma także społeczny odbiór niepełnosprawności który, odpowiednio promowany w kampaniach społecznych, może wpłynąć na system indywidualnej dostępności osób z niepełnosprawnościami do rynku pracy i życia społecznego w środowisku. Może również mocno przyczynić się do zaspokojenia podstawowych potrzeb osób niepełnosprawnych i ich rodzin. Przedstawione rozwiązanie może stanowić podstawę proponowanych zadań aktywizujących osoby z niepełnosprawnościami na rynku edukacji i pracy. Wymaga dodatkowo dostosowania zadań do problemów

życia codziennego osób niepełnosprawnych i problemów środowiska lokalnego. Osoby z niepełnosprawnościami ze względu na ograniczenia wynikające z rodzaju i stopnia niepełnosprawności, często nie potrafią korzystać z lokalnych usług pomocowych. Świadomość istnienia utrudnień w rozwiązaniu problemów zgłaszanych w instytucjach czy w organizacjach pomocowych powoduje postawę wycofania. Wskazuje to na potrzebę uelastyczniania form wsparcia poprzez podejmowanie decyzji z punktu widzenia zaspokojenia lokalnych potrzeb i oczekiwań osób niepełnosprawnych i ich rodzin. Ważne jest rozszerzenia ustawowych zadań pomocowych w zakresie zdalnego wspierania aktywności zawodowej i zatrudniania osób z niepełnosprawnościami w oparciu o zgłaszane indywidualne potrzeby. Wsparcie osób z niepełnosprawnościami w podstawowych czynnościach życia społecznego i zawodowego odpowiednio dobranym systemem pomocowo-zadaniowym zintegruje osoby z niepełnosprawnościami ich rodziny ze środowiskiem lokalnym oraz wyrównywa ich szanse w życiu.

Wypracowanie nowych zadań oraz doskonalenie obecnych kierunków wsparcia wzmocni integralną część życia społecznego i zawodowego osób z niepełnosprawnościami. Z jednej strony zaspokoi potrzeby i oczekiwania osób z niepełnosprawnościami, z drugiej zwiększy aktywność zawodową osób niepełnosprawnych w środowisku pracy. Ważne jest stworzenie systemu wspierającego aktywność zawodową i zatrudnianie osób z niepełnosprawnościami działających na rzecz edukacji i rehabilitacji społeczno-zawodowej. Według J. Kirenko realizacja tak postawionego zadania zależy od wielu czynników, w tym zarówno od długofalowego systemu wsparcia, jak i od uwarunkowań społecznych i zawodowych¹³. Uznając, że problem ten jest szczególnie ważny, W. Dykcik twierdzi, że w odniesieniu do wyrównywania szans życiowych osób z niepełnosprawnościami oraz związanych z nimi potrzeb i możliwości należy wypracować integracyjną politykę europejską¹⁴. Właściwe rozpoznanie potrzeb i możliwości osób z niepełnosprawnościami, przez wspólne cele polityki europejskiej, istotnie wpłynie na ciągłość postępowych zmian, między innymi w europejskim zatrudnianiu oraz społecznym odbiorze niepełnosprawności¹⁵. Ważnym zadaniem europejskiego systemu wspierającego jest stałe monitorowanie potrzeb społeczno-zawodowych

¹³ J. Kirenko, *Możliwości pracy osób niepełnosprawnych*, [w:] *Ułatwienie wchodzenia i powrotu osób niepełnosprawnych na rynku pracy*, red. H. Waszkowski, Warszawa 2006, s. 27.

¹⁴ W. K. Dykcik, *Ciągłość postępowych zmian w kulturze, etyce, polityce i prawie w zaspokojeniu potrzeb osób niepełnosprawnych*, [w:] *Potrzeby osób niepełnosprawnych w warunkach globalnych przemian społeczno-gospodarczych*, red. H. Ochonczenko, A. Nowicka, Kraków 2006, s. 35.

¹⁵ Ibidem.

osób z niepełnosprawnościami oraz szukanie i określanie kierunków wspólnego wsparcia¹⁶. Istotnym czynnikiem prowadzącym do rozwiązywania wyżej określonych problemów jest podejmowanie inicjatyw zwiększających możliwości edukacyjne lub doskonalące osoby z niepełnosprawnościami, prowadząc do zwiększenia aktywności zawodowej na europejskim rynku pracy¹⁷. W zakresie zadań wspomagających, według T. Bulendy, ważne jest odejście od polityki zorientowanej na świadczenia społeczne na rzecz aktywizacji zawodowej i społecznej oraz uwzględnianie międzynarodowych standardów w kształtowaniu polityki wobec osób z niepełnosprawnościami¹⁸. Doskonalenie działań w tym zakresie wyzwoli aktywność i samodzielność osób z niepełnosprawnościami w realizacji indywidualnych zadań społecznych i zawodowych¹⁹. Cele zadaniowe oparte na potrzebach społeczno-zawodowych osób z niepełnosprawnościami przyczynią się do tworzenia nowych perspektyw i możliwości zarówno lokalnych, jak i międzynarodowych. Mogą przyczynić się do realizacji ich pełnej integracji społecznej i zintensyfikować rozwój czynników wspomagających zatrudnienie i aktywność zawodową. Wzajemne powiązanie czynników integracji społecznej oraz wzrost znaczenia problematyki aktywności zawodowej i społecznej, w tym samego podejścia do niepełnosprawności, zwiększa szanse na nowy wymiar integracji społecznej²⁰. Wzajemne powiązanie czynników integracji społecznej oraz wzrost znaczenia problematyki aktywności zawodowej i społecznej, w tym samego podejścia do niepełnosprawności, zwiększa szanse na nowy wymiar integracji społecznej²¹.

¹⁶ H. Ochonczenko, *Potrzeba własnej wartości i jej rola w funkcjonowaniu osób niepełnosprawnych*, [w:] *Potrzeby osób niepełnosprawnych w warunkach globalnych przemian społeczno-gospodarczych*, op. cit., s. 56.

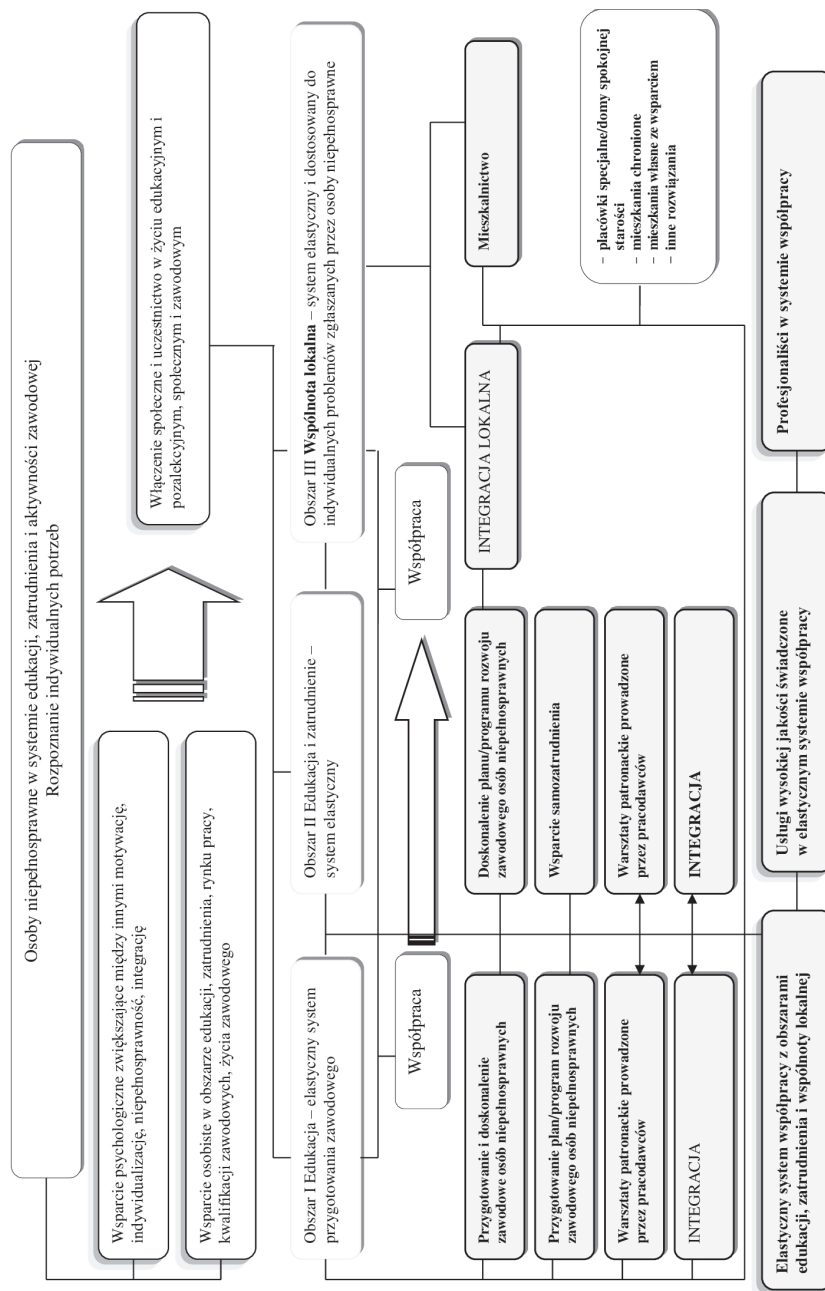
¹⁷ Ibidem.

¹⁸ T. Bulenda, *Problematyka zatrudnienia i dyskryminacji osób niepełnosprawnych w prawie polskim*, [w:] *Ułatwienie wchodzenia i powrotu osób niepełnosprawnych na rynku pracy*, op. cit., s. 31-35.

¹⁹ M. Loska, *Kształcenie ponadgimnazjalnej dla młodzieży niepełnosprawnej-oczekiwania i niepokoje*, [w:] *Młodzież niepełnosprawna-szanse i zagrożenia w aktywnej rzeczywistości społecznej*, red. B. Szczupał, Kraków 2005, s. 178

²⁰ T. Bulenda, *Problematyka zatrudnienia i dyskryminacji osób niepełnosprawnych w prawie polskim*, op. cit., s. 31-35.

²¹ Ibidem.



Rysunek 2. Model doskonalący proces zatrudnienia i aktywności zawodowej – przykładowe rozwiązanie

Źródło: opracowanie własne na podstawie: Europejskie Modele Aktywizacji Zawodowej Osób z Niepełnosprawnością Intelektualną, Trener pracy jako sposób na zwiększenie zatrudnienia osób niepełnosprawnych, Polskie Forum Osób Niepełnosprawnych, Warszawa 2007.

Doskonalenia opisanych działań ułatwiających zatrudnianie i aktywność zawodową oraz zaspokajanie potrzeb społecznych i potrzeb samorealizacji osób z niepełnosprawnościami przedstawiono na Rysunku 2. Modelowe rozwiązanie doskonalące (Rysunek 2.), ukazuje znaczenie współpracy w realizacji zadań przygotowania do pracy, zatrudnienia, pracy zawodowej i integracji w środowisku lokalnym. Szczególnie ważnym zadaniem w proponowanych na Rysunku 2. obszarach jest współpraca i wsparcie, które przyczynią się do przygotowania zawodowego osób z niepełnosprawnościami opartego o kompetencje zawodowe wynikające z potrzeb lokalnego rynku pracy i odpowiednie do niepełnosprawności. Dodatkowo doskonalenie systemu pomocowego zapewni wiedzę na temat wsparcia, dostępności do wsparcia osób z niepełnosprawnościami i ich rodzin w środowisku społecznym. Istotnym elementem w zaproponowanym modelu doskonalącym procesu zatrudnienia i aktywności osób z niepełnosprawnościami jest współpraca stron zainteresowanych i integracja środowiskowa – lokalna. W obecnym rozwiązaniu systemowym, osoby z niepełnosprawnościami otrzymują wsparcie społeczno-zawodowe i najczęściej jest ono związane z rozwiązaniem problemów życia osobistego (dofinansowania). W sytuacji problemów na rynku pracy, integracji zawodowej i włączenia do życia społecznego i zawodowego otrzymują niewielkie wsparcie z instytucji i organizacji pomocowych działających na rynku lokalnym. Wydaje się zatem słuszne wprowadzenie rozwiązań doskonalących, które zdecydowanie zwiększą możliwość pomocy w szukaniu zatrudnienia, wsparcie zatrudnienia osób z niepełnosprawnościami oraz integracji i włączenie do społeczności lokalnej. Takie podejście jest tym bardziej ważne, że opracowanie wspólnych zasad i uelastycznienie procesu przygotowania zawodowego z rynkiem pracy zwiększy poziom świadomości indywidualnych problemów osób z niepełnosprawnościami i podniesie efekt doskonalący proces zatrudnienia i aktywności zawodowej. Ponadto przedstawione na Rysunku 2. działania mogą stanowić punkt wyjścia do szukania dalszych rozwiązań dotyczących dostosowania wsparcia do indywidualnych potrzeb osób z niepełnosprawnościami. Konsekwencją proponowanych zadań powinno być zaspokojenie indywidualnych potrzeb, mocno zróżnicowanych ze względu na rodzaj utrudnień czy ograniczeń wynikających z niepełnosprawności. Osoby niepełnosprawne w różny sposób odczuwają potrzebę niezależności społecznej. To zróżnicowanie zależne jest to od społecznego odbioru niepełnosprawności, które powinno być odpowiednio kształtowane w środowisku lokalnym poprzez system pomocy i wsparcia oraz zachętę integrujących lokalne czynniki społeczne. Proponowane cele i zadania pomocowe powinny w szczególności dotyczyć aspektów organizacyjnych pomocy społecznej, wsparcia zawodowego i aktywności zawodowej.

Potrzeba doskonalenia systemowych rozwiązań w zakresie indywidualnego podejścia do osób z niepełnosprawnościami wprowadza rozwiązania wyrównujące szanse osób z niepełnosprawnością w życiu społeczno-zawodowym. W literaturze przedmiotu podkreślane jest znaczenie i potrzeba uelastyczniania form współpracy poprzez podejmowanie decyzji z punktu widzenia zaspokojenia indywidualnych potrzeb i oczekiwań osób z niepełnosprawnościami i ich rodzin. Zaproponowane w niniejszym opracowaniu rozwiązania, wspierające osoby z niepełnosprawnościami, doskonalą system pomocowy oraz działania wspierające zadania, które zwiększają aktywność zawodową osób z niepełnosprawnościami. Zaprojektowany model rozwiązuje problem dostępności oraz wsparcia, wyrównując szanse w życiu społecznymi i zawodowym osób z niepełnosprawnościami. Zapewnia on również dostęp, współpracę i pomoc, co w efekcie doprowadzi do większej aktywności osób z niepełnosprawnością w środowisku lokalnym.

Bibliografia

1. Bulenda T., *Problematyka zatrudnienia i dyskryminacji osób niepełnosprawnych w prawie polskim*, [w:] *Ułatwienie wchodzenia i powrotu osób niepełnosprawnych na rynku pracy, Podręcznik Związkowej Promocji i Ochrony Równouprawnienia Osób Niepełnosprawnych w Zatrudnieniu*, red. H. Waszkowski, Warszawa 2006.
2. Dykcik W. K., *Ciągłość postępowych zmian w kulturze, etyce, polityce i prawie w zaspokojeniu potrzeb osób niepełnosprawnych*, [w:] *Potrzeby osób niepełnosprawnych w warunkach globalnych przemian społeczno – gospodarczych*, red. H. Ochonczenko, A. Nowicka, Kraków 2006.
3. Furmanek W., *Podstawy edukacji zawodowej*, Rzeszów 2000.
4. Janocha W., *Rodzina z osobą niepełnosprawną w społecznym systemie wsparcia*, Kielce 2009.
5. Kacperczyk A., *Wsparcie społeczne w instytucjach opieki paliatywnej i hospicjum*, Łódź 2006.
6. Kirenko J., *Możliwości pracy osób niepełnosprawnych*, [w:] *Ułatwienie wchodzenia i powrotu osób niepełnosprawnych na rynku pracy*, red. H. Waszkowski, Warszawa 2006.
7. Loska M., *Kształcenie ponadgimnazjalnej dla młodzieży niepełnosprawnej-oczekiwania i niepokoje*, [w:] *Młodzież niepełnosprawna-szanse i zagrożenia w aktywnej rzeczywistości społecznej*, red. B. Szczupał, Kraków 2005.
8. Norris G. Schiefelbusch H. R., *Metody pedagogiki specjalnej*, Warszawa 1981.
9. Ochonczenko H., *Potrzeba własnej wartości i jej rola w funkcjonowaniu osób niepełnosprawnych*, [w:] *Potrzeby osób niepełnosprawnych w warunkach globalnych przemian społeczno – gospodarczych*, red. H. Ochonczenko, A. Nowicka, Kraków. 2006.
10. Paszkowicz M. A., *Zaspokojenie potrzeb osób niepełnosprawnych*, „Aktywizacja zawodowa osób niepełnosprawnych” 2005, nr 3.
11. Pilch T. Bauman B., *Zasady badań pedagogicznych. Strategie ilościowe i jakościowe*, Warszawa 2001.
12. Plewa Cz., *Człowiek w całonocnym rozwoju zawodowym – zarys monograficzny wzbogacony ilustracją*, Koszalin 2016.