

Sylwia SADOWSKA

Państwowa Wyższa Szkoła Zawodowa w Nowym Sączu, Polska

ROLA OŚRODKÓW POMOCY SPOŁECZNEJ W REINTEGRACJI SPOŁECZNEJ I ZAWODOWEJ OSÓB WYKLUCZONYCH

Streszczenie

Artykuł obejmuje zagadnienia dotyczące działalności podmiotów publicznych (ośrodków pomocy społecznej) w zakresie reintegracji społecznej i zawodowej osób podlegających marginalizacji oraz wykluczeniu społecznemu. Ma charakter studium teoretycznego odwołującego się do aktywności w obszarze reintegracji społecznej oraz zawodowej podejmowanej wśród podopiecznych systemu pomocy społecznej. Dla zobrazowania działalności w tym obszarze wykorzystano przykład Miejskiego Ośrodka Pomocy Społecznej w Nowym Sączu, który w 2016 roku założył Klub Integracji Społecznej „Aktywna przyszłość” oraz Centrum Wsparcia Społecznego „Twój rozwój”, mające na celu wspierać mieszkańców miasta Nowego Sącza zagrożonych ubóstwem, wielokrotnym wykluczeniem społecznym, korzystających z pomocy społecznej lub bezrobotnych, nieaktywnych zawodowo, niepełnosprawnych, z dysfunkcjami społecznymi, niesamodzielnymi.

Słowa kluczowe: reintegracja społeczna, reintegracja zawodowa, wykluczenie społeczne, ośrodek pomocy społecznej, pomoc społeczna.

THE ROLE OF SOCIAL WELFARE CENTERS IN SOCIAL AND PROFESSIONAL REINTEGRATION EXCLUDED PERSONS

Summary

The article presents issues related to the activities of public entities (social welfare centers) in the social and professional reintegration of people subject to marginalization and social exclusion. The article is a theoretical study referring to the activity in the area of social and professional reintegration undertaken among the charges of the social welfare system. To illustrate the activity in this area, the example of the Municipal Social Welfare Center in Nowy Sącz was used, which in 2016 founded the “Active future” Social Integration Club and “Your development” Social Support Center to support the inhabitants of the city of Nowy Sącz at risk of poverty, multiple social exclusion, benefiting from social assistance or the unemployed, professionally inactive, disabled, with social dysfunctions, dependent.

Key words: social reintegration, professional reintegration, social exclusion, social welfare center, social assistance.

Wprowadzenie

Problematyka reintegracji społecznej i zawodowej osób narażonych na wykluczenie społeczne jest szeroko dyskutowana zarówno w aspekcie teoretycznym, jak i praktycznym. Zagadnienia te mogą być podejmowane w różnych sferach: społeczno-politycznej, prawnej, organizacyjnej, psychologicznej. Wiele działań realizowanych przez podmioty publicznoprawne czy prywatnoprawne służy przeciwdziałaniu zjawisku marginalizacji i wykluczenia społecznego osób, które w wyniku różnorodnych okoliczności życiowych i wynikających z nich konsekwencji utraciły zdolność do samodzielnego rozwiązywania problemów pojawiających się w codziennym funkcjonowaniu.

Celem niniejszego artykułu jest przedstawienie egzemplifikacji możliwych działań, które są realizowane w kontekście reintegracji społecznej i zawodowej przez ośrodki pomocy społecznej reprezentujące samorząd gminny i wykonujące zadania własne oraz zlecone z obszaru pomocy społecznej. Przykładem takiej aktywności mogą być przedsięwzięcia podjęte przez Miejski Ośrodek Pomocy Społecznej (MOPS) w Nowym Sączu w ramach Klubu Integracji Społecznej „Aktywna przyszłość” oraz Centrum Wsparcia Społecznego „Twój rozwój”, dlatego cel artykułu ukierunkowany jest na omówienie założeń, sposobu oraz efektów realizacji obu wymienionych form działalności MOPS. Inicjatywy podejmowane przez samorządowe podmioty publiczne świadczą o tym, że występuje modyfikacja postrzegania postaw społecznych i dążenie do zmiany z zachowań biernych na rzecz aktywnego rozwiązywania problemów.

Osiągnięciu przyjętego celu badawczego służy wykorzystanie wykładni gramatycznej i celowościowej aktów normatywnych regulujących kwestie z zakresu prawa pomocy społecznej oraz zatrudnienia socjalnego, a także analiza danych statystycznych dotyczących beneficjentów uczestniczących w formach wsparcia oferowanych w ramach KIS „Aktywna przyszłość” oraz CWS „Twój rozwój” prowadzonych przez MOPS w Nowym Sączu w latach 2016-2019.

Początkowa część artykułu, składająca się z dwóch elementów (podmiotowego oraz przedmiotowego), koncentruje się wokół teoretycznych zagadnień, obejmujących prawno-organizacyjne kwestie działalności ośrodków pomocy społecznej w systemie pomocy społecznej, ze szczególnym uwzględnieniem aspektów związanych z wykluczeniem, zatrudnieniem socjalnym, reintegracją społeczną i zawodową.

Druga część pracy skupia się na praktycznym zobrazowaniu podjętej problematyki, czemu służy przedstawienie działań wdrażanych przez MOPS w Nowym Sączu, które mogą stanowić praktyczne odzwierciedlenie znanego chińskiego przysłowia: „Daj komuś rybę, a nakarmisz go na jeden dzień. Naucz go łowić ryby, a nakarmisz go na całe życie!”. Oznacza ono, że w długotrwałej perspektywie czasowej lepiej jest nauczyć kogoś, jak coś zrobić, niż po prostu zrobić to za niego i zaspokoić tymczasowe potrzeby. W związku z tym powinno się dążyć do osiągnięcia długofalowych efektów, ukierunkowanych na eliminację marginalizacji osób wykluczonych społecznie przez wprowadzanie mechanizmów związanych z reintegracją społeczną oraz zawodową zamiast demobilizującego wsparcia, polegającego na wypłacaniu zasiłków czy świadczeń z pomocy społecznej.

Ośrodki pomocy społecznej i ich działania w zakresie pomocy społecznej

Pomoc społeczna w Polsce ma strukturę złożoną, wielopoziomową, współdzieloną w obrębie administracji rządowej i samorządowej. Należy ona do podstawowych obszarów aktywności państwa, działającego na rzecz oraz w interesie wszystkich obywateli, a zwłaszcza tych, którzy mają różnego rodzaju problemy o charakterze indywidualnym bądź społecznym. Podkreślić trzeba, że pomoc społeczna jest nieodłączną częścią obywatelstwa w nowoczesnym państwie (Marshall, 1981, s. 92; King, Waldron, 1988, s. 422-423). Jest ona istotną dziedziną zabezpieczenia społecznego, obejmującą wsparcie osoby i rodziny w działaniach zmierzających do zaspokojenia niezbędnych potrzeb i umożliwienie im życia w warunkach odpowiadających godności człowieka, pomoc w miarę możliwości w życiowym usamodzielnieniu i integracji ze środowiskiem osób wykluczonych (Matejek, 2013, s. 219). Celem pomocy społecznej jest zaspokajanie zbiorowych i indywidualnych potrzeb jednostki przez spełnianie świadczeń umożliwiających poprawę warunków życiowych albo przynajmniej utrzymanie ich na dotychczasowym poziomie (Sierpowska, 2013, s. 82; 2015, s. 48), przy czym cel ten może być osiągnięty za pomocą świadczeń pieniężnych i rzeczowych, a także usług społecznych (Zamorska, 2010, s. 212).

Pomoc społeczna w Polsce regulowana jest w oparciu o przepisy Ustawy z dnia 12 marca 2004 r. o pomocy społecznej, która w uregulowaniach art. 15-24 statuuje zadania i kompetencje organów administracji rządowej (Rada Ministrów, minister właściwy do spraw zabezpieczenia społecznego, wojewoda) oraz administracji samorządowej (na szczeblu gminy, powiatu i województwa). Przepis art. 15 zawiera katalog zadań, wśród których istotną rolę odgrywają działania polegające na: pracy socjalnej, analizie i ocenie zjawisk rodzących zapotrzebowanie na świadczenia z pomocy społecznej, realizacji zadań wynikających z rozeznaczonych potrzeb społecznych, rozwijaniu nowych form pomocy społecznej oraz samopomocy w ramach zidentyfikowanych potrzeb. Należy zatem zauważyć, że w obrębie systemu pomocy społecznej niezwykle ważne jest analizowanie różnych zjawisk społecznych powodujących zaistnienie konkretnych potrzeb wśród danych grup i poszukiwanie innowacyjnych, nowych sposobów zaspokajania tych potrzeb. Działania te ukierunkowane powinny być na eliminację sytuacji związanych z potencjalną lub faktyczną marginalizacją społeczną poszczególnych grup oraz jednostek. Chociaż przepis art. 15 pkt 1 przewiduje zadanie obejmujące przyznawanie oraz wypłacanie przewidzianych ustawą świadczeń, a art. 36 wymienia konkretne świadczenia z zakresu pomocy społecznej, które mają zazwyczaj charakter pasywny, polegający na biernej postawie świadczeniobiorcy nastawionego na pomoc finansową lub rzeczową od państwa, to jednak z treści art. 15 pkt 6 wynika podkreślenie znaczenia rozwijania nowych form pomocy społecznej i samopomocy. Zestawienie wskazanych przepisów zawartych w ustawie o pomocy społecznej świadczy o zauważeniu przez prawodawcę faktu, iż niezbędne jest kształtowanie aktywnych sposobów wspierania jednostek potrzebujących pomocy, zamiast monolitycznego, biernego wypłacania zasiłków i świadczeń. Tradycyjny model polegający jedynie na dawaniu jest niewystarczający i wymaga poszukiwania innowacyjnych rozwiązań, pozwalających na kształtowanie aktywnych postaw wśród beneficjentów korzystających ze wsparcia pomocy społecznej.

Analizując przepisy ustawy o pomocy społecznej, trzeba zauważyć, że prawodawca hierarchizuje zadania wykonywane przez podmioty publiczne, dostrzegając kwestię ich dostępności i bliskości w zakresie kontaktu z osobami potrzebującymi wsparcia społecznego. Zakres, forma i rodzaj udzielanej pomocy powinny odpowiadać okoliczności uzasadniające jej udzielenie (Sierpowska, 2012, s. 152). Dlatego pomoc społeczna realizowana jest w pierwszej kolejności za pośrednictwem samorządu terytorialnego, a zwłaszcza gmin i powiatów (art. 16 ust. 1 i 2 ustawy o pomocy społecznej). Wśród zadań własnych gminy, oprócz wielu kwestii o charakterze pasywnym, ustawodawca wymienia obowiązki związane z aktywizacją beneficjentów pomocy społecznej, takie jak: opracowanie i realizacja projektów socjalnych, podejmowanie innych zadań z zakresu pomocy społecznej wynikających z rozeznaczonych potrzeb gminy, w tym tworzenie oraz realizacja programów osłonowych, współpraca z powiatowym urzędem pracy w zakresie upowszechniania ofert pracy i informacji o wolnych miejscach pracy, upowszechniania informacji o usługach poradnictwa zawodowego i o szkoleniach oraz realizacji Programu Aktywizacja i Integracja, o którym mowa w przepisach o promocji zatrudnienia i instytucjach rynku pracy (art. 17 ust. 1 pkt 1-20 w zw. z art. 17 ust. 2 pkt 3a-5 ustawy o pomocy społecznej). Z kolei do zadań zleconych z zakresu administracji rządowej realizowanych przez gminę należy m.in. realizacja zadań wynikających z rządowych programów pomocy społecznej, mających na celu ochronę poziomu życia osób, rodzin i grup społecznych oraz rozwój specjalistycznego wsparcia (art. 18 ust. 1 pkt 6 ustawy o pomocy społecznej). Wymienione przepisy korespondują z Ustawą z dnia 8 marca 1990 r. o samorządzie gminnym, która w art. 7 ust. 1 pkt 6 stanowi, że zaspokajanie zbiorowych potrzeb wspólnoty należy do zadań własnych gminy, a w szczególności

zadania własne obejmują sprawy pomocy społecznej, w tym ośrodków i zakładów opiekuńczych. Bliskie oddziaływanie osób potrzebujących wsparcia i zamieszkujących obszar danej gminy świadczy o tym, że to właśnie najniższy szczebel samorządu terytorialnego jest właściwy w rozeznawaniu się w problemach społeczności lokalnej i pomaganiu w najbardziej optymalnej formie (Cendrowicz, 2015, s. 59; 2020, s. 159-179; Mędrzycki, 2017, s. 172-173).

Nawet najlepiej przemyślane strategie społeczne o charakterze ogólnokrajowym nie będą miały jednolitego zastosowania na obszarze całego państwa, gdyż poszczególne gminy, powiaty, województwa różnią się pod względem ekonomicznym, społecznym, mentalnym czy kulturowym. Dlatego też niezwykle ważne jest działanie „u podstaw”, czyli na poziomie gminy, żeby odpowiednio rozpoznać potrzeby i znaleźć odpowiednie rozwiązanie problemów społecznych. Rolę taką w poszczególnych gminach pełnią ośrodki pomocy społecznej, które tworzone i utrzymywane są w ramach zadania własnego na podstawie art. 17 ust. 1 pkt 18 ustawy o pomocy społecznej.

Każdy ośrodek pomocy społecznej musi podejmować działania z zakresu pomocy społecznej, do których ustawowo zobowiązana jest gmina (Nitecki, 2013, s. 272-275). Oprócz tradycyjnych, pasywnych, form wsparcia opierających się np. na wypłacie zasiłków celowych lub stałych, ośrodek pomocy społecznej ma działać aktywnie, w tym rozwijać nowe formy pomocy i samopomocy w ramach zidentyfikowanych potrzeb (art. 15 pkt 6 ustawy o pomocy społecznej). W ramach jego struktur mogą być utworzone różne jednostki, ukierunkowane na zwalczanie zjawiska wykluczenia społecznego, a zatem przyczyniające się do reintegracji społecznej i zawodowej osób defaworyzowanych. Służy to postrzeganiu pomocy społecznej nie tylko jako instytucji zajmującej się przyznawaniem świadczeń materialnych, ale w coraz większym stopniu oferującej bogatą i złożoną pomoc w rozwiązywaniu trudnych problemów życiowych, niezwiązanych tylko z sytuacją materialną (Kowalczyk, 2012, s. 155).

Wykluczenie społeczne i jego konsekwencje oraz instrumenty ekonomiczno-prawne służące zmniejszeniu skali zjawiska

Przykładem innowacyjnego podejścia do rozwiązywania lokalnych problemów społecznych, a tym samym rozwijania nowej formy pomocy oraz samopomocy w ramach zidentyfikowanych potrzeb jest utworzenie klubu integracji społecznej, funkcjonującego w strukturze ośrodka pomocy społecznej, co z pewnością obniża koszty powstania i działalności klubu, a także ułatwia pozyskiwanie środków pieniężnych z gminy. Trzeba zauważyć, że utworzenie instytucji w obrębie ekonomii społecznej i prowadzenie jej wymaga zaangażowania ze strony pracowników, którzy powinni dostrzegać konieczność zmian zarówno w sposobie pracy w ośrodku pomocy społecznej, jak i modyfikacji spojrzenia na pracę socjalną czy szeroko rozumianą politykę społeczną. Zmiana postaw z jednej strony wśród pracowników pomocy społecznej, zaś z drugiej – wśród beneficjentów, czyli korzystających ze świadczeń i usług pomocy społecznej, wiąże się z potrzebą stopniowego przeobrażenia systemu pomocy społecznej z pasywnego na aktywny. Należy podkreślić, że przekształcenie wyobrażeń na temat wykluczenia społecznego i marginalizacji ma ogromne znaczenie dla funkcjonowania społeczeństwa w skali mikro i makro. Wykluczenie społeczne stanowi bowiem zagrożenie dla wartości, norm społecznych, reguł instytucjonalnych, ogólnego porządku społecznego, szczególnych interesów, a w skrajnych przypadkach dla trwania społeczeństwa jako takiego (Frysztański, 2000, s. 206). Z tego też względu ważne jest podejmowanie inicjatyw związanych z reintegracją społeczną i zawodową, które zmniejszają wykluczenie społeczne osób defaworyzowanych.

Wykluczenie, nazywane ekskluzją, jest rodzajem upośledzenia społecznego, w wyniku którego jednostka lub grupa nie może uczestniczyć np. w życiu politycznym czy gospodarczym (Giddens, 2006, s. 738). Może być ono rozumiane wąsko – jako brak uczestnictwa jednostki w życiu społecznym, wynikający z ograniczania praw człowieka i ułomnej demokracji, albo szeroko: jako synonim ubóstwa lub zjawisko towarzyszące ubóstwu (Golinowska, Broda-Wysocki, 2005, s. 32). Niewątpliwie wykluczenie społeczne powiązane jest z ubóstwem, gdyż samo ubóstwo może być źródłem, częścią bądź rezultatem danej postaci wykluczenia społecznego. Powstawanie wykluczenia społecznego zazwyczaj jest procesem nieuświadomianym przez osoby dotknięte tym problemem, co oznacza, że jednostki nie mogą jednoznacznie wskazać, że pewne wydarzenia życiowe z przeszłości wpłynęły na ich stan (Oliwa-Ciesielska, 2004, s. 26).

Trzeba zauważyć, że wykluczenie społeczne ujemnie oddziałuje na potencjał społeczny, niszcząc postawy aktywnego zaangażowania w rozwój struktur lokalnych czy państwowych. Ekskluzja społeczna eliminuje z życia zbiorowego przedsiębiorczość oraz innowacyjność, powodując pasywne ukierunkowanie na branie bez jakichkolwiek ekwiwalentnych działań na rzecz dobra wspólnego. Z tego względu wielkość i charakter zjawiska wykluczenia poddawane są próbom oceny przez administrację publiczną w kontekście prowadzenia polityki społecznej. Ministerstwo Pracy i Polityki Społecznej wskazało cechy tego zjawiska, takie jak:

- dynamika i kumulacja prowadzące do wielowymiarowej deprivacji;
- brak lub niewystarczający poziom uczestnictwa w głównym nurcie społeczeństwa i dostępu do najważniejszych systemów społecznych;
- zerwanie więzi rodzinnych i społecznych, utrata poczucia sensu i tożsamości;
- niebezpieczeństwo powielania modelu i przekazywania pewnych cech warunkujących pokoleniowy charakter wykluczenia (MPiPS, 2006, s. 14).

Zjawisko wykluczenia świadczy o tym, że niektórzy członkowie społeczeństwa nie mogą w pełni uczestniczyć w ważnych sferach życia zbiorowego, wśród których można wskazać płaszczyznę ekonomiczną, polityczną oraz społeczną (Zabielska, 2012, s. 182). Niedobory występujące w różnych dziedzinach życia prowadzą do rozwarstwienia społecznego, a tym samym problemów związanych z niemożnością zaspokojenia potrzeb, oczekiwań wszystkich członków społeczeństwa na jednakowym, a przynajmniej zbliżonym poziomie.

Niezbędne jest więc inicjowanie działań skierowanych do osób zagrożonych wykluczeniem społecznym tak, aby wyeliminować ostracyzm, nierówności, wyobcowanie, czyli procesy wskazujące na to, że człowiek jest wynikiem interakcji społecznych (Nóžka, 2016, s. 48). Działalność taka wymaga jednak określenia potencjalnych odbiorców i form pomocy, a także form pomocy. Niezwykle istotną jest zatem rola ustawodawcy, kształtującego rozwiązania prawne służące uchylaniu potencjalnych kolizji interesów o charakterze rzeczywistym i legalnym.

Aktem prawnym, który reguluje sytuacje związane z wykluczeniem społecznym, z uwzględnieniem podmiotowego i przedmiotowego charakteru tego zjawiska, jest Ustawa z dnia 13 czerwca 2003 r. o zatrudnieniu socjalnym, której przepis art. 1 ust. 2 do wykluczonych osób zalicza:

- bezdomnych;
- uzależnionych od alkoholu, narkotyków lub innych środków odurzających;
- chorych psychicznie;
- długotrwale bezrobotnych;
- zwalnianych z zakładów karnych;
- uchodźców;
- niepełnosprawnych.

Wymienione wyżej kategorie jednostek nie są jedynymi, ponieważ katalog zawarty w art. 1 ust. 2 ustawy o zatrudnieniu socjalnym ma charakter otwarty. Oznacza to, że może on zostać rozszerzony np. o art. 4 ust. 1 pkt 4 Ustawy z dnia 27 czerwca 2006 r. o spółdzielniach socjalnych w odniesieniu do osób poniżej 30. roku życia i powyżej 50. roku życia, poszukujących pracy, bez zatrudnienia. Dodatkowo, przepis art. 62a ust. 2 Ustawy z dnia 20 kwietnia 2004 r. o promocji zatrudnienia i instytucjach rynku pracy wskazuje, że wśród osób wykluczonych można wymienić bezrobotnych, posiadających ustalony profil pomocy III, korzystających ze świadczeń pomocy społecznej, głównie realizujących kontrakt socjalny. Odnosząc się do uregulowań prawnych w obrębie ustawy o zatrudnieniu socjalnym, jak też innych aktach prawnych, można zauważyć, że katalog jednostek wykluczonych odpowiada rzeczywistości społeczno-prawnej i dlatego nie jest wymagana interwencja w zakresie jego poszerzenia.

Ekсклюzja społeczna powoduje, że administracja publiczna, zarówno na poziomie rządowym, jak też samorządowym, w tym działając za pośrednictwem ośrodków pomocy społecznej, podejmuje działania skupione wokół tzw. reintegracji społecznej i zawodowej. Aktywność ta służy przywróceniu możliwości pełnoprawnego funkcjonowania w społeczeństwie przez osoby dotknięte wykluczeniem społecznym i marginalizacją. Zgodnie z art. 2 pkt 4 ustawy o zatrudnieniu socjalnym, reintegracja społeczna polega na podejmowaniu działań, w tym też o charakterze samopomocowym, mających na celu odbudowanie i podtrzymanie u osoby uczestniczącej w zajęciach w centrum integracji społecznej, klubie integracji społecznej lub zatrudnionej u pracodawcy umiejętności uczestniczenia w życiu społeczności lokalnej oraz pełnienia ról społecznych w miejscu pracy, zamieszkania bądź pobytu. Reintegracja społeczna ma na celu wspierać osiągnięcie zabezpieczenia socjalnego, co wiąże się z zapewnieniem odpowiednich warunków życiowych osobom wykluczonym. Dotyczy ona osób, które nie mogą poprzez własną aktywność zaspokoić swoich podstawowych potrzeb życiowych. Obejmuje wzajemną pomoc w pokonywaniu barier występujących w codziennym funkcjonowaniu osób defaworyzowanych. Należy zwrócić uwagę, że reintegracja społeczna dotyczy też edukacji przez usamodzielnienie w zakresie zdobywania wiedzy, umiejętności i doświadczeń, które wpływają w długofalowej perspektywie na zachowania w ramach otwartego rynku pracy.

Oprócz reintegracji społecznej ustawa o zatrudnieniu socjalnym w art. 2 pkt 5 zawiera pojęcie „reintegracja zawodowa” określające działania mające na celu odbudowanie oraz podtrzymanie u osoby uczestniczącej w zajęciach w centrum integracji społecznej i klubie integracji społecznej zdolności do samodzielnego świadczenia pracy na rynku pracy. Reintegracja zawodowa ogniskuje się wokół wsparcia jednostek defaworyzowanych za pośrednictwem usług ukierunkowanych na bezpośrednią integrację z rynkiem pracy. Istotnym elementem reintegracji zawodowej jest zatem podkreślenie znaczenia pracy jako kontrpunktu ustalającego stopień przydatności danej jednostki dla całego społeczeństwa, ponieważ osoby bezrobotne zazwyczaj znajdują się w specyficznej sytuacji, powodującej, że radzenie sobie z pozornie nawet błahymi sprawami może być trudnym doświadczeniem życiowym (Chodkowska, Kazanowski, 2017, s. 66).

Zauważalny jest dysonans rynku pracy, gdzie występują z jednej strony osoby bardzo dobrze wynagradzane za swoją pracę wymagającą wysokich kwalifikacji, a z drugiej strony – jednostki o niskich kwalifikacjach, charakteryzujące się niepełnym bądź przejściowym zatrudnieniem, pracą w szarej strefie bądź trwałym bezrobociem (Beck, 2002, s. 136). Wzajemna koegzystencja instytucji rynku pracy, pracodawców oraz władz samorządowych powoduje, że rozbieżności istniejące na rynku pracy można niwelować, co w efekcie prowadzi do zrównania szans. Ważne jest zatem inicjowanie różnorodnych działań o charakterze aktywnym,

a nie pasywnym, do czego mogą posłużyć różnorakie instrumenty prawne. Wśród podmiotów podejmujących aktywność na polu walki z wykluczeniem społecznym należy wskazać ośrodki pomocy społecznej, których zadania mogą się wiązać m.in. z założeniem lub prowadzeniem klubu integracji społecznej i centrum wsparcia społecznego.

Działalność Miejskiego Ośrodka Pomocy Społecznej w Nowym Sączu w zakresie reintegracji społecznej i zawodowej

Problematykę wykluczenia niektórych grup społecznych dostrzegają również władze publiczne, wprowadzając mechanizmy służące przeciwdziałaniu temu negatywnemu zjawisku. W perspektywie lokalnej, ośrodki pomocy społecznej odgrywają szczególną rolę, zwłaszcza gdy realizują różnego rodzaju inicjatywy skierowane do osób defaworyzowanych. Przykładem działań na rzecz aktywizowania osób wykluczonych jest funkcjonowanie Miejskiego Ośrodka Pomocy Społecznej w Nowym Sączu (MOPS).

MOPS w Nowym Sączu, zgodnie z postanowieniem § 1 ust. 1 statutu nadanego uchwałą Nr XIX/203/2019 Rady Miasta Nowego Sącza z dnia 10 września 2019 r., jest samodzielną jednostką organizacyjną, nieposiadającą osobowości prawnej i działającą jako wyodrębniona jednostka budżetowa Nowego Sącza. Wśród licznych zadań wymienionych w przywołanej uchwale istotną rolę odgrywa podejmowanie działań ukierunkowanych na aktywizację, integrację i edukację osób, rodzin, grup społeczności lokalnych, w szczególności zagrożonych społecznym wykluczeniem (§ 4 ust. 4 lit. a statutu). Świadczy to o tym, że organ stanowiący, czyli Rada Miasta Nowego Sącza, niezależnie od zadań własnych czy zleconych określonych w oparciu o poszczególne ustawy, dostrzega znaczenie inicjatyw służących przeciwdziałaniu ekskluzji społecznej oraz ukierunkowanych na kształtowanie aktywnych postaw wśród jednostek defaworyzowanych, często znajdujących się na marginesie społeczeństwa.

Odzwierciedleniem działalności statutowej jest inicjatywa podjęta w latach 2016-2019 przez MOPS w Nowym Sączu w postaci Klubu Integracji Społecznej „Aktywna przyszłość” (KIS) i Centrum Wsparcia Społecznego „Twój rozwój” (CWS), mających za zadanie wspierać mieszkańców miasta Nowego Sącza zagrożonych ubóstwem, wielokrotnym wykluczeniem społecznym, korzystających z pomocy społecznej lub bezrobotnych, nieaktywnych zawodowo, niepełnosprawnych, w tym z niepełnosprawnością sprzężoną, znaczną, umiarkowaną, z dysfunkcjami społecznymi, niesamodzielnymi.

W ramach zainicjowanej działalności w strukturze MOPS w Nowym Sączu powstały: KIS „Aktywna przyszłość” i CWS „Twój rozwój”, w których prowadzono reintegrację społeczną i zawodową oraz inne formy wsparcia, wynikające z identyfikacji indywidualnych potrzeb i potencjałów każdego uczestnika. Rodzaje wsparcia zostały dostosowane oraz określone indywidualnie w zależności od problemów, potrzeb, a także potencjałów osób uczestniczących w KIS i CWS.

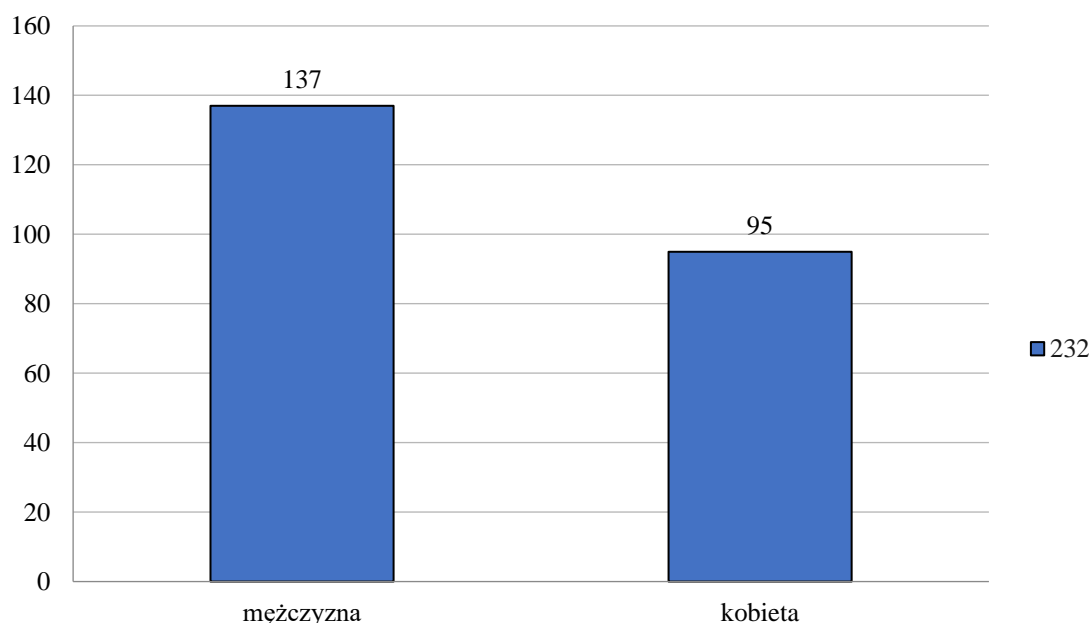
Aktywność KIS i CWS obejmowała organizowanie działań ukierunkowanych na reintegrację społeczną i zawodową osób o najmniejszych szansach na otwartym rynku pracy ze względu na niskie kwalifikacje lub ich brak i problemy z pełnoprawnym uczestnictwem w życiu społecznym i zawodowym. Ponadto KIS i CWS wypełniały zadania polegające na udzieleniu poszczególnym jednostkom oraz ich rodzinom pomocy w odbudowywaniu i podtrzymywaniu umiejętności uczestnictwa w życiu społeczności lokalnej, w powrocie do pełnienia ról społecznych oraz w podniesieniu kwalifikacji zawodowych.

Działania te miały charakter pomocowy, terapeutyczny, edukacyjny, zatrudnieniowy i samopomocowy. Realizowane były we współpracy z organami, instytucjami, organizacjami i osobami fizycznymi w podejmowaniu przedsięwzięć, zmierzających do pełnej realizacji działań związanych z przeciwdziałaniem wykluczeniu społecznemu oraz integracją społeczną (w tym Program Aktywizacja i Integracja z Sądeckim Urzędem Pracy).

KIS „Aktywna przyszłość” z siedzibą w Nowym Sączu przy ul. Nawojowskiej 17a, zgodnie z wymogiem art. 18a ust. 1 ustawy o zatrudnieniu socjalnym, został wpisany w dniu 7 kwietnia 2016 roku pod nr. 2/2016 do rejestru klubów integracji społecznej prowadzonego przez Wojewodę Małopolskiego (<https://bip.malopolska.pl/muw,a,3250,rejestr-klubow-integracji-spoecznej-prowadzony-przez-wojewode-malopolskiego.html>). CWS nie wymagało takiej rejestracji.

Działalność KIS „Aktywna przyszłość” i CWS „Twój rozwój” objęła 3-letni okres w latach 2016-2019, co wiązało się z czasem oraz źródłem finansowania, tj. środkami z Unii Europejskiej, pozyskanymi w ramach Regionalnego Programu Operacyjnego Województwa Małopolskiego na lata 2014-20, 9 Osi Priorytetowej Region Spójny Społecznie, Działania 9.1 Aktywna Integracja, Poddziałania 9.1.1 Aktywna Integracja.

Z usług oferowanych przez KIS „Aktywna przyszłość” oraz CWS „Twój rozwój” skorzystało 232 beneficjentów, będących mieszkankami i mieszkańcami miasta Nowy Sącz zaliczających się do różnych kategorii wykluczenia społecznego. Wykres 1 przedstawia strukturę płci uczestników KIS i CWS.



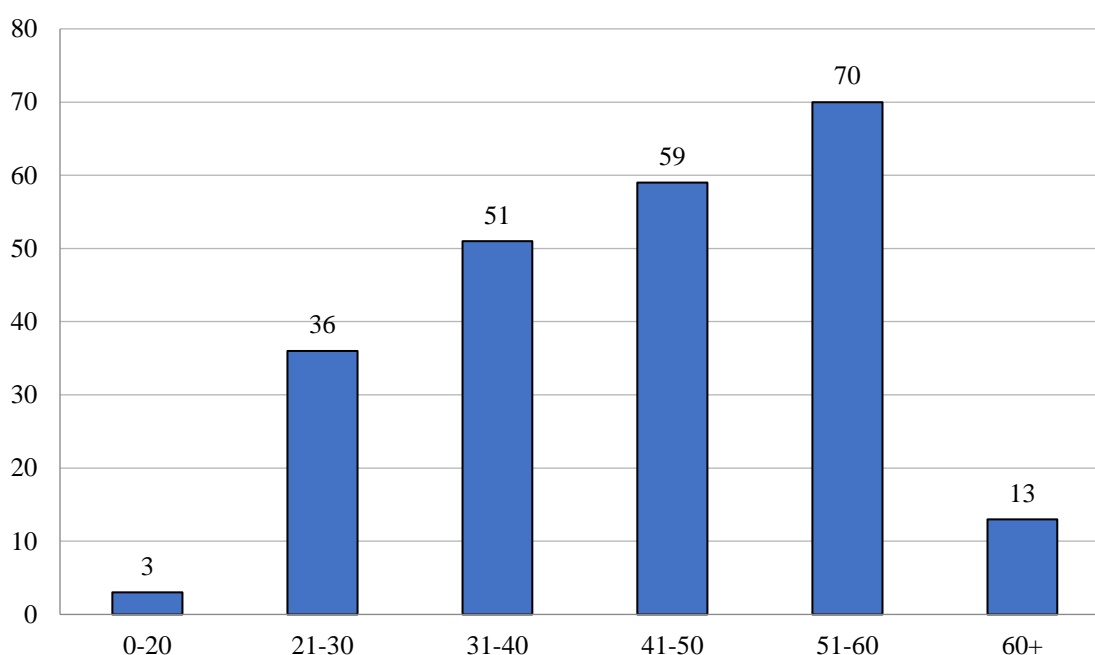
Wykres 1. Struktura płci uczestników Klubu Integracji Społecznej „Aktywna przyszłość” i Centrum Wsparcia Społecznego „Twój rozwój”.

Źródło: opracowanie własne na podstawie danych udostępnionych przez Małopolskie Centrum Przedsiębiorczości.

Z wykresu 1 wynika, że wśród uczestników obu inicjatyw podjętych przez MOPS w Nowym Sączu znalazło się 59% mężczyzn i 41% kobiet. Odnosząc się bezpośrednio do danych, można stwierdzić, że taka proporcja świadczy o większym zainteresowaniu reintegracją społeczną i zawodową wśród mężczyzn.

Wysnucie takiej konkluzji wprost może być jednak mylące, ponieważ z licznych badań wynika, że to właśnie kobiety zaliczają się do grupy osób bardziej narażonych na ekskluzję społeczną. Biorąc pod uwagę czynniki takie, jak: długotrwałe bezrobocie, trudności z wejściem i powrotem na rynek pracy, ubóstwo, przemoc domowa, dyskryminacja płacowa, brak równowagi między życiem zawodowym a obowiązkami domowymi, można dostrzec silną dysproporcję płci na niekorzyść kobiet. Tradycyjny podział ról według typowego modelu rodziny wskazuje bowiem, że zazwyczaj to mężczyźni są aktywnymi uczestnikami rynku pracy, życia społecznego, zaś kobiety biernie przystosowują się do sytuacji w zakresie zatrudnienia, wynagrodzenia, rodzicielstwa. Można stwierdzić, że wykluczenie społeczne kobiet uwarunkowane jest nierównym podziałem obowiązków i czynności domowych ze względu na płeć (Pokrzywa, 2019, s. 111).

Oprócz płci, także wiek może oddziaływać na fakt, czy wystąpią przypadki wykluczenia społecznego. Wykres 2 obrazuje rozkład uczestników KIS i CWS z uwzględnieniem wieku.



Wykres 2. Struktura wieku uczestników Klubu Integracji Społecznej „Aktywna przyszłość” i Centrum Wsparcia Społecznego „Twój rozwój”.

Źródło: opracowanie własne na podstawie danych udostępnionych przez Małopolskie Centrum Przedsiębiorczości.

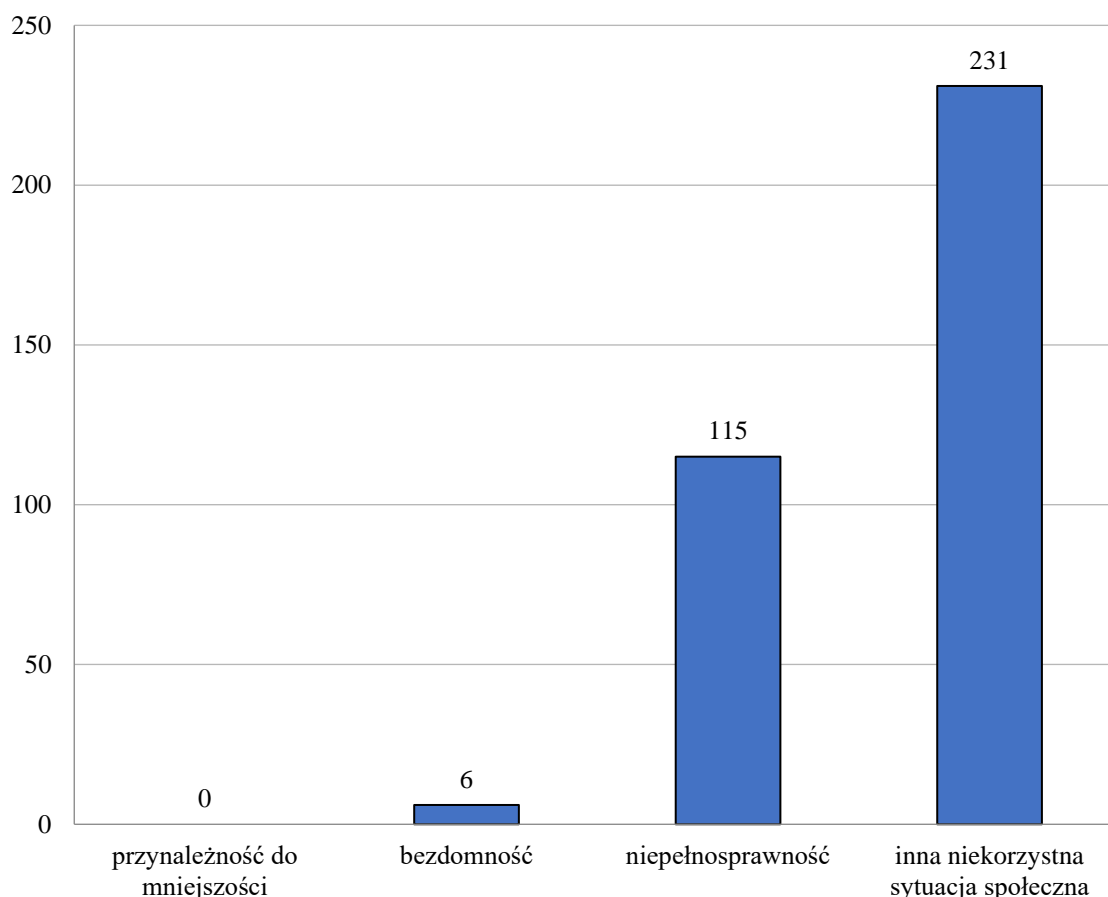
Dane zawarte na wykresie 2 ilustrują przedziały wiekowe uczestników KIS i CWS, obejmujące 6 grup, z czego 17% to ludzie młodzi (poniżej 30. roku życia), a 6% to seniorzy (powyżej 60. roku życia), chociaż największy odsetek – 30% – stanowią jednostki w wieku „okołosenioralnym”, czyli pomiędzy 50. a 60. rokiem życia.

Analizując wiek jednostek zagrożonych wykluczeniem społecznym, należy zwrócić szczególną uwagę na sytuację ludzi młodych, dopiero wchodzących na rynek pracy, podejmujących nowe role społeczne, które nie mają doświadczenia życiowego. Często osoby młode nie mogą znaleźć pierwszego zatrudnienia, które pokazałoby, że warto podejmować trud nauki na różnych poziomach kształcenia po to, aby później wykazać się jak najlepszymi wiadomościami, umiejętnościami i kompetencjami, co zaowocuje zdobyciem interesującej pracy i wejściem w dorosłość jako pełnoprawny obywatel. Z drugiej strony należy przyjrzeć

się osobom „wychodzącym” z rynku pracy, które często, pomimo znacznego doświadczenia życiowego, zawodowego, nie są atrakcyjne dla potencjalnych pracodawców. Podjęcie pracy po 50. roku życia niejednokrotnie pozostaje karkołomnym zadaniem i powoduje, że osoba dotąd spełniająca wszystkie role społeczne zaczyna funkcjonować na marginesie społeczeństwa, żyjąc „na garnuszk” państwa. Oddziałuje to też na stan psychofizyczny, co może rodzić albo pogłębiać problemy natury zdrowotnej, związane nie tylko z wiekiem, ale też z ogólną sytuacją występującą w otoczeniu osoby wykluczonej.

Wykluczenie społeczne wymienionych kategorii wiekowych zostało dostrzeżone przez ustawodawcę w art. 4 ust. 1 pkt 4 ustawy o spółdzielniach socjalnych w odniesieniu do osób poniżej 30. roku życia oraz powyżej 50. roku życia. Znajduje to odzwierciedlenie w sytuacji występującej w KIS „Aktywna przyszłość” i CWS „Twój rozwój”, gdzie ponad połowa (53%) uczestników to osoby spośród wymienionych grup wiekowych szczególnie zagrożonych wykluczeniem społecznym.

Nie tylko płeć czy wiek, lecz również inna sytuacja życiowa może wpływać na fakt, czy dojdzie do wykluczenia społecznego. Wykres 3 przedstawia przyczyny wykluczenia społecznego uczestników KIS i CWS.



Wykres 3. Przyczyny wykluczenia społecznego uczestników Klubu Integracji Społecznej „Aktywna przyszłość” i Centrum Wsparcia Społecznego „Twój rozwój”.

Źródło: opracowanie własne na podstawie danych udostępnionych przez Małopolskie Centrum Przedsiębiorczości.

Wśród powodów wykluczenia społecznego wymienić można różne przesłanki, które decydują o pozycji społecznej danej jednostki. Wykres 3 przedstawia dane dotyczące podziału na kategorie: przynależność do mniejszości, bezdomność, niepełnosprawność i inna niekorzystna sytuacja społeczna.

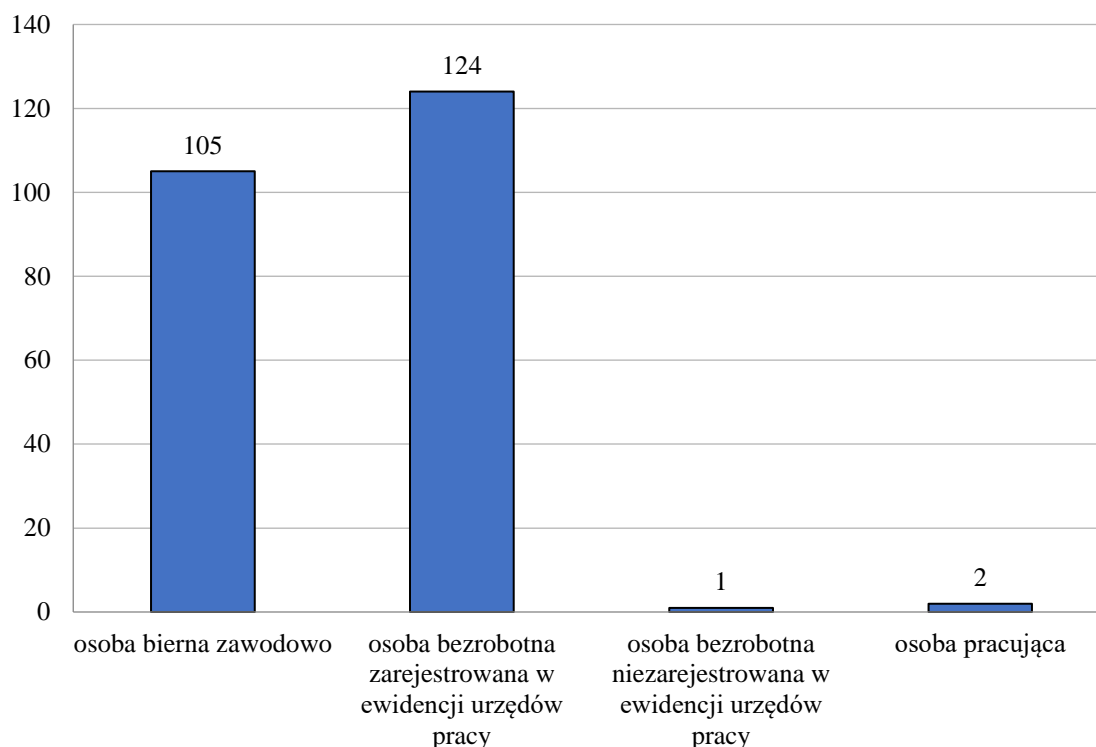
W usługach oferowanych przez KIS i CWS nie uczestniczyli przedstawiciele mniejszości. Należy zwrócić uwagę, że Nowy Sącz jest miejscowością zamieszkiwaną przez mniejszość etniczną – romską, lecz żaden uczestnik nie określił przynależności do niej.

Co do jednostek z utrudnionym dostępem do mieszkania lub bezdomnych, to w ramach KIS i CWS uczestniczyło niecałe 3% osób, które stwierdziły, że mają problemy o charakterze mieszkaniowym. MOPS może realizować indywidualny program wychodzenia z bezdomności, obejmujący wsparcie osoby bezdomnej w rozwiązywaniu problemów życiowych, zwłaszcza mieszkaniowych, a także pomoc w zatrudnieniu (Cendrowicz, 2020, s. 162-163). Program taki może być powiązany z partycypacją w usługach KIS i CWS, co powoduje, że reintegracja społeczna i zawodowa osoby bezdomnej doprowadzi do uzyskania pracy, a w konsekwencji znalezienia mieszkania z możliwością jego utrzymania, tj. ponoszenia wszelkich opłat związanych z utrzymaniem miejsca zamieszkania.

Z kolei niepełnosprawność jako przyczyna wykluczenia społecznego została wykazana przez połowę uczestniczących we wsparciu KIS lub CWS. Zgodnie z założeniami podjętej inicjatywy, z usług oferowanych przez KIS i CWS mogły korzystać osoby niepełnosprawne, w tym z niepełnosprawnością sprzężoną, znaczną, umiarkowaną, z dysfunkcjami społecznymi, niesamodzielne. Niewątpliwie osoby z niepełnosprawnością podlegają znacznej marginalizacji oraz wykluczeniu społecznemu, co wynika z problemów zdrowotnych i nierzadko wiąże się z nieznanymi objawów chorobowych wśród „zdrowej” części społeczeństwa. Niepełnosprawni mają szerokie wsparcie ze strony państwa, np. poprzez wsparcie zatrudnienia ze strony Państwowego Funduszu Rehabilitacji Osób Niepełnosprawnych czy działalność zakładów aktywności zawodowej lub warsztatów terapii zajęciowej, ukierunkowanych na pomoc wyłącznie osobom niepełnosprawnym. Nie wyklucza to jednak objęcia wsparciem osób niepełnosprawnych np. przez KIS, czyli podmiot ekonomii społecznej, ukierunkowany na reintegrację zawodową oraz społeczną osób wykluczonych, zaliczających się do wszystkich kategorii ekskluzji społecznej.

Prawie wszyscy uczestnicy wskazali inną niekorzystną sytuację społeczną, która nie została wyodrębniona w ramach osobnej grupy. Należy podkreślić, że powody prowadzące do wykluczenia nie muszą występować pojedynczo, a wręcz odwrotnie – często zdarza się nawarstwienie różnych przyczyn rodzących marginalizację, izolowanie, wyobcowanie ze społeczeństwa. Przykładowo, wykres 3 wskazuje, że u połowy uczestników KIS oraz CWS wystąpiły przynajmniej dwa źródła wykluczenia społecznego, tj. niepełnosprawność i inna niekorzystna sytuacja społeczna.

Przyczyny wykluczenia społecznego zazwyczaj kumulują się wokół problemów związanych z zatrudnieniem. Bardzo często podstawowym problemem osób defaworyzowanych jest brak pracy, a w konsekwencji obniżenie komfortu życia, potencjalny brak mieszkania, powstawanie różnych chorób, np. o podłożu psychicznym, uzależnienie od alkoholu bądź narkotyków. Z tego też względu określenie sytuacji na rynku pracy jest niezwykle ważne, gdyż skutkuje powzięciem dalszych działań, mających na celu uzyskanie stałej pracy. Wykres 4 przedstawia sytuację uczestników KIS i CWS w momencie rozpoczęcia aktywizacji zawodowej z zamiarem polepszenia sytuacji na rynku pracy.



Wykres 4. Sytuacja uczestników Klubu Integracji Społecznej „Aktywna przyszłość” i Centrum Wsparcia Społecznego „Twój rozwój” w momencie rozpoczęcia projektu.

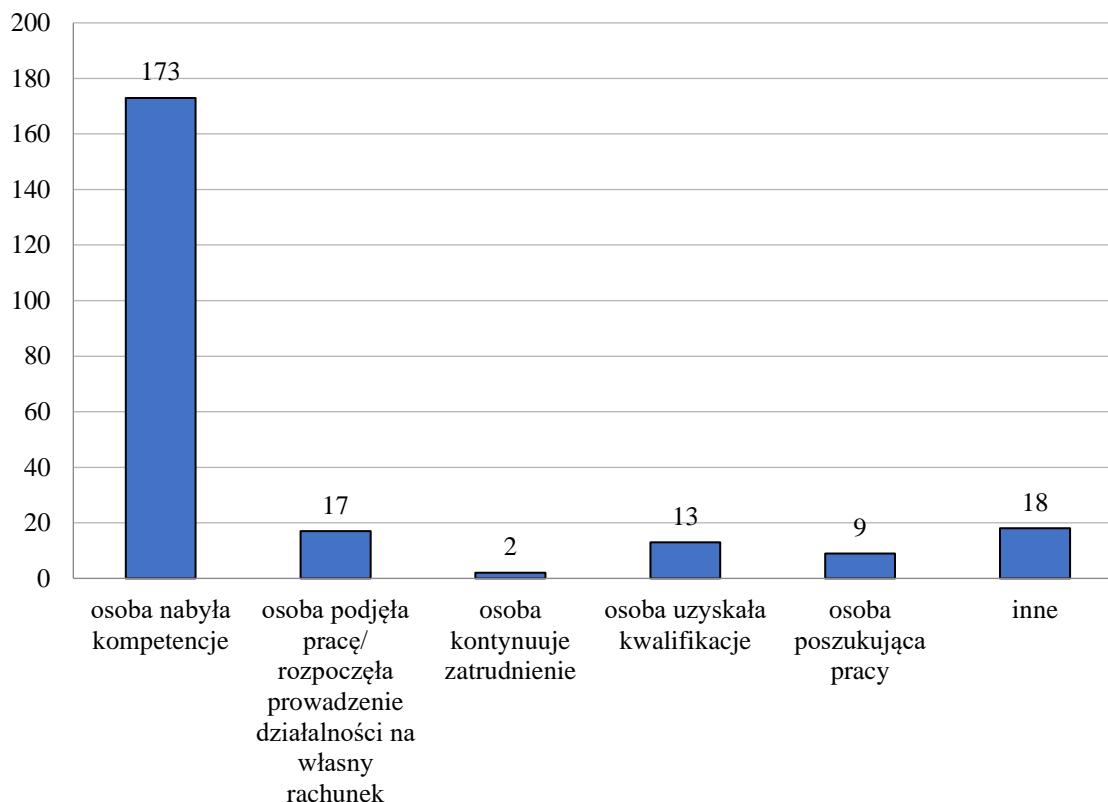
Źródło: opracowanie własne na podstawie danych udostępnionych przez Małopolskie Centrum Przedsiębiorczości.

Z danych zawartych na wykresie 4 wynika, że zaledwie 1% osób biorących udział w działalności KIS i CWS podlegał zatrudnieniu. Oznacza, to, że aż 99% uczestników KIS i CWS zaliczało się do grupy osób bezrobotnych albo biernych zawodowo.

Należy zauważyć, że ponad połowa (53 %) wskazanych osób była zarejestrowana w ewidencji urzędu pracy, co może świadczyć o współpracy na szczeblu gminy oraz powiatu pomiędzy MOPS w Nowym Sączu a Sądeckim Urzędem Pracy, szczególnie w kontekście realizacji Programu Aktywizacja i Integracja, prowadzonego w oparciu o przepisy ustawy o promocji zatrudnienia i instytucjach rynku pracy. Fakt zarejestrowania w ewidencji urzędów pracy daje też możliwość ubezpieczenia osoby bezrobotnej z możliwością korzystania ze świadczeń zdrowotnych, co jest szczególnie istotne dla osób, które mają trudną sytuację życiową i często nie posiadają środków finansowych na prywatne leczenie. Dodatkowo, krótkotrwałe lub średniookresowe bezrobocie, pod warunkiem uprzedniego przepracowania roku i pobierania przynajmniej minimalnego wynagrodzenia za pracę, uprawnia do wystąpienia do urzędu pracy o wypłatę zasiłku dla bezrobotnych. Osoby tracące pracę albo nieposiadające oszczędności po zakończeniu edukacji zazwyczaj nie mają zasobów finansowych służących zapewnieniu fundamentalnych potrzeb życiowych.

Oprócz połowy uczestników KIS i CWS kwalifikujących się jako bezrobotni, 45% mieściło się w kategorii osób biernych zawodowo. Sytuacja ta mogła dotyczyć np. kobiet, które nigdy nie podjęły zatrudnienia, gdyż po ukończeniu nauki założyły rodzinę, urodziły dzieci i skupiły się na ich wychowaniu bez możliwości wejścia na rynek pracy. Ich bierność zawodowa może wiązać się z pobieraniem świadczeń rodzinnych, w tym 500+, co jednocześnie niweczy jakkolwiek aktywność w próbach podejmowania zatrudnienia.

Ze względu na złożoną sytuację osób pozostających bez pracy istotne są dla nich wszystkie formy wsparcia, które mogą przyczynić się do polepszenia sytuacji na rynku pracy, a w efekcie doprowadzić do rozpoczęcia lub zmiany zatrudnienia w najbardziej optymalnej postaci, czyli na podstawie stosunku pracy. Dlatego warto dostrzec rezultaty działań aktywizujących realizowanych w ramach KIS i CWS, co obrazuje wykres 5.



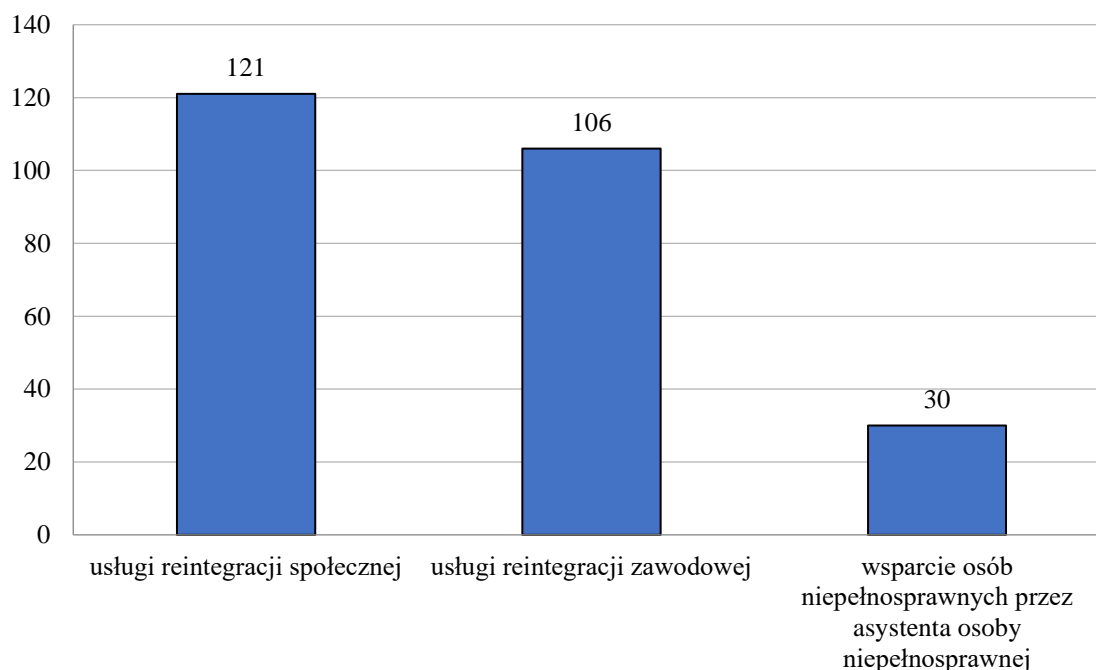
Wykres 5. Sytuacja uczestników Klubu Integracji Społecznej „Aktywna przyszłość” i Centrum Wsparcia Społecznego „Twój rozwój” w momencie zakończenia projektu.

Źródło: opracowanie własne na podstawie danych udostępnionych przez Małopolskie Centrum Przedsiębiorczości.

Wykres 5 prezentuje efekty poszczególnych działań podjętych wobec uczestników KIS i CWS. 80% beneficjentów KIS i CWS nabyło kompetencje bądź uzyskało kwalifikacje, co niewątpliwie przyczyniło się do ich atrakcyjności zawodowej, która może powodować zaistnienie na rynku pracy, a następnie poprawę sytuacji poprzez zmianę zatrudnienia. Na uwagę zasługuje wskaźnik jednostek, które podjęły zatrudnienie lub rozpoczęły prowadzenie działalności na własny rachunek, gdyż 17 osób (7%) zmieniło postawę z biernej na czynną, powracając na rynek pracy. Kolejnych 9 osób (4%) również wykazało aktywność w zakresie poszukiwania pracy.

Trzeba podkreślić, że choćby najmniejszy odsetek aktywizacji świadczy o tym, iż zmiana sytuacji poszczególnych jednostek, czyli osób w trudnej sytuacji życiowej, skutkuje dalekosiędnymi skutkami. Takie postawy, niezależnie od skali, stanowią odzwierciedlenie przysłowia o rybie i wędce, obrazując sens działań na wielu płaszczyznach.

Aktywizacja społeczna osób wykluczonych wiąże się z wykonywaniem różnorodnych zadań o charakterze reintegracyjnym. Wykres 6 przedstawia formy wsparcia skierowane do beneficjentów KIS i CWS.



Wykres 6. Formy wsparcia uczestników Klubu Integracji Społecznej „Aktywna przyszłość” i Centrum Wsparcia Społecznego „Twój rozwój”.

Źródło: opracowanie własne na podstawie danych udostępnionych przez Małopolskie Centrum Przedsiębiorczości.

Analizując dane zawarte na wykresie 6, można zauważyć, że ponad połowa osób (52%) skorzystała z usług reintegracji społecznej. Niewiele mniej, gdyż 46%, realizowało usługi w obrębie reintegracji zawodowej, co wiązało się z faktem, że prawie wszyscy uczestnicy mieli trudną sytuację na rynku pracy. Reintegracja zawodowa była zatem istotnym elementem działalności KIS i CWS. 13% osób uzyskało wsparcie ze strony asystenta niepełnosprawnej osoby i była to 1/4 uczestników, którzy powiązali swe wykluczenie z niepełnosprawnością. Podkreślić należy, że jedna osoba nie musiała korzystać wyłącznie z jednej, wybranej formy wsparcia, gdyż możliwe było, że np. osoba niepełnosprawna posiadająca wsparcie asystenta uzyskała pomoc w zakresie reintegracji społecznej lub zawodowej.

Każdy z uczestników objęty był identyfikacją konkretnych potrzeb oraz potencjałów dokonywaną przez ekspertów. Dla każdej też osoby sporządzony został kontrakt socjalny, zawierający indywidualną ścieżkę wsparcia, określającą rodzaj wsparcia, termin realizacji oraz przewidywane efekty, rezultaty do osiągnięcia. W stosunku do wszystkich uczestników KIS i CWS podjęto też działania o charakterze indywidualnym, zmierzające do aktywizacji społecznej bądź zawodowej.

W ramach KIS „Aktywna przyszłość” i CWS „Twój rozwój” zrealizowano rozmaite sposoby wsparcia indywidualnego i grupowego, obejmujące: poradnictwo, treningi, zajęcia, grupy, spotkania, kursy, szkolenia zawodowe, zajęcia rehabilitacyjne, turnusy rehabilitacyjne, wsparcie w formie wyjazdowej czy wsparcie specjalistyczne w zakresie pracy socjalnej. Niepełnosprawni uczestnicy projektu byli też objęci wsparciem asystenta osoby niepełnosprawnej odpowiednio do stopnia niepełnosprawności i wynikających z niego potrzeb.

Podsumowanie

Działalność podmiotów publicznych, a zwłaszcza ośrodków pomocy społecznej, w kontekście reintegracji społecznej i zawodowej osób zagrożonych wykluczeniem społecznym niewątpliwie jest bardzo potrzebna. Różnorodne inicjatywy skupiają się wokół problemów związanych z ekskluzją osób, które w efekcie określonych sytuacji lub wynikających z nich konsekwencji utraciły zdolność do samodzielnego rozwiązywania problemów o charakterze psychologicznym, socjologicznym, ekonomicznym oraz prawnym. Ważne jest jednak, żeby działania te cechowały się kształtowaniem aktywnych zachowań społecznych z jednoczesnym eliminowaniem biernej postawy nastawionej wyłącznie „na branie”, czyli na otrzymywanie świadczeń finansowych czy rzeczowych, bez podejmowania jakiegokolwiek próby zmiany dotychczasowego statusu. Powinny zatem one zmierzać do usamodzielnienia zawodowego na otwartym rynku pracy, jak też uniezależnienia się względem systemu pomocy społecznej. Usługi skierowane do osób defaworyzowanych obejmują działalność pomocową w zakresie zatrudnienia, spraw mieszkaniowych oraz socjalnych. Mają one uzupełniać się i wzajemnie równoważyć, żeby w konsekwencji doprowadzić do pełnoprawnego funkcjonowania w ramach rodziny, środowiska lokalnego.

Należy zauważyć, że zjawisko wykluczenia społecznego może być postrzegane zarówno z punktu instytucjonalnego, jak i indywidualnego, ponieważ wszelkie inicjatywy związane z aktywizacją osób wykluczonych mogą być traktowane jako „kropla w morzu potrzeb” albo impuls zmieniający w znaczącym stopniu życie poszczególnych jednostek – beneficjentów, mogących w pełni realizować role społeczne, a więc „wyjść z marginesu”. Z tego względu nawet najmniejszy odsetek aktywizacji świadczy o tym, że zmiana sytuacji życiowej w przypadkach indywidualnych, czyli w odniesieniu do konkretnych osób w trudnym położeniu prowadzi do dalekosiężnych rezultatów. Działania tego typu, bez względu na skalę, mogą stanowić odbicie powiedzenia o rybie i wędce, obrazując sens działań na wielu płaszczyznach, mimo iż mogą być uznawane za „kroplę w morzu”.

Inicjatywa podjęta przez MOPS w Nowym Sączu, powołująca do życia KIS „Aktywna przyszłość” i CWS „Twój rozwój”, jest przykładem działań ze strony administracji samorządowej na rzecz osób wykluczonych w aspekcie wdrażania instrumentów ekonomicznych oraz prawnych, służących reintegracji społecznej i zawodowej zamiast biernego wypłacania zasiłków i świadczeń.

Działania MOPS w Nowym Sączu można różnie oceniać, szczególnie biorąc pod uwagę dychotomiczny podział skal: makro i mikro. W skali makro szeroko pojmowanego wykluczenia społecznego i zapotrzebowania na wsparcie ze strony podmiotów publicznych, w tym ośrodków społecznych, zaoferowanie wsparcia 232 osobom, z czego „zaledwie” 7% (17 osób) zmieniło postawę z biernej na czynną, powracając na rynek pracy, a 4% (9 osób) wykazało się aktywnością związaną z poszukiwaniem zatrudnienia, co łącznie wskazuje na zaangażowanie „tylko” 1/10 uczestników. Z perspektywy makro w odniesieniu do poszczególnych osób znajdujących się na marginesie społeczeństwa, którym udało się podjąć zatrudnienie czy choćby rozpocząć próby wejścia na rynek pracy, to jednak „aż” 100% zmiany sposobu życia, a przynajmniej 50% szansy na zmianę dotychczasowego statusu społecznego.

Zadania postawione przez KIS „Aktywna przyszłość” oraz CWS „Twój rozwój”, skoncentrowane wokół kwestii związanych z powrotem do aktywnego życia społecznego lub zawodowego beneficjentów objętych wsparciem, świadczą o próbach podejmowanych w celu ograniczania zjawiska wykluczenia społecznego. Należy podkreślić, że 232 uczestników KIS i CWS miało możliwość podnieść kompetencje społeczne oraz zawodowe, uzyskać

kwalifikacje zawodowe po zakończeniu stosownych kursów, a zatem poprawić swoją sytuację na otwartym rynku pracy i otrzymać pomoc w uzyskaniu zatrudnienia. Pełne wykorzystanie tej szansy nie dotyczyło wszystkich osób przystępujących do wymienionych form wsparcia, co nie znaczy, że nawet niewielka część beneficjentów dążących do przeobrażenia dotychczasowej sytuacji życiowej nie zasługuje na otrzymanie przysłowiowej „wędkę”.

Przyjęcie założenia, że „lepiej dać komuś wędkę, zamiast ryby”, nie oznacza, że całkowicie wyeliminowana zostanie ekskluzja społeczna, jednak łagodzenie negatywnych skutków tego zjawiska w skali mikro w odniesieniu do konkretnych osób wykluczonych społecznie powinno być wspierane z różnych stron, co potwierdza celowość wykorzystania wielu instrumentów legislacyjnych (akty prawne normujące zatrudnienie socjalne i wsparcie osób wykluczonych), a także mechanizmów ekonomicznych, socjologicznych czy psychologicznych.

Bibliografia

- Beck, U. (2002). *Społeczeństwo ryzyka. W drodze do innej nowoczesności*. Warszawa: Scholar.
- Cendrowicz, D. (2015). Ewolucja zadań gminy w zakresie pomocy społecznej. *Samorząd Terytorialny*, 11, 58-65.
- Cendrowicz, D. (2020). *Zadania jednostek samorządu terytorialnego w zakresie pomocy osobom bezdomnym z perspektywy zasady pomocniczości*. Warszawa: Difin
- Chodkowska, M., Kazanowski, Z. (2017). *Zasoby podmiotowe pracowników socjalnych i osób bezrobotnych objętych pomocą społeczną*. Lublin: Wydawnictwo Marii Curie-Skłodowskiej.
- Frysztański, K. (2000). Problem społeczny. W: *Encyklopedia socjologii* (t. III). Warszawa: Oficyna Naukowa.
- Giddens, A. (2006). *Socjologia*. Warszawa: Wydawnictwo Naukowe PWN.
- Golinowska, S., Broda-Wysocki, P. (2005). Kategorie ubóstwa i wykluczenia społecznego. Przegląd pojęć. W: S. Golinowska, E. Tarkowska, I. Topińska (red.). *Ubóstwo i wykluczenie społeczne. Badania. Metody. Wyniki*. Warszawa: IPiSS
- King, D.S., Waldron, J. (1988). Citizenship, Social Citizenship and the Defence of Welfare Provision. *British Journal of Political Science*, 18(4), 415-443.
- Kowalczyk, B. (2021). System pomocy społecznej po dwudziestu latach – kierunki i ocena zmian. *Problemy Polityki Społecznej*, 19, 151-162.
- Marshall, T.H. (1981). The right to welfare. W: T.H. Marshall. *The Right to Welfare and Other Essays*. London: Heinemann Educational Books.
- Matejek, J. (2013). Wsparcie rodziny jako zadanie pomocy społecznej – wybrane aspekty. W: J. Matejek, R. Spyrka-Chlipała (red.), *Dziecko i rodzina w różnych obszarach wsparcia instytucjonalnego i pozainstytucjonalnego*. Kraków: KOŁO KWADRATU.
- Mędrzycki, R. (2017). *Zadania administracji publicznej w zakresie przeciwdziałania bezdomności. Studium administracyjnoprawne*. Warszawa: Wydawnictwo Uniwersytetu Kardynała Stefana Wyszyńskiego.
- Ministerstwo Pracy i Polityki Społecznej. (2006). *Wykluczenie i integracja społeczna w Polsce. Ujęcie wskaźnikowe*. Warszawa: MPiPS.
- Nitecki, S. (2013). Zadania z zakresu pomocy społecznej. W: B.M. Ćwiertniak (red.), *Prawne problemy samorządu terytorialnego* (t. I). Sosnowiec: Oficyna Wydawnicza „Humanitas”.
- Nózka, M. (2016). *Społeczne zamykanie (się) przestrzeni. O wykluczeniu, waloryzacji miejsca zamieszkania i jego mentalnej reprezentacji*. Warszawa: Scholar.
- Oliwa-Ciesielska, M. (2004). *Piętno nieprzypisania. Studium o wyizolowaniu społecznym bezdomnych*. Poznań: Wydawnictwo Naukowe UAM.
- Pokrzywa, M. (2019). Wielowymiarowe wykluczenie klientek pomocy społecznej w Polsce. *Zeszyty Pracy Socjalnej*, 24(2), 111-122.

- Sierpowska, I. (2012). *Pomoc społeczna jako administracja świadcząca. Studium administracyjno-prawne*. Warszawa: Wolters Kluwer.
- Sierpowska, I. (2013). Bezpieczeństwo socjalne – jako kategoria dobra publicznego – na przykładzie dobra publicznego. W: M. Woźniak (red.), *Administracja dóbr i usług publicznych*. Warszawa: Difin.
- Sierpowska, I. (2015). Bezpieczeństwo socjalne jako dobro publiczne. *Zeszyty Naukowe PWSZ im. Witelona w Legnicy*, 16(3), 45-58.
- Uchwała Nr XIX/203/2019 Rady Miasta Nowego Sącza z dnia 10 września 2019 r. w sprawie nadania statutu Miejskiemu Ośrodkowi Pomocy Społecznej w Nowym Sączu (Dz.Urz. Woj. Mał. z 2019 r., poz. 6708 z późn. zm.).
- Ustawa z dnia 12 marca 2004 r. o pomocy społecznej (Dz.U. z 2021 r., poz. 2268 z późn. zm.).
- Ustawa z dnia 13 czerwca 2003 r. o zatrudnieniu socjalnym (Dz.U. z 2020 r., poz. 176 z późn. zm.).
- Ustawa z dnia 20 kwietnia 2004 r. o promocji zatrudnienia i instytucjach rynku pracy (Dz.U. z 2022 r., poz. 690).
- Ustawa z dnia 27 kwietnia 2006 r. o spółdzielniach socjalnych (Dz.U. z 2020 r., poz. 2085).
- Ustawa z dnia 8 marca 1990 r. o samorządzie gminnym (Dz.U. z 2022 r. poz. 559 z późn. zm.).
- Zabielska, J.M. (2012). Wykluczenie społeczne – czy pomoc społeczna może mu przeciwdziałać? *Studia Politicae Universitatis Silesiensis*, 9, 181-195.
- Zamorska, K. (2010). *Prawa społeczne jako program przebudowy polityki społecznej*. Wrocław: Wydawnictwo Uniwersytetu Wrocławskiego.