

Daniel PRÓCHNIAK  
(Lublin, KUL)

## WCZESNOCHRZEŚCIJAŃSKI ZESPÓŁ KOŚCIELNO-GROBOWY W ACHC W ARMENII Analiza architektoniczno-ikonograficzna

Achc<sup>1</sup> jest niewielką wioską w północnej części Wyżyny Ararackiej. W jej pobliżu, na południowym zboczu masywu górskiego Aragac zachowały się pozostałości kompleksu sakralnego złożonego z kilku obiektów (il. 1). Najstarszą – o czym niżej – częścią założenia było mauzoleum złożone z podziemnej komory grobowej i nadbudowanej nad nią, lecz dziś już nie istniejącej, konstrukcji w kształcie schodkowej piramidy, zwieńczonej stelą lub kolumną. W którymś momencie przy północnym boku mauzoleum wzniesiono trójnawową bazylikę. Trzecim elementem zespołu jest usytuowany w pewnej odległości na południe podwójny cokół, na którym stały prawdopodobnie dwie stele<sup>2</sup>.

Ani miejscowa tradycja, ani źródła pisane nie przechowały wezwania tego kościoła. W tekstach armeńskich historyków nie ma o nim w ogóle żadnej wzmianki, natomiast mauzoleum wymienione jest dwukrotnie.

Z *Buzandaran Patmutiwnk* dowiadujemy się, że Armeńczycy „odzyskali szczątki swych królów z rąk Persów [...]. Wasak [Mamikonian] pogrzebał je

<sup>1</sup> Pisownia armeńskich imion własnych nastręcza liczne problemy i wymyka się unifikacji przy zapisie w innych alfabetach. Przykładowo – nazwa miejscowości, o której piszemy, w języku angielskim transkrybowana jest jako „Alts” (Moses Khorenats'i, *History of Armenians*, transl. and comm. R.W. Thomson, Harvard Armenian Texts and Studies 4, Cambridge Mass. – London 1980, 283); w niemieckim – „Achz” (B. Brentjes, *Drei Jahrtausende Armenien*, Leipzig 1984, 73); w rosyjskim – „Ахц” (Н. Степанян, *Искусство Армении*, Москва 1989, 19). W języku włoskim pojawiają się dwie formy: „Alc” (P. Cuneo, *Architettura armena dal quarto al diciannovesimo secolo*, Roma 1988, 210) ale także „Afc?” (F. Gandolfo, *Le basiliche armene IV-VII secolo*, Studi di Architettura Medioevale Armena 5, Roma 1982, 44). We francuskim spotykamy aż trzy zapisy: „Aghts” (M.M. Hasratian, *L'ensemble architectural d'Amarass*, REArm NS 12:1977, 253), „Aghtz” (A. Khatchatrian, *Inscriptions et histoire des églises arméniennes*, Ricerca sull'architettura armena 8, Milano 1974, 9) a nawet „Aghzi” (N. Stepanian – A. Tchakmakhtchian, *L'art decoratif de l'Arménie médiévale*, Leningrad 1971, 12, przekład L. Martirosian z: Н. Степанян – А. Чакмакчян, *Декоративное искусство средневековой Армении*, Ленинград 1971). Wybór którejś z przytoczonych wersji nie miałby należytego uzasadnienia. Dlatego nazwę zamieszczoną w tytule, jak i nazwy innych, wymienionych w artykule miejscowości, zdecydowałem się zapisywać w formach spolszczonych, a przy tym najbliższych ich wymowie w języku armeńskim.

<sup>2</sup> Por. Cuneo, *Architettura armena*, s. 210-211.

w twierdzy w wiosce zwanej Achc, w regionie Ararat, w jednym z krętych i niedostępnych wąwozów wielkiej góry Aragac<sup>3</sup>. Tę samą informację przekazał Mojżesz z Chorenu: „Nachararowie odzyskawszy szczątki [królów] pochowali je we wsi Achc, u stóp góry Aragac<sup>4</sup>.”

Szcątki armeńskich monarchów padły łupem Persów podczas najazdu w 338 roku, kiedy to sprofanowali oni tradycyjne miejsca pochówków królewskich w Angel w Sofenie i w Ani-Kamach. Odzyskano je natomiast w kolejnej wojnie persko-armeńskiej, rozpoczętej w 364 roku<sup>5</sup>, co – zdaniem badaczy – pozwala datować mauzoleum w Achc na koniec lat 60-tych IV wieku<sup>6</sup>. Ze swej strony uważam, że nie jest to tak oczywiste, a kwestię tą rozważę w końcowej części artykułu.

Stan zachowania poszczególnych części zespołu jest zróżnicowany. Poziemna część mauzoleum pozostała nienaruszona do chwili obecnej. Natomiast kościół uległ prawie całkowitemu zniszczeniu (il. 2-3). *In situ* przetrwało jedynie kilka warstw kamiennych bloków ze ścian zachodniej, północnej i wschodniej. Zachowały się także bazy i dolne fragmenty trzonów narożnych filarów początkujących absydę oraz trzech pozostałości z czterech filarów między nawowych – dwóch o przekroju „T” w rzędzie południowym i jednego krzyżowego po stronie północnej. Z powodu tak daleko posuniętej destrukcji kościół interpretowano początkowo jako budowlę jednonawową, dopiero prace archeologiczne w latach 1973-1974 ujawniły, że była to trójnawowa bazylika.

Z tej też przyczyny do lat 70-tych ubiegłego wieku uwaga autorów nielicznych prac omawiających zespół architektoniczny w Achc koncentrowała się przede wszystkim na mauzoleum. Po raz pierwszy wzmiankował je T. Toramanjan<sup>7</sup>. Lakoniczną notatkę zamieścili W.M. Arutunjan i S.A. Ste-

<sup>3</sup> *Buzandaran Patmutiwnk* IV 24, tłum. D. Próchniak z: Faustus de Byzance, *Bibliothèque historique*, trad. J.B. Emine, w: *Collection des historiens anciens et modernes de l'Arménie*, ed. V. Langlois (dalej cyt.: CHAMA), I, Paris 1867, 261; por. też: *P'awstos Buzandac'i's History of the Armenians*, trad. R. Bedrosian, <http://rbedrosian.com/pb8.htm> (18.10.2008). Do niedawna autorstwo tekstu *Buzandaran Patmutiwnk* przypisywane było pisarzowi zwanemu Faustusem Bizantyńskim, zob. M. Starowieyski, *Słownik wczesnochrześcijańskiego piśmiennictwa Wschodu*, Warszawa 1999, 71.

<sup>4</sup> *Historia Armeniae* III 27, tłum. D. Próchniak z: Moïse de Khorene, *Histoire de l'Arménie*, trad. V. Langlois, w: CHAMA II, Paris 1869, 146; por. też Thomson, s. 282-283.

<sup>5</sup> Szerzej por. R. Grousset, *L'Histoire de l'Arménie des origines jusqu'à 1071*, Paris 1947, 138-143; D. Próchniak, *Od ortodoksji do Kościoła narodowego. Armenia w epoce wczesnochrześcijańskiej (301-726)*, *VoxP* 21 (2001) t. 40-41, 52-53.

<sup>6</sup> Por. A. Khatchatrian, *Les monuments funéraires arméniens des IV<sup>e</sup>-VII<sup>e</sup> siècles et leurs analogies syriens*, *ByF* 1 (1966) 185; Hasratian, *L'ensemble architectural d'Amarass*, s. 253; Gandolfo, *Le basiliche armene IV-VII secolo*, s. 44.

<sup>7</sup> Por. T. Toramanjan, *Nyut'er Hayakakan čartarapetut'yan patmut'yan* (= *Materiały do historii architektury Armenii*), Erevan t. 1, 1942, s. 40; t. 2, 1948, s. 112. Toramanjan, nestor badań nad architekturą armeńską, działał na przełomie XIX i XX wieku, lecz rezultaty jego prac doczekały się publikacji dopiero po kilkudziesięciu latach.

panjan<sup>8</sup>. A. Khatchatrian podał skrótowy opis budowli i jej dekoracji reliefowej<sup>9</sup>. Niczego nowego nie wniosła praca zbiorowa autorstwa S. Mnacakanjana, K. Oganieszana i A. Sainjana, mimo że ukazała się już po przeprowadzeniu badań archeologicznych<sup>10</sup>. Wyniki wykopalisk po raz pierwszy uwzględnił M. Hasratian<sup>11</sup>, zamieszczając plan kościoła jako trójnawowej bazyliki. Pełne opracowanie zespołu opublikował dopiero F. Gandolfo<sup>12</sup>, skupiając *gros* uwagi na mauzoleum. Natomiast kościół zrekonstruował jako trójnawową i trójprzęsłową bazylikę z ukrytą absydą, flankowaną od południa przez boczne prostokątne pomieszczenie, pełniące – jego zdaniem – funkcję martyrionu.

## I. BAZYLIKA

Analiza zachowanych fragmentów pozwala stwierdzić, że bazylika powstała później, niż mauzoleum. Przy wznoszeniu jej absydy zachowano linię wyznaczoną przez wschodni kraniec mauzoleum, przy czym bloki fundamentów ściany zamykającej absydę nasunięto częściowo – dla wzmocnienia konstrukcji – na stopnie piramidalnej nadbudowy nad komorą grobową. Wschodni odcinek południowej ściany bazyliki ustawiono nad ścianą mauzoleum, co wymusiło likwidację stopni piramidy po stronie północnej.

Przy konstrukcji bazyliki konieczne okazało się rozwiązanie szeregu problemów wynikających z nierówności terenu, bardzo wyraźnie odpadającego od północy ku południowi. Jego całkowita niwelacja nie była możliwa, w związku z czym zdecydowano się na rozwiązanie nie mające analogii w innych kościołach armeńskich – wprowadzono oddzielone stopniami zróżnicowanie poziomu posadzki w poszczególnych nawach kościoła. Na zewnątrz częściowe wyrównanie terenu uzyskano przez konstrukcję podium złożonego z dwóch warstw prostopadłościennych bloków dużych rozmiarów, ułożonych na najszerszym boku i lekko występujących w stosunku do lica ścian. Również ten zabieg nie jest typowy dla architektury armeńskiej, w której do niwelacji terenu stosowano krepidomę. Wysokość podium zmniejszała się ku północy, co dobrze wi-

<sup>8</sup> Por. В.М. Арутюнян – С.А. Сафарян, *Памятники армянского зодчества*, Москва 1951, 47-48.

<sup>9</sup> Por. Khatchatrian, *Les monuments funéraires* s. 185. Informacje te powtórzył w późniejszej swojej pracy: *Architecture arménienne du IV<sup>e</sup> au VI<sup>e</sup> siècle*, Paris 1971, 29-30.

<sup>10</sup> Por. С. Мнацаканян – К. Оганесян – А. Саинян, *Очерки по истории архитектуры древней и средневековой Армении*, Ереван, 1978, 60-61.

<sup>11</sup> Por. Hasratian, *L'ensemble architectural d'Amarass*, s. 253-254. Wprawdzie głównym tematem artykułu Hasratiana jest kościół w Amarass w historycznym Arcachu (obecnie w Górskim Karabachu), jednak dla celów porównawczych autor omówił skrótowo również kościół w Ache.

<sup>12</sup> Por. Gandolfo, *Le basiliche armene IV-VII secolo*, s. 44-66.

doczne jest pod ścianą zachodnią, gdzie kolejne bloki zwięzają się sukcesywnie wraz z podnoszeniem się poziomu gruntu. Od strony północnej podium nie istniało, a ścianę kościoła posadowiono bezpośrednio na skalistym podłożu bez jakichkolwiek fundamentów. Najprawdopodobniej spowodowało to znaczne osłabienie konstrukcyjne, na co wskazuje całkowita destrukcja tej części budowli. Hipotetyczny przebieg ściany północnej odtworzyć możemy zatem jedynie w oparciu o fragmenty murów zamykających od wschodu i zachodu północną nawę boczną oraz o zachowaną *in situ* bazę pilastra zachodniego na jej wewnętrznym licu.

Przebieg pozostałych ścian nie wzbudza wątpliwości. Ze ściany południowej pozostały dwie warstwy utworzone z bloków dużych rozmiarów, bardzo dobrze obrobionych i dokładnie dopasowanych, licujących po obu stronach betonowy rdzeń (il. 4 i 5). Brak przerw w górnej warstwie bloków wyklucza istnienie wejścia z tej strony kościoła. Ściana południowa zazębiała się z murem zachodnim, którego przebieg przerwany jest pokaźną wyrwą na osi wzdłużnej budowli, będącą niewątpliwie pozostałością drzwi (il. 6). Przemawia za tym także duży kamienny blok tkwiący w prześwicie wejścia, który pełnił funkcję progu i jednocześnie niwelował pochyłość terenu. Południowy odcinek muru zachodniego musiał przekraczać linię wyznaczoną przez ścianę nawy bocznej, o czym świadczą bloki licówki, wystające z naroża południowo-zachodniego. Nie możemy wskazać krańca tego przedłużenia. Prawdopodobnie ograniczało ono portyk, zapewne drewniany, biegnący wzdłuż południowej elewacji bazyliki, ponad mauzoleum, aż do naroża południowo-wschodniego, gdzie mógł być zakończony podobnym, aczkolwiek niezachowanym występem. Na istnienie portyku wskazują też pozostałości bruku ułożonego z kamiennych płyt wzdłuż ściany południowej, na poziomie podium oraz odnaleziony w pobliżu sześciennej blok z występem w kształcie koła na jednym z boków, który Gandolfo interpretuje jako bazę drewnianej kolumny portyku<sup>13</sup>. Jest to bardzo prawdopodobne, gdyż portyki drewniane lub murowane, poświadczane w wielu jedno- i trójnawowych kościołach, można uznać za jedną z podstawowych cech wczesnochrześcijańskiej architektury armeńskiej<sup>14</sup>. Trzeba przy tym zauważyć, że

<sup>13</sup> Por. tamże, s. 55 i 58.

<sup>14</sup> Przebiegały one wzdłuż jednej, dwóch, a nawet trzech elewacji. Szczególną popularność zyskały w regionie Taszir, w północno-wschodniej Armenii na pograniczu gruzińskim, np. w Hobarci (VI w.) czy w kościołach zwanych *Tormak* w Gyulagarak (VI w.) i *Ciranavor Catkavank* w Odzun (VI w.), por. M.M. Hasratian, *Les églises à nef unique avec portique de Tachir et les monuments similaires du Haut Moyen âge d'Arménie*, REArm NS 12 (1977) passim. Były też często stosowane w Gruzji, gdzie – można przypuszczać – w jakimś stopniu przyczyniły się do powstania lokalnego, bardzo interesującego typu świątyni, tzw. „bazyliki trójkościelnej”, np. *katholikon* klasztoru w Nekresi (VI-VII w.), kościoły *Cminda Giorgi Amidasturi* (VI-VII w.) w Wacznadzani, *Kvela Cminda* (pocz. VII w.) w klasztorze w Zegani w Kachetii, w Kwemo Bolnisi (VI w.) w Kartlii; A. Alpago-Novello – V. Beridze – J. Lafontaine-Dosogne, *Art and architecture in medieval Georgia*, Louvain-la-Neuve 1980, s. 300, 308, 402, 404, 406, 440 i 463.



portyk w Achc musiał być powiązany funkcjonalnie raczej z mauzoleum niż z bazyliką, z którą nie był skomunikowany<sup>15</sup>.

W wyjątkowy sposób rozwiązana została partia wschodnia bazyliki, najlepiej do dziś zachowana (il. 7). Do ukrytej, podkowiastej w planie absydy przylegał od południa wydłużony, prostokątny aneks, skomunikowany z południową nawą boczną. Istnienie tego pomieszczenia jest całkowicie pewne dzięki ocalałym fragmentom – pilastrowi po stronie zachodniej, pełniącemu jednocześnie funkcję węgara, i przedłużeniu muru wschodniego w kierunku południowym. Aneks ten z całą pewnością nie miał jednak odpowiednika po północnej stronie absydy. Świadczy o tym zachowany narożnik północno-wschodni masywu kryjącego absydę, wykluczający możliwość przedłużenia ściany wschodniej ku północy. W miejscu tym teren opada stromym uskokiem. Dla posadowienia absydy musiano w związku z tym wznieść wysokie podmurowanie z grubo ociosanych bloków, sięgające do dolnego poziomu podium. Do budowania ewentualnego aneksu uznano najwidoczniej za rozwiązanie zbyt pracochłonne, i – przede wszystkim – osłabiające stabilność konstrukcyjną tej części budowli.

Wnętrze bazyliki dzieliły dwie pary filarów, którym odpowiadały pilastry na ścianach północnej i południowej oraz w łuku tęczowym absydy. Pilastry istniały zapewne także na ścianie zachodniej, za czym przemawia naruszenie wewnętrznej jej lica w miejscu, w którym powinien się znajdować pilaster opowiadający północnemu rzęadowi filarów. W wypadku pilastra południowego jakiegokolwiek sugestie nie są możliwe ze względu na całkowite zatarcie pierwotnego stanu rzeczy podczas prac konserwacyjnych<sup>16</sup>.

Filary międzynawowe miały zróżnicowany przekrój – południowe w kształcie „T”, północne w kształcie krzyża. W tym drugim wypadku ramiona krzyża nie były jednakowe. Ramię północne, zwrócone w stronę nawy bocznej, znacznie zredukowano, nadając mu formę płaskiego pilastra. Mimo braku potwierdzenia w materiale archeologicznym kształt i rozmieszczenie podpór sugerują, że między pilastrami rozpięto gurty wzmacniające sklepienie kolebkowe<sup>17</sup>.

Ocalałe fragmenty pozwalają sądzić, że dekoracja kościoła była – zgodnie z armeńską tradycją – raczej skromna i ograniczała się do baz filarów i pilastrów

<sup>15</sup> Portyki musiały pełnić jakieś funkcje pomocnicze, które jednak dotychczas nie zostały przez badaczy jednoznacznie sprecyzowane. Szerzej na ten temat por. D. Próchniak, *Kilka uwag o układzie przestrzennym, wyposażeniu i dekoracji kościołów armeńskich*, „Series Byzantina” 5 (2007) 18-26.

<sup>16</sup> Por. Gandolfo, *Le basiliche armene IV-VII secolo*, s. 56-57.

<sup>17</sup> Właśnie sklepienia kolebkowe, najczęściej wzmocnione gurtami, były podstawową formą przekrycia zdecydowanej większości kościołów armeńskich, czego dowodzą dziesiątki zachowanych przykładów, por. P. Cuneo, *Le basiliche paleocristiane armene*, „Corsi di cultura sull'arte ravennate e bizantina” 20 (1973) 217-239. Otwarta więźba dachowa, powszechnie stosowana na innych terenach, w Armenii nie ma potwierdzenia, może z wyjątkiem trójnawowej bazyliki w Ereruk, por. H. Токарский, *Архитектура древней Армении*, Ереван 1961, 79-80.

zachowanych *in situ* oraz ich kapiteli odnalezionych w ruinach. W opracowaniu plastycznym każdej z baz podpór zastosowano te same motywy, które jednak w poszczególnych przypadkach zestawiono w różne kombinacje. Profil baz w łuku tęczowym tworzy płaska, szeroka listwa, nad nią dobrze wyprofilowany torus, szeroka wklęska i trzy kolejne torusy. Całość wieńczy listwa podobna do dolnej, ale nieco węższa i lekko cofnięta. Na bazy filarów w rzędzie południowym składały się: szeroka listwa, dwa torusy, głęboka wklęska, kolejne dwa torusy i lekko cofnięta listwa wieńcząca. Cechą charakterystyczną w tych bazach jest brak pełnej kontynuacji w przebiegu motywów zdobniczych. Dekoracja pokrywa bowiem w sposób ciągły trzy ich ramiona z wyjątkiem środkowej części długiego boku zwróconego ku nawie bocznej. Przerzywa się więc w miejscu, w którym w filarach północnych znajduje się czwarte ramię, nadające im kształt krzyża. Bazy filarów północnych ozdobione zostały szeroką listwą, trzema torusami, kolejną listwą, a następnie wklęsłą i torusem.

Mimo różnic w doborze motywów wszystkie bazy charakteryzuje podobieństwo w modelunku plastycznym. Poszczególne pasma są wyraźnie od siebie oddzielone głębokimi, ostrymi nacięciami. Cechą wspólną jest też zdecydowanie pionowy profil, utworzony przez kolejne elementy, spośród których jedynie motywy wieńczące zostały nieznacznie cofnięte.

Kapitelem podpór nadano prosty, kubiczny kształt, lekko rozszerzający się ku górze. Ich dolną krawędź podkreśla niewielki uskok. Od góry zamyka je lekko wystający abakus.

Przy datowaniu bazyliki terminem *ante quem non* jest rok 364, gdyż wtedy już istniało mauzoleum. Wobec braku źródeł pisanych ściślej sprecyzowanie czasu jej wzniesienia musimy oprzeć na analizie dekoracji architektonicznej<sup>18</sup>. Dobór motywów zdobniczych, ich modelunek oraz kompozycja, zwłaszcza pionowy profil baz, nasuwają skojarzenia z bazami łuku tęczowego absydy i filarów w katedrze w Eczmiadynie z jej drugiej fazy, czyli po odbudowie

<sup>18</sup> Ta metoda datowania nie pozwala oczywiście na ściśle ustalenia chronologiczne. Jednak – ze względu na wyjątkową skąpość przekazów pisanych, odnoszących się do wczesnochrześcijańskich budowli armeńskich – jest powszechnie stosowana. Podstawowe kryterium przyporządkowania czasowego poszczególnych obiektów, obok poziomu rozwiązań techniczno-konstrukcyjnych, stanowi stopień odejścia w opracowaniu plastycznym od klasycznej formy motywów zaczerpniętych z repertuaru hellenistyczno-rzymskich środków zdobniczych, takich jak liście akantu, kimityony czy dentikule. Na temat datacji w architekturze Armenii por. J.M. Thierry – P. Donabédian, *Les arts arméniens*, Paris 1987, 42; Stepanian – Tchakmaktchian, *L'art décorative de l'Arménie médiévale*, s. 19-20; D. Próchniak, *Inwestycyjna działalność biskupów i katolikosów armeńskich*, w: *Sympozja Kazimierskie*, t. 3: *Biskup i jego rola w kształtowaniu miasta późnoantycznego*, red. B. Iwaszkiewicz-Wronikowska – D. Próchniak, Lublin 2002, 142-143; tenże, *Wczesnochrześcijański kościół „Surb Połos-Petros” w Zovuni w Armenii. Problem genezy kościoła w typie sali kopułowej*, RH 51 (2003) z. 4, 216; tenże, *Techniki budowlane w architekturze Armenii w okresie późnego antyku i wczesnego średniowiecza*, w: *Toruńskie studia o sztuce Orientu*, t. 2, red. J. Malinowski – M. Wojtczak, Toruń 2005, 91.

pod koniec V wieku. Datowanie odbudowy jest pewne, ma bowiem potwierdzenie w tekście Łazarza z Farpi<sup>19</sup>. Na tej podstawie Gandolfo sugeruje, że bazylika w Achc powstała w tym samym czasie<sup>20</sup>. Propozycja ta wydaje się słuszna. Przemawia za tym także wzmożony ruch budowlany w Armenii w ostatnim 15-leciu V wieku, po zwycięskiej wojnie z Persją. Łazarz z Farpi pisze o odbudowie kościołów w wielu miastach. Mógł to być więc dogodny moment także do wzniesienia kościoła w Achc, zwłaszcza, że stanął on w bezpośrednim sąsiedztwie mauzoleum, chroniącego od ponad stu lat szczątki królów armeńskich, co w ówczesnej sytuacji politycznej nadawało przedsięwzięciu dodatkową wymowę ideową.

Architektoniczny obraz bazyliki w Achc przedstawia się zatem stosunkowo jasno, z wyjątkiem dwóch kwestii, które – moim zdaniem – należy poddać dyskusji. Pierwsza dotyczy południowych filarów międzynawowych. Uważam, że nie możemy mieć pewności co do pierwotnego ich kształtu. Gandolfo i Hasratian nadają im przekrój „T”. Ich zdaniem przemawia za tym stan zachowania, potwierdzający jedynie istnienie ramion północnego, wschodniego i zachodniego. Na brak ramienia południowego wskazuje także fakt, że południowa nawa boczna była znacznie węższa od północnej, w związku z czym filary o przekroju krzyżowym w rzędzie południowym jeszcze bardziej zacieśniałyby prześwit między przęsłami. Nie są to jednak przesłanki przesądzające. Z planu Hasratiana wynika, że ramiona wszystkich filarów zostały dostawione do kwadratowego bloku, tworzącego rdzeń podpory. Sądzę, iż nie można wykluczyć identycznego rozwiązania w wypadku brakującego ramienia w południowym rzędzie filarów. Sugeruje to wspomniana wyżej przerwa w dekoracji baz, akurat w tym miejscu, w którym ramię to powinno się znajdować. Możliwe jest również wskazanie przyczyny destrukcji. Jej powodem mogło być zróżnicowanie poziomów poszczególnych naw bazyliki. Krzyżowe filary północne w całości spoczywały na jednym poziomie wyznaczonym przez posadzkę północnej nawy bocznej. Natomiast filary południowe ustawiono na krawędzi stopnia, a to spowodowało, że ich brakujące ramiona musiałyby być posadowione nieco niżej, na poziomie posadzki południowej nawy bocznej. Nie sprzyjało to niewątpliwie spoistości podpór. Osłabienie konstrukcji, a w efekcie zniszczenie ramion południowych, mogło być także konsekwencją stosowanej w Armenii techniki wznoszenia filarów i pilastrów. Dolną część tych ostatnich stanowił zazwyczaj duży blok kamienny, niezwiązany z wewnętrznym rdzeniem<sup>21</sup>. Poza tym, nie znając rozmiarów ewentualnych ramion, skierowanych ku południowej nawie bocznej, nie możemy stwierdzić, w jakim stopniu zawę-

<sup>19</sup> Por. Lazarus Parpecinus, *Historia Armeniae* 73, trad. S. Ghésarian: Lazare de Pharbe, *Historie de l' Arménie*, w: CHAMA II, s. 352.

<sup>20</sup> Por. Gandolfo, *Le basiliche armene IV-VII secolo*, s. 57.

<sup>21</sup> Por. Khatchatrian, *Architecture arménienne*, s. 22; A. Sahinian, *Nouveaux matériaux concernant l'architecture arménienne du haut Moyen Age*, REArm NS 4 (1967) 197.

żałyby one jej szerokość. Przez analogię do filarów północnych, mogły mieć one postać płaskiego pilastra.

Druga kwestia wiąże się z rozwiązaniem wschodniej części bazyliki i aneksem przy absydzie, który Gandolfo interpretuje jako martyryon na wzór syryjski<sup>22</sup>. Uważa przy tym, że intencją budowniczych było wzniesienie jednego tylko pomieszczenia bocznego, właśnie od południa, gdyż po tej stronie znajdowało się wcześniejsze mauzoleum królewskie. Moim zdaniem, rezygnację z aneksu północnego tłumaczą w sposób o wiele prostszy warunki terenowe – wspomniane zdecydowane obniżenie terenu właśnie w tym miejscu, w którym mógłby być on ewentualnie wzniesiony. Już samo posadowienie absydy na wysokim podmurowaniu stanowiło problem konstrukcyjny. Dalsze przedłużenie podbudowy w kierunku północno-wschodnim niewątpliwie jeszcze bardziej osłabiłoby tę część budowli. Diametralnie inna sytuacja istniała natomiast po stronie południowej, gdzie północny mur mauzoleum stanowił dobre oparcie dla aneksu przy absydzie. Oprócz korzyści funkcjonalnych, wprowadzenie aneksu wskazane było w celu ujednolicenia wschodniej części bazyliki i powiązania jej z naziemną partią mauzoleum. Gdyby – dla zachowania symetrii względem strony północnej – zrezygnowano z budowy południowego pomieszczenia bocznego, między masywem absydy a schodkową piramidą, wieńczącą mauzoleum, pozostałaby wydłużona wąska przerwa. Uważam też, że łączenie z aneksem funkcji martyrialnych nie ma wystarczającego potwierdzenia ani w Ache, ani w innych kościołach armeńskich<sup>23</sup>.

## II. MAUZOLEUM

Jego podziemna część składa się z prostokątnego pomieszczenia, zakończono od wschodu głęboką absydą (il. 8 i 9). W każdej ze ścian bocznych znajduje się prostokątne arkosolium sklepione kolebkowo, zamknięte w dolnej części kamiennymi płytami, ozdobionymi reliefem. Całość wnętrza gro-

<sup>22</sup> Por. Gandolfo, *Le basiliche armene IV-VII secolo*, s. 65.

<sup>23</sup> Aneksy przy absydzie istniały w wielu jedno- i trójnawowych wczesnochrześcijańskich kościołach armeńskich. Spośród obiektów jednonawowych wymienić można przykładowo *Surb Yizdibuzit* w Dwinie (poł. VI w.), *Ciranavor Calkavank* w Odzun (VI w.), kościoły w Garni (IV w., przebudowany przed poł. VI w.), Karnut (Diraklar, V w.), *Surb Stepanos* (491 r.) w klasztorze Tanahatwank, w Eghward (V w.), Hobarci (VI w.), Gyulagarak (VI w.). Wśród kościołów trójnawowych aneksy wprowadzono m.in. w bazylikach w Ereruk (1 poł. VI w.), w Tekor (II faza, V/VI w.) i w katedrze w Dwinie (II faza, 461-471 r.). W poszukiwaniu funkcji tych struktur badacze wskazują na ich przeznaczenie do celów baptyzmalnych, martyrialnych i sepulkralnych. Są to jednak jedynie hipotezy nie mające wystarczającego potwierdzenia ani w źródłach pisanych, ani w materiale archeologicznym. Pisałem szerzej na ten temat w artykule: *Kilka uwag o układzie przestrzennym*, s. 18-26. Tam też znajduje się odpowiednia bibliografia.

bowca ma zatem układ krzyżowy. Do środka prowadzi niewielki westybul, poprzedzony schodami<sup>24</sup>. Część nadziemną tworzyła kwadratowa, schodkowa piramida, z której istnieje jeszcze pięć dolnych stopni po stronie południowej i wschodniej. Przez analogię do innych mauzoleów armeńskich tego typu (np. w Dźrweż, Agudi, Odzun<sup>25</sup>) możemy przyjąć, że pierwotnie konstrukcję tę wieńczyła stela lub kolumna.

Gandolfo przypuszcza, że w związku z budową bazyliki mauzoleum uległo przekształceniu<sup>26</sup>. Zlikwidowano wówczas stopnie na boku północnym i zachodnim, dodano westybul, usunięto stelę i obniżono piramidę. W rezultacie nad mauzoleum powstała kwadratowa platforma, której poziom odpowiadał poziomowi posadowienia południowej ściany bazyliki. Przypuszczenie to wydaje się trafne.

Komentarza wymaga natomiast wspomniane wyżej datowanie mauzoleum, wyznaczone przez badaczy na 364 rok. Przytoczone fragmenty relacji historycznych mówią jedynie o zdeponowaniu wówczas w Achc odzyskanych szczątków armeńskich monarchów. W ogóle nie wspominają jednak o budowie grobowca, w przeciwieństwie do kilku innych wzmianek źródłowych odnoszących się do pochówków świętych lub prominentnych osób.

Można wśród nich wskazać na V-wieczny przekaz Agathangelosa, który szczegółowo zrelacjonował nie tylko przygotowania i przebieg prac przy budowie kaplic-martyrionów nad grobami św. Rypsymy i św. Gajany, dwóch najważniejszych armeńskich męczennic z przełomu III i IV wieku, ale także opisał bogate wyposażenie budowli<sup>27</sup>. W późniejszych czasach Howhannes Draschanakertci (Jan z Draschanakertu, IX/X wiek) w swojej *Historii Armenii* przekazał informację o „świętym martyryonie [...] z ciosanych kamieni”, wzniesionym w Dwinie nad grobem świętego o imieniu Yzdbuzid, zamęczonego przez

<sup>24</sup> Układ przestrzenny komory grobowej w Achc ma analogie w innych obiektach sepulkralnych w Armenii. Identyczny plan – z absydą i dwoma arkosoliami – spotykamy w Ani, w północnym mauzoleum Igadzor (IV w.), a niemal identyczny w tamtejszym mauzoleum południowym, również IV-wiecznym, w którym pominięto jedno z arkosoliów. Grobowce w formie prostokątnej sali absydowej bez arkosoliów zachowały się pod kościołem św. Rypsymy w Eczmiadynie (IV w.?) i w Karenis (VII w.), por. D. Próchniak, *Martyria w Armenii wczesnochrześcijańskiej*, w: *Sympozja Kazimierskie*, t. 4: *Męczennicy w świecie późnego antyku*, red. B. Iwaszkiewicz-Wronikowska – D. Próchniak, Lublin 2004, 240. Wyraźne podobieństwa odnajdujemy także poza Armenią, np. w syryjskich mauzoleach w Sokhani, Mijleyya czy w Qatura, na co wskazał Khatchatrian (*Les monuments funéraires*, s. 191-192).

<sup>25</sup> Por. Н. Токарский, *Джрвеж (II). Вожджаберд* [Археологические раскопки в Армении 11], Ереван 1964, 22-32.

<sup>26</sup> Por. Gandolfo, *Le basiliche armene IV-VII secolo*, s. 48.

<sup>27</sup> Por. *Historia Armeniae* 121-126, zob. Агатангелос, *Мученичество Святой Рипсимэ и её подруг*, перевод с древнеармянского, предисловие и примечания К. Тер-Давтян, Ереван 1996, 34-37; por. też: Agatangelos, *Меченство святей Рипсимы*, tłum. i przypisy Т. Тизченко-Świętorzecka, wstęp S. Longosz, *VoxP* 21 (2001) t. 40-41, 459-477; Próchniak, *Martyria w Armenii*, s. 224-225.

Persów w 552/553 roku”<sup>28</sup>. Natomiast Kirakos Gandzakeci (z Gandzaku, XIII wiek) w *Historii Armenii* wspominał o „wspaniałym kościele” wzniesionym nad miejscem pochówku katolikosa Masztoca z Eghward (898-899)<sup>29</sup>.

Z powyższych przykładów nie należy oczywiście czynić reguły. Brak informacji o budowie mauzoleum w Achc zarówno u Mojżesza z Chorenu, jak i w *Buzandaran Patmutiwnk* nie oznacza, że nie mogło być ono wówczas wzniesione, ale nie wyklucza również jego powstania we wcześniejszym czasie. Dlatego też rok 364 wydaje mi się być dla tej budowli terminem *post quem non*.

Ostatnim problemem związanym z mauzoleum jest jego stosunkowo bogata i ciekawa pod względem ikonograficznym dekoracja reliefowa, niestety bardzo słabo zachowana, a przez to mało czytelna i trudna do interpretacji. Lewy węgar wejścia ozdobiono przedstawieniami jelenia, dwóch gołębi i dwóch zwierząt, jedno nad drugim, które Khatchatrian określa jako byki<sup>30</sup>. Na prawym węgarze przedstawiono krzyż w medalionie, lwa atakującego jelenia i łanię. Bardzo zniszczoną scenę w tympanonie można odczytać jedynie jako dwie postacie walczące z dwoma zwierzętami. Reliefami pokryto również przegrody zamykające wnęki arkosoliów. Przegroda północna składała się z dwóch kamiennych płyt, na których ukazano Daniela w lwiej jamie i pędy winnej latorośli. Przegrodę południową tworzyły trzy płyty (il. 10). Na jednej widnieje przedstawienie równoramiennego krzyża w kole, wzbogaconego motywami roślinnymi, a także dwiema rozetami pod i dwoma ptakami nad poziomym ramieniem (il.11)<sup>31</sup>. Drugą płytę pokrywają splecione pędy winnej latorośli, w które wkomponowano wyobrażenia byka i ptaka<sup>32</sup>. Najbardziej interesująca pod względem ikonograficznym jest trzecia płyta (il. 12). Ukazana na niej walka człowieka z dzikiem, atakowanym przez dwa psy, zinterpretowana została w różny sposób. B. Brentjes uznał ją za zwykłą scenę myśliwską<sup>33</sup>.

<sup>28</sup> Por. *Historia Armeniae* XVI 38, zob. Иованнес Драсханакертци, *История Армении*, перевод с древнеармянского, вступительная статья и комментарий М.О. Дарбинян-Меликян, Ереван 1986, 78.

<sup>29</sup> Por. *Historia Armeniae* I 81, Киракос Гандзакети, *История Армении*, перевод с древнеармянского, вступительная статья и комментарий М.О. Дарбинян-Меликян, Ереван 1976, 78.

<sup>30</sup> Por. Khatchatrian, *Les monuments funéraires*, s. 185.

<sup>31</sup> Przedstawienie krzyża wpisanego w koło było jednym z najbardziej rozpowszechnionych motywów dekoracyjnych we wczesnochrześcijańskiej architekturze armeńskiej, umieszczanym głównie na nadprożach portali i kapitelach podpór, np. w bazylikach w Ereruk (V-VI w.) i w Kazach (V w.), por. P. Paboudjian – A. Alpagò-Novello, *La basilica di Ereruk*, Documenti di architettura armena 9, Milano 1977, 6; Khatchatrian, *Architecture arménienne*, s. 59. Równie często pojawiającym motywem były pędy winnej latorośli, np. w katedrze w Zwartnoc (641-661), zob. С.Х. Мнацаканян, *Звартноц. Памятник армянского зодчества VII века*, Москва 1971, 51-53.

<sup>32</sup> Por. Л.А. Дурново, *Очерки изобразительного искусства средневековой Армении*, Москва 1979, 25.

<sup>33</sup> Por. Brentjes, *Drei Jahrtausende Armenien*, s. 73.

L.A. Durnovo dostrzegła w przedstawieniu kontekst mitologiczno-symboliczny – pojedynek Ary Pięknego, legendarnego herosa armeńskiego, z gigantem Torkiem, a jednocześnie zmagania dobra ze złem<sup>34</sup>. Natomiast B.N. Arakeljan odczytał je w kategoriach mityczno-astralnych: postać z włócznią to Haik, protoplasta Armeńczyków, walczący z nieprzyjaciółmi (dzikiem) o zjednoczenie kraju. Według legendy po śmierci Haik miał przeistoczyć się w Oriona, a jego psy w gwiazdozbiór Małego Psa<sup>35</sup>.

Ze swej strony chciałbym zaproponować jeszcze inną interpretację, nawiązującą do wydarzeń historycznych z początków IV stulecia. Zarówno w wyobrażeniu dzika, jak i w postaci myśliwego/Ary Pięknego/Haika widziałbym tę samą osobę – Tyrydatesa III, w dwóch etapach życia: przed i po przyjęciu chrześcijaństwa. Dzieje tego władcy barwnie opisał Agatangelos<sup>36</sup>. Początkowo monarcha zasłynął jako zagorzały wróg chrześcijan, sprawca męczeńskiej śmierci wspomnianych wyżej Rypsomy i Gajany. Karą za te przewinienia był obłęd likantropii – wydawało mu się, że został zamieniony w dzika. Jedynym sposobem uzdrowienia było przyjęcie wiary chrześcijańskiej, co uczyniwszy król przemienił się w gorliwego wyznawcę nowej religii i równie gorliwego prześladowcę pogaństwa. A zatem na płycie w Achc ukazany został, być może, Tyrydates-chrześcijanin walczący ze swym wcześniejszym, pogańskim wcieleniem.

Dla wzmocnienia tej hipotezy wskazać możemy na kilka zabytków, powiązanych bezpośrednio lub pośrednio z postacią Tyrydatesa. Nie przesądzają one, rzecz jasna, o bezspornej trafności zaproponowanej interpretacji, wydają mi się jednak warte rozważenia.

Są to kamienne, kwadratowe w przekroju stele, dwie na cmentarzu w miejscowości Talin i jedna w Odzun, będąca elementem okazałego monumentu nagrobnego przy tamtejszej katedrze. Brak podstaw źródłowych utrudnia precyzyjne datowanie, wszystkie jednak – sądząc z kształtu i opracowania plastycznego – powstały przed końcem VIII wieku<sup>37</sup>. Boki stel pokryto czworokątnymi kwaterami z oddanymi w płaskim reliefie scenami biblijnymi, hagiograficznymi oraz przedstawieniami nawiązującymi do chrześcijańskich dziejów Armenii. Na stelach w Talin odnajdujemy między innymi postać z głową dzika,

<sup>34</sup> Por. Дурново, *Очерки изобразительного искусства*, s. 25.

<sup>35</sup> Por. B.N. Arakeljan, *Armeńskie reliefy narracyjne IV-VII wieku*, Erewan 1949, s. 78-83 (w j. armeńskim). Niestety, nie udało mi się dotrzeć do tej publikacji. Powyższe informacje podaję za: Степанян, *Искусство Армении*, s. 19-20 oraz Stepanian – Tchakmaktchian, *L'art decorative de l'Arménie médiévale*, s. 12-13.

<sup>36</sup> Por. Agathangelos, *Historia Armeniae*, trad. V. Langlois: Agathange, *Histoire du regne de Tiridate et de la prédication de Saint Gregoire l'Illuminateur*, w: CHAMA, t. 1, s. 98-194.

<sup>37</sup> Szersze omówienie tego rodzaju zabytków, D. Próchniak, *Kolumny i stele kommemoratywne w Armenii wczesnochrześcijańskiej*, w: *Sympozyja Kazimierskie*, t. 7: *Pamięć i upamiętnienie w epoche późnego antyku* (w druku).

ubraną w długą szatę (płaszcz królewski?). Bez wątpienia jest to dotknięty likantropią Tyrydates<sup>38</sup>. Tegoż władcę rozpoznał Khatchatrian na steli w Odzun w postaci podobnie odzianej, trzymającej krzyż na długim drzewcu<sup>39</sup>. Niestety, z powodu zniszczenia kwatera ta jest tak słabo czytelna, że w widniejącym w jej górnej części kształcie możemy jedynie domyślać się zarysu głowy dzika. Niemniej, jeśli zaakceptujemy identyfikację Khatchatriana, byłby to Tyrydates po nawróceniu (krzyż), ale jeszcze przed pokutą i uzdrowieniem (głowa dzika). Zarówno w Talin, jak i w Odzun króla ukazano zatem w tym samym typie ikonograficznym, nadając mu antropologiczno-zoomorphiczną postać. Scenę w Achc oddano w konwencji narracyjnej i realistycznej – władca ma głowę ludzką, a dzik, z którym się zмага, zwierzęce kształty.

Jeszcze innym przykładem – przemawiającym, moim zdaniem, za proponowaną interpretacją – jest wspomniane wyżej wyobrażenie Daniela w lwiej jamie, umieszczone na przegrodzie zamykającej przeciwległe, północne arkosolium w mauzoleum w Achc. Przedstawienie to, znane z licznych przykładów w całym *Orbis Christianus*, w Armenii występowało w dodatkowym kontekście. Biblijny Daniel był tam bowiem archetypem św. Grzegorza Oświeciciela. Święty ten, więziony przez kilkanaście lat w lochu właśnie przez Tyrydatesa, wówczas jeszcze poganina, został po uwolnieniu ewangelizatorem kraju i zwierzchnikiem tamtejszego Kościoła. On również, jak informuje Agathangelos (89-93), wskazał skruszonemu królowi drogę pokuty i poprawy i za jego modlitewnym wstawieniem Tyrydates odzyskał ludzki wygląd. Grzegorz stał się też duchowym przewodnikiem nawróconego władcy w dziele chrystianizacji Armenii<sup>40</sup>. A zatem możemy założyć, że obie sceny w mauzoleum w Achc mają wspólne odniesienie – postać walcząca z dzikiem to parafraza aktu konwersji Tyrydatesa, a Daniel/św. Grzegorz to jej dobrze umocowany źródłowo *pendant*.

<sup>38</sup> Por. fot. na stronach internetowych: <http://www.virtualarmenia.am/aragatsotn/talin/early-christian-stelas/vaghkristoneakankotoghner4.htm>; <http://www.virtualarmenia.am/aragatsotn/talin/earlychristianstelas/-vaghkristoneakankotoghner2.htm>.

<sup>39</sup> Por. *Les monuments funéraires*, s. 188, fig. 7.

<sup>40</sup> Szerzej na temat chrystianizacji Armenii i św. Grzegorza Oświeciciela por. D. Próchniak, *Początki Kościoła armeńskiego*, ZNUJ 1237 = „Studia Religioica” 32 (1999) 43-46; tenże, *Martyria w Armenii*, s. 224.



EARLY CHRISTIAN TEMPLE-SEPULCHRAL COMPLEX  
IN AKHTS (ARMENIA)

An architectural-iconographic analysis

(Summary)

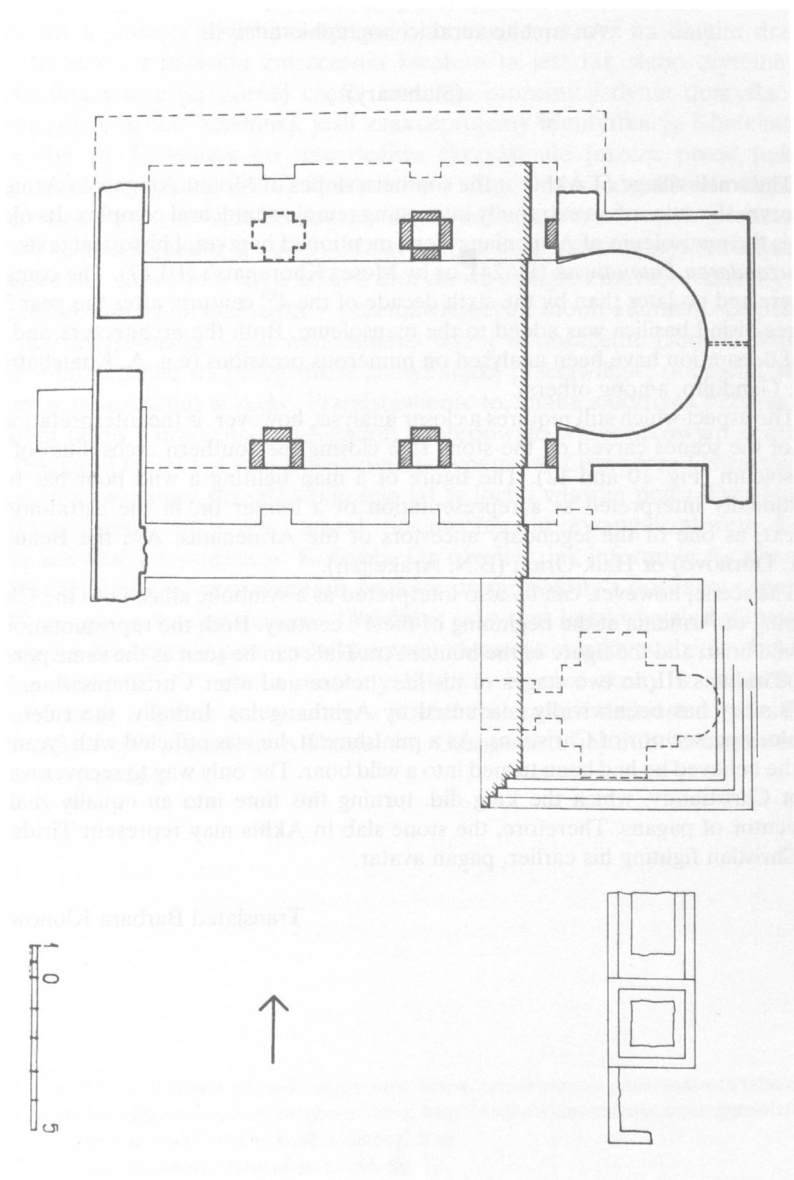
The small village of Akhts at the southern slopes of Mount Aragats in Armenia preserves the ruins of an extremely interesting temple-sepulchral complex. Its oldest part is the mausoleum of Armenian rulers, mentioned in several historical texts, e.g. in *Buzandaran Patmutiwnk* (IV 24), or by Moses Khorenats'i (III 27). The complex was erected no later than by the sixth decade of the 4<sup>th</sup> century; after the year 364, a three-aisled basilica was added to the mausoleum. Both the architecture and the relief decoration have been analysed on numerous occasions (e.g. A. Khatchatrian, or F. Gandolfo, among others).

The aspect which still requires a closer analysis, however, is the interpretation of one of the scenes carved on the stone slab closing the southern arcosolium of the mausoleum (Fig. 10 and 12). The figure of a man fighting a wild boar has been traditionally interpreted as a representation of a hunter or, in the astral-mythic context, as one of the legendary ancestors of the Armenians, Ara the Beautiful (L.A. Durnovo) or Haik-Orion (B.N. Arakeljan).

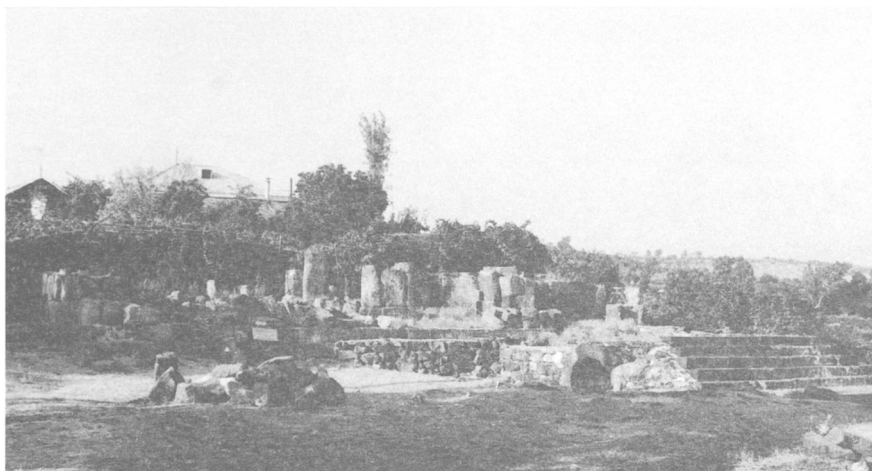
The scene, however, can be also interpreted as a symbolic allusion to the Christianising of Armenia at the beginning of the 4<sup>th</sup> century. Both the representation of the wild boar, and the figure of the hunter/Ara/Haik can be seen as the same person, king Tiridates III, in two stages of his life: before and after Christianisation. The king's story has been vividly recounted by Agathangelos. Initially, the ruler was a zealous persecutor of Christians. As a punishment, he was afflicted with lycanthropy: he believed he had been turned into a wild boar. The only way to recover was to adopt Christianity, which the king did, turning this time into an equally zealous persecutor of pagans. Therefore, the stone slab in Akhts may represent Tiridates-the Christian fighting his earlier, pagan avatar.

Translated Barbara Klonowska

## ILUSTRACJE



Il. 1. Achc. Zespół kościelno-grobowy. Plan, według: M.M. Hasratian, *L'Ensemble architectural d'Amarass*, REArm NS 12 (1977) il. 5.



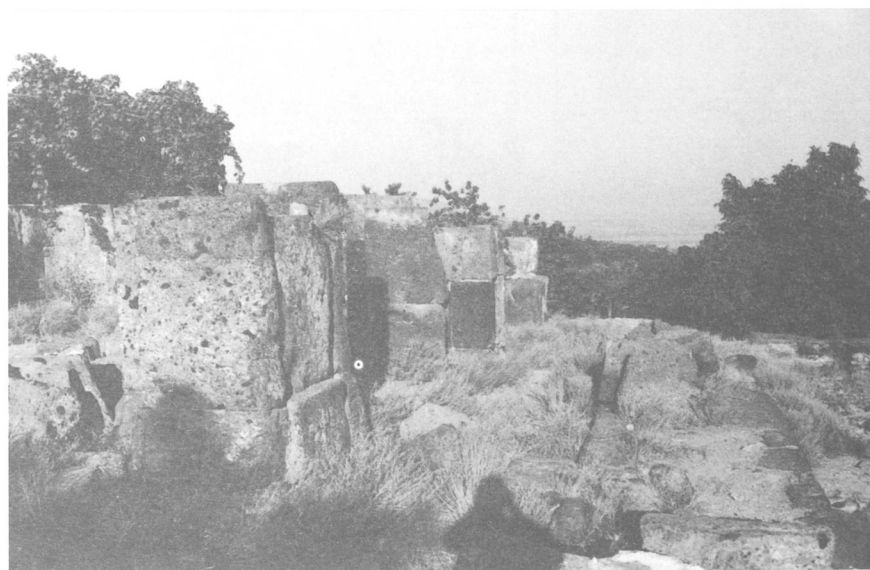
Il. 2. Achc. Widok od południowego zachodu, na pierwszym planie mauzoleum, fot. D. Próchniak.



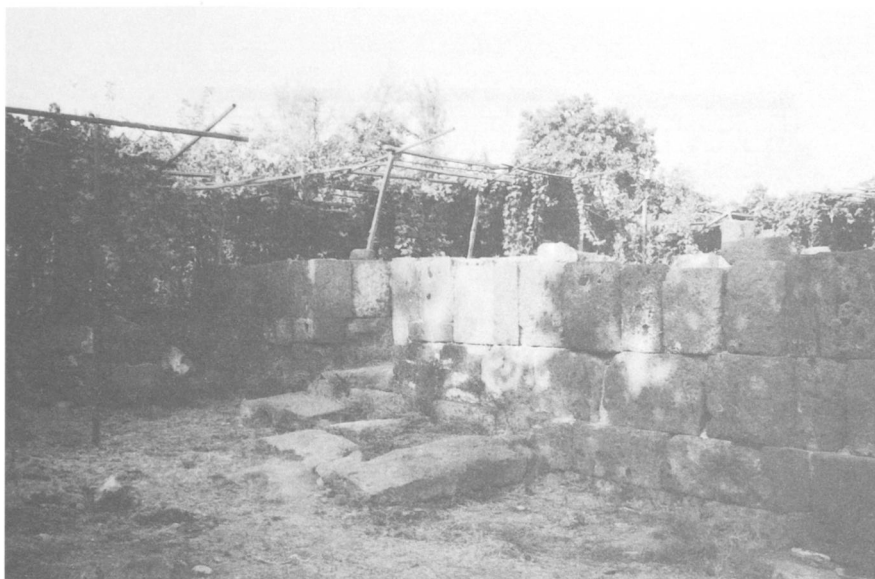
Il. 3. Pozostałości bazyliki. Widok ku absydzie, fot. D. Próchniak.



Il. 4. Bazylika. Pozostałości elewacji południowej, fot. D. Próchniak.



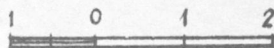
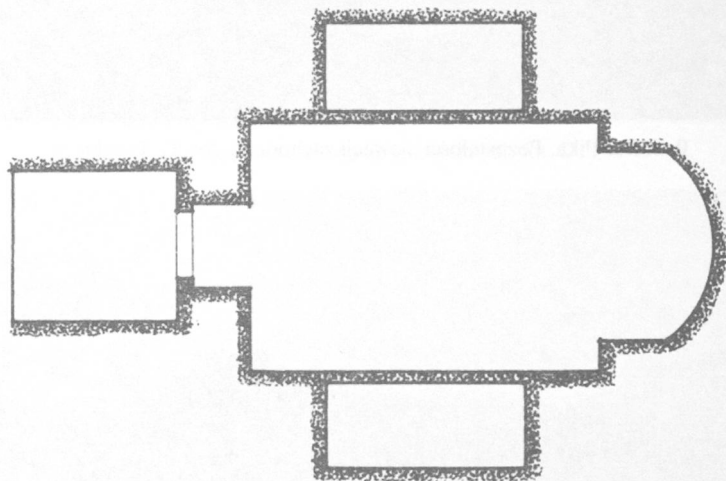
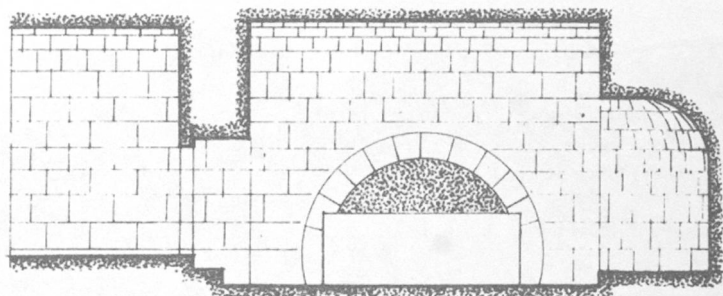
Il. 5. Bazylika. Pozostałości południowej nawy bocznej, fot. D. Próchniak.



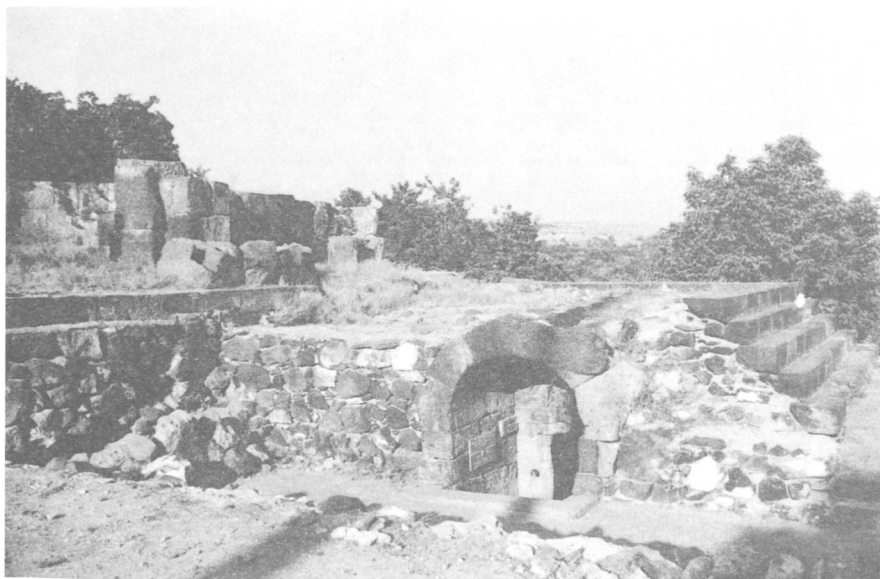
Il. 6. Bazylika. Pozostałości elewacji zachodniej, fot. D. Próchniak.



Il. 7. Bazylika. Pozostałości elewacji wschodniej, fot. D. Próchniak.



П. 8. Маузолеум. План, według: В.М. Арутюнян, *Каменная летопись армянского народа*, Ереван 1985, таб. 17.



Il. 9. Mauzoleum. Widok od zachodu, fot. D. Próchniak



Il. 10. Mauzoleum. Arkosolium południowe, według: Н. Степанян,  
*Искусство Армении*, Москва 1989, il. 10.



Il. 11. Mauzoleum. Przedstawienie krzyża w kole, według: B. Brentjes,  
*Drei Jahrtausende Armenien*, Leipzig 1984, il. 23.





Il. 12. Mauzoleum. Przedstawienie walki z dzikiem, według:  
N. Stepanian – A. Tchakmaktchian, *L'art decorative de l'Arménie médiévale*,  
Leningrad 1971, il. 9.