

Anna Skowronek-Mielczarek

KONKURENCYJNOŚĆ PRZEDSIĘBIORSTW A DZIAŁANIA INSTYTUCJI OTOCZENIA BIZNESU

Wprowadzenie

W ostatnich latach, w gospodarkach rynkowych, rośnie rola usług wspierających działalność przedsiębiorstw oraz ich konkurencyjność. Usługi te bardzo często udostępniane są w oparciu o pomoc publiczną i różne formy działalności nie nastawionej na zysk. Łącznie powinny tworzyć spójny system wsparcia harmonijnego i zrównoważonego rozwoju danego kraju, regionu oraz podmiotów gospodarczych. Ich rola szczególnie wzrasta w warunkach spowolnienia gospodarki. Przedsiębiorstwa właśnie wtedy częściej poszukują określonych źródeł wzrostu oraz czynników sprzyjających ich utrzymaniu się na rynku. Dlatego wsparcie świadczone przez instytucje otoczenia biznesu dla przedsiębiorstw może być traktowane jako czynnik ułatwiający i stymulujący ich rozwój. Celem zatem poniższego opracowania jest wskazanie możliwości wykorzystania usług instytucji otoczenia biznesu przez przedsiębiorstwa działające w polskiej gospodarce.

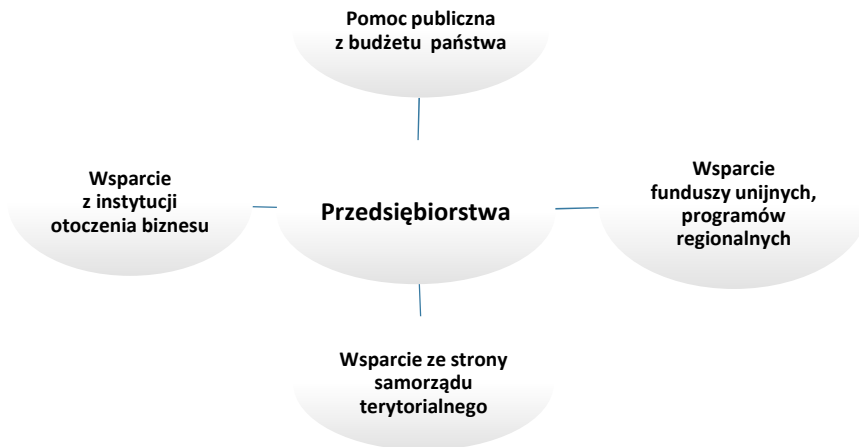
1. Możliwości wsparcia działalności przedsiębiorstw

Polskie przedsiębiorstwa mają szerokie możliwości wykorzystania wsparcia informacyjnego, doradczego, jak i finansowego w swojej działalności. Tym sposobem są w stanie podnosić swą konkurencyjność, również poziom swej innowacyjności. Jednak, to od samych przedsiębiorców zależy, czy będą aktywnie korzystać z możliwości, jakie stwarza im państwo oraz władze samorządowe. Długoletnia analiza ograniczeń przedsiębiorczości wskazuje, że ich łagodzenie zależy od instytucjonalizacji otoczenia sektora przedsiębiorstw, szczególnie małych i średnich oraz rozwoju klimatu przedsiębiorczości¹. Zależy też od wiedzy i umiejętności przedsiębiorców w zakresie pozyskania zewnętrznych źródeł wsparcia.

¹ Zob. Bławat F., *Przetrwanie i rozwój małych i średnich przedsiębiorstw*, SPG, Gdańsk 2004, s. 61; Borowiecki R., Siuta –Tokarska B., *Problemy funkcjonowania i rozwoju małych i średnich przedsiębiorstw w Polsce. Synteza badań i kierunki działania*, Difin, Warszawa 2008; Maik R., Gołoś A, Szczerbaczk K, „Strategiczne źródła informacji w działalności przedsiębiorstw. Raport za badań”, PARP, Warszawa 2010, s. 101

Jest ono dostępne na poziomie krajowym, ale też i na poziomie regionalnym. Można wskazać, iż wsparcie przedsiębiorstw, ich rozwoju może pochodzić z zaznaczonych poniżej źródeł (rys. 1.).

Rysunek 1. Możliwości wsparcia działalności przedsiębiorstw



Źródło: opracowanie własne.

Dostępnych możliwości uzyskania wsparcia jest coraz więcej, dlatego częściej zarządzający przedsiębiorstwami, ich właściciele powinni zwracać uwagę, na to co dzieje się w tym zakresie w otoczeniu. Warto zauważyć, iż wsparcie dla przedsiębiorstw to nie tylko środki uzyskiwane bezpośrednio na inwestycje, na wdrażanie rozwiązań innowacyjnych, czy też modernizację dotychczasowych rozwiązań stosowanych przez przedsiębiorstwa. Obejmuje ono również dofinansowanie szkoleń i kursów podnoszących umiejętności i kwalifikacje pracowników, dofinansowanie usług doradczych i informacyjnych. Dzięki temu przedsiębiorstwa są w stanie zwiększać swój kapitał intelektualny, zwiększać potencjał tkwiący w zasobach ludzkich. Mogą także starać się o dofinansowanie uczestnictwa w targach, nawiązywaniu współpracy z jednostkami badawczo-rozwojowymi, czy też innymi podmiotami np. w ramach klastrów. Możliwe jest zatem podejmowanie takich działań przez przedsiębiorstwa, które pozwoliłyby wykorzystać zewnętrzne, szanse tak, by w efekcie końcowym podnieść poziom konkurencyjności danego podmiotu przy publicznym wspomaganie.

Istotnym instrumentem wsparcia działalności przedsiębiorstw są usługi tworzone i świadczone przez szeroko rozumiane instytucje otoczenia biznesu. Ich funkcjonowanie powinno pozytywnie oddziaływać na przedsiębiorstwa, sprzyjając ich rozwojowi oraz podnosząc poziom ich konkurencyjności. Efekty działania instytucji otoczenia biznesu można zaliczyć do następujących obszarów oddziaływania:

- transfer technologii i pomoc w realizacji przedsięwzięć innowacyjnych, obejmującą doradztwo i informację technologiczną, organizowanie powiązań przedsiębiorców z jednostkami badawczo-rozwojowymi, pomoc w certyfikacji i dopuszczaniu produktów i usług do rynku, ochronę własności intelektualnej, rozwój systemów finansowania ryzykowej działalności gospodarczej – venture capital;
- motywowanie i doskonalenie kompetencji biznesowych przedsiębiorców w ramach rozwoju usług szkoleniowych i doradczych, dostępu do informacji biznesowej, inicjowanie współpracy i systemów sieciowych w biznesie, promocje etycznych postaw w biznesie, popularyzację najlepszych praktyk w biznesie;
- bezpośrednia pomoc i koordynacja działań wspierających przedsiębiorczość m.in. poprzez udogodnienia lokalizacyjne, pomoc finansową obejmującą granty, dopłaty, preferencyjne kredyty i pożyczki, rozwój instytucji poręczeniowych².

W ramach tych wszystkich działań beneficjentami wsparcia udzielanego przez instytucje otoczenia biznesu mogą być podmioty gospodarcze, szczególnie zaś te, które zaliczane są do grona mikro, małych i średnich.

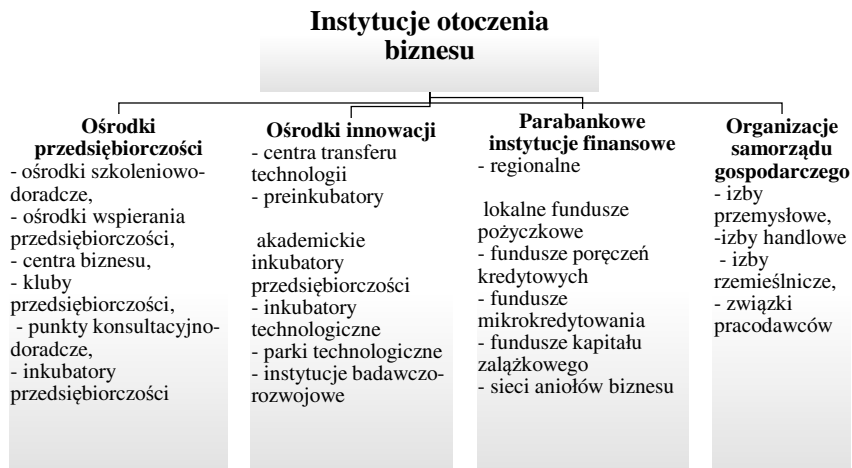
2. Rodzaje instytucji otoczenia biznesu i ich liczebność

Analiza działalności instytucji wspierających działalność przedsiębiorstw w Polsce, w zasadzie pozwala na dokonanie ich podziału na trzy poziomy. Jest to poziom krajowy – gdzie określone instrumenty wsparcia przedsiębiorstw kreowane są poprzez m.in. Ministerstwo Gospodarki, Polską Agencję Rozwoju Przedsiębiorczości, Bank Gospodarstwa Krajowego. Kolejny poziom odzwierciedla działania instytucji na szczeblu każdego województwa, należą do nich m.in. Urzędy Marszałkowskie, Regionalne Instytucje Finansujące, wojewódzkie i powiatowe urzędy pracy. Jest to zatem poziom regionalny. Z kolei na poziomie lokalnym funkcjonują instytucje zarejestrowane w Krajowym Systemie Usług, w tym m.in. Punkty Konsultacyjne, ośrodki Enterprise Europe Network, Fundusze Połączeń Kredytowych, Fundusze Pożyczkowe, Krajowa Sieć Innowacji i in.

Wynika z tego, iż instytucje otoczenia biznesu (IOB) należą do tych podmiotów, które mogą prowadzić działalność wspierającą funkcjonowanie i rozwój przedsiębiorstw, zarówno na poziomie krajowym, regionalnym, jak i lokalnym. Ogół tych instytucji można podzielić na następujące główne grupy: ośrodki przedsiębiorczości, ośrodki innowacji, parabankowe instytucje finansowe, organizacje samorządu gospodarczego (rys. 2.).

² „Ośrodki innowacji i przedsiębiorczości w Polsce. Raport 2010”, pod red. K.Matusiaka, PARP, Warszawa 2010, s. 14

Rysunek 2. Rodzaje instytucji otoczenia biznesu



Źródło: opracowanie własne

Świadczą one na rzecz sektora przedsiębiorstw, a szczególnie na rzecz mikro, małych i średnich podmiotów określone usługi informacyjne, doradcze, szkoleniowe. Ich głównym zadaniem jest wspieranie młodych, rozpoczynających działalność gospodarczą przedsiębiorstw, ułatwiając tworzenie tych przedsiębiorstw i ich funkcjonowanie.

Przedsiębiorstwa mogą również pozyskiwać z instytucji otoczenia biznesu wsparcie finansowe, poprzez pożyczki, poręczenia kredytowe zwiększające ich możliwości uzyskania kredytów i pożyczek bankowych. Przedsiębiorstwa mogą też otrzymywać wyposażenie techniczne, pomoc prawną w zakładaniu i prowadzeniu działalności, możliwość korzystania ze wspólnej promocji, targów i reklamy. Niejednokrotnie usługi te przedsiębiorcy mogą pozyskiwać na preferencyjnych zasadach, lub wręcz bezpłatnie, bo wiele z tych organizacji to instytucje non-profit. Dlatego też, im wyższy jest poziom dostępności usług instytucji otoczenia biznesu dla przedsiębiorców, tym bardziej atrakcyjny staje się region, w którym występują. Niestety wiedza wielu małych i średnich przedsiębiorców na temat funkcjonowania tych instytucji jest niewielka. Wniosek ten znajduje swe potwierdzenie w wielu badaniach empirycznych prowadzonych w ostatnich latach wśród polskich przedsiębiorstw³. Sytuacja ta oznacza zatem, iż małe i średnie przedsiębiorstwa nie wykorzystują realnie istniejących możliwości tkwiących w tym otoczeniu, a które umożliwiłyby ich szybszy rozwój oraz podniesienie poziomu innowacyjności.

³ Szerzej: A. Skowronek-Mielczarek, „Uwarunkowania rozwoju małych i średnich przedsiębiorstw w Polsce”, Oficyna Wydawnicza SGH, Warszawa 2013, „Przedsiębiorstwo, region, rozwój”, redakcja naukowa M. Strużycki, Difin, Warszawa 2011, s. 160; Orłowski W., R. Pasternak, K. Flaht, D. Szubert, „Procesy inwestycyjne i strategie przedsiębiorstw w czasach kryzysu”, PARP, Warszawa 2010

Liczba podmiotów zaliczanych do instytucji otoczenia biznesu w 2012 roku wynosiła 821 ośrodków⁴. Wśród nich należy wyróżnić następujące grupy:

- 40 parków technologicznych i 14 inicjatyw parkowych;
- 29 inkubatorów technologicznych;
- 73 preinkubatory i akademickie inkubatory przedsiębiorczości;
- 58 inkubatorów przedsiębiorczości;
- 69 centrów transferu technologii;
- 68 funduszy kapitału zaangażowanego;
- 10 sieci aniołów biznesu;
- 86 lokalnych i regionalnych funduszy pożyczkowych;
- 55 funduszy poręczeń kredytowych;
- 319 ośrodków szkoleniowo-doradczych i informacji.

Jak zauważają autorzy raportu „Ośrodki innowacji i przedsiębiorczości w Polsce. Raport 2012”, liczba instytucji otoczenia biznesu ulega dynamicznym zmianom w czasie, co wyraźnie jest widoczne w porównaniu choćby ostatnich dwu lat, gdy wzrosła o 86 jednostek.

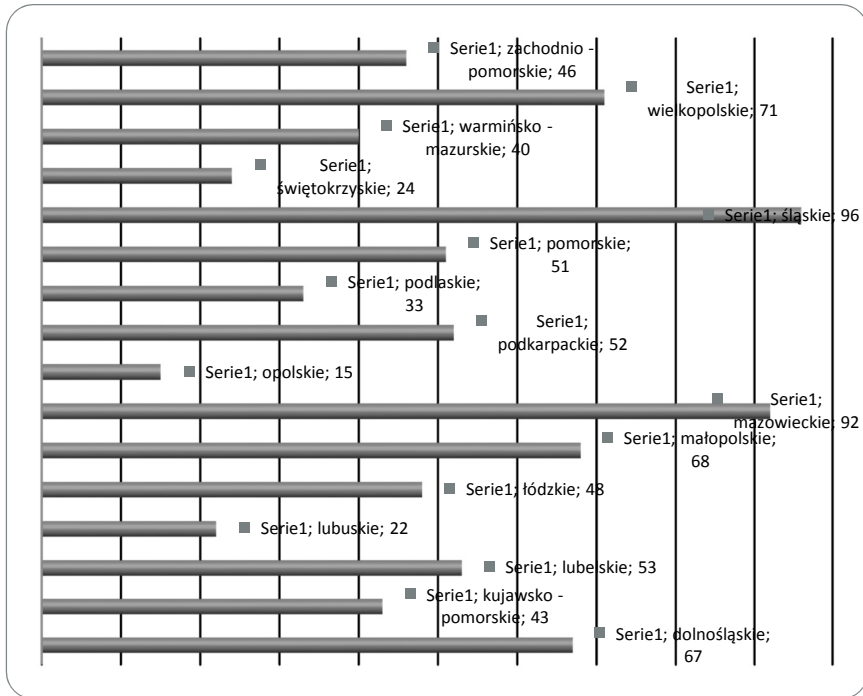
Liczba instytucji otoczenia biznesu może również podlegać określonym zmianom ze względu na określone sytuacje np.:

- szereg lokalnych inicjatyw funkcjonuje pod kilkoma szyldami, które są reprezentowane przez te same osoby, często również w tej samej lokalizacji; specyfika programów dotacyjnych wymusza niejednokrotnie powoływanie „sztucznych tworców” instytucjonalnych, aby spełnione były formalne wymagania (np. w jednym miejscu i pod tym samym kierownictwem działa: ośrodek wspierania przedsiębiorczości, punkt konsultacyjny czy gminne centrum informacji);
- działalność szeregu ośrodków afiliowanych przy instytucjach o innych celach statutowych (szkoły wyższe, jednostki B+R, izby i cechy) posiada doraźny charakter;
- szereg inicjatyw (np. parki technologiczne) jest przygotowywanych latami i trudno wychwycić właściwy moment uruchomienia działalności operacyjnej;
- prowadzący ośrodki lub reprezentowane władze lokalne nie przyznają się do likwidacji podmiotów (lub pozostawiają je w tzw. „uśpieniu”) po zakończeniu finansowania zewnętrznego;
- krótki okres życia wielu inicjatyw jest charakterystyczny dla ośrodków tworzonych w ramach dużych programów kierowanych głównie na tereny wiejskie.

Jak wynika z tego syntetycznego przeglądu, rodzajów instytucji otoczenia biznesu, jest ich bardzo wiele, różnorodna jest także specyfika ich funkcjonowania. Z punktu widzenia przedsiębiorstw istotna jest dostępność do usług świadczonych przez te instytucje. Świadczy o niej m.in. liczba działających IOB w poszczególnych województwach (rys. 3.).

⁴ „Ośrodki innowacji i przedsiębiorczości w Polsce. Raport 2012”, pod red. A.Bakowski, A. Mażewska, PARP, Warszawa 2012, s. 13

Rysunek 3. Liczba instytucji otoczenia biznesu w województwach na koniec 2012 r.



Źródło: raport Ośrodki Innowacji i Przedsiębiorczości w Polsce 2012, s. 19.

W układzie terytorialnym IOB funkcjonują na terenie całego kraju, jednak ich oddziaływanie jest ciągle ograniczone. Jeden ośrodek, niezależnie od typu, przypada przeciętnie na 47,6 tys. mieszkańców kraju. Najgorsza sytuacja jest w tym zakresie w województwie opolskim (ok. 68,5 tys.) i mazowieckim (ok. 59,5 tys.), a najlepsza w podlaskim (36 tys.) i warmińsko-mazurskim (36,5 tys.).⁵ Na terenach wiejskich działa tylko kilka ośrodków, co drugi powiat i ponad 3/4 gmin (głównie wiejskich), ciągle nie posiadają instytucji wspierania rozwoju przedsiębiorczości. Występuje zatem silna koncentracja tych instytucji wsparcia w aglomeracjach oraz dużych i średnich miastach – ponad 76% wszystkich instytucji prowadzi w tych miastach swą działalność. Na terenach wiejskich i w małych miastach (do 50 tys. mieszkańców) działa jedynie 23% podmiotów.

Interesujący jest również rozkład instytucji otoczenia biznesu w przeliczeniu na liczbę przedsiębiorstw prowadzących działalność w poszczególnych województwach. Liczba przedsiębiorstw przypadająca na 1 ośrodek zaliczany do instytucji otoczenia biznesu wynosiła w 2012 roku prze-

⁵ „Ośrodki innowacji i przedsiębiorczości w Polsce. Raport 2012”, pod red. A. Bakowski, A. Mażewska, PARP, Warszawa 2012, s. 19 i dalsze

ciętnie dla Polski 4,85 tys. podmiotów. Najgorsza sytuacja jest na Mazowszu (ok. 7,3 tys. przedsiębiorstw na 1 ośrodek), w opolskim (ok. 6,5 tys.), a najlepsza na Podlasiu (ok. 2,7 tys.) oraz w warmińsko-mazurskim (ok. 2,9 tys.).

Rozkład liczby wyodrębnionych instytucji otoczenia biznesu jest dość zróżnicowany, w zasadzie zależy od wielkości, potencjału konkretnego województwa (tab. 1.).

Tabela 1. Liczba wybranych instytucji otoczenia biznesu w województwach na koniec 2012 roku

	parki technologiczne	inkubatory przedsiębiorczości	centra transferu technologii	fundusze kapitału zaangażowanego	fundusze pożyczkowe	fundusze poręczeń kredytowych	ośrodki szkoleniowo-doradcze
dolnośląskie	7	6	5	8	6	5	17
kujawsko-pomorskie	3	3	3	0	4	5	13
lubelskie	4	1	5	1	3	3	30
lubuskie	2	3	1	0	4	1	8
łódzkie	2	4	5	2	7	2	21
małopolskie	5	6	9	12	5	3	18
mazowieckie	1	6	7	25	7	4	28
opolskie	1	2	2	0	2	1	6
podkarpackie	1	3	5	1	6	3	25
podlaskie	2	0	3	0	5	2	19
pomorskie	3	3	3	4	6	4	23
śląskie	8	11	6	5	10	6	39
świętokrzyskie	2	2	1	0	3	1	12
warmińsko-mazurskie	3	2	3	2	6	6	16
wielkopolskie	6	3	8	7	7	5	28
zachodnio-pomorskie	4	3	3	1	5	5	16
ogółem	54	58	69	68	86	56	319

Źródło: opracowanie własne na podstawie raport Ośrodki Innowacji i Przedsiębiorczości w Polsce 2012

Największe nasycenie tymi instytucjami występuje w regionie śląskim i mazowieckim, najniższe zaś w opolskim, lubuskim, świętokrzyskim. Wynika z tego, iż regiony słabsze ekonomicznie mają także słabiej rozwiniętą infrastrukturę instytucjonalną, która ma na celu wspieranie rozwoju przedsiębiorczości oraz podnoszenie poziomu innowacyjności i konkurencyjności przedsiębiorstw. Przedstawione dane wskazują także, iż rozwijany w Polsce system wsparcia w dalszym ciągu aktywizuje obszary,

które i tak są już dynamiczne, prowadząc tym samym do dalszego pogłębienia dysproporcji rozwojowych w ujęciu regionalnym.

Zdaniem autorów raportu w ocenie stanu instytucji otoczenia biznesu warto zwrócić uwagę na wskaźnik udziału ośrodków innowacji wśród wszystkich instytucji otoczenia biznesu. Pokazuje on tempo przestawiania się systemu wsparcia na usługi proinnowacyjne i potrzeby gospodarki wiedzy. Pod tym względem najlepiej prezentuje się województwo małopolskie (54,4%) oraz mazowieckie (50%), a najgorzej lubuskie (22,7%). Wyraźnie widać, że na przyrost potencjału w pierwszych dwóch regionach miało wpływ powołanie do życia kilkudziesięciu funduszy kapitału załączkowego (FKZ) wspierających działania innych ośrodków innowacji. Wciąż utrzymuje się koncentracja ośrodków innowacji w regionach o dużym potencjale gospodarczym i silnym rynku. Regiony słabe ekonomicznie pozostają na niskim poziomie wyposażenia w infrastrukturę wspierającą innowacyjne przedsięwzięcia. Przedstawione dane wskazują, że rozwijany w Polsce system wsparcia w dalszym ciągu aktywizuje obszary, które i tak są już dynamiczne, prowadząc tym samym do dalszego pogłębienia dysproporcji rozwojowych w ujęciu przestrzennym. Ostatnie dwa lata są potwierdzeniem tej tezy, chociażby poprzez skoncentrowanie funduszy załączkowych prawie wyłącznie w 2 regionach (mazowieckim i małopolskim).

3. Zadania Krajowego Systemu Usług

Wiele instytucji otoczenia biznesu należy do sieci **Krajowego Systemu Usług**. W jej ramach Punkty Konsultacyjne KSU udzielają przedsiębiorcom oraz osobom planującym rozpoczęcie działalności gospodarczej informacji m.in. o:

- administracyjno-prawnych aspektach prowadzenia działalności gospodarczej (w tym jej podejmowania, wykonywania, rezygnacji),
- zasadach i warunkach korzystania z programów pomocy publicznej i innych zewnętrznych źródeł finansowania działalności gospodarczej,
- możliwościach i zasadach korzystania z usług specjalistycznych systemu, np. szkoleń, doradztwa, transferu technologii, uzyskania pożyczek i poręczeń itp.,
- danych teled adresowych instytucji, przydatnych w rozwoju firmy.

Punkty Konsultacyjne KSU obsługują średniorocznie prawie 61 tys. klientów, czyli jeden PK KSU obsługuje średnio ponad pół tysiąca klientów w roku⁶. PK KSU w sposób ciągły starają się poszerzać zakres oferowanych usług. Obecnie realizowane są następujące usługi pilotażowe, które w przypadku ich pozytywnej oceny będą mogły stać się kolejną usługą świadczoną w ramach KSU:

⁶ Raport „Przedsiębiorczość w Polsce 2011”, Ministerstwo Gospodarki, Warszawa 2011, s. 106

- doradztwo w zakresie optymalizacji kosztów prowadzenia działalności gospodarczej (usługa pilotażowa realizowana w okresie od lipca 2010 r. do lutego 2012 r.)⁷;
- ochrona środowiska (usługa pilotażowa realizowana w okresie od kwietnia 2011 r. do marca 2012 r.)⁸;
- asysta w prowadzeniu działalności gospodarczej (usługa realizowana w okresie od maja do listopada 2011 r.);
- doradztwo przy uzyskaniu finansowania dla MSP.

W ramach Krajowego Systemu Usług działa również tzw. **Krajowa Sieć Innowacji** (KSI KSU). Tworzą ją usługodawcy, świadczący bezpłatnie usługi doradcze o charakterze proinnowacyjnym, zgodnie z określonym i badanym standardem. W ramach swej współpracy powinny nawiązywać do regionalnych strategii innowacji⁹. W skład KSI wchodzi różne podmioty z różnych branż m.in. centra transferu technologii, instytuty badawcze, agencje rozwoju regionalnego, parki technologiczne, inkubatory przedsiębiorczości i inne. Dodatkowo wszystkie utrzymują współpracę z co najmniej jedną jednostką naukową lub stanowią ich część.

Usługi świadczone przez KSI obejmują m.in.:

- przeprowadzanie audytów technologicznych – wykonanie oceny potencjału, potrzeb technologicznych firmy, możliwości i zapotrzebowania na nowe produkty lub usługi. Audyt technologiczny jest przeprowadzany na podstawie wizyty w siedzibie przedsiębiorcy, podczas której wypełnia się formularz wizyty. Po przygotowaniu raportu z audytu, ośrodek należący do sieci KSI monitoruje dalsze kroki przedsiębiorcy.
- obsługa procesu transferu technologii – w jego skład wchodzi przygotowanie oferty lub zapytania o technologię na podstawie wyników zawartych w raporcie z audytu, przegląd dostawców lub odbiorców technologii, nawiązanie kontaktów, pomoc doradcza w okresie wdrażania technologii i negocjacji między odbiorcą a dostawcą oraz monitoring procesu od zainicjowania transferu do pomocy powdrożeniowej. W ramach KSI funkcjonuje Baza Danych Technologii KSI, w której można znaleźć oferty technologii oraz zapytania o technologię.
- usługi proinnowacyjne w zakresie ochrony praw własności intelektualnej, identyfikacji najnowszych technologii, pomocy w pozyskaniu źródeł finansowania zakupu i wdrożenia technologii, pomocy w założeniu firmy typu spin off oraz doradztwo w zakresie strategii konkurencyjności i innowacyjności.

⁷ http://ksu.parp.gov.pl/pl/oferta_ksu/pilotaze/optimalizacja_kosztow?first=Y

⁸ http://ksu.parp.gov.pl/pl/oferta_ksu/pilotaze/ochrona_srodowiska?first=Y

⁹ Szerzej Świadek A., „Regionalne systemy innowacji w Polsce”, Difin, Warszawa 2011

Na terenie Polski funkcjonują obecnie 22 ośrodki Krajowej Sieci Innowacji KSU świadczące bezpłatne usługi dla przedsiębiorstw. Ich działalność jest finansowana w ramach priorytetu Dyfuzja innowacji Programu Operacyjnego Innowacyjna Gospodarka¹⁰.

Kolejną inicjatywą grupującą instytucje otoczenia biznesu w Polsce jest sieć **Enterprise Europe Network**, funkcjonująca od 2008 roku, powołana w ramach Programu Ramowego na rzecz Konkurencyjności i Innowacji. Celem tej sieci jest wspieranie MŚP w rozwijaniu ich potencjału i zdolności innowacyjnych. W ofercie sieci znajduje się pomoc małym i średnim przedsiębiorstwom w rozwijaniu ich potencjału oraz zdolności innowacyjnych na zasadzie „zawsze właściwych drzwi”. Oznacza to, że firmy z sektora MSP otrzymają wszelkie informacje oraz dostęp do usług dopasowanych do swoich potrzeb.

Usługi dla MSP obejmują:

- działania informacyjne i doradcze,
- pomoc w poszukiwaniu partnerów współpracy gospodarczej – prowadzenie bazy danych,
- organizacja wyjazdów zagranicznych dla polskich firm współfinansowanych przez Komisję Europejską,
- udzielanie informacji na temat warunków działalności gospodarczej w Polsce i współpracy firm zagranicznych z polskimi,
- organizowanie szkoleń, warsztatów oraz seminariów,
- usługi z zakresu transferu technologii m.in. audyty technologiczne,
- wsparcie dla sektora MSP w 7. Programie Ramowym.

W punktach należących do EEN usługi świadczone są zgodnie z zasadą „one – stop – shop”, co oznacza, że przedsiębiorca ma zyskać wszelką pomoc w jednym punkcie. Obecnie w Polsce funkcjonuje 30 ośrodków sieci EEN, które działają w ramach czterech konsorcjów:

- Central Poland – Business Support Network (CP – BSN) to sześć ośrodków działających na terenie woj. mazowieckiego, łódzkiego, kujawsko-pomorskiego oraz pomorskiego. Koordynatorem konsorcjum jest Polska Agencja Rozwoju Przedsiębiorczości.
- Business and Innovation Support for North-East Poland (BISPNET) to sześć ośrodków z województw podlaskiego, warmińsko – mazurskiego oraz lubelskiego, koordynowanych przez Uniwersytecki Ośrodek Transferu Technologii Uniwersytetu Warszawskiego.
- B2Europe West Poland to dziewięć ośrodków funkcjonujących w pięciu województwach (zachodniopomorskie, lubuskie, wielkopolskie, dolnośląskie, opolskie). Rolę koordynatora pełni Wrocławskie Centrum Transferu Technologii Politechniki Wrocławskiej.
- BSN South Poland składa się z dziewięciu ośrodków w czterech województwach (śląskie, małopolskie, świętokrzyskie, podkarpackie). Koordynatorem jest Centrum Transferu Technologii Politechniki Krakowskiej.

¹⁰ www.ksu.org.pl

Podsumowanie

Jak wynika z powyższych rozważań, w Polsce sieć instytucji otoczenia biznesu jest już dość rozbudowana. Wiele z tych instytucji powstało w ostatnich latach, wykorzystując środki finansowe pochodzące z funduszy unijnych, które związane były głównie z rozwijaniem przedsiębiorczości, innowacyjności itp. Wiele też ma już długoletnią tradycję związaną z funkcjonowaniem samorządu gospodarczego, terytorialnego, działaniami władz państwowych w poprzednich latach, a związanych choćby z realizacją programów stymulujących rozwój małych i średnich przedsiębiorstw w Polsce, wspierających innowacyjność przedsiębiorstw itp.

Słusznie poniekąd zakłada się, że jednym z głównych zadań stymulowanego przy pomocy funduszy europejskich systemu wsparcia innowacyjnej gospodarki jest zwiększenie dostępności przedsiębiorstw do usług instytucji otoczenia biznesu, w tym ośrodków innowacji i przedsiębiorczości. Poprzez wykorzystanie tych usług może wzrosnąć poziom konkurencyjności i innowacyjności przedsiębiorstw. Jednak, to już od samych przedsiębiorców zależy, czy będą aktywnie korzystać z możliwości, jakie stwarzają im instytucje otoczenia biznesu. A poziom wykorzystania tych możliwości zależy jest nie tylko od dostępności usług IOB, ale może przede wszystkim od wiedzy i umiejętności przedsiębiorców w zakresie pozyskania zewnętrznych źródeł wsparcia.

Bibliografia

Pozycje zwarte

1. Bławat F., *Przetrwanie i rozwój małych i średnich przedsiębiorstw*, SPG, Gdańsk 2004
2. Borowiecki R., Siuta –Tokarska B., *Problemy funkcjonowania i rozwoju małych i średnich przedsiębiorstw w Polsce. Synteza badań i kierunki działania*, Difin, Warszawa 2008;
3. Maik R., Gołoś A, Szczerbacz K, *Strategiczne źródła informacji w działalności przedsiębiorstw. Raport za badań*, PARP, Warszawa 2010
4. *Przedsiębiorstwo, region, rozwój*, redakcja naukowa M. Strużycki, Difin, Warszawa 2011
5. Skowronek-Mielczarek A., *Uwarunkowania rozwoju małych i średnich przedsiębiorstw w Polsce*, Oficyna Wydawnicza SGH, Warszawa 2013
6. Świadek A., *Regionalne systemy innowacji w Polsce*, Difin, Warszawa 2011
7. *Współpraca małych i średnich przedsiębiorstw w regionie. Budowanie konkurencyjności firm i regionu*, redakcja naukowa Adamik A., Difin, Warszawa 2012

Dokumenty i raporty

1. *Badanie rynku wybranych usług wspierających rozwój przedsiębiorczości i innowacyjności w Polsce. Raport końcowy*, PARP, Warszawa 2010
2. *Kierunki rozwoju funduszy pożyczkowych i poręczeniowych dla małych i średnich przedsiębiorstw w latach 2009–2013 – dokument przyjęty przez Radę Ministrów w dniu 3 lutego 2009 roku.*

3. *Ośrodki innowacji i przedsiębiorczości w Polsce*. Raport 2012, pod red. A. Bakowski, A. Mażewska, PARP, Warszawa 2012
4. Raport *Przedsiębiorczość w Polsce 2012*, Ministerstwo Gospodarki, Warszawa 2012,
5. Raport *Kapitał na start, finansowanie start-upów 2011*, Lewiatan Business Angels, Warszawa 2011

Strony internetowe

1. www.mrr.gov.pl
2. www.mg.gov.pl
3. www.parp.gov.pl
4. www.ksu.org.pl

COMPETITIVENESS OF ENTERPRISES AND ACTIVITIES OF BUSINESS ENVIRONMENT INSTITUTIONS

Key words: *enterprises, competitiveness, support instruments, business environment institutions*

Summary

The aim of the study is to identify the possibilities of using the services of business environment institutions by companies operating in the Polish economy. They may in fact actively use the services supporting their activities and the level of competitiveness. These services are provided by various types of institutions included in the business environment. These include: centers of entrepreneurship, innovation centers, non-bank financial institutions, self-government organizations. Unfortunately, the availability of services provided by these institutions varies greatly due to their geographical location in the individual provinces of Poland. Strong concentration of these institutions is particularly evident in the more developed regions. It appears that the system developed in Poland for supporting the competitiveness of enterprises, in principle, stimulates areas that are already dynamic, thus leading to a deepening of disparities in regional terms.