

Hanna Sękowska, Izabella Zagoździńska
Główny Urząd Statystyczny

KONDYCJA POLSKIEGO PRZEMYSŁU PRZETWÓRCZEGO NA PODSTAWIE JAKOŚCIOWYCH BADAŃ KONIUNKTURY

Wprowadzenie

Jakościowe badania koniunktury w przemyśle są najdłużej prowadzonymi tego typu badaniami w Głównym Urzędzie Statystycznym. Regularną miesięczną obserwację przedsiębiorstw przemysłu przetwórczego metodą testu koniunktury rozpoczęto już w czerwcu 1992 r. Dostatecznie długie dziesięcioletnie szeregi czasowe, jakimi dysponujemy obecnie, pozwalają na ich szerokie wykorzystywanie w analizach bieżącej sytuacji, a także w krótkookresowych prognozach dla tej części polskiej gospodarki. W referacie przedstawiono próbę oceny obecnej kondycji polskich przedsiębiorstw przemysłowych, dokonaną na podstawie wybranych wyników tych badań.

Zakres i metodologia prowadzonych przez GUS jakościowych badań koniunktury

Jak już wspomniano, badania koniunktury w przemyśle podjęto w GUS przed 10 laty. Obejmują one około 3,5-tysięczną próbę jednostek przetwórstwa przemysłowego (zaklasyfikowanych do sekcji D według Polskiej Klasyfikacji Działalności), zarówno prywatnych, jak i publicznych, w których liczba pracujących wynosi 10 i więcej osób [1].

Badaniem nie są obejmowane najmniejsze podmioty, tzw. mikroprzedsiębiorstwa. Mają one znikome znaczenie w skali całego przemysłu (w 2000 r. ich udział w łącznej produkcji przemysłowej wyniósł 8%) [2], [3], nie wpływają więc w istotny sposób na koniunkturę w tym obszarze polskiej gospodarki. Z tego względu można uznać, że wyniki gromadzone w jakościowych badaniach koniunktury prezentują sytuację w całym przemyśle.

Obserwowana zbiorowość podzielona jest na trzy klasy według wielkości przedsiębiorstw, mierzonej liczbą pracujących w nich osób (10 – 49, 50 – 249, 250 i więcej), co pozwala na obserwację różnic między sytuacją jednostek małych, średnich i dużych, oraz na 21 działów przemysłu według Polskiej Klasyfikacji Działalności. Spośród nich, do analizy wybrano następujące przemysły:

- produkcję artykułów spożywczych, napojów i wyrobów tytoniowych,
- produkcję odzieży i wyrobów futrzarskich,
- produkcję wyrobów chemicznych,
- produkcję maszyn i urządzeń,
- produkcję pojazdów mechanicznych, przyczep i naczep,
- działalność wydawniczą; poligrafię i reprodukcję zapisanych nośników informacji.

W ciągu swej dziesięcioletniej historii badania koniunktury przechodziły pewne ewolucje, związane z koniecznością dostosowywania ich do zmieniających się warunków, w jakich prowadzą działalność polskie przedsiębiorstwa, a także do potrzeb użytkowników wyników badań koniunktury. Dokonywane zmiany wiązały się też z koniecznością pełnego dostosowania polskich badań do odpowiedniego systemu i metodologii europejskiej [4]. Wszystkie te modyfikacje powodowały konieczność dokonywania odpowiednich przeliczeń wstecz wszystkich wskaźników dla całych szeregów czasowych, w celu zapewnienia ich pełnej porównywalności. Stąd też w przedstawionych analizach można wykorzystywać całe dziesięcioletnie szeregi czasowe. Korekty badania dokonane w bieżącym roku, a w konsekwencji i dokonane ostatnio odpowiednie przeliczenia są częściowo finansowane przez Komisję Europejską.

Kondycja polskich przedsiębiorstw przemysłowych na podstawie badań koniunktury

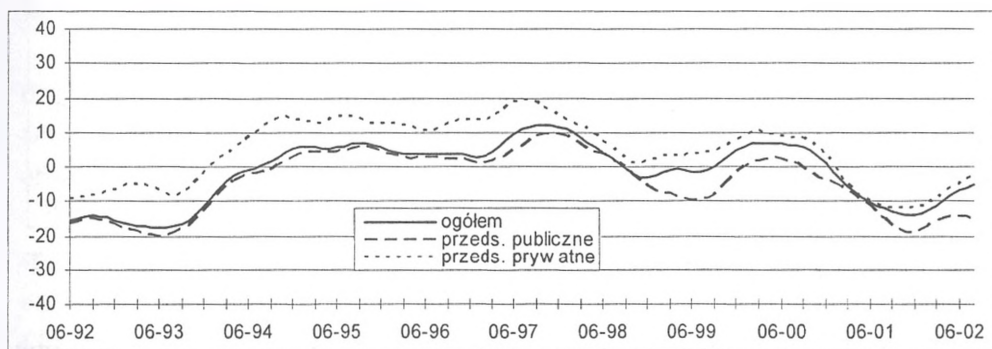
Do oceny kondycji polskich przedsiębiorstw przemysłowych wybrano następujące wskaźniki, charakteryzujące w najbardziej syntetyczny sposób sytuację przedsiębiorstw i stanowiące najważniejsze elementy kształtujące tę sytuację:

- wskaźnik ogólnego klimatu koniunktury liczony jako średnia arytmetyczna z sald odpowiedzi uzyskiwanych na pytanie o bieżącą i przewidywaną ogólną sytuację gospodarczą przedsiębiorstwa,
- wskaźnik produkcji sprzedanej,

- wskaźnik sytuacji finansowej,
- bariery napotymane przy prowadzeniu działalności, w tym poziom popytu krajowego i zagranicznego.

Wskaźnik ogólnego klimatu koniunktury

W obserwowanych latach 1992 – 2002 można wyróżnić kilka okresów, w których koniunktura w przemyśle kształtowała się w odmienny sposób (wykres 1). Pierwsze trzy lata to okres sprzyjający szybkiej poprawie sytuacji w przemyśle. W tym okresie wskaźnik ogólnego klimatu kształtuje się nawet na poziomie dodatnim (od sierpnia 1994 r.). Pozytywne odczucia producentów obserwowane są wprawdzie do sierpnia 1998 r., ale już rok wcześniej odnotowuje się pierwsze sygnały stopniowo malejącego optymizmu przy formułowaniu przez producentów ocen swojej ogólnej sytuacji gospodarczej. Tendencja ta utrzymuje się aż do grudnia 2001 r., a o głębokości spadku koniunktury w przemyśle może świadczyć niska ujemna wartość, jaką przyjmuje wskaźnik ogólnego klimatu (minus 14 w grudniu 2001 r.). Od początku 2002 r. obserwowany jest stopniowy wzrost, nadal negatywnego, wskaźnika klimatu, ale nie jest on szybki i równomierny.

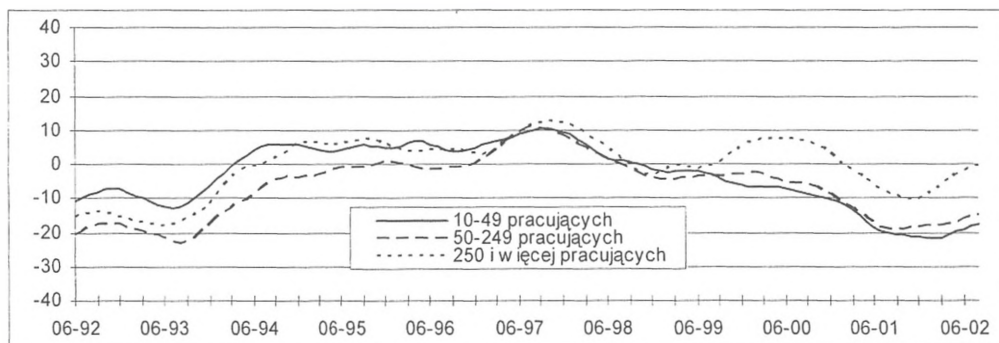


Wykres 1. Ogólny klimat koniunktury według sektorów

Analizując koniunkturę przedsiębiorstw publicznych i prywatnych (wykres 1), daje się zauważyć, że sytuacja podmiotów sektora prywatnego jest przez cały badany okres wyraźnie lepsza niż jednostek publicznych. W okresie lepszej koniunktury przedsiębiorstwa prywatne formułowały dużo bardziej optymistyczne oceny swojej sytuacji gospodarczej. W konsekwencji, łatwiej było im przetrwać okresy gorszej

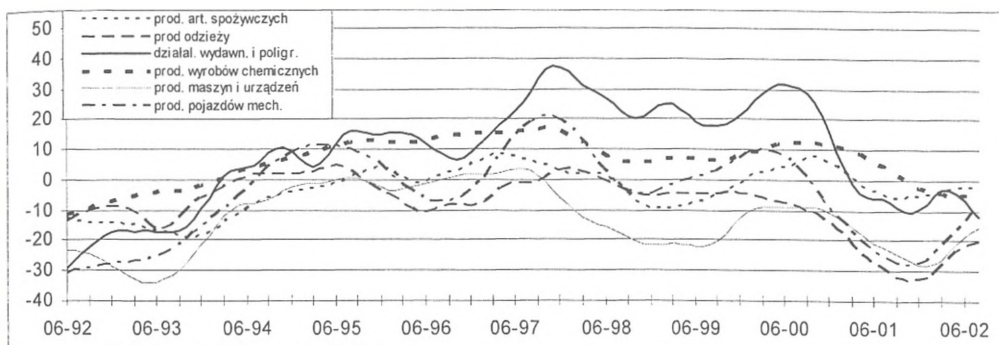
koniunktury, na co wskazuje to, że pesymizm tej grupy producentów nie był w tym czasie tak głęboki, jak sygnalizowały to jednostki publiczne (w grudniu 2001 r. wskaźnik ogólnego klimatu obniżył się odpowiednio do minus 12 i minus 19). W całym 2002 r. jedynie spółki prywatne zgłaszały systematycznie coraz mniej pesymistyczne oceny, podczas gdy w sektorze publicznym trend ten został zahamowany już po kilku miesiącach.

Odmienne też kształtuje się sytuacja przedsiębiorstw przemysłowych różnych klas wielkości (wykres 2). W pierwszych latach analizowanego okresu najtrudniejsza była sytuacja przedsiębiorstw średnich. W drugim okresie – spadku koniunktury w przemyśle – dołączyły do nich jednostki małe. Prezentowane dane potwierdzają, że w trudnej sytuacji wyraźnie lepiej radzą sobie jednostki duże. One też najszybciej wychodzą z sytuacji kryzysowej (w sierpniu 2002 r. wskaźnik ogólnego klimatu dla jednostek dużych ukształtował się już na poziomie zbliżonym do zera, podczas gdy dla małych i średnich pozostawał nadal na poziomie ujemnym: odpowiednio - minus 18 i minus 15).



Wykres 2. Ogólny klimat koniunktury według klas wielkości

Z wybranych działów przemysłu najlepszą kondycję miała grupa przedsiębiorstw zajmujących się działalnością wydawniczą i poligraficzną (wykres 3). Wskaźnik ogólnego klimatu w najlepszym okresie osiągnął wartość plus 38 (w listopadzie 1997 r.). Od tego czasu obserwuje się rosnące (szczególnie wyraźnie od lipca 2000 r.) trudności tego działu przemysłu. Trwają one aż do chwili obecnej, przy czym wskaźnik ogólnego klimatu pozostaje na poziomie ujemnym już od marca 2001 r.



Wykres 3. Ogólny klimat koniunktury według wybranych działów PKD

Stosunkowo dobra i dosyć ustabilizowana koniunktura charakteryzuje też przedsiębiorstwa produkujące wyroby chemiczne (wskaźnik klimatu obniżył się do poziomu ujemnego dopiero w listopadzie 2001 r.). Na drugim krańcu należy umieścić przedsiębiorstwa produkujące maszyny i urządzenia. W tym przypadku zwraca uwagę duża zmienność sytuacji i bardzo krótki okres, gdy koniunktura była oceniana pozytywnie. Charakterystyczne jest z drugiej strony to, że od kwietnia 2002 r. odnotowuje się wyraźniejszą niż w innych przemysłach tendencję do poprawy koniunktury.

W innych działach warto też zwrócić uwagę na bardzo szybko narastające od kwietnia 2000 r. trudności producentów pojazdów mechanicznych i jednocześnie szybko poprawiającą się ich sytuację już od grudnia 2001 r., chociaż do końca obserwowanego okresu oceny te były negatywne.

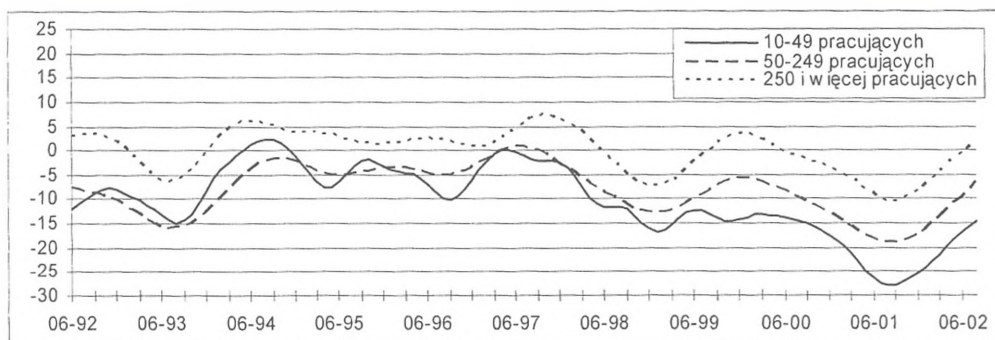
Stosunkowo małe różnice obserwowane są w koniunkturze w przemyśle spożywczym, szczególnie w drugiej połowie omawianego okresu, kiedy wskaźnik ogólnego klimatu kształtuje się w granicach od minus 10 do plus 10. Charakterystyczne jest przy tym to, że jest to jeden z trzech z sześciu omawianych przemysłów, dla których w 2002 r. nie obserwuje się wyraźnej poprawy ogólnej sytuacji, a wskaźnik utrzymuje się w ciągu ostatnich pięciu miesięcy na poziomie minus 3.

Stosunkowo dobrze oceniana na początku lat dziewięćdziesiątych kondycja przedsiębiorstw przemysłu odzieżowego w następnych latach zaczęła się pogarszać. Stały spadek koniunktury odnotowano w szczególności w latach 1998 – 2001, w efekcie czego wskaźnik klimatu obniżył się do najniższego poziomu wśród wszystkich sześciu omawianych działów przemysłu (w listopadzie 2001 r. – minus

33). Wprawdzie w 2002 r. producenci odzieży formułowali stopniowo coraz mniej pesymistyczne oceny koniunktury, ale nadal wskazują one na wyraźnie trudną sytuację w tym dziale przemysłu.

Produkcja sprzedana

Wskaźnik produkcji sprzedanej odzwierciedla bieżącą sytuację w zakresie poziomu sprzedaży wyrobów produkowanych w polskich przedsiębiorstwach. W działalności przedsiębiorstw przemysłowych charakteryzowanej poziomem produkcji sprzedanej można wyróżnić w minionym dziesięcioleciu dwa okresy: wzrostu koniunktury do końca 1997 r. i jej stopniowego obniżania się w następnych latach, przy czym największe tempo tego spadku obserwowane jest w okresie od początku 2000 do drugiej połowy 2001 r. W ostatnich miesiącach odnotowuje się ponowną powolną poprawę nastrojów producentów, w konsekwencji czego produkcja sprzedana przestaje być oceniana tak mocno negatywnie.

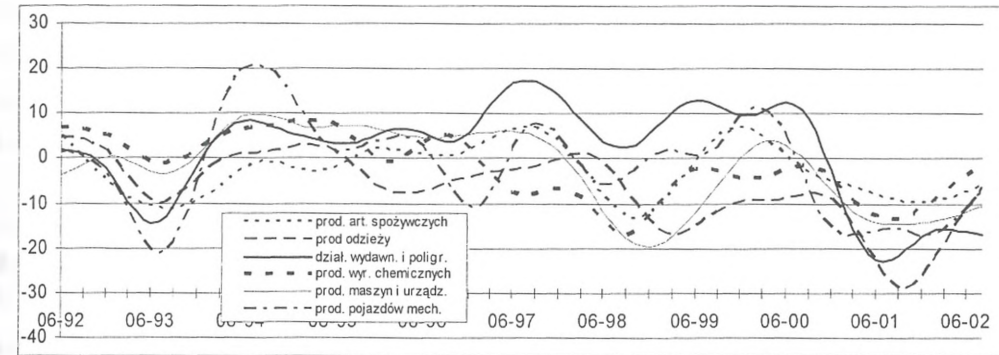


Wykres 4. Produkcja sprzedana według klas wielkości

Dane gromadzone w prowadzonych przez GUS badaniach wskazują na zdecydowanie lepsze przez cały analizowany okres możliwości sprzedaży wyrobów produkowanych w przedsiębiorstwach dużych niż w małych i średnich (wykres 4). Mimo relatywnie lepszej sytuacji, nawet te największe przedsiębiorstwa napotykały na ograniczenia sprzedaży w pewnych okresach. Najdłuższy taki okres odnotowano w ostatnich dwóch latach. Sytuacja przedsiębiorstw małych i średnich była stosunkowo mało zróżnicowana aż do końca 1997 r. Od początku 1998 r. różnice między jednostkami tych klas powiększają się na niekorzyść podmiotów małych. W sierpniu 2001 r. formułowany przez nie wskaźnik produkcji sprzedanej obniżył się do poziomu

minus 28. Należy przy tym podkreślić, że od tego czasu – podobnie, jak w przypadku jednostek średnich i dużych – notuje się wyraźną tendencję do poprawy sytuacji w zakresie sprzedaży produkowanych wyrobów przemysłowych.

W przekroju działowym, każdy z omawianych przemysłów charakteryzuje bardzo duża zmienność w zakresie produkcji sprzedanej, w każdym też dziale obserwuje się okresy lepszej koniunktury, ocenianej pozytywnie, i okresy gorszej koniunktury, ocenianej negatywnie (wykres 5).



Wykres 5. Produkcja sprzedana według wybranych działów PKD

W pierwszych latach omawianego dziesięciolecia najlepszą sprzedaż notowały przedsiębiorstwa przemysłu chemicznego. Począwszy już od kwietnia 1995 r. sygnalizują one spadek poziomu produkcji sprzedanej. Okres ten trwa przez następne trzy lata. W efekcie, we wrześniu 1998 r. wskaźnik obniża się do poziomu minus 17. Kolejny okres wyraźnie gorszej koniunktury w tym przemyśle to druga połowa 2001 r. W ostatnich miesiącach (tj. od października 2001 r.) sytuacja się stopniowo poprawia, co powoduje, że obecne oceny są najlepsze spośród sześciu prezentowanych działów przemysłu, ale kształtują się ciągle poniżej zera.

Zbliżony przebieg ma odpowiednia krzywa dla przedsiębiorstw produkujących maszyny i urządzenia, przy czym obserwowana w ostatnich miesiącach poprawa sytuacji w zakresie produkcji sprzedanej jest dużo wolniejsza niż w przemyśle chemicznym (w połowie 2002 r. wskaźnik przyjmuje wartość minus 11).

Przedsiębiorstwa przemysłu odzieżowego borykały się z ograniczeniami w zakresie produkcji sprzedanej przez cały prezentowany okres, poza dwoma momentami, kiedy sytuację w tym zakresie oceniano pozytywnie. Negatywne oceny sprzedaży notowane są bez przerwy od czerwca 1998 r., przy czym spadek tych ocen

obserwowany w październiku 2001 r. (do poziomu minus 29) jest największy spośród wszystkich pozostałych działów. Od tego momentu obserwuje się zmniejszający się szybko pesymizm tej grupy producentów, w efekcie czego w sierpniu 2002 r. oceny produkcji sprzedanej kształtują się na poziomie minus 6.

Producenci żywności sygnalizują dużo dłuższe okresy zadowolającej koniunktury w odniesieniu do produkcji sprzedanej, ale ich sytuacja w ostatnim okresie jest też trudna. Negatywne oceny sprzedaży są formułowane nieprzerwanie od połowy 2000 r. przez następne dwa lata, chociaż ich spadek nie przekracza poziomu minus 10.

Przemysł samochodowy przez dużo dłuższe okresy niż inne przemysły nie napotyka na ograniczenia przy sprzedaży swych wyrobów, a sytuacja w najlepszym dla niego okresie, tj. w sierpniu 1994 r., była oceniana najwyżej spośród wszystkich przemysłów w całym analizowanym dziesięcioleciu (plus 21). Wyraźnie trudności rozpoczęły się dopiero w marcu 2000 r. Od tego czasu aż do grudnia 2001 r. produkcja sprzedana była oceniana coraz gorzej, a odpowiedni wskaźnik spadł do poziomu minus 17. W 2002 r. obserwuje się zmniejszający się pesymizm producentów, wskazujący na coraz mniejsze ograniczenia w sprzedaży samochodów.

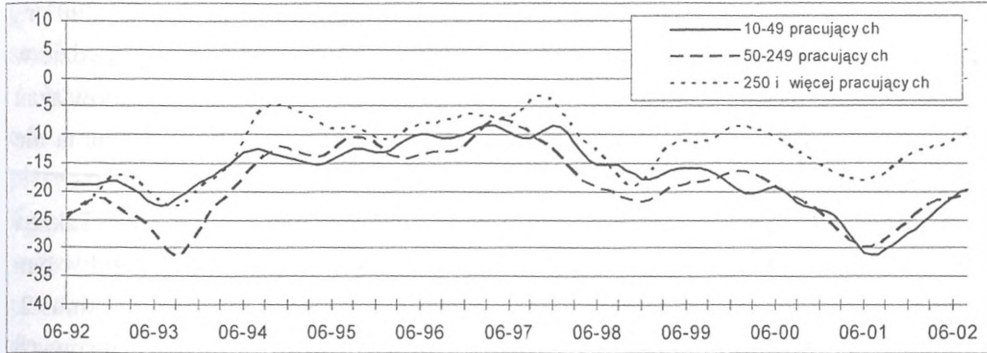
Najdłużej pozytywne odczucia w zakresie sprzedaży wyrażały przedsiębiorstwa zajmujące się działalnością wydawniczą i poligraficzną. Mimo to, notowany od lipca 2000 r., spadek ocen okazał się najwyższy spośród wszystkich omawianych działów przemysłu (z plus 12 do minus 23 w lipcu 2001 r.), a sygnalizowana w drugiej połowie poprawa sytuacji – niewielka i krótkotrwała.

Sytuacja finansowa przedsiębiorstw

Przez cały analizowany okres sytuacja finansowa przedsiębiorstw przemysłowych była niezadowolająca, a jej oceny pozostawały na poziomie ujemnym nawet w czasie najlepszej koniunktury. Pierwszych pięć lat to okres stopniowo malejących trudności w terminowym regulowaniu zobowiązań finansowych przez przedsiębiorstwa przemysłowe. Następne lata przynoszą tendencję przeciwną. Trwa ona aż do lipca 2001 r., kiedy to odpowiedni wskaźnik obniżył się do poziomu minus 31. Ostatni rok wskazuje na poprawiające się odczucia producentów wyrobów przemysłowych i malejące opóźnienia w regulowaniu przez nich zobowiązań finansowych.

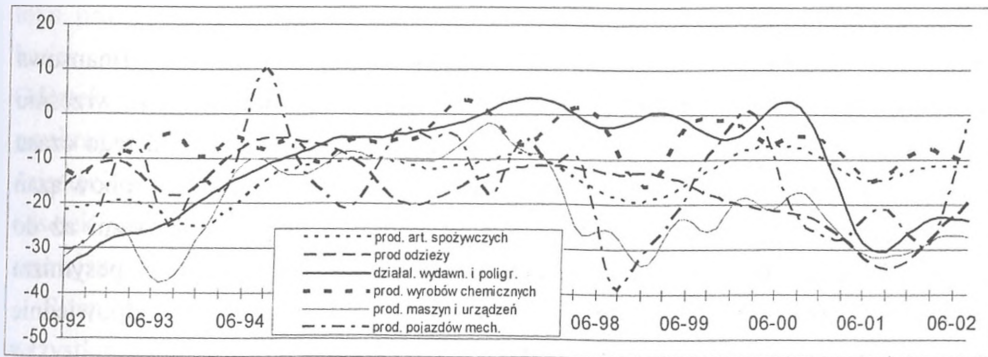
Także i w tym przypadku najmniejsze trudności charakteryzują przedsiębiorstwa duże, chociaż także i dla nich odpowiedni wskaźnik kształtuje się przez cały czas na ujemnym poziomie, przyjmując wartość najwyższą na poziomie minus 3 w

październiku 1997 r. (wykres 6). Cechą charakterystyczną jest też to, że mimo gorszej sytuacji finansowej tej grupy przedsiębiorstw w drugiej połowie analizowanego okresu, zdolności do regulowania zobowiązań zmieniały się w kolejnych miesiącach, wskazując wyraźnie na tendencję spadkową tylko do listopada 1998 r. i od marca 2000 r. do czerwca 2001 r.



Wykres 6. Zobowiązania finansowe według klas wielkości

Małe i średnie przedsiębiorstwa napotykały na większe trudności finansowe. Szczególnie od połowy 1999 r. spadek ich zdolności do szybkiego regulowania zobowiązań był wyraźnie głębszy niż przedsiębiorstw dużych (w lipcu 2001 r. wskaźnik obniżył się odpowiednio dla małych - do minus 31 i dla średnich - do minus 30), ale także i w tych grupach w następnych 12 miesiącach formułowane przez producentów oceny ich sytuacji finansowej stają się stopniowo coraz mniej pesymistyczne.



Wykres 7. Sytuacja finansowa przedsiębiorstw według wybranych działów PKD

Sytuacja finansowa poszczególnych działów przemysłu jest też bardzo zróżnicowana i szybko zmienia się w czasie (wykres 7).

Najbardziej wyraźne trendy charakteryzują grupę przedsiębiorstw prowadzących działalność z zakresu produkcji wydawniczej i poligraficznej. Ich sytuacja finansowa z bardzo trudnej na początku lat dziewięćdziesiątych poprawiała się szybko w następnych latach i w 1997 r. była nawet oceniana pozytywnie. Od tego jednak czasu zaczęła się pogarszać, w bardzo szybkim tempie od sierpnia 2000 do sierpnia 2001 r., kiedy to odpowiedni wskaźnik ukształtował się na poziomie minus 31. Wprawdzie w następnych miesiącach zdolności do terminowego regulowania zobowiązań finansowych przez tę grupę producentów zaczęły się poprawiać, ale tendencja ta nie wydaje się trwała.

Trudna też była i jest sytuacja finansowa producentów maszyn i urządzeń. Także i w tym przypadku wahała się ona w kolejnych latach. Najlepszy okres wystąpił w tym dziale od lutego 1997 do kwietnia 1997 r., przyjmując wartości zbliżone do minus 2. Najgłębsze pogorszenie się zdolności do regulowania zobowiązań finansowych przedsiębiorstwa tej grupy odnotowały w okresie od września 1998 do marca 1999 r. Obserwowana w następnym roku poprawa sytuacji okazała się nietrwała i od października 2000 r. ponownie nastroje producentów w tym zakresie uległy pogorszeniu.

Sytuacja finansowa przedsiębiorstw przemysłu spożywczego stosunkowo mało zmienia się w czasie w porównaniu z innymi omawianymi przemysłami, ale przez cały okres uznawana jest za niezadowolającą. Oceny tej sytuacji nie przekraczają w najlepszym okresie poziomu minus 7 (czerwiec 2000 r.). Od września 2001 r. po raz kolejny obserwowane jest bardzo powolne zmniejszanie trudności finansowych producentów artykułów spożywczych, w efekcie czego w sierpniu 2002 r. odpowiedni wskaźnik kształtuje się na poziomie minus 12.

Stosunkowo dobra na początku analizowanego okresu sytuacja finansowa producentów odzieży (minimalny poziom wskaźnika wyniósł minus 19 we wrześniu 1993 r.) poprawiła się do poziomu minus 6 w październiku 1994 r. Od tego czasu obserwuje się stopniowe pogarszanie zdolności do regulowania zobowiązań finansowych przez tę grupę przedsiębiorstw, trwające z małymi przerwami aż do września 2001 r. W ostatnich miesiącach ponownie zmniejsza się pesymizm producentów odzieży w odniesieniu do ich sytuacji finansowej, ale odpowiednie oceny osiągają poziom zaledwie minus 20.

Niewiele zmieniały się też oceny sytuacji finansowej formułowane przez przedsiębiorstwa przemysłu chemicznego, kształtując się przez cały badany okres na jednym z najwyższych poziomów w rozważanej grupie producentów. W krótkich okresach były to nawet oceny pozytywne (od września 1996 do marca 1997 r. oraz od lutego 1998 r. do maja 1998 r.). W ostatnich pięciu latach obserwuje się coraz większe wahania w ocenach sytuacji finansowej. Mimo odnotowywanych okresów poprawy, generalnie okres ten należy uznać za okres pogarszających się zdolności do szybkiego regulowania zobowiązań finansowych w tym dziale przemysłu.

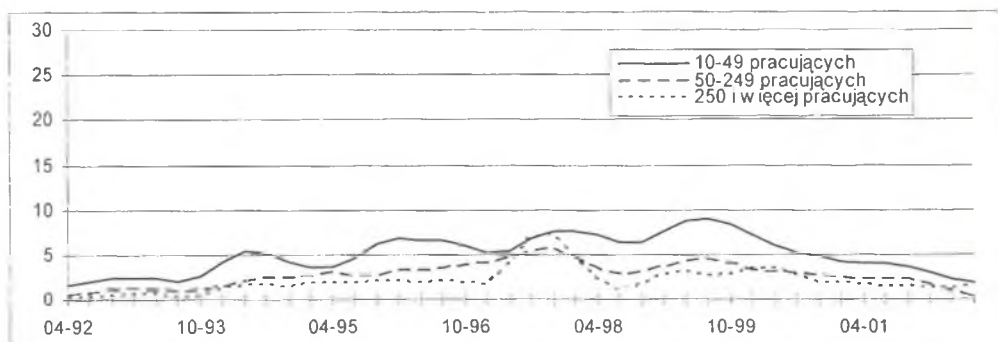
Największe zmiany w sytuacji finansowej w kolejnych latach omawianego okresu odnotowują producenci pojazdów mechanicznych. Szybka poprawa tej sytuacji w pierwszych latach spowodowała, że odpowiedni wskaźnik z poziomu minus 31 w lipcu 1992 r. wzrósł do poziomu plus 10 we wrześniu 1994 r. (najwyższego we wszystkich sześciu działach). Od tego okresu można zauważyć systematyczne, choć z pewnymi wahaniami, pogarszanie się sytuacji finansowej tej grupy przedsiębiorstw do września 1998 r., co powoduje, że odpowiedni wskaźnik obniża się do poziomu minus 39. Pozytywne oceny sytuacji finansowej dla tej grupy zaobserwowano też w lutym 2000 r. Ostatnie dwa lata przyniosły zdecydowane szybkie pogarszanie zdolności do terminowego regulowania zobowiązań przez tę grupę przedsiębiorstw, chociaż należy podkreślić, że jednocześnie jest to grupa, której nastroje w odniesieniu do sytuacji finansowej poprawiły się drastycznie w 2002 r., a odpowiedni wskaźnik osiągnął poziom bliski zeru.

Barriere napotymane przy prowadzeniu działalności

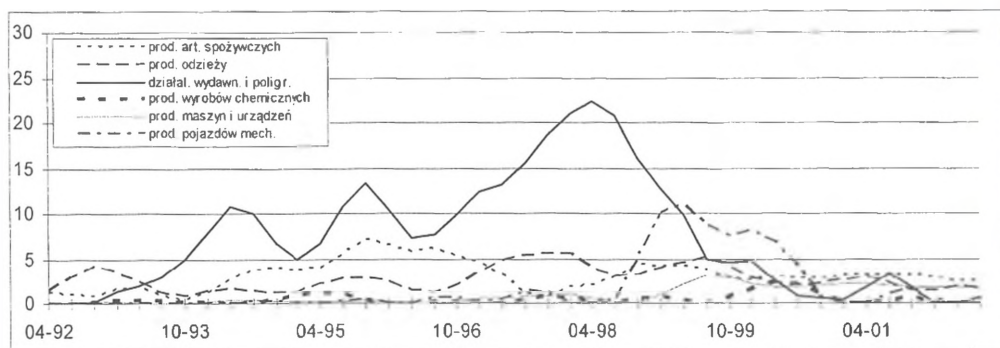
Badane przedsiębiorstwa raz na kwartał są pytane o bariery, na jakie napotykaą w toku prowadzenia działalności gospodarczej. Część jednostek nie zgłasza żadnych barier, wskazując, że mogą rozwijać swą działalność bez żadnych ograniczeń. Odsetek przedsiębiorstw pozostających w najlepszych warunkach jest niewielki, nie przekraczający w najlepszym okresie (październik 1997 r.) poziomu 7%. Omawiane dziesięciolecie można wyraźnie podzielić na dwie części: w pierwszej połowie odsetek jednostek niezgłaszających barier stopniowo rośnie, w drugiej – ponownie zmniejsza się do 1% w połowie 2002 r.

Rozpatrując poszczególne klasy wielkości przedsiębiorstw zwraca uwagę przede wszystkim to, że najwyższy odsetek jednostek niezgłaszających żadnych barier występuje w grupie podmiotów małych, najwyższy zaś – w grupie jednostek dużych

(wykres 8). Można tłumaczyć to tym, że skala działalności podejmowanej przez jednostki małe jest mniejsza, a tym samym mniejsze mogą być oczekiwania rozwojowe tych jednostek. Z drugiej strony wskazywałoby to na słabą kondycję firm niewierzących w duże możliwości rozwojowe swojej działalności. Ponadto, warto zauważyć, że mimo najmniejszej liczby jednostek niezgłaszających żadnych barier w klasie podmiotów dużych, właśnie w tej klasie, jako jedynej, odsetek takich przedsiębiorstw zaczął się zwiększać od 2002 r.



Wykres 8. Brak barier według klas wielkości



Wykres 9. Brak barier według wybranych działów PKD

Dane zbierane o barierach, napotykanym przy prowadzeniu działalności w poszczególnych działach, potwierdzają także trudną sytuację polskiego przemysłu (wykres 9). Najlepszą do 1998 r. sytuację odnotowują przedsiębiorstwa zajmujące się działalnością wydawniczą i poligraficzną. Odsetek jednostek z tego przemysłu niezgłaszający żadnych barier zwiększał się bardzo szybko w pierwszych sześciu latach analizowanego okresu, do ponad 22% w drugim kwartale 1998 r. Następne lata

wskazują już na szybko rosnące trudności tej grupy przedsiębiorstw. Od 2000 r. tylko nieliczne z nich mogły swobodnie prowadzić swoją działalność.

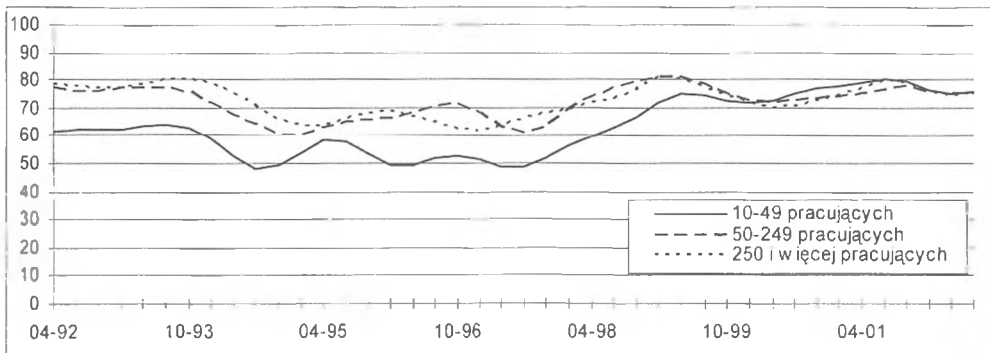
Mimo zmieniającego się w kolejnych latach odsetka jednostek nienapotykających na żadne ograniczenia przy prowadzeniu działalności w grupie jednostek przemysłu spożywczego, sytuacja w tym dziale należała też do lepszej w całym przemyśle. Pomimo to, w najlepszym okresie odsetek tych najłatwiej radzących sobie na rynku przedsiębiorstw nie przekroczył 7%, a od 2000 r. kształtuje się na poziomie 2-3%.

W krótkim okresie 1998 – 1999 stosunkowo dobra, na tle innych przemysłów, była też sytuacja producentów pojazdów mechanicznych. Dalsze lata przyniosły zdecydowane pogorszenie nastrojów w tej grupie przedsiębiorstw.

Do 1998 r. wzrastał też procent niezgłaszających żadnych barier producentów odzieży. Od tego jednak momentu zmniejsza się ten odsetek także i w tym dziale przemysłu.

Dwa pozostałe rozważane działy, tj. produkcję maszyn i urządzeń oraz produkcję wyrobów chemicznych, charakteryzował w całym obserwowanym okresie bardzo niski odsetek jednostek niezgłaszających żadnych barier, ograniczających swobodne rozwijanie działalności gospodarczej.

Wśród ogromnej większości przedsiębiorstw, które zgłaszają bariery ograniczające prowadzenie działalności, do najczęściej wymienianych należy niedostateczny popyt zgłaszany na produkowane przez nich wyroby zarówno na rynku krajowym, jak i zagranicznym.



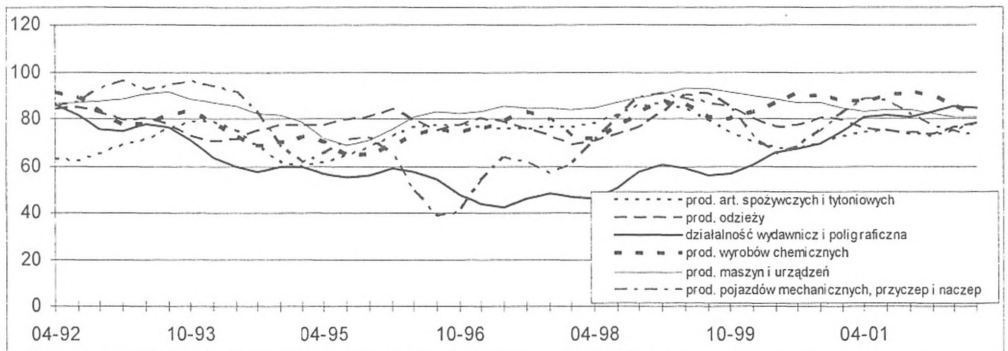
Wykres 10. Niedostateczny popyt krajowy według klas wielkości

Ograniczenia napotymane na rynku krajowym dotyczyły na początku analizowanego okresu blisko 80% jednostek zgłaszających jakąkolwiek barierę.

W pierwszym kwartale 1997 r. dobra sytuacja w przemyśle przyczyniła się do obniżenia się tego odsetka do 62%. W drugim pięcioleciu, mimo odnotowanych wahań, zaobserwowano ponowny wzrost do 80% przedsiębiorstw oceniających negatywnie swoją sytuację z powodu zbyt małego zapotrzebowania rynku krajowego na produkowane przez nich wyroby. Dopiero w drugim kwartale 2002 r. odsetek ten obniża się nieznacznie do 75%.

Barierę tę w najmniejszym stopniu zgłaszały jednostki małe, ale zmiany odczuć w tym zakresie były nieco odmienne w czasie niż jednostek pozostałych dwóch klas wielkości (wykres 10). Do drugiego kwartału 1997 r. odpowiedni odsetek obniżył się z 62% do 49%, od tego jednak czasu systematycznie zwiększa się, osiągając na początku 2000 r. poziom zbliżony do poziomu notowanego w pozostałych klasach jednostek (około 75%).

W poszczególnych działach przemysłu ograniczony popyt krajowy był w najmniejszym stopniu sygnalizowany przez przedsiębiorstwa zajmujące się produkcją wydawniczą i poligraficzną (wykres 11). Odsetek takich jednostek zmniejszał się systematycznie od drugiego kwartału 1992 do drugiego kwartału 1997 r., z 86% do 42%. W ciągu następnych pięciu – trudniejszych dla tego przemysłu – lat odsetek ten wrócił do poziomu z 1992 r.



Wykres 11. Niedostateczny popyt krajowy według wybranych działów PKD

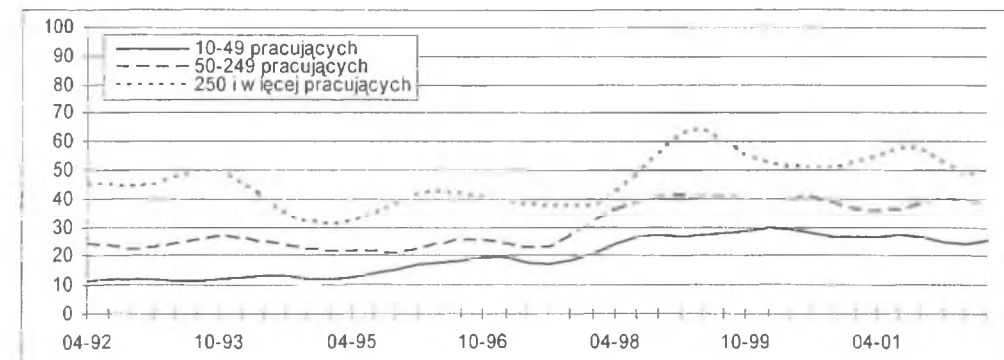
Także w odniesieniu do przedsiębiorstw produkujących pojazdy mechaniczne można wyróżnić pod tym względem dwa zasadnicze okresy: malejących ograniczeń ze strony popytu krajowego do trzeciego kwartału 1996 r. (od ponad 90% jednostek w 1992 r. spadek do 38%), a następnie szybko kurczącego się zapotrzebowania na rynku

krajowym na samochody. Spowodowało to, że odsetek ten wzrósł ponownie do blisko 90% w drugim kwartale 2001 r.

Duże trudności w znalezieniu nabywców na swoje wyroby na rynku krajowym mają producenci wyrobów chemicznych. Odsetek zgłaszających barierę związaną z niedostatecznym popytem krajowym obniżył się w najlepszym dla tego przemysłu okresie zaledwie do 65% (w czwartym kwartale 1995 r.) i od tego czasu systematycznie wzrasta. Jeszcze trudniejsza była i jest sytuacja producentów maszyn i urządzeń.

Na barierę niedostatecznego popytu krajowego napotykają też producenci artykułów spożywczych oraz producenci odzieży, przy czym ich odczucia podlegają stałym wahaniom. W 2002 r. procent takich przedsiębiorstw zarówno w przemyśle spożywczym, jak i odzieżowym kształtuje się na poziomie około 75%.

W świetle rosnących bardzo szybko powiązań gospodarek poszczególnych krajów z gospodarką światową, ciekawe jest też przyjrzenie się barierze związanej z popytem zagranicznym. Gromadzone dane wskazują wprawdzie, że popyt zagraniczny jest mniejszą barierą niż krajowy, ale bez wątpienia jest to związane z tym, że nie wszystkie przedsiębiorstwa kierują bądź chciałyby kierować swoją produkcję na rynki innych krajów. Nawet, jeśli na barierę tę wskazują tylko przedsiębiorstwa obecnie eksportujące lub chcące eksportować swoje wyroby, to ograniczony popyt zagraniczny okazuje się dla nich istotną barierą w swobodnym prowadzeniu działalności. Odsetek przedsiębiorstw zgłaszających to ograniczenie zmienia się szybko w czasie. Mimo tych wahań, w obserwowanym dziesięcioleciu można wyróżnić dwa okresy: kształtowanie się odpowiedniego odsetka w granicach 30 – 50% do początku 1998 r. i jego wzrost do 50-60% w następnych latach.



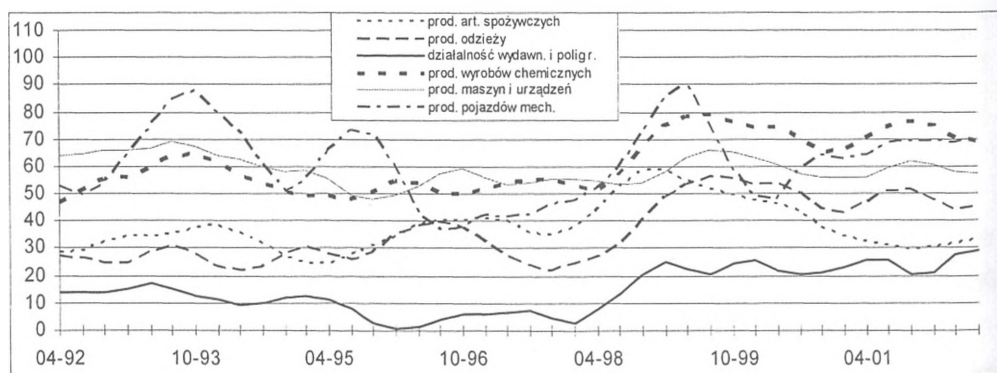
Wykres 12. Niedostateczny popyt na rynku zagranicznym

Uzyskiwane w badaniach dane wyraźnie pokazują, że działalność eksportowa dotyczy w większym stopniu jednostek dużych, które częściej wskazują na barierę związaną ze zbyt małym w stosunku do oczekiwań popytem zagranicznym aniżeli jednostki średnie i małe (wykres 12). W grupie tych ostatnich niedostateczny popyt zagraniczny jest przeszkodą dla zdecydowanie mniejszej liczby jednostek. Charakterystyczne jest przy tym to, że odsetek ten w drugiej połowie analizowanego okresu zwiększył się wyraźnie: podczas gdy w pierwszym pięcioleciu kształtował się w granicach 10-20%, to w drugim – wzrósł do 20-30%.

W poszczególnych działach przemysłu ograniczone możliwości znalezienia odbiorców na swoje wyroby na rynkach zagranicznych zgłaszają w najmniejszym stopniu przedsiębiorstwa zajmujące się działalnością wydawniczą i poligraficzną (wykres 13). Trzeba przy tym pamiętać, że wyroby tego działu przemysłu są kierowane przede wszystkim na rynek krajowy. Mimo to, należy zauważyć, że nawet w tym dziale odsetek jednostek zgłaszających barierę związaną ze zbyt ograniczonym popytem zagranicznym zwiększa się wyraźnie począwszy od 1998 i w 2002 r. wynosi już blisko 30%.

Wyraźnie zwiększa się też wpływ tej bariery na działalność producentów odzieży, mocniej zaangażowanych w działalność eksportową, spośród których obecnie już co drugi musi ograniczać swoją działalność z powodu niedostatecznego popytu zagranicznego.

Do 1998 r. podobna była sytuacja przedsiębiorstw przemysłu spożywczego. Gromadzone z tych jednostek dane wskazują, że od tego momentu powoli udaje się przezwyciężać barierę ograniczonego popytu zagranicznego, chociaż do 2002 r. zgłasza ją co trzeci podmiot.



Wykres 13. Niedostateczny popyt na rynku zagranicznym

Zwraca też uwagę szybko rosnące od 1998 r. znaczenie tej bariery w działalności jednostek przemysłu chemicznego i samochodowego.

W najmniejszym stopniu w ostatnich latach wzrasta znaczenie bariery ograniczonego popytu zagranicznego w odniesieniu do przedsiębiorstw produkujących maszyny i urządzenia, ale wiąże się to z tym, że odsetek jednostek tego działu zgłaszających tę barierę jest wysoki w całym omawianym dziesięcioleciu.

Podsumowanie

Wyniki jakościowych badań koniunktury są dobrym źródłem informacji dla oceny koniunktury w przedsiębiorstwach przemysłowych. W syntetyczny sposób wskazują na kondycję tych jednostek i napotykaną przez nie trudności, utrudniające prowadzenie bieżącej działalności i ograniczające rozwój przedsiębiorstw. Zaprezentowane dane potwierdzają, że sytuacja polskich przedsiębiorstw przemysłowych jest – mimo krótkich lepszych okresów – ciągle jeszcze bardzo trudna, a same przedsiębiorstwa są zbyt słabe i mało odporne na pojawiające się trudności zewnętrzne.

Z zebranych danych wynika też, że sytuacja małych i średnich przedsiębiorstw jest zdecydowanie gorsza niż dużych. Widoczne jest to w szczególności w ostatnich latach, kiedy pogarsza się sytuacja w polskiej gospodarce. Te mniejsze jednostki nie mogą przeciwstawić się narastającym problemom, nie mają też szans na taki rozwój, który pozwoliłby im rozszerzyć i umocnić swoją pozycję na rynku. Są to też jednostki w najmniejszym stopniu zaangażowane w działalność eksportową. Z drugiej strony, te wąskie stosunkowo horyzonty ich działalności powodują, że nie odczuwają tak bardzo jak podmioty duże ograniczonego popytu na własne wyroby. Ciągle też polskie przedsiębiorstwa, nawet te największe, są mało związane z gospodarką światową.

Z danych prezentowanych dla poszczególnych działów przemysłu wynika, że każda z omawianych grup napotyka na duże trudności w prowadzeniu działalności. Nawet te przemysły, które cechuje lepsza koniunktura w początkowych latach omawianego okresu, w następnych latach nie mogły przeciwstawić się pogarszającej się sytuacji w całej gospodarce. Znamienne jest przy tym to, że ostatnie miesiące przynoszą pewne sygnały o poprawiającej się sytuacji w przemyśle. Wydaje się jednak, że oznaki te są jednak zbyt słabe i krótkotrwałe, aby można uznać je za

potwierdzenie rozpoczętej już tendencji do dłuższej poprawy koniunktury w polskim przemyśle.

Bibliografia

- [1] *Koniunktura w przemyśle, budownictwie i handlu; kwiecień-czerwiec 2002*, GUS, Warszawa 2002
- [2] *Bilansowe wyniki finansowe podmiotów gospodarczych w 2000 r.*, GUS, Warszawa 2001.
- [3] *Działalność gospodarcza przedsiębiorstw o liczbie pracujących do 9 osób w 2000 r.*, GUS, Warszawa 2001.
- [4] *The Joint Harmonised EU Programme of Business and Consumer Surveys, European Economy 6/1997*, European Commission, Directorate - General for Economic and Financial Affairs.

Summary

The situation of the Polish manufacturing industry based on the results of the business tendency surveys

In this paper the assessment of the enterprises' economic situation is presented, based on the chosen results of the qualitative business tendency surveys conducted in the Central Statistical Office for 10 years. In this analysis the following data are used: the tendencies of the manufacturing industry general climate indicator, sold production indicator and financial situation of enterprises indicator as well as data on the influence of the limitations of the domestic and foreign demand on the economic activity of the enterprises.

The above-mentioned data are shown for the whole manufacturing industry as well as for six chosen Nace divisions: manufacture of food products, beverages and tobacco, manufacture of wearing apparel, dressing and dyeing of fur, manufacture of chemicals and chemical products, manufacture of machinery and equipment, manufacture of motor vehicles, trailers and semi-trailers, publishing, printing and reproduction of recorded media, and three size classes of enterprises: small, medium and large ones.

This analysis confirms that the business tendency surveys provide good information on the economic situation of the manufacturing industry enterprises. The results show difficult situation of the Polish enterprises, especially of the smallest ones. The unsatisfactory financial situation causes that enterprises are not able to pay their liabilities on time as well as it is difficult for them to survive the period of the worsened business situation. The very small percentage of those enterprises does not encounter any limits to their economic activity. The basic limits to production are insufficient domestic and foreign demands on the produced goods as compared with the expected ones.

In the recent years in enterprises divided according to the Nace divisions the worsened situation is evident even for those industries that earlier were characterised by much more better economic situation (manufacture of motor vehicles, trailers and semi-trailers, publishing, printing and reproduction of recorded media, manufacture of chemicals and chemical products).

In the light of the above-mentioned results, it seems that the signals of the improvement of the situation of manufacturing industry enterprises noted in 2002 are too fable to regard them as the beginning of long lasting tendency.