

**Anna Bystroń-Kwiatkowska,  
Andrzej Warszycki**

---

**Wystrój malarski wewnątrz pałacu w  
Lubostroniu**

---

Ochrona Zabytków 34/1-2 (132-133), 67-71

---

1981

Artykuł został zdigitalizowany i opracowany do udostępnienia w internecie przez Muzeum Historii Polski w ramach prac podejmowanych na rzecz zapewnienia otwartego, powszechnego i trwałego dostępu do polskiego dorobku naukowego i kulturalnego. Artykuł jest umieszczony w kolekcji cyfrowej [bazhum.muzhp.pl](http://bazhum.muzhp.pl), gromadzącej zawartość polskich czasopism humanistycznych i społecznych.

Tekst jest udostępniony do wykorzystania w ramach dozwolonego użytku.

## WYSTRÓJ MALARSKI WNĘTRZ PAŁACU W LUBOSTRONIU

Kolorystyka wnętrza pałacu w Lubostroniu nie była do tej pory przedmiotem osobnych badań. Rozpoczęcie w 1976 r. przez Oddział Pracowni Konserwacji Zabytków w Toruniu szeroko zakrojonych prac budowlano-konserwatorskich w tym obiekcie dało okazję do przebadania kolorystyki jego wnętrza. W pierwszym etapie badań, których wyniki zamieszczone są w niniejszym komunikacie, zajęto się wnętrzami mniej znanymi, pozostającymi poza kręgiem szerszego zainteresowania ze względu na swój skromniejszy wystrój. Bardziej znana była Sala Rotundowa ze swoją patriotyczno-rzeźbiarską dekoracją oraz biblioteka i gabinet z malowidłami ściennymi Antoniego Smuglewicza; gabinet (zwany również Salą Kominkową) odrestaurowany został przez Pracownię Konserwacji Dzieł Sztuki PKZ — Oddział w Toruniu w 1976 r., pozostałe pomieszczenia nie były przez PKZ odnawiane.

Powstanie rezydencji w Lubostroniu, noszącym pierwotnie nazwę Piłatowo, wiąże się bezpośrednio z działalnością Fryderyka Skórzewskiego, jednego z wybitniejszych przedstawicieli Oświecenia w Wielkopolsce<sup>1</sup>. Dokładne daty budowy pałacu nie są znane, ale przyjmuje się, że został wzniesiony w latach 1795—1800, natomiast prace nad dekoracją wnętrza przeciągnęły się prawdopodobnie do 1806 r. Projekt architektoniczny pałacu wykonał znany architekt warszawski Stanisław Zawadzki, działający w tym czasie na terenach Wielkopolski.

Wystrój wnętrza pałacowych opracował prawdopodobnie ten sam zespół dekoratorów, co w niedalekim Śmiełowie i Dobrzycy. Malowidła ścienne wykonał zapewne Antoni Smuglewicz, a sztukaterie — Michał Ceptowicz z Poznania. Pracowali też inni rzemieślnicy i sztukatorzy z Warszawy.

Architektura pałacu, wykazująca wyraźne pokrewieństwo z warszawską Królikarnią Dominika Merliniego, nawiązuje do centralnych budowli Andrea Palladia. Na podstawie najnowszych badań sądzi się także, że wpływ bezpośredni na wybór tego typu budowli miała zapewne osiemnastowieczna architektura angielska, której realizację palladiańskie były na kontynencie szeroko znane i podziwiane<sup>2</sup>.

Wnętrze pałacu, a zwłaszcza jego wystrój został ukształtowany pod wpływem polskiego klasycyzmu. Niezwykle interesujący jest program, jaki zawarto w dekoracji budowli. Znany jest fakt, że Fryderyk Skórzewski, dbając o zachowanie elementów architektonicznych przeznaczonych niegdyś do Świątyni Opatrzności w Warszawie (nie zrealizowanej), która miała upamiętniać Konstytucję 3 Maja, nabył je i ozdobił nimi swój pałac. Na fasadzie umieszczone zostały herby rodziny Skórzewskich i Garczyńskich, pozostałe elewacje mają atrybuty symbolizu-

jące pamięć o Polsce. Główne wartości ideowe zawarto jednak wewnątrz pałacu<sup>3</sup>.

Centralne wnętrze pałacu stanowi wysoka, dwukondygnacyjna Sala Rotundowa, nakryta kopułą na tamburze; wokół niej zgrupowane są pozostałe pomieszczenia. Wnętrza parteru mają charakter reprezentacyjno-mieszkalny. Na przedłużeniu osmiokolumnowej wnęki portykowej umieszczony jest obszerny westybul, łączący się po lewej stronie z główną klatką schodową. Pozostałe wnętrza wokół rotundy — to duża jadalnia po stronie południowej, salonik narożny i salon ogrodowy od strony wschodniej.

W południowo-wschodnim narożniku umieszczona jest okrągła, sklepiena kopuła biblioteka oraz po stronie północnej — dwa gabinety, także sklepiene. Wysokie sutereny miały charakter użytkowy, ich układ podporządkowany został również rotundzie, pod którą znajduje się okrągłe, sklepiene pomieszczenie, przeznaczone pierwotnie na skarbiec. Wokół niego biegnie korytarz, z którego prowadzą wejścia do poszczególnych pomieszczeń. W północno-zachodnim narożniku sutereny znajduje się pomieszczenie na planie koła sklepiene kolebką z lunetami, mieszczące dawniej kaplicę pałacową. Poprzedzające go niewielkie pomieszczenie sklepiene kolebką służyło prawdopodobnie jako zakrystia.

Pomieszczenia mieszkalne na piętrze powtarzają w zasadzie układ parteru. Początkowo mieściły się tam pokoje gościnne.

Pierwotny wystrój wnętrza pałacowych zachował się do naszych czasów fragmentarycznie. W najlepszym stanie znajduje się słynna Sala Rotundowa, której patriotyczny wystrój wiąże się zarówno z Salą Rotundową Królikarni Merliniego, jak i rotundą łazienkową. O wystroju tego wnętrza pisano już niejednokrotnie, mniej znany jest wystrój pozostałych pomieszczeń. Część z nich, jak duży i mały gabinet oraz biblioteka, zachowało jeszcze pierwotną dekorację malarską, przypisywaną powszechnie Antoniemu Smuglewiczowi. Ściany i sklepienie większego z gabinetów pokryte są iluzjonistycznymi malowidłami pejzażowymi w bogatych ramach architektonicznych. W bibliotece zachowała się natomiast dekoracja malarska sklepienia imitująca bogate stiuki i ornamenty kandelabrowe. Na środku sklepienia, w osmioramiennej gwiazdzie umieszczony jest antyczny motyw baldachimu z rozetą pośrodku. W lunetach znajdują się emblematy symbolizujące sztukę, poezję, muzykę i naukę. Dużych rozmiarów malowidło ścienne, przedstawiające ruiny egipskiej świątyni, umieszczone jest również na wschodniej ścianie klatki schodowej. Przypuszczalnie wyszło ono także spod pędzla A. Smuglewicza. Pozostałe pomieszczenia parteru nie mają już obecnie ciekawszego wystroju, pomijając zabytkową klasycystyczną stolarkę drzwi-

<sup>1</sup> Dane historyczne dotyczące pałacu w Lubostroniu opracowano na podstawie pracy Z. Ostrowskiej-Kębiłowskiej, *Architektura pałacowa drugiej połowy XVIII w. w Wielkopolsce*, Poznań 1969 oraz *Katalogu Zabytków Sztuki w Polsce, Szubin i okolice*, t. XI, z. 14, Warszawa 1977.

<sup>2</sup> T. S. Jaroszewski, *Architektura doby Oświecenia w Polsce*, „Ossolineum”, 1971, s. 95—99.

<sup>3</sup> Z. Ostrowska-Kębiłowska, [w:] *Pałace wielkopolskie z okresu klasycyzmu*, Poznań 1970, s. 131—133.





A

wą i neorokokowe, z końca XIX w. dekoracje stiukowe na sufitach. Ściany malowano tu ostatnio na gładko lub z prostymi podziałami na płyciny.

Pomieszczenia te pierwotnie miały bogatszy wystrój. Przekazy historyczne informują, że np. w westybulu stało na konsolach sześć marmurowych popiersi „zasłużonych narodowi mężów”, będących zapewne replikami popiersi z Sali Rycerskiej Zamku Królewskiego w Warszawie. Ściany sali jadalnej zdobiły natomiast wizerunki królów i książąt polskich. Była to zapewne seria portretów historycznych wykonanych przez Bogumiła Plerscha ok. 1800 r., oparta na cyklu portretów M. Bacciarellego z Gabinetu Marmurowego i Sali Rycerskiej Zamku Warszawskiego. Seria wykonana dla Lubostroń liczyła aż 44 obrazy. Tylko nieznaczna część tej galerii zachowała się do dziś w zbiorach Muzeum Narodowego w Krakowie<sup>4</sup>.

Na temat wystroju pozostałych pomieszczeń niewiele do tej pory wiadano. Prace badawczo-odkrywkowe rozpoczęto jesienią 1978 r. od sutereny, gdzie przebadano pomieszczenie na planie koła, mieszczące dawniej kaplicę pałacową, w następnej kolejności przystąpiono do prac na parterze: wykonano odkrywki w jadalni, narożnym saloniku, salonie ogrodowym oraz bibliotece.

**D a w n a k a p l i c a.** Wnętrze pokryte było jednolitą warstwą emulsyjną w kolorze pomarańczowym i żółtym, jedynie środek sklepienia był biały. Wykonane odkrywki pasowe na sklepieniu, łącznie z lunetami, wykazały dwie warstwy przemalowań leżących na szczątkach pierwotnej warstwy malarskiej w kolorze błękitnym. Przymuszcza się malowidło to wykonane było w technice klejowej. Podobnie na ścianach i żagielkach sklepiennych oraz ościeżach okien i drzwi odkryto pod pięcioma warstwami przemalowań szczątki pierwotnej polichromii wnętrza

<sup>4</sup> Z. Ostrowska-Kębiłowska, *Architektura pałacowa...*, s. 274.

B



1. Pałac w Lubostroń, gabinet, dekoracja malarska: A — w trakcie konserwacji (1976 r.); B — po konserwacji (fot. B. Horbaczewski)

1. Palace at Lubostroń: the study, painted decoration: A — during conservation (1976), B — after conservation



w kolorze jasnobłękitnym. Niestety, jej zły stan zachowania uniemożliwił całkowicie rekonstrukcję pierwotnego wystroju malarskiego tego wnętrza.

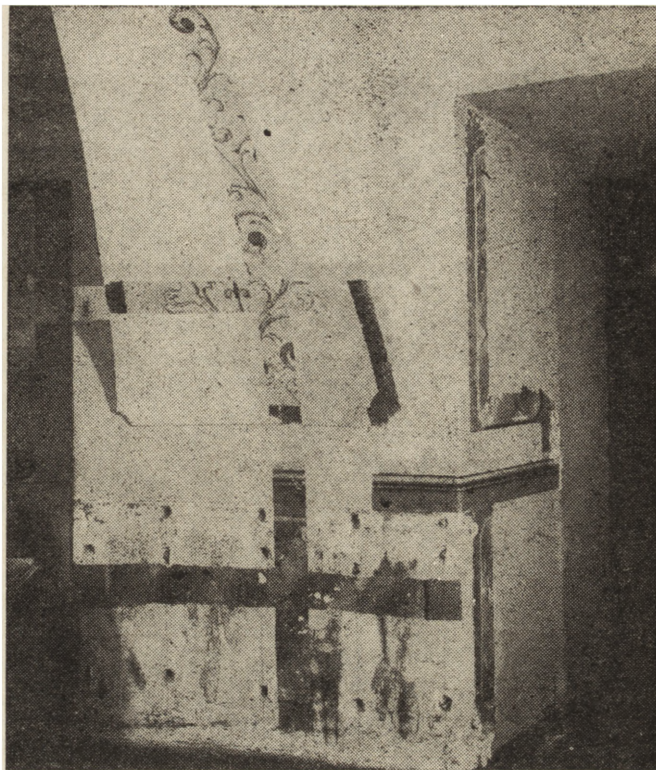
Najlepiej zachowała się pierwsza chronologicznie warstwa przemalowania, wyobrażająca iluzjonistycznie potraktowaną, obiegającą wokoło całe pomieszczenie boazerię oraz umieszczoną na żagielkach sklepiennych wieć roślinną. Wielobarwna wieć roślinna zakomponowana została pionowo w formie neorenesansowej arabeski, ujętej w brunatnozielone ramy. Boazeria, ograniczona od góry iluzjonistycznie malowanym gzymsem, rozczłonkowana jest poziomymi płycinami z oliwkowozieloną marmoryzacją. Nawiązuje ona do odsłoniętych na ościeżach okien i drzwi reliktywów wcześniejszej polichromii.

**D a w n a j a d a l n i a.** Odkrywki na ścianach i suficie ujawniły jedynie wielokrotne nawarstwienia farby olejnej w jednolitych kolorach, bez opracowania plastycznego. Pierwotnego koloru ścian w tym pomieszczeniu nie udało się ustalić. Odkrywki na suficie wykazały, że znajdujące się tam neorokokowe dekoracje sztukatorskie były również kilkakrotnie przemalowane pobiałami, w związku z czym uległ częściowemu zatarciu ich pierwotny rysunek.

**Salonik narożny.** Odkrywki ujawniły, że w czasie jednego z remontów, prawdopodobnie jeszcze w XIX w., wymienione zostały na ścianach wszystkie tynki. Jedynie na ościeżach okien i drzwi zachowały się resztki pierwotnego wystroju malarskiego w postaci iluzjonistycznie malowanych, profilowanych płycin w kolorach ugrowo-brązowym i szarym, umieszczonych na jasniejszym tle. Podobne opracowanie malarskie mogło pierwotnie znajdować się także na ścianach; być może wewnątrz płycin umieszczone były malowane pejzaże lub jakieś inne dekoracje, o czym świadczą zachowane miejscami ślady brązu, czerni i czerwieni. Obecnie są one zupełnie nieczytelne. Na suficie śladów polichromii nie znaleziono.

**Salon ogrodowy.** Wykonane tu odkrywki wykazały, że podobnie jak w saloniku narożnym, autentyczne, klasycystyczne tynki na ścianach nie zachowały się. Pierwotne partie tynku znaleziono jedynie nad półkolistymi wnękami narożnymi, mieszczącymi dawniej piec, oraz na ościeżach okiennych. Fragmenty odkrytych malowideł nad wnękami piecowymi wskazują, że znajdowały się tam pierwotnie iluzjonistycznie malowane płyciny, ujęte w płaskie, profilowane obramienia, przystosowane kształtem do formy wnęki. Wewnątrz płyciny znajdowała się zawieszona na poziomym drążku draperia z motywem wici roślinnej. Ramy płycin były szare, draperia szaro-brązowa. Ślady polichromii na ościeżach okiennych wyobrażają iluzjonistycznie malowane płyciny w tonacji jasnoszarej z profilowaniami w kolorach jasno- i ciemnoszarym oraz brązowym. Być może podobne, tylko odpowiednio większe płyciny zdobiły początkowo również ściany. Na suficie, między sztukateriami nie stwierdzono śladów opracowań barwnych.

**Biblioteka.** Założona na planie koła, usytuowana jest w południowo-wschodnim narożniku parteru. Ściany i sklepienie pokrywała bogata dekoracja malarska, imitująca stiukowe ornamenty kandelabrowe i akantowe, ujęte w iluzjonistycznie malowane ramy. Na sklepieniu, w ośmioramiennej gwiazdzie umieszczono motyw antycz-



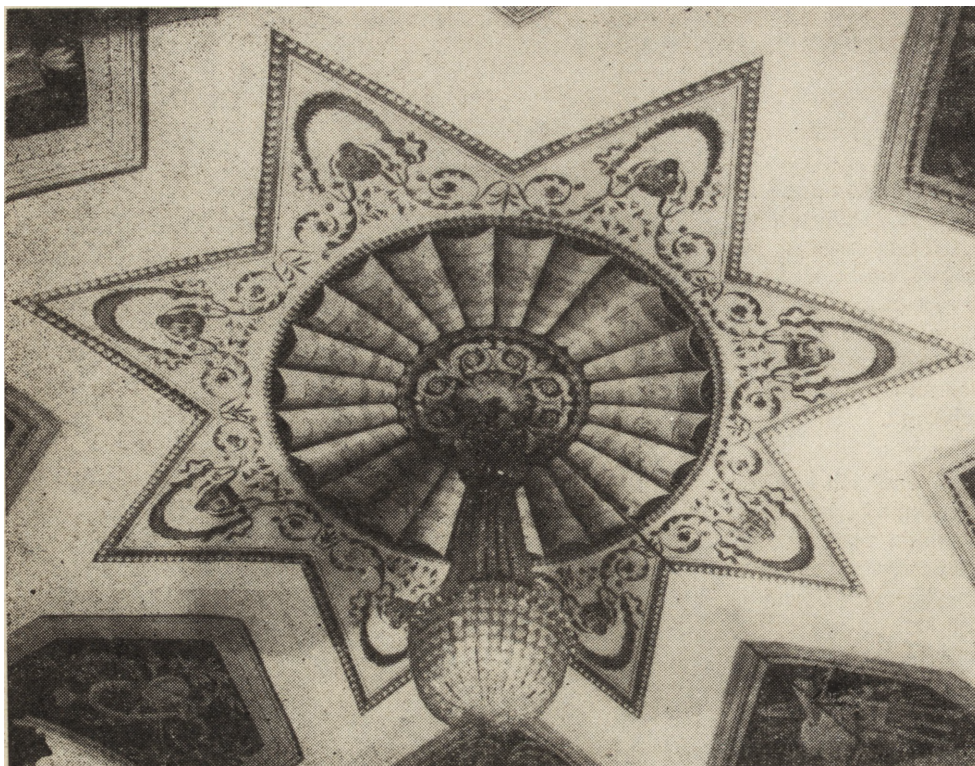
2. Pałac w Lubostroniu, dawna kaplica, odkrywki dekoracji malarskiej (fot. M. Furmaniuk)

2. Palace at Lubostroń: former chapel, uncovered painted decoration

nego baldachimu z rozetą pośrodku, na obwodzie zaś wieć akantu i motywy satyrów z festonami. W lunetach znajdują się emblematy symbolizujące sztuki plastyczne, muzykę, naukę i poezję, przeplatające się na zmianę z motywami fantastycznych gryfów w układach heraldycznych i kompozycjami z liści akantu. Dekoracja sklepienia utrzymana jest w tonacji ugrów, zieleni czerwieni, natomiast tła płycin w lunetach są ciemnoniebieskie. Pozostałe powierzchnie ścian i sklepienia pokrywała jednolita warstwa monochromii w kolorze żółtokremowym. Po wykonaniu odkrywek okazało się, że koloryt oryginału elementów dekoracji był jaśniejszy i bardziej subtelny. Odkrywki wokół malowanych płycin na żaglach sklepienia nie wykazały spodziewanych szerszych profilowań, stwierdzono jedynie biały pasek od strony światła i ciemnobrązowy od strony cienia. Również obramienia były nieco szersze. Odkrywki wokół wnęk okiennych ujawniły ślady profilowań w kolorach białym, ugrowym oraz jasno- i ciemnobrązowym (od światła do cienia). Również na ościeżach okiennych, łącznie z nadławiem, występują malowane iluzjonistycznie płyciny w wymienionych wyżej barwach. Wewnątrz tych płycin żadnych śladów dekoracji nie znaleziono.

Natomiast na ścianie poniżej okien odkryto resztki malowanej lamperii z niebieskoszarą marmoryzacją. Także po obydwu stronach wnęki drzwiowej (do salonu ogrodowego) odsłonięto ślady iluzjonistycznie malowanych profilowań, analogicznych do profilowań wokół wnęk okiennych. Nad wnęką oraz na ościeżach śladów polichromii nie odnaleziono; w miejscach tych częściowo występuje nowy tynk. Ślady malowanych profilowań odnaleziono również wokół wnęki piecowej. Na ścianach, po-





3. Pałac w Lubostroniu, biblioteka: A — dekoracja malarska na sklepieniu przed wykonaniem odkrywek (1975 r.); B — odkrywki pierwotnej dekoracji malarskiej w lunetach (1979 r.) (fot. M. Furmaniuk)

3. Palace at Lubostron, library: A — painted decoration on the vaulting prior to the uncovering (1975), B — uncoverings of the original painted decoration in lunettes (1979)

A

B



niżej żagielków odkrywki ujawniły ślady polichromii w kolorach: czerwonym, ugrowym, błękitnym i czarnym, będące prawdopodobnie pozostałościami malowanych iluzjonistycznie płycin z dość bogatą dekoracją malarską. W płytkich wnękach ściennych mieszczących pierwotnie szafy biblioteczne, żadnych śladów polichromii nie odnaleziono.

**K l a t k a s c h o d o w a.** Przebądano znajdujące się tu malowidło ścienne przedstawiające ruiny egipskiej świątyni, a przypisywane Antoniemu Smuglewiczowi. Po wykonaniu odkrywek stwierdzono, że malowidło jest gruntownie przemalowane: grube warstwy farby klejowej w znacznym stopniu zmieniły jego pierwotną kolorystykę i częściowo formę. Usuwanie przemalowań utrudnione było ze względu na ten sam typ spoiwa klejowego warstwy oryginalnej i przemalowania.

#### WNIOSKI KONSERWATORSKIE

Ze względu na wartość zabytkową obiektu postuluje się przywrócenie wszystkim przebadanym pomieszczeniom (w miarę możliwości) pierwotnej kolorystyki ścian i sufitów, z zachowaniem późniejszych neorokokowych sztukaterii w jadalni i salonie ogrodowym.

1. W dawnej kaplicy należy odsłonić spod emulsyjnych przemalowań wtórną dekorację ścian i sklepienia oraz przeprowadzić jej pełną konserwację.

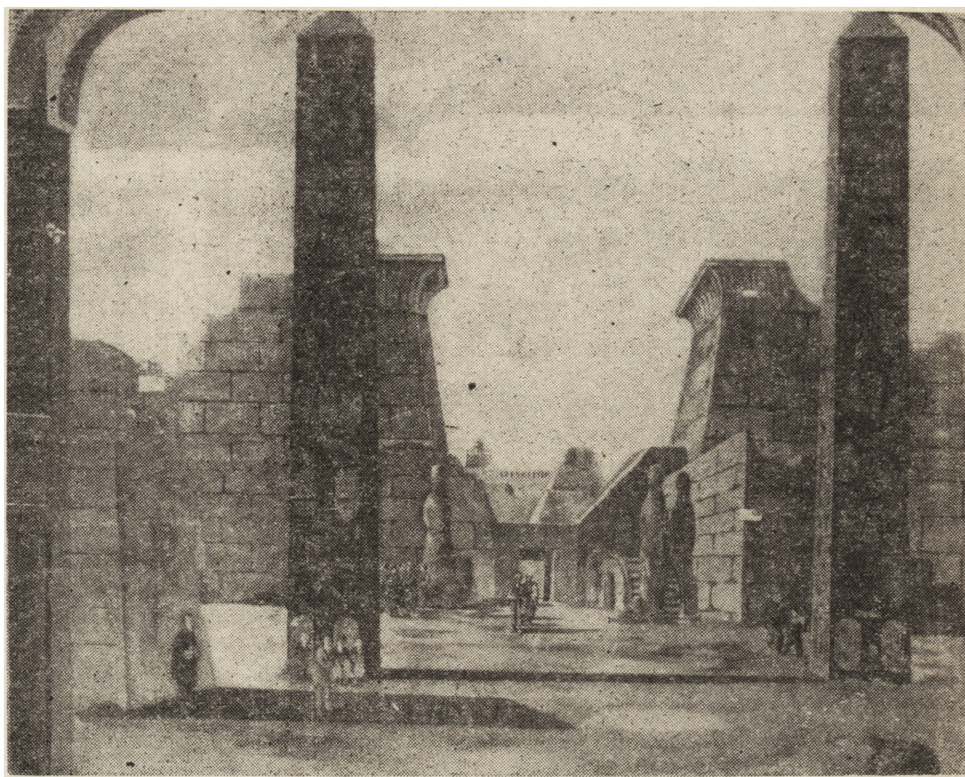
2. W dawnej jadalni należy usunąć przemalowania z elementów sztukatorskich na ścianach i suficie oraz wykonać — według odkrywek w dawnym saloniku narożnym i salonie ogrodowym — rekonstrukcję płycin na ścianach. Kolorystykę ścian ustalić w trakcie prac remontowych.

3. W saloniku narożnym należy odsłonić spod przemalowań ościeża drzwi i okien oraz przeprowadzić konserwację tynków i polichromii, na podstawie zachowanych autentycznych fragmentów polichromii powtórzyć po-



4. Pałac w Lubostroniu, malowidło „egipskie” na ścianie klatki schodowej, widoczne odkrywki pasowe (1979 r.) (fot. M. Furmaniuk)

4. Palace at Lubostroń: „Egyptian” painting on the wall of the staircase (1979)



działy ścian na nowych tynkach, a z dekoracji sztukatorskich na suficie usunąć pobiałą, osłabiającą znacznie ich czytelność.

4. W salonie ogrodowym należy odsłonić autentyczne partie polichromii nad wnękami piecowymi i na ościeżach okiennych oraz wykonać ich konserwację, punktowanie (retusz) i rekonstrukcję. Na podstawie pierwotnej kolorystyki sali oraz form profilowań powinno się zrekonstruować malowane podziały ścian; ze sztukaterii na suficie usunąć przemalowania.

5. W bibliotece należy usunąć wszystkie przemalowania ze ścian i sklepienia, zakonserwować tynk i warstwę malarską, wykonać punktowania.

6. W trakcie przyszłych prac na klatce schodowej trzeba opracować kolorystykę ścian; z malowidła „egipskiego” usunąć przemalowania oraz przeprowadzić jego pełną konserwację.

*mgr Anna Bystroń-Kwiatkowska  
mgr Andrzej Warszycki  
PP PKZ — Oddział w Toruniu*

#### THE PAINTED DECOR OF THE INTERIORS OF THE PALACE AT LUBOSTRÓŃ

The article presents results of the first stage of studies on the interiors of a classicist palace at Lubostroń, one of few central structures imitating famous Villa Rotonda Andrea Palladia.

The palace at Lubostroń was built for Frederick Skórzewski, one of the most outstanding representatives of the Enlightenment in Great Poland. The palace was built between 1795—1806, and it was most probably at that time that the works on the décor of the interiors were completed. In the last stage of works there operated there a team of decorators, well-known in Great Poland, including Antoni Smuglewicz, a famous painter. He is thought to be the author of the majority of paintings found in the palace.

Repair and construction works commenced in 1976 offered an opportunity to study less known interiors of the palace. Research works were carried out by a workshop of the conservation of movable historic monuments in Toruń, attached to the Enterprise for the Conservation of Art. During the works which were started in the basement of the palace the interiors of the former chapel were examined. It was there that a well-preserved secondary layer depicting a stylized plant runner in the candelabrum arrangement, embraced in brown-green frames, was found. Only some parts of the original polychromy were preserved in the chapel.

In the course of further studies on the ground floor no original painted works were uncovered in the former dining room. However, it was observed that in the corner parlour all plasters on the walls were exchanged in the 19th century. Only on the jambs of windows and walls there could still be seen the remains of the original painted décor in the form of illusionistically painted profiled panels in ochre and gray against the light gray background.

Slight traces of the brown, black and red show that the interiors of panels might have held some painted compositions depicting supposedly landscape themes.

Similarly, in the garden parlour situated on the entrance axis nearly all plasters were replaced with new ones, except for small parts on jambs of windows and stove orifices. Preserved fragments prove that there also was decoration in the form of illusionistically painted architectural framings, the shape of which was adjusted to the size of individual walls.

Much more authentic décor of the interior may still be seen in the palace library situated in the south-eastern corner of the ground floor. Its circular vaulting with lunettes is covered with painted decorations depicting themes of ancient grotesque. It was also noticed that nearly all the painting had been repainted; the colours of the original were lighter and more subtle. Also frames of the panels proved to be repainted. No traces of polychromy were seen in the window orifices which used to hold book-cases.

The last item to be examined was a presentable staircase, on the wall of which there is a large wall-painting with an „Egyptian” theme, thought to be the work of Antoni Smuglewicz. Further studies revealed that it was vastly repainted, which affected markedly its original colouring.

Finally, conclusions concerning the conservation were put forward. It was suggested that the interiors examined should be restored, wherever possible, to their original wall colouring with later period layers (stucco works) being preserved.